

け い ち つ
肢 翅
KEI CHITSU

特集

岐阜県海津町沼沢地の蛾類…………… 船越進太郎… 1
藤原麒一郎

岐阜県昆虫分布研究会機関誌

岐阜県昆虫分布研究会

岐阜県海津町沼沢地の蛾類

船 越 進 太 郎

藤 原 麒 一 郎

Moths collected on the swamp land in Kaizu-cho(Gifu pref.)

Sintarou FUNAKOSI

Kiichirou FUJIWARA

はじめに

海津町は岐阜県の南西端に位置し、面積は40.23km²(東西6km、南北17km)、海拔は県内で最も低い(役場所在地、海拔1.60m)。東に長良・木曾の合流河川が、西に揖斐川が流れている。これらの河川は南に行くに従って接近して伊勢湾に注ぐ。そのため、この地域には河川の蛇行や氾濫による土砂の堆積で、かつては多くの池沼や低湿地が広がっていたと思われる。現在は総面積の42%が田、5%が畑、3%が宅地となっており、この地域内に点々と残る沼沢地を除いて以前の面影はほとんどみられない。しかも、その池沼の多くは縁まで水田、畑が作られており、護

岸工事や埋め立てが行なわれている。さらに、汚水や廃液が入り込みヘドロ化している箇所すらみられる。ただ、比較的開発を免れた一部の沼沢地では、水生植物が繁茂し、その周辺にはイネ科植物を主とする草地やヤナギ類の林が広がっている。かつてこの辺りの低湿地帯に栄えていた生物は、これらの沼沢地内に細々と生き残っているだけと思われる。

最近、低湿地帯に依存する鱗翅目昆虫蛾類の調査研究が、秋田、茨城、群馬、新潟などで行なわれ、沼沢地特有の種が明らかになってきた。しかし岐阜県では、今まで沼沢地の調査はされておらず、どのような種が生息するのかさえ分かってい

ない。

海津町は中部太平洋側の低湿地帯生物相を調査する上で重要な地点と思われるが、沼沢地も急速に以前の姿が消失しつつあり、すでに絶滅した生物も多いと思われる。いずれにしても調査が急を要するのは確かである。

調査地点

岐阜県海津郡海津町福岡の調査地を、図1および写真1～8で示した。

調査方法

蛾類の多くは夜行性であり、光に対し正の走光性を示す。そのため、人為的に光源(100w水銀燈)を適当な場所に設置し、2.4m×1.9mの白布に集まる個体を捕獲した。

電源には小型発電機を用いた。

調査月日及び気象状況と飛来消長

調査は風のない日を選び、日没後約3時間行なった。その時の気象状況と飛来状況を表1に示した。

植 生

植物は10月30日に採集し、岐阜県立郡上北高校金古弘之氏に同定を依頼した。

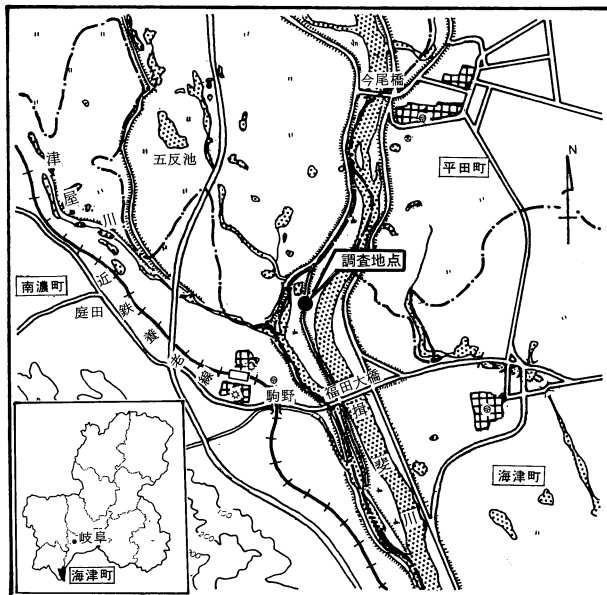


図1. 調査地点概要

この沼沢地の東側は揖斐川の堤防となっており堤防上には南北に道路が走っている。そこから沼沢までは整地されたなだらかな斜面が続く。本来の植生はみられない。スギナ(トクサ科)・スイバ(タデ科)・レンリソウ(マメ科)・ゲンショウコ(フウロソウ科)・ヤブガラシ(ブドウ科)・キツネノゴマ(キツネノゴマ科)・オオバコ(オオバコ科)・ヨメナ、ノアザミ(キク科)・ムラサキエノコロ、チガヤ(イネ科)・ノカンゾウ(ユリ科)などが雑草地を形成する植物である。

表1 調査月日及び気象状況と蛾の飛来消長

年	月日	天気	月 齢	月 出	当日の最低温度	当日の最高温度	翌日の最低温度	飛来総種数	採集総個体数
1982	5月8日	晴	16.3	18:53	13.0(+0.7)	26.9(+4.5)	14.6(+2.2)	31	54
	5月24日	晴	2.9	5:33	14.4(-1.0)	27.2(+2.6)	18.3(+3.6)	49	76
	7月18日	曇	26.8	1:56	20.8(-2.1)	30.0(-0.6)	22.1(-0.9)	36	57
	8月23日	曇	4.0	9:21	25.6(+2.4)	33.5(+2.2)	25.2(+2.1)	36	47
	9月29日	晴	11.6	15:53	13.1(-3.6)	24.2(-1.1)	15.2(-1.1)	32	34
	10月30日	曇	13.1	16:01	9.8(-0.4)	22.1(+1.6)	12.4(+2.4)	24	43
1983	6月26日	曇	14.9	20:07	16.1(-3.9)	27.8(+0.5)	20.2(+0.1)	54	72

注: 温度は岐阜市の、()内は平年差を示す

北側にはヤナギ類の林が密生しており、その下はカヤツリグサ科の草本が一面に生える。西側は沼沢とわずかに離れて用水が流れている。陽がよく当たり、ヤナギ類や他の陽樹がみられる。南側もヤナギ類が繁茂するが、北側ほどの林は作らず、他の植物も多く入り込んでいる。また、その樹林の向こうには、畑が作られさまざまな農作物が栽培されている。沼沢の縁にはアシが、水面にはヒシが、水中にはシャジクモの仲間が群落を作っている。ここでみられた植物は、以下の通りである。

アキニレ、エノキ (ニレ科)・カナムグラ (クワ科)・サクラタデ、ヤノネタデ、サデクサ (タデ科)・イノコズチ (ヒユ科)・ヤブニッケイ (クスノキ科)・ノイバラ (バラ科)・ノブドウ、ヤブ

カラシ (ブドウ科)・セリ (セリ科)・イボタノキ (モクセイ科)・クコ (ナス科)・ノコンギク (キク科)・ネズミガヤ、ムラサキエノコロ、チゴザサ (イネ科)・マツカサススキ (カヤツリグサ科)・ジャノヒゲ (ユリ科)・ヒガンバナ (ヒガンバナ科)。

植生との関連

蛾類はまだ食草の分かっていないものが多く、全ての種を植生と結びつけることはできない。広食性の種は発生場所を推定するのがむづかしいし、害虫とよばれる種でも、必ずしも農作物で発生している訳ではない。植生と当調査地で採集された蛾類との大まかな関係を表2に示す。

表2. 植生と蛾類との関係

場所	植物科名	依存蛾類の種名 (植物名)
草地 東側斜面及び 周辺の 草本	イラクサ科	タイワンキンタアツバ クロキシタアツバ
	タデ科	ベニスジヒメシャク トビスジヒメナミシャク オオカブラヤガ※ ベニモンヨトウ
	マメ科	アカマダラメイガ キトガリヒメシャク スジモンアツバ アカアジアオジャク※
	ブドウ科	モンキクロノメイガ ブドウスズメ コスズメ
	アカバナ科	ベニスズメ※
	スイカズラ科	ウラベニエダシャク マエキヒメシャク※
	キク科	ヨモギネムシガ ヒメトガリメイガ シロアヤヒメノメイガ シロヒトリ クロクモヤガ※ ヨモギコヤガ キクキンウワバ エゾギクキンウワバ フタテンヒメヨトウ
	イネ科	フタテンオオメイガ ツトガ スジキリヨトウ テンクロアツバ クサビヨトウ
	地衣	キシタホソバ キノコヨトウ ゴマダラキコケガ
	枯葉その他	ワモンノメイガ キアヤヒメノメイガ フタモンコハマキ コウスチャヤガ シロテンウスグロヨトウ ヒメサビスジヨトウ オオシラナミアツバ ウスキミスジアツバ オオアカマエアツバ シラナミアツバ
周辺の陽樹 及びかん木	ヤナギ科	オオヤナギサザナミヒメハマキ シャンハイオエダシャク ツマアカシャチホコ クワゴモドキシャチホコ ヤナギサザナミハマキ ホシカレハ アカマエアザンガ キンスジアツバ マエキヒメシャク※ ソトジロツマキリクチバ イラガ※
	バラ科	アカトビハマキ※ フタナミトビヒメシャク※ オビカレハ※ モンシロドクガ※ イラガ※ キハラゴマダラ ヒトリ※ カクモンヒトリ※ ホシオビアシブトクチバ※ オオギンスジハマキ※ アカトビハマキ※ オオシロテンクチバ※
	ニシキギ科	ユウマダラエダシャク
	ツバキ科	チャドクガ クロスジシロコブガ チョウセンツマキリアツバ
	モクセイ科	マエアカスカシノメイガ ヒメシロノメイガ
	ゴマノハグサ科	ホソミスジノメイガ
農作物、田 畑の栽培植 物など	ニカメイガ コブノメイガ ツトガ ヒメネジロコヤガ フタオビコヤガ シロマダラコヤガ イネキンウワバ イネヨトウ (以上 イネ) クロモンキノメイガ ハスモンヨトウ (ダイコン、パセリ、ダイズ) シロオビノメイガ (ホウレンソウ、ウリ類、テンサイ) ミツモンキンウワバ (ゴボウ、ニンジン) マメノメイガ (ササゲ、アズキ) フトジマナミシャク (ニンジン、ミツバ、アブラナ科) イモキバガ (サツマイモ) チャノコカクモンハマキ チャドクガ (チャ) シロモンヤガ※ ウコンノメイガ※	
沼沢の湿性 及び 水生植物	クロフキオオメイガ (ヨシ: 推定) ナカスジキヨトウ (ヨシ) シロツトガ ツマグロキヨトウ ノヒラキヨトウ (イネ科) マダラ ミズメイガ ヒメマダラミズメイガ (トチカガミ、スイレン、ヒシ)	

※は広食性の種を表わす。

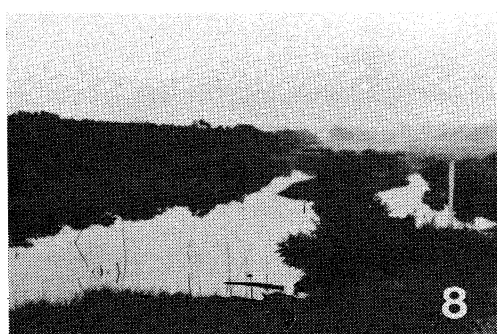
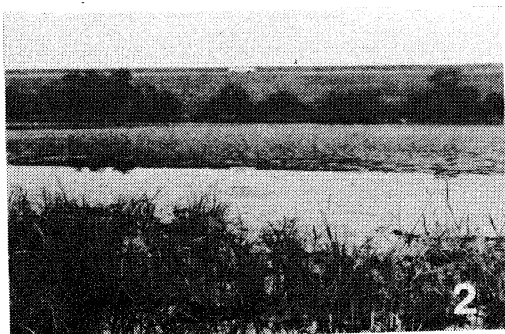


写真 1： 東北より沼沢地全景

2： 東側は揖斐川堤防となり道路が作られている

3： 道路の路肩は本来の植生ではなく雑草が生える

4： 西側より南を見る

写真 5： 南側にみられるアシ群落

6： 北側にみられるヤナギ林、水面はヒシの群落である

7： 北側のヤナギ林内部

8： 西側を流れる用水

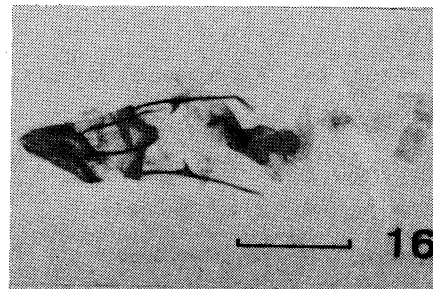
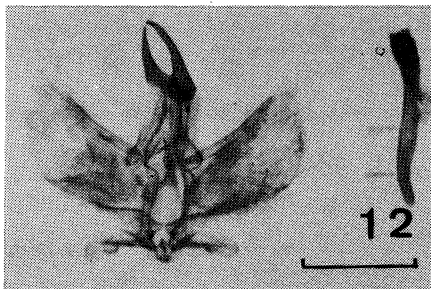
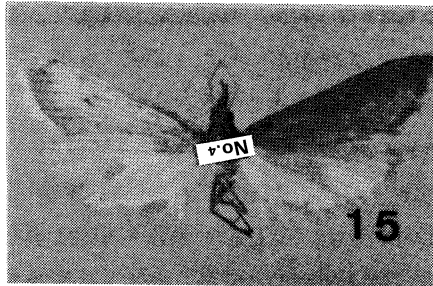
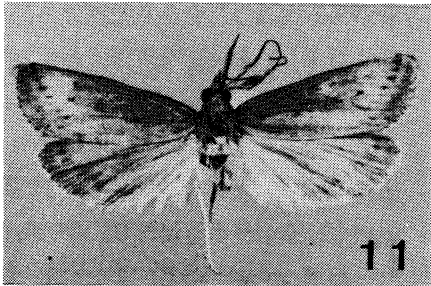
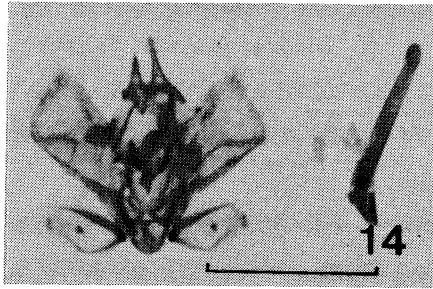
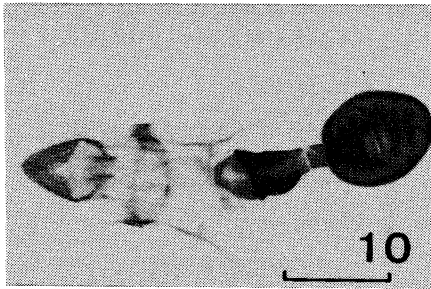
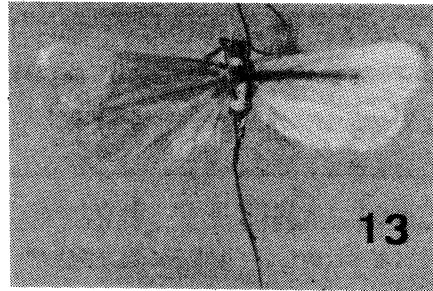
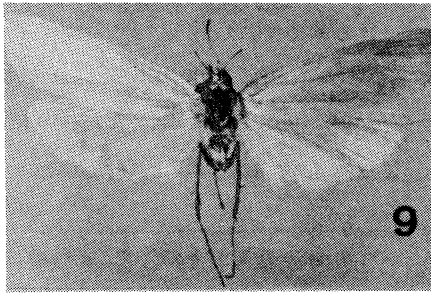


写真 9: ムモンシロオオメイガ *Scirpophaga praelata* SCOPOLI ♀. 写真10: 同交尾器.
11: クロフキオオメイガ *Schoenobius sasakii* INOUE ♂. 写真12: 同交尾器.
13: コガタシロオオメイガ *Scirpophaga virginia* SCHULTZE ♂. 写真14: 同交尾器.
15: フタテンオオメイガ *Catagela subdotatella* INOUE ♀. 写真16: 同交尾器.
(写真内のスケールは、1 mmを表わす)

分布上注目すべき種

ニセタマナヤガ *Peridroma saucia* HÜBNER

南アメリカが起源と考えられるが、全大陸に広く分布する。日本では1975年和歌山県有田郡清水町で発見されて以来、急速に勢力を伸ばし、九州より北海道にまで広がっている。県内では高山市日影平に1採集例があり、今回は2番目の記録となる。しかし、今後さらに勢力を広げ、県内至る所より発見されるようになるであろう。

ノヒラキヨトウ *Leucania insecuta* WALKER

北海道、本州の主として湿地に発生。産地は局地的である。県内では岐阜市及び笠松町で記録がある。

以下クロフキオオメイガまでの9種はすでに報告したとおり(般越, 1983)、県内初記録である。

ツマグロキヨトウ *Aletia simplex* LEECH

北海道より本州中部にわたって産するが、局地的で湿地に特有な種である。

アトジロキヨトウ *Leucania compta* MOORE

伊豆半島、四国、北九州、対馬に採集例があるが、いずれも秋であり本土での土着性は疑われている。海津町でも10月のみであり移動個体と思われる。

カバイロウスキヨトウ *Epipsammia confusa*

SUGI

北海道、本州、四国、対馬、屋久島と本土域一帯に分布は広いが、あまり多くない。

アカマエアツバ *Simplicia rectalis*

EVERSMANN

北海道では比較的普通。本州では関東から東海地方の低地で採集されるが、非常にまれである。

チョウセンコウスグロアツバ *Zanclognatha*

leechi SOUTH

1900年LEECHが、朝鮮及び日本本土から記録したものである。その後、対馬や本州の多く

の地で採集されている。

サカハチヒメシャク *Scopula hanna* BUTLER

きわめてまれな種で、新潟、神奈川、伊豆諸島八丈島、静岡、沖永良部島に記録があるに過ぎない。海津町では、個体数が多いようである。

ムモンシロオオメイガ *Scirpophaga praelata*
SCOPOLI (写真9・10)

ヨーロッパより日本に分布。北海道、本州、奄美大島、沖縄本島より採れているが、たいへん少ない。

コガタシロオオメイガ *Scirpophaga virginia*
SCHULTZE (写真13・14)

新潟、横浜、大阪、京都、福岡の記録がある。

クロフキオオメイガ *Schoenobius sasakii*

INOUE (写真11・12)

1979年秋田県で発見され、その後、九州から北海道まで分布することが分かった。幼虫はヨシに寄生し、湿地帯特有種と考えられる。

ニカメイガ *Chilo suppressalis* WALKER

イネの大害虫で、他にもトウモロコシ、キビ、ガマ、マコモなど種々のイネ科植物に寄生する。県内ではかつて発生量が多かったが、ここ10年余りは影をひそめている。

蛾 類 目 録

ボクトウガ科 *Cossoidae*

1. ボクトウガ *Cossus vicarius* WALKER
18-VII-1982, 6♂♂. 26-VI-1983, 1♂.

ハマキガ科 *Tortricidae*

2. アカトビハマキ *Pandemis cinnamomeana*
TREITSCHKE
24-V-1982, 1♂.
3. オオギンスジアカハマキ *Ptycholoma*
lecheana LINNAEUS
8-V-1982, 1♂.
4. チャノコカクモンハマキ *Adoxophyes* sp.

- 30-X-1982, 1♂, 1♀, 26-VI-1983, 2♀♀.
5. フタモンコハマキ *Argyrotaenia lirata*
CHRISTOPH
29-IX-1982, 1♀.
6. ヤナギサザナミヒメハマキ *Saliciphaga
acharis* BUTLER
26-VI-1983, 1♀.
7. オオヤナギサザナミヒメハマキ *S. caesia*
FALKOVITSH
18-VII-1982, 1♂, 2♀♀, 26-VI-1983, 1♂,
2♀♀,
8. ツマジロクロヒメハマキ *Endothenia
banausopsis* MEYRICK
18-VII-1982, 1♀.
9. ニセクロヒメハマキ *E. bira* KAWABE
29-IX-1982, 1♂
10. ヨモギネムシガ *Epiblema foenella*
LINNAEUS
24-V-1982, 1♂, 18-VII-1982, 2♂♂,
23-VIII-1982, 1♀, 29-IX-1982, 2♂♂.
11. マエグロスソモンヒメハマキ *Eucosma
obumbratana* ZELLER
24-V-1982, 1♂.
- ギバガ科 Gelechiidae**
12. イモキバガ *Brachmia triannulella*
HERRICH-SCHÄFFER
30-X-1982, 1♀, 26-VI-1983, 2♂♂.
- イラガ科 Limacodidae**
13. イラガ *Monema flavescens* WALKER
26-VI-1983, 1♂.
- マドガ科 Thyrididae**
14. アカジマドガ *Striglina cancellata*
CHRISTOPH
26-VI-1983, 1♂.
- メイガ科 Pyralidae**
15. ムモンシロオオメイガ *Scirpophaga
praelata* SCOPOLI (写真9・10)
18-VII-1982, 1♀, 26-VI-1983, 1♀.
16. コガタシロオオメイガ *S. virginia* SCHULTZE
23-VIII-1982, 1♂. (写真13・14)
17. フタテンオオメイガ *Catagela subodatella*
INOUE (写真15・16)
23-VIII-1982, 1♀
18. クロフキオオメイガ *Schoenobius sasakii*
INOUE (写真11・12)
24-V-1982, 1♂.
19. ニカメイガ *Chilo suppressalis* WALKER
8-V-1982, 2♂♂, 2♀♀, 24-V-1982, 2♂♂, 1♀.
20. シロツトガ *Calamotropha paludella*
HÜBNER
18-VII-1982, 1♀.
21. ナカモンツトガ *Chrysoteuchia porcela-
nella* MOTSCHULSKY
24-V-1982, 1♂.
22. クロマグラツトガ *C. atrosignata* ZELLER
24-V-1982, 1♀, 30-X-1982, 1♂.
23. ナカグロツトガ *Crambus virgatellus*
WILEMAN
18-VII-1982, 1♀.
24. ツトガ *Ancylolomia japonica* ZELLER
18-VIII-1982, 1♀, 23-VIII-1982, 1♀,
26-VI-1983, 1♀.
25. シロオビノメイガ *Hymenia recurvalis*
FABRICIUS
23-VIII-1982, 1♂, 30-X-1982, 1♂
26. アヤナミノメイガ *Eurrhynparodes acce-
ssalis* WALKER
24-V-1982, 1♂.
27. コブノメイガ *Cnaphalocrocis medinalis*
GUENÉE
29-IX-1982, 1♂, 30-X-1982, 2♂♂, 1♀.
28. シロモンノメイガ *Bocchoris inspersalis*
ZELLER
29-IX-1982, 1♂.
29. ホソミスジノメイガ *Pleuroptya chloro-
phanta* BUTLER
24-V-1982, 1♀
30. ウコンノメイガ *P. ruralis* SCOPOLI
29-IX-1982, 1♂.
31. マエアカスカシノメイガ *Palpita migro-
punctalis* BREMER
29-IX-1982, 1♀.
32. ヒメシロノメイガ *P. inusitata* BUTLER
30-X-1982, 2♂♂.
33. セスジノメイガ *Sinibotys evenoralis*
WALKER

- 26-VI-1983, 1♂.
34. キベリハネボソノメイガ *Circobotys aurealis* LEECH
24-V-1982, 1♂.
35. マメノメイガ *Maruca testulalis* HÜBNER
29-IX-1982, 1♂
36. ワモンノメイガ *Nomophila noctuella*
DENIS & SCHIFFERMÜLLER
18-VII-1982, 2♂♂, 23-VIII-1982, 1♂, 1♀,
29-IX-1982, 1♂.
37. シロテンウスグロノメイガ *Bradina atopalis*
WALKER
23-VIII-1982, 1♀, 26-VI-1983, 6♀♀.
38. モンキクロノメイガ *Herpetogramma luctuosalis* GUENÉE
8-V-1982, 2♂♂, 1♀, 18-VII-1982, 1♂,
29-IX-1982, 1♀, 26-VI-1983, 2♀♀.
39. キアヤヒメノメイガ *Diasemia accalis*
WALKER
8-V-1982, 1♂, 29-IX-1982, 1♀,
26-VI-1983, 1♀.
40. シロアヤヒメノメイガ *D. litterata* SCOPOLI
24-V-1982, 1♂, 3♀♀, 18-VII-1982, 1♀,
29-IX-1982, 1♀, 26-VI-1983, 1♀.
41. フキノメイガ *Ostrinia* sp.
8-V-1982, 8♂♂, 1♀.
42. クロモンキノメイガ *Udea testacea* BUTLER
23-VIII-1982, 1♀, 29-IX-1982, 1♀,
30-X-1982, 1♀, 26-VI-1983, 1♀.
43. ウスオビキノメイガ *Microstega jessica*
BUTLER
8-V-1982, 1♂
44. ヒメトガリノメイガ *Anania verbascalis*
DENIS & SCHIFFERMÜLLER
23-VIII-1982, 1♀
45. マダラミズメイガ *Nymphula interruptalis*
PRYER
24-V-1982, 4♀♀, 18-VII-1982, 2♀♀,
29-IX-1982, 1♀.
46. ヒメマダラミズメイガ *N. responsalis*
WALKER
18-VII-1982, 1♀, 23-VIII-1982, 3♀♀.
47. トビイロシマメイガ *Hypsopygia regina*
BUTLER
23-VIII-1982, 1♀.
48. ツマグロシマメイガ *Arippara indicator*
WALKER
18-VII-1982, 1♂, 1♀.
49. キモントガリメイガ *Endotricha kuznetzovi*
WHALLEY
18-VII-1982, 1♀, 23-VIII-1982, 1♀,
26-VI-1983, 2♀♀.
50. オオウスベニトガリメイガ *E. icelusalis*
WALKER
26-VI-1983, 1♀.
51. マエジロホソマダラメイガ *Rhycitodes subcretacellus* RAGONOT
24-V-1982, 1♂.
52. アカマダラメイガ *Salebria semirubella*
SCOPOLI
18-VII-1982, 1♂, 1♀, 26-VI-1983, 1♀.
- トリバガ科 **Pterophoridae**
53. ヒルガオトリバ *Emmelina jezonica*
MATSUMURA
26-VI-1983, 1♀.
- シャクガ科 **Geometridae**
54. チズモンアオシャク *Agathia carissima*
BUTLER
26-VI-1983, 1♂.
55. コウスアオシャク *Chlorissa obliterata*
WALKER
8-V-1982, 1♂, 1♀, 24-V-1982, 1♀.
56. アカアジアオシャク *Culpinia diffusa*
WALKER
26-VI-1983, 2♀♀.
57. ベニスジヒメシャク *Timandra griseata*
PETERSEN
8-V-1982, 1♀.
58. フタナミトビヒメシャク *Pylargosceles steganioides* BUTLER
18-VII-1982, 1♂.
59. マエキヒメシャク *Scopula nigropunctata*
HUFNAGEL
24-V-1982, 2♀♀.
60. モントビヒメシャク *S. modicaria* LEECH

- 24-V-1982, 1♂.
61. サカハチヒメシャク *S. hanna* BUTLER
8-V-1982, 6♂♂.
62. ナミスジチビヒメシャク *S. personata*
PROUT
24-V-1982, 1♀, 18-VII-1982, 1♂, 1♀
29-IX-1982, 1♀.
63. キトガリヒメシャク *S. emissaria* WALKER
8-V-1982, 2♂♂.
64. キナミシロヒメシャク *S. superior* BUTLER
24-V-1982, 1♀, 26-VI-1983, 2♀♀.
65. ウスクロテンヒメシャク *Idaea salutaris*
CHRISTOPH
26-VI-1983, 1♀.
66. フトジマナミシャク *Xanthorhoe saturata*
GUENÉE
30-X-1982, 1♀.
67. フタトビスジナミシャク *X. hortensiaris*
GRAESER
26-VI-1983, 1♂.
68. トビスジヒメナミシャク *Orthonama obsti-*
pata FABRICIUS
24-V-1982, 2♂♂, 1♀, 30-X-1982, 1♂, 2♀♀.
69. フタモンクロナミシャク *Microcalcarifera*
obscura BUTLER
18-VII-1982, 1♂, 23-VIII-1982, 1♀,
26-VI-1983, 1♀.
70. ユウマダラエダシャク *Abraxas miranda*
BUTLER
24-V-1982, 1♀
71. シャンハイオエダシャク *Semiothisa shang-*
haisaria WALKER
8-V-1982, 1♂, 18-VII-1982, 1♂,
29-IX-1982, 1♀.
72. エグリヅマエダシャク *Odontopera arida*
BUTLER
8-V-1982, 1♂, 30-X-1982, 1♀
73. ウラベニエダシャク *Heterolocha aristo-*
naria WALKER
18-VII-1982, 1♀, 29-IX-1982, 1♀.
- カレハガ科 **Lasiocampidae**
74. ホシカレハ *Gastropacha populi folia*
ESPER
24-V-1982, 1♂, 26-VI-1983, 1♂.
75. オビカレハ *Malacosoma neustria* LINNAEUS
24-V-1982, 1♂.
- カイコガ科 **Bombycidae**
76. クワコ *Bombyx mandarina* MOORE
26-VI-1983, 1♂.
- スズメガ科 **Sphingidae**
77. ブドウスズメ *Acosmeryx castanea*
ROTHSCHILD & JORDAN
26-VI-1983, 1♀.
78. ホシヒメホウジャク *Aspledon himachala*
BUTLER
26-VI-1983, 1♀.
79. ベニスズメ *Deilephila elpenor* LINNAEUS
24-V-1982, 1 ex.
80. コスズメ *Theretra japonica* BOISDUVAL
8-V-1982, 1♀, 24-V-1982, 1 ex.
- シャチホコガ科 **Notodontidae**
81. クワゴモドキシャチホコ *Gonoclostera*
timoniorum BREMER
24-V-1982, 1♀.
82. ツマアカシャチホコ *Clostera anachoreta*
DENIS & SCHIFFERMÜLLER
29-IX-1982, 1♀.
- ドクガ科 **Lymantriidae**
83. マメドクガ *Cifuna locuples* WALKER
26-VI-1983, 1♂.
84. マイマイガ *Lymantria dispar* LINNAEUS
26-VI-1983, 1♂.
85. モンシロドクガ *Euproctis similis* FUESSLY
29-IX-1982, 1♂.
86. チャドクガ *E. pseudoconspersa* STRAND
30-X-1982, 1♀.
- ヒトリガ科 **Arctiidae**
87. キンタホソバ *Eilema griseola* HÜBNER
24-V-1982, 1♀.
88. ゴマダラベニコケガ *Miltochrista*
pulchra BUTLER
24-V-1982, 1♂, 23-VIII-1982, 1♂,
26-VI-1983, 1♂.

89. ゴマダラキコケガ *Stigmatophora flava*
BREMER & GREY
26-VI-1983, 1♀.
90. カクモンヒトリ *Spilosoma inaequalis*
BUTLER
29-IX-1982, 1♀.
91. キハラゴマダラヒトリ *S. lubricipeda*
LINNAEUS BUTLER
18-VII-1982, 1♀, 29-IX-1982, 1♂,
26-VI-1983, 1♂.
92. シロヒトリ *S. niveum* MÈNÈTRIES
23-VIII-1982, 2♀♀.
- コブガ科 **Nolidae**
93. クロスジシロコブガ *Nola taeniata*
SNELLEN
29-IX-1982, 1♂, 30-X-1982, 1♀.
94. トビモンシロコブガ *Meganola albula*
DENIS & SCHIFFERMÜLLER
18-VII-1982, 1♀.
95. クロスジコブガ *M. fumosa* BUTLER
26-VI-1983, 1♀.
- ヤガ科 **Noctuidae**
96. キノコヨトウ *Cryphia obscura* WARREN
18-VII-1982, 3♂♂.
97. タマナヤガ *Agrotis ipsilon* HUFNAGEL
26-VI-1983, 1♂.
98. オオカブラヤガ *A. tokionis* BUTLER
30-X-1982, 2♀♀.
99. クロクモヤガ *Hermonassa cecilia* BUTLER
30-X-1982, 1♀.
100. オオカバスジヤガ *Sineugraphe longi-*
pennis BOURSIN
26-VI-1983, 1♀.
101. ニセタマナヤガ *Peridroma saucia* HÜBNER
30-X-1982, 1♀.
102. コウスチャヤガ *Diarsia deparca* BUTLER
30-X-1982, 1♂, 1♀.
103. オオバコヤガ *D. canescens* BUTLER
8-V-1982, 2♂♂.
104. アカフヤガ *D. pacifica* BOURSIN
8-V-1982, 1♂.
105. ウスイロアカフヤガ *D. ruficauda* WARREN
26-VI-1983, 1♂.
106. シロモンヤガ *Xetia c-nigrum* LINNAEUS
29-IX-1982, 1♂.
107. シロシタヨトウ *Sarcopolia illoba* BUTLER
8-V-1982, 2♀♀.
108. フタオビキヨトウ *Mythimna turca* LINNAEUS
8-V-1982, 1♀.
109. クロシタキヨトウ *Aletia placida* BUTLER
26-VI-1983, 1♂.
110. ツマグロキヨトウ *A. simplex* LEECH
24-V-1982, 2♂♂, 2♀♀, 23-VIII-1982, 1♀,
船越(1983).
111. マメチャイロキヨトウ *A. consanguis* GUENÉE
18-VII-1982, 1♂.
112. スジシロキヨトウ *Leucania striata* LEECH
24-V-1982, 1♀, 18-VII-1982, 1♂,
29-IX-1982, 1♀.
113. ノヒラキヨトウ *L. insecuta* WALKER
8-V-1982, 1♀, 24-V-1982, 1♀,
18-VII-1982, 3♀♀.
114. アトジロキヨトウ *L. compta* MOORE
30-X-1982, 4♂♂, 3♀♀, 船越(1983).
115. クサシロキヨトウ *Acantholeucania loreyi*
DUPONCHEL
23-VIII-1982, 1♀, 29-IX-1982, 1♂,
30-X-1982, 1♂, 3♀♀.
116. ナカスジキヨトウ *Senta flammea* CURTIS
18-VII-1982, 1♀.
117. クサビヨトウ *Oligia ophiogramma* ESPER
24-V-1982, 1♂, 26-VI-1983, 3♀♀.
118. カバイロウスキヨトウ *Epipsammia confusa*
SUGI
8-V-1982, 1♀ (船越, 1983).
119. イネヨトウ *Sesamia inferens* WALKER
29-IX-1982, 1♀.
120. モクメヨトウ *Axylia putris* LINNAEUS
8-V-1982, 1♂, 23-VIII-1982, 1♂.
121. ハスモンヨトウ *Spodoptera litura*
FABRICIUS
23-VIII-1982, 1♀, 30-X-1982, 2♂♂.
122. スジキリヨトウ *S. depravata* BUTLER
8-V-1982, 1♂, 1♀, 24-V-1982, 1♂,
18-VII-1982, 1♂, 26-VI-1983, 1♀.
123. テンウスイロヨトウ *Athetis dissimilis*

- HAMPSON
24-V-1982, 3♀♀.
124. シロテンウスグロヨトウ *A. albisignata*
OBERTHÜR
8-V-1982, 1♂, 1♀, 24-V-1982, 4♀♀,
18-VII-1982, 4♀♀, 23-VIII-1982, 1♀.
125. ヒメサビスジヨトウ *A. stellata* MOORE
24-V-1982, 1♀, 23-VIII-1982, 1♀.
126. シロモンオビヨトウ *A. lineosa* MOORE
8-V-1982, 1♂, 24-V-1982, 2♀♀,
23-VIII-1982, 1♀.
127. カラスヨトウ *Amphipyra livida*
DENIS & SCHIFFERMÜLLER
26-VI-1983, 1♂.
128. チャオビヨトウ *Niphonyx segregata*
BUTLER
26-VI-1983, 1♂, 1♀.
129. ベニモンヨトウ *Oligonyx vulnerata* BUTLER
24-V-1982, 1♂, 1♀, 18-VII-1982, 1♂, 1♀,
23-VIII-1982, 1♂, 1♀.
130. フタテンヒメヨトウ *Hadjina biguttula*
MOTSCHULSKY
24-V-1982, 1♂, 2♀♀.
131. アカマエアオリング *Earias pudicana*
STAUDINGER
24-V-1982, 1♂.
132. ヒメネジロコヤガ *Maliattha signifera*
WALKER
18-VII-1982, 1♂, 26-VI-1983, 1♀.
133. シロマダラコヤガ *Lithacodia distinguenda*
STAUDINGER
23-VIII-1983, 1♂, 1♀.
134. フタオビコヤガ *Naranga aenescens* MOORE
8-V-1982, 1♀, 24-V-1982, 2♀♀,
18-VII-1982, 1♀, 23-VIII-1982, 1♂, 1♀.
135. ヨモギコヤガ *Phyllophila obliterata*
RAMBUR
24-V-1982, 1♂, 29-IX-1982, 1♀,
26-VI-1983, 1♂.
136. ギンモンシロウワバ *Macdunnoughia*
purissima BUTLER
23-VIII-1982, 1♂.
137. ギンスジキンウワバ *Erythroplusia rutilifrons* WALKER
29-IX-1982, 1♀, 30-X-1982, 2♀♀,
26-VI-1983, 1♀.
138. セアカキンウワバ *E. pyropia* BUTLER
23-VIII-1982, 1♀.
139. イネキンウワバ *Plusia festucae* LINNAEUS
23-VIII-1982, 1♀.
140. キクキンウワバ *Trichoplusia intermixta*
WARREN
23-VIII-1982, 1♀.
141. ミツモンキンウワバ *Acanthoplusia agnata* STAUDINGER
18-VII-1982, 1♀, 23-VIII-1982, 1♂, 1♀.
142. エゾギクキンウワバ *Ctenoplusia albostrata* BREMER & GREY
23-VIII-1982, 1♀, 30-X-1982, 1♂.
143. ホソオビアシブトクチバ *Parallelia arctotaenia* GUENÉE
30-X-1982, 1♂.
144. オオシロテンクチバ *Hypersypnoides submarginata* WALKER
26-VI-1983, 1♀.
145. ソトジロツマキリクチバ *Arytrura musculus* MÉNÉTRIÈS
26-VI-1983, 1♀ (船越, 1983).
146. チヨウセンツマキリアツバ *Tamba corealis* LEECH
23-VIII-1982, 1♀.
147. ムラサキアツバ *Diomea cremata* BUTLER
24-V-1982, 1♂.
148. キンスジアツバ *Colobochyla salicalis*
DENIS & SCHIFFERMÜLLER
8-V-1982, 1♀, 24-V-1982, 1♂.
149. スジモンアツバ *Microxyla confusa* WILEMAN
WILEMAN
26-VI-1983, 1♂.
150. テンクロアツバ *Rivula sericealis* SCOPOLI
8-V-1982, 1♂, 1♀, 29-IX-1982, 1♂,
26-VI-1983, 1♀.
151. ハスオビヒメアツバ *Schranksia separatalis* HERZ

- 24-V-1982, 1♀ 29-IX-1982, 1♀.
 152. クロスジヒメアツバ *S. costaestrigalis*
 STEPHENS
 30-X-1982, 1♀(船越, 1983).
 153. タイワンキシタアツバ *Hypena trigonalis*
 GUENÉE
 8-V-1982, 1♂, 26-VI-1983, 1♀.
 154. クロキシタアツバ *H. amica* BUTLER
 18-VIII-1982, 1♂.
 155. ソトウスグロアツバ *Hydrillodes repugnalis* WALKER
 8-V-1982, 1♀, 23-VIII-1982, 1♀.
 156. カギモンハナオイアツバ *Cidariplura signata* BUTLER
 26-VI-1983, 1♀.
 157. アカマエアツバ *Simplicia rectalis*
 EVERS-MANN
 29-IX-1982, 1♀ (船越, 1983).
 158. アオアカマエアツバ *S. nippona* BUTLER
 23-VIII-1982, 1♀, 29-IX-1982, 1♀,
 30-X-1982, 1♂.
 159. ウラジロアツバ *Zanclognatha stramentacealis* BREMER
 24-V-1982, 2♂♂, 1♀, 23-VIII-1982, 4♀♀,
 26-VI-1983, 1♀.
 160. チョウセンコウスグロアツバ *Z. leechi* SOUTH
 18-VII-1982, 1♂, 26-VI-1983, 1♀ (船越,
 1983).
 161. シラナミアツバ *Herminia innocens* BUTLER
 8-V-1982, 2♀♀, 24-V-1982, 1♀.
 162. ウスキミスジアツバ *H. arenosa* BUTLER
 8-V-1982, 2♂♂, 1♀, 24-V-1982, 1♂,
 29-IX-1982, 1♂.
 163. オオシラナミアツバ *Hipoepa fractalis*
 GUENÉE
 29-IX-1982, 2♂♂, 1♀. 26-VI-1983, 1♂, 1♀.

ま と め

1982年及び1983年の計7回の調査で岐阜県南西端の蛾、16科163種を記録した。そのうち県内初記録は9種である。

低湿地帯特有の種は、ツماغロキヨトウ・ノヒラキヨトウ・クロフキオオメイガなど数種しか確認できなかった。その理由として、調査地付近の開発が進み、沼沢地の水もかなり汚濁が進んでいる。そのために湿地性植物が思ったより貧弱であることが挙げられる。

この報告のために、蛾類の同定で多くの方々から御教示を頂いた。大妻女子大学 井上寛先生、日本蛾類学会 杉繁郎先生、川辺湛先生、京都府立大学 吉安裕先生、国立科学博物館 大和田守先生、また、植物の同定をして頂いた岐阜県立郡上北高校 金古弘之先生にお礼申し上げる。

文 献

1. 船越進太郎 (1983) 岐阜県産ヤガ21種の追加記録. 誘蛾燈, 93: 129-133.
2. 布施英明 (1982) 板倉町の鱗翅目. 板倉町誌別巻七自然のII. : 125-171.
3. 井上寛ほか (1982) 日本産蛾類大図鑑 vol.1.1: 968 PP, vol.1.2: 556 PP, 講談社, 東京.
4. 工藤広悦 (1980) 秋田県米代川流域の沼および沼沢地の蛾(I). 誘蛾燈, 79: 20-28.
5. 工藤広悦 (1981) 秋田県米代川流域の沼および沼沢地の蛾(II). 誘蛾燈, 83: 13-17.
6. 工藤広悦 (1982) 茨城県岩井市菅生沼の蛾. 誘蛾燈, 87: 23-33.
7. 吉安 裕 (1979) 日本産ミスメイガノート. 誘蛾燈, 76: 39-54.
8. 吉安 裕 (1980) 水生の鱗翅類. 昆虫と自然 15(8): 18-23
9. 富田靖男・市橋 甫 (1973) 紀伊長島臨海地域および島嶼の昆虫相. 108 PP 三重県紀伊長島町
10. 海津町 (1972) 海津町史. (民俗編)

啓 けいちつ 蝨 Vol. 2 No. 4

発行日/昭和59年(1984年)3月5日

編集者/田中正弘 尾藤成人 木野村恭一

発行者/岐阜県昆虫分布研究会

〒501-11 岐阜市柳戸1番1
 岐阜大学教育学部内
 TEL 0582(30)1111内線3162
 郵便振替 名古屋5-8149
 年額会費 3,000円

印刷所/名港印刷株式会社
 名古屋港区築三町3-6