



2 研究室榎原寛氏及び東京農業大学昆虫研究室妹尾俊男氏に厚くお礼申しあげる。

*Curculionidae*   ゾウムシ科

1. *Cionus helleri* REITTER クロタマゾウ  
徳田谷, 15-VII-1980, 5 exs.
2. *Rhynchaenus dorsoplanatus* ROELOFS  
ヒラセノミゾウ  
行基寺, 11-IV-1982, 13 exs.
3. *R. mumon* KONO ムモンノミゾウ  
川原越, 4-VII-1982, 2 exs.
4. *R. galloisi* KONO ガロアノミゾウ  
川原越, 11-IV-1982, 2 exs.
5. *R. takabayashii* KONO ムネスジノミゾウ  
川原越, 11-IV-1982, 7 exs., 4-VII-1982, 4 exs.; 松山, 12-VI-1983, 1 ex.
6. *R. variegatus* ROELOFS ウスモンノミゾウ  
川原越, 11-IV-1982, 1 ex.
7. *Rhamphus pullus* HUSTACHE リンゴノミゾウ  
松山, 29-V-1983, 1 ex.
8. *Ixalma quadrigibbosa* MORIMOTO  
ヨッコブノコギリゾウ  
徳田谷, 15-VII-1980, 1 ex.; 川原越, 11-IV-1982, 2 exs.; 松山, 12-VI-1983, 1 ex.
9. *Ceuthorhynchidius albosuturalis* ROELOFS  
ダイコンサルゾウ  
川原越, 11-IV-1982, 2 exs.; 行基寺, 11-IV-1982, 2 exs.
10. *Scleropteroides hypocritus* HUSTACHE  
キイチゴトゲサルゾウ  
松山, 29-V-1983, 1 ex.
11. *Paracythopeus melancholicus* ROELOFS  
ツヤケシヒメゾウ  
川原越, 4-VII-1982, 1 ex.
12. *Curculio camelliae* ROELOFS ツバキシギゾウ (写真1)  
松山, 29-V-1983, 4 exs., 12-VI-1983, 2 exs.
13. *C. convexus* ROELOFS セダカシギゾウ  
松山, 29-V-1983, 4 exs.
14. *C. minutissimus* DALLA TORRE et

- SCHENKLING ウスモンチビシギゾウ  
川原越, 11-IV-1982, 1 ex.
15. *C. roelofsi* HELLER レロフチビシギゾウ  
川原越, 11-IV-1982, 1 ex.
  16. *Eugnathus distinctus* ROELOFS コフキゾウ  
川原越, 15-VII-1980, 16 exs., 4-VII-1982, 8 exs.; 徳田谷, 14-IX-1980, 5 exs.; 松山, 29-V-1983, 3 exs.
  17. *Episomus turritus* GYLLENHAL シロコブゾウ  
川原越, 15-VII-1980, 1 ex.
  18. *Phyllobius armatus* ROELOFS リンゴコフキゾウ  
川原越, 11-IV-1982, 1 ex.; 4-VII-1982, 2 exs.
  19. *Myllocerus griseus* ROELOFS カシワクチブトゾウ  
徳田谷, 14-IX-1980, 4-VII-1982, 1 ex.; 行基寺, 11-IV-1982, 3 exs.
  20. *M. nigromaculatus* ROELOFS クロホシクチブトゾウ  
川原越, 4-VII-1982, 1 ex.
  21. *Cyrtepistomus castaneus* ROELOFS  
クリイロクチブトゾウ  
川原越, 10-VIII-1980, 1 ex.
  22. *Amystax fasciatus* ROELOFS オビモンヒョウタンゾウ  
松山, 29-V-1983, 1 ex. 12-VI-1983, 5 exs.
  23. *Dermatoxenus caesicollis* GYLLENHAL  
ヒメシロコブゾウ  
川原越, 4-VII-1982, 6 exs.
  24. *Catapionus gracilicornis* ROELOFS  
ハイイロヒョウタンゾウ  
川原越, 4-VII-1982, 4 exs.
  25. *Smicronyx madaranus* KONO マダラケシツブゾウ  
川原越, 14-IX-1980, 1 ex.
  26. *Anthonomus bisignifer* SCHENKLING  
イチゴハナゾウ  
川原越, 11-IV-1982, 2 exs.; 行基寺, 11-IV-1982, 4 exs.; 松山, 29-V-1983, 2 exs.
  27. *Mesalcidodes trifidus* PASCOE

- オジロアシナガゾウ  
川原越, 4 - VII - 1982, 1 ex.; 松山, 12 - VI - 1983, 2 exs.
28. *Mecyslobus erro* PASCOE ホホジロアシナガゾウ  
松山, 29 - V - 1983, 1 ex.
29. *M. flavosignatus* ROELOFS キスジアシナガゾウ  
川原越, 4 - VII - 1982, 7 exs.; 松山, 12 - VI - 1983, 1 ex.
30. *M. piceus* ROELOFS カシアシナガゾウ  
行基寺, 11 - IV - 1982, 2 exs.
31. *Carcilia strigicollis* ROELOFS ツツゾウ  
川原越, 10 - VIII - 1980, 2 exs.,  
4 - VII - 1982, 1 ex.
32. *Cryptorrhynchus erectus* ROELOFS  
マダラクチカクシゾウ  
津屋, 3 - V - 1951, 1 ex. (穂積)
33. *Shirahoshizo insidiosus* ROELOFS  
マツノシラホシゾウ  
川原越, 4 - VII - 1982, 4 exs.
34. *S. rufescens* ROELOFS ニセマツノシラホシゾウ  
川原越, 10 - VIII - 1980, 6 exs., 4 - VII - 1982, 3 exs.
35. *Deiradocranus setosus* MORIMOTO  
チビクチカクシゾウ  
川原越, 11 - IV - 1982, 7 exs.
36. *Acicnemis palliata* PASCOE ウスモンカレキゾウ  
徳田谷, 14 - IX - 1982, 5 exs.
37. *A. suturalis* VOSS フジカレキゾウ  
川原越, 4 - VII - 1982, 7 exs.
38. *Pissodes nitidus* ROELOFS マツキボシゾウ  
川原越, 15 - VII - 1980, 2 exs.
39. *Lixus acutipennis* ROELOFS ハスジカツオゾウ  
徳田谷, 15 - VII - 1980, 2 exs., 14 - IX - 1980, 1 ex.
40. *L. impressiventris* ROELOFS カツオゾウ  
川原越, 4 - VII - 1982, 1 ex.
41. *Niphades variegatus* ROELOFS クロコブゾウ  
川原越, 15 - VII - 1980, 2 ex
42. *Hylobitelus haroldi* FAUST  
マツアナアキゾウ  
川原越, 10 - VIII - 1980, 1 ex.; 徳田谷, 15 - VII - 1980, 1 ex.
43. *Dyscerus roelofsi* HAROLD タマゴゾウ  
川原越, 4 - VII - 1982, 5 exs.
44. *Heterarthrus lewisii* WOLLASTON  
チャノネキクイゾウ  
川原越, 11 - IV - 1982, 33 exs., 4 - VII - 1982, 2 exs.; 松山, 29 - V - 1983, 1 ex.
- Rhynchophoridae* オサゾウムシ科
1. *Sipalinus gigas* FABRICIUS オオゾウ  
川原越, 10 - VIII - 1980, 2 exs., 4 - VII - 1982, 1 ex.
- Anthribidae* ヒゲナガゾウムシ科
1. *Araecerus tarsalis* SHARP アカアシヒゲナガゾウ  
川原越, 11 - IV - 1982, 1 ex.; 行基寺, 11 - IV - 1982, 1 ex.
2. *Exechesops leucopis* JORDAN  
エゴヒゲナガゾウ  
川原越, 10 - VIII - 1980, 2 exs.
3. *Autotropis distinguendus* SHARP  
スネアカヒゲナガゾウ  
徳田谷, 14 - IX - 1980, 2 exs., 川原越, 11 - IV - 1982, 1 ex.; 行基寺, 11 - IV - 1982, 1 ex.
4. *Androceras flavellicornis* SHARP  
シリジロヒゲナガゾウ  
川原越, 10 - VIII - 1980, 1 ex.
5. *Litocerus laxus* SHARP カオジロヒゲナガゾウ  
川原越, 10 - VIII - 1980, 2 exs.
6. *Aphaulimia debilis* SHARP  
川原越, 10 - VIII - 1980, 1 ex.
7. *Platystomus sellatus* ROELOFS  
シロヒゲナガゾウ  
行基寺, 18 - V - 1980, 1 ex.

*Attelabidae* オトシブミ科

1. *Phymatopoderus pavens* Voss ヒメコブ  
オトシブミ  
川原越, 4-VII-1982, 4 exs., 松山, 12-VI-1983, 3 exs.
2. *Apoderus balteatus* ROELOFS ウスモン  
オトシブミ  
川原越, 4-VII-1982, 5 exs.; 松山, 29-V-1983, 4 exs., 12-VI-1983, 4 exs.
3. *A. erythrogaster* VOLLENHOVEN  
ヒメクロオトシブミ  
川原越, 11-IV-1982, 2 exs.; 松山, 12-VI-1983, 1 ex.
4. *A. rubidus* MOTSCHULSKY ウスアカ  
オトシブミ  
川原越, 4-VII-1982, 1 ex.
5. *Cynotrachelus roelofsi* HAVOLD  
エゴツルクビオトシブミ  
川原越, 4-VII-1982, 3 exs.; 松山, 29-V-1983, 5 exs., 12-VI-1983, 10 exs.
6. *Paratrachelophorus longicornis* ROELOFS  
ヒゲナガオトシブミ  
川原越, 11-IV-1982, 2 exs., 4-VII-1982, 7 exs.
7. *Euops splendide* Voss カシルリオトシブミ  
行基寺, 18-V-1980, 5 exs., 11-IV-1982, 2 exs.; 川原越, 11-IV-1982, 2 exs., 4-VII-1982, 1 ex.; 松山, 29-V-1983, 2 exs., 12-VI-1983, 1 ex.
8. *Auletobius uniformis* ROELOFS  
クロケシツブチョッキリ  
川原越, 11-IV-1982, 1 ex.
9. *Lasiorrhynchites brevirostris* ROELOFS  
クチブトチョッキリ  
川原越, 11-IV-1982, 1 ex.
10. *Neocoenorrhinus assimilis* ROELOFS  
カシルリチョッキリ  
川原越, 11-IV-1981, 2 exs., 11-IV-1982, 2 exs.
11. *Involvulus pilosus* ROELOFS  
ヒメケブカチョッキリ

川原越, 11-IV-1981, 1 exs.; 松山, 29-V-1983, 2 exs.

12. *Chonostropheus chujoii* Voss マルムネ  
チョッキリ  
川原越, 11-IV-1982, 1 ex.
13. *Deporaus unicolor* ROELOFS コナライ  
クビチョッキリ  
川原越, 11-IV-1982, 1 ex.

*Apionidae* ホソクチゾウムシ科

1. *Apion hilleri* SCHILSKY ヒレルホソクチゾウ  
川原越, 11-IV-1982, 4 exs.; 行基寺, 11-IV-1982, 7 exs.
2. *A. pallidirostre* ROELOFS アカクチホソクチ  
ゾウ  
川原越, 11-IV-1982, 1 ex.
3. *A. placidum* FAUST ヒゲナガホソクチゾウ  
川原越, 4-VII-1982, 3 exs.; 行基寺, 11-IV-1982, 9 exs.; 松山, 29-V-1983, 1 ex., 12-VI-1983, 2 exs.

*Cerambycidae* カミキリムシ科

1. *Prionus insularis* MOTSCHULSKY  
ノコギリカミキリ  
川原越, 10-VIII-1980, 1 ex.
2. *Spondylis buprestoides* LINNÉ クロカミキリ  
川原越, 10-VIII-1980, 1 ex., 4-VII-1982, 1 ex.
3. *Arhopalus rusticus* LINNÉ サビカミキリ  
川原越, 10-VIII-1980, 1 ex.
4. *Asemum amurense* KRAATZ マルクビ  
ヒラタカミキリ  
川原越, 10-VIII-1980, 1 ex.
5. *Dinoptera minuta* GEBLER ヒナハリハナ  
カミキリ  
盤若谷, 18-V-1980, 2 exs.
6. *Anastrangalia scotodes* BATES ツヤケシ  
ハナカミキリ  
松山, 29-V-1983, 2 exs.
7. *Parastrangalis nymphula* BATES ニンフ  
ハナカミキリ

- 川原越, 4-VII-1982, 1 ex.
8. *Semanotus japonicus* LACORDAIRE スギカミキリ  
山崎, 4-VII-1980, 2 exs.
9. *Palaeocallidium rufipenne* MOTSCHULSKY ヒメスギカミキリ  
山崎, 4-VII-1980, 1 ex.
10. *Chlorophorus japonicus* CHEVROLAT エグリトラカミキリ  
徳田谷, 15-VII-1980, 2 exs.
11. *Xylotrechus emaciatus* BATES ニイジマトラカミキリ  
川原越, 4-VII-1982, 2 exs.
12. *Purpuricenus temminckii* GUÉRIN-MENEVILLE ベニカミキリ  
徳田谷, 15-VII-1980, 1 ex.
13. *Mesosa japonica* BATES ゴマフカミキリ  
川原越, 15-VII-1980, 1 ex.; 松山, 29-V-1983, 1 ex.
14. *M. senilis* BATES タテスジゴマフカミキリ  
川原越, 4-VII-1982, 1 ex.
15. *M. longipennis* BATES ナガゴマフカミキリ  
川原越, 10-VIII-1980, 4 exs.
16. *Atimura japonica* BATES コブスジサビカミキリ  
川原越, 10-VIII-1980, 1 ex., 11-IV-1982, 3 exs., 4-VII-1982, 1 ex.; 行基寺, 11-IV-1982, 1 ex.
17. *Pterolophia caudata* BATES トガリシロオビサビカミキリ  
川原越, 15-VII-1980, 7 exs., 14-IX-1980, 2 exs., 4-VII-1982, 2 exs.
18. *P. japonica* BREUNING エゾサビカミキリ  
川原越, 15-VII-1980, 2 exs.
19. *P. leiopodina* BATES シロオビサビカミキリ  
川原越, 15-VII-1980, 1 ex.; 松山, 12-VI-1983, 1 ex.
20. *P. granulata* MOTSCHULSKY アトモンサビカミキリ  
川原越, 14-IX-1980, 2 exs., 4-VII-1982, 2 ex.; 松山, 29-V-1983, 2 exs.
21. *P. zonata* BATES アトジロサビカミキリ  
川原越, 15-VII-1980, 2 exs., 4-VII-1982, 1 ex.; 松山, 12-VI-1983, 1 ex.
22. *Mesosella simiola* BATES クワサビカミキリ  
松山, 29-V-1983, 1 ex.
23. *Egesina bifasciana* MATSUSHITA ニイジマチビカミキリ  
徳田谷, 15-VII-1980, 5 exs.; 松山, 12-VI-1983, 2 exs.
24. *Psacotha hilaris* PASCOE キボシカミキリ  
川原越 15-VII-1980, 5 exs., 10-VIII-1980, 2 exs.
25. *Anoplophora malasiaca* THOMSON ゴマダラカミキリ  
徳田谷, 15-VII-1980, 1 ex.
26. *Eupromus ruber* DALMAN ホシベニカミキリ (写真2)  
松山, 22-VI-1980, 2 exs. (田口).
27. *Uraecha bimaculata* THOMSON ヤハズカミキリ  
松山, 29-V-1983, 1 ex., 12-VI-1983, 1 ex.
28. *Monochamus alternatus* HOPE マツノマダラカミキリ  
徳田谷, 15-VII-1980, 2 exs.
29. *M. subfasciatus* BATES ヒメヒゲナガカミキリ  
徳田谷, 15-VII-1980, 2 exs.; 川原越, 4-VII-1982, 1 ex.
30. *Acalolepta fraudatrix* BATES ビロウドカミキリ  
川原越, 15-VII-1980, 2 exs.
31. *A. sejuncta* BATES ニセビロウドカミキリ  
徳田谷, 15-VII-1980, 2 exs.; 川原越, 10-VIII-1980, 1 ex.
32. *Batocera lineolata* CHEVROLAT シロスジカミキリ  
川原越, 15-VII-1980, 1 ex.
33. *Apriona japonica* THOMSON クワカミキリ  
川原越, 10-VIII-1980, 1 ex.
34. *Rhodopina lewisii* BATES セミスジコブヒゲカミキリ  
川原越, 15-VII-1980, 1 ex.; 松山, 12-

VI - 1983, 1 ex.

35. *Rhopaloscelis uni fasciatus* BLESSIG

ヒトオビアラゲカミキリ

川原越, 4 - VII - 1982, 1 ex.; 松山, 29 - V - 1983, 3 exs.

36. *Exocentrus testudineus* MATSUSHITA

キッコウモンケシカミキリ

川原越, 4 - VII - 1982, 7 exs.

37. *E. lineatus* BATES アトモンマルケシカミキリ

カミキリ

川原越, 4 - VII - 1982, 1 ex.

38. *Sciades tonsa* BATES ケシカミキリ

松山, 12 - VI - 1983, 1 ex.

39. *Glenea relictta* PASCOE シラホシカミキリ

川原越, 4 - VII - 1982, 1 ex.; 松山, 12 - VI - 1983, 1 ex.

40. *Epiglenea comes* BATES ヨツキボシカミキリ

松山, 12 - VI - 1983, 1 ex.

41. *Oberea mixta* BATES ニセリンゴカミキリ

松山, 12 - VI - 1983, 1 ex.

以上が現在までに記録されている種類であるが、このうち本県で注目される種としては次のものがある。

まず、ゾウムシ類ではゾウムシ科のツバキシギゾウムシ(写真1)とマダラケシツブゾウムシである。ツバキシギゾウムシはツバキの実を加害する害虫として知られているが、本県の記録は、1例あるにしかすぎない(野平, 1982)。今回南濃町では一度に何匹も採集されているが、これは当地域が本種の主要分布域である西日本地方の気候によく以ている(暖かい)ことが大きく関係しているものと思われる。

マダラケシツブゾウムシは個体数の少ない珍しい種であるが、この地域からわずか1頭ではあるが記録された。成虫は秋期に発生してリンドウ?に寄生するようなので、こうした点に注意すれば採集できるかも知れない。

また、ヒゲナガゾウムシ科では、エゴヒゲナガゾウムシが注目される。本種はエゴノキの実に寄生するが比較的個体数の少ない種で、本

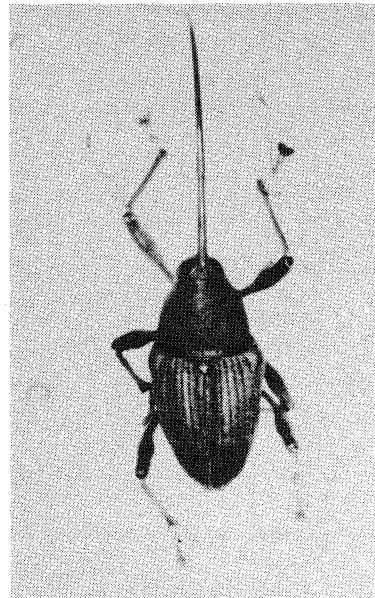


写真1 *Curculio camelliae* ROELOFS

ツバキゾウ

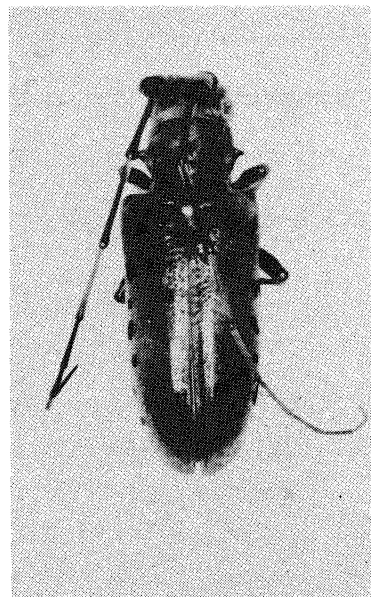


写真2 *Eupromus ruber* DALMAN

ホシベニカミキリ

県ではわずか2頭ではあるがこの地域から採集された。

カミキリムシ類ではホシベニカミキリ(写真2)とニジマチビカミキリである。これらはともに本県ではこの地域からしか記録されていないが、とくに常緑広葉樹のタブノキ、ヤブニッケイを寄生植物としている暖地系のホシベニカミキリが採集されていることが注目される。また、ニジマチビカミキリは桑の枯枝に寄生するので、この種に関してはこうした場所で採集すれば新たに生息地が見つかるものと思われる。

南濃町は再三にわたって述べたように本県では最も暖かい地方であるが、その一方では標高700 m級の山々で構成される養老山地がかなり

の面積を占めている。このため、この地域から普通種ではあるが、ハイイロヒョウタンゾウムシ、タマゴゾウムシ、リンゴノミゾウムシ、ニジマトラカミキリ、アトモンマルケシカミキリ等本県では平地帯よりむしろ低～高山帯地域で採集されている種なども記録されている。したがって、今後この地域から思いがけない種が記録される可能性もあるので期待されるところである。

#### 文 献

1. 野平照雄(1981)南濃町史(南濃町の昆虫目録 COLEOPTERA 鞘翅目). 南濃町: 21 - 39 pp, 30 - 35.
2. ———(1982)岐阜県のゾウムシ類. 岐阜県の昆虫(岐阜県): 163 - 170, 471 - 490.

### 郡上郡にツマグロキチョウ産す

飯 田 逸 博

A record of the Angulated Grass Yellows, *Eurema laeta bethesba* JANSON (Lepidoptera, Pieridae) in Gujo-gun (Gifu prefecture)

Ithuhiro IIDA

ツマグロキチョウ *Eurema laeta bethesba*

JANSON の岐阜県における記録は中濃、東濃東、東濃西、揖斐・本巢、岐阜、西濃などで知られているが、郡上は分布の空白地帯となっていた。筆者は1983年秋に美濃地方周辺各地で調査を行ない、郡上で本種を採集したので、下記のように記録する。

郡上郡八幡町相生寺本、相生中山, 2 - X - 1983. 3 ♂♂. (飯田逸博採集・所蔵)

#### 文 献

- 1) 宮野昭彦(1982)シロチョウ、岐阜県の昆虫(岐阜県), 274 - 282.
- 2) 藤岡知夫(1975), 60. ツマグロキチョウ(分布図)日本産蝶類大図鑑: 312PP. 講談社, 東京,

### 岐阜県瑞浪市にてヤクシマドクガを採集

近 藤 諭

Capture of *Orgyia trianglalis* NOMURA (Lepidoptera, Lymantriidae) at Mizunami (Gifu prefecture)

Satoshi KONDO

岐阜県におけるヤクシマドクガ *Orgyia trianglalis* NOMURA の記録は、武儀郡武芸川町小知野、揖斐郡谷汲村沖野の両地からのものが知られているが(尾藤他 1981)、筆者は、瑞浪市深沢(東濃西ブロック)にて本種を採集したので報告する。

なお、採集個体は、発生の最盛期が過ぎていたためか、左前翅が破損していた。

岐阜県瑞浪市深沢, 9 - X - 1983, 1 ♂.

#### 文 献

- 尾藤成人・笠井初志・水野利彦・田中正弘(1981)岐阜県産ヤクシマドクガについて. 誘蛾燈, 84: 85 - 86.

## ミヤマフキバツタの分類と分布

岡田正哉

The genus *Parapodisma* of Gifu prefecture (Orthoptera Acrididae)  
Masaya OKADA

日本のバツタ類(バツタ、コオロギ、キリギリスなど直翅類全般を指す)は、いまだ分類学的に充分研究されているとはいえない。

ミヤマフキバツタ(*Parapodisma*)属もその例にもれず、数年前までは分類に大きな混乱が見られた。しかし最近になってその混乱は徐々に整理されてきている。

岐阜県内産の本属の種については、『岐阜県の昆虫』(1982)で、ミカドフキバツタ *Parapodisma mikado* の名のもとに一括して記録されている。この記録が公表された時点ではこの処置はやむを得ないものと思われるが、実際にはここには数種類がまじっているものと思われる。

ミヤマフキバツタ属の分類には、前胸背側の黒色帯状紋、前翅、尾毛などの形状と共に、オス内部生殖器官の構造が重要視される。

筆者のものを含め、これまで公表された知見をまとめると、岐阜県内での本属の分布は図〔分布図富永修(1982)のものに筆者が一部加筆した〕のようになる。

### 1. キンキフキバツタ

長良川を境界とし、これより西に分布。

岐阜市金華山、関市一帯その他長良川の東になる地域での調査がまたれる。

### 2. ミカドフキバツタ

県中央部より北に分布。

本種は山地性であり、能郷白山～伊吹山地と木曾御岳～恵那山にかけての調査が望まれる。

### 3. ヤマトフキバツタ

県内全域に分布するものと思われる。揖斐川流域での調査が必要である。

### 4. メスアカフキバツタ

長良川より東、県中央部より南に分布。ただし長野県境野斐峠からも記録があるので、この地方の詳しい調査が必要である。根尾川、揖斐川流域も調査がまたれる。

### 5. ヒメフキバツタ

県内全域に分布。

最普通種で個体数も多い。しかし場所によっては他のミヤマフキバツタの種類がいても本種が見つからないこともあり、県内に万遍なく分布しているものかどうかは今のところわからない。

### 6. コンゴウフキバツタ

県内全域に分布

ただし、県中央部(和良村あたり)より北には「布引型」、南には「霊仙一濃尾型」、と二つの型に分かれる可能性がある。しかし現在までのこの二つの型の分布境界についての調査は極めて不十分である。

以上県内産6種の分布について述べた。しかし各種毎の分布型はいまだ固定したものではなく、次頁の分布図はあくまでも予想を含む一時的なものとして理解願いたい。

今後は特に、飛騨地方一帯や県境ぞいの山地を中心に、県内全域の密度の濃い調査が必要である。



なお、ミヤマフキバツ属は種によっては年毎に発生数が極端に増減することがあるので、同一地で2～3年続けて調査するのが理想的である。

本講演の後、本属の2種に関する重要な論文が出たので参照願いたい。  
加納康嗣・富永修（1984）中国・近畿・中部地方に分布するミヤマフキバツの2種。昆虫と自然19（9）：28-33。

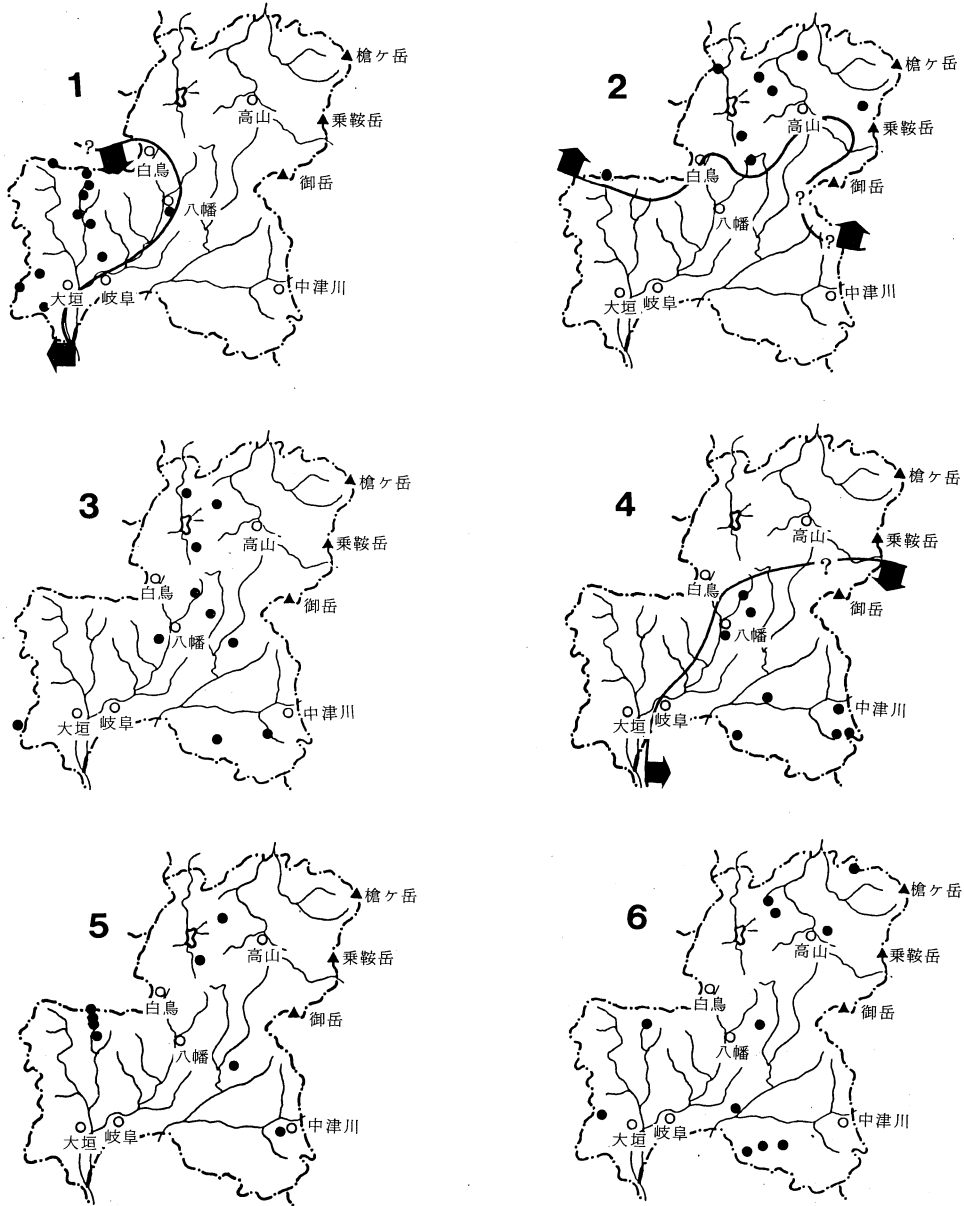


図1. ミヤマフキバツ属(Parapodisma) の岐阜県における分布状況(富永, 1982に筆者が加筆)  
(1.キンキフキバツ, 2.ミカドフキバツ, 3.ヤマトフキバツ, 4.メスアカフキバツ, 5.ヒメフキバツ, 6.コンゴウフキバツ)

濃尾平野における

ヒメウラナミジャノメ

飯田逸博

*Ypthima argus* BUTLER from Noubi-heiya  
Itsuhiro IIDA

ヒメウラナミジャノメ *Ypthima argus* BUTLER は、昆虫図鑑などによると、最普通種の蝶となっている。一方高橋(1983)によると「本種は濃尾平野や知多・渥美半島の分布などはほとんど不明といってよい」と記述されている。

筆者は濃尾平野各地で本種を採集しているので報告する

岐阜県安八郡墨俣町墨俣提町, 20-IV-1982, 1ex, 7-V-1983, 1ex. 岐阜県羽島市足近町直道, 20-IV-1982, 1ex. 岐阜県羽島市桑原小藪, 5-IX-1982, 1ex. 岐阜県羽島市小熊町外栗野, 7-V-1983, 1ex. 岐阜県各務原市稲羽下中屋町, 3-V-1981, 1ex. 岐阜県本巣郡穂積町只越, 4-X-1981, 1ex. 岐阜県本巣郡穂積町別府, 7-V-1983, 1ex.

■■■■■■ 啓蝨の原稿を募集します ■■■■■■

- 原稿は原稿用紙に書いて下さい
- 出来上り11ページ(400字詰原稿用紙約40枚)以上の報文を一举掲載する時は、超過分費用が著者負担となることがあります。
- 原稿の書き方は、投稿規定が出来る間、本号を参考にして下さい。不備な原稿は、編集者が訂正を求めることがあります。
- 英文タイトルは要望があれば編集者がつけます。
- 原稿の送り先、照会先は下記のとおりです。

〒500 岐阜市加納南陽町三丁目

岐阜県立加納高等学校内 田中 正弘 宛

岐阜県羽島郡岐南町徳田, 21-IV-1982, 1ex. 岐阜県羽島郡笠松町米野, 2-V-1982, 1ex. 岐阜県羽島郡笠松町松栄町, 21-IV-1982, 1ex. 岐阜県羽島郡笠松町松枝田代, 5-IX-1982, 1ex. 岐阜市加納鉄砲町, 23-IX-1981, 1ex. (飯田, 1983). 岐阜県羽島郡柳津町佐波高桑, 20-IV-1982, 1ex. 岐阜県羽島郡柳津町柳津北塚, 20-IV-1982, 1ex. 岐阜県羽島郡川島町笠田町, 5-V-1981, 1ex. 愛知県江南市河田, 5-V-1981, 1ex. (標本はすべて筆者蔵)

その他、春にはツマキチョウも採集している。また羽島市足近町直道、各務原市稲羽下中屋町、笠松町米野、柳津町佐波高桑、柳津町柳津北塚ではイボタ(ウラゴマダラシジミの食樹)が豊富に自生しているので、機会があればウラゴマダラシジミに注意していただきたい。

文 献

1. 飯田逸博(1983) 岐阜市の蝶(その4, 最終). 佳香蝶, 35(135): 45-51.
2. 高橋 昭(1983) 日本の蝶の話題(68) Napi News 189: 1800.

啓 けいちつ 蝨

Vol. 2 No. 5

発行日/昭和59年(1984年)12月25日

編集者/田中正弘 尾藤成人 木野村恭一

発行者/岐阜県昆虫分布研究会(GKK)

〒501-11 岐阜市柳戸1番1

岐阜大学教育学部内

TEL 0582(30)1111内線3162

郵便振替 名古屋5-8149

年額会費 3,000円

印刷所/名港印刷株式会社  
名古屋港区築三町3-6