

岐阜県で採集した鞘翅目目録 (第1報) ……穂積俊文… 1

宮川村万波におけるギフチョウの記録…市河三英… 6

岐阜県産ジョウカイモドキ3種の記録…高井 泰… 7

岐阜市内におけるコムラサキ
(黒色型)の再発見…飯田逸博… 8

羽島市でシルビアシジミを採集…森 行春… 9

糸貫町でギフチョウを採集…飯田逸博… 9

岐阜県産ソトムラサキコヤガと
ネジロコヤガについて…尾藤成人…10

岐阜県昆虫分布研究会機関誌

岐阜県で採集した鞘翅目目録 (第1報)

穂 積 俊 文

A list of the coleopterous insects captured in Gifu Prefecture (part I)
Toshifumi HOZUMI

私は1941年以来、岐阜県にも採集に出掛け、その回数は現在まで100回近くにおよんでいる。一方、名古屋昆虫同好会機関誌「佳香蝶」には、「東海甲虫誌」を27報まで執筆し、美濃地方の採集成果の一部をこれに発表してきた。

今回所有標本の見直しをおこない、その結果をまとめたのでここに報告する。

ここに記録する標本はすべて私が保存している。配列は原色昆虫大図鑑Ⅱ(北隆館1963)に従った。また記載方法は「岐阜県の昆虫」(1982)に準じ、地名も現在の行政地名で記した。採集個体は1匹の時は無記入であり、採集者が私以外の時は()で記した。ゴミムシ科標本は折に触れ、中根猛彦・石田 裕・上野俊一・大倉正文・須賀邦耀・森田誠司の諸氏の一部を同定して戴いた。

Caraboidea オサムシ上科

Rhysodidae セスジムシ科

1. *Rhysodes comes* LEWIS トビイロセスジムシ

東濃東：恵那山黒井沢，9.VII.1978(枯れたブナの樹皮下)。

Cicindelidae ハンミョウ科

1. *Cicindela japonica* THUNBERG ハンミョウ

西南濃：南濃町，3.V.1951；東濃西：多治見市古虎溪，6.V.1951。

2. *C. sachalinensis* MORAWITZ ミヤマハンミョウ

飛騨東：上宝村西穂高岳，31.VII.1960,4exs..

3. *C. gemmata* FALDERMAN アイヌハンミ

ヨウ

4. *C. japana* MOTSCHULSKY ニワハンミョウ

東濃東：明智町明智，14. VI. 1945. 中津川市阿木，26. VII. 1942. 中津川市恵那山麓，10. VIII. 1943; 東濃西：白川町油井，3. VI. 1951, 2exs. 八百津町丸山ダム，30. IV. 1946; 揖斐・本巣：谷汲村下名礼，24. V. 1947, 3exs.; 郡上：白鳥町大洞谷，17. V. 1964. 白鳥町油坂，22. VI. 1980, 大和村内ヶ谷，21. VI. 1959.

5. *C. transbaicalica japonensis* CHAUOIR コニワハンミョウ

東濃西：白川町油井，3. VI. 1951; 揖斐・本巣：徳山村扇谷，22. VII. 1979, 4exs., 根尾村水鳥谷，9. V. 1971, 4exs.

Carabidae オサムシ科

1. *Damaster blaptoides* KOLLAR マイマイカブリ

西南濃：養老公園，18. XI. 1962; 飛騨東：高山市街，22. V. 1976.

2. *Carabus procerulus* CHAUOIR クロナガオサムシ

西南濃：養老公園，11. VIII. 1962, 2exs.; 飛騨西：白川村大窪，10. VIII. 1980, 2exs..

3. *C. porrecticollis kansaiensis* NAKANE アキタクロナガオサムシ

西南濃：養老公園，11. VIII. 1962, 2exs..

4. *C. insulicola arrowianus* BREUNING ミカワオサムシ

東濃東：中津川市根の上高原，31. VII. 1952, 4exs.

飛騨東：高山市，30. III. 1964, (安藤); 飛騨西：白川村大窪，10. VIII. 1980.

5. *C. insulicola maiyasanus* BATES マヤサンオサムシ

揖斐・本巣：谷汲村中名礼，2. XI. 1952, 2exs. 谷汲村下名礼，24. V. 1947. 谷汲村岐礼谷，5. V. 1983; 西南濃：養老公園，18. XI. 1962.

6. *C. dehaani* CHAUOIR オオオサムシ

揖斐・本巣：谷汲村中名礼，2. XI. 1952. 根尾村長嶺，21. VII. 1972; 西南濃：上石津町一之瀬，21. III. 1961, 2exs. 養老公園，18. XI. 1962, 9exs..

7. *C. japonicus yamato* NAKANE ヤマトオサムシ

西南濃：養老公園，18. XI. 1962; 飛騨西：白川村大窪，10. VIII. 1980.

8. *Notiophilus impressifrons* MORAWITZ ミヤマメダカゴミムシ

東濃東：恵那山黒井沢，9. VII. 1978.

9. *Nebria macrogona* BATES オオマルクビゴミムシ

東濃西：多治見市古虎溪，13. IV. 1958, 5exs..

Harpalidae ゴミムシ科

1. *Brososoma doenitzi* HAROLD ミヤマヒサゴゴミムシ

東濃東：恵那山旧登山路中腹，10. VIII. 1943.

2. *Eobroscaus lutshniki* ROUBAL ムラサキスジアオゴミムシ

益田：小坂町濁河，31. VII. 1960, (三島).

3. *Bembidion semilunium* NETOLITZKY ツマキミズギワゴミムシ

西南濃：養老公園，25. V. 1952.

4. *B. amaurum* BATES オオルリミズギワゴミムシ

西南濃：養老公園，23. VI. 1963, 2exs. 郡上：大和村内ヶ谷，21. VI. 1959.

5. *B. morawitzi* CSIKI ヨツボシミズギワゴミムシ

西南濃：養老公園，18. XI. 1962; 郡上：美並村木尾，8. VII. 1956.

6. *B. lucillum* BATES ハコネミズギワゴミムシ

揖斐・本巣：根尾村樽見，30. VII. 1983, (灯火採集).

7. *B. hiogoense* BATES ヒョウゴシミズギワゴミムシ

郡上：美並村木尾・長良川原，24. IV. 1960.

2exs..

8. *B. pseudolucillum* NETOLITZKY ヒラタア
オミズギワゴミムシ

郡上：大和村内ヶ谷，21. VI. 1959.

9. *B. misellum* HAROLD ニッコウミズギワゴ
ミムシ

郡上：白鳥町石徹白，2. VIII. 1969.

10. *B. galloisi* NETOLITZKY ガロアミズギワ
ゴミムシ

飛騨西：白川村大窪，9. VIII. 1980. (灯火).

11. *Tachys exaratus* BATES ヒラタコミズギ
ワゴミムシ

東濃西：多治見市古虎溪，13. IV. 1958, 5e
xs.; 揖斐・本巣：根尾村樽見，30. VII. 1983,
12exs. (灯火).

12. *T. fumicatus* MOTSCHULSKY クリイロミ
ズギワゴミムシ

西南濃：養老公園，23. VI. 1963.

13. *Caelostomus picipes Japonicus*
Tschitscherine ムネミヅナガゴミムシ

揖斐・本巣：根尾村樽見，30. VII. 1983 (灯火).

14. *Myas aurescens* BATES キンイロマルナ
ガゴミムシ

揖斐・本巣：根尾村長嶺，21. VII. 1979, 2exs.
(トラップ); 飛騨西：白川村大窪，10. VIII.
1980, (トラップ).

15. *Pterostichus subovatus* MOTSCHULSKY
マルガタナガゴミムシ

東濃東：恵那山黒井沢，9. VII. 1978.

16. *P. yoritomus* BATES ヨリトモナガゴミム
シ

飛騨西：白川村大窪，10. VIII. 1980, 2exs.,
(トラップ).

17. *Synuchus cycloderus* BATES クロツヤヒ
ラタゴミムシ

飛騨西：白川村大窪，9. VIII. 1980, 3exs..

18. *S. melantho* BATES コクロツヤヒラタゴ
ミムシ

郡上：白鳥町石徹白，2. VIII. 1969.

19. *Dolichus halensis* SCHALLER セアカヒラ
タゴミムシ

東濃東：中津川市根の上高原，1. VIII. 1952;
郡上：白鳥町石徹白，1. VIII. 1962, 4exs; 揖斐
・本巣：根尾村長嶺，21. VII. 1979 (灯火).

20. *Platynus magnus* BATES オオヒラタゴミ
ムシ

西南濃：養老公園，25. V. 1952, 23. VI. 19
63, 21. V. 1967; 郡上：美並村粥川，13. V.
1956; 東濃西：多治見市古虎溪，22. V. 1955.

21. *Agonum chalcomum* BATES アオグロヒ
ラタゴミムシ

西南濃：養老公園，25. V. 1952.

22. *Euplynes batesi* HAROLD ベーツヒラタゴ
ミムシ (ヒメセアカゴミムシ)

郡上：美並村粥川，13. V. 1956, 3exs.; 西
南濃：養老公園，17. VI. 1951.

23. *Colpodes buchmanani* HOPE オオアオモリ
ヒラタゴミムシ

揖斐・本巣：谷汲村徳積，24. V. 1947; 西南
濃：南濃町石津，7. V. 1944; 上石津町一之瀬，
31. VII. 1961; 郡上：和良村土京，8. VII. 1979;
飛騨西：白川村大窪，9. VIII. 1980, 3exs. (灯
火).

24. *C. atricomus* BATES クロモリヒラタゴミ
ムシ

西南濃：上石津町一之瀬，31. VII. 1961; 飛
騨西：河合村二ツ屋，10. VIII. 1980.

25. *C. aequatus* JEDLIKA ウスグロモリヒラ
タゴミムシ

西南濃：養老公園，18. XI. 1962.

26. *C. lampros* BATES コハラアカモリヒラタ
ゴミムシ

郡上：大和村内ヶ谷，20. VI. 1959.

27. *C. japonicus* MOTSCHULSKY ハラアカモ
リヒラタゴミムシ

郡上：白鳥町大洞谷，17. V. 1964.

28. *C. modestior* BATES イクビモリヒラタゴ
ミムシ

東濃東：中津川市霧ヶ原，15. IX. 1977.

29. *C. aurelius* BATES チビモリヒラタゴミム
シ

郡上：大和村内ヶ谷，20. VI. 1959.

30. *C. sylphis stichai* JEDLIČKA ニセアオモリヒラタゴミムシ
東濃東：恵那山黒井沢，7. VIII. 1977.
31. *C. ehikoensis* HABU ヒコサンモリヒラタゴミムシ
飛騨東：上宝村新穂高温泉，30. VII. 1960.
32. *C. bentonis* BATES ベントンモリヒラタゴミムシ
東濃東：恵那山黒井沢，7. VIII. 1977, 2exs..
33. *C. mutator* BATES フクシマモリヒラタゴミムシ
郡上：大和村内ヶ谷，21. VI. 1959.
34. *Dicranoncus femoralis* CHAUDOIR ルリヒラタゴミムシ
東濃東：中津川市富士見台，5. IX. 1976; 郡上：大和村内ヶ谷，20. VI. 1959; 揖斐・本巣：谷汲村岐礼谷，5. V. 1983. 根尾村樽見，30. VII. 1983, (灯火).
35. *Amara chalcites* DEJEAN マルガタゴミムシ
飛騨東：上宝村新穂高温泉，31. VII. 1960.
36. *Bradytus simplicidens* MORAWITZ コマルガタゴミムシ
岐阜：羽島市正木町木曾川原，30. XI. 1980 2exs.,(相田).
37. *Anisodactylus tricuspidatus* MORAWITZ ヒメゴミムシ
東濃西：多治見市古虎溪，30. IV. 1961; 飛騨東：高山市内，22. V. 1976;(灯火).
38. *Harpalus capito* MORAWITZ オオゴモクムシ
揖斐・本巣：根尾村長嶺，21. VII. 1979,(灯火).
39. *H. griseus* PANZER ウスケゴモクムシ
揖斐・本巣：谷汲村徳積，10. IV. 1959. 根尾村樽見，30. VII. 1983, (灯火).
40. *H. sinicus* HOPE ウスアカゴモクムシ (キアシクロゴモクムシ 土生)
岐阜：羽島市正木町木曾川原，30. XI. 1980 (相田); 揖斐・本巣：根尾村長嶺，21. VII. 1979. 根尾村樽見，30. VII. 1983.
41. *H. tridens* MORAWITZ コゴモクムシ
揖斐・本巣：根尾村長嶺，21. VII. 1979; 飛騨西：白川村大窪，9. VIII. 1980, (灯火).
42. *H. niigatanus* SCHAUBERGER キアシクロゴモクムシ (クロゴモクムシ 土生)
岐阜：羽島市正木町木曾川原，30. XI. 1980. 2exs. (相田); 揖斐・本巣：根尾村樽見，30. VII. 1983, (灯火).
43. *H. simplicidens* SCHAUBERGER ニセクロゴモクムシ
岐阜：岐阜市長良川原(金華山下) 4. VI. 1955.
44. *H. platynotus* BATES ヒラタゴモクムシ
岐阜：羽島市正木町木曾川原，30. XI. 1980. (相田); 揖斐・本巣：根尾村樽見，30. VII. 1983, (灯火).
45. *H. tinctulus* BATES アカアシマルガタゴミムシ
岐阜：岐阜公園，16. IV. 1941, 羽島市正木町木曾川原，30. XI. 1980, (相田).
46. *Anoplogenus cyanescens* HOPE キベリツヤゴモクムシ
揖斐・本巣：根尾村長嶺，21. VII. 1979, (灯火). 根尾村樽見，30. VII. 1983, (灯火).
47. *Stenolophus agonooides* BATES ナガツヤゴモクムシ
西南濃：上石津町一之瀬，21. III. 1961.
48. *S. iridicolor* REDTENBACHER ニジツヤゴモクムシ
東濃東：恵那市武並，1. IV. 1973.
49. *Haplochlaenius costiger* CHAUDOIR スジアオゴミムシ
揖斐・本巣：谷汲村中名礼，2. XI. 1952, 2exs.; 西南濃：養老公園，25. II. 1962.
50. *Chlaenius circumdatus xanthopleurus* CHAUDOIR コキベリアオゴミムシ
東濃東：明智町明智，16. VI. 1945.
51. *C. pallipes* GEBLER アオゴミムシ
岐阜：羽島市正木町木曾川原，30. XI. 1980, 4exs.,(相田).
52. *C. abstersus* BATES エビアカガネゴミムシ
郡上：白鳥町石徹白，2. VIII. 1969; 揖斐・本

巢：根尾村長嶺，21. VII. 1979.

53. *C. virgulifer* CHAUDOIR アトワアオゴミムシ

東濃東：中津川市根の上高原，1. VIII. 1952.

54. *C. naeviger* MORAWITZ アトボシゴミムシ

郡上：美並村苅安，17. VI. 1962. 白鳥町大洞谷，17. V. 1964；西南濃：養老公園，23. VI. 1963；揖斐・本巢：根尾村水鳥谷，10. VI. 1979.

55. *C. inops* CHAUDOIR ヒメキベリアオゴミムシ

岐阜：羽島市正木町木曾川原，30. XI. 1980，2exs.,(相田).

56. *C. ocreatus* BATES クロヒゲアオゴミムシ

東濃西：多治見市古虎溪，12. VII. 1953，12. IV. 1958；東濃東：中津川市川上，9. VII. 1978.

57. *C. variicornis* BATES コガシラアオゴミムシ

揖斐・本巢：谷汲村地内，4. III. 1971. 徳山村扇谷，22. VII. 1979；岐阜：羽島市正木町木曾川原，30. XI. 1980. 8exs.,(相田).

58. *C. noguchii* BATES ノグチアオゴミムシ

岐阜：岐阜市長良川原，16. IV. 1941；揖斐・本巢：根尾村長嶺，21. VII. 1979，4exs.,(灯火).

59. *Archicolluris bimaculata* REDTENBACHER フタモンクビナガゴミムシ

岐阜：羽島市正木町木曾川原，30. XI. 1980，2exs.,(相田).

60. *Cymindis daimio* BATES ダイミョウアトキリゴミムシ

岐阜：岐阜市岐阜公園，16. IV. 1941.

61. *Lachnolebia cribricollis* MORAWITZ キクピアオアトキリゴミムシ

岐阜：岐阜市岐阜公園，18. III. 1943，2exs.；西南濃：養老公園，30. VI. 1947；郡上：高鷲村蛭ヶ野，2. V. 1959；揖斐・本巢：徳山村扇谷，22. VII. 1979.

62. *Lebia retrobasciata* MOTSCHULSKY ジュウジアトキリゴミムシ

西南濃：養老公園，25. V. 1952，18. XI. 1962；東濃西：八百津町丸山ダム，30. IV. 1946.

63. *L. bifenestrata* MORAWITZ フタホシヒメアトキリゴミムシ

西南濃：石津御岳，7. V. 1944. 養老公園，25. V. 1952，21. V. 1967；郡上：美並村木尾，29. IV. 1964；東濃西：八百津町丸山ダム，30. IV. 1946. 多治見市古虎溪，22. V. 1955；東濃東：岩村町岩村城趾，7. VIII. 1966.

64. *L. idae* BATES アトグロジュウジゴミムシ

西南濃：養老公園，25. V. 1952.

65. *Coptoderina subapicalis* PUTZEYS ハギキノコゴミムシ

東濃東：中津川市根の上高原，3. VIII. 1957；東濃西：白川町下油井，3. VI. 1951.

66. *C. japonica* BATES コキノコゴミムシ

揖斐・本巢：本巢町日当，11. VII. 1982，8. VIII. 1982.

67. *Lebidia bioculata* MORAWITZ フタツメゴミムシ

飛騨東：高根村日和田，29. VII. 1978.

68. *L. octoguttata* MORAWITZ ヤホシゴミムシ

西南濃：南濃町石津，7. V. 1944. 養老公園，18. XI. 1962；郡上：和良村土京，13. V. 1979.

69. *Calleida onoha* BATES アオアトキリゴミムシ

西南濃：南濃町津屋，3. V. 1951.

70. *Parena monostigma* BATES ヒトツメアトキリゴミムシ

西南濃：南濃町津屋，3. V. 1951；郡上：美並村木尾，1. V. 1962.

71. *P. nigrolineata* CHAUDOIR タテスジアトキリゴミムシ

東濃西：八百津町丸山ダム，30. IV. 1946.

72. *P. tripunctata* BATES ミツアナアトキリゴミムシ

東濃東：恵那山黒井沢，9. VII. 1978.

73. *Endynomena lewisii* BATES メダカアトキリゴミムシ

- 西南濃：養老公園，17. VI. 1951.
74. *Mochtherus luctuosus* PUTZEYS ヤセアトキリゴミムシ
揖斐・本巢：谷汲村徳積，25. V. 1947; 東濃西：白川町油井，3. VI. 1951 3exs..
75. *Dolichoctis striata* SCHMIDT-GÖBEL
コヨツボシアトキリゴミムシ
東濃西：白川町油井，3. VI. 1951 3exs., 多治見市古虎溪，12. VII. 1953; 郡上：美並村木尾，8. VII. 1956.
76. *Dromius batesi* HABU ベーツホソアトキリゴミムシ
西南濃：養老公園，25. V. 1952; 東濃西：多治見市古虎溪，22. V. 1955 3exs..
77. *Apristus grandis* ANDREWES スジミズアトキリゴミムシ
東濃西：多治見市古虎溪，13. IV. 1958.
78. *Drypta japonica* BATES アオヘリホソゴミムシ
岐阜：羽島市正木町木曾川原，30. XI. 1980, 5exs. (相田).
79. *Planetes puncticeps* ANDREWES フタホシスシバネゴミムシ
揖斐・本巢：谷汲村名礼，16. VI. 1982, (松井).

80. *Galerita orientalis* SCHMIDT-GÖBEL オオクビボソゴミムシ

揖斐・本巢：根尾村長嶺，21. VII. 1979, (灯火).

Brachinidae ホソクビゴミムシ科

1. *Pheropsophus jessoensis* MORAWITZ ミイデラゴミムシ

飛騨東：高山市街，22. V. 1976.

2. *Brachinus stenoderus* BATES コホソクビゴミムシ

岐阜：岐阜市長良川原(金華山下)，17. VIII. 1941; 郡上：美並村木尾(長良川原)，24. IV. 1960; 揖斐・本巢：根尾村長嶺，21. VII. 1979.

以上で第一報を終えることにするが，他県のリストを見るとゴミムシ科に属する昆虫が200種を越す県もあり，調査が進めばまだまだ種類は増えるものと思われる。

また，本報では文献による記録(大変乏しい)は全く引用しなかったが，これらを加えても岐阜県からのゴミムシ科の記録数は100種にも及ばないものと思われる。

宮川村万波におけるギフチョウの記録

市川 三 英

Records of *Luehdorfia japonica* LEECH
(Lepidoptera Papilionidae) at Mannami,
Miyagawa-mura (Gifu Prefecture)

Sanei ICHIKAWA

1983年5月20日，吉城郡宮川村万波(白木峰南麓・標高100m)で，ギフチョウの発生がみられ，成虫，卵の一部を右記のように採集した。

成虫は，シラカバ林，ブナ林林縁，伐採あと地など比較的広い範囲で観察できた。また卵は，伐採あと地のウスバサイシンから多数観察できた。

岐阜県吉城郡宮川村万波，20. V. 1983, 1♂, 21. V. 1983, 1♂4♀♀, 29卵(2卵塊:16+13)

文 献

武田 享他(1982)岐阜県の昆虫. 556 PP.
(岐阜県)

岐阜県産ジョウカイモドキ3種の記録

高 井 泰

Notes on three species of the Melyridae (Coleoptera) from Gifu Prefecture

Yasushi TAKAI

ジョウカイモドキ科は、カッコウムシ上科に属するやや小型の甲虫で、日本からは約45種類知られている。一般に南方に多く、また海岸に棲息するものも少なくないので、本県から多くの種類が見つかる可能性は少ないが、県南部や他の地域でも、初夏の花上に注意すれば、15種ぐらいは見つかるものと思われる。

今回は特に珍しいものではないが、筆者が高校生の頃採集した3種について記録しておく。

なお、ヒメジョウカイモドキとケシジョウカイモドキを同定していただいた、中根猛彦博士に謝意を表す。

1. *Attalus japonicus* KIESENWETTER ヒメジョウカイモドキ

美並村下田, 8. VII. 1979, 1ex..

2. *Malachius prolongatus* MOTSCHULSKY ツマキアオジョウカイモドキ

美濃市立花, 21. IV. 1979, 1ex.; 美濃加茂市上古井, 29. IV. 1979, 1ex..

ガマズミの花などに普通に見られた。

3. *Dasytes vulgaris* NAKANE ケシジョウカイモドキ

関市本郷町, 11. IV. 1976, 1ex., 11. V. 1979, 2exs..

カエデの花から採集した。

穂積 (1971) は名古屋地方 (岐阜県南部を含む) のカエデの花に集まる甲虫の目録の中で、*Dasytes japonica* アオグロケシジョウカイモ

ドキ・ケシジョウカイモドキ・ツマキアオジョウカイモドキを挙げているが、詳しい産地の明示はない。

Wittmer (1953) は、*Malachius ohbayashii* ヒメアオジョウカイモドキを平湯 (Hirayu, ca. 1,200 m., Gifu Pref.) から記載しているが、現在では、*Anhomodactylus* 属に移されている。

本県からの記録は他にもあると思われるので、御存知の方は、御教示頂ければ幸いである。

文 献

1. 穂積俊文 (1971) カエデの花に集まる甲虫たち. 月刊むし, 7: 30-32
2. 中根猛彦 (1983) 邦産ジョウカイモドキ類の覚え書. 北九州の昆虫, 30: 161-166.
3. Wittmer W., (1953) 15. Beitrag zur Kenntnis der Palaearktischen Malacodermata. Col. Entom. Rev. Japan, 6: 35-37.

■■■■■■ 啓蝨の原稿を募集します ■■■■■■

- 原稿は原稿用紙に書いて下さい
- 出来上り11ページ(400字詰原稿用紙約40枚) 以上の報文を一举掲載する時は、超過分費用が著者負担となることがあります。
- 原稿の書き方は、投稿規定が出来る間、本号を参考にして下さい。不備な原稿は、編集者が訂正を求めることがあります。
- 英文タイトルは要望があれば編集者がつけます。
- 原稿の送り先、照会先は下記のとおりです。

〒 500 岐阜市加納南陽町三丁目

岐阜県立加納高等学校内 田中 正弘 宛

岐阜市内におけるコムラサキ
(黒色型) の再発見
飯田 逸博

The Lesser Purple Emperor of a well-defined (*Apatura metis substituta f. mikuni* WILEMAN) refounded in Gifu City (Lepidoptera, Nymphalidae)

Ituhiro IIDA

岐阜市内のコムラサキ(黒色型), すなわち *Apatura metis substituta f. mikuni* WILEMAN クロコムラサキは, 長良高校生物部(1956)による金華町(長良地区)の1雄個体の採集報告以後, 新たな記録の発表はない。

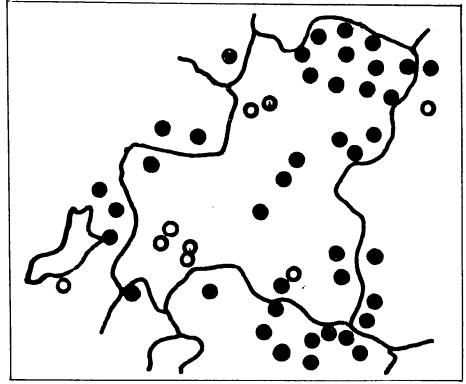
クロコムラサキは, 岐阜市では珍しい蝶といわれるが(長良高校生物部, 1958), 筆者は本種を岐阜市内で28年ぶりに採集したので, その記録を報告するとともに, 岐阜県下における本種の既知産地を図示した。また厚見地区では, コムラサキ(正常型)も珍しいので, 1980年代の採集記録もあわせて記録しておく。

Apatura metis substituta f. mikuni WILEMAN
クロコムラサキ

岐阜市八坂町, 22. VII. 1984, 1 ♂ (飯田逸博採集・所蔵)

Apatura metis substituta f. substituta

BUTLER コムラサキ



岐阜市八坂町(飯田, 1984), 岐阜市金華町(長良高校生物部, 1956), 根尾村水鳥谷(飯田, 1971; 吉田・大沢, 1982), 谷汲村岐礼谷(森, 1977), 白鳥町北濃(飯田, 1978), 荘川村町屋(吉田・大沢, 1982), 土岐市白鳥(吉田・大沢, 1982), 長野県安曇村島々谷(飯田, 1975), 滋賀県永源寺町君ヶ畑(森池, 1979)

Fig. 1 岐阜県とその付近のクロコムラサキの分布 (●印は藤岡, 1975年による。)

岐阜市厚見通5丁目, 29. VII. 1984, 1 ♂. 岐阜市正法寺町, 5. VIII. 1984, 1 ♂, 岐阜市八坂町, 23. VII. 1984, 1 ♀, 15. IX. 1982, 1 ♂目撃(飯田, 1983), 10. VIII. 1981, 1 ♀(飯田, 1983), 岐阜市領下東町, 9. VI. 1982, 1 ♂(飯田, 1983), 岐阜市下川手宮, 11. VI. 1982, 1 ♂(目撃)(飯田, 1983), 岐阜市光樹町, 14. VIII. 1981, 1 ♂(飯田, 1983).

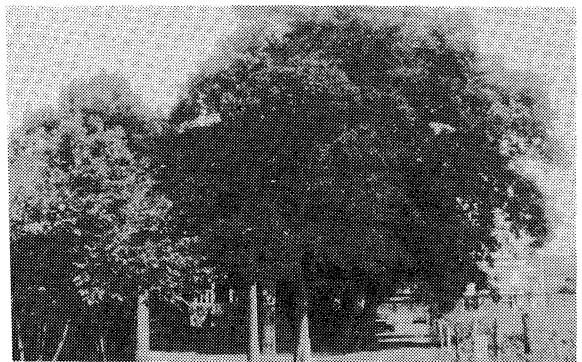
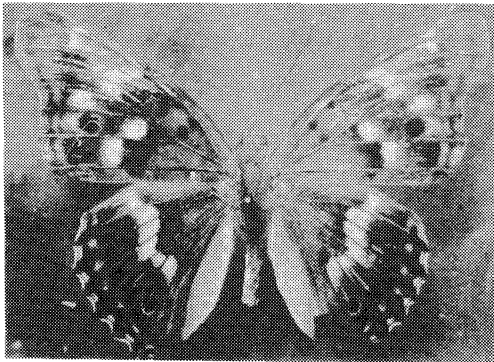


Fig. 2. 厚見八坂町産コムラサキ(黒色型)と同個体が再発見された八坂町八坂神社。同地からは, ウスイロコノマチョウも採集している(飯田, 1983)。

文 献

1. 藤岡知夫(1975)日本産蝶類大図鑑. 講談社(東京): 312 pp.
2. 福田晴夫他(1983)原色日本蝶類生態図鑑 II. 保育社(大阪): 325 pp.
3. 日高敏隆他(1984)チョウ. 東海大学出版会(東京): 222 pp.
4. 飯田逸博(1971)岐阜県本巣郡根尾村でスジグロチャバナセセリとクロコムラサキを採集. 佳香蝶. 23(88): 115.
5. 飯田逸博(1975)島々谷(長野県南安曇郡南安曇村島々). のせ. 4(36): 223.
6. 飯田逸博(1978)岐阜県郡上郡白鳥町でコムラサキ(黒色型)を採集. 佳香蝶. 30(1

- 15): 38.
7. 飯田逸博(1983)岐阜市の蝶(その3). 佳香蝶. 35(134): 29-34.
8. 森行春(1977)岐礼谷でコムラサキ黒色型を採集. 佳香蝶. 29(109): 4.
9. 森地重博(1979)コムラサキ・黒色型(Apatura ilia f. mikuni)を鈴鹿山系にて採集 Crude. (19): 26.
10. 長良高校生物部(1956)岐阜地区蝶類目録第1報. 生物教育.(2): 66-80.
11. 長良高校生物部(1958)岐阜地区蝶類目録第3報. 20 pp. (自刊)
12. 吉田茂・大沢郎(1982)蝶類・タテハチョウ科. 岐阜県の昆虫: 302-318.

羽島市でシルビアシジミを採集

森 行 春

Zizina otis emelina de l'ORZA (Lepidoptera, Lycaenidae) taken at Hasima (Gifu Prefecture)

Yukiharu MORI

筆者は羽島市でシルビアシジミを採集したので報告する.

飯田逸博氏の御教示によると, 本種は, 県下では, 大垣市・岐阜市・城山村(現, 海津郡南濃町)から知られているのみで, 羽島市の報告は, これまでない由である.

報告を勧められた飯田逸博氏に厚くお礼申し上げます.

Zizina otis emelina de l'ORZA シルビアシジミ

岐阜県羽島市福寿町松山, 24.IV.1960. 1♂, 5.VIII.1960, 1♂1♀. (森行春採集・所蔵)

糸貫町でギフチョウを採集

飯 田 逸 博

Luehdorfia japonica LEECH (Lepidoptera, Papilionidae) taken at Itonukicho (Gifu Prefecture)

Itohiro IIDA

筆者は, 糸貫町でギフチョウ(汚損個体)を採集したので報告する.

岐阜県本巣郡糸貫町石神, 18.IV.1981, 1♂. (飯田逸博採集・所蔵)

訂 正 本誌に次の誤りがありました. 訂正するとともに, おわびいたします.

(訂 正 場 所)	(誤)	(正)
Vol. 1, No. 1. 9P. 右上図中	胡桃島	日影平
	同	日影平
Vol. 2, No. 5. 21P. 右上3行	カミキリ ムシ	カミキリ ムシ
Vol. 2, No. 5. 22P. 右上9行	harmani	harmandi
Vol. 2, No. 7. 32P. 後付け	Vol. 2 No. 5	Vol. 2 No. 6

岐阜県産ソトムラサキコヤガとネジロコヤガについて

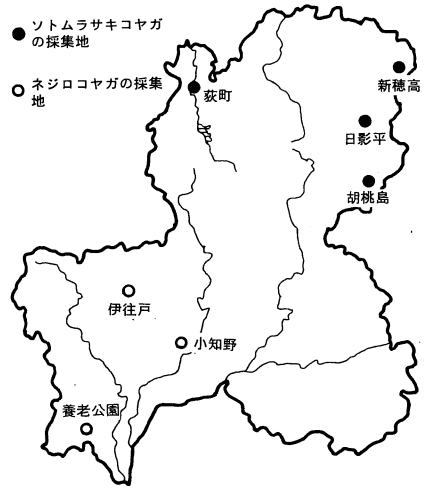
尾 藤 成 人

Notes on *Maliattha bella* STAUDINGER and *Maliattha vialis* MOOR
(Lepidoptera, Noctuidae) in Gifu Prefecture.

Narihito Bito

Maliattha bella STAUDINGER ソトムラサ

キコヤガは、杉(1982)が指摘するまで、

Maliattha vialis MOORE ネジロコヤガと混同
されていた。従って、筆者らが先に報告した「岐阜県産昆
虫目録、ガ類(ヤガ科)」(遠藤他, 1982)の
ネジロコヤガの同定も、充分なものとはいえない。そこで筆者は、従来ネジロコヤガとされてい
た岐阜県産の標本(筆者蔵)について再検討を
おこない、岐阜県においてもソトムラサキコヤ
ガとネジロコヤガの両種が分布していることを
確認したので、その採集データを記し、遠藤他
(1982)の目録の補完訂正としたい。なおソトムラサキコヤガは、ネジロコヤガに
比較して、やや高い標高を好むとされるが(杉,
1982)、本県においても同様の傾向を示した。貴重な標本を提供いただいた田部達也・田中
正弘の両氏に対しお礼申し上げる。*Maliattha bella* STAUDINGER ソトムラサキ
コヤガ飛騨東：上宝村新穂高, 8. VIII. 1978, 1♀(尾
藤成人); 高山市日影平, 1. VI. 1979, 1♂(田部達
也); 朝日村胡桃島, 1. VII. 1979, 1♂(田中正弘);
飛騨西：白川村荻町, 1. VI. 1979, 1♂(田部達
也)。*M. vialis* MOORE ネジロコヤガ中濃：武芸川町小知野, 14. VI. 1975, 1♀(尾
藤成人); 美山町伊往戸, 14. VIII. 1983, 2♂♂ 1
♀(尾藤成人); 西南濃：養老町養老公園, 1. VI.
1974, 1♂(尾藤成人)。米 記載の方法は「岐阜県の昆虫」(岐阜県, 1982)
の「岐阜県産昆虫目録」の記載要領に準じた。岐阜県におけるソトムラサキコヤガとネジロ
コヤガの分布状況

文 献

1. 遠藤 弘他(1982) 岐阜県産昆虫目録,
ガ類(ヤガ科). 武田享他, 岐阜県の昆虫: 329
- 397. (岐阜県)
2. 杉 繁郎(1982) ヤガ科. 井上寛他, 日
本産蛾類大図鑑 1: 815, 2: 383, pls. 197, 374.

啓 けいちつ 蝨

Vol. 3 No. 7

発行日 / 昭和60年(1985年) 3月6日

編集者 / 田中正弘 尾藤成人 木野村恭一

発行者 / 岐阜県昆虫分布研究会 (GKK)

〒501-11 岐阜市柳戸1番1
岐阜大学教育学部内
TEL 0582 (30) 1111 内線 3162
郵便振替 名古屋 5 - 8149
年額会費 3,000円

印刷所 / 名港印刷株式会社

名古屋市中港区築三町3-6
TEL <052> 652 - 3311