

け い ち つ  
 岐 翅  
 KEI CHITSU

岐阜県揖斐郡春日村国見峠 8 月の蛾…………… 船越進太郎 …… 1  
 遠藤 弘志

*Megalopaederus wadai* (ハネカクシ科) の岐阜県下からの採集例…………… 高井 泰 …… 7

岐阜県産蛾類数種の翅型異常…………… 田中 正弘 …… 8

八百津町のカミキリムシ 2 種…………… 川原 誠 …… 10

ニイジマチビカミキリの採集例…………… 川原 誠 …… 10

岐阜県昆虫分布研究会機関誌

岐阜県揖斐郡春日村国見峠 8 月の蛾

船 越 進 太 郎

遠 藤 弘 志

Moths collected from Kunimi-pass, Kasuga-Village,  
 Ibi-gun, Gifu Prefecture; 11.VIII. 1982.

Sintaro FUNAKOSHI

Hirosi ENDO

調査地の概要

近江の伊吹町坂並と美濃の春日村美東との間の国見峠を越えて結ぶ道は、春日道・近江道と呼ばれた。現在では林道が開設され自動車も入るが、峠を越えて滋賀県に出かける人はほとんどいない。

国見峠(840m)は揖斐郡春日村(役場所在地, 北緯35°31' 東経136°31')の西端にあり, 南の伊吹山(1377.1m)と北の貝月山(1234.3m)の中間に位置する。峠から両山へは1000m級の尾根が続く。貝月山を中心に分布する花崗岩地帯は峠まで広がるが, 伊吹山石灰岩層はこの

近くまで北上しており石灰岩・砂岩・粘板岩・チャートなどの古生層が分布している。本県の西南濃地域の一角は植物分布上, 西南濃植物区として区分される。この中で能郷白山から伊吹山を含めた地域は両白伊吹山地区と呼ばれ, 裏日本要素の南下や好石灰岩植物の分布, ソハヤキ要素の北上として特徴づけられる(井波, 1966)。峠付近は本来, ブナやミズナラが樹林を形成するはずであるが, 一面に杉が植林されている。調査地点は峠より岐阜県側へ約500m下った所で植林地が途切れ, 雑木林がみられる辺りである。

## 調査目的及び結果

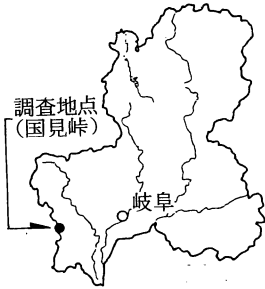


図1. 調査地点

ナマリキシタバの幼虫発見(増井, 1982)以来, 好石灰岩植物に依存する種が注目され, 全国的に調査が進められている。しかし, 岐阜県では, 広く石灰岩地帯が存在するにもかかわらず分布の空白地帯となっていた。今回の調査はその空白を埋める目的で行なったが, 期待した種は全く見出すことができなかった。国見峠付近の蛾類調査は, 春日村川合・古屋・池戸で1972年5月28日, 同6月10日, 6月23日, 6月25日の4回が行なわれ, 13科80種の記録がある(安達, 1972)。この資料にも好石灰岩植物に依存する種は含まれていない。以下1982年8月11日(曇, 無風, 岐阜平均気温26.0℃ 月齢21.3 月出22:33)の採集目録を記す。蛾類はこの調査のために設置した100W水銀燈に飛来したものであり, 17科157種に及んだ。分布上興味ある種の成虫及び交尾器については写真を示した。この報告を書

くにあたりメイガ科フトメイガ亜科の同定で御教示頂いた大妻女子大学井上寛博士にお礼申し上げる。

## 目 録

## Hepialidae コウモリガ科

1. *Endoclyta sinensis* MOORE キマダラコウモリ 1♀

## Tortricidae ハマキガ科

2. *Archips ingentanus* CHRISTOPH オオアトキハマキ 1♀

## Tineidae ヒロズコガ科

3. *Euplocamus hierophanta* MEYRICK クシヒゲキヒロズコガ 1♂

## Zygaenidae マダラガ科

4. *Chalcosia remota* WALKER シロシタホタルガ 1♂

## Limaodidae イラガ科

5. *Microleon longipalpis* BUTLER テングイラガ 2♂♂1♀
6. *Austrapoda nitobeana* MATSUMURA ムラサキイラガ 1♂
7. *Latoia sinica* MOORE クロシタアオイラガ 2♂♂

## Thyrididae マドガ科

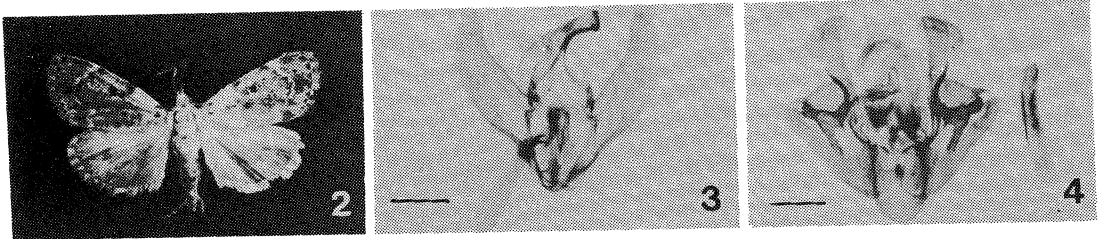


図2. *Trichotophysa jucundalis* WALKER ミドリフトメイガ, ♀成虫: 近畿以西の分布が知られていた。

図3. ミドリフトメイガ, ♂交尾器。

図4. *Euplexia vinacea* SUGI ムラサキアカガネヨトウ, ♂交尾器: 岐阜県では, *E. lucipara* LINNAEUS アカガネヨトウより採集例が少なく, その分布は十分に判明していない。

(図中のスケールは1mmを示す)

8. *Rhodoneura pallida* BUTLER ウスマダ  
ラマドガ 1♀
- Pyrallidae メイガ科
9. *Chrysoteuchia diplogramma* ZELLER  
ウスクロスジツトガ 1♀
10. *Ancylolomia japonica* ZELLER ツトガ1♀
11. *Evergestis junctalis* WARREN フタモン  
キノメイガ 2♀♀
12. *Pycnarmon pantherata* BUTLER クロオ  
ビノメイガ 1♂
13. *Analthes semitritalis* LEDERER シロヒ  
トモンノメイガ 1♂
14. *Pleuroptya quadrimaculalis* KOLLAR ヨ  
ツメノメイガ 1♀
15. *P. harutai* INOUE オオキバラノメイガ  
1♂2♀♀
16. *P. expictalis* CHRISTOPH ウスキモンノ  
メイガ 1♀
17. *Syllepte fuscomarginalis* LEECH クロヘ  
リノメイガ 1♂3♀♀
18. *Sinibotys obliquilinealis* INOUE ヒメセ  
スジノメイガ 2♀♀
19. *Herpetogramma luctuosalis* GUENÉE モ  
ンキクロノメイガ 1♀
20. *Pseudebulea fentoni* BUTLER モンスカ  
シキノメイガ 1♂1♀
21. *Cataprotopus monstrosus* BUTLER マエ  
グロツヅリガ 1♀
22. *Eulophopalpia pauperalis* LEECH フタス  
ジツヅリガ 1♀
23. *Lipidogma atribasalis* HAMPSON ネグロ  
フトメイガ 1♂
24. *Jocara rufescens* HAMPSON クロテンア  
オフトメイガ 1♂
25. *Epilepia dentata* MATSUMURA & SHIBU-  
YA ハスジフトメイガ 1♀
26. *Trichotophysa jucundalis* WALKER ミド  
リフトメイガ 1♂1♀
- Drepanidae カギバガ科
27. *Pseudalbara parvula* LEECH ヒメハイイ  
ロカギバ 1♀
28. *Tridrepana crocea* LEECH ウコンカギバ  
1♂
29. *Macrocilix mysticata* WALKER ウスギヌ  
カギバ 1♀
- Thyatiridae トガリバガ科
30. *Euparyphasma maxima* LEECH ナガト  
ガリバ 1♀
31. *Thyatira batis* LINNAEUS モントガリバ1♀
32. *Macrothyatira flavida* BUTLER キマダ  
ラトガリバ 1♂1♀
33. *Habrosyne pyritoides* HUFNAGEL アヤト  
ガリバ 3♂♂
34. *Tethea octogesima* BUTLER ホソトガリ  
バ 1♂
35. *Mimopsestis basalis* WILEMAN ネグロト  
ガリバ 1♀
- Geometridea シャクガ科
36. *Pachyodes superans* BUTLER オオアヤ  
シャク 1♀
37. *Agathia carissima* BUTLER チズモンア  
オシャク 2♂♂
38. *Geometra dieckmanni* GRAESER カギシ  
ロスジアオシャク 2♂♂
39. *Chlorissa amphitritaria* OBERTHÜR ハ  
ラアカアオシャク 1♀
40. *C. anadema* PROUT ホソバハラアオアカ  
シャク 3♀♀
41. *Comostola subtiliaria* BREMER コヨツメ  
アオシャク 1♀
42. *Tyloptera bella* BUTLER ホソバナミシャ  
ク 1♂
43. *Euphyia cineraria* BUTLER ハコベナミ  
シャク 1♂
44. *Eulithis convergenata* BREMER ヨコジマ  
ナミシャク 1♀
45. *Ecliptopera umbrosaria* MOTSCHULSKY  
オオハガタナミシャク 1♀
46. *Eustroma aerosum* BUTLER キアミメナ  
ミシャク 1♂1♀
47. *E. melancholicum* BUTLER ハガタナミ  
シャク 1♀
48. *Asthena hamadryas* INOUE マンサクシ  
ロナミシャク 1♂1♀

49. *Gymnoscelis esakii* INOUE ケブカチビ  
ナミシヤク 1♀
50. *Abraxas sylvata* SCOPOLI キタマダラエ  
ダシヤク 1♂
51. *Peratophyga hyalinata* KOLLAR クロフ  
ヒメエダシヤク 1♀
52. *Plesiomorpha flaviceps* BUTLER マエ  
キオエダシヤク 1♀
53. *Euchristophia cumulata* CHRISTOPH ウ  
スオビヒメエダシヤク 1♀
54. *Calcula panterinaria* BREMER & GREY  
キオビゴマダラエダシヤク 1♂
55. *Hypomecis lunifera* BUTLER オオバナミ  
ガタエダシヤク 1♂1♀
56. *Microcalicha fumosaria* LEECH クロオ  
オモンエダシヤク 1♂
57. *Calicha ornataria* LEECH ソトシロオビ  
エダシヤク 1♀
58. *Racotis petrosa* BUTLER ナミスジエダシ  
ヤク 1♂
59. *Xandrames dholaria* MOORE ヒロオビオ  
オエダシヤク 2♂♂
60. *Biston regalis* MOORE ハイロオオエダ  
シヤク 1♀
61. *Menophra senilis* BUTLER ウスクモエダ  
シヤク 1♀
62. *Ennomos autumnaria* WERNEBURG キリ  
バエダシヤク 1♀
63. *Odontopera aurata* PROUT キイロエグリ  
ヅマエダシヤク 1♀
64. *Pareclipsis gracilis* BUTLER ツマキリウ  
スキエダシヤク 1♀
65. *Garaeus specularis* MOORE キバラエダ  
シヤク 1♂
66. *Endropiodes indictinaria* BREMER モミ  
ジツマキリエダシヤク 1♀
67. *Plagodis dolabraria* LINNAEUS ナカキエ  
ダシヤク 1♀
- Lasiocampidae カレハガ科
68. *Odonestis pruni* LINNAEUS リンゴカレ  
ハ 1♂
69. *Somadasys brevipennis* BUTLER ギンモン  
カレハ 1♂
- Sphingidae スズメガ科
70. *Dolbina exacta* STAUDINGER ヒメサザナ  
ミスズメ 1♂
71. *Kentrochrysalis consimilis* ROTHSCHILD  
& JORDAN クロテンケンモンズズメ 1♂
72. *Ambulyx ochracea* BUTLER ホソバズズ  
メ 1♂
73. *Mimas christophi* STAUDINGER ヒサゴス  
ズメ 1♂
74. *Ampelophaga rubiginosa* BREMER &  
GREY クルマズズメ 1♂
75. *Rhagastis trilineata* MATSUMURA ミス  
ジビロードズズメ 1♂
- Notodontidae シャチホコガ科
76. *Tarsolepis japonica* WILEMAN & SOUTH  
ギンモンズズメモドキ 1♂
77. *Quadricalcarifera japonica* NAKATOMI  
アオシャチホコ 1♂
78. *Uropyia meticulodina* OBERTHÜR ムラサ  
キシヤチホコ 1♀
79. *Fentonia ocypte* BREMER ホソバシャチ  
ホコ 1♀
80. *Neodrymonia delia* LEECH フタジマネグ  
ロシャチホコ 1♀
81. *Nerice bipartita* BUTLER ナカスジシャ  
チホコ 1♂
82. *Rabta cristata* BUTLER セダカシャチ  
ホコ 1♀
83. *Peridea aliena* STAUDINGER ニトベシャ  
チホコ 1♀
84. *Drymonia japonica* WILEMAN コトビモ  
ンシャチホコ 1♂1♀
85. *Hexafrenum leucodera* STAUDINGER ツ  
マジロシャチホコ 1♀
86. *Hagapteryx admirabilis* STAUDINGER  
ハガタエグリシャチホコ 1♂
87. *Lophontosis pryeri* BUTLER プライヤエ  
グリシャチホコ 1♀
88. *Micromelalopha troglodyta* GRAESER  
ヒナシャチホコ 1♂
89. *Gluphisia rurea* FABRICIUS コフトオビ

- シャチホコ 1 ♂  
 Lymantriidae ドクガ科
90. *Neocifuna eurydice* BUTLER ブドウドクガ 1 ♂
91. *Orgyia thyellina* BUTLER ヒメシロモンドクガ 1 ♂ 1 ♀
92. *Lymantria mathura* MOORE カシワマイ 1 ♂
93. *Euproctis subflava* BREMER ドクガ 1 ♀  
 Arctiidae ヒトリガ科
94. *Eilema cribrata* STAUDINGER ヒメキホソバ 2 ♀ ♀
95. *Spilosoma niveum* MENÉTRIÉS シロヒトリ 1 ♀  
 Noctuidae ヤガ科
96. *Nacna sugitanii* NAGANO スギタニアオケンモン 4 ♀ ♀
97. *Harrisimemna marmorata* HAMPSON スギタニゴマケンモン 1 ♀
98. *Acronicta major* BREMER オオケンモン 1 ♂
99. *Hylonycta catocaloida* GRAESER キシタケンモン 1 ♂ 1 ♀
100. *Craniophora praeclara* GRAESER ニッコウケンモン 4 ♀ ♀
101. *C. jankowskii* OBERTHÜR クロフケンモン 1 ♀
102. *Helicoverpa armigera* HÜBNER オオタバコガ 1 ♀
103. *Sineugraphe bipartita* GRAESER ウスイロカバスジャガ 1 ♂
104. *Xestia c-nigrum* LINNAEUS シロモンヤガ 1 ♀
105. *X. efflorescens* BUTLER キシタミドリヤガ 1 ♂
106. *Anaplectoides virens* BUTLER オオアオバヤガ 1 ♂
107. *Melanchra persicariae* LINNAEUS シラホシヨトウ 3 ♂ 2 ♀ ♀
108. *Mythimna matsumuriana* BRYK ミヤマフタオビキヨトウ 3 ♀ ♀
109. *M. divergens* BUTLER ナガフタオビキヨトウ 1 ♀
110. *Apamea aquila* DONZEL アカモクメヨトウ 2 ♂ ♂
111. *Oligia fodinae* OBERTHÜR セアカヨトウ 1 ♂
112. *Bambusiphila vulgaris* BUTLER ハジマヨトウ 4 ♀ ♀
113. *Amphipoea ussuriensis* PETERSEN ショウブヨトウ 1 ♂
114. *Nonagria turpis* BUTLER テンオビヨトウ 1 ♂ 2 ♀ ♀
115. *Euplexia vinacea* SUGI ムラサキアカガネヨトウ 2 ♂ 2 ♀ ♀
116. *Trachea lucilla* SUGI オオシロテンアオヨトウ 2 ♂ ♂
117. *Spodoptera depravata* BUTLER スズキリヨトウ 1 ♀
118. *Amphipyra pyramidea* LINNAEUS シマカラスヨトウ 1 ♂ 1 ♀
119. *A. livida* DENIS & SCHIFFERMÜLLER カラスヨトウ 1 ♀
120. *A. erebina* BUTLER オオウスヅマカラスヨトウ 1 ♂ 1 ♀
121. *Orthogonia sera* FELDER & FELDER ノコメセダカヨトウ 2 ♂ ♂
122. *Chasminodes nigrilinea* LEECH ヒロオビクロギンガ 1 ♀ (発表済)
123. *Chytonix albonotata* STAUDINGER ネグロヨトウ 1 ♂
124. *Iambia japonica* SUGI シロマダラヒメヨトウ 1 ♀
125. *Gadirtha uniformis* WARREN ナンキンキノカワガ 1 ♂
126. *Earias roseifera* BUTLER ベニモンアオリンガ 1 ♂
127. *Macrochthonia fervens* BUTLER カマフリンガ 1 ♂
128. *Pseudoips fagana* FABRICIUS アオスジアオリンガ 3 ♂ ♂
129. *Aniolica argentea* BUTLER ギンボシリ

- ンガ 1♀
130. *Trisateles emortalis* DENIS & SCHIFFER-MÜLLER シロオビクマルマコヤガ 1♀
131. *Maliattha arefacta* BUTLER ヒメオビコヤガ 1♀
132. *Koyaga numisma* STAUDINGER キモンコヤガ 1♂
133. *K. virescens* SUGI ミドリシロモンコヤガ 1♂
134. *Protodeltote pygarga* HUFNAGEL シロフコヤガ 3♂♂1♀
135. *Hapalotis venustula* HÜBNER シラクモコヤガ 1♀
136. *Hyperstrotia flavipuncta* LEECH モンキコヤガ 1♂1♀
137. *Macdunnoughia purissima* BUTLER ギンモンシロウクバ 1♂1♀
138. *Catocala dissimilis* BREMER エゾシロシタバ 6♂♂
139. *C. nubila* BUTLER ゴマシオキシタバ 2♂♂3♀♀
140. *C. connexa* BUTLER ヨシノキシタバ 1♂
141. *C. patala* FELDER & ROGENHOFER キシタバ 5♂♂
142. *Ercheia umbrosa* BUTLER モンムラサキクチバ 1♀
143. *Spirama retorta* CLERCK オスグロトモエ 2♀♀
144. *Erygia apicalis* GUENÉE アカテンクチバ 2♂♂2♀♀
145. *Sypnoides fumosa* BUTLER クロシラフクチバ 1♀
146. *Blasticorhinus ussuriensis* BREMER コウンモンクチバ 1♀
147. *Stenograpta stenoptera* SUGI ホソツマキリアツバ 4♂♂
148. *Raparna roseata* WILEMAN & SOUTH オビマダラアツバ 1♀
149. *Bomolocha stygiana* BUTLER ヤマガタアツバ 3♂♂1♀

150. *B. perspicua* LEECH ウスヅマアツバ 1♂
151. *Hydrillodes repugnalis* WALKER ソトウスグロアツバ 4♀♀
152. *H. funeralis* WARREN ヒロオビウスグロアツバ 2♀♀
153. *Edessena hamada* FELDER & ROGENHOFER オオシラホシアツバ 1♂
154. *Simplicia nippona* BUTLER オオアカマエアツバ 1♂
155. *Zanclognatha lunaris* SCOPOLI コブヒゲアツバ 2♀♀
156. *Herminia tarsicrinalis* KNOCH トビスジアツバ 1♂2♀♀
- Agarisiidae トラガ科
157. *Sarbanissa venusta* LEECH ベニモントラガ 1♂

## 参 考 文 献

- 安達尚武(1972) 伊吹山周辺部の蛾相. 自然環境保全地域候補地学術調査報告書: 62-64 (岐阜県)
- 井波一雄(1966) 岐阜県の植物地理概説. 岐阜県高等学校生物教育研究会編: 25-84.
- 井上寛ほか(1982) 日本産蛾類大図鑑 Vol.1: 968pp, Vol.2: 556pp (講談社, 東京)
- 春日村(1983) 春日村史 上巻: 1190pp. (春日村)
- 増井武彦(1982) イワガサ(シモツケ属)を食するナマリキシタバの幼虫とその分布. 蛾類通信 114: 217-220.

お知らせ 本誌バックナンバーは下記のとおりです。入手希望者は、本誌発行者へ連絡ください。

1巻: 1号 530円, 2号 600円, 3号 1,500円

2巻: 4号 830円, 5号 680円, 6号 900円

3巻: 7号 680円, 8号 680円, 9号 890円

*Megalopaederus wadai* (ハネカクシ科) の岐阜県下からの採集例

高 井 泰

A record of *Megalopaederus wadai* SCHEERPELTZ  
(Coleoptera, Staphylinidae) from in Gifu Prefecture.

Yasushi TAKAI

岐阜県におけるアリガタハネカクシ属の記録は、*Megalopaederus poweri* SHARP アリガタハネカクシの恵那山および東白川村越原があげられる(穂積, 1983).

一方この属は、我国から3種知られるが、いずれの種も外見がよく似ており、同定は雄交尾器によらなければならない(渡辺・馬場, 1979).

そこで筆者は、手許の標本と中根(1958), 渡辺・馬場(1979)の図とを比較検討し、*M. wadai* SCHEERPELTZ を同定したので報告する。

なお渡辺・馬場(1979)によれば、新潟県下では、*M. wadai* と *M. lewisi* の棲み分けが見られるとのことで、このことから今回交尾器を検した雄と同じ場所で採集された雌も *M. wadai* と考えている。

*Megalopaederus wadai* SCHEERPELTZ

白川村大白川, 19.VIII. 1980, 1♂1♀, 美濃市片知, 16.IX. 1979, 1♂1♀, 23. X. 1979, 1♀.

10月に片知で採集した1♀は、未完熟個体であった。

最後に文献を恵与頂いた中根猛彦博士に謝意を表する。

## 参 考 文 献

1. 穂積俊文(1983) 東海甲虫誌(第26報) ハネカクシ科. 佳香蝶 35(134) 21-28.
2. 中根猛彦(1958) 下北半島に分布する甲虫類 I. 資源科学研究所彙報 46/47: 83-92.

訂正 前巻に次の誤りがありました。訂正するとともにおわびいたします。

(訂正場所) (誤) (正)

3(7)8P. 右上6行 森池, 1979 森地, 1979

3(7)10P. 右下5行 遠藤弘他 遠藤弘志他

3(7)20P. 後付け発行

者の住所 岐阜県柳戸 岐阜市柳戸

3(9)21P. 左下11行 意欲をそそいで来た. 意欲をそいで来た.

3(9)27P. 左下4行 村内谷地区 村内各地区

3(9)29P. 左下9行 ジャコウアゲハの次に  
(武田他, 1982) を挿入

## ■■■■■■ 啓蟄の原稿を募集します ■■■■■■

- 原稿は原稿用紙に書いて下さい。
- 出来上り11ページ(400字詰原稿用紙約40枚)以上の報文を一举掲載する時は、超過分費用が著者負担となることがあります。
- 原稿の書き方は、投稿規定が出来る間、本号を参考にして下さい。不備な原稿は、編集者が訂正を求めることがあります。
- 英文タイトルは要望があれば編集者がつけます。
- 原稿の送り先、照会先は下記のとおりです。

〒500 岐阜市加納南陽町三丁目

岐阜県立加納高等学校内 田中正弘 宛

## 岐阜県産蛾類数種の翅形異常

田 中 正 弘

Abnormality of wing shape of several  
moths collected in Gifu Pref.  
Masahiro TANAKA

蛾類の翅形異常についての記載は時々みられるが、岐阜県産のものについてはほとんど報告されていない。筆者が1965年から1977年までの間に採集した翅形異常の蛾類について報告する。

写真撮影に協力いただいた加納高校の大橋好美先生にお礼申し上げる。

1. *Agrotis segetum* DENIS & SCHIFFER-MÜLLER カブラヤガ (♂) (図1)

郡上郡高鷲村蛭ヶ野, 3. VIII. 1975.

右前翅の異常個体。正常な左前翅長が17mmであるのに対し、異常な右前翅長は13mm。右前翅全体が小形化したもので、環状紋や腎形紋は明瞭に認められる。

2. *Myrteta unio* OBERTHÜR ミスジシロエダシャク (♂) (図2)

益田郡小坂町濁河, 28. VII. 1976.

右前翅の異常個体。正常な前翅長が19mmであるのに対し、異常な右前翅長は17mm。右前翅の第5脈より後部はほぼ正常であるが、それより前部が全体的に縮んでおり、外横線、亜外縁線、外縁線は第5脈の部分で内側に曲り込んでいる。

3. *Bryophilina mollicula* GRAESER  
ウスアオモンコヤガ (♂) (図3)

山県郡武芸川町小知野, 1. VIII. 1975.

左後翅の異常個体。正常な後翅長が10mmであるのに対し、異常な左後翅長は8mm。左後翅全体が小形化したものである。

4. *Epinotodonta fumosa* MATSUMURA

ウスグロシャチホコ (♂) (図4)

益田郡萩原町西上田, 15. VIII. 1965.

左前翅の異常個体。正常な前翅長が20mmであるのに対し、異常な右前翅長は17mm。右前翅全体が小形化したもので、後縁の湾曲が弱く、後縁中央の縁毛はほとんど発達していない。

5. *Elphos insueta* BUTLER チャマダラエダシャク (♂) (図5)

吉城郡上宝村平湯, 15. VIII. 1977.

右前翅および右後翅の異常個体。前翅長は左右とも34mmと同じであるが、異常な右前翅は幅が狭いため全体として細く感じられる。後翅については正常な左翅長が27mmであるのに対し、異常を示す右翅長は30mmで全体的に大形化しており、第1脈から第4脈までの外縁部の伸長が特に目立っている。

6. *Sypnoides fumosa* BUTLER クロシラフクチバ (白条型) (♂) (図6)

益田郡萩原町西上田, 29. VIII. 1967.

右前翅の異常個体。正常な左前翅長が12mmであるのに対し、異常な右前翅長は9mm。右前翅が全体的に小形化した感じを与えるもので、内横線と中横線にはさまれた部分は正常なものより狭く、後半部では両線が合一し、幅広い白条を示している。また、内縁は中央部付近を中心に内側へ湾曲している。



7. *Synpnoides fumosa* BUTLER クロシ  
ラフクチバ(無紋型)(♀)(図7)

大野郡白川村大白川ダム, 13. VIII. 1975.

右前翅および右後翅の異常個体. 正常な前翅  
長と後翅長はそれぞれ22mmと17mmであるのに対

し, 異常な右前翅長と後翅長はそれぞれ21mmと  
16mmであり, 右前・後翅がやや小形化したもの  
である. 左右翅における斑紋には顕著な差異は  
見られない.

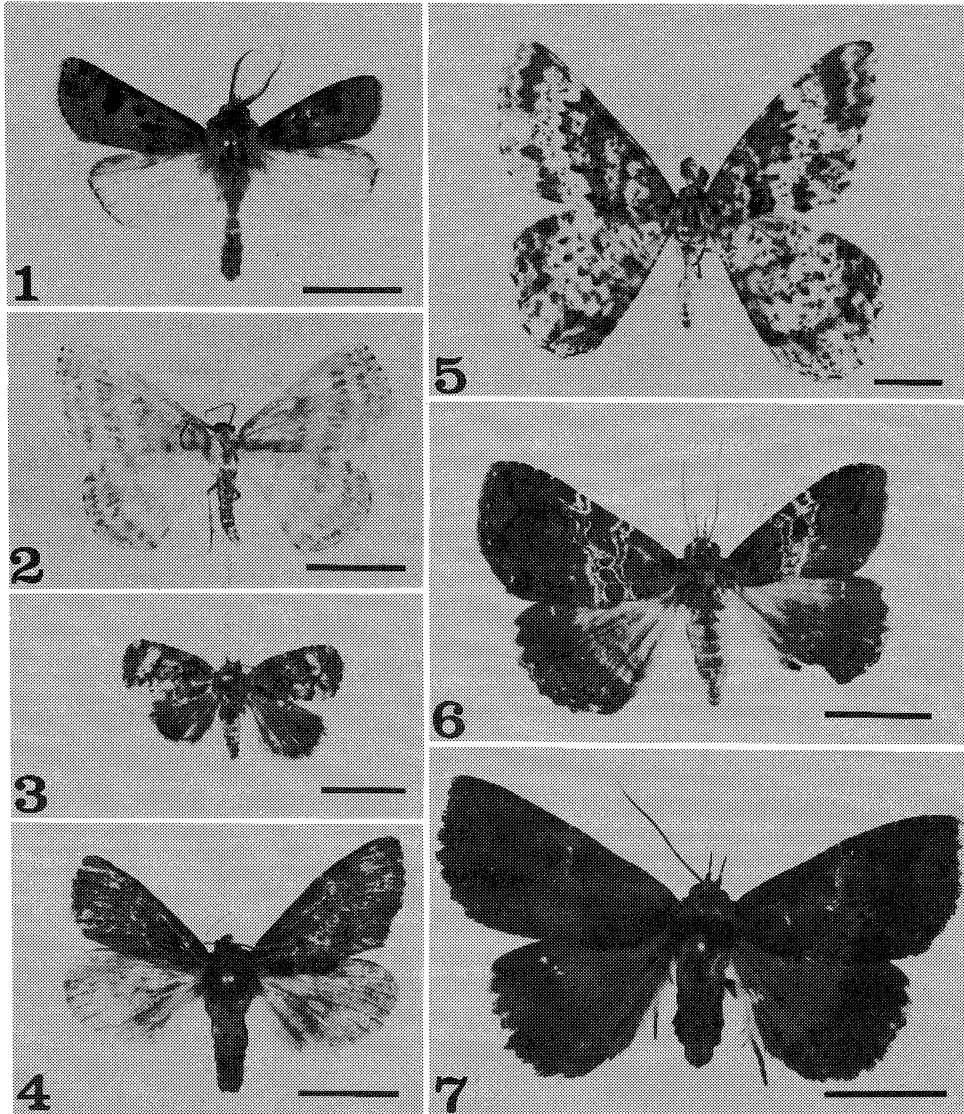


図1-7 岐阜県産蛾類数種の翅形異常

図1. カブラヤガ(♂)

図2. ミスジシロエダシャク(♂)

図3. ウスアオモンコヤガ(♂)

図4. ウスグロシャチホコ(♂)

図5. チャマダラエダシャク(♂)

図6. クロシラフクチバ(白条型)(♂)

図7. クロシラフクチバ(無紋型)(♀)

(スケール:10mm)

## 八百津町のカミキリムシ2種

川原 誠

Two species of Longicornbeetles  
taken from Yaotsu-chô in Gifu Pref.

Makoto KAWAHARA

岐阜県下のカミキリムシ科は、野平(1982)によってまとめられたが、八百津町地内の本科の記録は乏しく、調査の手が及んでいないようである。筆者は、県下では記録の少ない2種のカミキリムシを、八百津町綿織で採集したので記録しておく。

1. *Kanekoa azumensis* MATSUSHITA &  
TAMANUKI ミヤマルリハナカミキリ

3. V. 1985 1♀

2. *Molorchus ishiharai* ŌBAYASHI  
カエデヒゲナガコバネカミキリ

3. V. 1985 24♂♂ 10♀♀

ふるい記憶をもとにカエデの花を狙ったが、やや遅く、僅かに散り残った2本のイタヤカエデの花上から得られたものである。2種とも分布は局地的で出現期間も短い、県下には比較的広く分布しているものと思われるので、今後の調査の進展を期待したい。

## 参 考 文 献

- 河路掛吾・深尾美和(1980) 飛騨金山で採集したカミキリ。佳香蝶, 32(123): 41-43.
- 日本鞘翅目学会(1984) 日本産カミキリ大図鑑: 209-288.
- 野平照雄(1982) カミキリムシ類。武田享他, 岐阜県の昆虫: 445, 469.

## ニイジマチビカミキリの採集例

川原 誠

Capture of *Egesina bifasciana* MATSUSHITA  
(Dermaptera, Cerambycidae) in Gifu Pref.

Makoto KAWAHARA

野平(1984)によると、ニイジマチビカミキリ *Egesina (Niijimaia) bifasciana* MATSUSHITA は、岐阜県下では南濃町から記録されているにとどまる由であるが、筆者は、県下の次の各地で本種を採集しているので新産地として報告しておく。

美濃加茂市森山町, 21-VII, 1983, 4 exs.;  
可児市下恵土, 27-V, 1985, 18 exs.; 可児市今渡, 5-VI, 1985, 6 exs..

いずれも桑の枯枝のピーティングによって得られたものである。なお、1950年代に飛騨金山町内で本種を採集した記憶があるものの、当時の標本は亡失してしまい詳細なデータは不明である。県下には桑の植栽地が多く、本種は県下に広く分布しているものと思われる。

## 参 考 文 献

野平照雄(1984) 南濃町のゾウムシ・カミキリムシ類。啓蟄 2(6): 23-29.

啓 けいちつ 蟄

Vol. 4 No. 10

発行日 / 昭和61年(1986年) 3月6日  
編集者 / 田中正弘 野平照雄 尾藤成人  
発行者 / 岐阜県昆虫分布研究会(GKK)

〒501-11 岐阜市柳戸1番1  
岐阜大学教育学部内  
TEL(0582) 30-1111 内線3162  
郵便振替 名古屋5-8149  
年額会費 3,000円

印刷所 / 名港印刷株式会社  
名古屋市港区築三町3-6  
TEL(052) 652 3311