

大林一夫氏が岐阜県から記録
したカミキリムシ……………高井 泰…………23

岐阜県高山市日影平の蛾数種……………船越進太郎…………28

ムカシトンボの武儀町における
採集例……………高井 泰…………29

白川町のヒゲナガ
コバネカミキリ属……………川原 誠…………30

岐阜県昆虫分布研究会機関誌

大林一夫氏が岐阜県から記録したカミキリムシ

高 井 泰

The Cerambycidae recorded from Gifu Prefecture by Mr. K. Ohbayashi
Yasushi TAKAI

大林一夫氏はよく知られているように、多くのカミキリムシなどの甲虫を記載したが、その中には岐阜県産のものが少なからず含まれている。これらは、分布記録という点だけでなく、岐阜県の昆虫研究史的な視点からも興味深いものと思われる。

今回、中根猛彦博士の御好意により、大林氏のカミキリムシ関係の論文のほとんどに目を通すことができたので、それらの中から岐阜県産のものを拾って目録にしてみた。中根博士に御礼申し上げたい。

1. *Gaurotes (Carilia) otome* OHBAYASHI
ヒメクビアカハナカミキリ
平湯産の1♂で記載された種で、記載された時は原亜属に含められていた(Ohbayashi, 1958a)。

2. *G. (C.) atripennis* MATSUSHITA var. *tamanukii* OHBAYASHI クビアカドウガネハナカミキリ
上翅が青藍色を呈する個体に対して命名され、蛭ヶ野産のものである。記載時の学名は *G. (s. str.) kozhevnikovi* PLAVISHIKOV var. *tamanukii* OHBAYASHI で、タマヌキハナカミキリの和名が同時に与えられている(大林, 1949)。
3. *G. (Paragaurotes) doris* BATES カラカネハナカミキリ
上翅が青紫色の個体に対し、m. *bitoi* と命名されたものでタイプはアマゴ谷産である(Ohbayashi, 1958a)。
4. *Pidonia oyamae* OYAMA オヤマヒメハナカミキリ
m. *fraudatora* を記載した中に安房峠、白山産の標本が用いられている。同時に m. *quadri-*

maculata MATSUSHITA を安房峠から記録している (大林, 1958c).

5. *Anastrangalia scotodes* (BATES) ツヤケシハナカミキリ

焼石駅からの記録である (大林, 1948). また雌の上翅が黒色で肩部の赤い型に対して, *m. humeralis* と命名されたものは, タイプが焼石産である (Ohbayashi, 1963).

6. *Judolia cometes* BATES マルガタハナカミキリ

多くの型が知られているが本県からは, *m. amago* (アマゴ谷) (Ohbayashi, 1958a), *m. kiriyamai* (右俣谷) (Ohbayashi, 1963) が記載されている.

7. *Parastrangalis lesnei* (PIC) ニョウホウハナカミキリ

アマゴ谷から *m. nagareboshi* が記載されている (Ohbayashi, 1961).

8. *Leptura subtilis* BATES コヨツスジハナカミキリ

平湯産の雄の少し黒化したものが *m. torigaii* と命名されている (Ohbayashi, 1957).

9. *L. ochraceofasciata* (MOTSHULSKY) ヨツスジハナカミキリ

焼石駅から記録された (大林, 1948). またアマゴ谷産の上翅の第2黒帯が会合部で切れる型に対し *m. amago* と命名されている (Ohbayashi, 1956).

10. *L. latipennis* (MATSUSHITA) ハネビロハナカミキリ

焼石駅からの記録である (大林, 1948).

11. *L. aethiops* PODA クロハナカミキリ

焼石駅からの記録である (大林, 1948).

12. *L. arcuata mimica* BATES ヤツボシハナカミキリ

本県からは次の型が記載されている.

m. hida 安房峠

m. hirayu 平湯

m. miyama 安房峠, 平湯

(Ohbayashi, 1958a).

13. *Megaleptura regalis* (BATES) オオヨツスジハナカミキリ

岐阜市鷹見町からの記録である (大林, 1944).

14. *M. thoracica* (CREUTZER) クロオオハナカミキリ

大白川産1♀に基づいて, *m. ohtakei* が記載されている (Ohbayashi, 1961). これは上翅が赤色で, 基部と小楯板周辺が黒ずみ, 肩部後方に小黒紋の現れるものである.

15. *Strangalia koyaensis* MATSUSHITA ssp. *haraguro* OHBAYASHI コウヤホソハナカミキリ

m. ohtakei のタイプに蛭ヶ野産が含まれている (大林, 1958b).

16. *Idiostrangalia contracta* BATES ミヤマホソハナカミキリ

頭頂から前胸背中央にかけて黄色の縦条があるものに対し, *m. unilineatollis* と命名されたもので, タイプにアマゴ谷産が含まれている (Ohbayashi, 1952).

17. ヨツキボシハナカミキリ

焼石駅からの記録である (大林, 1948) が, どの種に当るものかわからなかった.

18. *Xystrocera globosa* (OLIVIER) アオスジカミキリ

岐阜市の金華山頂上からの記録である (大林, 1944).

19. *Aeolesthes (Pseudoeolesthes) chrysothrix* (BATES) キマダラカミキリ

金華山頂上からの記録である (大林, 1944).

20. *Molorchus (Linomius) hattorii* OHBAYASHI クロツヤヒゲナガコバナカミキリ
副模式標本は付知産の1♀である(Ohbayashi, 1953). 原亜属で記載された。
21. *Rosalia batesi* HAROLD ルリボシカミキリ
上翅斑紋の変化が激しくそれぞれ型名が付けられている。次の型が県内産の標本で記載されている(Ohbayashi, 1961).
- m. *posticemaculata* 中尾, 井谷
m. *nakanei* 井谷
m. *pseudoscutellata* 井谷
m. *punctata* 井谷
m. *mitsukoe* 井谷
m. *scutelloconjuncta* 井谷
m. *punctatoconjuncta* 井谷
m. *bitoi* 井谷
m. *hayashii* 井谷
m. *conjunctemaculata* 井谷
m. *nobuoi* 井谷
m. *idaniensis* 井谷
22. *Chloridolum viride* (THOMSON) ミドリカミキリ
焼石駅からの記録である(大林, 1948).
23. *Xylotrechus pyrrhoderus* BATES ブドウトラカミキリ
上翅基部の淡黄色紋の分断されたものが, m. *hattorii* と命名されている。タイプは井谷産である(Ohbayashi, 1958 a).
24. *Clytus auripilis* BATES キンケトラカミキリ
上翅の後帯紋が縮小分断した井谷産1♀に対し, m. *torigaii* と命名された(Ohbayashi, 1958 a).
25. *Chlorophorus diadema* MOTSCHULSKY クロトラカミキリ
焼石駅からの記録である(大林, 1948).
26. *Demonax transilis* BATES トゲヒゲトラカミキリ
金華山頂上からの記録である(大林, 1944).
27. *Demonax notabilis* (PASCOE) キイロトラカミキリ
上原村久野川(現在は下呂町に属するものと思われる)からの記録である(大林, 1948).
28. *Raphuma (s. str.) diminuta* (BATES) ヒメクロトラカミキリ
岐阜市の水道山および金華山からの記録である(大林, 1944). ヒメホソトラカミキリの名で記録されている。
29. *Purpuricenus (Sternoplistes) spectabilis* MOTSCHULSKY ヘリグロベニカミキリ
焼石駅からの記録である(大林, 1948).
30. *Dere thoracica* WHITE ホタルカミキリ
上原村久野川および焼石駅からの記録である(大林, 1948).
31. *Mesosa (s. str.) myops japonica* BATES ゴマフカミキリ
上原村久野川からの記録である。
32. *Sybra kuri* OHBAYASHI et HAYASHI クリチビカミキリ
副模式標本中に井谷産の2頭が含まれている(Ohbayashi and Hayashi, 1962).
33. *Monochamus* sp. ヒゲナガカミキリの1種
焼石駅前からの記録である(大林, 1948). アカマツの薪に来ていたとのことであるが, どの種に属するか筆者は知らない。
34. *Acalolepta degenera* (BATES) ヒメビロウドカミキリ
羽島郡中屋町木曾川堤防(現在は各務原市に含まれるようである)からの記録である(大林,

1944).

35. *Pogonocherus fasciculatus* De GEER ヒメシラオビカミキリ

関市産の2頭の雌に基づき亜種 *hondoensis* が記載された (Ohbayashi, 1963).

36. *Sophronica obrioides* (BATES) イボタサビカミキリ

金華山頂からの記録でアラゲチビツツムネカミキリ *Lasiapheles obrioides* として報告されている。

37. *Eryssamena sapporensis* (MATSUSHITA) ホソモモブトカミキリ

大林 (1963) によって図示されているような個体に対し, *m. amago* と命名された。タイプはアマゴ谷産である (Ohbayashi, 1961)。

38. *Saperda breuningi* OHBAYASHI ブロイニングカミキリ

主として栗ヶ岳, 井谷, 洲原の標本に基づき記載された (Ohbayashi, 1957)。洲原については大林 (1959) の記述もある。

39. *Menesia sulphurata* (GEBLER) キモンカミキリ

洲原からの記録である (大林, 1959)。大林 (1948) の随筆中には上原村久野川で *M.s. var. galathea* を採集した話が出てくるが, それに際してこの *var. galathea* がキモンカミキリとは別種ではないかとの記述がある。筆者はその後どのように処理されているか浅学にして知らない。あるいは次種のことであろうか。

40. *M. flavotecta* HEYDEN オニグルミノキモンカミキリ

洲原からの記録である (大林, 1959)。

41. *Nupserha marginella* (BATES) ヘリグロリンゴカミキリ

触角の第3節から先で各節の先端部が黒ずむ

ものが *m. buchihige* と命名されておりタイプに洲原産が含まれている (Ohbayashi, 1963)。

42. *Oberea nigriventris* BATES ホソツツリソゴカミキリ

秋神と長野県開田の標本で, 黒化型 *nobuoi* が記載されている (Ohbayashi, 1961)。

43. *Epiglenea comes* BATES ヨツキボシカミキリ

上原村久野川からの記録である (大林, 1948)。

以上で大林氏が岐阜県から記録したカミキリムシをほとんどすべて拾ったものと考えている。筆者の勉強不足でヨツキボシハナカミキリと *Monochamus* sp. の正体を知ることができなかったが, 前者は, あるいはヨツキボシカミキリの誤記であろうか。

このリストを見て気付くことは, 型の記載が非常に多いことである。このことは, 私のようにまだ若い者には, 一見奇異な感さえ受けるが, 型が命名規約から外されるより前あるいはその直後に記載されたものがほとんどであることを思えば納得がいく。また, 型が命名規約から外されたからといって型自体の持つ性格や意味が無くなるわけでもない。

ところでここにリストアップしたもののうち, ヒメビロウドカミキリやヒメシラオビカミキリは本県からのその後の記録を聞かない。こんなところにも本県における調査の遅れがうかがえるように思われる。

< 備 考 >

原記載の採集地名は, 県名と産地名しか記録されていないことが多く, しかも現在の呼称と異なっている場合もあって, 採集地を特定することがやっかいである。そこで参考までに, 原記載のおもな採集地から, 現在の市あるいは,

郡を推測し、表1にまとめ採集地の特定に便宜をはかってみた。

表1 推測採集地詳細

	原記載地名	筆者推定地名
1	秋 神	大野郡朝日村秋神
2	ア マ ゴ 谷	大野郡荘川村アマゴ谷
3	白 山	大野郡白川村白山
4	大 白 川	大野郡白川村大白川
5	安 房 峠	吉城郡上宝村安房峠
6	井 谷	吉城郡河合村井谷
7	栗 ケ 岳	吉城郡上宝村栗ヶ岳
8	右 俣 谷	吉城郡上宝村右俣谷
9	中 尾	吉城郡上宝村中尾
10	上原村久野川	益田郡下呂町久野川
11	焼 石	益田郡下呂町焼石
12	蛭 ケ 野	郡上郡高鷲村蛭ヶ野
13	洲 原	美濃市洲原
14	付 知	恵那郡付知町付知
15	金 華 山	岐阜市金華山
16	水 道 山	岐阜市水道山

文 献

大林一夫 (1944) 日本産天牛類の習性と分布(10) 岐阜付近の天牛類. 昆虫世界 48 (564) 6-7.
 —— (1948) 中山七里の甲虫. 冬虫夏草 1(1) : 5-6.
 —— (1949) 昆虫図集(其の3) 珍しいカミキリムシ. 新昆虫 2(6) : 1, pl 1.
 Ohbayashi, K., (1952) Systematic notes on Japanese *Strangalia* (Col. Ceramb.). Ent. Arb. Mus. G. Frey, 3 : 410-415.
 —— (1953) Ein neue Molorchus-Art

aus Japan (Col. Ceramb.). Ent. Arb. Mus. G. Frey, 4 : 13.

Ohbayashi, K., (1956) New Cerambycidae from Japan (1). Akitu 5:7-8.

—— (1957) New Cerambycidae from Japan (11). Ent. Rev. Japan. 8(1) : 13-15.

—— (1958a) New Cerambycidae from Japan (111). Ent. Rev. Japan. 9(1) : 9-12, pl. 3.

大林一夫 (1958b) 天牛の研究 (2). 昆虫学評論 9(1) : 17-20.

—— (1958c) 天牛の研究 (3). 昆虫学評論 9(2) : 61-64, pl. 12.

—— (1959) 採集禁止. 新昆虫 12(5/6) : 11-12.

Ohbayashi, K., (1961) New Cerambycidae from Japan(6). Ent. Rev. Japan. 13(1) : 16-20, pl. 4.

—— (1963) Systematic notes and descriptions of new forms in Cerambycidae from Japan. Frag. Coleopt. 2/3: 7-12.

大林一夫 (1963) カミキリムシ科, 中根ほか. 原色昆虫大図鑑 2 (甲虫編) : 267-318, 25 pls. 北隆館 (東京).

Ohbayashi, K. and Hayashi, M., (1962) Two new species of Lamiinae from Japan (Col. Ceramb.). Ent. Rev. Japan. 14(2) : 33-34.

訂正 前巻に次の誤りがありました。訂正するとともにお詫びいたします。

(誤) (正)

4 (1) 16 P. 左写真説明 ヤマトシロ ヤマトシロ
 オビトラオ オビトラカ
 ミキリ ミキリ
 4 (1) 16 P. 中写真説明 ズマルトラ ズマルトラ
 カミキリ カミキリ

岐阜県高山市日影平の蛾数種

船越進太郎

Moths collected at Hikagedaira Takayama of Gifu Prefecture
Shintaro FUNAKOSHI

1984年6月21日～22日及び1985年7月4日～5日、高山市日影平山にある乗鞍青年の家付近（約1,500 m）で蛾類数種の成虫及び幼虫を採集したので報告する。

当地の蛾類相については武田他（1979）の詳細な報告があるが、この中にはウスクロクビクチバ *Lygephila viciae* Hübner（図1）は記載されておらず、今回の記録は県内における最初のものである。

採集は研修引率の余暇時間に行なったもので、同行した岐阜県立羽島北高校職員及び乗鞍青年の家職員高垣亮三氏に協力と採集の便宜をはかって頂いた。この短報を書くにあたり以上の方々にお礼申し上げる。

採集記録

1. *Chrysoteuchia diplogramma* ZELLER
ウスクロスジツトガ
4. VII. 1985, 1♂2♀♀.
2. *Sinibotys obliquilinealis* INOUE ヒメセ
スジノメイガ
4. VII. 1985, 1♂.
3. *Sitochroa verticalis* LINNAEUS クロミヤ
クノメイガ
4. VII. 1985, 1♂.
4. *Harpyia umbrosa* STAUDINGER ギン
シャチホコ
4. VII. 1985, 1♂.
5. *Acronicta leporina* LINNAEUS シロケン
モン
21. VI. 1984, 1♂.
6. *Agrotis exclamationis* LINNAEUS セ
ンモンヤガ
21. VI. 1984, 5♂♂.
7. *Xestia c-nigrum* LINNAEUS シロモン
ヤガ
21. VI. 1984, 1♂.
8. *Phlogophora beatrix* OBERTHUR キグチ
ョトウ
4. VII. 1985, 1♀.
9. *Micardia argentata* BUTLER シロヒシ
モンコヤガ
4. VII. 1985, 1♀.

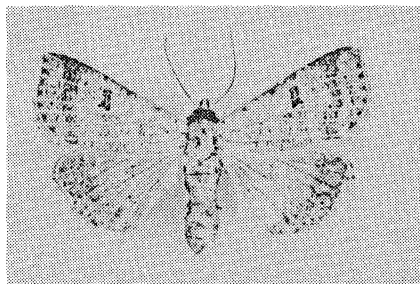
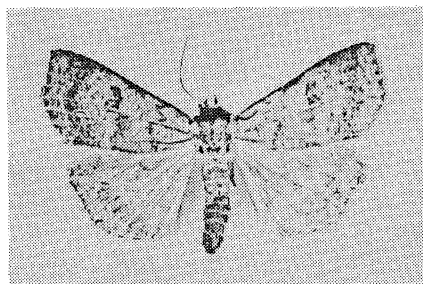


図1. *Lygephila viciae* HUBNER ウスクビグロクチバ（4. VII. 1985, 左:♂ 右:♀）

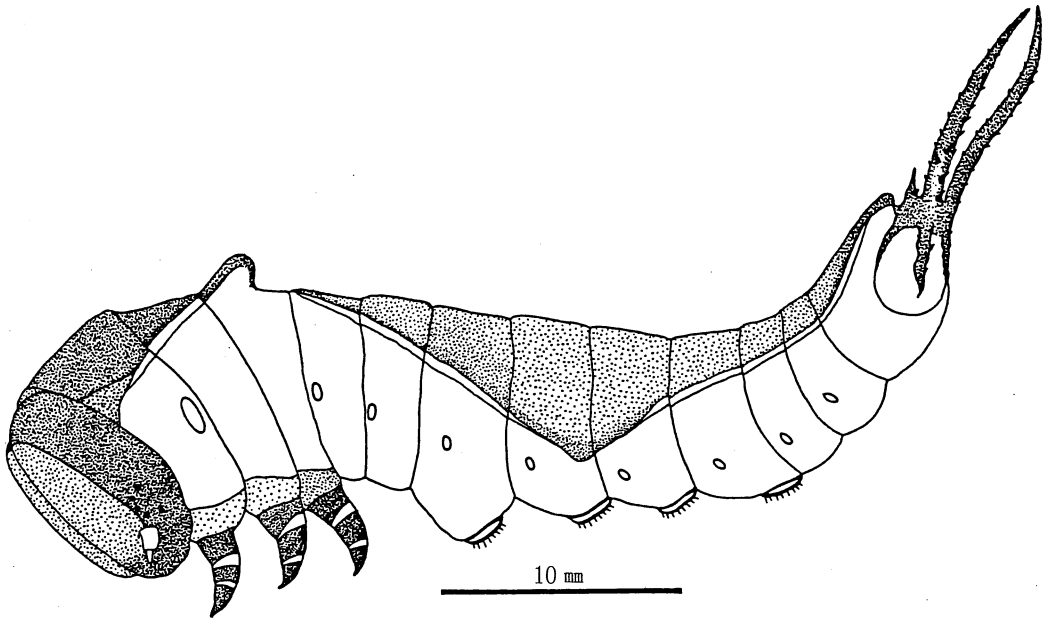


図2. *Cerura vinula* LINNAEUS モクメシャチホコ 幼虫(5.VII.1985, シラカバより若齢幼虫採集)

10. *Lygephila viciae* HÜBNER ウスクビグ
ロクチバ

21. VI. 1984, 1♂. 4. VII. 1985, 1♂1♀.

11. *Euthrix albomaculata* BREMER タケカ
レハ終令幼虫

5. VII. 1985, ススキより得る. (8. VII. 1985,
蛹化. 22. VII. 1985, 1♂羽化)

12. *Cerura vinula* LINNAEUS モクメシャチ
ホコ幼虫(図2)

5. VII. 1985, シラカバより 2 exs.

文 献

武田享・田辺達也・桜井宅紀(1979) 高山市日
影平の蛾. 岐阜大学農学部研究報告 42: 15-
32.

ムカシトンボの武儀町における採集例

高 井 泰

A record of *Epiophlebia superstes* SELYS from Mugicho,
Gifu Prefecture (Odonata, Epiophlebiidae)

Yasushi TAKAI

筆者は, *Epiophlebia superstes* SELYS ムカ
シトンボを次のように採集したので報告する.
新産地になるものと思われる.
岐阜県武儀郡武儀町雁曾礼(標高約180m).

19. IV. 1986, 1ex.

羽化直後の個体で道路脇の小さな側溝の壁の
脱皮殻にぶら下っていた. 上流から流されて来
たものと思われる.

白川町のヒゲナガコバネカミキリ属

川 原 誠

Genus *Molorchus* FABRICIUS (Cerambycidae)
collected in Shirakawa-cho, Gifu Prefecture
Makoto KAWAHARA

岐阜県加茂郡白川町一帯は、杉をはじめとする植林帯の占める割合が高く、甲虫類の採集地としての魅力は小さい。そのせいか、同町内から記録されているカミキリムシ科の種数も乏しい。筆者は、その白川町において、1986年4月27日に甲虫類を採集する機会を得たが、その際に岐阜県では記録の少ないヒゲナガコバネカミキリ属3種を採集することができたので、記録しておきたい。

1. *Molorchus gracilis* HAYASHI オダヒゲナガコバネカミキリ
白川町下油井, 27-IV, 1986, 1 ex.
2. *M. kojimai* (MATSUSHITA) コジマヒゲナガコバネカミキリ
白川町下油井, 27-IV, 1986, 4 exs.
3. *M. kobotokensis* OHBAYASHI コボトケ

■■■■■■■■ 啓蟄の原稿を募集します ■■■■■■■■

- 原稿は原稿用紙に書いて下さい。
- 出来上り 11 ページ(400字詰原稿用紙約 40 枚)以上の報文を一挙掲載する時は、超過分費用が著者負担となることがあります。
- 原稿の書き方は、投稿規定が出来る間、本号を参考にして下さい。不備な原稿は、編集者が訂正を求めることがあります。
- 英文タイトルは要望があれば編集者がつけます。
- 原稿の送り先、照会先は下記のとおりです。

〒500 岐阜市加納南陽町三丁目
岐阜県立加納高等学校内 田中正弘 宛

ヒゲナガコバネカミキリ

白川町下油井, 27-IV, 1986, 4 exs.

いずれもカエデ類の花上から得られた。なお、同日、白川町下油井地内において、次のカミキリムシを採集しているのので、併せて記しておく。

ナガバヒメハナカミキリ, ニセフタオビノミハナカミキリ, セスジヒメハナカミキリ, ミヤマルリハナカミキリ, ピックニセハムシハナカミキリ, アカイロニセハムシハナカミキリ, キバネニセハムシハナカミキリ, ヒナルリハナカミキリ, シロトラカミキリ, スギノアカネトラカミキリ, キクスイモドキカミキリ

文 献

1. 河路掛吾他(1980) 飛騨金山で採集したカミキリ, 佳香蝶 32(123): 41-43.
2. 野平照雄(1982) カミキリムシ類, 岐阜県の昆虫(岐阜県昆虫分布研究会編): 445-469. 大洋社(岐阜県).

啓 けいちつ 蟄 Vol. 4 No. 12

発行日 / 昭和62年(1987年) 3月6日
編集者 / 田中正弘 野平照雄 尾藤成人
発行者 / 岐阜県昆虫分布研究会(GKK)
〒501-11 岐阜市柳戸1番1
岐阜大学教育学部内
TEL 0582(30)1111内線3162
郵便振替 名古屋5-8149
年額会費 3,000円

印刷所 / 名港印刷株式会社
名古屋市港区築三町3-6
TEL (052) 652-3311