

黒井沢高原で採集したカミキリ……………河路 掛吾…… 1

岐阜県におけるクロヒラタ

オオキノコムシの採集例……………川原 誠…… 7

ツマジロカラスヨトウ

岐阜市の記録……………船越進太郎…… 8

岐阜県昆虫分布研究会機関誌

黒井沢高原で採集したカミキリ

河路 掛 吾

Records of the longicorn beetles collected from the  
Kuroisawa-Kogen, Nakatugawa (Gifu Prefecture).

Keigo KAWAJI

筆者は岐阜県中津川市黒井沢高原においてカミキリ類の採集を行ってきたが、分布および生態について一応の成果があったので報告する。

黒井沢高原は、中津川市の中央を流れる中津川上流で恵那山南面に位置し、一般には登山道の入口(黒井沢口)で知られている。採集地としては、タニグチコブヤハズカミキリの得られる鯉子峠が有名である。

この報文をまとめるにあたり、協力いただいた齊藤秀生、齊藤孝夫、長谷川道明、深尾美和の諸氏に深く感謝する。

記 載 要 領

1. 採集日月年、採集個体数の順で記した。
2. 材採集の場合は確認した日付と、その状態〔E=羽化、H=羽化脱出、N=新成虫(蛹室中)〕にその数を記し、( )に材種とその採集日を記した。

目 録

1. *Nothorhina punctata* (FABRICIUS) ケブカヒラタカミキリ  
15.IX.1983, 1ex. (死体).
2. *Arhopalus rusticus* (LINNE) サビカミキリ  
15. IX. 1983, 1ex.
3. *Asemum striatum* (LINNE) オオマルクビヒラタカミキリ  
18. V. 1980, 2exs.
4. *Distenia gracilis* (BLESSIG) ホソカミキリ  
2. VI. 1981, H 1 ex. (ブナ 10. V. 1981),  
27. V. 1984, H 1 ex. (シロモジ 14.VIII.  
1984), 30.V~3.VI.1984, H 3 exs. (ツルウ  
メモドキ 14.VIII.1983).
5. *Stenocorus coeruleipennis* (BATES) フタゴブルリハナカミキリ

- 24.VII.1977, 4exs., 10.VIII.1980, 1ex., 26.VII.1981, 5exs.
6. *Lemula decipiens* BATES キバネニセハムシハナカミキリ  
18.V.1980, 4exs.
7. *L. rufithorax* PIC ピックニセハムシハナカミキリ  
18.V.1980, 4exs., 14.IV.1982, H 1 ex. (サワグルミ 23.V.1981).
8. *L. nishimurai* SEKI アカイロニセハムシハナカミキリ  
18.V.1980, 1ex.
9. *Dinoptera minuta* (GEBLER) ヒナルリハナカミキリ  
18.V.1980, 5exs.
10. *Pidonia matsushitai* OHBAYASHI マツシタヒメハナカミキリ  
20.VI.1981, 1ex.
11. *P. bouvieri* PIC カクムネヒメハナカミキリ  
24.VII.1977, 1ex.
12. *P. mutata* (BATES) ヒメハナカミキリ  
6.VI.1981, 1ex.
13. *P. signifera* (BATES) ナガバヒメハナカミキリ  
6.VI.1981, 1ex.
14. *P. discoidalis* PIC キベリクロヒメハナカミキリ  
20.VI.1981, 1ex.
15. *P. grallatrix* (BATES) オオヒメハナカミキリ  
24.VII.1977, 8exs., 10.VIII.1980, 3exs., 29.VII.1984, 12exs.
16. *P. masakii* HAYASHI ムネアカヨコモシヒメハナカミキリ  
24.VII.1977, 2exs., 20.VI.1981, 1ex., 26.VI.1981, 1ex.
17. *P. simillima* OHBAYASHI et HAYASHI ニセヨコモシヒメハナカミキリ  
6.VI.1981, 3exs., 21.IV.1982, H 1 ex. (広葉樹の一種 27.IV.1981).
18. *P. aegrota* (BATES) チャイロヒメハナカミキリ  
24.VII.1977, 1ex., 29.VII.1984, 2exs.
19. *Munamizoa maculata* (MATSUSHITA et TAMANUKI) ムナミゾハナカミキリ  
29.VII.1984, 1ex.
20. *Judolia cometes* (BATES) マルガタハナカミキリ  
24.VII.1977, 2exs., 10.VIII.1980, 10exs., 29.VII.1984, 8exs.
21. *Pseudallosterna misella* (BATES) チャボハナカミキリ  
10.VIII.1980, 4exs., 29.VII.1984, 8exs.
22. *Kanekoa azumensis* (MATSUSHITA et TAMANUKI) ミヤマルリハナカミキリ  
18.V.1980, 8exs.
23. *Anoploderomorpha monticola* NAKANE クロルリハナカミキリ  
24.VII.1977, 8exs., 10.VIII.1981, 10exs., 29.VII.1984, 8exs.
24. *Brachyleptura pyrrha* (BATES) ヒメアカハナカミキリ  
24.VII.1977, 2exs.
25. *Anastrangalia scotodes* (BATES) ツヤケシハナカミキリ  
24.VII.1977, 3exs., 10.VIII.1980, 1ex., 29.VII.1984, 2exs.
26. *Corymbia succedanea* (LEWIS) アカハナカミキリ  
29.VII.1984, 1ex.
27. *C. igai* (TAMANUKI) イガブチヒゲハナカミキリ  
10.VIII.1980, 2exs., 29.VII.1984, 2exs.
28. *Leptura dimorpha* BATES ムネアカクロハナカミキリ  
24.VII.1977, 1ex., 29.VII.1984, 1ex.
29. *L. arcuata* PANZER ヤツボシハナカミキリ  
24.VII.1977, 1ex., 29.VII.1984, 8exs., 30.IV.1982, H 1 ex. (サワグルミ 23.V.1981).
30. *L. ochraceofasciata* (MOTSCHULSKY)

- ヨツスジハナカミキリ  
10.VIII.1980, 8exs., 29.VII.1984, 8exs.,  
27.V.1982, H 1 ex. (サワグルミ 23.V.1981)  
5.VI.1984, H 1 ex. (ツルウメモドキ 14.VIII.  
1983).
31. *L. subtilis* BATES ヤマトヨツスジハナ  
カミキリ  
10.VIII.1980, 1ex., 29.VII.1984, 1ex.
32. *L. vicaria* BATES フタスジハナカミキリ  
10.VIII.1980, 3exs., 27.VII.1981, 2exs.,  
29.VII.1984, 8exs.
33. *Japanostrangalia dentatipennis* (Pic)  
ヒゲジロハナカミキリ  
24.VII.1977, 10exs., 10.VIII.1980, 1ex.,  
29.VII.1984, 7exs.
34. *Strangalomorpha tenuis* SOLSKY アオバ  
ホソハナカミキリ  
29.VII.1984, 8exs., 12.V.1981, H 1 ex. (ウ  
ワミズザクラ 26.IV.1981), 28.V.1981, H 1  
ex. (サワグルミ 23.V.1981), 14~20.IV.  
1982, H 3 exs. (サワグルミ 23.V.1981), 19.  
IV.1982, H 1 ex. (クリ 10.V.1981).
35. *Parastrangalis lesnei* (Pic) ニョウホウ  
ホソハナカミキリ  
24.VII.1977, 2exs., 10.VIII.1980, 1ex.
36. *Strangaliella shikokensis* (MATSUSHITA)  
タテジマホソハナカミキリ  
26.VII.1981, 2exs.
37. *S. nymphula* (BATES) ニンフホソハナ  
カミキリ  
10.VIII.1980, 5exs., 29.VII.1984, 8exs., 7.  
VI.1981, H 1 ex. (サワグルミ 23.V.1981),  
30.IV.1982, H 5 exs. (サワグルミ 23.V.  
1981).
38. *Idiostrangalia contracta* (BATES) ミヤ  
マホソハナカミキリ  
10.VIII.1980, 3exs., 26.VII.1981, 3exs.,  
29.VII.1984, 2exs.
39. *I. hakonensis* (MATSUSHITA) ハコネホ  
ソハナカミキリ  
10.VIII.1980, 1ex., 26.VII.1981, 1ex., 29.  
VII.1984, 1ex.
40. *Strangalia koyaensis* MATSUSHITA コ  
ウヤホソハナカミキリ  
24.VII.1977, 3exs., 10.VIII.1980, 6exs.,  
29.VII.1984, 2exs.
41. *Corennyis sericata* BATES キヌツヤハナ  
カミキリ  
10.VIII.1980, 1ex., 29.VII.1984, 1ex.
42. *Stenhomalus lighti* GRESSITT トワダム  
モンメダカカミキリ  
29.IV.1980, N 1 ex. (シロモジ), 8~14.V.  
1980, H 6 exs. (シロモジ 29.IV.1980).
43. *S. takaosanus* OHBAYASHI タカオメダ  
カカミキリ  
23.V.1981, 2exs.
44. *Callidiellum rufipenne* (MOTSCHULSKY)  
ヒメスギカミキリ  
17.V.1980, 12exs.
45. *Semanotus japonicus* (LACORDAIRE) ス  
ギカミキリ  
17.V.1980, 1ex.
46. *Phymatodes testaceus* (LINNE) チャイロ  
ホソヒラタカミキリ  
20.VI.1981, 1ex.
47. *P. maaki* (KRAATZ) アカネカミキリ  
13~16.V.1981, H 3 exs. (ヤマブドウ 10.  
V.1981), 13~15.V.1981, H 2 exs. (サルナ  
シ 10.V.1981).
48. *P. albicinctus* BATES シロオビチビヒ  
ラタカミキリ  
16~23.V.1981, H 8 exs. (ヤマブドウ 10.V.  
1981), 19.IV.1982, H 10exs. (ヤマブドウ  
10.V.1981).
49. *Xylotrechus chinensis* (CHEVROLAT) ト  
ラフカミキリ  
24.VII.1977, 1ex.
50. *X. emaciatu*s BATES ニイジマトラカミ  
キリ  
8.VIII.1985, H 1 ex. (ツルウメモドキ 14.  
VIII.1983).
51. *X. cuneipennis* (KRAATZ) ウスイロト

- ラカミキリ  
31.V.~2.VI.1980, H 3 exs. (ウワミズザクラ 29.IV.1980).
52. *Brachyelytus singularis* KRAATZ アカネトラカミキリ  
25.IV.~2.V.1984, H 8 exs. (ヤマブドウ 15.IX.1983), 12~28.IV.1985, H 50 exs. (ヤマブドウ 15.IX.1983).
53. *Cyrtoclytus caproides* (BATES) キスジトラカミキリ  
24.VII.1977, 3 exs., 8.V.1981, H 1 ex. (コナラ 18.V.1980), 24.V.1984, H 1 ex. (ホウ 5.X.1982).
54. *Chlorophorus japonicus* (CHEVROLAT) エグリトラカミキリ  
24.VII.1977, 3 exs., 15.VI.1984, H 1 ex. (ツルウメモドキ 14.VIII.1984).
55. *Rhaphuma xenisca* (BATES) ホソトラカミキリ  
29.VII.1984, 4 exs., 23.V.1984, H 2 exs. (ツルウメモドキ 14.VIII.1984).
56. *Demonax transilis* BATES トゲヒゲトラカミキリ  
24.VII.1977, 5 exs., 2.IV.1982, H 1 ex. (広葉樹の一種 10.V.1981), 4.IV.1983, H 1 ex. (広葉樹の一種 10.V.1981).
57. *Mesosa myops* (DALMAN) ゴマフカミキリ  
10.X.1977, 1 ex.
58. *M. hirsuta* BATES カタジロゴマフカミキリ  
29.VI.1981, H 1 ex. (オニグルミ 18.V.1980).
59. *M. longipennis* BATES ナガゴマフカミキリ  
23.V.1981, H 1 ex. (クリ 29.IV.1980).
60. *M. senilis* BATES タテスジゴマフカミキリ  
11.VIII.1985, H 1 ex. (広葉樹の一種 5.X.1982).
61. *Xylariopsis mimica* BATES クビジロカミキリ  
23.V.1981, 1 ex., 23~29.VI.1981, H 4 exs. (ツルウメモドキ 10.V.1981), 14.VIII.1983, 1 ex., 17~24.VIII.1983, H 30 exs. (ツルウメモドキ 14.VIII.1983).
62. *Sybra unifasciata* FUJIMURA ヒトオビチビカミキリ  
28.V.~2.VI.1980, H 7 exs. (ウワミズザクラ 29.IV.1980), 18~31.V.1981, H 8 exs. (ウワズミザクラ 29.IV.1980), 13.VI.~31.V.1981, H 8 exs. (ウワズミザクラ 26.IV.1981), 17.V.1982, H 1 ex. (ブナ 26.IV.1981).
63. *S. subfasciata* (BATES) シロオビチビカミキリ  
23.VI.1981, H 1 ex. (オニグルミ 6.VI.1981), 26.IV.~6.V.1983, H 15 exs. (オニグルミ 5.X.1982).
64. *Cleptometopus bimaculatus* (BATES) ハスオビヒゲナガカミキリ  
10.VIII.1980, 1 ex.
65. *Pterolophia zonata* (BATES) アトジロサビカミキリ  
8.V.1981, H 1 ex. (オニグルミ 18.V.1980), 23.V.1981, H 1 ex. (ニレ 10.V.1981).
66. *P. leiopodina* (BATES) ヒメナガサビカミキリ  
7.VI.1981, H 2 exs. (ニレ 10.V.1981), 28.IV.~8.V.1983, H 40 exs. (オニグルミ 5.X.1982), 29.IV.~13.V.1984, H 12 exs. (オニグルミ 5.X.1982).
67. *P. tsurugiana* (MATSUSHITA) エゾサビカミキリ  
10.VIII.1980, 2 exs., 18.V.1981, H 5 exs. (ヌルデ 26.IV.1981), 2~6.V.1982, H 4 exs. (ヌルデ 26.IV.1981).
68. *P. caudata* (BATES) トガリシロオビサビカミキリ  
8~21.VI.1980, H 6 exs. (フジ 29.IV.1980), 14.VIII.1983, 2 exs.
69. *P. jugosa* (BATES) ナガジロサビカミキリ  
20.VII.1980, H 1 ex. (ウワズミザクラ 29.IV.1980), 29.VI.~26.VII.1981, H 4 exs. (オ

- ニグルミ 10.V.1981), 13.VII.1981, H 1 ex.  
(フジ 10.V.1981), 20.VI.~12.VII.1983,  
H 5 exs. (オニグルミ 5.X.1982).
70. *Mesosella simiola* BATES クワサビカミ  
キリ  
10.VIII.1980, 1 ex., 29.VII.1984, 1 ex., 2.  
VI.1981, H 1 ex. (オニグルミ 10.V.1981),  
2.V.1982, H 1 ex. (オニグルミ 10.V.1981).
71. *Mesechthistatus taniguchii* (SEKI) タ  
ニグチコブヤハズカミキリ  
24.IX.1978, 30 exs., 27.IX.1981, 28 exs.,  
15.IX.1983, 8 exs.
72. *Monochamus subfasciatus* (BATES) ヒ  
メヒゲナガカミキリ  
10.VIII.1980, 3 exs., 23.V.1980, H 1 ex.  
(クリ 29.IV.1980), 4~8.V.1982, H 4 exs.  
(オニグルミ 10.V.1981), 26.V.1984, H 1  
ex. (フジ 5.X.1982).
73. *Anoplophora malasiaca* (THOMSON) ゴ  
マダラカミキリ  
29.VII.1984, 1 ex.
74. *Acalolepta luxuriosa* (BATES) センノ  
キカミキリ  
7~19.VI.1981, H 8 exs. (タラ 18.V.1980).
75. *A. fraudatrix* (BATES) ビロウドカミ  
キリ  
27.VII.1981, 3 exs., 13.VI.1981, H 1 ex.  
(オニグルミ 26.IV.1981), 3.VI.1984, H 2  
exs. (ツルウメモドキ 14.VIII.1983).
76. *A. sejuncta* (BATES) ニセビロウドカ  
ミキリ  
15.V.1982, H 1 ex. (オニグルミ 6.VI.1981),  
15.IX.1983, 1 ex., 13.VI.1984, H 1 ex. (ツ  
ルウメモドキ 14.VIII.1983).
77. *Uraecha bimaculata* THOMSON ヤハズ  
カミキリ  
12.V.1981, H 1 ex. (クリ 29.IV.1980), 2.  
V.1982, E 1 ex. (ウワミズザクラ 23.V.  
1981), 24.V.1984, H 2 ex. (ホウ 5.X.  
1982).
78. *Annamanum griseolum* (BATES) ゴマ  
フキマダラカミキリ  
19.IV.1982, H 1 ex. (ウワミズザクラ 23.V.  
1981).
79. *Batocera lineolata* CHEVROLAT シロス  
ジカミキリ  
27.V.1979, 1 ex.
80. *Rhodopina lewisii* (BATES) セミスジコ  
ブヒゲカミキリ  
13~15.V.1981, H 2 exs. (コナラ 18.V.1980),  
6~13.V.1982, H 3 exs. (ブナ 23.V.1981),  
15.V.1982, H 1 ex. (ウワミズザクラ 27.IV.  
1981).
81. *R. integriennis* (BATES) マルバネコ  
ブヒゲカミキリ  
16.VI.1981, H 1 ex. (ミズナラ 26.IV.1981),  
8~11.VI.1984, H 2 exs. (スギ 27.IX.  
1981).
82. *Rhopaloscelis maculatus* BATES フタ  
モンアラゲカミキリ  
26.VII.1981, H 1 ex. (オニグルミ 18.V.  
1981), 2~8.V.1983, H 2 exs. (オニグルミ  
5.X.1982).
83. *R. bifasciatus* KRAATZ フタオビアラ  
ゲカミキリ  
23.V.1980, H 1 ex. (シロモジ 29.IV.1980),  
6~8.V.1982, H 5 exs. (ヌルデ 27.IV.1981),  
7~11.V.1982, H 5 exs. (オニグルミ 10.  
V.1981).
84. *R. unifasciatus* BLESSIG ヒトオビア  
ラゲカミキリ  
14.IV.1982, H 1 ex. (オニグルミ 18.V.  
1980), 14.IV.1983, H 5 exs. (ヌルデ 27.  
IV.1981).
85. *Clytosemia pulchra* BATES ジュウジク  
ロカミキリ  
6~7.V.1982, H 7 exs. (オニグルミ 6.VI.  
1981), 26.IV.~6.V.1983, H 8 exs. (オニ  
グルミ 5.X.1982).
86. *Miccolamia cleroides* BATES カッコウ  
カミキリ  
15.IX.1977, 1 ex., 23.IX.1980, 2 exs., 20.

- VI.1981, 1 ex.
87. *Miccolamia verrucosa* BATES チビコ  
ブカミキリ  
1. VI.1982, H 1 ex. (広葉樹の一種 6. VI.  
1981).
88. *M. tuberculata* PIC シロチビコブカミ  
キリ  
29, IV.1980, 4 exs.
89. *Eupogoniopsis tenuicornis* (BATES) ホ  
ソヒゲケブカカミキリ  
8. V.1982, H 2 exs. (広葉樹の一種 10. V.  
1981).
90. *Leiopus stillatus* (BATES) ゴマダラモ  
モブトカミキリ  
26. VII.1981, 1 ex., 24. IV.1982, H 1 ex.  
(オニグルミ 10. V.1981).
91. *Exocentrus testudineus* MATSUSHITA  
キッコウモンケシカミキリ  
15, IX.1977, 1 ex., 10. VIII.1980, 1 ex., 26.  
V.1981, H 1 ex. (オニグルミ 10. V.1981),  
17. V.1982, H 2 exs. (オニグルミ 10. V.  
1981), 2~7. V.1982, H 99 exs. (ヌルデ 27.  
IV.1981), 24. V.1984, H 1 ex. (ホウ 5. X.  
1982).
92. *Saperda tetrastigma* BATES ムネモン  
ヤツボシカミキリ  
15~16. V.1981, H 15 exs. (サルナシ 10. V.  
1981), 19~21. IV.1982, H 2 exs. (サルナ  
シ 10. V.1981).
93. *S. ohbayashii* PODANY ブロイニング  
カミキリ  
10. V.1981, N 2 exs. (オニグルミ), 20. VI.  
1981, N 1 ex. (オニグルミ), 11~15. V.1981,  
H 6 exs. (オニグルミ 10. V.1981), 19~20.  
IV.1982, H 5 exs. (オニグルミ 10. V.1981),  
14~20. IV.1983, H 40 exs. (オニグルミ 5.  
X.1982).
94. *Eutetrappa chrysochloris* (BATES) ハン  
ノアオカミキリ  
27. VII.1981, 1 ex.
95. *Cagosima sanguinolenta* THOMSON ハ  
ンノキカミキリ  
7. VI.1981, H 1 ex. (ハンノキ 26. IV.1981).
96. *Menesia sulphurata* (GEBRER) キモン  
カミキリ  
23. VI.1981, H 1 ex. (オニグルミ 6. VI.  
1981), 28. IV.~2. V.1982, H 5 exs. (オニ  
グルミ 6. IV.1981), 28. IV.~2. V.1983, H  
6 exs. (オニグルミ 5. X.1982).
97. *Glenea relicta* PASCOE シラホシカミキ  
リ  
19. V.1980, H 1 ex. (クリ 29. IV.1980), 27.  
V.1981, H 1 ex. (クリ 10. V.1981), 28~29.  
IV.1983, H 5 exs. (オニグルミ 5. X.1982).
98. *Eumecocera gleneoides* (GRESSITT) シ  
ラホシキクスイカミキリ  
4. V.1984, H 1 ex. (シロモジ 14. VIII.1983).
99. *E. trivittata* (BREUNING) セミスジニ  
セリングカミキリ  
26. VII.1981, 1 ex.
100. *EpiGLENEA comes comes* BATES ヨツ  
キボシカミキリ  
23. V.1980, H 4 exs. (ヌルデ 18. V.1980).
101. *Nupserha marginella* (BATES) ヘリグ  
ロリングカミキリ  
10. VIII.1980, 3 exs., 29. VII.1984, 4 exs..
102. *Oberea nigriventris* BATES ホソリン  
ゴカミキリ  
10. VIII.1980, 1 ex.
- 以上102種のカミキリを採集することができ  
た。
- しかしこの他に文献上では、筆者の採集でき  
なかつたニセハムシハナカミキリ、ミヤマヒメ  
ハナカミキリ、ミヤマクロハナカミキリ、オオト  
ラカミキリ、シラフヒゲナガカミキリ、ヒゲナ  
ガカミキリ、クリイロシラホシカミキリ、クモ  
ノスモンサビカミキリ、カツラカミキリ (文献  
ではチチブニセリングカミキリ) の9種が記録  
されている。
- またこの他にもまだ多くの種が生息していると  
思われるので、今後の追加記録を期待したい。

文 献

1. 草間慶一他 (1984) 日本産カミキリ大図鑑, 講談社 (東京).
2. 野平照雄 (1982) カミキリムシ類. 岐阜県の昆虫 (岐阜県昆虫分布研究会編): 445-469. 大洋社 (岐阜県).
3. 穂積俊文 (1972) 東海甲虫誌 (第18報). 佳香蝶, 24 (92): 37-56.
4. 蟹江昇 (1977) ヒトオビチビカミキリの羽脱記録と幼虫期の食性. 佳香蝶, 29 (110): 27.
5. 湯沢宣久 (1979) 岐阜県恵那山のカミキリ2種. 佳香蝶, 31 (120): 64.
6. 穂積俊文 (1979) 東海甲虫誌 (第23報). 佳香蝶, 31 (120): 54-63.
7. 河路掛吾 (1982) カミキリムシ科2種の記録. 佳香蝶, 34 (131): 54.
8. 石木栄治 (1983) 岐阜県黒井沢高原でムナミゾハナカミキリを採集. 佳香蝶, 35 (136): 68.
9. 河路掛吾 (1984) 岐阜県におけるフタモンホソヒゲナガカミキリの採集例. 佳香蝶, 36 (138): 24.
10. 野々部良一 (1984) 岐阜県におけるオオトラカミキリの記録. 月刊むし, 166: 6.

岐阜県におけるクロヒラタオオキノコムシの採集例

川 原 誠

A record of *Renania atrocyanea* LEWIS (Coleoptera, Erotylidae)  
in Gifu Prefecture.

Makoto KAWAHARA

文 献

- Renania atrocyanea* LEWIS クロヒラタオオキノコムシは本州及び四国に分布するが、その記録は少なく、東海地方では三重県から記録されているものの、岐阜県下での採集例の報告には未だ接していない。
- 筆者は、下記のとおり、坂下町地内で本種を採集することができたので、ここに記録する。
- 岐阜県恵那郡坂下町鐘, 10. V. 1986, 1ex.
- 本種は、主に樹皮下に生息するものと思われるが、本個体はフジ枯づるのピーティングにより得られた。
1. 穂積俊文他 (1957) 東海甲虫誌 (第4報), 佳香蝶, 9 (32): 1-7.
  2. 穂積俊文 (1974) 東海甲虫誌 (第20報), 佳香蝶, 100: 109.
  3. MICHIO CHUJO (1969) FAUNA JAPONICA EROTYLIDAE (Insecta: Coleoptera): 140-142.
  4. 生川展行他 (1984) 鈴鹿山脈から新たに得たオオキノコムシ科甲虫, ひらくら 28 (2): 22.
  5. 鳥飼兵治 (1974) 飛騨高地の鞘翅目について, 岐阜県の動物 (岐阜県高等学校生物教育研究会編): 198. 大衆書房 (岐阜県).

## ツマジロカラスヨトウ岐阜市の記録

船越 進太郎

A record of *Amphipyra schrenckii* MÉNÉTRIÈS  
(Lepidoptera: Noctuidae) from Gifu-city

Shintaro FUNAKOSHI

著者は岐阜県に分布する *Amphipyra* 属 7 種の夏眠習性や生態に関する調査を行なったが (船越 1984-1986), 岐阜市内で初めてツマジロカラスヨトウ *A. schrenckii* を確認したので報告する. この属の蛾は民家の軒下や朽木の樹皮下, 空洞などにおいて集団で夏眠する習性が知られている (山下 1968). しかし, 夏眠個体の一部は 11 月までそのような場所に居続けるなど, 何のために特定の場所で一定の期間を過すのか解明されていない. 岐阜市での調査は百々ヶ峰山塊の北に位置する三田洞で行ない, 白山神社の拝殿及び宝物庫の軒下で夏眠をする個体を定期的に追跡した. 3 年間の調査で, カラスヨトウ *A. livida* 及びオオシマカラスヨトウ *A. monolitha* の個体数が最も多く, 長期にわたって姿をみせること, オオウスツマカラスヨトウ *A. elevina* が夏季の前半だけに出現すること, シロスジカラスヨトウ *A. tripartita* は遅くに現われ個体数も少ないこと, などがわかった. ツマジロカラスヨトウはそれまで姿を現わさなかったことから, 百々ヶ峰山塊の植生の下では生息しないものと考えられた. 1986 年 7 月 23 日及び 8 月 20 日の調査で夏眠個体を数えていたところ, それぞれ 1 匹のツマジロカラスヨトウを発見した (図 1). 本種は沿海州, 朝鮮, 中国および日本に分布し, 国内では北海道より九州にかけて本土域に分布することが知られる (杉 1982). 著者はレタスで飼育し, 幼虫形態を報告したが (船越 1986), 野外では唯一, ブナを食することが知られているに過ぎない (富樫 1984). しかし, ブナだけでは国内分布は説明できず, また飼育時にレタスの他タンポポ (キク科) サクラ (バラ科) などもよく摂食したことから, 雑食性で多くの植物に依存していると考えられる.

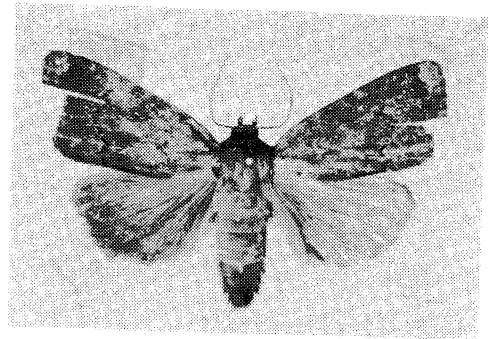


図 1. *Amphipyra schrenckii* ツマジロカラスヨトウ

## 文 献

- 船越進太郎, (1984) *Amphipyra* 属 2 種の形態および分布による比較. 誘蛾燈 96: 69-78.  
 ———, (1984) 岐阜県美山町 8 月上旬 3 時刻における *Amphipyra* 属夏眠個体数と静止位置の変化. 誘蛾燈 98: 153-159.  
 ———, (1985) 夏眠中の *Amphipyra* 属の行動. 誘蛾燈 101: 103-108.  
 ———, (1986) *Amphipyra* 属 5 種の幼虫, 誘蛾燈 106: 123-126.  
 杉 繁郎, (1982) ヤガ科. 井上寛ほか, 日本産蛾類大図鑑. 1: 669-913, 2: 164-226.  
 富樫一次, (1984) ブナを食害する蛾類. 蛾類通信 129: 59-62.  
 山下善平, (1968) 昆虫の移動問題の展望. 応動昆 12: 114-116.

啓 けいちつ 蝥

Vol. 5 No.13

発行日 / 昭和 62 年 (1987 年) 4 月 29 日  
 編集者 / 田中正弘 野平照雄  
 尾藤成人 高井 泰  
 発行者 / 岐阜県昆虫分布研究会 (GKK)  
 〒 501-11 岐阜市柳戸 1 番 1  
 岐阜大学教育学部内  
 TEL 0582 (30) 1111 内線 3162  
 郵便振替 名古屋 5-8149  
 年額会費 3,000 円

印刷所 / 名港印刷株式会社  
 名古屋市港区築三町 3-6  
 TEL (052) 652-3311