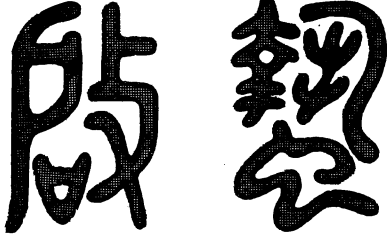


け い ち つ

 KEI CHITSU

- 岐阜県で採集された
 コメツキムシ 桐 山 功 1
- キヌツヤハナカミキリの
 白川村からの記録 高 井 泰 25
- アカエゾゼミを
 根尾村から記録 宮 崎 弘 規 25
- ツメボソクビナガムシの
 双六岳からの記録 高 井 泰 25

岐阜県昆虫分布研究会機関誌

岐阜県で採集されたコメツキムシ

桐 山 功

Collected records of Elaterid-beetles in Gifu Prefecture, Honshu, Japan

Isao KIRIYAMA

筆者は、1950年以来、岐阜県を中心に甲虫類の採集を続け、分布の調査を進めてきた。今回、コメツキムシ科の標本の整理をして、その結果をまとめることができたので、ここに報告したい。

ここに記録した標本は、すべて筆者が保存している。また、この報告をまとめるに当たり、同定だけでなく、いろいろご指導頂いた大平仁夫氏に厚くお礼申し上げる。

Elateridae コメツキムシ科

- Pectocera fortunei* CANDÈZE ヒゲコムツキ
 岐阜市金華山 16. V. 1952, 2exs. 岐阜市長良 29. V. 1952, 1ex. 岐阜市三田洞 13. VI. 1953, 1ex. 美濃市須原 16. V. 1976, 1ex. 白川村大白川 25. VII. 1976, 1ex.
- Agrypnus binodulus* (MOTSCHULSKY) サビキコリ

岐阜市茜部 11. V. 1951, 1ex. 岐阜市日野 16. V. 1953, 1ex. 岐阜市岩田 14. V. 1977, 3exs. 岐阜市本荘 3. V. 1955, 2exs. 美濃市須原 10. V. 1953, 1ex.

3. *A. crodicollis* (CANDÈZE) ムナビロサビキコリ

大和村内ヶ谷 9. VI. 1985, 1ex. 上宝村中尾 30. VII. 1956, 1ex. 1. VIII. 1957, 2exs. 上宝村右俣谷 28. VII. 1960, 1ex.

4. *A. mikawaensis* ÔHIRA ミカワサビキコリ (写真: A)

根尾村高尾谷 15. V. 1971, 1ex. 美濃市須原 21. V. 1983, 1ex.

本種の記録は、タイプ産地である愛知県以外から初めてのものである。

5. *A. fuliginosus* (CANDÈZE) ホソサビキコリ

岐阜市茜部 11. V. 1951, 1ex. 4. V. 1966, 1ex. 岐阜市長良 1. VI. 1952, 1ex. 岐阜市日野 16.

- V. 1953, 1 ex. 岐阜市本荘 7. VI. 1964, 1 ex. 6. VI. 1965, 1 ex. 笠松町 1. VI. 1955, 1 ex.
6. *A. scrofa* (CANDÈZE) ヒメサビキコリ
谷汲村岐礼谷 18. V. 1953, 1 ex. 各務原市中屋 26. V. 1963, 1 ex. 根尾村藤谷 9. VIII. 1975, 1 ex. 白川村大白川 25. VII. 1976, 1 ex.
7. *A. hypnicola* (KISHII) コガタヒメサビキコリ
岐阜市日野 3. VI. 1953, 1 ex.
8. *Brachylacon difficilis* (LEWIS) シロオビサビキコリ
岐阜市金華山 26. IV. 1952, 3 exs. 16. V. 1952, 1 ex. 美濃市須原 25. V. 1952, 1 ex.
9. *Lacon maeklinii* (CANDÈZE) オオサビコメツキ
荘川村アマゴ谷 16. VII. 1955, 1 ex.
10. *Paracalais berus* (CANDÈZE) ウバタマコメツキ
岐阜市金華山 3. VI. 1953, 1 ex. 養老町養老公園 1. VI. 1954, 1 ex. 各務原市中屋 26. V. 1963, 1 ex.
11. *Aeoloderma agnata* (CANDÈZE) マダラチビコメツキ
岐阜市本荘 27. VI. 1977, 1 ex.
12. *Hypolithus brunneofuscus* (NAKANE) チャグロヒサゴコメツキ
板取村杉原 25. V. 1957, 2 exs. 根尾村能郷谷 5. V. 1973, 1 ex. 白鳥町石徹白 13. VI. 1982, 1 ex.
13. *H. motschulskyi* (FLEUTIAUX) ミヤマヒサゴコメツキ
白川村大白川 24. VII. 1984, 1 ex. 4. VIII. 1984, 1 ex. 16. VI. 1985, 1 ex. 16. VII. 1985, 1 ex. 30. VII. 1986, 1 ex.
14. *Nothodes marginipennis* (LEWIS) ルイスウスイロカネコメツキ
岐阜市金華山 15. V. 1955, 2 exs. 19. V. 1979, 1 ex. 根尾村水鳥谷 29. V. 1977, 1 ex. 14. V. 1985, 2 exs. 24. V. 1987, 1 ex. 荘川村アマゴ谷 10. VII. 1954, 1 ex. 19. VI. 1983, 1 ex.
15. *G. ambrinus rufipennis* (LEWIS) ハネア
カネコメツキ
坂内村 25. V. 1975, 1 ex. 22. V. 1983, 1 ex.
根尾村高尾谷 16. V. 1971, 1 ex. 根尾村水鳥谷 27. V. 1973, 1 ex. 20. V. 1984, 1 ex. 八幡町安久田 3. V. 1963, 1 ex.
16. *G. vittatus* (CANDÈZE) タテジマカネコメツキ
根尾村水鳥谷 5. V. 1955, 1 ex. 27. V. 1973, 1 ex. 20. V. 1984, 1 ex. 5. V. 1987, 1 ex. 美濃市須原 1. V. 1960, 1 ex. 白川村大白川 1. VII. 1984, 1 ex. 高根村日和田 2. VI. 1985, 1 ex.
17. *G. montivagus* (LEWIS) ミヤマカネコメツキ
高鷲村蛭ヶ野 5. VI. 1966, 1 ex.
18. *G. nipponensis* (LEWIS) ニホンカネコメツキ
白川村大白川 4. VIII. 1984, 1 ex. 1. VI. 1984, 1 ex. 16. VI. 1985, 1 ex.
19. *G. atricolor* (LEWIS) クロカネコメツキ (写真: B)
岐阜市金華山 26. IV. 1952, 1 ex. 岐阜市日野 1. V. 1958, 1 ex. 岐阜市茜部 9. IV. 1953, 4 exs. 養老町養老公園 18. IV. 1953, 1 ex.
本種はカエデの花に集来したものを採集した。
20. *Kibunea approximans* (LEWIS) キアシカネコメツキ
坂内村 22. V. 1983, 1 ex.
21. *Harminius galloisi* MIWA ガロアムネスジダンダラコメツキ
白川村大白川 2. VIII. 1985, 1 ex.
22. *H. singularis* (LEWIS) ムネスジダンダラコメツキ
荘川村アマゴ谷 10. VII. 1954, 1 ex. 白川村大白川 30. VII. 1986, 1 ex. 上宝村新穂高 30. VII. 1964, 1 ex.
23. *Diacanthous undosus* (LEWIS) ダンダラコメツキ
上宝村右俣谷 28. VII. 1964, 1 ex. 上宝村穂高岳 29. VII. 1964, 1 ex.
24. *Stenagostus umbratilis* (LEWIS) オオツヤハダコメツキ

- 荘川村アマゴ谷 15~16. VII. 1954, 3exs. 上宝村中尾 1. VIII. 1957, 1ex. 3. VIII. 1957, 1ex. 上宝村新穂高 30. VII. 1960, 3exs.
25. *Scutellathous comes* (LEWIS) チャイロツヤハダコメツキ
 荘川村アマゴ谷 11. VII. 1954, 1ex. 白川村大白川 28. VII. 1983, 1ex. 11. VIII. 1984, 1ex. 荘川村松ノ木峠 26. VII. 1976, 2exs. 上宝村左俣谷 29. VII. 1964, 1ex.
26. *Hemicrepidius secessus* (CANDEZE) クロツヤハダコメツキ
 養老町養老公園 20. VI. 1953, 1ex. 根尾村東谷 4. VII. 1976, 1ex. 高鷲村蛭ヶ野 4. VIII. 1971, 1ex. 荘川村松ノ木峠 26. VII. 1976, 1ex.
27. *H. sinuatus* (LEWIS) コクロツヤハダコメツキ
 岐阜市三田洞 13. VI. 1953, 3exs. 岐阜市金華山 3. VII. 1971, 1ex. 養老町養老公園 20. VI. 1953, 3exs. 荘川村アマゴ谷 10. VI. 1954, 1ex. 15. VI. 1955, 1ex. 白川村大白川 26. VI. 1983, 1ex. 4. VIII. 1984, 1ex. 上宝村左俣谷 29. VII. 1964, 2exs.
28. *H. desertor* (CANDEZE) ヒメクロツヤハダコメツキ
 荘川村アマゴ谷 15. VII. 1955, 1ex. 白川村大白川 26. VII. 1976, 1ex. 28. VII. 1983, 2exs. 4. VIII. 1984, 3exs. 11. VIII. 1984, 2exs. 24. VII. 1985, 1ex.
29. *H. subcyaneus* (MOTSCHULSKY) ルリツヤハダコメツキ
 荘川村アマゴ谷 16. VII. 1955, 1ex. 荘川村山中峠 24. VII. 1981, 1ex. 上宝村平湯 31. VII. 1956, 1ex. 上宝村中尾 1. VIII. 1954, 1ex. 30. VII. 1956, 1ex. 27. VII. 1960, 1ex. 上宝村新穂高 28. VII. 1960, 1ex.
30. *Athousius humeralis* (MIWA) ホソツヤハダコメツキ
 荘川村アマゴ谷 10. VII. 1954, 1ex. 15. VII. 1955, 1ex. 白川村大白川 14. VIII. 1982, 1ex. 28. VII. 1983, 2exs. 4. VIII. 1984, 1ex. 30~31. VII. 1986, 5exs. 荘川村松ノ木峠 26. VII. 1976, 1ex. 上宝村中尾 30~31. VII. 1956, 2exs. 上宝村左俣谷 3. VIII. 1957, 1ex. 朝日村御岳 6. VIII. 1987, 1ex.
31. *Mucromorphus miwai* (KISHII) ヒメアオツヤハダコメツキ
 上宝村焼岳 31. VII. 1956, 1ex. 上宝村右俣谷 28. VII. 1964, 1ex. 上宝村左俣谷 30. VII. 1964, 1ex. 朝日村御岳 26. VII. 1980, 1ex.
32. *Denticollis miniatus* (CANDEZE) ミヤマベニコメツキ
 根尾村水鳥谷 5. V. 1955, 2exs. 20. V. 1984, 2exs. 板取村杉原 25. V. 1957, 1ex. 白鳥町石徹白 13. VI. 1982, 1ex. 荘川村山中峠 7. VI. 1987, 3exs. 朝日村御岳 28. VI. 1987, 1ex.
33. *D. nipponensis* ÔHIRA ベニコメツキ
 美山町塩後 29. VI. 1972, 10exs. 根尾村水鳥谷 5. V. 1955, 1ex. 20. V. 1984, 1ex. 19. V. 1985, 1ex. 坂内村 18. V. 1975, 3exs. 美濃市須原 1. V. 1960, 1ex. 春日村美束 24. V. 1985, 3exs. 高鷲村蛭ヶ野 5. VI. 1960, 3exs. 高根村日和田 2. VI. 1985, 1ex.
34. *D. versicolor* (LEWIS) メスグロベニコメツキ
 小坂町濁河温泉 27. VI. 1971, 3exs. 23. VII. 1971, 3exs. 29. VII. 1984, 2exs. 23. VI. 1985, 1ex. 白川村大白川 26. VI. 1983, 1ex. 16. VI. 1985, 4exs.
35. *Acteniceromorphus nipponensis* ÔHIRA ニホンフトヒラタコメツキ
 白川村大白川 1. VII. 1984, 1ex. 上宝村右俣谷 28. VII. 1964, 1ex.
36. *A. kurofumei* (MIWA) ミヤマフトヒラタコメツキ (写真: C)
 上石津町 6. V. 1974, 1ex. 白川村大白川 12. VI. 1983, 3exs. 26. VI. 1983, 1ex.
37. *A. ozeanus* (NAKANE et KISHII) クロフトヒラタコメツキ
 上宝村左俣谷 30. VII. 1964, 1ex.
38. *Selatosomus onerosus* (LEWIS) トラフコメツキ
 岐阜市茜部 7. VI. 1952, 1ex. 9. IV. 1953, 1ex.

- 岐阜市日野 16.IV.1954, 4exs. 荘川村アマゴ谷 8.VI.1986, 1ex.
39. *S. vagepictus* (LEWIS) ウストラフコメツキ
岐阜市日野 16.IV.1954, 6exs. 岐阜市岩田 29.IV.1977, 3exs. 美濃市須原 21.V.1983, 1ex. 29.IV.1987, 1ex.
40. *Neopristilophus serrifer* (CANDEZE) アカヒゲヒラタコメツキ
岐阜市金華山 5.V.1987, 1ex. 美濃市須原 16.V.1976, 1ex.
41. *Paraphotistus niger* (MIWA) クロオオヒラタコメツキ (写真: D)
根尾村水鳥谷 5.V.1955, 1ex. 3.V.1957, 1ex. 20.V.1984, 1ex.
42. *P. impressus* (FABRICIUS) ミヤマヒラタコメツキ
朝日村御岳 23.VI.1985, 1ex.
43. *Liotrichus hypocrita* (LEWIS) ホソクロツヤヒラタコメツキ
上宝村左俣谷 29.VII.1964, 1ex. 30.VII.1964, 1ex.
44. *Calambus japonicus* (FLEUTIAUX) クロツヤヒラタコメツキ
荘川村アマゴ谷 12.VII.1954, 1ex. 高鷲村蛭ヶ野 5.VI.1966, 1ex.
45. *C. mundulus* (LEWIS) チャグロヒラタコメツキ
岐阜市茜部 9.III.1953, 2exs. 高鷲村蛭ヶ野 24.VI.1973, 1ex.
46. *Eanoides puerilis* (CANDEZE) シリプトヒラタコメツキ
岐阜市金華山 15.V.1955, 1ex. 養老町養老公園 1.VI.1954, 2exs. 美濃市須原 26.V.1963, 1ex. 板取村杉原 25.V.1957, 1ex. 高鷲村蛭ヶ野 5.VI.1966, 1ex. 荘川村アマゴ谷 10.VII.1954, 1ex.
47. *Anostirus daimio* (LEWIS) ダイミョウコメツキ
荘川村アマゴ谷 11.VII.1954, 1ex. 白川村大白川 1.VII.1984, 1ex. 上宝村中尾 2.VIII.1957, 1ex.
48. *Corymbitodes gratus* (LEWIS) ドウガネヒラタコメツキ
岐阜市茜部 30.IV.1961, 1ex. 養老町養老公園 18.IV.1953, 1ex. 根尾村高尾谷 16.V.1971, 1ex. 根尾村水鳥谷 3.V.1956, 1ex. 根尾村能郷谷 6.V.1962, 1ex. 荘川村アマゴ谷 11~12.VII.1954, 2ex.
49. *C. nikkoensis* (JAKOBSON) ベニホソヒラタコメツキ
白川村大白川 12.VI.1983, 1ex. 1.VII.1984, 1ex. 朝日村御岳 17.VI.1964, 1ex.
50. *C. concolor* (LEWIS) クロホソヒラタコメツキ
荘川村アマゴ谷 12.VI.1954, 1ex. 白川村大白川 12.VI.1983, 1ex. 26.VI.1983, 1ex. 16.VI.1985, 3exs. 30.VII.1986, 1ex.
51. *C. obscuripes* (LEWIS) コゲチャホソヒラタコメツキ
白川村大白川 16.VI.1985, 1ex.
52. *Actenicerus modestus* (LEWIS) ヘリアカシモフリコメツキ
岐阜市金華山 26.IV.1952, 4exs. 2.V.1952, 1ex. 高鷲村蛭ヶ野 11.VII.1954, 1ex. 荘川村アマゴ谷 3.VI.1984, 1ex. 8.VI.1986, 1ex. 白川村大白川 1.VII.1984, 1ex.
53. *A. orientalis* (CANDEZE) オオシモフリコメツキ
坂内村 25.V.1975, 1ex. 谷汲村岐礼谷 25.V.1953, 3exs. 根尾村水鳥谷 3.V.1957, 1ex. 美山村塩後 29.VI.1972, 1ex. 美濃市須原 10.V.1953, 2exs. 26.V.1957, 1ex. 高鷲村蛭ヶ野 5.VI.1966, 1ex. 8.VI.1986, 1ex. 28.V.1987, 1ex. 荘川村松ノ木峠 7.VI.1987, 1ex.
54. *A. pruinosus* (MOTSCHULSKY) シモフリコメツキ
岐阜市長良 9.IV.1955, 1ex. 坂内村 25.V.1975, 2exs. 養老町養老公園 18.IV.1953, 1ex. 美濃市須原 10.V.1953, 1ex. 13.V.1953, 2exs. 白鳥町石徹白 13.VI.1982, 2exs. 荘川村アマゴ谷 8.VI.1986, 2exs. 白川村大白川 16.VI.

- 1985, 2 exs.
55. *Haterumelater bicarinatus* (CANDÈZE)
チャイロコメツキ
白川村加賀白山 15.VIII.1951, 1 ex.
56. *Ampedus ivanovi* (JAKOBSON) クロコメツキ
大和村内ケ谷 25.V.1980, 1 ex. 荘川村アマゴ谷 10.VII.1954, 1 ex. 白川村大白川 25.VII.1976, 1 ex. 24.VII.1984, 1 ex. 16.VII.1985, 1 ex.
57. *A. vestitus* (LEWIS) ケブカクロコメツキ
大和村内ケ谷 25.V.1980, 1 ex.
58. *A. hypogastricus* (CANDEZE) アカハラクロコメツキ
岐阜市金華山 27.IV.1952, 1 ex. 美濃市須原 10.V.1953, 1 ex. 根尾村水鳥谷 5.V.1955, 3 exs.
59. *A. scutellaris* (LEWIS) セダカアカコメツキ
荘川村 6.VI.1982, 1 ex.
60. *A. orientalis* (LEWIS) アカコメツキ
根尾村高尾谷 16.V.1971, 1 ex. 坂内村 25.V.1975, 1 ex. 美濃市須原 24.V.1987, 1 ex. 高鷲村蛭ヶ野 30.VII.1971, 1 ex. 白川村大白川 14.VIII.1982, 1 ex.
61. *A. longipennis* (MIWA) ミヤマチャバネコメツキ
小坂町濁河温泉 27.VI.1971, 1 ex. 23.VII.1972, 1 ex.
62. *A. tenuistriatus* (LEWIS) ホソクロコメツキ
美濃市須原 1.V.1960, 1 ex. 荘川村アマゴ谷 10.VII.1954, 3 exs. 12.VII.1954, 1 ex. 白川村大白川 16.VI.1985, 2 exs. 河合村井谷 22.VII.1964, 1 ex. 小坂町濁河温泉 27.VI.1971, 2 ex.
63. *A. japonicus* SILFVERBERG アカアシクロコメツキ
根尾村水鳥谷 20.V.1985, 1 ex. 板取村海溝谷 20.V.1979, 1 ex. 荘川村山中峠 7.VI.1987, 1 ex.
64. *Pseudelater carbunculus* (LEWIS) ヒメクロコメツキ
谷汲村岐礼谷 18.V.1953, 1 ex. 根尾村水鳥谷 5.V.1955, 2 exs. 3.V.1956, 1 ex. 春日村美束 24.V.1985, 1 ex. 美濃市須原 13.V.1953, 3 exs. 5.V.1954, 4 exs. 30.V.1954, 1 ex. 26.V.1973, 1 ex. 荘川村アマゴ谷 7.VII.1954, 1 ex.
65. *Megapenthes opacus* CANDÈZE ムネアカツヤケシコメツキ
白川村大白川 28.VII.1983, 1 ex.
66. *Gamepentes versipellis* (LEWIS) メスアカキマダラコメツキ
高鷲村蛭ヶ野 4.VIII.1971, 1 ex. 荘川村アマゴ谷 11~12.VII.1954, 3 exs. 15.VII.1955, 12 exs. 白川村大白川 1.VIII.1952, 1 ex. 11.VIII.1984, 1 ex.
67. *G. ornatus* (LEWIS) コキマダラコメツキ
高鷲村蛭ヶ野 4.VIII.1971, 1 ex. 荘川村アマゴ谷 15.VII.1955, 3 exs. 荘川村松ノ木峠 30.VII.1976, 1 ex. 白川村大白川 4.VIII.1971, 1 ex.
68. *G. similis* (LEWIS) ヒメキマダラコメツキ
荘川村アマゴ谷 12.VII.1954, 1 ex. 15.VI.1955, 1 ex. 河合村井谷 20.VII.1955, 1 ex.
69. *G. pictipennis* (LEWIS) キマダラコメツキ
荘川村アマゴ谷 10.VII.1954, 1 ex. 12.VII.1954, 1 ex. 荘川村山中峠 3.VII.1981, 1 ex. 荘川村松ノ木峠 30.VII.1976, 1 ex. 上宝村左俣谷 3.VIII.1957, 1 ex.
70. *Procrærus helvolus* (CANDÈZE) ヒメホソキコメツキ
荘川村アマゴ谷 16.VII.1955, 4 exs.
71. *Akitu mus* (LEWIS) クロアシブトコメツキ
白川村大白川 24.VII.1985, 1 ex. 30.VII.1986, 1 ex.
72. *Lanecarus palustris* (LEWIS) ニセクチブトコメツキ
岐阜市日野 22.VI.1955, 4 exs. 岐阜市本荘 3.V.1961, 7 exs. 30.V.1971, 1 ex.

73. *Silesis musculus* CANDÈZE クチブト
コメツキ
春日村美束 28. VI. 1985, 1ex. 根尾村東谷 4.
VII. 1976, 2exs. 美濃市須原 23. VI. 1955, 1ex.
莊川村アマゴ谷 10~11. VII. 1954, 3exs. 莊川
村松ノ木峠 26. VII. 1976, 1ex. 白川村大白川
25. VII. 1976, 1ex. 31. VII. 1981, 2exs. 河合
村井谷 21. VII. 1955, 1ex. 上宝村新穂高 28.
VII. 1960, 1ex.
74. *Glyphonyx dalopioides* NAKANE クロ
スジクチボソコメツキ
岐阜市本荘 7. VII. 1964, 1ex.
75. *Sadoganus babai* ÔHIRA ババムナビロ
コメツキ
根尾村能郷谷 6. V. 1962, 1ex. 板取村海溝谷
3. V. 1979, 1ex.
76. *Ectinus insidiosus* (LEWIS) キアシクロ
ムナビソコメツキ
白川村大白川 25. VII. 1976, 5exs. 12. VI.
1983, 2exs. 28. VII. 1983, 1ex. 1. VI. 1984,
2exs. 1. VII. 1984, 2exs. 6. VI. 1985, 1ex. 24.
VII. 1986, 1ex. 小坂町濁河温泉 24. VI. 1979,
1ex. 上宝村左俣谷 29. VII. 1960, 1ex.
77. *E. sericeus* (CANDÈZE) カバイロコメツキ
板取村杉原 25. V. 1957, 1ex. 高鷲村蛭ヶ野
3. VI. 1984, 1ex. 莊川村アマゴ谷 10~12. VII.
1954, 3exs. 白川村大白川 25. VI. 1976, 1ex.
16. VI. 1986, 1ex.
78. *E. dahuricus persimilis* (LEWIS) オオ
カバイロコメツキ
上宝村中尾 2. VIII. 1957, 1ex. 上宝村左俣谷
29. VII. 1960, 1ex.
79. *E. longicollis* (LEWIS) ムネナガカバイロ
コメツキ (写真: E)
白川村大白川 30. VII. 1986, 1ex. 白川村加賀
白山 15. VIII. 1952, 1ex. 上宝村焼岳 31. VII.
1956, 3exs.
80. *E. sepes* (LEWIS) キアシムナビロコメ
ツキ
根尾村水鳥谷 5. V. 1955, 4exs.
81. *E. insingnitus* (LEWIS) ヨツキボシ
コメツキ
板取村海溝谷 20. V. 1979, 1ex. 莊川村アマ
ゴ谷 11. VII. 1954, 1ex. 19. VI. 1983, 1ex. 3.
VI. 1984, 2exs.
82. *Agriotes elegantulus* LEWIS ヒメカバ
イロコメツキ
坂内村 26. VII. 1974, 1ex. 莊川村アマゴ谷
10. VII. 1954, 1ex. 15~16. VII. 1955, 5exs. 白
川村加賀白山 1. VIII. 1951, 1ex. 上宝村平湯
16. VII. 1954, 1ex. 上宝村焼岳 31. VII. 1956,
1ex.
83. *Dalopius exilis* KISHII ナガナカグロ
ヒメコメツキ
莊川村アマゴ谷 10~12. VII. 1954, 3exs. 白
川村大白川 16. VI. 1985, 1ex.
84. *D. tamui* KISHII ホソナカグロヒメ
コメツキ
岐阜市日野 11. IV. 1955, 1ex. 22. V. 1955,
2exs. 板取村杉原 25. V. 1957, 1ex.
85. *Dolerosomus gracilis* (CANDÈZE) キバ
ネホソコメツキ
根尾村水鳥谷 5. V. 1955, 5exs. 美濃市須原
24. V. 1987, 1ex. 莊川村アマゴ谷 8. VI. 1986,
2exs. 莊川村村山中峠 7. VI. 1987, 2exs. 白川
村大白川 16. VI. 1985, 1ex.
86. *Neotrichophorus junior* (CANDÈZE) ヒゲ
ナガコメツキ
岐阜市茜部 19. V. 1952, 1ex. 14. VI. 1954, 1ex.
養老町養老公園 20. VI. 1953, 1ex.
87. *Sericus bifoveolatus* LEWIS コガネ
ホソコメツキ
根尾村水鳥谷 3. V. 1954, 1ex.
88. *Vuilletus viridis* (LEWIS) ミドリヒメ
コメツキ
岐阜市金華山 14. IV. 1953, 1ex. 根尾村高尾
谷 15. V. 1971, 1ex. 根尾村水鳥谷 5. V. 1955,
3exs. 美濃市大矢田 27. IV. 1980, 2exs. 大和
村内ヶ谷 25. V. 1980, 1ex. 白鳥町石徹白 13.
VI. 1982, 3exs. 白川村大白川 12. VI. 1983, 1
ex. 1. VI. 1984, 2exs.
89. *Vuilletus peropacus* (NAKANE) ツヤケシ

- ミドリコメツキ
坂内村 22.V.1983, 1ex. 白鳥町北濃 7.V.
1964, 1ex.
90. *Melanotus annosus* CANDÈZE クロツヤ
クシコメツキ
岐阜市金華山 8.VI.1951, 1ex. 16.V. 1952,
1ex. 岐阜市日野 16.V.1953, 4exs. 岐阜市本
荘 5.V.1963, 1ex.
91. *M. legatus* CANDÈZE クシコメツキ
美濃市須原 25.V.1952, 1ex.
92. *M. lewisi* SCHENKLING ルイスクシ
コメツキ (写真: F)
岐阜市茜部 27.VI.1952, 4exs. 22.VI.1955,
1ex. 岐阜市金華山 3.VII.1971, 1ex. 23.VI.
1979, 1ex. 高鷲村蛭ヶ野 4.VIII.1971, 1ex.
白川村大白川 30.VII.1986, 1ex.
93. *M. senilis* CANDÈZE クロクシコメツキ
岐阜市茜部 12.V.1952, 1ex. 岐阜市本荘 5.
V.1963, 1ex. 岐阜市日野 16.V.1953, 1ex. 柳
津町 4.V.1953, 1ex. 笠松町 1.VI.1955, 1ex.
各務原市中屋 26.V.1963, 1ex. 美濃市須原 13.
V.1953, 1ex. 1.VI.1958, 1ex. 31.V.1970, 1
ex.
94. *M. correctus* CANDÈZE ヒラタクロ
クシコメツキ
岐阜市金華山 22.IV.1950, 1ex. 16.V.1950,
1ex. 春日村美束 15.VI.1985, 2exs. 根尾村
水鳥谷 5.V.1987, 2exs, 板取村杉原 26.V.1957,
1ex. 高鷲村蛭ヶ野 24.VI.1973, 1ex. 荘川村
アマゴ谷 12.VII.1954, 1ex. 荘川村松ノ木峠
26.VII.1976, 2exs. 白川村大白川 28.VII.
1983, 1ex. 30.VII.1986, 1ex.
95. *M. spermendus* CANDÈZE ナガチャ
クシコメツキ (写真: I)
岐阜市茜部 13.V.1952, 1ex. 15.V.1955, 2
exs. 岐阜市日野 1.V.1958, 1ex. 3.V.1958,
1ex. 谷汲村岐礼谷 18.V.1953, 1ex.
96. *M. castanipes matsumurai* SCHENKLING
ハネナガクシコメツキ
小坂町濁河温泉 27.VI.1971, 1ex. 23.VII.
1971, 1ex. 24.VI.1979, 1ex.
97. *M. cete* CANDÈZE アカアシオオクシ
コメツキ
岐阜市金華山 16.V.1952, 1ex. 岐阜市日野
1.V.1958, 1ex. 各務原市中屋 1.VI.1963, 1ex.
各務原市鷺沼 7.V.1950, 1ex. 美濃市須原 25.
V.1952, 3exs. 荘川村アマゴ谷 3.VI.1984,
1ex. 上宝村新穂高 28.VII.1979, 1ex.
98. *M. koikei* KISHII et ÔHIRA ヒラタ
クシコメツキ (写真: J)
根尾村水鳥谷 2.VII.1978, 1ex. 美濃市須原
10.VI.1956, 1ex. 26.V.1973, 1ex.
99. *M. japonicus* ÔHIRA ハネナガオオクシ
コメツキ
美濃市須原 10.VI.1956, 1ex. 高鷲村蛭ヶ野
8.VI.1986, 3exs. 荘川村アマゴ谷 19.VI.
1983, 2exs. 白川村大白川 8.VI.1986, 1ex.
100. *M. seniculus* CANDÈZE チャバネクシ
コメツキ
岐阜市日野 16.V.1953, 3exs. 岐阜市本荘 3.
V.1961, 2exs.
101. *M. erythropygus* CANDÈZE コガタ
クシコメツキ
岐阜市金華山 2.V.1952, 1ex. 16.V.1952,
1ex. 岐阜市日野 1.V.1958, 1ex. 根尾村水鳥
谷 13.V.1973, 1ex. 根尾村高尾台 16.V.1971,
1ex. 美濃市片知 4.V.1969, 1ex. 美濃市須原
25.V.1952, 1ex. 26.V.1973, 2exs.
102. *M. fortnumi* CANDÈZE マルクビクシ
コメツキ
岐阜市金華山 3.V.1953, 1ex. 美濃市須原 25.
V.1952, 1ex. 10.VI.1956, 1ex. 1.V.1960, 1ex.
103. *Oedostethus tellurims* (LEWIS) クロツヤ
ミズギワコメツキ
岐阜市日野 9.VI.1953, 2exs. 岐阜市本荘 6.
VI.1965, 1ex. 笠松町 1.VI.1955, 1ex. 上宝
村中尾 3.VIII.1957, 1ex. 上宝村新穂高 8.VIII.
1957, 2exs.
104. *Migiwa cruciatus* (CANDÈZE) ジュウジ
ミズギワコメツキ
岐阜市日野 9.VI.1953, 1ex. 22.VI.1955,
2exs. 2.VII.1955, 1ex. 岐阜市本荘 5.V.

- 1963, 1 ex.
105. *M. quadrillum* (CANDÈZE) ヨツモン
ミズギワコメツキ
岐阜市日野 8. VI. 1954, 1 ex. 22. VI. 1955, 1
ex. 岐阜市本荘 30. V. 1971, 1 ex. 笠松町 1.
VI. 1955, 1 ex.
106. *M. curatus* (CANDÈZE) キアシミズ
ギワコメツキ
岐阜市日野 9. V. 1953, 2 exs. 岐阜市本荘 5.
V. 1963, 1 ex. 30. V. 1971, 1 ex. 各務原市中屋
26. V. 1963, 1 ex. 白鳥町石徹白 13. VI. 1982,
5 exs. 白川村大白川 25. VI. 1983, 2 exs.
107. *M. agilis* (LEWIS) ホソミズギワコメ
ツキ
岐阜市日野 25. V. 1954, 1 ex.
108. *Zorochrus albipilis* (CANDÈZE) シラケ
チビミズギワコメツキ
岐阜市日野 9. VI. 1953, 1 ex.
109. *Quasimus japonicus* KISHII ニホン
チビマメコメツキ
岐阜市金華山 3. V. 1953, 1 ex. 12. VI. 1953,
2 exs. 18. V. 1955, 1 ex. 美濃市須原 10. VI.
1956, 1 ex.
110. *Yukoana caricollis* (LEWIS) ヘリムネ
マメコメツキ
根尾村水鳥谷 5. V. 1955, 1 ex. 29. V. 1977,
1 ex. 小坂町 6. VI. 1976, 1 ex.
111. *Platynychus nothus* (CANDÈZE) オオ
ハナコメツキ
岐阜市日野 16. V. 1953, 5 exs.
112. *P. adjutor* (CANDÈZE) アカシアハナ
コメツキ
岐阜市茜部 21. VI. 1952, 1 ex. 美濃市須原 10.
VI. 1956, 1 ex.
113. *Cardiophorus pinguis* LEWIS クロハナ
コメツキ
岐阜市金華山 26. IV. 1952, 1 ex. 養老町養老
公園 20. VI. 1953, 1 ex. 荘川村アマゴ谷 12. VII.
1954, 2 exs.
114. *Paracardiophorus pullatus* (CANDÈZE)
コハナコメツキ

岐阜市金華山 16. V. 1952, 1 ex. 岐阜市日野
9. VI. 1954, 2 exs. 谷汲村岐礼谷 25. V. 1953,
1 ex. 根尾村高尾谷 16. V. 1971, 1 ex. 美濃市
須原 10. V. 1953, 1 ex. 荘川村松ノ木峠 26. VII.
1976, 1 ex.

以上が37年余にわたって採集してきた岐阜県
産コメツキ類であるが、これ以外に大平(1987)
による記録も若干種あるので、今後まだ、相当
数の記録が出るものと考えている。特に、恵那
山を中心にした東濃地方や飛騨中心部の調査を、
更に進める必要がある。なお、103~108のミズ
ギワコメツキ類が長良川、木曾川などの川原に
あったごみの中から採集された以外、ほとんどの
種類が灌木やクマザサなどのピーティングに
よる採集によって得られている。

文 献

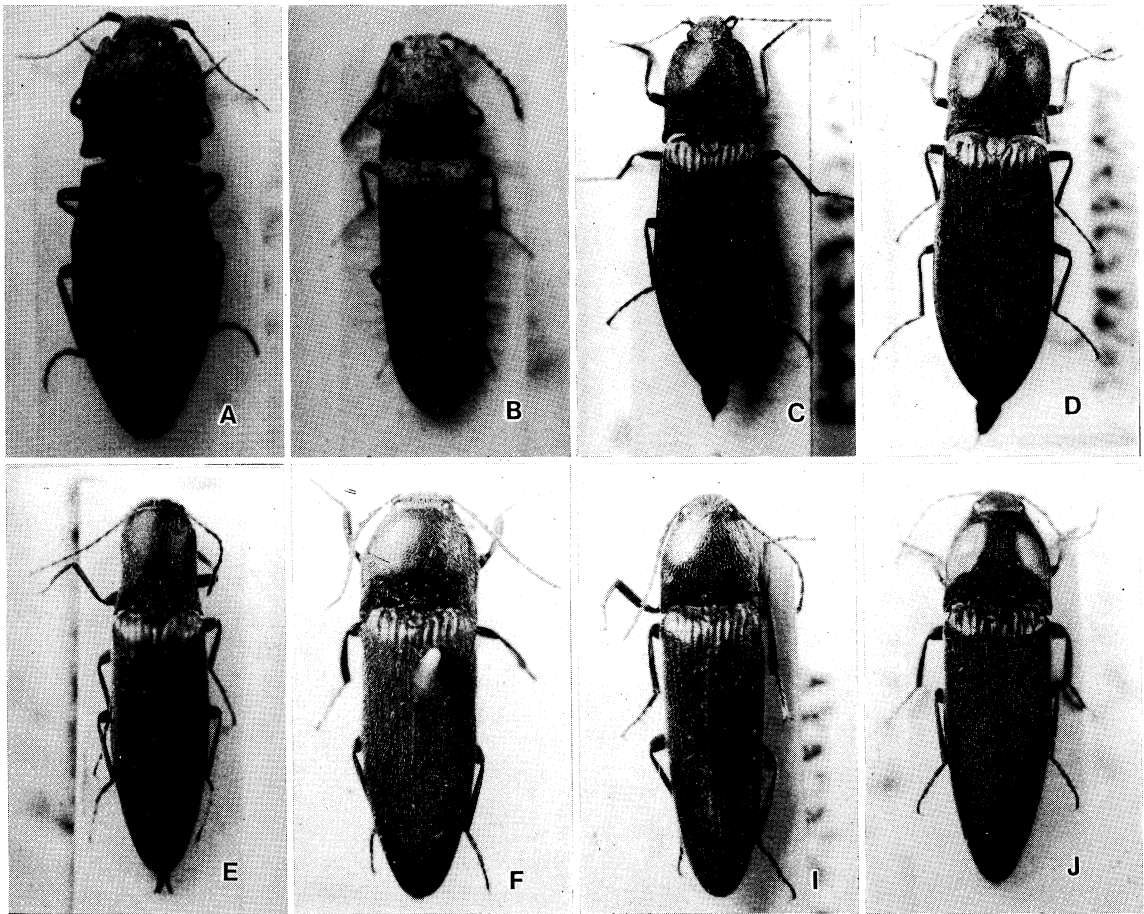
- Hitoo Ôhira (1986) Two new species and
a new subspecies of *Elateridae* from Japan;
the Papers on Entomology Presented to
Prof. T. NAKANE in Commemoration of
his Retirement. (213~218).
- 大平仁夫 (1986) 日本産ミドリヒメコメツキ
若干種について; *New Entomol.*, **35**(1~4):
17-27.
- 大平仁夫 (1987) 愛知・岐阜県のコメツキム
シ若干種; 三河の昆虫(34): 226.

■■■■■■■■ 啓蝨の原稿を募集します ■■■■■■■■

- 原稿は原稿用紙に書いて下さい。
- 刷り上り 11 ページ(400字詰原稿用紙約 40 枚)
以上の報文を一举掲載する時は、超過分費用
が著者負担となることがあります。
- 原稿の書き方は、本号26ページを参考にして
下さい。不備な原稿は、編集者が訂正を求め
ることがあります。
- 原稿の送り先、照会先は下記のとおりです。

〒 500 岐阜市芥見南山3丁目11-1

岐阜県立岐阜藍川高等学校内 田中正弘 宛



A: ミカワサビキコリ *Agrypnus mikawaensis* ÔHIRA (4)
B: クロカネコメツキ *Gambrinus atricolor* (LEWIS) (19)
C: ミヤマフトヒラタコメツキ *Acteniceromorphus kurofunei* (MIWA) (36)
D: クロオオヒラタコメツキ *Paraphotistus niger* (MIWA) (41)

E: ムネナガカバイロコメツキ *Ectinus longicollis* (LEWIS) (79)
F: ルイスクシコメツキ *Melanotus lewisi* SCHENKLING (92)
I: ナガチャクシコメツキ *Melanotus spernendus* CANDÈZE (95)
J: ヒラタクシコメツキ *Melanotus koikei* KISHII et ÔHIRA (98)

注: 学名の後の () 内の数字は、目録Noを示す

キヌツヤハナカミキリの 白川村からの記録

高 井 泰 (Yasushi TAKAI)

Corennys sericata BATES キヌツヤハナカミキリは、岐阜県下では、国府町(鳥飼, 1958), 高根村・神岡町(野平, 1982), 中津川市(河路, 1987)から記録がある他、鳥飼(1956)が飛騨全般に分布するとしているが、記録は少ない。筆者は岐阜県昆虫分布研究会の採集会で採集しているので、報告しておく。

大野郡白川村大白川, 25~26.VII.1987, 1ex.

文 献

1. 河路掛吾(1987) 黒井沢高原で採集したカミキリ. 啓蟄, 5(13): 1-7.
2. 野平照雄(1982) 岐阜県産昆虫目録, カミキリムシ類. 岐阜県の昆虫(岐阜県環境部環境保全課編): 445-469.
3. 鳥飼兵治(1956) 飛騨地方(岐阜県北部) 天牛相の検討(予報). 生物教育, 1: 113-128.
4. —— (1958) 天生山系の甲虫類. 生物教育 3: 47-67.

ツメボソクピナガムシの 双六岳からの記録

高 井 泰 (Yasushi TAKAI)

ツメボソクピナガムシ *Stenocephaloon metallicum* PIC は少ない種で、岐阜県からは筆者の知る範囲では、安房峠(鳥飼, 1969), 秋神(大沢・三島, 1984), 新穂高(高井, 1988)から記録されている。筆者は次のように採集できたので記録しておく。

上宝村弓折岳~双六岳, 15.IX.1988, 1♀.

弓折岳から双六岳に向かう陵線(標高2,500m付近)で、石の上にへばりついていたものを拾った。時刻は午前10時過ぎで、やや強い風があった。

アカエゾゼミを根尾村から記録

宮 崎 弘 規 (Hiroki MIYAZAKI)

Tibicen flammatus DISTANT アカエゾゼミは日本全国に分布するが産地は局所的で落葉広葉樹の豊富な所に限って生育していると言われる(林正美, 1984)。

岐阜県でもその産地は少なく坂内村夜叉ヶ池、萩原町の2ヶ所しか報告されていない(林正美, 1982)。筆者は本種を根尾村大郷谷で採集したので報告する。大郷谷は能郷白山の東側の温見峠の南に位置する谷で、附近はブナを中心とした原生林が広がっている。この地で蛾の燈火採集をしていたところ、飛来したものである。

本巣郡根尾村大郷谷, 14.VIII.1987, 1♀.

文 献

1. 林正美(1984) 日本産ゼミ科概説, 日本ゼミの会々報, 5: 2, 3, 4.
2. —— (1982) 岐阜県の半翅類. 岐阜県の昆虫(岐阜県環境部環境保全課編): 41-42, 岐阜県.

本種は普通朽木などで得られるが、採集地点の周囲は、ハイマツ帯で、他の樹種は少なかった。林(1980)によれば、幼虫はブナ類の枯木の樹皮下から発見されるとのことであるから、あるいは風に飛ばされてきたものかも知れない。

文 献

- 林 長閑(1980) 枯木に生息するヒラタムシ上科(鞘翅目)の幼虫の同定手びき, 日本私学教育研究所調査資料(72): 95-147. 53pls.
- 大沢省三・三島敏夫(1984) 岐阜県における甲虫5種の採集記録. 佳香蝶 36(138): 20.
- 高井 泰(1988) ツメボソクピナガムシの岐阜県における採集例. 佳香蝶 40(154): 20.
- 鳥飼兵治(1969) 飛騨地方の鞘翅目の分布について. 生物教育 13: 137-154.

「 啓 蟄 」 投 稿 規 定

1. 啓蟄 への投稿は、依頼原稿や特に編集委員会で認めたものを除き、少なくとも執筆者のうち一人が岐阜県昆虫分布研究会の会員でなければならない。
2. 内容は岐阜県の昆虫に関する論説、調査記録、短報などとする。採集記、随想などは当分の間「GKK通信」へ投稿されたい。また外国語のもの（摘要等は除く）や重要な分類上の取扱いを含むものは原則として受け付けない。
3. 原稿には原則として横書の原稿用紙を用いるが、短報は葉書でもよい。またワープロによるものも受け付ける。なおワープロ使用の場合は1行21文字で作成すること。「啓蟄」専用の原稿用紙（横21文字）が必要な場合は編集委員まで申し出ただけで郵送する。
4. 原稿は当分の間原稿用紙40枚までを限度とするが、超過分著者負担のもの、または編集委員会により特に認められたものについてはこの限りでない。
5. ワープロまたは専用の原稿用紙を使用する場合は、次のことに注意をされたい。
 - (1) 英字の大文字は1マスに1文字、小文字は2マスに3文字書く。
 - (2) 数字は原則として1マスに2文字書く。
 - (3) 短報以外のものには英文表題をつけることができる。
 - (4) 氏名は桁を改めて書き、続けて（ ）内にローマ字名を書く。
6. 注や文献を記す場合、本文の右肩に小さな文字で¹⁾などと記す表記は使用しない。
7. 昆虫や植物の種名は少なくとも文章の中で最初の1回は省略せずに書き、2回目以降は混乱のない範囲で省略してもよい。また採集年月日、採集地、個体数、採集観察者名、標本所有者などのデータは必ず明記する。なお採集年月日の表記はなるべく23.XI.1988または1988.XI.23.のように略記されたい。
8. 図は明瞭に書かれたものであること。カラー印刷は原則として受け付けない。
9. 別刷（表紙なし）は実費で作成する。希望者は原稿の1枚目に分かりやすいように必要部数を朱記すること。（現在別刷の作製費用は、1ページあたり1,500円）
10. 原稿は原則として返却しないが、付図は申し出があれば返却する。
11. 原稿に不備がある場合は書き直しを求める場合がある。また編集の都合上、編集者が原稿の主旨を変えない範囲で手を入れることがある。

お知らせ

本誌バックナンバーは下記のとおりです。入手希望者は、下記連絡先へ問い合わせ下さい。

〈会員価格〉

- 1巻：1号 530円，2号 600円，3号 1,500円
 2巻：4号 830円，5号 680円，6号 900円
 3巻：7号 680円，8号 680円，9号 890円
 4巻：10号 750円，11号 900円，12号 600円
 5巻：13号 600円，14号 600円，15号 1,260円
 6巻：16号 720円，17号 660円，

連絡先：岐阜県昆虫分布研究会 編集部

〒500 岐阜市芥見南山三丁目11-1

岐阜県立岐阜藍川高等学校内 田中正弘 宛

啓 けいちつ 蟄

Vol.6 No.18

発行日／平成元年（1989年）3月5日

編集者／田中正弘 野平照雄
尾藤成人 高井泰

発行者／岐阜県昆虫分布研究会（GKK）

〒501-11 岐阜市柳戸1番1
岐阜大学教育学部内
郵便振替 名古屋5-8149
年額会費 3,000円

印刷所／名港印刷株式会社

名古屋港区築三町3-6

TEL (052) 652-3311