

け い ち つ  
**岐 翅**  
 KEI CHITSU

岐阜県大野郡荘川村一色の鱗翅目 I .....船越進太郎.....19

千間樽 (高根村) における  
 クロヒラタオオキノコの採集例.....川原 誠.....29

ヒゲブトクテブトゾウムシの  
 高山市からの記録.....高井 泰.....29

大白川で採集した材から  
 羽脱したカミキリ.....河路 掛吾.....30

岐阜県昆虫分布研究会機関誌

岐阜県大野郡荘川村一色の鱗翅目 I

船 越 進 太 郎

A list of the Lepidopterous insects captured in Shōkawa-issiki, Gifu Prefecture I.

Shintaro FUNAKOSHI

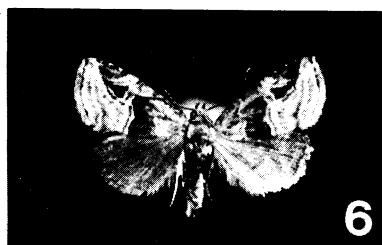
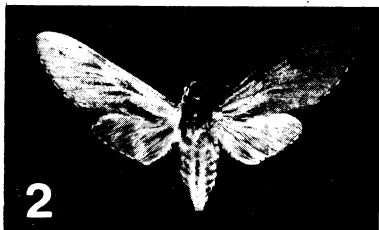
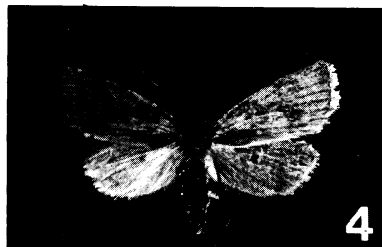


写真 1. *Phthonosema tendinosaria* (BREMER)

リンゴツノエダシャク  
 (黒化型)

写真 2. *Hyloicus pinastri*

(LINNAEUS) マツクロ  
 スズメ

写真 3. *Brachionycha nubeculosa* (ESPER) エゾモ  
 クメキリガ

写真 4. *Coenobia orientalis*

SUGI テンスジウス  
 キョトウ

写真 5. *Euplexia splendida*

SUGI シロモンアカ  
 ガネヨトウ

写真 6. *Ozana chinensis*

(LEECH) ヤジリモン  
 コヤガ

岐阜県北西部における鱗翅目昆虫相に関する最近の報告に、蛾類では田中(1970, 1972), 安達ほか(1970, 1971), 須川ほか(1977, 1979), 船越(1982), 蝶類では西田(1988)などがある。この中で田中, 西田は郡上郡白鳥町在住の沢谷史郎氏が白鳥町六ノ里を中心として, 長年にわたって採集した膨大な資料をまとめている。安達, 須川は郡上高校および郡上北高校生物部が郡上郡水沢上, 石徹白, 上野平などで行った調査資料を報告した。船越は郡上郡の一部と大野郡白川村大白川で定期的な調査を行っている。

この地域は分水嶺を境として, 南部長良川流域は太平洋気候の影響を受け, 北部庄川流域は日本海要素の強い地域である。さらに, 白山山系には高山, 亜高山帯を有し, 蛭ヶ野, 天生のような高層湿原も加えて豊かな植生が広がっている。

上記の資料はいずれも詳細な内容であるが, この地域の全体的な昆虫相を把握するにはもっと多くの場所での通年調査が必要であると思われる。近年, 荘川村一色に自然学研究所が設立され, そこに定期的に滞在する機会を得た。同所を訪れる度に少しずつではあるが鱗翅目昆虫の採集を行ったので, その資料を報告する。

目録の学名並びに種配列は, 蝶類では川副・若林(1976), 蛾類では主として井上ほか(1982)に従った。一部の個体は種同定のため腹部を10% KOH溶液で煮沸し, 交尾器の検鏡を行ったが, これらの液浸標本および全ての成虫標本は岐阜県立羽島北高校に保管した。

この報告をまとめるにあたり, 調査活動に協力して頂いた金古弘之, 中島福次郎, 高山信秋, 田中淳一郎, 土川修平, 溝際佳典の各氏に対し心よりお礼を申し上げる。

#### 分布上注目すべき種

リングツノエダシヤク (写真1)

何種類かの蛾で黒化型の産出が知られ, その分布や発生の原因などについて論議されている(Kettlewell 1973 大和田 1983)。著者は以前に岐阜県博物館の所蔵標本に本種の黒化型を

見出し, 報告したことがある(船越 1984)。その後, 県内では本種の黒化型は発見されていない。当地では2匹の雄を採集したが, 他の一匹は黒化のみられない正常個体であった。

マツクロスズメ (写真2)

近年, カラマツより幼虫が発見され(船越 1985, 1986), カラマツの分布域に広く生息することが分かってきた。その多くは高標地の産出であり, 岐阜県でも高山市日影平山(1500 m)が唯一の産地であった。しかし, 西原(1987)は長野県木曾郡日義村(800 m)で1個体を得ているので低地にも分布を広げていることが考えられる。荘川村一色は植林されたカラマツの群生地であるが標高920 mの位置にあり, 本種の産出地として注目される。また, 日本列島における最西の記録となる。

ヤジリモンコヤガ (写真6)

静岡市, 新潟県小出町, 福井県武生市でそれぞれ1個体の記録があるに過ぎなかったが(杉 1982), 大阪府箕面市の箕面公園から6個体が採集された(山本 1986)。荘川村一色の記録は最も内陸部のものとなる。

#### Papilionidae アゲハチョウ科

*Papilio bianor* CRAMER カラスアゲハ

1♂, 12.VIII.1989.

#### Pieridae シロチョウ科

*Eurema hecabe* LINNAEUS キチョウ

1♀, 28.VII.1989.

*Gonepteryx aspasia* MÉNÉTRIÈS スジボソヤ

マキチョウ

1♀, 12.VIII.1989.

*Pieris melete* MÉNÉTRIÈS スジグロシロチョウ

1♂, 28.VII.1989.

#### Lycaenidae シジミチョウ科

*Taraka hamada* DRUCE ゴイシシジミ

1♀, 28.VII.1989.

*Pseudozizeeria maha* KOLLAR ヤマトシジミ

1♀, 28.VII.1989.

*Everes argiades* PALLAS ツバメシジミ

1♀, 12.Aug.1989.

## Libytheidae テングチョウ科

*Libythea celtis* FUESSLY テングチョウ  
1♂, 28.VII.1989.

## Nymphalidae タテハチョウ科

*Argynnis paphia* LINNAEUS ミドリヒョウモン  
1♂, 28.VII.1989.

*Fabriciana adippe* LINNAEUS ウラギンヒョウモン  
1♂, 28.VII.1989.

*Neptis philyra* MÉNÉTRIÈS ミスジチョウ  
1♂, 28.VII.1989.

*Polygonia c-album* LINNAEUS シータテハ  
1♀, 1.VIII.1979.

*Nymphalis antiopa* LINNAEUS キベリタテハ  
1♀, 11.VIII.1979.

## Satyridae ジャノメチョウ科

*Ypthima argus* BUTLER ヒメウラナミジャノメ  
1♀, 28.VII.1989, 1♂, 12.VIII.1989.

*Harima callipteris* BUTLER ヒメキマダラヒカゲ  
2♂, 12.VIII.1989.

*Ninguta schrenckii* MÉNÉTRIÈS オオヒカゲ  
1♂, 28.VII.1989.

*Lethe diana* BUTLER クロヒカゲ  
1♀, 28.VII.1989.

## Hesperiidae セセリチョウ科

*Ochlodes venata* BREMER & GREY コキマダラセセリ  
1♀, 28.VII.1989.

## Cossidae ボクトウガ科

*Zeuzera multistriata* MOORE ゴマフボクトウ  
1♂, 28.VII.1989.

## Tortricidae ハマキガ科

*Ptycholoma imitator* (WALSINGHAM) アミメキイロハマキ  
1♀, 28.VII.1989.

*Croesia fuscotogata* (WALSINGHAM) モトキハマキ  
1♀, 12.VIII.1989.

*Phaecasiophora roseana* (WALSINGHAM) ツマベニヒメハマキ

1♂, 12.VIII.1989.

*Hedya dimidiana* (CLERCK) シロモンヒメハマキ

1♂, 28.VII.1989.

## Zygaenidae マダラガ科

*Chalcosia remota* (WALKER) シロシタホタルガ  
1♂, 22.VII.1988, 1♂, 28.VII.1989.

## Limacodidae イラガ科

*Narosoideus flavidorsalis* (STAUDINGER) ナシイラガ  
1♂, 22.VII.1988.

*Austrapoda hepatica* (INOUE) ウスムラサキイラガ  
1♂, 12.VII.1989.

*Latoia sinica* (MOORE) クロシタアオイラガ  
1♂, 28.VII.1989.

*Phrixolepia sericea* BUTLER アカイラガ  
1♀, 8.VII.1989.

## Thyrididae マドガ科

*Pyrinioides aureus* BUTLER ハスオビマドガ  
1♂, 22.VII.1988.

## Pyralidae メイガ科

*Chrysoteuchia diplogramma* (ZELLER) ウスクロスジツトガ  
2♂, 22.VII.1988, 1♀, 8.VII.1989.

*Trichophysetis rufoterminalis* (CHRISTOPH) トビモンシロノメイガ  
1♂, 12.VIII.1989.

*Pleuroptya chlorophanta* (BUTLER) ホソミスジノメイガ  
1♂, 22.VII.1988.

*Sinibotys obliquilinealis* INOUE ヒメセスジノメイガ  
1♂, 22.VII.1988.

*Sitochroa palealis* (DENIS & SCHIFFEMÜLLER) ウラグロシロノメイガ  
1♂, 2♀, 30.VII.1987.

*Nymphula corculina* (BUTLER) ギンモンミズメイガ  
1♀, 8.VII.1989.

*Parthenodes bifurcalis* WILEMAN ゼニガサミ

ズメイガ

1♀, 30.VII.1987.

*Cataprosopus monstrosus* BUTLER マエグロ  
ツヅリガ

1♀, 22.VII.1988, 1♀, 28.VII.1989.

*Teliphasa amica* (BUTLER) オオフトメイガ

1♂, 22.VII.1988, 1♂, 28.VII.1989.

*Craneophora ficki* CHRISTOPH ナカムラサ  
キフトメイガ

1♀, 28.VII.1989.

*Hypsoptygia kawabei* YAMANAKA ウスモン  
マルバシマメイガ

1♀, 30.VII.1987.

*Tegulifera bicoloralis* (LEECH) マエモンシ  
マメイガ

1♂4♀, 29.VIII.1987.

*Orthopygia placen* (BUTLER) ツマキシマメイガ

1♀, 22.VII.1988.

*Endotrica olivacealis* (BREMER) ウスベニト  
ガリメイガ

1♂3♀, 30.VII.1987, 1♀, 22.VII.1988.

*Ceroprepes ophthalmicella* (CHRISTOPH) ウ  
スアカモンクロマダラメイガ

1♀, 22.VII.1988.

*Emmalocera gensanalis* SOUTH オオマエジ  
ロホソメイガ

1♀, 12.VIII.1989.

Drepanidae カギバガ科

*Microblepsis acuminata* (LEECH) オガサワ  
ラカギバ

1♂, 22.VII.1988, 1♂, 3.VI.1989.

*Pseudalbara parvula* (LEECH) ヒメハイイロ  
カギバ

1♀, 3.VI.1989, 1♂, 28.VII.1989.

*Callidrepana palleola* (MOTSCHULSKY) ウス  
イロカギバ

1♀, 28.VII.1989.

*Auzata superba* (BUTLER) ヒトツメカギバ

1♀, 22.VII.1988.

Thyatiridae トガリバガ科

*Monothytira pryeri* (BUTLER) ウスベニト

ガリバ

3♂, 4.V.1988.

*Tethea ampliata* (BUTLER) オオバトガリバ

1♂, 28.VII.1989.

*Tethea consimilis* (WARREN) オオマエベニト  
ガリバ

1♀, 28.VII.1989.

*Mimopsestis basalis* (WILEMAN) ネグロトガ  
リバ

1♂, 22.VII.1988.

*Sugitaniella kuramana* MATSUMURA クラマ  
トガリバ

1♂, 4.V.1988.

Geometridae シャクガ科

*Pachyodes superans* (BUTLER) オオアヤシャク

1♀, 28.VII.1989.

*Aracima muscosa* BUTLER アトヘリアオシャク

1♀, 12.VIII.1989.

*Geometra papilionaria* (LINNAEUS) オオシ  
ロオビアオシャク

1♂, 22.VII.1988, 1♂, 8.VII.1989.

*Scopula pudicaria* (MOTSCHULSKY) クロス  
ジシロヒメシャク

1♂, 28.VII.1989.

*Idaea auricruda* (BUTLER) ヨスジキヒメシャク

1♀, 28.VII.1989.

*Acasis viretata* (HÜBNER) ルリオビナミシャク

2♀, 4.V.1988.

*Trichopteryx auricilla* INOUE ホソクロオビ  
コバネナミシャク

1♂, 4.V.1988.

*Leptostegna tenerata* CHRISTOPH アオナミ  
シャク

1♂1♀, 8.VII.1989.

*Tyloptera bella* (BUTLER) ホソバナミシャク

1♂, 8.VII.1989.

*Idiotephria amelia* (BUTLER) モンキキナミ  
シャク

1♂, 4.V.1988.

*Photoscotosia lucicolens* (BUTLER) オオネグ  
ロウスベニナミシャク

- 1 ♂, 3. VI. 1989.  
*Calleulype whitelyi* (BUTLER) ツマキシロナ  
ミシャク
- 1 ♀, 28. VII. 1989.  
*Eucosmabraxas evanescens* (BUTLER) マル  
モンシロナミシャク
- 1 ♂, 8. VII. 1989.  
*Evecliptopera decurrens* (MOORE) セスジナ  
ミシャク
- 1 ♂, 12. VIII. 1989.  
*Plemyria rubiginata* (DENIS & SCHIFFERMÜ-  
LLER) トビモンシロナミシャク
- 1 ♂, 22. VII. 1988.  
*Operophtera brumata* (LINNAEUS) ナミスジ  
フユナミシャク
- 1 ♂, 21. XI. 1987.  
*Nothoporia mediolineata* (PROUT) ナカオ  
ビオキナミシャク
- 1 ♂, 21. XI. 1987.  
*Abraxas fulvobasalis* STAUDINGER クロマ  
ダラエダシャク
- 1 ♂, 28. VII. 1989.  
*Lomaspilis marginata* (LINNAEUS) シロオビ  
ヒメエダシャク
- 1 ♂, 3. VI. 1989, 1 ♀, 8. VII. 1989.  
*Lomographa bimaculata* (FABRICIUS) フタホ  
シシロエダシャク
- 1 ♀, 3. VI. 1989.  
*Lomographa subpersata* (WEHRLI) ウスフタ  
スジシロエダシャク
- 1 ♂, 8. VII. 1989.  
*Lomographa nivea* (DJAKONOV) ウスオビシロ  
エダシャク
- 1 ♂, 4. V. 1988.  
*Cabera purus* (BUTLER) コスジシロエダシャク
- 1 ♂, 8. VII. 1989.  
*Cabera griselibata* (OBERTHÜR) アトグロ  
アミメエダシャク
- 1 ♂, 22. VII. 1988.  
*Parabapta aetheriata* (GRAESER) フタスジウ  
スキエダシャク
- 2 ♀, 3. VI. 1989.  
*Euchristophia cumulata* (CHRISTOPH) ウス  
オビヒメエダシャク
- 1 ♂, 22. VII. 1988.  
*Semiothisa shanghaiaria* (WALKER) シャン  
ハイオエダシャク
- 1 ♂, 12. VIII. 1989.  
*Semiothisa liturata* (CLERCK) チャオビオエ  
ダシャク
- 1 ♂, 28. VII. 1989.  
*Cystidia stratonice* (STOLL) トンボエダシャク
- 1 ♀, 28. VII. 1989.  
*Cystidia couaggaria* (GUENÉE) ウメエダシャク
- 1 ♂, 28. VII. 1989.  
*Metabraxas clerica* BUTLER オオシロエダ  
シャク
- 1 ♂, 28. VII. 1989.  
*Arichanna tetrica* (BUTLER) キジマエダシャク
- 2 ♀, 4. V. 1988.  
*Arichanna jaguararia* (GUENÉE) ヒョウモン  
エダシャク
- 1 ♂, 28. VII. 1989.  
*Cleora leucophaea* (BUTLER) シロテンエダ  
シャク
- 1 ♂ 1 ♀, 4. V. 1988.  
*Phthonosema tendinosaria* (BREMER) リンゴ  
ツノエダシャク (写真1)
- 2 ♂, 28. VII. 1989.  
*Phthonosema invenustaria* (LEECH) トビネオ  
オエダシャク
- 1 ♂, 8. VII. 1989.  
*Ophthalmitis albosignaria* (BREMER & GREY)  
ヨツメエダシャク
- 1 ♂, 28. VII. 1989.  
*Ectropis obliqua* (PROUT) ウスジロエダシャク
- 1 ♂, 12. VIII. 1989.  
*Phanerothyris sinearia* (GUENÉE) ウスグロ  
ナミエダシャク
- 1 ♂, 28. VII. 1989.  
*Diplurodes parvularia* (LEECH) ハラゲチビ  
エダシャク

- 2♂, 4.V.1988.  
*Xandrames latiferaria* (WALKER) シロスジ  
 オオエダシヤク  
 1♂, 28.VII.1989.  
*Dulioophyle majuscularia* (LEECH) オオトビ  
 エダシヤク  
 1♂, 12.VIII.1989.  
*Biston betularia* (LINNAEUS) オオシモフリ  
 エダシヤク  
 1♂, 28.VII.1989.  
*Biston robustus* BUTLER トビモンオオエダ  
 シヤク  
 1♂, 4.V.1988.  
*Amraica superans* (BUTLER) ウスイロオオ  
 エダシヤク  
 1♂, 8.VII.1989.  
*Medasina nikkonis* (BUTLER) ニッコウエダ  
 シヤク  
 1♂, 4.V.1988.  
*Descoreba simplex* BUTLER ハスオビエダシ  
 ヤク  
 1♂, 4.V.1988.  
*Angerona nigriparsa* BUTLER ゴマフキエ  
 ダシヤク  
 1♂, 8.VII.1989.  
*Ennomos autumnaria* (WERNEBURG) キリバ  
 エダシヤク  
 1♂, 12.VIII.1989.  
*Odontopera arida* (BUTLER) エグリヅマエダ  
 シヤク  
 1♀, 4.V.1988.  
*Zanclidia testacea* (BUTLER) キマダラツマ  
 キリエダシヤク  
 1♀, 28.VII.1989.  
*Selenia tetralunaria* (HUFNAGEL) ムラサキ  
 エダシヤク  
 1♂, 4.V.1988.  
*Ourapteryx obtusicauda* (WARREN) コガタツ  
 バメエダシヤク  
 1♀, 22.VII.1988.
- Epiplemidae フタオガ科  
*Psychostrophia melanargia* BUTLER キンモ  
 ンガ  
 1♀, 12.VIII.1989.  
 Callidulidae イカリモンガ科  
*Pterodecta felderi* (BREMER) イカリモンガ  
 1♀, 28.VII.1989.  
 Lasiocampidae カレハガ科  
*Euthrix potatoria* (LINNAEUS) ヨシカレハ  
 1♂, 12.VIII.1989.  
*Somadasys brevivenis* (BUTLER) ギンモンカ  
 レハ  
 1♂, 22.VII.1988.  
*Dendrolimus superans* (BUTLER) ツガカレハ  
 1♂, 22.VII.1988. 1♂, 28.VII.1989.  
*Malacosoma neustria* (LINNAEUS) オビカレハ  
 1♂, 22.VII.1988.  
 Bombycidae カイコガ科  
*Oberthueria falcigera* (BUTLER) オオクワゴ  
 モドキ  
 1♂, 12.VIII.1989.  
 Saturniidae ヤママユガ科  
*Actias gnoma* (BUTLER) オナガミズアオ  
 1♂, 12.VIII.1989.  
 Sphingidae スズメガ科  
*Hyloicus pinastri* (LINNAEUS) マツクロズメ  
 メ (写真2)  
 1♂, 12.VIII.1989.  
*Hyloicus caliginus* BUTLER クロスズメ  
 2♂, 3.VI.1989.  
*Marumba gaschkewitschii* (BREMER & GREY)  
 モモスズメ  
 1♂, 28.VII.1989.  
*Marumba jankowskii* (OBERTHÜR) ヒメク  
 チバスズメ  
 1♂, 12.VIII.1989.  
*Smerinthus planus* WALKER ウチスズメ  
 1♂, 28.VII.1989.  
*Deilephila elpenor* (LINNAEUS) ベニスズメ  
 1♂, 12.VIII.1989.

## Notodontidae シャチホコガ科

*Quadricalcarifera cyanea* (LEECH) オオア  
オシャチホコ

1♂, 4.V.1988.

*Cnethodonta grisescens* STAUDINGER バイ  
バラシロシャチホコ

1♂, 3.VI.1989, 1♂, 8.VII.1989.

*Fentonia ocypete* (BREMER) ホソバシャチホコ  
1♀, 28.VII.1989.

*Neodrymonia delia* (LEECH) フタジマネグ  
ロシャチホコ

2♂, 28.VII.1989.

*Phalera assimilis* (BREMER et GREY) ツマ  
キシャチホコ

1♂, 22.VII.1988, 1♂, 8.VII.1989.

*Urodonta banickii* (OBERTHÜR) クロテンシ  
ャチホコ

1♂, 3.VI.1989.

*Hupodonta lignea* MATSUMURA スジモクメ  
シャチホコ

1♂, 28.VII.1989.

*Neopheosia fasciata* (MOORE) ヘリスジシャ  
チホコ

1♂, 28.VII.1989.

*Shaka atrovittatus* (BREMER) クビワシャチ  
ホコ

1♂, 8.VII.1989.

*Lophocosma atriplaga* (STAUDINGER) クロス  
ジシャチホコ

1♂, 3.VI.1989.

*Peridea oberthueri* (STAUDINGER) ルリモン  
シャチホコ

2♂, 28.VII.1989.

*Drymonia dodonides* (STAUDINGER) トビモ  
ンシャチホコ

1♂, 3.VI.1989.

*Drymonia japonica* (WILEMAN) コトビモン  
シャチホコ

1♂, 22.VII.1989.

*Leucodonta bicoloria* (LINNAEUS) モンキシ  
ロシャチホコ

1♂, 3.VI.1989.

*Semidonta biloba* (OBERTHÜR) カエデシャチ  
ホコ

1♂, 28.VII.1989.

*Hexa frenum leucodera* (STAUDINGER) ツマ  
ジロシャチホコ

1♂, 8.VII.1989.

*Hagapteryx admirabilis* (STAUDINGER) ハガ  
タエグリシャチホコ

1♂, 28.VII.1989.

*Ptilodon hoegei* (GRAESER) スジエグリシャ  
チホコ

1♀, 3.VI.1989.

*Ptilophora nohirae* (MATSUMURA) クシヒゲ  
シャチホコ

1♂, 21.XI.1987.

*Togapteryx velutina* (OBERTHÜR) タテスジ  
シャチホコ

1♂, 8.VII.1989.

*Spatalia doerriesi* GRAESER ウスイロギン  
モンシャチホコ

2♂, 8.VII.1989.

*Micromelalopha troglodyta* (GRAESER) ヒナ  
シャチホコ

1♂, 22.VII.1988, 1♂, 8.VII.1989.

## Lymantriidae ドクガ科

*Calliteara lunulata* (BUTLER) アカヒゲドク  
ガ

1♂, 22.VII.1988.

*Cifuna locuples* WALKER マメドクガ

1♂, 28.VII.1989.

*Orgyia thyellina* BUTLER ヒメシロモンドクガ

1♂1♀, 22.VII.1988.

*Arctornis l-nigrum* (MÜLLER) エルモンド  
クガ

1♀, 12.VIII.1989.

*Numenes albofascia* (LEECH) シロオビドク  
ガ

1♂, 22.VII.1988.

*Lymantria monacha* (LINNAEUS) ノンネマ  
イマイ

- 2♂, 28. VII. 1989.  
*Parocneria furva* (LEECH) ウチジロマイマイ  
 1♀, 28. VII. 1989.  
*Topomesoides jonasii* (BUTLER) ニワトコドクガ  
 1♀, 22. VII. 1988.  
*Euproctis staudingeri* (LEECH) フタホシドクガ  
 1♂, 12. VIII. 1989.  
 Arctiidae ヒトリガ科  
*Eilema japonica* (LEECH) キマエホソバ  
 1♂2♀, 28. VII. 1989.  
*Lithosia quadra* (LINNAEUS) ヨツボシホソバ  
 1♂1♀, 28. VII. 1989.  
*Bizone hamata* WALKER アカスジシロコケガ  
 1♂, 28. VII. 1989.  
*Nudina artaxidia* (BUTLER) フタホシキコケガ  
 1♂, 28. VII. 1989.  
*Miltochrista aberrans* BUTLER ハガタベニコケガ  
 1♂, 28. VII. 1989.  
*Miltochrista pulchra* BUTLER ゴマダラベニコケガ  
 1♀, 28. VII. 1989.  
*Spilosoma seriatopunctata* MOTSCHULSKY  
 スジモンヒトリ  
 1♂, 22. VII. 1988.  
*Spilosoma infernalis* (BUTLER) クロバネヒトリ  
 1♂, 28. VII. 1989.  
*Spilosoma lewisii* (BUTLER) クロフシロヒトリ  
 1♂, 3. VI. 1989.  
*Spilosoma lubricipeda* (LINNAEUS) キハラゴマダラヒトリ  
 1♂, 22. VII. 1988.  
*Spilosoma niveum* (MÉNÉTRIÈS) シロヒトリ  
 1♂, 12. VIII. 1989.  
*Rhyparioides nebulosus* BUTLER ベニシタヒトリ  
 1♀, 22. VII. 1988.  
 Noctuidae ヤガ科  
*Panthea coenobita* (ESPER) カラフトゴマケンモン  
 2♂, 22. VII. 1988.  
*Colocasia jezoensis* (MATSUMURA) ネグロケンモン  
 2♂, 28. VII. 1989.  
*Belciades niveola* (MOTSCHULSKY) アオケンモン  
 1♀, 30. VII. 1987.  
*Moma alpium* (OSBECK) ゴマケンモン  
 1♂, 3. VI. 1989.  
*Harrisimemna marmorata* (HAMPSON) スギタニゴマケンモン  
 1♀, 29. VIII. 1987.  
*Acronicta major* BREMER オオケンモン  
 1♂, 12. VIII. 1989.  
*Hyboma adaucta* (WARREN) サクラケンモン  
 1♂, 3. VI. 1989, 1♀, 12. VIII. 1989.  
*Craniophora ligustri* (DENIS et SCHIFFER-MÜLLER) イボタケンモン  
 1♂, 12. VIII. 1989.  
*Stenoloba jankowskii* (OBERTHÜR) シロスジキノコヨトウ  
 1♂, 30. VII. 1987.  
*Ochropleura plecta* (LINNAEUS) マエジロヤガ  
 1♂, 12. VIII. 1989.  
*Sineugraphe bipartita* (GRAESER) ウスイロカバスジャガ  
 1♀, 22. VII. 1988.  
*Protomiselia bilinea* (HAMPSON) フタスジヨトウ  
 1♂, 8. VII. 1989.  
*Panolis flammea* (DENIS & SCHIFFERMÜLLER) マツキリガ  
 1♂, 4. V. 1988.  
*Perigrapha hoenei* PÜNGELER スギタニキリガ  
 1♂, 4. V. 1988.



- Orthosia evanida* (BUTLER) カバキリガ  
1 ♂, 4. V. 1988.
- Orthosia aoyamensis* (MATSUMURA) アオヤマキリガ  
2 ♂, 4. V. 1988.
- Orthosia ijimai* SUGI イイジマキリガ  
2 ♂, 4. V. 1988.
- Orthosia carnipennis* (BUTLER) アカバキリガ  
1 ♂, 4. V. 1988.
- Mythimna divergens* BUTLER ナガフタオビキヨトウ  
1 ♀, 28. VII. 1989.
- Aletia radiata* (BREMER) フタテンキヨトウ  
1 ♂, 22. VII. 1988.
- Brachionycha nubeculosa* (ESPER) エゾモクメキリガ (写真3)  
1 ♂, 4. V. 1988.
- Conistra fletcheri* SUGI テンスジキリガ  
1 ♂, 4. V. 1988.
- Conistra albiguncta* (LEECH) ホシオビキリガ  
1 ♂, 4. V. 1988.
- Anapamea cuneata* (LEECH) カバマダラヨトウ  
1 ♂, 12. VIII. 1989.
- Atrachea nitens* (BUTLER) ギシギシヨトウ  
1 ♀, 22. VII. 1988.
- Amphipoea ussuriensis* (PETERSEN) ショウブヨトウ  
1 ♀, 28. VII. 1989.
- Coenobia orientalis* SUGI テンスジウスキヨトウ (写真4)  
1 ♀, 28. VII. 1989.
- Colocassidia albifera* SUGI ソトシロフヨトウ  
1 ♀, 8. VII. 1989.
- Euplexia splendida* SUGI シロモンアカガネヨトウ (写真5)  
1 ♂, 4. V. 1988.
- Amphipyra pyramidea* (LINNAEUS) シマカラスヨトウ  
1 ♀, 29. VIII. 1987.
- Amphipyra livida* (DENIS & SCHIFFERMÜLLER) カラスヨトウ  
1 ♂, 12. VIII. 1989.
- Amphipyra erebina* (BUTLER) オオウスズマカラスヨトウ  
1 ♂, 29. VIII. 1987.
- Amphipyra schrenckii* MÉNÉTRIÈS ツマジロカラスヨトウ  
1 ♂, 12. VIII. 1989.
- Antha grata* (BUTLER) ハイイロモクメヨトウ  
1 ♂, 8. VII. 1989.
- Ipimorpha retusa* (LINNAEUS) ヤナギキリガ  
1 ♂, 30. VII. 1987.
- Chasminodes atrata* (BUTLER) エゾクロギンガ  
1 ♂, 28. VII. 1989.
- Niphonyx segregata* (BUTLER) チャオビヨトウ  
1 ♀, 8. VII. 1989.
- Eucarta arctides* (STAUDINGER) ヒメシマヨトウ  
1 ♂, 8. VII. 1989.
- Virgo datanidia* (BUTLER) トガリヨトウ  
1 ♀, 29. VIII. 1987.
- Balsa malana* (FITCH) ナナメヒメヨトウ  
1 ♂, 8. VII. 1989.
- Eutelia grabczewskii* PÜNGELER ニッコウフサヤガ  
1 ♂, 22. VII. 1988, 1 ♂, 8. VII. 1989.
- Nolathripa lactaria* (GRAESER) コマバシロキノカワガ  
1 ♂, 3. VI. 1989.
- Kerala decipiens* (BUTLER) ハネモンリング  
1 ♂, 28. VII. 1989.
- Pseudoips fagana* (FABRICIUS) アオスジアオリング  
1 ♂, 3. VI. 1989.
- Aventiola pusilla* (BUTLER) クロハナコヤガ  
1 ♀, 12. VIII. 1989.
- Corgatha obsoleta* MARUMO ツマベニシマコヤガ  
1 ♀, 22. VII. 1988, 1 ♂, 28. VII. 1989.
- Eublemma amasina* (EVERSMANN) ベニチラシコヤガ  
1 ♂, 30. VII. 1987.

- Maliatta bella* (STAUDINGER) ソトムラサキ  
コヤガ  
1 ♂, 22. VII. 1988.
- Micardia pulchra* BUTLER フタホシコヤガ  
1 ♂, 3. VI. 1989.
- Koyaga senex* (BUTLER) クロモンコヤガ  
1 ♀, 22. VII. 1988.
- Koyaga numisma* (STAUDINGER) キモンコヤガ  
1 ♂ 1 ♀, 8. VII. 1989
- Erastroides fentoni* (BUTLER) シロモンコヤガ  
1 ♂, 8. VII. 1989.
- Bryophilina mollicula* (GRAESER) ウスアオ  
モンコヤガ  
1 ♀, 8. VII. 1989.
- Ozana chinensis* (LEECH) ヤジリモンコヤガ  
(写真 6)  
1 ♂, 12. VIII. 1989.
- Naranga aenescens* MOORE フタオビコヤガ  
1 ♂, 12. VIII. 1989.
- Trichoplusia intermixta* (WARREN) キクキン  
ウワバ  
1 ♂, 28. VII. 1989.
- Catocala agitatrix* GRAESER ハイモンキシ  
タバ  
1 ♂, 28. VII. 1989.
- Catocala bella* BUTLER ノコメキシタバ  
2 ♂, 30. VII. 1987, 1 ♂, 22. VII. 1988.
- Catocala duplicata* BUTLER マメキシタバ  
1 ♂, 12. VIII. 1989.
- Mocis annetta* (BUTLER) ウンモンクチバ  
1 ♂, 28. VII. 1989.
- Ercheia umbrosa* BUTLER モンムラサキク  
チバ  
1 ♂, 12. VIII. 1989.
- Lygephila recta* (BREMER) ヒメクビグロク  
チバ  
1 ♀, 4. V. 1988.
- Calyptra hokkaida* (WILEMAN) キタエグリバ  
1 ♂, 22. VII. 1988.
- Sypnoides fumosa* (BUTLER) クロシラフク  
チバ  
1 ♂, 22. VII. 1988.
- Scedopla regalis* BUTLER キヅマアツバ  
1 ♀, 28. VII. 1989, 1 ♂, 12. VIII. 1989.
- Leiostola mollis* (BUTLER) トビフタスジア  
ツバ  
1 ♀, 28. VII. 1989.
- Microxyla confusa* (WILEMAN) スジモンア  
ツバ  
1 ♂, 22. VII. 1988.
- Neachrostia bipuncta* SUGI フタテンチビア  
ツバ  
1 ♂, 12. VIII. 1989.
- Bomolocha stygiana* (BUTLER) ヤマガタア  
ツバ  
1 ♂, 12. VIII. 1989.
- Edessena hamada* (FELDER & ROGENHOFER)  
オオシラホシアツバ  
1 ♂, 22. VII. 1988.
- Paracolax albinotata* (BUTLER) シロモンア  
ツバ  
1 ♂, 3. VI. 1989.
- Zanclognatha lunaris* (SCOPOLI) コブヒゲ  
アツバ  
1 ♂, 22. VII. 1988, 1 ♂, 28. VII. 1989.
- Herminia tarsicrinalis* (KNOCH) トビスジア  
ツバ  
1 ♀, 22. VII. 1988.
- Agaristidae トラガ科
- Sarbanissa venusta* (LEECH) ベニモントラガ  
1 ♂, 22. VII. 1989.
- Asteropetes noctuina* (BUTLER) ヒメトラガ  
1 ♀, 3. VI. 1989.

## 文 献

1. 安達尚武ほか (1970, 1971) 郡上郡蛾目録  
I~III. ハザコ 6, 7, 8. (岐阜県立郡上高校生  
物部誌)
2. 船越進太郎 (1982) 岐阜県北西部の蛾相.  
66 pp. 自刊.

3. 船越進太郎 (1984) リンゴツノエダシヤク黒化型岐阜県北西部に産す. 誘蛾燈, 98: 173-174.
4. ————— (1985) カラマツより得たスズメガ幼虫. 誘蛾燈, 100: 57-58.
5. ————— (1986) マツクロスズメの飼育経過と蛹の記載. 蛾類通信, 138: 200-201.
6. 井上寛・杉繁郎ほか (1982) 日本産蛾類大図鑑 1, 968pp. 2, 556pp, 392pls. 講談社, 東京.
7. 川副昭人・若林守男 (1976) 原色日本蝶類図鑑, 422pp. 保育社, 大阪.
8. KETTLEWELL, B. (1973) The Evolution of Melanism. xxiv+423pp. Oxford, Clarendon Press.
9. 西原かよ子 (1987) マツクロスズメを9月に採集. 誘蛾燈, 110: 107.
10. 西田眞也 (1988) 沢谷史郎氏収蔵標本目録と郡上の蝶. 啓蟄, 16: 1-8.
11. 大和田守 (1983) 東北地方におけるヤガ2種の黒化について. 国立科学博物館報, 16: 173-180.
12. 須川直人ほか (1977, 1979, 1980) 郡上郡の蛾目録 I~III. いしぶし, 2, 3, 4, 5. (岐阜県立郡上北校生物部誌).
13. 田中蕃 (1970, 1972) 岐阜県郡上郡北部の蛾 I~III. 佳香蝶, 84: 93-135, 91: 25-34, 93: 1-7.
14. 山本義丸 (1986) 大阪箕面公園で得られた注目すべき蛾類. 誘蛾燈, 103: 1-4.

千間樽 (高根村) における  
クロヒラタオオキノコの採集例

川原 誠 (Makoto KAWAHARA)

筆者は、先にクロヒラタオオキノコ *Renania atrocyanea* LEWIS が岐阜県下に分布することを報告したが、さらに本種の新産地を確認することができたので、記録しておく。

岐阜県大野郡高根村千間樽 30, VII. 1988.

1 ex. (野平照雄氏採集・筆者保管)

貴重な標本を恵与いただいた野平照雄氏に深謝する。

文 献

1. 川原 誠 (1987) 岐阜県におけるクロヒラタオオキノコムシの採集例. 啓蟄, 5 (13): 7.
2. CHÛJÔ, M. (1969) Fauna Japonica, (Erotylidae Coleoptera, Insecta): 140-142.

ヒゲブトクチブトゾウムシの  
高山市からの記録

高井 泰 (Yasushi TAKAI)

ヒゲブトクチブトゾウムシ *Myloccerus abnormalis* SHARP は、本県では飛騨地方から少数の記録が知られている。筆者は次のように採集できたので報告する。

岐阜県高山市江名子町 24. VII. 1988. 1 ex.

お知らせ

本誌バックナンバーは、全巻そろっておりません。入手希望の方は、下記連絡先へ問い合わせてください。(価格は会員価格)

1巻(3冊) 2,630円, 2巻(3冊) 2,410円  
3巻(3冊) 2,250円, 4巻(3冊) 2,250円  
5巻(3冊) 2,460円, 6巻(3冊) 2,430円

連絡先: 岐阜市柳戸1-1, 岐阜大学教育学部  
生物学研究室気付 岐阜県昆虫分布研究会

## 大白川で採集した材から羽脱したカミキリ

河 路 掛 吾 (Keigo KAWAJI)

筆者は1987年7月25～26日の岐阜県昆虫分布研究会 (GKK) 採集会に参加し、その時採集した材より羽化脱出した数種のカミキリを得たので報告する。採集地は岐阜県大野郡白川村大白川で、記録は材種ごとにカミキリ種名と羽脱日、羽脱数を記した。

### I ホウ

1. *Xylotrechus emaciatu*s BATES ニイジマトラカミキリ  
30. VI. ~9. VIII. 1988, 4exs.
2. *Paraclytus excultus* BATES シロトラカミキリ  
26. III. 1989, 1ex.
3. *Pterolophia tsurugiana* (MATSUSHITA) エゾサビカミキリ  
14. V. 1988, 1ex.
4. *Rhopaloscelis bifasciatus* KRAATZ フタオビアラゲカミキリ  
11. V. 1988, 1ex.
5. *Mimectatina divaricata* (BATES) ドイカミキリ

19. VIII. ~20. IX. 1987, 2exs.

6. *Rondibilis saperdina* (BATES) トゲバカミキリ  
4. ~23. V. 1988, 4exs.
7. *Rondibilis sapporensis* (MATSUSHITA) ホウノキトゲバカミキリ  
11. ~17. X. 1987, 3exs.
8. *Exocentrus testudineus* MATSUSHITA キッコウモンケンシカミキリ  
5~23. V. 1988, 11exs.

### II オニグルミ

9. *Asaperda agapanthina* BATES シナノクロフカミキリ  
17. IV. ~2. V. 1988, 8exs.
10. *Saperda ohbayashii* PODANY ブロイニングカミキリ  
18~21. IV. 1988, 6exs.

### III ブナの樹皮

11. *Eumecocera unicolor* (KANO) クロニセリンゴカミキリ  
17. IV. 1988, 1ex. 4. IV. 1989, 1ex.

### ■■■■■■■■ 啓蟄の原稿を募集します ■■■■■■■■

- ◆ 原稿は原稿用紙に書いて下さい。
- ◆ 出来上り11ページ (400字詰原稿用紙約40枚) 以上の報文を一挙掲載するときは、超過分費用が著者負担となることがあります。
- ◆ 原稿の書き方は、投稿規定が出来る間、本号を参考にして下さい。不備な原稿は、編集者が訂正を求めることがあります。
- ◆ 英文タイトルは要望があれば編集者がつけます。
- ◆ 原稿の送り先、照会先は下記のとおりです。

〒501-25 岐阜市芥見南山三丁目11-1

岐阜県立岐阜藍川高等学校内 田中正弘 宛

啓 けいちつ 蟄

Vol.7 No.21

発行日/平成2年(1990年) 6月6日

編集者/田中正弘 野平照雄  
尾藤成人 高井泰

発行者/岐阜県昆虫分布研究会 (GKK)

〒501-11 岐阜市柳戸1番1  
岐阜大学教育学部内  
TEL 0582(31)4161 内線270  
郵便振替 名古屋5-8149  
年額会費 3,000円

印刷所/名港印刷株式会社  
〒455 名古屋港区築三町3-6  
TEL (052) 652-3311