

岐阜県で採集した甲虫類	斎藤昌弘	1
オオマエキトビエダシヤクを岐阜県で採集	尾藤成人	11
多治見市でアシナガバチの巣を 襲うヒメズメバチを見る	高井泰	11

岐阜県昆虫分布研究会機関誌

岐阜県で採集した甲虫類

斎藤昌弘 (Masahiro SAITO)

高井泰 (Yasushi TAKAI)

A list of coleoptera insects collected in Gifu Prefecture

筆者の一人斎藤は、主に福井県内で甲虫類の調査を行なっているが、それに関連して、隣接する他の県の甲虫相にも関心をもってきた。岐阜県内でもその意味で、何度か採集を行なってきたが、今回高井の求めに応じて、それらの記録を公表しておくことにした。ただし、標本の整理が完了していないハムシ科およびゾウムシ科は、含まれていない。一部既に記録したものもあるが、再録しておいた。

とくに記していないかぎり斎藤の採集品で、同定も自身で行なった。また個体数は1頭のみものは、省略した。県内の記録については、高井の知るかぎりにおいて付記しておいたが、見落としに気づかれた方は、高井までご教示いただければ幸いである。なお鳥飼 (1958) の宇津江谷は国府町とみなした。

本文に先立ち、一部の種について同定をいただいた笠原須磨生氏、岸井尚先生、日頃ご教示をいただいている佐々治寛之先生にお礼申し上げます。

Carabidae オサムシ科 (広義)

1. *Nebria lewisi* BATES カワチマルクビゴミムシ
吉城郡上宝村栃尾 25.V.1981. 2 exs.
2. *Brososoma doenitzi* (HAROLD)
ミヤマヒサゴゴミムシ
吉城郡上宝村平湯 31.VII.1986, 3.VIII.1986
恵那市, 上宝村, 白川村, 美濃市から記録されている (高井, 1988)
3. *Bembidion leucolenum* (BATES)
アオヘリミズギワゴミムシ
吉城郡上宝村栃尾 25.V.1981

4. *Caelostomus picipes japonicus*
(TSCHITSCHERINE) ムネミゾマルゴミムシ
栃尾村から記録されている (穂積, 1985)
5. *Trigonognatha aurescens* BATES
キンイロオオゴミムシ
吉城郡上宝村平湯 1/2.VI.1985.
白川村, 利尾村から記録されている.
6. *Stomis prognathus* BATES キバナガゴ
ミムシ
吉城郡上宝村平湯 1/2.VI.1985.
吉城郡上宝村笠ヶ岳1.VIII.1988.
上宝村, 根尾村, 美濃市から記録されている.
7. *Pterostichus subovatus*
(MOTSCHULSKY) マルガタナガゴミムシ
吉城郡上宝村平湯 1/2.VI.1985.
恵那市, 上宝村から記録されている.
8. *Pterostichus loeptis* BATES クロオオナ
ガゴミムシ
吉城郡上宝村平湯 1/2.VI.1985. 3 exs.
9. *Pterostichus abaciformis* STRANEO
ムネビロナガゴミムシ
吉城郡上宝村平湯 1/2.VI.1985. 2 exs.
10. *Pterostichus uenoi* STRANEO ウエノオ
オナガゴミムシ
吉城郡上宝村平湯 1/2.VI.1985. 4 exs.
坂内村, 根尾村, 徳山村, 加子母村, 上宝村
から記録されている (笠原, 1987, 長谷川ほ
か, 1989).
11. *Pterostichus janoi* JEDLICKA ヤノナガ
ゴミムシ
吉城郡上宝村平湯 1/2.VI.1985. 2 exs.
上宝村から記録がある. 北アルプスには, 少
なくない種である.
12. *Pterostichus nakanei* STRANEO ナカネ
ナガゴミムシ
吉城郡上宝村平湯 1/2.VI.1985. 3 exs.
岐阜県の目録 (高井, 1988) では名前だけあ
げた種である.
13. *Pterostichus cristatoides* STRANEO
シンシュウナガゴミムシ
吉城郡上宝村平湯 31.VII.1986.
前種と同じく名前だけあげた種である.
14. *Pristosia aeneola* (BATES) ホソヒラ
タゴミムシ
吉城郡上宝村平湯 1/2.VI.1985. 3 exs.
上宝村, 白川村から記録されている.
15. *Colpodes elainus* BATES ヤセモリヒラ
タゴミムシ
吉城郡上宝村平湯 1/2.VI.1985.
上宝村, 美濃市から記録されている.
16. *Colpodes mutator* BATES フクシマモリ
ヒラタゴミムシ
吉城郡上宝村平湯 1/2.VI.1985. 5 exs.
上宝村, 大和町から記録されている.
17. *Colpodes kyushuensis hondonus*
(HABU) チャイロホソモリヒラタゴミムシ
吉城郡上宝村平湯 1/2.VI.1985. 2 exs.
18. *Colpodes integratus* BATES ムラサキモ
リヒラタゴミムシ
吉城郡上宝村平湯 1/2.VI.1985. 3 exs. (笠
原氏同定)
19. *Synuchus callitheres* (BATES) キア
シツヤヒラタゴミムシ
吉城郡上宝村栃尾 25.V.1981.
上宝村から記録がある.
20. *Badister marginellus* BATES キベリカ
タキバゴミムシ
吉城郡上宝村平湯 1/2.VI.1985.
徳山村から記録がある.
21. *Lebia fusca* MORAWITZ エゾハネビロア
トキリゴミムシ
吉城郡上宝村平湯 1/2.VI.1985.
上宝村, 徳山村から記録がある (鈴木, 1986,
長谷川ほか, 1989). 長谷川ほかの中で, 高井
の目録中に徳山村から記録がある旨の記述が
あるが, 誤りである.
22. *Lebia sylvarum* BATES ミヤマジュウジ
アトキリゴミムシ
吉城郡上宝村平湯 1/2.VI.1985.
23. *Lebia bifenestrata* MORAWITZ フタホ
シアトキリゴミムシ
吉城郡上宝村平湯 1/2.VI.1985.

県内各地から記録がある。

24. *Parena monostigma* (BATES) ヒトツ
メアトキリゴミムシ

郡上郡高鷲村大日岳 31.V.1987.

南濃町, 美並村から記録がある。

25. *Dromius prolixus* BATES ホソアトキリ
ゴミムシ

吉城郡上宝村平湯 1/2.VI.1985.

上宝村, 高鷲村, 徳山村から記録がある。

Niponiidae ホソエンマムシ科

1. *Niponius osorioiceps* LEWIS ヒメホソエ
ンマムシ

吉城郡古川町猪臥山 1.VI.1985.

Staphylinidae ハネカクシ科

1. *Apatetica princeps* (SHARP) オサシ
デムシモドキ

吉城郡古川町猪臥山 1.VI.1985.

恵那山, 大和町(穂積, 1983), 徳山村から記
録がある。

2. *Pseudoxyporus hoplites* (SHARP)

ヨコモンオオキバハネカクシ

吉城郡上宝村平湯 1/2.VI.1985.

3. *Ocytus scutiger* SHARP オオサビイロモ
ンキハネカクシ

吉城郡上宝村平湯 9.VII.1988.

恵那山から記録がある。

4. *Anisolinus picticornis* SHARP カタモン
ブチヒゲハナカクシ

吉城郡上宝村平湯 1/2.VI.1985.

5. *Quedius annectens* SHARP クロスジツ
ヤムネハネカクシ

吉城郡上宝村平湯 1/2.VI.1985. 3 exs.

6. *Lordithon bicolor* (GRAVENHORST)
ハラグロキノコハネカクシ

徳山村から記録されている。

Lucanidae クワガタムシ科

1. *Aesalus asiaticus* LEWIS マダラクワガタ

吉城郡古川町猪臥山 1.VI.1985.

河合村から記録されている(鳥飼, 1970).

Geotrupidae センチコガネ科

1. *Bolbocerosoma nigroplagiatum*

(WATERHOUSE) ムネアカセンチコガネ
郡上郡高鷲村蛭ヶ野高原 30.VII.1988,
14.VIII.1988.

高山市から記録されている(高井, 1989).

Scarabaeidae コガネムシ科

1. *Aphodius igai* NAKANE イガクロツヤマ
グソコガネ

吉城郡上宝村平湯 1/2.VI.1985.

2. *Gnorimus viridiopacus* (LEWIS)

アオアシナガハナムグリ

吉城郡上宝村新穂高 1.VIII.1986. 3 exs.

Elateridae コメツキムシ科

1. *Agrypnus scrofa* (CANDEZE) ヒメサ
ビキコリ

吉城郡上宝村平湯 1/2.VI.1985.(岸井先生
同定)

谷汲村, 各務原市, 根尾村, 白川村(桐山,
1989), 旧徳山村(鈴木, 1989)から記録され
ている。

2. *Gambrinus niponensis* (LEWIS)

ニホンカネコメツキ

吉城郡上宝村平湯 1/2.VI.1985.

御岳山(大平・鳥飼, 1971), 河合村高山市(大
平・鳥飼, 1973), 白川村(桐山)から記録さ
れている。

3. *Mucromorphus miwai* KISHII ヒメアオ
ツヤハダコメツキ

吉城郡上宝村新穂高 1.VIII.1986.

高山性の種で, 上宝村, 朝日村から記録され
ている(大平・鳥飼, 鈴木, 桐山)。

4. *Acteniceromorphus ozeanus* (NAKANE
et KISHII) クロフトヒラタコメツキ

吉城郡上宝村平湯 1/2.VI.1985.

上宝村から記録されている(鈴木, 桐山)。

5. *Actenicerus yamashitai* OHIRA ホソシ
モフリコメツキ

吉城郡上宝村平湯 1/2.VI.1985(岸井先生同
定)

旧徳山村から記録がある(鈴木)。

6. *Ectinus longicollis* (LEWIS) ムネナ
ガカバイロコメツキ

- 吉城郡上宝村平湯 1/2.VI.1985
上宝村(大平・鳥飼, 1973), 木曾御岳から記録されている。
7. *Dalopius patagiatus* (LEWIS) クロスジヒメコメツキ
吉城郡上宝村平湯 1/2.VI.1985(岸井先生同定)
8. *Migiwa quadrillum* (CANDEZE) ヨツモンミズギワコメツキ
吉城郡古川町猪臥山 1.VI.1985.
岐阜市, 笠松町から記録されている。
9. *Yukoana carinicornis* (LEWIS) ヘリムネマメコメツキ
吉城郡上宝村平湯 1/2.VI.1985(岸井先生同定)
河合村, 高山市(大平・鳥飼), 上宝村(鈴木), 根尾村, 小坂町(桐山), から記録されている。
10. *Yukoana elliptica* (CANDEZE) ヘリマメコメツキ
吉城郡上宝村平湯 1/2.VI.1985(岸井先生同定)
11. *Paracardiophorus pullatus* (CANDEZE) コハナコメツキ
吉城郡上宝村平湯 1/2.VI.1985. 5 exs. (岸井先生同定)
岐阜市, 谷汲村, 根尾村, 美濃市, 荘川村など各地から記録されている。
- Lycidae ベニボタル科
1. *Mesolycus atrorufus* (KIESENWETTER)
ホソベニボタル
吉城郡上宝村新穂高 1.VIII.1986.
国府町, 徳山村から記録がある。
2. *Lyponia delicatula* (KIESENWETTER)
ヒメベニボタル
吉城郡古川町猪臥山 1.VI.1985.
3. *Lyponia quadricollis* (KIESENWETTER)
カクムネベニボタル
吉城郡上宝村平湯 1/2.VI.1985.
国府町から記録がある。
4. *Lopheros konoii* NAKANE コウノジュウジベニボタル
吉城郡上宝村平湯 3.VIII.1986.
徳山村から記録がある。
5. *Dictyoptera oculata* (GORHAM) メダカヒシベニボタル
吉城郡上宝村平湯 1/2.VI.1985.
6. *Dictyoptera elegans* NAKANE et WINKLER
クロバヒシベニボタル
吉城郡上宝村平湯 31.VII.1986.
朝日村, 小坂町から記録されている(高井, 1989).
7. *Dictyoptera aurora* (HERBST) ミヤマヒシベニボタル
吉城郡上宝村平湯 9.VII.1988.
- Cleridae カッコウムシ科
1. *Thanassimus lewisi* JACOBSON アリモドキカッコウムシ
吉城郡古川町猪臥山 1.VI.1986.
- Cucujidae ヒラタムシ科
1. *Uleiota arbora* (REITTER) ヒメヒラタムシ
吉城郡古川町猪臥山 1/2.VI.1986. 3 exs.
国府町, 徳山村のほか, 美濃市からも記録がある(高井, 1980).
2. *Dendrophagus longicornis* REITTER
ヒゲナガヒメヒラムシ
吉城郡上宝村平湯 1/2.VI.1985.
国府町, 徳山村から記録がある。
3. *Cucujus coccinatus* LEWIS ベニヒラタムシ
吉城郡古川町猪臥山 1.VI.1985. 1/2.VI.1986.
国府町, 美濃市から記録されている。
4. *Cucujus opacus* LEWIS エゾベニヒラタムシ
吉城郡古川町猪臥山 1/2.VI.1986.
飛騨地方から知られている(鳥飼, 1967).
5. *Laemophloeus submonilis* REITTER
キボシチビヒラタムシ
吉城郡古川町猪臥山 1/2.VI.1986.
国府町, 美濃市から記録がある。
6. *Notolaemus nigroornatus* (REITTER)
クロホシチビヒラタムシ

- 郡上郡高鷲村大日岳 31.V.1987.2 exs.
Silvanidae ホソヒラタムシ科
1. *Silvanus lewisi* REITTER ヒメフタトゲ
ホソヒラタムシ
吉城郡古川町猪臥山 2.VI.1986.
 2. *Psammoeocus triguttatus* REITTER
ミツモンセマルヒラタムシ
大野郡白川村天生峠 1.VI.1986.
吉城郡上宝村平湯 1/2.VI.1985.6 exs.
Sphindidae ヒメキノコムシ科
 1. *Aspidophorus japonicus* REITTER
マルヒメキノコムシ
吉城郡上宝村平湯 9.VII.1988.
関市, 根尾村から記録されている(高井, 1989).
Rhizophagidae ネスイムシ科
 1. *Rhizophagus japonicus* REITTER
ヤマトネスイ
吉城郡古川町猪臥山 1/2.VI.1986.
Nitidulidae ケシキスイ科
 1. *Heterhelus japonicus* (REITTER)
キイロチビハナケシキスイ
吉城郡上宝村平湯 1/2.VI.1985.
付知峡から記録がある(穂積, 1984).
 2. *Physoronia explanata* REITTER キノコ
ヒラタケシキスイ
吉城郡古川町猪臥山 1.VI.1985.
国府町, 大和町, 多治見市から記録されている。
 3. *Atarphia fasciculata* REITTER ケモン
ケシキスイ
吉城郡古川町猪臥山 1.VI.1986.
国府町から記録されている。
 4. *Aethina maculicollis* REITTER クロモ
ンムクゲケシキスイ
吉城郡古川町猪臥山 2.VI.1986.
大野郡白川村天生峠 1.VI.1986.
大和町から記録されている。
 5. *Cychramus dorsalis* REITTER キイロセ
マルケシスイ
大野郡白川村天生峠 1.VI.1986.
養老, 国府町から記録されている。
 6. *Cyllodes dubius* (REITTER) ニセク
ロマルケシキスイ
吉城郡上宝村新穂高 1.VIII.1986.
 7. *Cyllodes semiglobosus* (REITTER)
マルマルケシキスイ
吉城郡上宝村新穂高 1.VIII.1986.
 8. *Librodor binaevus* (REITTER)
ヒラタオニケシキスイ
吉城郡古川町猪臥山 1.VI.1986.
北濃から記録されている。
 9. *Librodor pantherinus* (REITTER)
ヒョウモンケシキスイ
吉城郡古川町猪臥山 2.VI.1986.
国府町から記録されている。
 10. *Librodor rufiventris* (REITTER)
アカハラケシキスイ
吉城郡古川町猪臥山 1.VI.1986.
北濃, 国府町から記録されている。
Biphyllidae ムクゲキスイムシ科
 1. *Biphyllus inaequalis* (REITTER)
ナミゲムクゲキスイ
吉城郡上宝村平湯 9.VII.1986.
 2. *Biphyllus humeralis* (REITTER)
カタモンムクゲキスイ
吉城郡古川町猪臥山 1.VI.1985.
 3. *Biphyllus suffusus* (WOLLASTON)
ベニモンムクゲキスイ
吉城郡古川町猪臥山 2.VI.1986.
Cryptophagidae キスイムシ科
 1. *Serratormaria tarsalis* NAKANE et
Hisamatsu ヒラムネマルキスイ
吉城郡古川町猪臥山 1.VI.1986.
吉城郡上宝村平湯 31.VII.1986.
 2. *Serratormaria vulgaris* SASAJI ササマ
ルキスイ
郡上郡高鷲村大日岳 31.V.1987.
大野郡白川村天生峠 1.VI.1986.
吉城郡古川町猪臥山 1.VI.1985.4 exs.
吉城郡上宝村平湯 31.VII.1986.
Phalacridae ヒメハナムシ科
 1. *Merobrachys bimaculatus*

(MATSUMURA) フタホシヒメハナムシ
吉城郡古川町猪臥山 1.VI.1985.

Lathridiidae ヒメマキムシ科

1. *Stephostethus chinensis* (REITTER)

ヒメマキムシ

吉城郡上宝村平湯 1/2.VI.1985. 3 exs.

吉城郡古川町猪臥山 2.VI.1986.

2. *Cartodere constricta* (HUMMEL) クビ

レヒメマキムシ

吉城郡古川町猪臥山 1.VI.1985.

3. *Corticara gibbosa* (HERBEST) ウス

チャケシマキムシ

吉城郡古川町猪臥山 1.VI.1985.

Erotylidae オオキノコムシ科

1. *Neotriplax atrata* LEWIS クロハバビロ

オオキノコ

吉城郡古川町猪臥山 2.VI.1986.

吉城郡上宝村新穂高 1.VIII.1986.

可見市から記録されている (川原, 1988).

2. *Triplax discicollis* LEWIS セモンチビ

オオキノコ

吉城郡上宝村新穂高 1.VIII.1986. 3 exs.

国府町から記録されている.

3. *Aporotritoma laetabilis* (LEWIS)

セグロチビオオキノコ

吉城郡古川町猪臥山 1.VI.1985.

吉城郡上宝村新穂高 9.VII.1988.

徳山村の記録がある.

4. *Tritoma niponensis* (LEWIS) クロチ

ビオオキノコ

郡上郡高鷲村蛭ヶ野高原 2.VI.1986.

吉城郡古川町猪臥山 2.VI.1986. 4 exs.

国府町, 関市, 可見市, 徳山村の記録がある.

5. *Tritoma sobrina* (LEWIS) ベニモン

チビオオキノコ

吉城郡古川町猪臥山 1.VI.1985.

国府町, 上石津町 (生川, 1984) の記録がある.

6. *Tritoma tripartitaria* (LEWIS) カタバ

ニチビオオキノコ

吉城郡古川町猪臥山 1.VI.1985. 3 exs.

7. *Tritoma maculifrons* (LEWIS) ミツ
ボシチビオオキノコ

吉城郡古川町猪臥山 1.VI.1985.

8. *Tritoma centralis* (LEWIS) マエグロ
チビオオキノコ

養老郡養老町養老 17.X.1954.OHTAKE 採集

9. *Episcapha gorhami* LEWIS ミヤマオビ
オオキノコ

吉城郡古川町猪臥山 2.VI.1986. 2 exs.

上石津町, 可見市から記録されている.

Languriidae コメツキモドキ科

1. *Henoticonus triphyloides* (REITTER)

チビコメツキモドキ

吉城郡上宝村平湯 1/2.VI.1985.

2. *Languriomorpha lewisi* (CROTCH)

ルイスコメツキモドキ

吉城郡上宝村平湯 1/2.VI.1985. 3 exs.

国府町から記録がある.

Coccinellidae テントウムシ科

1. *Serangium japonicum* CHAPIN クロツ
ヤテントウ

郡上郡高鷲村蛭ヶ野高原 2.VI.1986.

2. *Serangium punctum* MIYATAKE ズグ
ロツヤテントウ

大野郡白川村天生峠 1.VI.1986.

郡上郡高鷲村蛭ヶ野高原 2.VI.1986.

3. *Pseudoscymnus hareja* (WEISE)

ハレヤヒメテントウ

大野郡白川村天生峠 1.VI.1986. 2 exs.

4. *Pseudoscymnus seboshii* (OHTA)

セボシヒメテントウ

吉城郡上宝村平湯 1/2.VI.1985.

5. *Nephus phosphorus* (LEWIS) アトホ
シヒメテントウ

吉城郡古川町猪臥山 1.VI.1985.

6. *Scymnus japonicus* WEISE クロヒメテ
ントウ

吉城郡古川町猪臥山 1.VI.1985. 2 exs.

吉城郡上宝村平湯 31.VII.1986. 2 exs.

7. *Scymnus takabayashii* (OHTA)

タカバヤシヒメテントウ

- 吉城郡古川町猪臥山 1.VI.1985.
 吉城郡上宝村平湯 1/2.VI.1985.2 exs.
8. *Rodolia cardinalis* (MULSANANT)
 ベダリアテントウ
 岐阜市金華山 12.VI.1961.
9. *Coccinella ainu* LEWIS アイヌテントウ
 吉城郡上宝村平湯 31.VII.1988.
10. *Coccinella explanata* MIYATAKE ココノ
 ホシテントウ
 郡上郡高鷲村蛭ヶ野高原 10.VI.1986.2 exs.
- Mychothenidae マルテントウダマシ科
1. *Dexialia minor* (CHUJO) ヒメマルガ
 タテントウダマシ
 吉城郡古川町猪臥山 1.VI.1985.
2. *Bystodes orbicularis* (GORHAM)
 マルガタテントウダマシ
 吉城郡古川町猪臥山 1.VI.1985.
 斎藤 (1987) において記録した。高井 (1989)
 も高山市から記録した。
- Endomychidae テントウムシダマシ科
1. *Saula japonica* GORHAM キイロテント
 ウダマシ
 岐阜市金華山 12.VI.1961. 桐山採集.
2. *Mycetina amabilis* GORHAM キボシテ
 ントウダマシ
 吉城郡古川町猪臥山 1.VI.1985.
 国府町からの記録がある。
3. *Mycetina rufipennis* (MOTSCHULSKY)
 ベニバナテントウダマシ
 吉城郡上宝村新穂高 1.VIII.1986.
- Colydiidae ホソカタムシ科
1. *Cicones niveus* SHARP クロモンヒメヒ
 ラタホソカタムシ
 吉城郡古川町猪臥山 1.VI.1985.
2. *Endophloeus serratus* SHARP ノコギリ
 ホソカタムシ
 吉城郡古川町猪臥山 1.VI.1985.
 国府町からの記録がある。
- Tenebrionidae ゴミムシダマシ科
 ここでは従来ハムシダマシ科, クチキムシ科
 として扱われてきたものも, この科に含めて
 おく.
1. *Gonocephalum sexuale* (MARSEUL)
 ホソスナゴミムシダマシ
 吉城郡上宝村平湯 1/2.VI.1985.2 exs.
2. *Atasthalomorpha dentifrons* (LEWIS)
 クワガタゴミムシダマシ
 吉城郡上宝村新穂高 1.VIII.1986.
 国府町からの記録がある。
3. *Platydemia kurama* NAKANE マルツヤ
 キノコゴミムシダマシ
 吉城郡古川町猪臥山 1.VI.1986.
4. *Basanus erotyloides* LEWIS ヨツボシゴ
 ミムシダマシ
 吉城郡古川町猪臥山 1.VI.1986.
 国府町からの記録がある。
5. *Tarpela elegantula* (LEWIS) ヒメマ
 ルムネゴミムシダマシ
 吉城郡古川町猪臥山 1.VI.1986.
6. *Misolampidius rugipennis* LEWIS
 ヒサゴゴミムシダマシ
 吉城郡上宝村平湯 1/2.VI.1985.
 国府町からの記録がある。
7. *Misolampidius okumurai* NAKANE
 ツヤヒサゴゴミムシダマシ
 吉城郡上宝村平湯 30.VII.1988.
 国府町からの記録がある。
8. *Strongylium impigrum* LEWIS ヒメナ
 ガキマワリ
 吉城郡古川町猪臥山 1.VI.1985.
9. *Strongylium brevicorne* LEWIS ウスイ
 ロゴミムシダマシ
 吉城郡上宝村平湯 31.VII.1986.
10. *Arthromacra decora* (MARSEUL)
 アオハムシダマシ
 吉城郡古川町猪臥山 1.VI.1986. 多数
 吉城郡上宝村平湯 3.VIII.1986. 多数
 吉城郡上宝村新穂高 1.VIII.1986. 多数
 国府町からの記録がある。
11. *Macrolagria robusticeps* (LEWIS)
 クロケブカハムシダマシ
 吉城郡上宝村平湯 1/2.VI.1985.5 exs.

12. *Allecula melanaria* MAKLIN クチキムシ
吉城郡上宝村平湯 31.VII.1986.

13. *Allecula simiola* LEWIS ウスイロクチ
キムシ
吉城郡上宝村平湯 31.VII.1986.

14. *Mycetochara scutellaris* LEWIS ムネア
カヒメクチキムシ
吉城郡上宝村笠ヶ岳 1.VIII.1988.

Mycetophagidae コキノコムシ科

1. *Mycetophagus ater* (REITTER) クロ
コキノコムシ
吉城郡古川町猪臥山 2.VI.1986. 2 exs.

2. *Parabaptistes reitteri* (LEWIS) アカ
バヒゲボソコキノコムシ
吉城郡古川町猪臥山 2.VI.1986. 4 exs.

Salpingidae チビキカワムシ科

1. *Elacatis kraatzii* (REITTER) オオクチ
キムシダマシ
吉城郡古川町猪臥山 1.VI.1986.
郡上郡高鷲村大日岳 31.V.1987.

2. *Istrisia rufobrunnea* LEWIS オオアカ
チビキカワムシ
吉城郡上宝村新穂高 1.VIII.1986.

斎藤・生川 (1987) において記録したものであるが、たいへん記録の少ない種であるので、再録しておく。高井 (1989) も明方村から記録した。

Pyrochroidae アカハネムシ科

この科については、最近桐山ほか (1989) で記録したので、既知産地については、この文献以外のものをあげておくことにする (この中にもあっても他の文献に記録されたものは拾ってある)。

1. *Tydessa lewisi* (PIC) アオグロアカハ
ネムシ
吉城郡古川町猪臥山 2.VI.1986.
徳山村から記録されている。

2. *Pseudopyrochroa peculiaris* (LEWIS)
ウスイロアカハネムシ
吉城郡上宝村平湯 3.VIII.1986.

3. *Pseudopyrochroa japonica* (HEYDEN)

オニアカハネムシ

吉城郡古川町猪臥山 1.VI.1985. 4 exs.
吉城郡上宝村平湯 1/2.VI.1985.

4. *Pseudopyrochroa flavilabris* BLAIR
ムナグロオニアカハネムシ
郡上郡高鷲村大日岳 31.V.1987.

5. *Pseudopyrochroa laticollis* (LEWIS)
ムナビロアカハネムシ

吉城郡上宝村平湯, 不破郡垂井町不破之滝,
郡上郡高鷲村大日岳, 不破郡関ヶ原町祖父谷,
吉城郡古川町猪臥山, 大野郡白川村天生峠
この種については、斎藤が別報で論じるの
で産地のみあげておく。

6. *Pseudopyrochroa vestiflua* (LEWIS)
アカハネムシ
吉城郡古川町猪臥山 1.VI.1986. 2 exs.
国府町から記録がある。

Melandryidae ナガクチキムシ科

1. *Abdera scriptipennis* LEWIS カギモン
ホソナガクチキ
吉城郡上宝村平湯 9.VII.1988. 5 exs.

2. *Xylita livida* (SAHLBERG) ツツホソナ
ガクチキムシ
吉城郡上宝村平湯 9.VII.1988.

3. *Phloeotrya flavitarsis* (LEWIS) キオ
ビホソナガクチキ
吉城郡古川町猪臥山 1.VI.1986. 2 exs.

4. *Phloeotrya rufoventris* NOMURA ハラア
カホソナガクチキ
吉城郡上宝村平湯 31.VII.1986. 4 exs.

5. *Phloeotrya obscura* (LEWIS) ビロウド
ホソナガクチキ
吉城郡上宝村平湯 9.VII.1988. 2 exs.
吉城郡古川町猪臥山 1.VI.1985. 2 exs.

6. *Mikadonius gracilis* LEWIS キスジナガ
クチキ
吉城郡上宝村平湯 31.VII.1986.

7. *Ivania coccinea* LEWIS セアカナガクチキ
吉城郡古川町猪臥山 1.VI.1986.

8. *Melandrya mongolica* SOLSKY アカア
シナガクチキ

- 吉城郡古川町猪臥山 1/2.VI.1986.15 exs.
9. *Melandrya quadrisignata* NAKANE et HAYASHI ヨツモンナガクチキ
吉城郡古川町猪臥山 1/2.VI.1986.3 exs.
10. *Melandrya gloriosa* LEWIS アオバナガクチキ
吉城郡古川町猪臥山 1/2.VI.1986.6 exs.
11. *Prothalia ordinaria* (LEWIS) ヘリアカナガクチキ
吉城郡上宝村平湯 9.VII.1988.
吉城郡古川町猪臥山 2.VI.1986.
12. *Prothalia flavipennis* (NAKANE et HAYASHI) キバネナガクチキ
吉城郡上宝村平湯 31.VII.1986.2 exs.,9.VII.1988.
13. *Prothalia pictipennis* (LEWIS) イツモンナガクチキ
吉城郡古川町猪臥山 2.VI.1986.2 exs.
- Cephaloidae クビナガムシ科
1. *Cephaloon pallens* (MOTSCHULSKY) クビナガムシ
吉城郡古川町猪臥山 2.VII.1986.2 exs.
大野郡白川村天生峠 1.V.1986.2 exs.
大野郡白川村白水 10.VIII.1986.
国府町から記録がある。
- Oedemeridae カミキリモドキ科
1. *Xanthochroa deformis* (LEWIS) ハラグロカミキリモドキ
吉城郡上宝村平湯 31.VII.1986.
2. *Ezonacerda nigripennis* (MATSUMURA) クロカミキリモドキ
吉城郡上宝村新穂高 1.VIII.1986.3 exs.
国府町から記録されている。
3. *Oedemeronia lucidicollis* (MOTSCHULSKY) モモフトカミキリモドキ
吉城郡古川町猪臥山 1.VI.1986.
関市から記録されている(宮野ほか,1983).
- Meloidae ツチハンミョウ科
1. *Meloe violaceus* LINNE ムラサキオオツチハンミョウ
郡上郡高鷲村大日岳 31.V.1987.

Anthicidae アリモドキ科

1. *Neostereopalpus niponicus* (LEWIS) ケナガクビボソムシ
吉城郡上宝村平湯 30.VII.1988.
上宝村, 恵那市, 白川村(高井,1987), 中津川市(河路,1989)から記録されている。
2. *Stereopalpus gigas* (MARSEUL) オオクビボソムシ
吉城郡上宝村平湯 30.VII.1988.
3. *Anthicus fugiens* MARSEUL アカホソアリモドキ
郡上郡高鷲村大日岳 31.V.1987.

Aderidae ニセクビボソムシ科

1. *Syzeton brunnidorsus* (MARSEUL) セグロニセクビボソムシ
郡上郡高鷲村大日岳 31.V.1987.

Cerambycidae カミキリムシ科

この科については、「岐阜県の昆虫」以後の記録も,最近野平氏がまとめておられるので,既知産地は省略する。

1. *Asemum amurense* KRAATZ マルクビヒラタカミキリ
吉城郡古川町猪臥山 1.VI.1986.4 exs.
2. *Evodinus borealis* (GYLLENHAL) クモマハナカミキリ
吉城郡上宝村笠ヶ岳 1.VIII.1988.
3. *Strangalia koyaensis* MATSUSHITA コウヤホソハナカミキリ
吉城郡上宝村笠ヶ岳 1.VIII.1988.
4. *Necydalis harmandi* PIC クロホソコバネカミキリ
吉城郡上宝村平湯 31.VII.1986.
5. *Phymatodes testaceus* (LINNE) チャイロホソヒラタカミキリ
吉城郡古川町猪臥山 1.VI.1985.2 exs.
6. *Phymatodes quadrimaculatus* GRESSITT ヨツボシチビヒラタカミキリ
吉城郡古川町猪臥山 1.VI.1986.
7. *Schwarzerium quadricolle* (BATES) アオカミキリ
吉城郡上宝村笠ヶ岳 1.VIII.1988.

8. *Plagionotus christophi* (KRAATZ)
クリストフコトラカミキリ
吉城郡古川町猪臥山 1.VI.1986. 4 exs.
9. *Monochamus nitens* (BATES) シラフ
ヒゲナガカミキリ
吉城郡上宝村新穂高 1.VIII.1986.
10. *Doiuis divaricata* (BATES) ドイカミ
キリ
吉城郡古川町猪臥山 1.VI.1985.
11. *Eumecocera unicolor* (KANO) クロ
ニセリンゴカミキリ
吉城郡上宝村平湯 1/2.VI.1985.
- ノコムシ科甲虫. 佳香蝶, 36 (137) : 6.
大平仁夫・鳥飼兵治. 1971. 木曾御岳山のコメ
ツキムシについて. 生物教育, 16 : 89-94.
———. 1973. 岐阜県飛騨地方のコ
メツキムシについて. 生物教育, 18 : 33-42.
斎藤昌弘. 1987. マルガタテントウダマシの採
集例. 月刊むし, (199) : 39-40.
斎藤昌弘・生川展行. 1987. オオアカチビキ
カワムシの2産地. 月刊むし, (201) : 38-39.
鈴木 功. 1986. 笠ヶ岳連峰の甲虫相(鞘翅目).
岐阜県博物館調査研究報告(7) : 33-55.
鈴木 互. 1989. 岐阜県徳山村のコメツキムシ
科甲虫. 旧徳山村地域動植物調査報告書 : 109-
117.
高井 泰. 1980. ヒラタムシ科. 関高生物, 1 :
21.
高井 泰. 1987. 岐阜県で採集したアリモドキ
科およびニセクビボソムシ科. 佳香蝶, 39(150) :
17-18.
———. 1988. 岐阜県のゴミムシ科およびホ
ソクビゴミムシ科. 生物教育, 32 : 140-159.
———. 1989. クロバヒシベニボタルの岐阜
県からの記録. 月刊むし, (217) : 38-39.
———. 1989. オオアカチビキカワムシの岐
阜県からの記録. 月刊むし, (226) : 8.
———. 1989. 岐阜県からマルヒメキノコム
シの記録. 佳香蝶, 41 (157) : 13.
———. 1989. ムネアカセンチコガネの高山
市からの記録. 佳香蝶, 41 (157) : 13.
———. 1989. マルガタテントウダマシの岐
阜県からの記録. 佳香蝶, 41 (157) : 14.
鳥飼兵治. 1968. 飛騨地方の鞘翅目の分布につ
いて. 生物教育, 13 : 137-154.

引用文献

- 長谷川道明・野平照雄・金森伸一・青木哲郎・
高井泰. 1989. 旧徳山村地域の甲虫類. 旧徳
山村地域動植物調査報告書 : 55-107. 岐阜県
博物館.
- 穂積俊文. 1983. 東海甲虫誌(第26報). 佳香蝶,
35 (134) : 21-28.
———. 1984. 東海甲虫誌(第27報). 佳香蝶,
36 (137) : 1-5.
———. 1986. 東海甲虫誌(第28報). 佳香蝶,
38 (145) : 1-9.
- 川原 誠. 1988. 可児市(岐阜県)の甲虫類 I
オオキノコムシ科. 啓蟄, (17) : 9-11.
- 笠原須磨生. 1987. 日本産歩行虫ノートⅢ : キョ
ウトオオナガゴミムシについて. 甲虫ニュー
ス, (78) : 5-6.
- 河路掛吾. 1989. アリモドキ科およびニセクビ
ボソムシ科の採集記録. 佳香蝶, 41 (157) :
14.
- 桐山 功. 1989. 岐阜県で採集されたコメツキ
ムシ. 啓蟄, (18) : 17-24. pl. 1.
- 桐山 功・高井 泰・青木哲郎. 1989. 岐阜県
産アカハネムシ科甲虫の記録. 啓蟄, 7 (20) :
14-17.
- 宮野伸也・柴田佳章・安藤 惇. 1983. 岐阜県
百年公園の昆虫相Ⅱ. 岐阜県博物館調査研究
報告, (4) : 23-37.
- 生川展行. 1984. 岐阜県上石津町で得たオオキ

お知らせ

本誌バックナンバーは全巻そろっております。入手希望者は、下記連絡先へ問い合わせして下さい。

連絡先：岐阜市柳戸1番1

岐阜大学教育学部生物学研究室気付
岐阜県昆虫分布研究会

オオマエキトビ

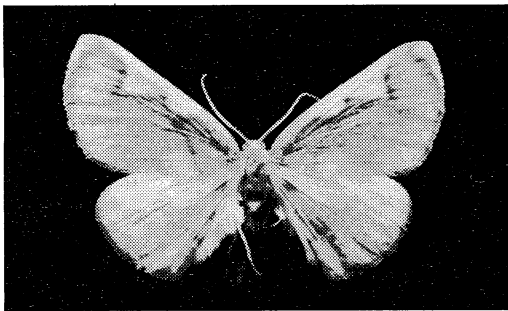
エダシャクを岐阜県で採集

尾藤成人 (Narihito Birō)

岐阜県昆虫分布研究会会員である田部達也氏からいただいた蛾類標本を整理していたところ、オオマエキトビエダシャク (*Nothomiza aureolaria* INOUE) が岐阜市金華山において採集されていたので報告する。本種は特に珍しい種とは思われないが、筆者は岐阜県下における他の採集記録を知らない。

貴重な標本を提供いただいた田部達也氏に対しお礼申し上げます。

岐阜市金華山 26-III-1989 1♂。



Nothomiza aureolaria オオマエキトビエダシャク

文 献

井上 寛 (1982) シャクガ科。井上寛ほか、日本産蛾類大図鑑 1 : 563。

訂 正 本誌8巻23号、金森伸一・金森美和子氏の報文に誤植がありました。下記のとおり訂正するとともに、おわびいたします。

11ページ英文タイトルを以下の如く訂正

Distribution survey report of "Zephyrs" group, etc. by collecting eggs and Larvae in their early stage. Part (II)

本文1行目、(金森, 1981)を(金森, 1988)に訂正

14ページ写真1の説明、タカサゴミドリシジミの卵をニシカゼミドリシジミの卵に、写真2の説明ニシカゼミドリシジミの卵をタカサゴミドリシジミに訂正

多治見市でアシナガバチの巣を襲うヒメスズメバチを見る

高井 泰 (Yasushi TAKAI)

ヒメスズメバチ *Vespa tropica pulchra* BUYSSON は、蛋白質をアシナガバチ類の巣を襲うことによって得ている種で、従って特に珍しいことではないが、岐阜県ではこのような生態の観察例が非常に少ないので記録しておく。

1990年8月26日、多治見市市営射撃場で行なわれた国民体育大会東海大会に生徒を引率した折、競技場の射座(屋根だけの建物)の天井に作られたセグロアシナガバチ *Polistes jadwigae* DALLA TORRE の巣を1頭のヒメスズメバチが襲っているのを見た。

ヒメスズメバチは巣の下面(巣口側)に止まっており、セグロアシナガバチの方は、ヒメスズメバチが来襲した際に飛散し、巣の近くに止るものや、巣の上面に避難しているものが見られたが、ヒメスズメバチに立ち向かっていくものは1頭も見られなかった。危険を感じれば人間にさえ立ち向かって来るアシナガバチが、たった1頭のヒメスズメバチには、全くなす術が無いのは意外にさえ感じられた。

競技の最中であって、細かな観察はできなかったが、従来の観察例では、ヒメスズメバチは単独でアシナガバチの巣を襲い、その巣の利用可能な幼虫や蛹を食べ尽くすまで、繰り返し訪れるという(松浦・山根, 1984)。

文 献

松浦 誠・山根正気 (1984) スズメバチ類の比較行動学。458 pp. (特に第5章 pp. 120-172)。北大出版会。

「啓 蟄」 投 稿 規 定

1. 啓蟄への投稿は、依頼原稿や特に編集委員会で認めたものを除き、少なくとも執筆者のうち一人が岐阜県昆虫分布研究会の会員でなければならない。
2. 内容は岐阜県の昆虫に関する論説、調査記録、短報などとする。採集記、随想などは当分の間GKK通信へ投稿されたい。また外国語のもの（摘要等は除く）や重要な分類上の取扱いを含むものは原則として受け付けない。
3. 原稿には原則として横書の原稿用紙を用いるが、短報は葉書でもよい。またワープロによるものも受け付ける。なおワープロ使用の場合は1行21文字で作成すること。啓蟄専用の原稿用紙（横21文字）が必要な場合は編集委員まで申し出ていただければ郵送する。
4. 原稿は当分の間400字詰原稿用紙40枚までを限度とするが、超過分著者負担のもの、または編集委員会により特に認められたものについてはこの限りでない。
5. ワープロまたは専用の原稿用紙を使用する場合は、次のことに注意をされたい。
 - (1) 英字の大文字は1マスに1文字、小文字は2マスに3文字書く。
 - (2) 数字は原則として1マスに2文字書く。
 - (3) 短報以外のものには英文表題をつけることができる。
 - (4) 氏名は行を改めて書き、続けて（ ）内にローマ字名を書く。
6. 注や文献を記す場合、本分の右肩に小さな文字で1)などと記す表記は使用しない。
7. 昆虫や植物の種名は少なくとも文章の中で最初の1回は省略せずに書き、2回目以降は混乱のない範囲で省略してもよい。また採集年月日、採集地、個体数、採集観察者名、標本所有者などのデータは必ず明記する。なお採集年月日の表記はなるべく23.VI.1988または1988.VI.23.のように略記されたい。
8. 図は明瞭に書かれたものであること。カラー印刷は原則として受け付けない。
9. 別刷（表紙なし）は実費で作成する。希望者は原稿の1枚目に分かりやすいように必要部数を朱記すること。（現在別刷の作製費用は、1ページあたり1,500円程度）
10. 原稿は原則として返却しないが、付図は申し出があれば返却する。
11. 原稿に不備がある場合は書き直しを求める場合がある。また編集の都合上、編集者が原稿の主旨を変えない範囲で手を入れることがある。

■■■■■■啓蟄の原稿を募集します■■■■■■

- ◆ 原稿は原稿用紙に書いて下さい。
- ◆ 出来上がり11ページ(400字詰原稿用紙約40枚)以上の報文を一挙掲載するときは、超過分費用が著者負担となることがあります。
- ◆ 原稿の書き方は、「啓蟄」投稿規定(本誌12ページ)を参考にして下さい。不備な原稿は、編集者が訂正を求めることがあります。
- ◆ 英文タイトルは、要望があれば編集者がつけます。
- ◆ 原稿の送り先、照会先は下記のとおりです。
〒501-25 岐阜市芥見南山三丁目11-1
岐阜県立岐阜藍川高等学校内 田中正弘宛

啓 けいちつ 蟄

Vol.9 No.24

発行日/平成3年(1991年)12月31日

編集者/田中正弘 野平照雄

尾藤成人 高井 泰 高田 清

発行者/岐阜県昆虫分布研究会(GKK)

〒501-11 岐阜市柳戸1番1

岐阜大学教育学部内

TEL 0582 (30) 1111内線3162

郵便振替 名古屋5-8149

年額会費 3,000円

印刷所/名 港 印 刷 株 式 会 社

〒455 名古屋市港区築三町3-6

TEL (052) 652-3311