

15 (37) 1998/JAN

KENCHITSU ISSN 0913-9613

岐阜県昆虫分布研究会 (GKK)

- 岐阜県で採集されたベニボタル科甲虫(2)……桐山 功… 1
サビイロモンキハネカクシ亜属
3種の岐阜県からの記録……高井 泰… 6
岐阜県で採集したハチとアリ(3) ……高井 泰… 7

岐阜県で採集されたベニボタル科甲虫 (2)

桐山 功

Collected records of the net-winged beetles in Gifu Pref. Honshu, Japan

Isao KIRIYAMA

岐阜県のベニボタル科の甲虫は、前回の報告(桐山, 1993)では筆者の採集などをもとにして37種が記録されたが、文献によっても5種が記録されており、その時点で合計42種の記録が報告された。その後さらに県内での調査を続けることによって若干種を追加することができた。また、中根(1994)のクシヒゲベニボタル属(*Macrolycus*)に対する再検討によって本県産の同属も改訂する必要が生じてきた。クシヒゲベニボタル属とジウジベニボタル属(*Lopheros*)は、日本にはそれぞれ15種2亜種、6種3亜種が分布しているが、その属内ではどれも外部形態が類似し、区別が困難である。しかし、♂交尾器は他の属のものより強固で、その形態は種によって安定していて、これを利用すれば区別することができる。今回は追加種と上記の2属の岐阜県で採集された個体のすべての♂交尾器を調査し、まとめることができたので、これらをあわせて報告しておきたい。

なお、今回の採集記録の採集者はすべて筆者

であり、標本も筆者が保管している。

Lycidae ベニボタル科

1. *Macrolycus submontanus* NAKANE ニセミヤマクシヒゲベニボタル

Macrolycus montanus: 桐山, 1993, 啓蟄10(29):20.

本種は、中根(1994)が*M. montanus*を3種に分割したあと、中部地方から関東地方東部の広い範囲で採集した標本を模式標本に指定し、記載した種で、今まで*M. montanus* NAKANE ミヤマクシヒゲベニボタルとして岐阜県より報告されていたもののほとんどが本種であることがわかった。筆者の前回の報告(桐山, 1993)で*M. montanus*として根尾村水鳥谷、荘川村アマゴ谷、白川村大白川から記録されたもののほかに、次の地点でも採集されていたので報告しておく。

春日村美東 20.VI.1995, 1♂; 18.VII.1995, 2♀. 神岡町岩井谷 17.VII.1995, 1♂. 神岡町森

茂8. VII. 1996, 2♀. 高根村日和田19. VI. 1988, 1♂; 17. VI. 1990, 1♂. 中津川市黒井沢(恵那山) 28. VII. 1990, 1♀; 8. VIII. 1994, ♂.

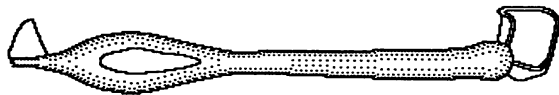
また、次の記録は、桐山(1993)が*M. flabellatus* MOTSCHULSKY クシヒゲベニボタルとして報告していたものであるが、本種であることがわかり、再録して訂正したい。

高根村日和田 17. VI. 1990, 1♂. 河合村榎峠 7. VII. 1991, 1♂.

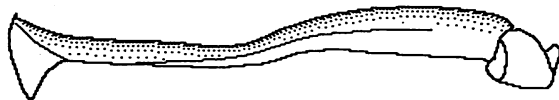
2. *Macrolycus montanus* NAKANE ミヤマクシヒゲベニボタル

岐阜市金華山 7. VI. 1994, 1♂. 岐阜市大洞 28. VI. 1996, 1♀. 美山町岩佐 10. VI. 1994, 1♂ 1♀ (pair). 御嵩町上之郷 31. V. 1994, 1♂.

前種とは外部形態が類似しているが、♂交尾器が著しく異なることにより区別できる。



背面



側面

1. *Macrolycus submontanus* NAKANE ニセミヤマクシヒゲベニボタルの♂交尾器(中津川市黒井沢産)



背面

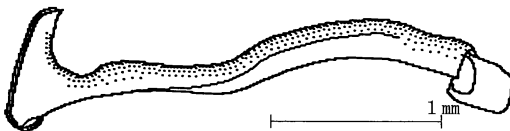


側面

2. *Macrolycus montanus* NAKANE ミヤマクシヒゲベニボタルの♂交尾器(岐阜市金華山産)



背面



側面

3. *Macrolycus flabellatus* MOTSCHULSKY クシヒゲベニボタルの♂交尾器(美山町岩佐産)

前種が比較的標高の高い山地から採集されるのに対して、本種は美濃地方の里山から採集されている。

また、美山町岩佐での標本は腐朽した細枝の集積のまわりから多数の次種とともに採集された。

3. *Macrolycus flabellatus* MOTSCHULSKY クシヒゲベニボタル

桐山(1993)が中津川市黒井沢、清見村松谷、白川村大白川、上宝村の中尾と新穂高から、長谷川など(1989)が藤橋村の白谷と冠山峠から記録しているが、次の地点からも採集されたので報告しておく。

美山町岩佐 4. VII. 1993, 2♀; 31. V. 1994, 2♂ 1♀; 10. VI. 1994, 2♂ 2♀.

4. *Macrolycus kleinei* NAKANE コクシヒゲベニボタル

上宝村左俣谷 30. VII. 1974, 1♂.

本種は、中根(1994)が*M. aemulus* BAROVSKIJ の synonym とされていたのを*M. aemulus*とは異なることに気づき、復活した種である。前胸背板の輪郭が横長の長方形に近い形をしているのでやや特異である。

また、次の記録は、桐山(1993)が*M. aemulus*として報告したものであるが、本種であることがわかったので、再録して訂正したい。

小坂町濁川温泉 23. VII. 1971, 2♂; 26. VII. 1980, 1♂. 朝日村御岳 23. VII. 1971, 2♂; 31. VII. 1980, 1♂. 上宝村右

俣谷 29.VII.1974,1 ♂. 上宝村双六岳 30.VII.1974,1♂.

5. *Macrolycus excellens* NAKANE オオクシヒゲベニボタル

白川村大白川 29.VI.1994,1♂.

岐阜県では珍しい種であるが、前胸背板の後角が垂直の板状となっているので、他の種とは区別しやすい。桐山 (1993) は1 ♀を上宝村左俣谷から記録しているが、今回は♂を採集してその交尾器も確認することができた。

6. *Macrolycus confusus* NAKANE ニセコクシヒゲベニボタル

本種は *M. aemulus* BAROVSKIJ を分割し、長野県岩魚留で採集された標本を完模式標本に指定して記載された種である。次の記録は、桐山 (1993) が *M. aemulus* として報告していたものであるが、本種であることがわかった

ので再録して訂正したい。

中津川市黒井沢 (恵那山) 10.VI.1990,1♂.

7. *Lopheros septentrionallis* (KONO) キタバニボタル

高根村野麦峠 30.VII.1989,1 ♂. 高根村子ノ原高原 12.VIII.1993,1♂1 ♀ (pair) . 上宝村右俣谷 28.VII.1960,1 ♂1 ♀. 白川村ワリ谷 7.VIII.1988,1 ♂.

本種の分布は北海道と本州であり、本州では長野県でのみ確認されていたが、これで岐阜県にも生息することがわかった。

8. *Lopheros harmandi* (BOURGEOIS) ニセジュウジベニボタル

桐山 (1993) が白川村間名古谷と上宝村平湯から記録しているが、次の標本も見いだされたので報告しておく。

高根村子ノ原高原 25.VII.1992,1 ♂.

9. *Lopheros classi*

palpis NAKANE ヒゲブトジュウジベニボタル

本種は NAKANE (1969) が上宝村平湯などで採集された標本をもとに記載した種であり、桐山 (1993) が小坂町濁河温泉、朝日村の御岳と乗鞍岳、高根村の子ノ原高原と野麦などから記録している。次の標本も採集されていたので報告しておく。

高根村日和田 30.VII.1988,1 ♂.

10. *Lopheros konoii*

NAKANE コウノジュウジベニボタル

長谷川など (1989) が藤橋村冠山峠から、齊藤・高井 (1991) が上宝村平湯から、桐山 (1993) が小坂町濁河

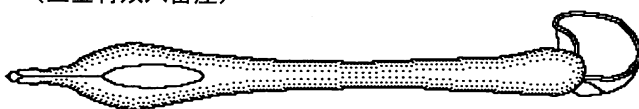


背面

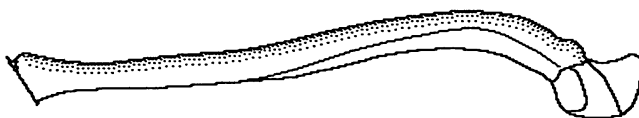


側面

4. *Macrolycus kleinii* NAKANE コクシヒゲベニボタルの♂交尾器 (上宝村双六岳産)

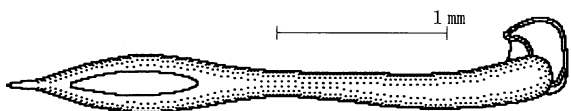


背面

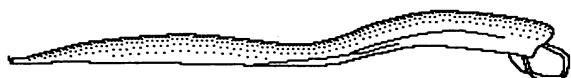


側面

5. *Macrolycus excellens* NAKANE オオクシヒゲベニボタルの♂交尾器 (白川村大白川産)



背面



側面

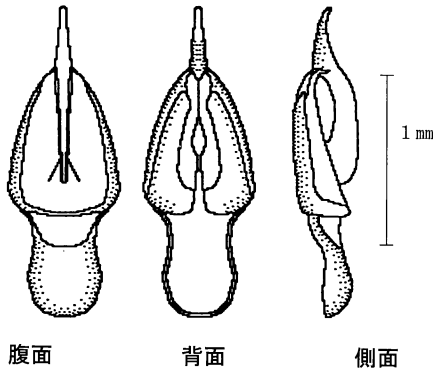
6. *Macrolycus confusus* NAKANE ニセコクシヒゲベニボタルの♂交尾器 (中津川市黒川沢産)

温泉, 朝日村の御岳, 高根村子ノ原高原, 上宝村右俣谷から記録しているが, 次の地点からも採集されているので報告しておく。

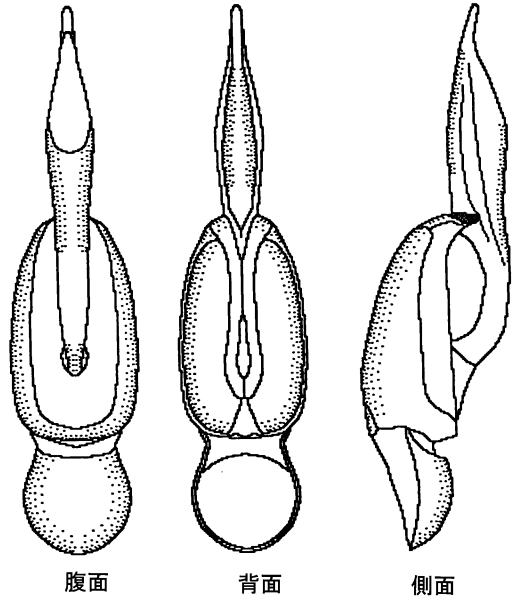
高根村日和田 30.VII.1988, 1♂; 7.VIII.1992, 1♂. 朝日村秋神高原 24.VII.1993, 1♂.
11. *Dictyoptera speciosa* OHBAYASHI ネアカヒシベニボタル

岐阜県金華山 7.VI.1994, 1♂. 美山町岩佐 4.VII.1993, 1♂2♀; 10.VI.1994, 1♂.

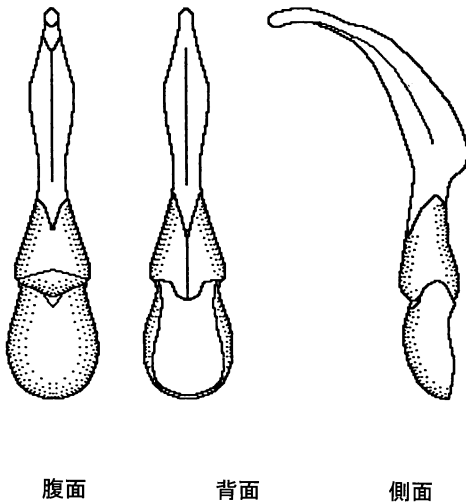
本種は OHBAYASHI (1954) が福岡県田代と愛知県段戸山の標本を模式標本に指定して記載した種であり, 記載後長野県や兵庫県, 広島県, 三重県でも採集されているようであるが, 岐阜県にも生息することがわかった。



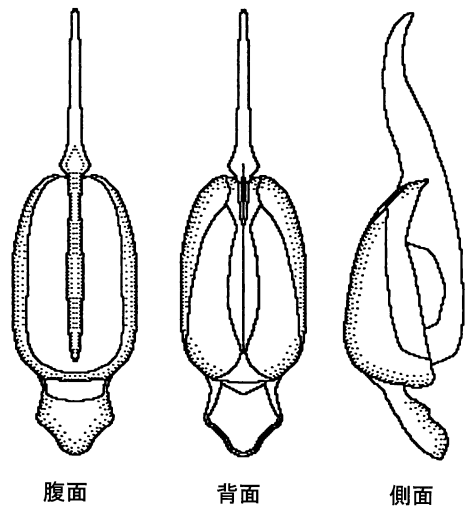
7. *Lopheros septentrionalis* (KONO) キタベニボタルの♂交尾器 (高根村野麦峠産)



9. *Lopheros classipalpis* NAKANE ヒゲブトジュウジベニボタルの♂交尾器 (高根村日和田産)



8. *Lopheros harmandi* (BOURGOIS) ニセジュウジベニボタルの♂交尾器 (高根村子ノ原高原産)



10. *Lopheros konoi* NAKANE コウノジュウジベニボタル (朝日村秋神高原産)

12. *Xylobanellus tenuis* (KONO) チュウゼンジベニボタル

小坂町濁河温泉 31.VII.1992, 1 ♂.

本種は北海道と三重県より東の本州で採集されているが、珍しい種であり、岐阜県では最初の記録である。

以上、前回までの記録から *Macrolycus aemulus* BAROVSKIJ を除いて、上述の追加種(ニセミヤマクシヒゲベニボタル, ニセコクシヒゲベニボタル, コクシヒゲベニボタル, キタバニボタル, ネアカヒシベニボタル, チュウゼンジベニボタル) 6種を加えると47種が岐阜県で確認されたことになる。

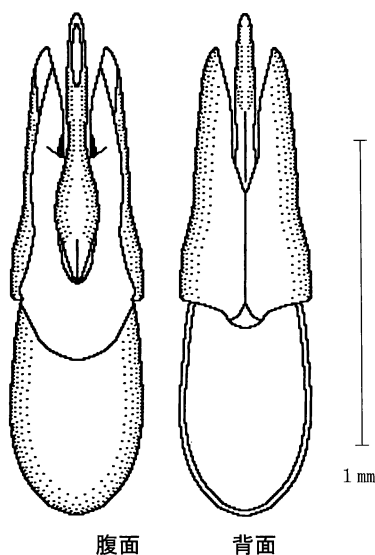
文 献

1. 長谷川道明・野平照雄・金森伸一・青木哲郎・高井泰, 1989. 旧徳山村地域の甲虫類; 旧徳山村地域動植物調査報告書: 55-107.
2. 桐山功, 1993. 岐阜県で採集されたベニボタル科甲虫; 啓蟄., 10 (29) : 1-24.
3. NAKANE, T., 1969. Fauna Japonica Lycidae (Coleopt.) Academic Press of Japan, Tokyo.
4. NAKANE, T., 1994. Revision notes on the species of the genus *Macrolycus* WATERHOUS in Japan (Coleopt; Lycidae); Trans. Nagasaki Biol. Soc., 44:3-9.
5. OHBAYASHI, K., 1954. Five new species of Lycidae from Japan (Coleoptera); Mushi, Fukuoka, 26 (6) : 19-20.
6. 齊藤昌弘・高井泰. 1991. 岐阜県で採集した甲虫類; 啓蟄., 9 (24) : 1-6.

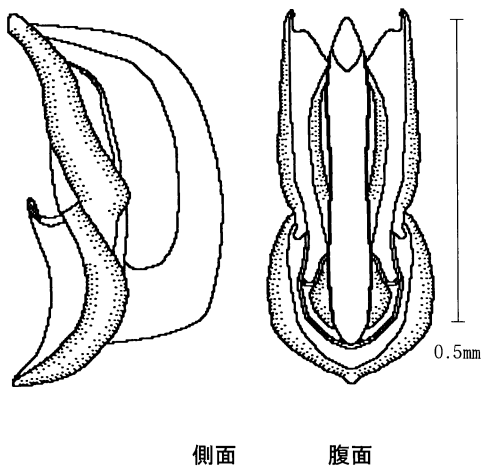
訂 正

本誌14 (36) 11ページの「ツヤケシフトヒラタコメツキ雄の記録」の写真説明に誤りがありました。正しくは下記のとおりです。お詫びして訂正いたします。

ツヤケシフトヒラタコメツキの雄(右) (体長9mm) と雄(左) (体長13.5mm)



11. *Dictyoptera speciosa* OHBAYASHI ネアカヒシベニボタルの♂交尾器 (美山町岩佐産)



12. *Xylobanellus tenuis* (KONO) チュウゼンジベニボタルの♂交尾器 (小坂町濁河温泉産)

お知らせ

本誌バックナンバー入手希望者は、下記連絡先へ問い合わせてください。

連絡先: 岐阜県昆虫分布研究会

〒501-1112 岐阜市柳戸1番1 岐阜大学教育学部内

TEL 058 (293) 2556

サビイロモンキハネカクシ亜属3種の岐阜県からの記録

高井 泰

Three *Ocybus* species from Gifu Prefecture (Coleoptera, Staphylinidae)

Yasushi TAKAI

日本産サビイロモンキハネカクシ亜属は直海俊一郎博士の研究により18種になった(Naomi, 1992)。その結果過去の記録については見直しが必要となった。岐阜県については渡辺泰明博士によって記載されたヒダサビイロモンキハネカクシの他、*O. hagai*(養老)*O. kisonus*(高根村)が直海博士の論文に含まれている。

私の採集した標本を直海博士に見ていただいたところ次のような同定結果をいただいたので記録しておきたい。同定をいただいた上に、副模式標本を含む比較標本を恵みいただいた直海博士に厚くお礼申し上げたい。

なお特別保護地域での調査は、環境庁の許可を得て行ったものである。標本は直海博士と私が保管している。

1. *Ocybus hidanus* WATANABE ヒダサビイロモンキハネカクシ

- 朝日村：胡桃島 (2♂♂, 1992. VI. 25/27)
 小坂町：濁河 (1♂, 1993. IX. 6/8)
 上宝村：槍平 (1♂, 1987. VIII. 8)
 鏡平 (1♀, 1988. VIII. 7)
 小池新道 (2♂♂, 1988. IX. 15)

鈴木 (1986) により初め未記載種として報告され、その時の標本によって、後にWatanabe (1987) により記載された種である。北アルプスと御岳の比較的標高の高い地域から得られている。

白山から*O. hakusanus*が記載されているが、岐阜県側からの記録は、私はまだ知らない。

2. *Ocybus yuinus* NAOMI

- 朝日村：胡桃島 (1♂, 1992. VIII. 20/21)
 国府町：宇津江谷 (2♀♀, 1990. VIII. 28/31)
 大和町：内ヶ谷 (1♂1♀, 1995. VIII. 10)

前種と重なる部分もあるが、より標高の低い地域に分布するもののようである。静岡県から記載された種で、愛知県瀬戸市でも採集した。

3. *Ocybus kisonus* NAOMI

小坂町：濁河 (1♂, 1992. IX. 6/8)

大型種でオオサビイロモンキハネカクシと呼ばれていたものの一部である。種名の通り木曾御岳周辺で採集されているが、正模式標本は常念岳産である。

岐阜県からは*hagai*を含め、4種が知られることになった。なお七宗町からは種名不詳の記録がある(鈴木, 1993)。

文 献

- Naomi, S-I. (1992) Taxonomic studies on the subgenus *Protocybus* Muller of the genus *Ocybus* Leach (Coleoptera: Staphylinidae) of Japan, I. Nat. Hist. Res., 2 (1) :53-64.
 Naomi, S-I. (1992) *ibid.* II. Akitu (n.s.), (127) :1-12.
 Naomi, S-I. (1992) *ibid.* III. Jpn. J. Ent., 60 (1) :137-147.
 鈴木 功. 1986. 笠ヶ岳連峰の昆虫相(鞘翅目). 岐阜県博調研報, (7) :33-55.
 鈴木 功. 1993. 第三節昆虫. 七宗町史通史編:72-87.
 Watanabe, Y. (1987) A new *Ocybus* (Coleoptera, Staphylinidae) collected on the Northern Japanese Alps, Central Honshu, Japan. Bull. Gifu Pref. Mus., (8) :43-47.

岐阜県で採集したハチとアリ (3)

高井 泰

Notes on the Hymenoptera in Gifu Prefecture (3).

Yasushi TAKAI

本報(1)を啓蟄11 (31/32) に掲載していただいた折り、編集方で英文表題を付けていただいたが、私の趣味で、上記のように改題したい。なお本報の(2)は北九州昆虫趣味の会の会誌「北九州の昆虫」43 (2) に掲載されている。

なお同定は今回も福井昆虫研究会の羽田義任氏にお願いした。多忙な中、時間を割いて下さる羽田氏に、心からお礼申し上げたい。

1. 瑞浪市稲津町で採集したハチ類

1996年9月21日、岐阜県高等学校教育研究会生物部会の生物相調査委員会の研修会が瑞浪市・山岡町で行われた際に、麗澤瑞浪高校敷地内で採集したハチ類を記録しておく。お世話になった同委員会の先生方にお礼申し上げる。

Eumenes micado CAMERON ミカドトックリバチ
2♂♂

Eumenes rubronotatus rubronotatus PEREZ
ムモントックリバチ
1♂

前種とともに植栽されたシソ (アオジソ) の花に来ていた。

Vespula flavipes lewisii (CAMERON) クロスズメバチ
1♀

Megachile tsurugensis COCKERELL ツルガハキリバチ
1♀

Tetralonia mitsukurii COCKERELL ミツクリヒゲナガハナバチ
1♀

2. 山岡町田代で採集したハチ類

前記の研修会の折り立ち寄った山岡町田代で、以下のハチ類を採集した。採集日は同日である。

Eumenes micado CAMERON ミカドトックリバ

チ

1♂

Eumenes rubronotatus rubronotatus PEREZ
ムモントックリバチ
1♀

Vespa tropica pulchra BUYSSEON ヒメスズメバチ
1♀

Megachile yasumatsui HIRASHIMA ヤスマツハキリバチ
1♀

珍しい種ということである。

3. 大和町内ヶ谷で採集したハチ類

同地で採集したハチ類は、本報の(2)で既に記録したが、見落としした標本があったので、記録しておく。

Anoplius sp. クロハベッコウの一種
1♀.1995.X.14

Vespa simillima xanthoptera CAMERON キイロスズメバチ
1♀.1995.X.1

Vespa analis insularis DALLA TORRE コガタスズメバチ
1♀.1995.X.1

Lasioglossum blackistoni SAKAGAMI et
MUNAKATA ブラキストンコハナバチ
1♂,1995.X.1

Lasioglossum apristum (VACHAL) ニジイロコハナバチ
1♂,1995.X.14

Andrena mitakesis HIRASHIMA アキノヤマテヒメハナバチ
1♀,1995.X.1

Bombus diversus diversus SMITH トラマルハナバチ
1♀,1995.IX.15

4. 岐阜市達目洞のハチ類

以前にも数種記録したが、追加しておく。採集したのは、洞中央を流れる小川の周囲である。

MUTILLIDAE アリバチ科

Myrmosa nigrofasciata YASUMATSU アリバチモドキ

1 ♂, 1996. IX. 24

SCOLIIDAE ツチバチ科

Campsomeris prismatica SMITH キンケハラナガツチバチ

1 ♂, 1996. IX. 24

POMPILIDAE ベッコウバチ科

Dipogon sp. ヒメベッコウの一種

1 ex., 1996. IX. 22

Auplopus obtusus (PEREZ) クロハヒメベッコウ

1 ♀, 1996. IX. 24

Auplopus pygialis (PEREZ) シロハヒメベッコウ

1 ♂, 1995. VI. 4

EUMENIDAE ドロバチ科

Anterhynchium flavomarginatum micado

(KIRSCH) オオフタオビドロバチ

1 ♂, 1996. IX. 24

Eumenes rubronotatus rubronotatus PEREZ

ムモントックリバチ

1 ♀, 1996. IX. 22

Eumenes micado CAMERON ミカドトックリバチ

1 ♂, 1996. IX. 22; 1 ♂, 1996. IX. 24

Stenodynerus chinensis simillimus SK.

YAMANE et GUSSENLEITER カタグロチビドロバチ

1 ♀, 1996. IX. 22

VESPIDAE スズメバチ科

Polistes chinensis antennalis PEREZ フタモンアシナガバチ

1 ♂ 1 ♀, 1996. IX. 24

Vespula flavipes lewisii (CAMERON) クロスズメバチ

1 ♀, 1996. IX. 24

COLLETIDAE ムカシハナバチ科

Colletes patellatus PEREZ アシプトムカシハナバチ

1 ♂, 1996. IX. 24

MEGACHILIDAE ハキリバチ科

Megachile tsurugensis COCKERELL ツルガハキリバチ

1 ♀, 1996. IX. 22; 1 ♀, 1996. IX. 24

HALICTIDAE コハナバチ科

Lasioglossum japonicum (DALLA TORRE) ニッポンチビコハナバチ

1 ♂, 1996. IX. 24

ANTHOPHORIDAE コシブトハナバチ科

Ceratina japonica COCKERELL ヤマトツヤハナバチ

1 ♀, 1996. IX. 24

APIDAE ミツバチ科

Apis cerana japonica R DOSZKOWSKY ニホンミツバチ

1 ♀, 1996. IX. 24

Apis mellifera LINNE セイヨウミツバチ

1 ♀, 1996. IX. 22; 1 ♀, 1996. IX. 24

5. 萩原町四美で採集したハチ類

1996年の夏から秋にかけて数度萩原町四美で甲虫の調査を行った。その際に採集されたハチ類について記録しておく。調査にお誘いいただいた野平照雄氏にお礼申し上げたい。

TRIGONALIDAE カギバラバチ科

Orthogonalis elongata TERANISHI ツヤハゴロモカギバラバチ

1 ♀, 1996. VII. 8

CHRYSIDAE セイボウ科

Pseudomalus punctatus (UCHIDA) ホシツヤセイボウ

1 ♀, 1996. VIII. 21

BETHYLIDAE アリガタバチ科

Holepyris atamiensis (ASHMEAD) アタミアリガタバチ

1 ♀, 1996. VII. 8

POMPILIDAE ベッコウバチ科

Auplopus constructor (SMITH) ハナナガヒメベッコウ

2 ♀, 1996. VIII. 21

Eopompilus internalis (MATSUMURA) フタスジベッコウ

2 ♀, 1996. VIII. 21

VESPIDAE スズメバチ科

Parapolybia indica indica (SAUSSURE) ムモン
ホソアシナガバチ

2 ♂, 1996. VIII. 21

Polistes mandarinus SAUSSURE キボシアシナガ
バチ

2 ♂ 6 ♀, 1996. VIII. 21

Vespa analis insularis DALLA TORRE コガタス
ズメバチ

1 ♀, 1996. VIII. 21

Vespula shidai shidai ISHIKAWA et al. シダクロ
スズメバチ

1 ♀, 1996. VII. 8

Vespula schrenckii (RADOSZKOWSKI) ツヤクロス
ズメバチ

1 ♀, 1996. VIII. 21

SPHECIDAE アナバチ科

Ammophila infesta F. SMITH ヤマジガバチ

2 ♀, 1996. VIII. 21; 1 ♀, 1996. IX. 29

Mimumesa littoralis (BONDROIT) アシジロプセ
ン

1 ♀, 1996. VIII. 21

Psen affinis GUSSAKOVSKIJ ヤマプセン

1 ♀, 1996. VIII. 21

Trypoxylon varipes PEREZ マダラジガバチモド
キ

1 ♀, 1996. VIII. 21

HALICTIDAE コハナバチ科

Lasioglossum japonicum (DALLA TORRE) ニッ
ポンチビコハナバチ

1 ♂, 1996. VIII. 21

Lasioglossum transpositum (COCKERELL) ツヤ
チビコハナバチ

2 ♂, 1996. VIII. 21; 1 ♂, 1996. IX. 29

Lasioglossum occidens (SMITH) シロスジカタ
コハナバチ

1 ♂, 1996. VIII. 21

MEGACHILIDAE ハキリバチ科

Coelioxys acuminata NYLANDER ヒメトガリハナ
バチ

1 ♀, 1996. VIII. 21

Coelioxys yanonis YASUMATSU ヤノトガリハナバ
チ

2 ♂, 5 ♀, 1996. VIII. 21

ANTHOPHORIDAE コシブトハナバチ科

Ceratina japonica COCKERELL ヤマトツヤハナバ
チ

6 ♀, 1996. VIII. 21

APIDAE ミツバチ科

Bombus hypocrita hypocrita SMITH オオマルハ
ナバチ

2 ♀♀, 1996. VIII. 21

Bombus diversus diversus SMITH トラマルハナ
バチ

1 ♀, 1996. IX. 29

6. 明宝村寒水で採集したハチ類

萩原町の調査に向かう際に白鳥町野添から明宝村寒水に抜ける細い山道を使う。管理はあまりよくないが、標識によると野添から寒水まで10kmということで、距離はかなり短縮できる。目につくものがあるときどき車を止めて採集するが、良い環境なので思わず時間をかけてしまうこともあった。滅多に車も来ないが、釣り客は少なくないそうである。寒水はオニホソコハネカミキリの記録もあるが、桑畑も放棄されて桑も徒長してしまっている。以下は1996年7月14日に採集したものの記録。

Auplopus obtusus (PEREZ) クロハヒメベッコウ
1 ♀, 1996. VII. 14*Eumenes rubronotatus rubronotatus* PEREZ
ムモントックリバチ

1 ♂, 1996. VII. 14

Ploistes snelleni SAUSSURE コアシナガバチ
1 ♀, 1996. VII. 14*Rhopaium latronum* (KOHLE) クロギングチ
1 ♀, 1996. VII. 14*Lasioglossum nipponicola* SAKAGAMI et
TADAUCHI ニッポンカタコハナバチ

1 ♀, 1996. VII. 14

Lasioglossum exiliceps (VACHAL) ミヤマツヤコ
ハナバチ

1 ♀, 1996. VII. 14

Lasioglossum transpositum (COCKERELL) ツヤチビコハナバチ

4 ♀♀, 1996. VII. 14

Lasioglossum apristum (VACHAL) ニジイロコハナバチ

8 ♀♀, 1996. VII. 14

Nomada sheppardana okubira TSUNEKI コキマダラハナバチ

1 ♀, 1996. VII. 14

Ceratina megastigmata YASUMATSU et HIRASHIMA クロツヤハナバチ

1 ♀, 1996. VII. 14

Ceratina japonica COCKERELL ヤマトツヤハナバチ

1 ♂ 1 ♀, 1996. VII. 14

7. その他の記録

少し古い記録が多いが、眠らせてしまうよりはと思い、断片的なものを記録しておく。

Tiphia sternata PARKER ニカコツチバチ

1 ♀, 白川村大窪沼, 1996. VII. 13

Ancistrocerus melanocerus (DALLA TORRE) ケブカスジドロバチ

1 ♀, 小坂町濁河, 1993. VIII. 7

Stenodynerus tokyanus tokyanus (KOSTYLEV)

ムナグロチビドロバチ

1 ♀, 武義町富之保, 1987. V. 20

Vespula schrenckii (RADOSZKOWSKI) ツヤクロスズメバチ

1 ♀, 白川村大窪沼, 1996. VII. 13

Lestica reiteri (KOH) クラマギングチ

1 ♀, 1988. VII. 24

Crossocerus vagabundus yamatonicus

(TSUNEKI) ガガンボギングチ

1 ♀, 美並村釜ヶ滝, 1988. X. 10

Crossocerus subulatus suzukii (MATSUMURA)

スズキギングチ

1 ♀, 河合村天生峠, 1996. VIII. 12

Ectemnius martjanowii (F. MORAWITZ) アギトギングチ

1 ♂, 上宝村ワサビ平～鏡平, 1988. IX. 14/15

高地性の種とのことである。

Ectemnius lapidarius (PEREZ) メスキングチ

1 ♀, 白川村大窪沼, 1996. VII. 13

Bombus hypocrita hypocrita PEREZ オオマルハナバチ

1 ♀, 白鳥町前谷, 1996. VII. 2

Sphecodes nipponicus YASUMATSU et HIRASHIMA ヤマトヤドリコハナバチ

1 ♀, 白鳥町前谷, 1996. VII. 2

「啓 蟄」 投 稿 規 定 (抜粋)

1. 啓蟄の投稿者は、執筆者のうち一人が岐阜県昆虫分布研究会の会員でなければならない。
2. 内容は岐阜県の昆虫に関する論説、調査記録、短報などとする。
4. 原稿は当分の間は400字詰原稿用紙40枚までを限度とする。
9. 別刷は実費で作成する(著者負担)。現在、別刷の作製費用は、1ページあたり1,500円程度。
11. 原稿に不備がある場合は書き直しを求める場合がある。また編集の都合上、編集者が原稿の主旨を変えない範囲で手を入れることがある。

啓 けいちつ 蟄

Vol. 15 No. 37

発行日/平成9年(1997年) 12月31日

編集者/田中正弘 野平照雄

尾藤成人 高井 泰 高田 清

発行者/岐阜県昆虫分布研究会 (GKK)

〒501-1112 岐阜市柳戸1番1

岐阜大学教育学部山内研究室内

TEL 058-293-2256

郵便振替 00850-6-8149

年額会費 3,000円

印刷所/名 港 印 刷 株 式 会 社

〒455-0044 名古屋市港区築三町3-6

TEL 052-652-3311