

16 (38) / 1998 / JUL

KEN CHITSU ISSN 0913-9613

岐阜県昆虫分布研究会 (GKK)

神岡町山之村で採集された甲虫類 ……桐山 功… 1

岐阜県産ジョウカイボン科甲虫の記録(2)……桐山 功… 8

神岡町山之村で採集された甲虫類

桐山 功

Note on the Coleoptera of Yamanomura, Kamioka, Gifu Prefecture

Isao KIRIYAMA

神岡町の森茂、岩井谷、伊西などの集落を含む山之村地区は、標高約1000mの跡津川水系の台地で、周りを標高1500~1900mの温帯落葉樹林でおおわれた山地に取り囲まれている。筆者はこのように自然に恵まれた地域を1995~1996年に数回調査する機会に恵まれ、多数の甲虫類を採集することができた。現在までこの地域での甲虫類の記録は見たことがないので、この機会にコメツキムシ科、ベニボタル科、ジョウカイボシ科、ホタルモドキ科、ホタル科、ジョウカイモドキ科、カミキリムシ科の記録を報告しておきたい。

なお、この記録に使用した標本は全て筆者が採集し、保存している。

Elateridae コメツキ科

1. *Agrypnus binodulus binodulus*

(MOTSCHULSKY) サビキコリ

森茂 1995.VII.24.1ex. ; 1996.VII.16.1ex.

2. *Nothodes marginicollis* (LEWIS) ウスチャ

カネコメツキ

森茂 1995.VII.23.1ex. ; 1995.VIII.7.1ex. ;
1995.VIII.8.1ex. ; 1996.VI.6.1ex. 桑崎山
1996.VII.18.1ex.

3. *Gambrinus vittatus* (CANDEZE) タテジマ カネコメツキ

森茂 1995.VII.23.1ex. ; 1996.VI.5.2exs. ;
1996.VI.6.1ex. ; 1996.VII.16.1ex.

4. *Kibunea eximia* (LEWIS) ムラサキヒメカ ネコメツキ

森茂 1996.VI.6.1ex. 岩井谷 1996.VI.5.
1ex.

5. *Kibunea approximans* (LEWIS) キアシヒ メカネコメツキ

森茂 1996.VI.5.1ex. ; 岩井谷 1996.VI.5.
2exs.

桐山 (1989) が坂内村から岐阜県の初記録
をしているが、この記録で本種が飛騨地方に
も広く分布していることが分かった。

6. *Actenicerus pruinus* (MOTSCHULSKY) シモ

- フリコメツキ
 森茂 1996.VI.5.1ex. ; 1996.VI.6.3exs.
7. *Actenicerus orientaris* (CANDEZE) オオシモフリコメツキ
 岩井谷 1996.VII.17.1ex.
8. *Actenicerus aerosus* (LEWIS) コガタシモフリコメツキ
 森茂 1996.VI.5.1ex. ; 1996.VII.16.1ex.
9. *Stenagostus umberatilis* (LEWIS) オオツヤハダコメツキ
 森茂 1995.VII.23.1ex. ; 1995.VIII.8.1ex.
10. *Harminius singularis hondoensis* (KISHII) コガタムネスジダンダラコメツキ
 森茂 1995.VIII.8.1ex.
11. *Scutellathous comes comes* (LEWIS) チャイロツヤハダコメツキ
 森茂 1995.VIII.8.2exs.
12. *Hemicrepidius desertor* (CANDEZE) ヒメクロツヤハダコメツキ
 森茂 1995.VIII.7.2exs. ; 1995.VIII.8.2exs.
13. *Hemicrepidius sinuatus* (LEWIS) コクロツヤハダコメツキ
 森茂 1995.VII.23-24.2exs. ; 1995.VIII.7.1ex. ; 1996.VII.16.3exs.
14. *Hemicrepidius secessus secessus* (CANDEZE) クロツヤハダコメツキ
 森茂 1995.VII.24.1ex.
15. *Hemicrepidius jactatus jactatus* (LEWIS) メダカツヤハダコメツキ
 森茂 1995.VII.23.1ex. ; 1995.VIII.7.1ex.
 桑崎山 1996.VII.18.1ex.
 桐山 (1995) が中津川市黒井沢と春日村美東から岐阜県の初記録をしているが、この記録で本種が飛騨地方にも広く分布することが分かった。
16. *Corymbitodes concolor* (LEWIS) ホソヒラタコメツキ
 森茂 1995.VIII.8.1ex. ; 1996.VI.5.1ex. ; 1996.VI.6.2exs. 岩井谷 1996.VI.5.2exs.
17. *Corymbitodes obscuripes* (LEWIS) コゲチャホソヒラタコメツキ
 岩井谷 1996.VI.5.1ex.
18. *Acteniceromorphus tenuis* (MIWA) テングフトヒラタコメツキ
 森茂 1996.VI.5.2exs.
 桐山 (1992) が坂内村椀戸谷から岐阜県の初記録をしているが、この記録で本種は飛騨地方にも広く分布することが分かった。
19. *Calambus japonicus* (FLEUTIAUX) クロツヤヒラタコメツキ
 森茂 1995.VII.24.2exs. ; 1996.VII.16.1ex.
20. *Eanoides puerilis* (CANDEZE) シリプトヒラタコメツキ
 森茂 1996.VI.6.1ex.
21. *Gamepenthesis versipellis* (LEWIS) メスアカキマダラコメツキ
 森茂 1995.VII.24.1ex. ; 1995.VIII.7.2exs.
22. *Ampedus optabilis* (LEWIS) オオアカコメツキ
 森茂 1995.VII.23.1ex.
23. *Ampedus tenuistriatus* (LEWIS) ホソクロコメツキ
 森茂 1995.VII.23-24.2exs.
24. *Doleromus gracillis* (CANDEZE) キバネホソコメツキ
 森茂 1996.VI.6.1ex.
25. *Dalopius exilis exilis* KISHII ナガナカグロヒメコメツキ
 森茂 1995.VIII.8.2exs.
26. *Silesis musculus musculus* CANDEZE クチブトコメツキ
 森茂 1995.VII.23-24.3exs. ; 1995.VIII.7.2exs. ; 1995.VIII.8.2exs. ; 1996.VII.16.1ex.
27. *Ectinus sericeus sericeus* (CANDEZE) カバイロコメツキ
 森茂 1995.VII.23.1ex. ; 1995.VII.24.1ex. ; 1996.VI.6.1ex.
28. *Agriotes elegantulus* LEWIS ヒメカバイロコメツキ
 森茂 1995.VIII.8.2exs.
29. *Melanotus spernendus spernendus* CANDEZE ナガチャクシコメツキ

- 森茂 1995.VII.23.1ex. ; 1995.VII.24.1ex. ;
1996.VII.16.2exs.
30. *Melanotus legatus legatus* CANDEZE クシコ
メツキ
森茂 1996.VII.16.1ex.
31. *Melanotus koikei* KISHII et OHIRA ヒラタク
シコメツキ
森茂 1996.VI.5.1ex.
32. *Melanotus correctus correctus* CANDEZE ヒ
ラタクシコメツキ
森茂 1995.VII.23-24.1ex. ; 1995.VIII.7.
2exs. ; 1995.VIII.8.2exs. 岩井谷 1996.VII.
17.1ex.
33. *Melanotus erythropygus* CANDEZE コガタク
シコメツキ
森茂 1996.VII.16.1ex.
34. *Melanotus caudex* LEWIS マルクビクシコメ
ツキ
岩井谷 1996.VI.5.1ex.
35. *Migiwa curatus curatus* (CANDEZE) ミズギ
ワコメツキ
森茂 1995.VIII.7.2ex.

Lycidae ベニボタル科

1. *Macrolycus submontanus* NAKANE ニセミ
ヤクシヒゲベニボタル
森茂 1995.VIII.8.2♀ ; 岩井谷 1996.VII.
16.1♂.
2. *Mesolycus atrorufus* (KIESENWETTER) ホソ
ベニボタル
森茂 1995.VII.24.1♀ ; 1996.VII.16.1♂.
3. *Lyponia quadricollis* (KIESENWETTER) カク
ムネベニボタル
森茂 1996.VI.5.1♂ ; 1996.VI.6.1♂ ; 岩井
谷 1996.VII.17.1♀.
4. *Eropterus nothus* (KIESENWETTER) カタア
カハナボタル
森茂 1996.VIII.8.1♂1♀.
5. *Plateros coraci* (KIESENWETTER) クロハ
ナボタル
森茂 1995.VII.23.1♀ ; 1995.VIII.7.1♀ ;

- 1995.VIII.8.1♂ ; 1996.VII.16.1♀.
6. *Plateros hasegawai* NAKANE et BABA ニセ
クロハナボタル
森茂 1995.VIII.8.1♀ ; 1995.VIII.7.1♂2♀.
7. *Plateros purpurivestis* GORHAM アカゲハナ
ボタル
森茂 1995.VII.23.1♂ ; 1996.VII.16.1♀.
8. *Libnetis granicollis* (KIESENWETTER) コク
ロハナボタル
森茂 1996.VII.16.1♀.
9. *Xylobanus niger* OHBAYASHI クロアミメボ
ル
森茂 1995.VII.24.1♂ ; 1995.VIII.8.1♀ ;
岩井谷 1996.VII.16.1♂1♀ ; 伊西 1996.
VII.17.1♂
10. *Xylobanus japonicus* BOURGEOIS ヤマトアミ
メボタル
森茂 1995.VII.23.3♀. ; 1996.VII.16.2♂.
11. *Cautires nakanei* (WINKLER) カクムネク
ロベニボタル
森茂 1995.VII.23.1♂ ; 1996.VII.16.1♂ ;
岩井谷 1996.VII.17.1♂.
12. *Cautires zahradniki zahradniki* (WINKLER)
マエアカクロベニボタル
森茂 1996.VII.23.1♂. ; 1995.VIII.8.1♂. ;
1996.VII.16.1♂.
13. *Cautires bourgeoisi* (HAROLD) ネアカク
ロベニボタル
森茂 1995.VIII.7.1♀. 岩井谷 1996.VII.
16.1♂.

Cantharidae ジョウカイボン科

1. *Athemellus adusticollis* (KIESENWETTER)
ムネアカクロジョウカイ
森茂 1995.VII.23.1♂ ; 1995.VIII.7-8.1♂.
2. *Athemellus insulsus* (HAROLD) ウスチャ
ジョウカイ
森茂 1996.VI.5.1♂ ; 1996.VI.6.1♂.
3. *Athemus suturellus* (MOTSCHULSKY) ジョ
ウカイボン
岩井谷 1996.VI.5.1♂

4. *Athemus nigerrimus* YAJIMA et NAKANE ク
ラヤミジヨウカイ

森茂 1995.VII.23-24.2♀.

5. *Athemus maculiellytris* ISHIDA フチヘリジヨ
ウカイ

岩井谷 1996.VII.16.1♀.

6. *Athemus nakanei* (WITTMER) ミヤマクビ
アカジヨウカイ

森茂 1996.VI.6.2♂2♀; 1996.VI.5.1♂1♀

岩井谷 1996.VI.5.1♂2♀.

今回この地域で得た個体は全部黒化型であつた。

7. *Athemus babai* ISHIDA ババジヨウカイ

森茂 1996.VI.5.1♂1♀; 1996.VI.6.1♀;

岩井谷 1996.VI.5.8♂2♀.

8. *Athemus vitellinus* (KIESENWETTER) セボ
シジヨウカイ

森茂 1995.VII.23.1♀; 1996.VII.16.2♀;

岩井谷 1996.VII.16.1♀.

9. *Athemus aegrotus* (KIESENWETTER) クロホ
ソジヨウカイ

森茂 1995.VII.24.1♀.

10. *Mikadocantharis japonicus* (KIESENWETTER)
ヒメジヨウカイ

森茂 1996.VI.6.1.♂1♀; 1996.VI.5.1♀;

岩井谷 1996.VI.5.1♂1♀.

全個体の斑紋や♂交尾器は *ssp.japonicus* の形状を示していた。

11. *Podabrus heydeni* KIESENWETTER クビボソ
ジヨウカイ

森茂 1996.VI.5.1♂; 1996.VI.6.1♂;

岩井谷 1996.VI.5.1♂.

12. *Podabrus osawai* NAKANE et MAKINO オオ
サワクビホソジヨウカイ

森茂 1996.VI.6.1♂.

13. *Podabrus kadowakii* NAKANE & MAKINO コ
クロクビボソジヨウカイ

森茂 1995.VII.24.1♀; 1996.VI.5.3♂2♀;

1996.VI.6.2♂1♀; 1996.VII.16.1♀.

14. *Podabrus kiso* NAKANE キソクビボソジヨ
ウカイ

森茂 1995.VII.24.1♂1♀; 1996.VII.16.
2♂1♀; 1996.VI.5.1.♂1♀; 岩井谷1996.VI.
5.1♀; 1996.VII.17.1♂.

15. *Podabrus syozoi palustris* NAKANE et MAKINO
ジヨウゾウクビボソジヨウカイ

森茂 1996.VI.5.2♂1♀; 1996.VI.6.4♂3♀;

1996.VII.16.1♂2♀; 岩井谷 1996.VI.5.2

♂; 1996.VII.16.3♂2♀.

16. *Themus cyanipennis* MOTSCHULSKY アオジヨ
ウカイ

森茂 1995.VII.24.1♀; 1995.VIII.7.2exs.

岩井谷 1996.VI.5.1♀.

17. *Stenothemus badius* (KIESENWETTER) クリ
イロジヨウカイ

森茂 1995.VIII.7.2exs., 1995.VIII.8.2exs.

18. *Wittmercantharis curtata* (KIESENWETTER)
ムネアカジヨウカイ

岩井谷 1996.VI.5.1♀

桐山 (1995) は美濃地方からのみ記録して
いるが、今回この地域の川岸に生えているヤ
ナギ類をビーティングした結果、飛騨地方に
も生息していることが分かった。

19. *Malthinus nakanei* WITTMER ウスバツマ
キジヨウカイ

森茂 1996.VII.16.1♀.

Omethidae ホタルモドキ科

1. *Drilonius osawai* NAKANE ムネアカホソホ
タルモドキ

森茂 1995.VII.23.1♀.

稀な種であり、高井・桐山・青木 (1989) が
上宝村焼岳と荘川村アマゴ谷からのみ記録し
ている。

Lampyridae ホタル科

1. *Luciola lateralis* MOTSCHULSKY ヘイケボタ
ル

森茂 1996.VII.16.1♂.

2. *Luciola cruciata* MOTSCHULSKY ゲンジボタ
ル

森茂 1995.VIII.7.1♀.

3. *Lucidina accensa* GORHAM オオオバボタル
森茂 1995.VII.23.1.♀.
4. *Lucidina biplagiata* (MOTSCHULSKY) オバボタル
森茂 1995.VIII.8.1♂. 伊西; 1996.VII.17.1♂.
5. *Luchnuris fumisa* (GORHAM) クロマドボタル
森茂 1996.VII.16.1♂. 伊西; 1996.VII.17.2♂.
6. *Pristolycus sagulatus adachii* M.SATO
キンクスジグロボタル
森茂 1995.VII.23.1♂1♀
稀な種である. 高井・桐山・青木 (1989) は原亜種の特徴を持つ個体が莊川村アマゴ谷で採集され, その斑紋などだけで亜種を区別するのは納得がいかないことから, 亜種に分けなかった. しかし, やはり北海道産の標本と比べたとき, 体の大きさなども違うことによつて亜種に区分することにした. いずれにしても両亜種の分布境界が岐阜県あたりにあるようなので, 今後も調査を続けてその違いを見極めたい.
- Melyridae ジョウカイモドキ科
1. *Dasytes vulgaris* NAKANE ケシジョウカイモドキ
森茂 1996.VI.5.1♂; 1996.VI.6.1♂;
岩井谷 1996.VI.5.1♀.
- Cerambycidae カミキリムシ科
1. *Distenia gracilis* (BLESSIG) ホソカミキリ
森茂 1995.VII.23.2exs.; 1995.VIII.8.2exs.
2. *Prionus insularis* MOTSCHULSKY ノコギリカミキリ
森茂 1995.VIII.7-8.1ex.
3. *Spondylis buprestoides* (LINNE) クロカミキリ
森茂 1995.VIII.7.1ex.
4. *Grammoptera chalybeella* BATES チビハナカミキリ
岩井谷 1996.VI.5.1ex.
5. *Dinoptera minuta* (GEBLER) ヒナルリハナカミキリ
森茂 1996.VI.5.1ex.; 1996.VI.6.1ex.;
岩井谷 1996.VI.5.1ex.
6. *Lemula rufithorax* PIC ピックニセハムシハナカミキリ
森茂 1996.VI.6.1ex.
7. *Pidonia testacea* (MATSUSHITA) ニセフタオビノミハナカミキリ
森茂 1996.VI.5.1ex.
8. *Pidonia grallatrix* (BATES) オオヒメハナカミキリ
森茂 1996.VII.16.1ex.
9. *Pidonia aegrota* (BATES) チャイロヒメハナカミキリ
森茂 1996.VI.5.1ex.; 1996.VII.16.1ex.
10. *Pidonia signifera* (BATES) ナガバヒメハナカミキリ
森茂 1996.VI.6.1ex.
11. *Pidonia amentata* BATES セスジヒメハナカミキリ
森茂 1996.VI.5.3exs.; 1996.VI.6.2exs.;
岩井谷 1996.VI.5.2exs.
12. *Pidonia discoidalis* PIC キベリクロヒメハナカミキリ
岩井谷 1996.VII.17.1ex.
13. *Toxotinus reini* (HEYDEN) モモグロハナカミキリ
岩井谷 1996.VII.16.1ex; 桑崎山 1996.VII.18.1ex.
14. *Paraclytus excultus* BATES シロトラカミキリ
森茂 1996.VI.6.1ex.
15. *Chlorophorus japonicus* (CHEVROLAT) エグリトラカミキリ
森茂 1995.VIII.7.2exs.; 1996.VIII.8.2exs.
16. *Clytus melaenus* BATES シラケトラカミキリ
森茂 1995.VIII.7.2exs.

17. *Rhaphuma xenisca* (BATES) ホソトラカミ
キリ
森茂 1995.VIII.7.2exs.
18. *Anaglyptus matsushitai* HAYASHI マツシタ
トラカミキリ
森茂 1996.VII.16.1ex.
19. *Anoplophora malasiaca* (THOMSON) ゴマ
フカミキリ
森茂 1995.VIII.7.1ex.
20. *Mesechthistatus furciferus meridionalis*
(HAYASHI) マヤサンコブヤハズカミキリ
伊西 1996.VII.17.1ex.
21. *Rhopaloscelis bifasciatus* KRAATZ フタオビ
アラゲカミキリ
森茂 1995.VII.24.2exs. ; 1996.VII.16.1ex.
22. *Anoplophora malasiaca* (THOMSON) ゴマ
ダラカミキリ
森茂 1995.VIII.8.1ex.
23. *Xenicotela pardalina* (BATES) チャボヒゲ
ナガカミキリ
森茂 1996.VII.16.1ex.
24. *Acalolepta fraudatrix fraudatrix* (BATES)
ビロウドカミキリ
森茂 1995.VII.23.2exs.
25. *Acalolepta sejuncta* (BATES) ニセビロウ
ドカミキリ
森茂 1995.VIII.8.1ex. ; 1996.VII.16.1ex.
26. *Rhodopina lewisi lewisi* (BATES) セミス
ジコブヒゲカミキリ
森茂 1996.VII.16.1ex.
27. *Pterolophia leiopodina* (BATES) ヒメナガ
サビカミキリ
森茂 1995.VII.23.2exs.
28. *Pterolophia zonata* (BATES) アトジロサビ
カミキリ
森茂 1995.VIII.7.2exs.
29. *Pterolophia castaneivora* OHBAYASHI et
HAYASHI クリサビカミキリ
森茂 1996.VII.16.2exs.
30. *Pterolophia tsurugiana* (MATSUSHITA) エ
ゾサビカミキリ
岩井谷 1996.VII.17.1ex.
31. *Pterolophia caudata* (BATES) トガリシロ
オビサビカミキリ
森茂 1995.VIII.8.3exs. ; 1996.VII.16.1ex.
32. *Leiopus stillatus* (BATES) ゴマダラモモブ
トカミキリ
森茂 1995.VII.23.1ex. ; 1996.VI.5.1ex.
33. *Acanthocinus griseus* (FABRICIUS) スジマ
ダラモモブトカミキリ
森茂 1995.VII.23.1ex.
34. *Sybra subfasciata* (BATES) シロオビチビ
カミキリ
森茂 1995.VII.23.1ex. ; 1995.VIII.8.2exs.
35. *Terinaea atrofusca* BATES クロイロチビケ
ブカカミキリ
森茂 1995.VII.23.3exs. ; 1995.VII.24.
2exs. ; 1995.VIII.8.1ex. ; 1996.VII.16.1ex. ;
岩井谷 1996.VII.17.1ex.
36. *Miccolamia tuberculata* (PIC) シロチビコ
ブカミキリ
森茂 1995.VII.23.1ex. ; 1995.VII.24.1ex. ;
1996.VI.5.2exs. ; 1996.VII.16.2exs.
37. *Miccolamia cleroides* BATES カッコウカミ
キリ
森茂 1996.VI.6.1ex.
38. *Exocentrus guttulatus* BATES シラオビゴ
マフケシカミキリ
森茂 1996.VII.16.2exs.
39. *Exocentrus testudineus* MATSUSHITA キツ
コウモンケシカミキリ
森茂 1996.VII.16.2exs.
40. *Exocentrus galloisi* MATSUSHITA ガロアケ
シカミキリ
森茂 1995.VII.23.1ex. ; 1995.VIII.8.1ex. ;
1996.VII.16.1ex.
41. *Eutetrappa sedecimpunctata* (MOTSCHULSKY)
シナカミキリ
森茂 1995.VII.23.1ex.
42. *Eutetrappa chrysochloris* (BATES) ハンノ
アオカミキリ
森茂 1995.VII.24.2exs. ; 1995.VIII.8.

2exs. ; 1996.VII.16.1ex.

43. *Parautetrappa simulans* (BATES) ニセシラホシカミキリ

森茂 1995.VII.23.2exs. ; 1995.VIII.7.2exs. ; 1995.VIII.8.2exs.

44. *Glenea relicta* P_{ASCOE} シラホシカミキリ

森茂 1995.VII.23.1ex. ; 1996.VI.6.1ex.

45. *Eumecocera argyrosticta* (BATES) ヒゲナガシラホシカミキリ

森茂 1995.VII.23.2exs.

46. *Eumecocera unicolor* (KONO) クロニセリソゴカミキリ

森茂 1996.VI.5.1ex. ; 1996.VI.6.1ex.

47. *Nipponostenostola niponensis* (KONO) チブニセリソゴカミキリ

森茂 1996.VI.6.1ex.

48. *Nupserha marginella* (BATES) ヘリグロソゴカミキリ

森茂 1995.VII.23.1ex.

以上コメツキムシ科35種, ベニボタル科13種, ジョウカイボン科19種, ホタルモドキ科1種, ホタル科6種, ジョウカイモドキ科1種, カミキリムシ科48種を記録した。このほかの科にまだ興味深い種が若干採集されているが、それらについては機会を見て報告していきたい。

文 献

1. 桐山功, 1989, 岐阜県で採集されたコメツキムシ, 啓蟄, 6 (18) : 17-24.
2. 桐山功, 1990, 岐阜県で採集されたカミキリムシ科甲虫, 啓蟄, 8 (22) : 1-3.
3. 桐山功, 1992, 岐阜県で採集されたコメツキムシ (2), 啓蟄, 9 (25/26) : 13-14.
4. 桐山功, 1993, 岐阜県で採集されたベニボタル科甲虫, 啓蟄, 10 (29) : 19-29.
5. 桐山功, 1995, 岐阜県で採集されたコメツキムシ (3), 啓蟄, 12 (38/34) : 4.
6. 桐山功, 1995, 岐阜県で採集されたジョウカイボン科甲虫の記録 (1), 啓蟄, 13 (35) : 1-10.

7. 日本鞘翅目学会, 1984, 日本産カミキリ大図鑑, 講談社

8. 高井・桐山・青木, 1989, 岐阜県のホタル科およびホタルモドキ科, 岐阜県生物教育研究部会会誌, 33 : 1-7.

「啓蟄」 投稿規定

1. 啓蟄への投稿は、依頼原稿や特に編集委員会で認められたものを除き、少なくとも執筆者のうち一人が岐阜県昆虫分布研究会の会員でなければならない。
2. 内容は岐阜県の昆虫に関する論説、調査記録、短報などとする。採集記、随想などは当分の間GKK通信へ投稿されたい。また外国語のもの（摘要等は除く）や重要な分類上の取扱いを含むものは現則として受け付けない。
3. 原稿には現則として横書の原稿用紙を用いるが、短報は葉書でもよい、またワープロによるものも受け付ける。なおワープロ使用の場合は1行21文字で作成すること。啓蟄専用の原稿用紙（横21文字）が必要な場合は編集委員まで申し出ただけで郵送する。
4. 原稿は当分の間400字詰原稿用紙40枚までを限度とするが、超過分著者負担のもの、または編集委員会により特に認められたものについてはこの限りでない。
5. ワープロまたは専用の原稿用紙を使用する場合は、次のことに注意をされたい。
 - (1) 英字の大文字は1マスに1文字、小文字は2マスに3文字書く。
 - (2) 数字は原則として1マスに2文字書く。
 - (3) 短報以外のものには英分表題をつけることができる。
 - (4) 氏名は行を改めて書き、続けて()内にローマ字名を書く。
6. 注や文献を記す場合、本分の右肩に小さな文字で1)などと記す表記は使用しない。
7. 昆虫や植物の種名は少なくとも文章の中で最初の1回は省略せずに書き、2回目以降は混乱のない範囲で省略してもよい。また採集年月日、採集地、個体数、採集観察者名、票本所有者などのデータは必ず明記する。なお採集年月日の表記はなるべく23.VI.1988または1988.VI.23.のように略記されたい。
8. 図は名瞭にかかれたものであること。カラー印刷は原則として受け付けない。
9. 別紙（表紙なし）は実費で作成する。希望者は原稿の1枚目に分かりやすいように必要部数を朱記すること。
10. 原稿は原則として返却しないが、付図は申し出があれば返却する。
11. 原稿に不備がある場合は書き直しを求める場合がある。また編集の都合上、編集者が原稿の主旨を変えない範囲で手を入れるとがある。

岐阜県産ジョウカイボン科甲虫の記録 (2)

桐 山 功

Collected records of Cantharid beetles in Gifu Prefecture, Hoshu, Japan (2)

Isao KIRIYAMA

今回は、前回には分類学的に不明確な種が多く、記録できなかった *Podabrus* 属中の *macilentus* 群としていたグループを、*Asiopodabrus* 亜属として、また前回に記録し残した種とその後の調査によって訂正を要するようになった種などを併せて記録しておきたい。なお、紀伊半島などのように岐阜県周辺の産地も比較のため記録しておく。記録の中で採集者名が特に記入されていない場合は全て筆者が採集したものであり、標本は全て筆者が保管している。

なお、この報文をまとめるに当たって比較標本や文献を頂いたり、数々のご助言を賜った名古屋女子大学の佐藤正孝博士と神奈川県の高橋和弘氏に厚くお礼申し上げる。

Cantharidae ジョウカイボン科

Cantharinae ジョウカイボン亜科

1. *Podabrus (Asiopodabrus) malthinoides malthinoides* KIESENWETTER クロヒメクビボソジョウカイ

南濃町羽根谷 8.V.1995,1♂; 上石津町一之瀬 25.IV.1997,1♂1♀; 岐阜市金華山 5.V.1987,1♂1♀; 同地 10.V.1996,5♂2♀; 同地 14.IV.1997,1♂; 春日村美束 10.V.1992,1♂; 同地 20.V.1996,1♂; 同地 12.VI.1996,1♂; 御嵩町上之郷 2.V.1994,4♂; 同地 13.V.1994,1♂; 根尾村水鳥谷 20.V.1985,3♂1♀; 板取村海ノ溝谷 27.V.1997,3♂1♀; 朝日村柳瀬谷 5.V.1995,1♂; 朝日村秋神 29.VI.1995,1♀.

兵庫県川西市多田 29.IV.1995,1♂4♀; 奈良県吉野郡十津川白谷 17.V.1995,2♂2♀; 同地 14.V.1996,1♂; 十津川村葛川 18.V.1995,1♀; 十津川村北又谷 14.V.1996,1♂1♀; 和歌

山県東牟婁郡熊野川町滝本 4-5.V.1988,3♂3♀; 同地 7.V.1993,2♂4♀; 同地 19.V.1995,3♀; 同地 11.V.1997,1♂3♀.

本原亜種は、現在までに高橋 (1995,1997) が神奈川県で、今坂・山路・渡辺 (1990) が岡山県で、今坂・中村 (1993,1995,1996,1997) が広島県と島根県で記録しており、これで神奈川県と岡山の間の中岐県、奈良県、和歌山県、兵庫県の分布が埋まったことになる。

本種は非常に近似した次種とともに、小型で、背面が黒い種群を形成している。岐阜県にはもう1種同じ種群の未記載種があり、次種とは♂交尾器を見なければ外形だけでは区別は難しい。主として平野部周辺の山地に生息するようであるが、朝日村のように深い山地の谷筋にもいた。

2. *Podabrus (Asiopodabrus) kadowakii*

NAKANE et MAKINO コクロクビボソジョウカイ 美山町岩佐 13.V.1994,1♂; 久瀬村小坂 20.V.1996,1♂; 根尾村水鳥谷 20.V.1984,6♂; 同地 20.V.1985,5♂1♀; 同地 5.V.1987,4♂; 同地 22.IV.1990,1♂; 板取村海ノ溝谷 27.V.1997,1♂1♀; 朝日村秋神 26.VII.1992,1♂; 同地 30.VI.1997,1♂1♀; 萩原町位山峠 12.VI.1997,2♂1♀; 朝日村立岩谷 17.V.1994,1♂; 高根村子ノ原高原 25.VII.1993,1♂; 高根村日和田 20.VI.1990,7♂2♀; 上宝村中尾 21.VI.1993,2♀; 同地 16.VI.1995,1♂1♀; 白川村大白川 24.VI.1990,2♂2♀; 同地 1.VI.1991,1♂1♀; 同地 29.VI.1994,1♂.

京都市左京区大原尾越町 29.V.1997,2♀; 滋賀県伊香郡西浅井町菅浦 29.V.1997,2♂1♀; 三重県員弁郡北勢町川原 6.V.1995,7♂3♀; 三重県一志郡美杉村三重大学演習林 7.VI.1997,4

♀.

本種は NAKANE & MAKINO (1989) が鳥取、京都、滋賀、長野、群馬、栃木の各府県と岐阜県の御岳産の標本により記載した後、高橋 (1995) が神奈川県、今坂・中村 (1993, 1995, 1996, 1997) が広島・島根両県、今坂・山路・渡辺 (1990) が岡山県、今坂・山屋 (1993) が新潟県で記録している。今回の記録で三重県の分布が追加されることになり、本州に広く分布していることが分かった。

前種とともに山地ならどこにでもいるという種であるが、主として深い山地に生息している。しかし、三重県の北勢町川原のように南部の里山や滋賀県の西浅井町菅浦のように琵琶湖畔でも採集された。また前種と同一地でも採集されることがある。例えば、根尾村水鳥谷では前種の発生が終わってから本種が採集され、同一期でも板取村海ノ溝谷では本種が根筋に、前種が谷筋に生息していた。

3. *Podabrus (Asiopodabrus) komatsui* NAKANE
コマツクビボソジョウカイ

小坂町濁河 27. VI. 1971, 1♂; 同地 31. VII. 1992, 15♂6♀; 同地 21. VI. 1993, 1♀; 同地 1. VII. 1997, 4♂1♀.

本種は NAKANE & MAKINO (1990) により、徳本・上高地間で採集された標本をもとに記載されたものだが、その後の記録はまだ見えない。高山性のようで、どの個体も御岳の1900m付近の尾根でピーティングによって採集されている。

4. *Podabrus (Asiopodabrus) owarianus*
NAKANE et MAKINO オワリクビボソジョウカイ
岐阜市茜部 22. IV. 1956, 4♂2♀; 高鷲村蛭ケ野 5. VI. 1966, 1♂.

滋賀県高島郡安曇川町船木 4. V. 1997, 7♂4♀.

本種は NAKANE & MAKINO (1990) によって愛知県師勝町産の模式標本をもとに記載されている。今回の記録で模式産地の愛知県よりも西の岐阜県や滋賀県にも分布していることが分かり、関東地方から近畿地方まで割合広

く分布しているようである。

岐阜市茜部ではカエデの花に集来したものを捕らえ、安曇川町船木では安曇川河口付近のイバラをピーティングして採集している。

5. *Podabrus (Asiopodabrus) kamikochianus*
NAKANE et MAKINO カミコウチクビボソジョウカイ

中津川市黒井沢 17. VI. 1997, 5♂3♀; 南濃町羽根谷 25. IV. 1997, 4♂; 上石津町幾里谷 6. V. 1991, 1♀; 同地 19. V. 1991, 1♂; 同地 4. V. 1992, 1♂; 春日村美束 10. V. 1992, 4♂1♀; 坂内村椀戸谷 20. V. 1993, 4♂6♀; 同地 27. V. 1993, 6♂3♀; 萩原町位山峠 12. VI. 1997, 4♂5♀; 朝日村柳瀬谷 3. VI. 1994, 1♂; 朝日村立岩谷 2. VI. 1994, 2♂2♀; 高根村子ノ原高原 25. VII. 1992, 3♂3♀; 高根村日和田 20. VI. 1990, 1♂; 高鷲村蛭ケ野 8. VI. 1986, 1♂; 白川村大白川 29. VI. 1994, 2♂2♀; 白川村馬狩 23-24. V. 1994, 1♂; 同地 6. VI. 1995, 1♂2♀; 白川村荒谷 8. V. 1993, 1♂; 河合村榎峠 16. VI. 1991, 6♂2♀.

和歌山県東牟婁郡熊野川町滝本 7. V. 1993, 1♂.

本種は長野県上高地で採集された標本をもとに、NAKANE & MAKINO (1990) によって記載されたが、その後の記録はまだ見えない。岐阜県では南濃町羽根谷のように標高200m以下のところにもいるが、殆どが標高1000m以上で採集される。色彩のほかは、交尾器を含めて和歌山県(熊野川町滝本)のように遠隔地でも形態の変異は殆どなかった。

6. *Podabrus (Asiopodabrus) macilentus*
KIESENWETTER ヒメクビボソジョウカイ

南濃町羽根谷 13. V. 1993, 34♂5♀; 同地 20. V. 1993, 7♂3♀; 同地 6. V. 1995, 17♂; 同地 25. V. 1997, 9♂3♀; 上石津川町幾里谷 19. V. 1991, 1♀; 同地 4. V. 1992, 1♀; 上石津川町多良 21. IV. 1991, 1♂; 上石津川町一之瀬 25. V. 1997, 6♂10♀; 春日村美束 12. VI. 1996, 2♀; 坂内村椀戸谷 27. V. 1993, 1♂.

滋賀県伊香郡西浅井町菅浦 4. V. 1997, 3♂

2♀.

本種は東海・近畿地方に広く分布するはずであるが、♂交尾器を見て記録されたものはまだ見ていない。産地の違いによって♂交尾器の形態に微妙な変化があり、飛騨地方で採集された個体は♂交尾器の dorsal process と ventral process がやや幅広くなるという変化があるため記録しなかった。また、このほかに近似の未記載種が2・3存在するようである。

7. *Podabrus (Asiopodabrus) syozoi palustris*
NAKANE et MAKINO ショウゾウクビボソジヨウ
カイ (中部地方亜種)

中津川市黒井沢 10.VI.1990, 8♂4♀; 同地 31.VI.1995, 9♂13♀; 同地 17.VI.1997, 3♂3♀; 上石津町幾里谷 6.V.1991, 1♂; 同地 4.V.1992, 1♂; 上石津町多良 21.IV.1991, 2♂1♀; 根尾村水鳥谷 22.IV.1990, 2♂; 坂内村広瀬 29.IV.1990, 1♂1♀; 坂内村椀戸谷 27.V.1993, 2♂1♀; 美濃市漆谷 15.IV.1990, 2♂2♀; 萩原町位山峠 12.VI.1997, 2♂1♀; 小坂町濁河 27.VI.1971, 5♂; 同地 1.VII.1997, 1♂2♀; 朝日村立岩谷 17.V.1994, 4♂1♀; 朝日村柳瀬谷 3.V.1994, 3♂1♀; 朝日村秋神 29.VI.1995, 7♂1♀; 同地 30.VI.1997, 4♂; 朝日村御岳 26.VI.1981, 1♂; 高根村日和田 19.VI.1988, 3♂; 同地 20.VI.1990, 2♂2♀; 清見村松谷 5.VI.1988, 4♂; 上宝村中尾 21.VI.1993, 2♂; 白川村大白川 12.VI.1983, 1♂1♀; 同地 29.V.1994, 2♂5♀; 河合村檜峠 16.VI.1991, 7♂13♀.

本種は *P. syozoi* NAKANE et MAKINO の中部地方以東の亜種として、群馬県尾瀬、福島県裏磐梯などの標本によって NAKANE et MAKINO (1989) が記載したもので、同時に長野県上高地からも記録している。桐山 (1997) が愛知県の段戸山から記録した以外にまだ原記載以外の記録を見ていないが、これで福島県から岐阜県まで広く分布していることが分かる。

岐阜県では山地ならどこにでもいるという感じの種である。♂交尾器の ventral process

には少しづつ個体変異があり、上翅の黒化の様子も黒紋が殆どないものから側縁と会合線に沿って黄褐色の筋が僅かに残るだけのものまでさまざま、同一産地の個体でもさまざまである。概して北部に行くほど、南東部に行くほど黒化が進むようである。

8. *Podabrus (Asiopodabrus) hyogoensis*

NAKANE et MAKINO ヒョウゴクビボソジヨウカイ

中津川市黒井沢 10.VI.1990, 3♂3♀; 同地 31.V.1995, 4♂8♀; 同地 17.VI.1997, 2♂1♀; 春日村美束 20.V.1996, 3♀; 萩原町位山峠 12.VI.1997, 3♂3♀; 朝日村立岩谷 17.V.1994, 2♂1♀; 同地 2.VI.1994, 1♂; 朝日村柳瀬谷 3.V.1994, 2♂; 同地 18.V.1994, 1♂; 朝日村秋神 29.VI.1995, 9♂1♀; 同地 30.VI.1997, 3♂; 高根村日和田 20.VI.1990, 1♂; 上宝村中尾 14.VI.1992, 1♂1♀; 同地 21.VI.1993, 1♂; 同地 16.VI.1995, 2♀; 白川村大白川 29.VI.1994, 1♀.

三重県一志郡美杉村三重大学演習林 7.VI.1997, 2♀; 長野県下伊那郡上村地蔵峠 31.V.1987, 1♂.

本種は兵庫県畑ヶ平高原産の標本によって、NAKANE & MAKINO (1989) が記載した種であるが、今坂・山屋 (1993) が新潟県の蓮華温泉で記録し、同時に兵庫・滋賀・福井・長野の4県に分布することを述べている。これで新潟県と兵庫県の間にある岐阜・長野・三重の3県の分布が新たに記録されたことになる。岐阜県では広い範囲で少しづつ採集されている。

本種は体が大型で、独特の♂交尾器を持つことによって、他の *Asiopodabrus* 亜属の種からはよく区別できる。

9. *Podabrus (Asiopodabrus) tokugoanus*

NAKANE et MAKINO トクゴウクビボソジヨウカイ

小坂町濁河 27.VI.1971, 1♂2♀; 朝日村秋神 31.VII.1988, 1♂1♀; 同地 26.VII.1992, 2♀; 同地 24.VII.1993, 2♂3♀; 同地 29.

VI.1995, 2♂; 同地 30.VI.1997, 4♂3♀; 朝日村御岳 31.VII.1988, 1♂1♀; 同地 11.VIII.1990, 1♂; 高根村子ノ原高原 25.VII.1993, 6♂14♀.

本種は長野県の徳本・上高地間や島々、栃木県の日光、群馬県の尾瀬などの標本をもとに NAKANE & MAKINO (1989) によって記載された種で、その後 SATO, M. (1989) が宮城県の蔵王山から記録している。このことから本種は広い範囲に分布している種のように見えるが、岐阜県では御岳と乗鞍岳の間の狭い範囲からしか採集されなかった。これは本種が一般の *Podabrus* 属の発生が終わった6月下旬以降の比較的遅い時期に見られることと、標高が割合高い地点で採集されてきたことによるので、今後他の場所でもまだ見つかる可能性がある。

10. *Podabrus (Asiopodabrus) hozumii* NAKANE et MAKINO ホズミクビボソジョウカイ

朝日村秋神 26.VII.1992, 1♂3♀; 同地 24.VII.1993, 1♀; 同地 30.VI.1997, 1♂1♀.

本種は八海山や開田小屋付近などの御岳長野県側中腹で採集された標本によって、NAKANE & MAKINO (1990) が記載したものであり、その後の記録は知らない。筆者も標高1700m以上の御岳岐阜県側中腹で上記の個体を採集している。このことから本種は、御岳の標高1500m以上の高地に孤立して分布しているものと推測される。

♂交尾器は前種とよく似ているが、ventral processの先端がもっと鈍く丸まっている。頭部前半と前胸背板の側縁だけが黄色で、他は黒化しており、*P. malthinoides* KIESNWETTER クロヒメクビボソジョウカイを超大型にしたような感じである。中津川黒井沢でも同様な形態をもった個体が採集しているが、♀だけだったので確認できなかった。

11. *Podabrus (Asiopodabrus) azusa* NAKANE et MAKINO アズサクビボソジョウカイ

小坂町濁河 1.VII.1997, 1♂; 朝日村秋神 30.VI.1997, 1♂1♀.

本種は上高地で採集された標本により NAKANE & MAKINO (1990) が記載したもので、その後の記録は知らない。筆者が採集した個体も前種と同じような環境(標高1700m以上)で採集されており、高山性のようである。

12. *Podabrus (Asiopodabrus) kiso* NAKANE キソクビボソジョウカイ

中津川市黒井沢 10.VI.1990, 3♂1♀; 同地 20.VII.1990, 1♂1♀; 同地 17.VI.1990, 1♂2♀; 南濃町羽根谷 13.V.1993, 2♂3♀; 同地 20.V.1993, 1♀; 同地 6.V.1995, 1♂; 上石津町幾里谷 6.V.1991, 1♂1♀; 同地 19.V.1991, 5♂3♀; 上石津町牧田 14.IV.1997, 1♂; 岐阜市金華山 10.V.1994, 2♀; 同地 10.V.1996, 2♂2♀; 同地 22.V.1997, 1♂; 藤橋村親谷 30.IV.1990, 1♂2♀; 藤橋村矢中谷 8.V.1990, 2♂1♀; 久瀬村小坂 20.V.1996, 2♀; 春日村美束 10.V.1992, 1♂; 同地 20.VI.1995, 1♂1♀; 同地 12.VI.1996, 1♂; 坂内村椀戸谷 20.V.1990, 4♂2♀; 同地 27.V.1993, 2♂2♀; 美濃市須原 17.V.1992, 1♂; 板取村海ノ溝谷 27.V.1997, 9♂1♀; 荘川村山中峠 7.VI.1987, 2♂; 荘川村アマゴ谷 9.VII.1954, 3♂; 萩原町位山峠 12.VI.1997, 3♂4♀; 朝日村立岩谷 2.VI.1994, 2♂1♀; 朝日村柳瀬谷 18.V.1994, 2♂1♀; 同地 3.VI.1994, 2♂; 同地 5.VI.1995, 3♂2♀; 朝日村秋神 26.VII.1992, 1♂1♀; 同地 29.VI.1995, 1♂; 朝日村御岳 26.VI.1981, 1♂; 高根村子ノ原高原 25.VII.1992, 1♂2♀; 同地 25.VII.1993, 3♂3♀; 同地 12.VIII.1993, 1♂1♀; 高根村日和田 20.VI.1990, 7♂3♀; 白川村大白川 24.VI.1990, 9♂2♀; 同地 23.VII.1990, 1♂1♀; 白川村荒谷 8.VI.1993, 3♂3♀; 白川村馬狩 23-24.V.1994, 1♂; 同地 6.VI.1995, 1♂2♀; 上宝村中尾 6.VIII.1992, 2♂; 同地 21.VI.1993, 4♂; 同地 16.VI.1995, 1♂; 河合村檜峠 16.VI.1991, 4♂1♀; 同地 7.VII.1991, 2♂1♀.

本種の分布は、NAKANE & MAKINO (1989) によって長野県木曾福島、三重県湯ノ山、神奈川県藤野町陣馬山と相模大山の標本をもとに

して記載されたあと、高橋 (1992) が神奈川県、今坂・山屋 (1993) が新潟県、今坂・山路・渡辺 (1990) が岡山県、今坂・中村 (1993, 1994, 1995, 1996, 1997) が広島県で記録しており、今回の報告で長野県と三重県間の分布が埋まったことになる。また、本種の学名については若干の混乱の後、高橋 (1995) によって整理されたが、色彩や♂交尾器の地理的変異による問題はまだ残っている。例えば、上記の記録中にある岐阜市金華山産の個体は、全ての♂交尾器が図版13に示したように dorsal process が太く、ventral process の先端にある袋状になったところが浅く、ventral process の先端からの内辺の長さが他のものより長くなっている。このことと外部形態を合わせ考えると、*Podabrus haroldi* NAKANE の記載によく一致するが、高橋 (1995) が述べているように、亜種程度の違いはあっても別種として分けるほどの変異でもない。更に、狭い範囲の地域のみで採集され、形態的に僅かな差異が見られるだけなので、今回は本種に含めることにした。その他の地点で採集された個体の♂交尾器の変異は小さく、割合安定していた。

岐阜県での本種の分布は非常に広範囲で、山地ならどこにでもいるという感じであり、生息数も場所によって非常に多い。また、御岳から恵那山にかけて採集された個体は、上翅の黒化が進んでいたが、上翅の側縁や会合線に沿う黄褐色の斑紋が無くなるということとはなかった。

13. *Podabrus (Asiopodabrus) kansaiensis*

NAKANE et MAKINO カンサイクビボソジョウカイ

春日村美東 10.V.1992, 4♂; 同地 20.V.1996, 4♂; 同地 12.VI.1996, 1♂; 朝日村立岩谷 2.V.1994, 2♂; 同地 2.VI.1994, 11♂; 朝日村柳瀬谷 3.V.1994, 7♂; 同地 18.V.1994, 1♂1♀; 同地 3.VI.1994, 3♂; 同地 5.VI.1995, 30♂6♀; 高根村日和田 17.VI.1990, 1♂; 同地 20.VI.1990, 3♂; 高鷲村蛭ヶ野 5.VI.1966, 1

♂; 白川村馬狩 6.VI.1995, 1♂.

京都市左京区大原尾越町 29.V.1997, 4♂7♀.

本種は模式標本が京都市大悲山、副模式標本が京都市芦生、滋賀県比良山、広島県三段峡、三重県湯ノ山というように、比較的広範囲で採集された標本を使って NAKANE & MAKINO (1990) が記載しているが、その後の記録は見えていない。岐阜県では飛騨地方に比較的普通に産するようで、朝日村柳瀬谷などではカラコギカエデの花にハナカミキリ類とともに多数群がっているのを採集した。色彩は上翅に肩部から黒い縦縞が現れたり、前胸背板の2本の縦縞の間が黒化するくらいで、割合安定している。また、岐阜県では近似の未記載種が2~3存在するようで、桐山 (1997) が段戸山から報告したのもこの未記載種を誤って記録したようなので、訂正したい。また、亜種に分けるほどではないが、地域によっては体表の形態は殆ど変化がないのに、♂交尾器に多少の変異が見られる。その一例として図版15のように♂交尾器の ventral process の内辺が直線状に変化した個体が、次のような飛騨地方東部で採集された。

朝日村秋神 31.VII.1988, 2♂; 同地 29.VI.1995, 1♂1♀; 同地 30.VII.1997, 1♂; 高根村日和田 17.VI.1990, 6♂; 同地 20.VI.1990, 11♂; 上宝村中尾 14.VI.1992, 2♂; 同地 21.VI.1993, 8♂2♀; 同地 16.VI.1995, 2♂11♀
14. *Podabrus (Asiopodabrus) kiiensis hakonensis* TAKAHASHI キイクビボソジョウカイ (東海関東亜種)

中津川市黒井沢 10.VI.1990, 2♂; 同地 31.V.1995, 11♂4♀; 同地 17.VI.1997, 6♂4♀; 朝日村秋神 24.VII.1993, 1♂; 同地 29.VI.1995, 13♂1♀; 同地 30.VI.1997, 7♂; 高根村日和田 20.VI.1990, 1♂; 上宝村中尾 16.VI.1995, 1♂; 白川村大白川 3.VI.1990, 3♀; 同地 24.VI.1990, 2♂.

本亜種は *P. hakonensis* TAKAHASHI が神奈川県金時山産の模式標本により記載されたあと、高橋 (1995) によって *P. kiiensis* NAKANE

et MAKINO の亜種とされた。その後分布の記録を見ていないが、今回の報告で本亜種 9 分布の西端が岐阜県までできていることが分かる。次の原亜種とは♂交尾器の ventral process の長さが短いことによってはっきりと区別できる。

15. *Podabrus (Asiopodabrus) kiiensis kiiensis* NAKANE et MAKINO キイクビボソジョウカイ (原亜種)

奈良県吉野郡十津川村葛川 1.VI.1986, 1♂; 同地 18.V.1995, 1♀; 三重県一志郡美杉村三重大学演習林 7.VI.1997, 3♂4♀。

本原亜種は *P. kiiensis* NAKANE et MAKINO として和歌山県本宮町黒蔵谷で採集された模式標本により, NAKANE & MAKINO (1989) が記載したあと, 分布の記録は見えていない。およその分布が紀伊半島であることは予想されたが, 今回の報告で奈良県と三重県まで分布していることが分かった。

16. *Podabrus (Asiopodabrus) takaii* NAKANE et MAKINO タカイクビボソジョウカイ

上石津町一之瀬 25.IV.1997, 7♂; 養老町橋爪 25.IV.1997, 3♂2♀; 各務原市下中屋町 1.V.1993, 3♂4♀; 同地 24.IV.1995, 3♂2♀; 岐阜市島田 15.IV.1997, 2♂; 岐阜市日野 3.V.1960, 1♂1♀; 岐阜市金華山 24.IV.1995, 1♂1♀; 高鷲村蛭ヶ野 5.VI.1966, 2♂; 朝日村柳瀬谷 18.V.1994, 1♂1♀; 同地 3.VI.1994, 8♂2♀; 同地 5.VI.1995, 2♂3♀。

長野県上伊那郡中川村葛島 19.V.1997, 1♂2♀; 愛知県北設楽郡設楽町段戸山胡麻沢林道 24.VI.1996, 2♂; 設楽町井戸沢 27.V.1996, 1♂1♀; 設楽町裏谷 25.VI.1997, 2♀; 設楽町駒ヶ原 3.VII.1996, 1♀; 滋賀県高島郡安曇川町長尾 4.V.1997, 3♂6♀。

本種は高井泰氏によって関市神光寺で採集された個体を模式標本として, NAKANE & MAKINO (1990) が記載した種であるが, 記載以後の記録は知らない。筆者の経験では岐阜市金華山や設楽町段戸山周辺の例外はあるが, いずれも長良川, 木曾川, 牧田川, 天竜川, 安曇

川などの河川敷や山地の溪流脇でのピーティングによって採集している。今回の報告により模式産地の岐阜県だけでなく, 長野, 愛知, 滋賀などの諸県にも生息していることが分かり, 分布範囲は相当広いことが予想される。

17. *Podabrus (Asiopodabrus) lictorius* LEWIS ミヤマクビボソジョウカイ

春日村美東 10.V.1992, 2♂。

長野県下伊那郡上村地蔵峠 31.V.1987, 1♂; 奈良県吉野郡川上村入之波 17.V.1997, 1♂1♀; 奈良県吉野郡十津川村葛川 18.V.1995, 3♂1♀; 十津川村白谷 17.V.1995, 6♂6♀; 同地 14.V.1996, 13♂4♀; 十津川村北又谷 14.V.1996, 1♂2♀; 同地 5.VI.1997, 2♂2♀; 和歌山県東牟婁郡熊野川町滝本 7.V.1993, 1♂。

本種は高橋 (1992) によって♂交尾器などを描写して指定されるまでは, さまざまな種を混同して記録されてきた。それ以後の分布の記録は神奈川県のみしか知らないが, 今回岐阜県のほかに長野, 奈良, 和歌山の 3 県の記録も報告することになった。岐阜県では春日村美東の 1 例しか報告できなかつたが, 出現がやや早く, 5 月初旬までに発生が終わってしまつて見逃しているのかもしれない。

18. *Podabrus (Asiopodabrus) yama* NAKANE et MAKINO ヤマクビボソジョウカイ

小坂町濁河 31.VII.1992, 2♂; 同地 1.VII.1997, 5♂3♀; 朝日村秋神 29.VI.1995, 1♀; 同地 30.VI.1997, 1♂。

本種は西穂高岳 (岐阜県), 徳本峠と御岳 (長野県), 立山雷鳥沢 (富山県) などの北アルプスを中心にした高所で採集された標本をもとに, NAKANE & MAKINO (1990) によって記載されたもので今回の記録も御岳岐阜県側中腹の標高1500m以上の地点で, ピーティングによって採集したものである。

19. *Podabrus (Asiopodabrus) pseudolictorius* TAKAHASHI ニセミヤマクビボソジョウカイ

南濃町羽根谷 13.V.1993, 4♂7♀; 同地 6.V.1995, 2♀; 同地 25.IV.1997, 3♂; 美濃市須原 1.V.1960, 1♂; 同地 25.IV.1961, 2♂。

本種は神奈川県津久井町、藤野町、秦野市、南足柄市などによって採集された標本をもとに、高橋(1992)によって記載されたものである。♂交尾器が全く異なるので♂交尾器を見れば区別は容易であるが、外形は *P. lictorius* LEWIS ミヤマクビボソジョウカイに非常に近似している。本種の♂中肢の爪が二裂せず、基部に三角形の付属物を備えるのに対して、*P. lictorius* LEWIS の♂中肢の爪が二裂しているという違いだけである。

本種は記載後、高橋(1992,1997)によって神奈川県のみで分布が追加されていたが、今回岐阜県にも生息していることが確認できた。ただ、岐阜県での個体は♂交尾器の ventral processがやや細く、先端が角張る傾向にあるので、今後亜種に分けられるかもしれない。岐阜県には更に♂中肢の爪が二裂せず、外形が近似している別の未記載種が存在している。

20. *Athemellus oedemeroides* (KIESENWETTER)
クビアカジョウカイ

春日村美束 20.V.1996,2♂; 同地 12.VI.1996,2♀.

三重県一志郡美杉村三重大学演習林 7.VI.1997,1♀; 奈良県吉野郡十津川村白谷 17.V.1995,2♀; 十津川村葛川 18.V.1995,1♂; 和歌山県東牟婁郡熊野川町滝本 11.V.1997,1♀.

今まで岐阜県では桐山(1995)が坂内村椀谷から1♀を得たのみで、*Athemellus* 属の他の種は岐阜県全体から得られるのに対して、本種は美濃地方南部の山地から僅かにしか採集できなかった。今回、岐阜県より南部の三重・奈良・和歌山の諸県で少しずつ採集することができたので、岐阜県の追加記録とともに報告しておく。

21. *Athemus (Andrathemus) lineatipennis*
WITTMER ニセヒメジョウカイ

前回の桐山(1995)が上石津町幾里谷から、また桐山(1992)が坂内村椀戸谷から記録した標本を、高橋和弘氏から恵与していただいた模式産地(箱根)に近い神奈川県津久井町

産の本種の標本と比較してみたところ、やはりこれらの標本はすべて *A. okuyugawaranus* TAKAHASHI ホソニセヒメジョウカイにすべきことが分かったので訂正したい。このことから長谷川など(1989)が藤橋村冠山峠から記録した以外岐阜県からはまだ本種は得られていない。

22. *Athemus (Andrathemus) bsbai* ISHIDA ババジョウカイ

前種の場合と同様に桐山(1995)が板取村海ノ溝谷・清見村松谷・白川村大白川・白川村馬狩・朝日村御岳・高根村日和田から記録した標本を、新たに採集し、下に記録した真の *A. babai* ISHIDA の標本と比較した結果、これらの標本は *A. okuyugawaranus* TAKAHASHI ホソニセヒメジョウカイとすべきことが分かったので訂正したい。下に記録した標本は、いずれも溪流沿いに生えていたヤナギヤクマザサをビーティングすることによって得ている。

朝日村立岩谷 17.V.1994,1♂; 朝日村柳瀬谷 18.V.1994,2♂.

23. *Athemus (Andrathemus) okuyugawaranus*
TAKAHASHI ホソニセヒメジョウカイ

前種と前々種で述べたような結果によって、桐山(1995)が坂内村椀戸谷・白川村大白川・白川村馬狩から記録した以外に上石津町幾里谷と板取村海ノ溝谷・清見村松谷・朝日村御岳・高根村日和田からの記録が追加されることになる。なお、その後調査を続けた結果、次のように本種が採集されたので、記録を追加したい。

上矢作町白井沢 23.V.1995,1♂; 中津川市黒井沢 31.V.1995,1♂1♀; 朝日村柳瀬谷 5.VI.1995,2♂5♀

愛知県北設楽郡設楽町段戸山 27.V.1996,1♀; 長野県下伊那郡大鹿村安康 19.V.1997,1♂; 同県同郡上村地蔵峠 31.V.1987,1♀; 京都市左京区大原尾越町 29.V.1997,2♂1♀.

今坂(1995)によれば *Athemus imaskai* KINODA et NAKANE は本種の西日本亜種となり、鹿児島・熊本・愛媛・広島 の4県から記録さ

れている。原亜種としては現在までに高橋(1992)による神奈川県の記事が知られるだけだったが、これで愛知・長野・岐阜・京都の1府3県の分布が新たに追加されたことになる。

24. *Athemus (Andrathemus) magnius* ISHIDA
セスジジョウカイ

養老町橋爪 14.IV.1997, 4♂1♀.

本種は岐阜県の谷汲村と鬼岩峠のほか愛知県の定光寺・猿投山・足助町・尾張旭市や三重県の藤原岳・御池岳・菰野町で採集された標本をもとにして ISHIDA (1986) によって記載されたが、その後の記録は知らない。今回牧田川河川敷に生えていたヤナギをビーティングして採集し、確認することができた。なお、山内ほか (1994) が海津町から記録した *Mikadocantharis japonicus* (KIESENWETTER) ヒメジョウカイは、本種であることが確認できたので訂正をして追加しておく。

Malthininae チビジョウカイ亜科

25. *Malthodes sulcicollis* KIESENWETTE ムネミゾクロチビジョウカイ

前回桐山 (1995) が中津川市黒井沢から記録した個体について再検討した結果、次種の *M. ohbayashii* WITTMER ホンシユウチビジョウカイであることが判明したので訂正したい。本種と次種とは非常に近似しているが、♂の腹板末節中央にある亀裂が本種の方がより深いことによって区別できる。また、その後調査を続けることによって真の本種を採集することができたので記録しておく。なお、KIESENWETTE (1879) は原記載の中でその採集を Japonia としているのみであり、WITTMER (1954) が長野県上高地で、高橋 (1992) が神奈川県で記録した以外正確な地名に基づく報告は知らないが、今回の報告でその分布の西端が飛騨地方まで延びていることが分かった。

上宝村中尾 16.VI.1995, 1♂1♀.

長野県下伊那郡上村しらびそ高原 31.V.1987, 1♂.

26. *Malthodes ohbayashii* WITTMER ホンシユウ

チビジョウカイ

本種は愛知県東加茂郡足助町賀茂で採集された標本により、WITTMER (1954) によって記載されてもので、その後の記録は知らない。桐山 (1995) が前種として誤って記録した中津川市黒井沢は、模式産地から直線距離で30kmほどしか離れていない。なお、同地から更に採集することができたので記録しておく。

中津川市黒井沢 31.V.1995, 1♂3♀.

文 献

1. 長谷川道明・野平照雄・金森伸一・青木哲郎・高井泰, 1989. 旧徳山村地域の甲虫類; 旧徳山村地域動植物調査報告書: 55-107.
2. 今坂正一・山路治・渡辺昭彦, 1990. 岡山県のジョウカイボン相; すずむし, 125:1-20.
3. 今坂正一・山屋茂人, 1993. 新潟県のジョウカイボン科(1); 長岡市立科学博物館研究報告, (28): 47-58. pls. 6-8.
4. 今坂正一・中村慎吾, 1993. 広島県のジョウカイボン相; 比和科学博物館研究報告(予報), (31): 43-65. pls. 1-4.
5. 今坂正一・中村慎吾, 1996. 広島県のジョウカイボン相; 比和科学博物館研究報告(第3報), (33): 65-68.
6. 今坂正一・中村慎吾, 1996. 広島県のジョウカイボン相; 比和科学博物館研究報告(第4報), (34): 123-128.
7. 今坂正一・大塚勲, 1996. 熊本県のジョウカイボン相; 熊本昆虫同好会報, 40(3): 33-71. pls. 1-5.
8. 今坂正一・中村慎吾, 1997. 広島県のジョウカイボン相; 比和科学博物館研究報告(第5報告), (35): 49-52.
9. ISHIDA, 1986. A revision of the two genera, *Athemus* and *Athemellus* of Japan; Trans. Shikoku ent. Soc., 17(4): 193-213.
10. KIESENWETTE, 1879. Coleoptera Japoniae collecta a Domino Lewis et alliis; Deutsche Ent. Zeitschr. 23: 306-320.
11. 桐山功, 1997. 段戸山の軟鞘類(1); 三河の

- 昆虫, (44) : 427-430.
12. 桐山功, 1995. 岐阜県産ジョウカイボン科甲虫の記録 (1); 啓蟄, 13 (35) : 1-10.
13. NAKAKE ., 1993. Notes on some little-known beetles in Japan. (II); Kita-Kyushu no Konchu, 40 (2) : 158.
14. NAKANE & MAKINO, 1989. A revision of the genus *Podabrus* WESTWOOD in Japan (II); Rev. Miyazaki Sangyo-Keiei Univ., 1 (2) : 1-18.
15. NAKANE & MAKINO, 1990. A revision of the genus *Podabrus* WESTWOOD in Japan (III); Fragm. Coleopt., 183-197.
16. SATO, M. 1989. Note on *Podabrus* from the Zao Mts., Miyagi Pref., Japan; Elytra, 17 (2) : 181-186.
17. 高橋和弘, 1992. 神奈川県 of ジョウカイボン科; Kanagawa-Chuho, (100) : 71-124.
18. 高橋和弘, 1995. 「神奈川県 of ジョウカイボン科」の追補について; Kanagawa-Chuho, (113) : 19-37.
19. 高橋和弘, 1997. ホタル上科; 丹沢大山自然環境総合調査報告書 : 215-221.
20. WITTMER, 1954. Zur Kenntnis der *Malthodes* Japans; MUSHI 26 (9) : 47-52.
21. 山内克典・田中正弘・木野村恭一・船越進太郎・小倉正治・高井泰, 1994. 長良川下流域の昆虫相; 長良川下流域生物相調査報告書 : 100-114.
- 図版の説明
- 図版1 *Podabrus (Asiopodabrus) malthinoides malthinoides* KIESENWITTER クロヒメクビボソジョウカイ (春日村美東産)
- 図版2 *Podabrus (Asiopodabrus) kadowakii* NAKANE et MAKINO コクロクビボソジョウカイ (根尾村水鳥谷産).
- 図版3 *Podabrus (Asiopodabrus) komatsui* NAKANE コマツクビボソジョウカイ (小坂町濁河産)
- 図版4 *Podabrus (Asiopodabrus) owarianus* NAKANE et MAKINO オワリクビボソジョウカイ (岐阜市茜部産)
- 図版5 *Podabrus (Asiopodabrus) kanikochianus* NAKANE et MAKINO カミコウチクビボソジョウカイ (春日村美東産)
- 図版6 *Podabrus (Asiopodabrus) macilentus* KIESENWETTER ヒメクビボソジョウカイ (南濃町羽根谷産)
- 図版7 *Podabrus (Asiopodabrus) syozopalustris* NAKANE et MAKINO ショウゾウクビボソジョウカイ 中部地方亜種 (中津川市黒井沢産)
- 図版8 *Podabrus (Asiopodabrus) hyogoensis* NAKANE et MAKINO ヒョウゴクビボソジョウカイ (中津川市黒井沢産)
- 図版9 *Podabrus (Asiopodabrus) tokugoanus* NAKANE et MAKINO トウゴウクビボソジョウカイ (朝日村秋神産)
- 図版10 *Podabrus (Asiopodabrus) hozumii* NAKANE et MAKINO ホズミクビボソジョウカイ (朝日村秋神産)
- 図版11 *Podabrus (Asiopodabrus) azusa* NAKANE et MAKINO アズサクビボソジョウカイ (朝日村秋神産)
- 図版12 *Podabrus (Asiopodabrus) kiso* NAKANE キソクビボソジョウカイ (高根村子ノ原高原産)
- 図版13 同上 (岐阜市金華山産)
- 図版14 *Podabrus (Asiopodabrus) kansaiensis* NAKANE et MAKINO カンサイクビボソジョウカイ (京都市大原尾越産)
- 図版15 同上 (上宝村中尾産)
- 図版16 *Podabrus (Asiopodabrus) kiiensis hakoensis* TAKAHASHI キイクビボソジョウカイ 東海関東亜種 (中津川市黒井沢産)
- 図版17 *Podabrus (Asiopodabrus) kiiensis kiiensis* NAKANE et MAKINO キイクビボソジョウカイ 原亜種 (和歌山県熊野川町葛川産)
- 図版18 *Podabrus (Asiopodabrus) takaii* NAKANE et MAKINO タカイクビボソジョウカイ (各務原市下中屋町産)
- 図版19 *Podabrus (Asiopodabrus) lictorius* LEWIS ミヤマクビボソジョウカイ (春日村美東産)

図版20 *Podabrus (Asiopodabrus) yama* NAKANE
et MAKINO ヤマクビボソジョウカイ(小坂町濁
河産)

図版21 *Podabrus (Asiopodabrus) pseudolictri-*
us TAKAHASHI ニセミヤマクビボソジョウカイ
(南濃町羽根谷産)

図版22 *Athemus (Andrathemus) okuyugawa-*
ranus TAKAHASHI ホソニセヒメジョウカイ(白
川村大白川産)

図版23 *Athemus (Andrathemus) magnius*
ISHIDA セスジジョウカイ(養老町橋爪産)

図版24 *Athemus (Andrathemus) babai* ISHIDA

ババジジョウカイ(朝日村柳瀬谷産)

図版25 *Malthodes ohbayashii* WITTMER ホン
シュウチビジョウカイ(中津川市黒井沢産)

図版26 *Malthodes sulcicollis* KIESENWITZER ムネ
ミゾクロチビジョウカイ(上宝村中尾産)

各図版とも

A: ♂交尾器の腹面(スケールは0.5mm)

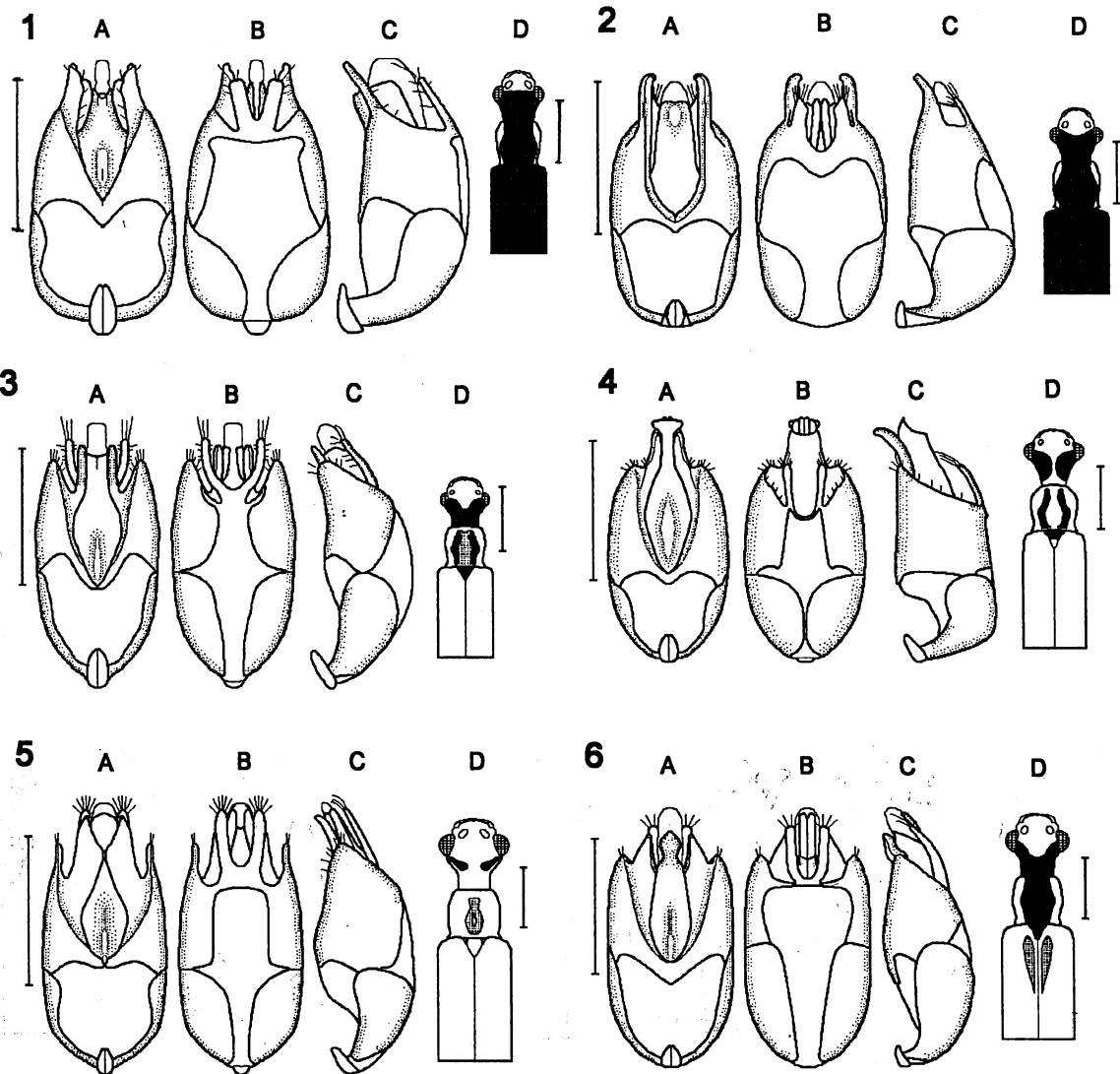
B: ♂交尾器の背面 C: ♂交尾器の側面

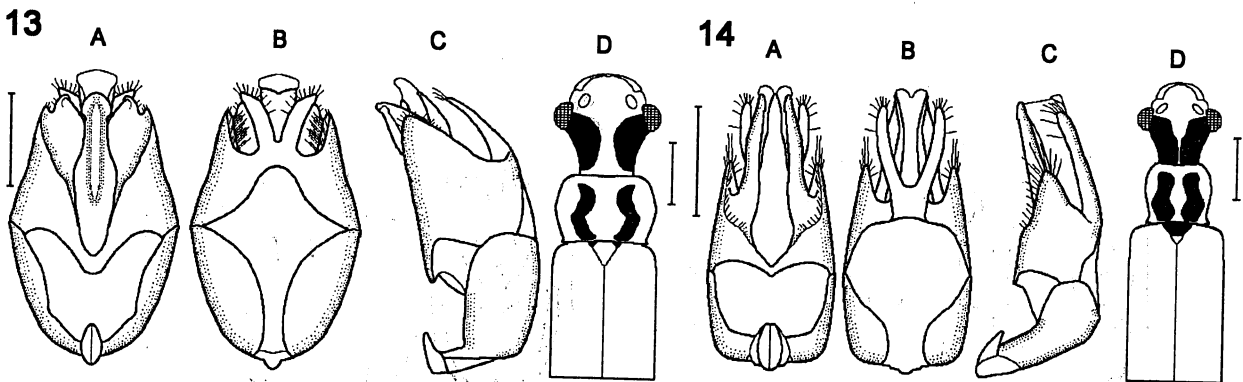
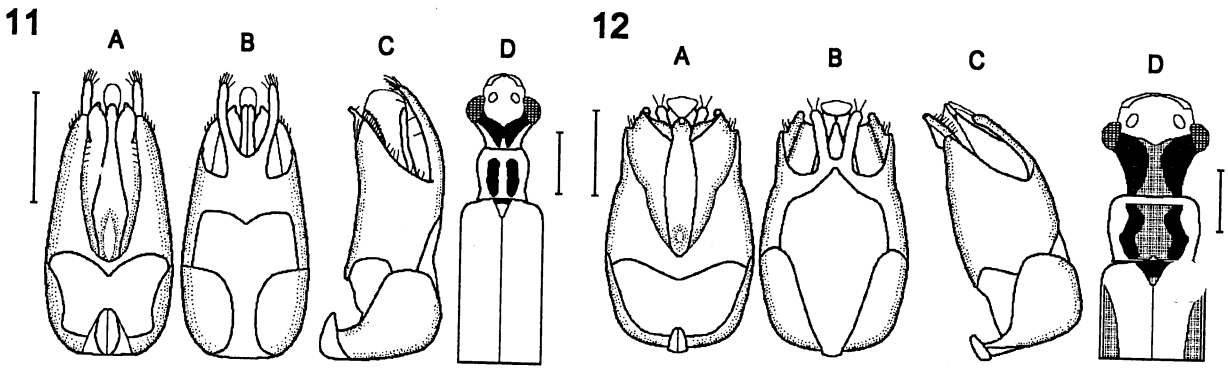
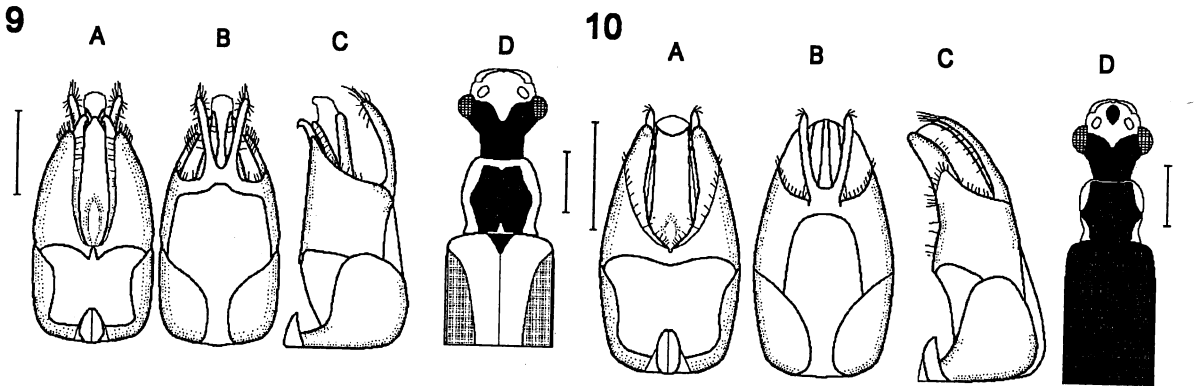
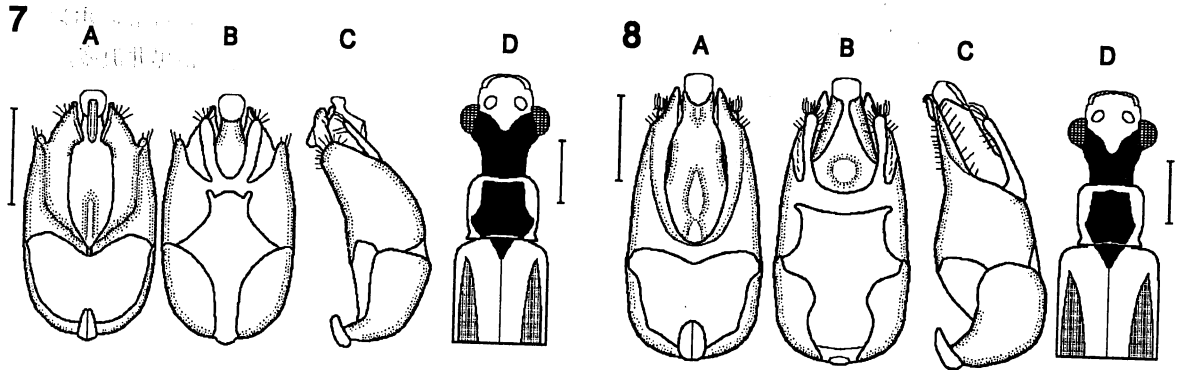
D: ♂の頭部, 前胸背板,

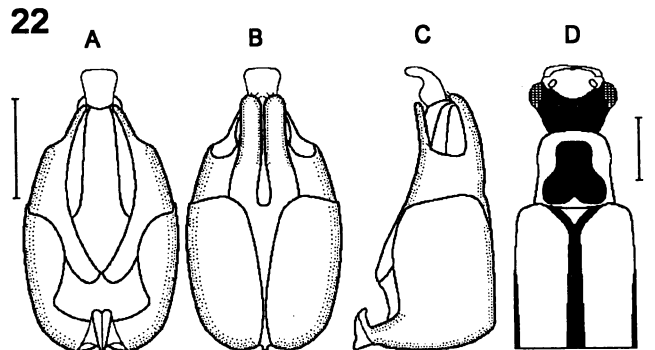
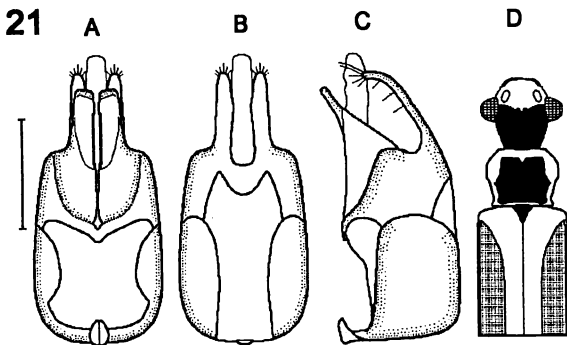
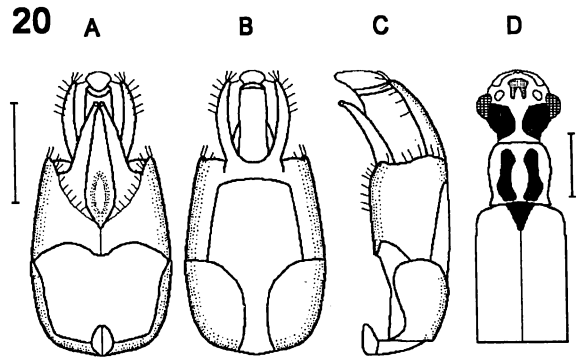
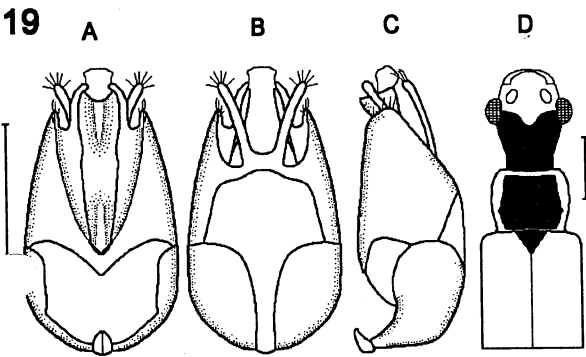
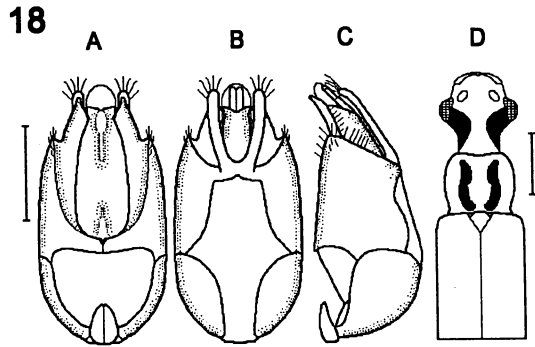
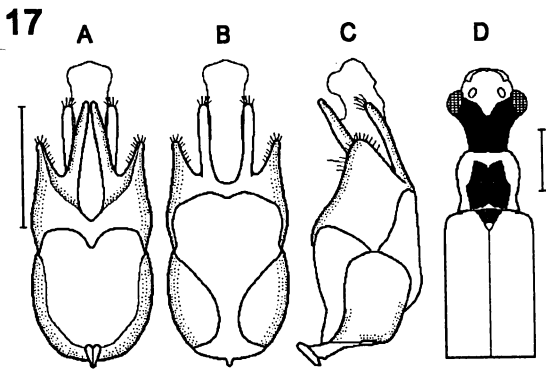
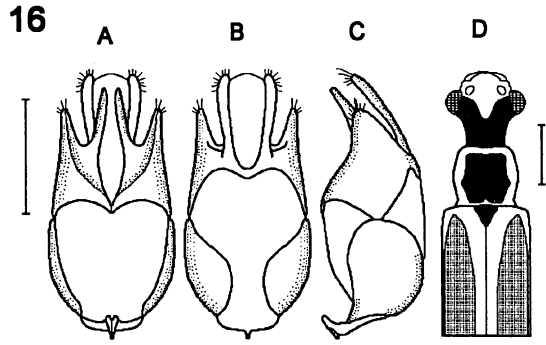
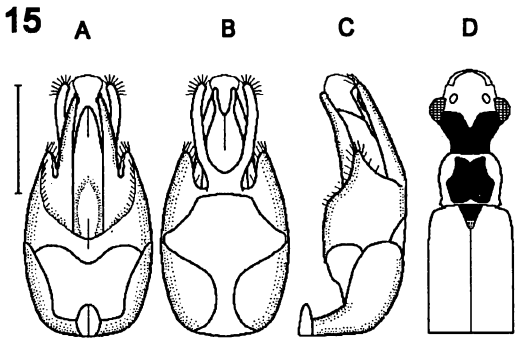
上翅の一部(スケールは1mm)

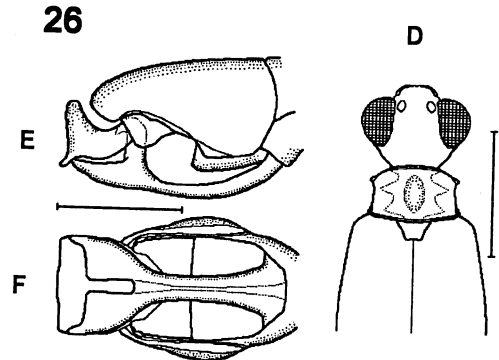
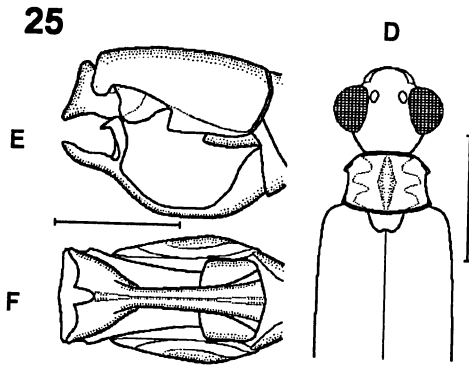
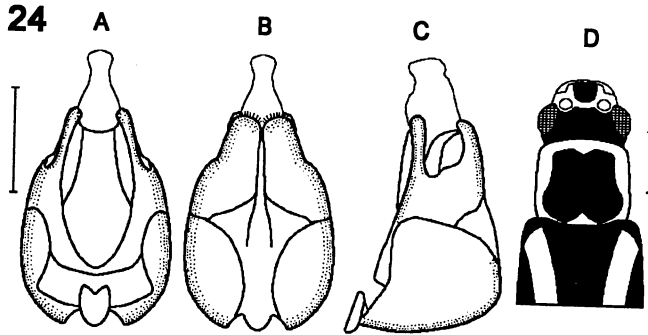
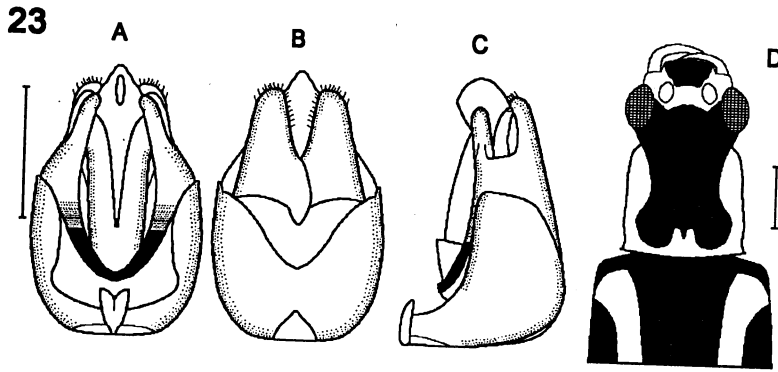
E: ♂腹部末端の側面(スケールは0.5mm)

F: ♂腹部末端の腹面









お知らせ

本誌バックナンバー入手希望者は、下記連絡先へ問い合わせてください。

連絡先：岐阜県昆虫分布研究会

〒501-1112 岐阜市柳戸1番1 岐阜大学教育学部内

TEL 058 (293) 2556

次巻 (Vol.17) より本誌の編集方法を改めて、版下の作成から印刷までパソコンでおこなうこととしました。これにともない、編集者の一人尾藤成人が藤原蝶一郎と交代します。長い間ありがとうございました。

啓 けいちつ 蟄 Vol.16 No.38

発行日/平成10年 (1998年) 7月30日

編集者/田中正弘 野平照雄

尾藤成人 高井 泰 高田 清

発行者/岐阜県昆虫分布研究会 (GKK)

〒501-1112 岐阜市柳戸1番1

岐阜大学教育学部山内研究室内

TEL 058-293-2256

郵便振替 00850-6-8149

年額会費 3,000円

印刷所/名港印刷株式会社

〒455-0044 名古屋市港区築三町3-6

TEL (052) 652-3311