

啓 蟄

KEICHITSU

ISSN 0913-9613

Vol.17 No.39

1999年12月

岐阜県昆虫分布研究会 (GKK)

岐阜県産カッコウムシ上科の記録

桐山 功

Collected records of Cleroidae in Gifu Prefecture
Isao KIRIYAMA

岐阜県産カッコウムシ上科についてはジョウカイモドキ科を高井(1985)が3種あげているが、その他の科はまだその記録を見ていない。筆者は学生時代から本上科に興味があり、これまで採集品を蓄積してきた。今回これらをまとめることができたので、ここに報告したい。なお、この報告をするに当たって、標本を提供して頂いた故大林一夫氏や鳥飼兵治、金森伸一の諸氏には厚くお礼申し上げる。また、この報告に利用された標本はすべて筆者が所蔵しており、採集者名の記されていない記録は、筆者の採集によるものである。

Trogossitidae コクヌスト科

1. *Tenebroides mauritanicus* (Linne) コクヌスト
岐阜市茜部, 29. III. 1952, 1ex.
同地, 22. VII. 1952, 3exs.
岐阜市本荘, 26. VI. 1979, 1ex.
岐阜市茜部では腐朽した藁の下から採集され、岐阜市本荘では灯火にきたものを採集した。
2. *Leperina squamulosa* (Gebler) ゴマダラコクヌスト
上宝村蒲田川畔, 28. VII. 1960, 1ex.
丸太の集積上から採集した。
3. *Lepenina tibialis* Reitter オオゴマダラコクヌスト
河合村井谷, 31. V. 1955, 5exs. 鳥飼兵治採集

朝日村柳蘭峠, 2. IX. 1995, 1ex. 金森伸一採集

4. *Thymalus parviceps* Lewis セダカコクヌスト
朝日村秋神, 24. VII. 1993, 1ex.
5. *Ostoma ferruginea* (Linne) カバイロコクヌスト
小坂町濁河, 24. VI. 1979, 1ex.
6. *Ancyrona haroldi* Reitter ハロルドコクヌスト
根尾村水鳥谷, 27. V. 1973, 1ex.
美濃市須原, 13. V. 1953, 3exs.
同地, 24. V. 1970, 1ex.
同地, 22. VI. 1994, 1ex.
美山町岩佐, 15. VII. 1993, 1ex.

殆どの記録は粗朶などを受けて採集したものである。

7. *Latolaeva japonica* Reitter チビコクヌスト
清見村麦島, 30. VII. 1997, 1ex.
灯火に集まってきたものを採集した。

Cleridae カッコウムシ科

1. *Cladiscus obeliscus* Lewis ホソカッコウムシ
神岡町森茂, 8. VIII. 1995, 1ex.
上宝村中尾, 30. VII. 1956, 1ex.
同地, 1. VIII. 1987, 1ex.
高根村日和田, 28. VII. 1973, 2exs.
朝日村御岳, 6. VIII. 1987, 1ex.
清見村麦島, 30. VII. 1997, 1ex.
美山町仲越, 27. VII. 1996, 1ex.
坂内村椀戸谷, 20. VII. 1990, 1ex.
同地, 30. VII. 1997, 1ex.

あまり多くはないが、灌木のピーティングによって得られる。

2. *Opilo niponicus* Lewis ムナグロナガカッコウムシ

美山町仲越, 27.VII.1996, 1ex.

灌木のピーティングによって採集された。

3. *Opilo carinalus* Lewis キオピナガカッコウムシ

白川村荒谷, 13.V.1993, 1ex.

同地, 8.VI.1993, 1ex.

朝日村御岳, 6.VIII.1987, 1ex.

朝日村柳瀬谷, 18.V.1994, 1ex.

萩原町位山峠, 29.VII.1995, 1ex.

大和町内ヶ谷, 25.V.1980, 1ex.

同地, 8.V.1998, 1ex.

板取村海ノ溝谷, 27.V.1997, 1ex.

美濃市須原, 10.V.1953, 1ex.

坂内村広瀬, 29.IV.1990, 2exs.

坂内村椀戸谷, 16.V.1989, 3exs.

同地, 18.VI.1989, 2exs.

春日村美東, 24.V.1986, 1ex.

同地, 16.V.1992, 2exs.

同地, 20.VII.1993, 1ex.

同地, 18.VII.1995, 2exs.

同地, 27.V.1997, 1ex.

多くはないが、山地ではどの採集地でも1~2頭は採集されるというように普遍的に分布している。殆どのが灌木のピーティングによって採集された。

4. *Stigmatium nakanei* Iga クロダングラカッコウムシ

上宝村蒲田川畔, 28.VII.1960, 1ex.

清見村小鳥山, 25.VII.1954, 1ex. 鳥飼兵治採集

清見村麦島, 30.VII.1997, 2exs.

麦島での記録は灌木のピーティングによって得られたものである。

5. *Thanassimus lewisi* Jacobson アリモドキカッコウムシ

上宝村平湯, 16.VII.1954, 1ex. 鳥飼兵治採集

6. *Tenerus hilleri* Harold ツマグロツツカッコウムシ

河合村井谷, 20.VII.1955, 1ex.

荘川村牛丸, 26.VII.1971, 1ex.

荘川村新淵, 30.VII.1971, 1ex.

薪の集積から採集された。少ない。

7. *Tarsostenus univittatus* (Rossi) シロオビカッコウムシ

上宝村右俣谷, 28.VII.1964, 1ex.

岐阜市本荘, 1.VI.1963, 1ex.

同地, 1.VII.1964, 1ex.

同地, 20.V.1966, 1ex.

岐阜市ので記録は灯火に集まったものである。

Melyridae ジョウカイモドキ科

1. *Dasytes japonicus* Kiesenwetter クロアオケシジョウカイモドキ

根尾村水鳥谷, 20.V.1984, 1♀

坂内村広瀬, 29.IV.1990, 1♀

岐阜市金華山, 14.IV.1953, 2♂1♀

同地, 3.V.1953, 3♀

同地, 14.IV.1997, 1♀

岐阜市日野, 1.V.1955, 3♀

御嵩町上之郷, 18.IV.1994, 1♀

美濃地方で、春先に花に多く集まるが、♂は少ない。♂の複眼間は複眼の直径よりも広い。

2. *Dasytes vulgaris* Nakane ケシジョウカイモドキ

神岡町岩井谷, 5.VI.1996, 1♀

神岡町森茂, 5.VI.1996, 1♂

同地, 6.VI.1996, 1♂

上宝村中尾, 21.V.1993, 1♀

朝日村秋神, 25.VII.1989, 1♀

同地, 26.VII.1992, 1♀

高根村日和田, 19.VI.1988, 1♀

白川村大白川, 28.V.1989, 1♂1♀

同地, 3.VI.1990, 1♀

荘川村アマゴ谷, 10.VII.1954, 2♀

同地, 3.VI.1984, 3♂

高鷲村蛭ヶ野, 5.VI.1966, 3♀

同地, 24.VI.1973, 1♀

坂内村, 22.V.1983, 1♀

坂内村椀戸谷, 30.IV.1989, 1♀

同地, 16.V.1989, 1♀

上石津町多良, 21. IV. 1991, 2♂

山地で春先の花をピーティングすると少しずつ採集される。前種とよく似ているが、体色が濃く、♂の複眼間が複眼の直径よりも狭いので区別できる。どのような理由であるか分からないが、本種も♂が少ない。

3. *Anhomodactylus eximius* (Lewis) コアオジョウカイモドキ

高山市, 29. IV. 1955, 1♀, 鳥飼兵治採集

同地, 3. V. 1955, 1♀, 鳥飼兵治採集

朝日村柳瀬谷, 5. VI. 1995, 1♀

高鷺村蛭ヶ野, 5. VI. 1966, 1♂2♀

WITTMER (1953) によって平湯から記載された *Malachius ohbayashii* Wittmer は、佐藤 (1985) が本種の♀であるとし、synonym になった。

4. *Laius pellegrini* Pic キアシオビジョウカイモドキ

各務原市下中屋町, 25. V. 1963, 2♂

本種は♂の触角第2節が大きく、複雑な形をなしている。この記録は木曾川の河川敷にある森林中で、石の上にいたものである。

5. *Malachius prolongatus* Motschulsky ツマキアオジョウカイモドキ

朝日村柳瀬谷, 5. VI. 1995, 2♂

高鷺村蛭ヶ野, 5. VI. 1966, 1♂1♀

美濃市須原, 25. V. 1952, 2♀

坂内村広瀬, 4. V. 1989, 1♀

久瀬村小坂, 20. V. 1996, 1♀

同地, 12. VI. 1996, 1♀

美山町岩佐, 13. V. 1994, 1♀

岐阜市本荘, 14. V. 1961, 1♀

各務原市下中屋町, 1. V. 1992, 1♂1♀

同地, 24. IV. 1995, 2♀

大野町座倉, 1. IV. 1990, 1♂

養老町, 18. IV. 1953, 1♂

上石津町牧田, 14. IV. 1997, 1♂

春の普通種で、ピーティングなどでよく採れる。

6. *Nepachys japonicus* (Kiesenwetter) ヒメジョウカイモドキ

白川村大白川, 4. VIII. 1971, 2exs.

同地, 25. VII. 1976, 1ex.

美山町仲越, 27. VII. 1996, 2exs.

坂内村椀戸谷, 20. VIII. 1990, 1ex.

同地, 25. VII. 1991, 1ex.

関市, 30. VI. 1951, 1ex., 大林一夫採集

岐阜市三田洞, 13. VI. 1953, 3exs.

岐阜市金華山, 23. VI. 1953, 2exs.

本種はクリの花を掬うとよく採れる。

文献

佐藤正孝, 1985. 日本産ジョウカイモドキ科の分類学的覚え書 I ; 甲虫ニュース, (70) : 1-5.

高井泰, 1985. 岐阜県産ジョウカイモドキ3種の記録; 啓蟄, 3(7) : 7.

WITTMER, W., 1953. 15. Beitrag zur Kenntnis der Palaearktischen Malacodermata, Col.; Entom. Rev. Japan, 6(5) : 35-37.

野平照雄氏所蔵の岐阜県産アカハネムシ科と軟鞘類

桐山 功

Pyrochroidae and Malacodermata species collected by Mr. Nohira in Gifu Prefecture
Isao KIRIYAMA

1998年11月に野平照雄氏から、同氏が所蔵されていたアカハネムシ科と軟鞘類の調査を依頼された。岐阜県におけるこれらのグループの記録は、桐山(1993, 1995, 1998a, 1998b)や高井(1985), 高井・桐山・青木(1989), 桐山・高井・青木(1989)が行っているが、今回は標本も多数であると同時に、採集地がほぼ岐阜県全体にわたっており、しかも筆者が今までに採集をしたことがなかった地点での採集が多かったため、岐阜県周辺の産地を含めて報告することにした。

なお、採集者名が特記されたもの以外はすべて野平照雄氏が採集されたものである。

Pyrochroidae アカハネムシ科

1. *Pseudodendroides ocularis* (Lewis) クシヒゲビロウドムシ

1 ex. 白川村大白川, 1997.VII.6.

2. *Pseudopyrochroa laticollis* (Lewis) ムナビロアカハネムシ

2 exs. 美濃加茂市蜂矢, 1991.V.4.

1 ex. 上宝村, 1963.VI.2.

1 ex. 河合村, 1968.V.3.

1 ex. 関市下有知, 1994.IV.16.

2 exs. 美山町, 1984.V.13.

3. *Pseudopyrochroa peculiaris* (Lewis) ウスイロアカハネムシ

1 ex. 河合村栗ヶ谷, 1971.VIII.17.

1 ex. 上宝村, 1969.VIII.6.

2 exs. 高根村千間樽高原, 1971.VIII.1.

4. *Pseudopyrochroa rufula* (Motschulsky) ヒメアカハネムシ

1 ex. 神岡町吉田, 1972.IV.30.

1 ex. 和良村沢, 1979.IV.25.

1 ex. 萩原町四美, 1997.IV.27.

2 exs. 美並村根本, 1974.IV.28.

2 exs. 美山町, 1984.V.9.

3 exs. 各務原市北山, 1991.IV.14.

3 exs. 美濃加茂市蜂矢, 1995.IV.15.

5. *Pseudopyrochroa japonia* (Heyden) オニアカハネムシ

1 ex. 高根村野麦, 1970.VI.9.

1 ex. 白川村三方岩岳, 1997.VII.6.

1 ex. 白川村白山, 1969.VII.13.

6. *Pseudopyrochroa vestiflua* (Lewis) アカハネムシ

1 ex. 白川村萩町山内, 1979.VI.2.

7 exs. 上宝村, 1963.VI.19.

1 ex. 高山市, 1963.V.19.

1 ex. 朝日村鈴蘭高原, 1969.VI.15.

2 exs. 高根村野麦, 1970.VI.9.

4 exs. 国府町宇津江, 1970.VI.21.

2 exs. 和良村沢, 1979.V.10.

1 ex. 美濃加茂市蜂矢, 1991.V.4.

1 ex. 洞戸村, 1968.IV.29. 遠藤弘志採集

Lycidae ベニボタル科

1. *Lycostomus modestus* (Kiesenwetter) ベニボタル

1 ex. 河合村天生峠, 1997.VII.20.

1 ex. 高根村御岳, 1965.VIII.7.

2 exs. 高根村御岳, 1963.VII.30.

3 exs. 高根村, 1961.VIII.1.

1 ex. 高根村千間樽高原, 1971.VIII.1.

2 exs. 萩原町四美, 1996.VII.24.

1 ex. 高鷲村大日岳, 1987.VII.6.

2 ex. 和良村オンボ谷, 1979.VII.22.

1 ex. 美濃加茂市, 1984.VI.2.

- 1 ex. 各務原市須衛, 1993. VI. 12.
2. *Calochromus rubrovestitus* Nakane et Ohbayashi ツヤバネベニボタル
2 exs. 高根村御岳, 1965. VIII. 7.
1 ex. 高根村御岳, 1968. VIII. 5.
3. *Macrolycus flabellatus* Motschulsky クシヒゲベニボタル
1 ex. 宮川村, 1965. VI. 24.
1 ex. 高根村御岳, 1963. VIII. 30.
1 ex. 高根村御岳, 1966. VIII. 5.
4. *Macrolycus submontanus* Nakane ニセミヤマクシヒゲベニボタル
2 exs. 上宝村平湯, 1975. VIII. 4.
1 ex. 高根村道後谷, 1972. VII. 16.
5. *Macrolycus kleinei* Nakane コクシヒゲベニボタル
1 ex. 白川村白山, 1969. VII. 13.
6. *Mesolycus atrorufus* (Kiesenwetter) ホソベニボタル
1 ex. 小坂町濁河, 1988. VII. 31.
2 exs. 高根村御岳, 1966. VIII. 5.
1 ex. 白川村加須良, 1968. VII. 27.
1 ex. 高根村千間樽高原, 1971. VIII. 1.
1 ex. 高根村千間樽高原, 1971. VIII. 8.
2 exs. 高根村千間樽高原, 1973. VIII. 5.
3 exs. 高根村千間樽高原, 1975. VIII. 5.
2 exs. 河合村天生峠, 1997. VIII. 2.
1 ex. 上宝村, 1969. VIII. 6.
3 exs. 萩原町四美, 1996. VIII. 3.
5 exs. 萩原町四美, 1996. VII. 24.
1 ex. 美濃市須原, 1970. VI. 28.
7. *Libnetis granicollis* (Kiesenwetter) コクロハナボタル
1 ex. 河合村天生峠, 1997. VII. 20.
8. *Plateros coracinus* (Kiesenwetter) クロハナボタル
2 exs. 高根村千間樽高原, 1970. VIII. 10.
1 ex. 小坂町濁河, 1988. VII. 31.
1 ex. 和良村オンボ谷, 1979. VII. 22.
4 exs. 美濃市須原, 1970. VI. 28.
1 ex. 関市下有知, 1994. VI. 18.
1 ex. 揖斐川町, 1970. VI. 14.
- 1 ex. 美濃加茂市, 1984. VI. 2.
1 ex. 美濃加茂市蜂矢, 1994. VIII. 10.
1 ex. 可児市塩河, 1993. VIII. 2.
1 ex. 愛知県犬山市羽黒, 1988. VI. 19.
9. *Plateros hasegawai* Nakane ニセクロハナボタル
1 ex. 上宝村平湯, 1975. VIII. 4.
10. *Lyponia quadricollis* (Kiesenwetter) カクムネベニボタル
1 ex. 白川村天生峠, 1997. V. 11.
1 ex. 高山市前原谷, 1972. V. 27.
1 ex. 高根村野麦, 1970. VI. 9.
1 ex. 高根村野麦峠, 1971. VII. 11.
2 exs. 萩原町四美, 1997. V. 5.
1 ex. 美濃市, 1975. V. 23.
1 ex. 美濃市須原, 1973. V. 27.
1 ex. 美濃市瓢ヶ岳, 1974. VI. 2.
1 ex. 瑞浪市, 1983. V. 10.
2 exs. 愛知県犬山市羽黒, 1988. V. 14.
11. *Lyponia nigroscutellaris* (Ohbayashi) コガタカクムネベニボタル
1 ex. 美山町, 1984. V. 3.
12. *Lyponia osawai* Nakane ヒメカクムネベニボタル
1 ex. 可児市塩河, 1993. V. 23.
13. *Eropterus nothus* (Kiesenwetter) カタアカハナボタル
1 ex. 国府町宇津江, 1970. VII. 12.
14. *Lopheros konoj* Nakane コウノジュウジベニボタル
1 ex. 高根村御岳, 1966. VIII. 5.
15. *Lopheros crassipalpis* Nakane ヒゲブトジュウジベニボタル
2 ex. 高根村御岳, 1966. VIII. 5.
16. *Lopheros septentrionalis* (Kono) キタジュウジベニボタル
1 ex. 高根村御岳, 1966. VIII. 5.
1 ex. 高根村千間樽高原, 1973. VII. 28.
17. *Dictyoptera elegans* Nakane et Winkler クロバヒシベニボタル
1 ex. 高根村御岳, 1960. VII. 30.
3 exs. 高根村御岳, 1966. VIII. 5.

- 1 ex. 高根村千間樽高原, 1971. VIII. 1.
18. *Dictyoptera oculata* (Gorham) メダカヒシベニボタル
1 ex. 関市下有知, 1994. V. 6.
1 ex. 美並村根本, 1974. IV. 28.
19. *Benibotarus spinicoxis* (Kiesenwetter) ミスジヒシベニボタル
1 ex. 高根村御岳, 1966. VIII. 5.
1 ex. 関市下有知, 1994. VI. 18.
1 ex. 瑞浪市, 1982. VI. 17.
20. *Benibotarus sanguinipennis* Nakane et Ohbayashi アカミスジヒシベニボタル
1 ex. 高根村千間樽高原, 1973. VII. 28.
本種は三重県野登山と静岡県天城山のほか、河合村二ツ屋産の標本をparatype として記載された種である。その後、愛知県などでは採集されてきたが、岐阜県での採集例を知らない。
21. *Platycis nasutus* (Kiesenwetter) テングベニボタル
2 exs. 高山市前原谷, 1972. V. 29.
1 ex. 白川村粉糠山, 1997. VI. 15.
1 ex. 美山町, 1984. V. 3.
22. *Konoplatycis otome* Kono ムネアカテングベニボタル
1 ex. 可児市塩河, 1993. V. 23.
1 ex. 各務原市北山, 1991. IV. 25.
23. *Xylobanus japonicus* Bourgeois ヤマトアミメボタル
1 ex. 河合村天生峠, 1997. VII. 20.
24. *Cautires geometricus* (Kiesenwetter) ミダレクロベニボタル
3 exs. 高根村御岳, 1966. VIII. 5.
1 ex. 美濃市須原, 1970. VI. 28.
25. *Cautires bourgeoisi* (Harold) ネアカクロベニボタル
1 ex. 高根村御岳, 1966. VII. 5.
26. *Cautires zahrodniki* (Winkler) マエアカクロベニボタル
3 exs. 高根村御岳, 1966. VII. 5.
1 ex. 朝日村秋神, 1968. VIII. 17. 遠藤弘志採集
1 ex. 関市下有知, 1994. VI. 18.
- Lampyridae ホタル科
1. *Lucidina accensa* Gorham オオバボタル
1 ex. 神岡町北ノ俣岳草地, 1969. VI. 23.
1 ex. 白川村, 1987. VII. 26.
2 exs. 白鳥町石徹白, 1975. VII. 20.
2 exs. 高根村野麦, 1970. VIII. 8.
2 exs. 高根村, 1961. VIII. 1.
1 ex. 明宝村寒水, 1976. VII. 25.
2. *Lucidina biplagiata* (Motschulsky) オバボタル
1 ex. 河合村天生峠, 1997. VII. 20.
1 ex. 白川村大白川, 1997. VII. 6.
1 ex. 板取村, 1989. VII. 26.
2 exs. 和良村沢, 1979. VI. 24. 木野村恭一採集
1 ex. 各務原市北山, 1991. VI. 9.
2 exs. 美濃加茂市蜂矢, 1995. VI. 3.
4 exs. 愛知県犬山市羽黒, 1988. VI. 19.
3. *Luchnuris fumisa* (Gorham) クロマドボタル
1 ex. 国府町宇津江, 1970. VII. 12.
1 ex. 上宝村平湯, 1970. VII. 19.
1 ex. 白川村大白川, 1997. VII. 6.
4. *Luciola lateralis* Motschulsky ヘイケボタル
1 ex. 和良村沢, 1979. VII. 2.
5. *Drilaster axillaris* Kiesenwetter カタモンミナミボタル
1 ex. 荘川村野々俣, 1991. VI. 9.
6. *Pristolycus sagulatus adachii* M. Sato キンキスジグロボタル
1 ex. 白川村天生峠, 1991. VII. 27.
- Omethidae ホタルモドキ科
1. *Drilonius striatulus* Kiesenwetter ホソホタルモドキ
1 ex. 河合村天生峠, 1997. VII. 20.
1 ex. 和良村沢オンボ谷, 1979. VII. 22.
- Cantharidae ジョウカイボン科
1. *Podabrus (Podabrus) heydeni* Kiesenwetter クビボソジョウカイ
2 exs. 宮川村, 1969. V. 23
2 exs. 宮川村小谷, 1973. VI. 3.
3 exs. 白川村白山, 1969. VII. 13.
1 ex. 白川村三方岩岳, 1997. VII. 6.

- 1 ex. 河合村天生峠, 1973. VI. 3.
 1 ex. 河合村二ツ屋, 1972. V. 21.
 1 ex. 丹生川村, 1960. VI. 26.
 1 ex. 上宝村双六小屋, 1970. VII. 23. 遠藤弘志
 採集
 2 exs. 上宝村, 1963. VI. 19.
 7 exs. 高根村野麦, 1970. VI. 9.
 1 ex. 高根村御岳, 1966. VIII. 5.
 1 ex. 朝日村鈴蘭高原, 1969. VI. 15.
 2 exs. 宮村, 1991. V. 27.
 1 ex. 清見村大原, 1973. V. 20.
 4 exs. 美濃加茂市蜂矢, 1991. V. 4.
 1 ex. 美濃加茂市蜂矢, 1995. V. 5.
 2 exs. 可児市塩河, 1993. V. 23.
 1 ex. 関市下有知, 1994. V. 22.
 1 ex. 春日村伊吹山, 1988. VII. 17.
 2 exs. 巢南町横屋, 1997. V. 4.
 2 exs. 上石津町, 1983. V. 13.
2. *Podabrus (Asiopodabrus) takaii* Nakane et Makino
 タカイクビボソジョウカイ
 1 ex. 萩原町四美, 1997. V. 31.
 1 ex. 美濃加茂市蜂矢, 1991. V. 4.
 1 ex. 可児市塩河, 1993. V. 5.
 2 exs. 巢南町横屋, 1997. V. 4.
3. *Podabrus (Asiopodabrus) kadowakii* Nakane et
 Makino コククロクビボソジョウカイ
 2 exs. 白川村粉糠山, 1997. VI. 15.
4. *Podabrus (Asiopodabrus) kiso* Nakane キソクビ
 ボソジョウカイ
 1 ex. 上宝村平湯, 1970. VII. 19.
5. *Stenothemus badius* (Kiesenwetter) クリイロ
 ジョウカイ
 1 ex. 河合村天生峠, 1997. VIII. 2.
 1 ex. 上宝村平湯, 1975. VIII. 4.
 1 ex. 丹生川村旗鉢, 1971. IX. 15.
 1 ex. 高根村野麦, 1970. VIII. 8.
 1 ex. 萩原町四美, 1996. VIII. 18.
 3 exs. 萩原町四美, 1996. VIII. 25.
 1 ex. 恵那市, 1991. VIII. 10.
6. *Themus cyanipennis* Motschulsky アオジョウカイ
 1 ex. 高根村御岳, 1965. VIII. 7.
- 1 ex. 高根村御岳, 1966. VIII. 5.
 6 exs. 高根村野麦峠, 1971. VII. 11.
 1 ex. 朝日村鈴蘭高原, 1969. VI. 15.
 1 ex. 上宝村平湯, 1970. VII. 19.
 1 ex. 上宝村, 1961. VII. 18.
 2 exs. 上宝村, 1969. VII. 14.
 6 exs. 白川村白山, 1969. VII. 13.
 1 ex. 白川村三方岩岳, 1996. VIII. 9.
 1 ex. 白川村三方岩岳, 1997. VII. 6.
 1 ex. 石川県白峰村白山, 1997. VIII. 15.
 1 ex. 上石津町, 1983. V. 13.
7. *Themus episcopalis purpureoaeeneus* Yajima et
 Nakane キンイロジョウカイ
 1 ex. 白鳥町, 1983. VI. 7.
 3 exs. 高山市松本町, 1959. V. 29.
8. *Athemus (Athemus) suturellus* (Motschulsky)
 ジョウカイボン
 1 ex. 萩原町四美, 1996. VII. 7.
 1 ex. 関市下有知, 1994. V. 13.
 1 ex. 各務原市須衛, 1993. V. 28.
 2 exs. 美濃加茂市蜂矢, 1991. V. 4.
9. *Athemus (Athemus) nigerrimus* Yajima et Nakane
 クラヤミジョウカイ
 1 ex. 白川村白山, 1969. VII. 13.
 1 ex. 白川村三方岩岳, 1997. VII. 6.
 2 exs. 高根村野麦, 1970. VI. 9.
10. *Athemus (Athemus) attristatus* (Kiesenwetter) ク
 ロジョウカイ
 3 exs. 上宝村, 1965. VI. 19.
 1 ex. 美山町, 1984. V. 13.
11. *Athemus (Athemus) maculiellytris* Ishida フチ
 ヘリジョウカイ
 1 ex. 上宝村, 1963. VI. 19.
12. *Athemus (Andrathemus) nakanei* Wittmer ミヤ
 マクビアカジョウカイ
 6 exs. 河合村天生峠, 1973. VI. 3.
 1 ex. 河合村栗ヶ谷, 1971. VIII. 17.
 1 ex. 神岡町寺地山, 1972. VI. 25.
 16 exs. 白川村白山, 1969. VII. 13.
 1 ex. 白川村天生峠, 1997. V. 11.
 1 ex. 白川村粉糠山, 1997. VI. 15.
 1 ex. 上宝村, 1963. VI. 2.

- 1 ex. 高山市, 1968. V. 19.
 3 exs. 高根村野麦, 1970. VI. 9.
13. *Athemus (Andrathemus) vitellinus* (Kiesenwetter)
 セボシジョウカイ
 1 ex. 上宝村, 1963. VI. 2.
 1 ex. 高山市松本町, 1959. V. 29.
 2 exs. 萩原町四美, 1997. V. 31.
 1 ex. 各務原市北山, 1991. VI. 9.
 1 ex. 各務原市須衛, 1993. V. 16.
 1 ex. 美濃加茂市蜂矢, 1991. V. 4.
 1 ex. 美濃加茂市蜂矢, 1995. V. 5.
 2 exs. 美濃加茂市, 1984. VI. 2.
 1 ex. 可児市塩河, 1993. V. 23.
 1 ex. 南濃町行基寺, 1980. V. 18.
 1 ex. 愛知県東浦町, 1993. V. 15.
 1 ex. 愛知県日進市東野本町, 1996. V. 3.
14. *Athemus (Mikadocanthis) japonicus*
 (Kiesenwetter) ヒメジョウカイ
 1 ex. 萩原町四美, 1997. V. 5.
 1 ex. 萩原町四美, 1997. IV. 27.
15. *Athemus (Mikadocanthis) alpicolus* Nakane
 ミヤマヒメジョウカイ
 1 ex. 上宝村, 1969. VI. 19.
 1 ex. 宮川村, 1968. VII. 9.
 1 ex. 美山町, 1984. V. 4.
16. *Athemus (Athemellus) adusticollis* (Kiesenwetter)
 ムネアカクロジョウカイ
 1 ex. 高根村, 1961. VIII. 1.
 1 ex. 高根村千間樽高原, 1970. VIII. 10.
 1 ex. 高根村野麦, 1970. VIII. 8.
 1 ex. 高根村御岳, 1965. VIII. 7.
 2 exs. 上宝村平湯, 1975. VIII. 4.
17. *Athemus (Athemellus) insulsus* (Harold) ウス
 チャジョウカイ
 1 ex. 宮川村, 1967. V. 2.
 1 ex. 宮川村, 1969. V. 23.
 1 ex. 岐阜県白川村天生峠, 1997. V. 11.
 1 ex. 高根村, 1961. VIII. 1.
 1 ex. 高山市前原谷, 1972. V. 7.
 1 ex. 萩原町四美, 1997. IV. 27.
 1 ex. 萩原町四美, 1997. IV. 19.
 1 ex. 可児市塩河, 1993. V. 5.
- 2 exs. 各務原市北山, 1991. IV. 25.
 2 exs. 各務原市北山, 1991. IV. 14.
 1 ex. 愛知県犬山市羽黒, 1996. X. 10.
18. *Prothemus reinii* (Kiesenwetter) ヒガシマルム
 ネジョウカイ
 3 exs. 宮川村, 1969. V. 23
 1 ex. 白川村大白川, 1997. VII. 6.
 7 exs. 上宝村, 1963. VI. 19.
 1 ex. 丹生川村, 1960. VI. 26.
 1 ex. 高根村野麦, 1970. VI. 9.
 1 ex. 白鳥町, 1969. VI. 10.
 1 ex. 萩原町四美, 1997. V. 31.
 1 ex. 関市下有知, 1994. V. 22.
19. *Malthinus japonicus* Ohbayashi クロツマキ
 ジョウカイ
 2 exs. 美濃市瓢ヶ岳, 1974. VI. 2.
20. *Malthodes kurosawai* Wittmer キタチビジョウ
 カイ
 1 ex. 白川村粉糠山, 1997. VI. 15.

参考文献

- 桐山功・高井泰・青木哲郎. 1989. 岐阜県産アカハネムシ科甲虫の記録; 啓蟄, 7(20):14-17.
 桐山功. 1993. 岐阜県で採集されたベニボタル科甲虫; 啓蟄, 10(29):19-24.
 桐山功. 1995. 岐阜県産ジョウカイボン科甲虫の記録(1); 啓蟄, 12(35):1-10.
 桐山功. 1998a. 岐阜県で採集されたベニボタル科甲虫(2); 啓蟄, 15(37):1-5.
 桐山功. 1998b. 岐阜県産ジョウカイボン科甲虫の記録(2); 啓蟄, 16(38):8-20.
 高井泰. 1985. 岐阜県産ジョウカイモドキ3種の記録; 啓蟄, 3(7):7.
 高井泰・桐山功・青木哲郎. 1989. 岐阜県のホタル科およびボタルモドキ科; 岐阜県生物教育, 33:47-53.

岐阜市で採集されたコメツキムシ科と軟鞘類

桐山 功

Note on the Elateridae and Malacodermata of Gifu City, Gifu Prefecture
Isao KIRIYAMA

1997～1998年の2年間、岐阜市の甲虫類を調査する機会を得たが、その中のコメツキムシ科と軟鞘類をまとめることができた。なお、高井・桐山・青木(1989)と桐山(1988, 1992, 1995), 桐山(1992, 1998)などのコメツキムシ科や軟鞘類の報告に入れることができなかった1996年以前の岐阜市での記録も、本文に加えて報告することにした。また、この報告をまとめるに当たって、標本の提供などご協力をいただいた野平照雄氏に厚くお礼申し上げる。

Elateridae コメツキムシ科

1. *Pectocera fortunei* Candeze ヒゲコメツキ
金華山, 1994.VI.10. 1♀, 桐山功採集
金華山, 1996.V.10. 1♂, 桐山功採集
日野, 1998.V.19. 1♀, 桐山功採集
大型の種で, 桐山(1988)が金華山, 長良, 三田洞から, 大平(1968)が岐阜市から記録している。
2. *Agrypnus binodulus* (Motschulsky) サビキコリ
大洞, 1996.VIII.10. 1♂, 桐山功採集
日野, 1998.IV.20. 1♂, 桐山功採集
日野, 1998.V.19. 2♀, 桐山功採集
雛倉, 1998.V.26. 1♂, 桐山功採集
普通種で, 灯火にもよく来る。
3. *Agrypnus mikawaensis* Ohira ミカワサビキコリ
雛倉, 1998.V.26. 3♂1♀, 桐山功採集
美濃地方でわずかず採集されているが, 岐阜市からは初記録である。
4. *Agrypnus fuliginosus* (Candeze) ホソサビキコリ
本荘, 1981.V.14. 1 ex. 桐山功採集
大洞, 1996.VI.28. 1♂, 桐山功採集
日野, 1997.V.22. 1♂, 桐山功採集
日野, 1998.IV.20. 1♂, 桐山功採集

普通種で, 河原などから多くが得られる。

5. *Agrypnus cordicollis* (Candeze) ムナビロサビキコリ
溝口, 1998.V.19. 1♀, 桐山功採集
美濃地方の山林にはよく見られるが, 岐阜市からは初めてである。
6. *Agrypnus scrofa* (Candeze) ヒメサビキコリ
芥見, 1966.V.4. 1 ex. 桐山功採集
日野, 1998.V.19. 1♀, 桐山功採集
長良川など河原の石の下やゴミの中などによくいる。
7. *Limoniscus vittatus* (Candeze) タテジマカネコメツキ
達目洞, 1998.IV.10. 1♂, 桐山功採集
春, 山林中できどき得られるが, 岐阜市では初記録である。
8. *Nothodes marginicollis* (Lewis) ウスチャイロカネコメツキ
日野, 1997.V.22. 1♀, 桐山功採集
溝口, 1998.V.19. 1♀, 桐山功採集
桐山(1988)と鈴木(1988)が岐阜市から記録している。
9. *Eanooides puerilis* (Candeze) シリプトヒラタコメツキ
金華山, 1995.IV.24. 1 ex. 桐山功採集
山林中のピーティングでは時々得られ, 桐山(1988)は金華山から記録している。
10. *Ampedus hypogastricus* (Candeze) アカハラクロコメツキ
達目洞, 1998.IV.10. 2♂, 桐山功採集
春の普通種で, ピーティングでもよく捕れる。
11. *Neopristilophus serrifer* (Candeze) アカヒゲヒラタコメツキ
達目洞, 1997.V.22. 1♂, 桐山功採集

- 達目洞, 1998.V.19. 1♂, 桐山功採集
各地で少しずつ捕れるようだが, 桐山(1988)が金華山から, 大平(1968)が岐阜市から得ている.
12. *Aganohypoganus mirabilis* (Miwa) ツヤヒラタコメツキ
達目洞, 1998.IV.10. 1♂, 桐山功採集
少ない種だが, 大平(1954)が金華山から得ている.
13. *Selatosomus vagepitus* (Lewis) ウストラフコメツキ
日野, 1998.IV.20. 1♂1♀, 桐山功採集
春, 川岸をビーティングするときどき捕れ, 桐山(1988)が日野と岩田の長良川畔から得ている.
14. *Corymbitodes gratus* (Lewis) ドウガネヒラタコメツキ
溝口, 1998.IV.27. 1♀, 桐山功採集
春の普通種で, 桐山(1988)と大平(1968)が記録している.
15. *Hemicrepidius sinuatus* (Lewis) コクロツヤハダコメツキ
雛倉, 1998.V.26. 1♂, 桐山功採集
夏によく捕れる種で, 桐山(1988)が三田洞と金華山から記録している.
16. *Lanecarus palustris* (Lewis) ニセクチブトコメツキ
日野, 1998.V.19. 1♂1♀, 桐山功採集
川岸のゴミの中からとれる種で, 桐山(1988)が日野と本荘の長良川河川敷から得ている.
17. *Dolerosomus gracillis* (Candeze) キバネホソコメツキ
金華山, 1995.IV.24. 1♂, 桐山功採集
金華山, 1996.V.10. 1♂2♀, 桐山功採集
溝口, 1998.IV.16. 1♀, 桐山功採集
春の普通種で, 花によく集まる.
18. *Neotrichophorus junior* (Candeze) ヒゲナガコメツキ
日野, 1998.V.19. 1♂, 桐山功採集
各地で少しずつ捕れるが, 桐山(1988)は茜部で灯火にきたものを得ている.
19. *Melanotus fortnumi* Candeze マルクビクシコメツキ
溝口, 1998.IV.16. 1♂, 桐山功採集
桐山(1988)が金華山から得ている.
20. *Melanotus correctus* Candeze ヒラタクロクシコメツキ
日野, 1998.V.19. 1♂, 桐山功採集
各地で捕れているが, 岐阜市からは初記録である.
21. *Melanotus erythropygus* Candeze コガタクシコメツキ
溝口, 1998.V.19. 1♂, 桐山功採集
普通種で, 岐阜市でも各地で捕れている.
22. *Melanotus legatus* Candeze クシコメツキ
達目洞, 1998.V.19. 1♂, 桐山功採集
鈴木(1988)が金華山から, 大平(1968)が岐阜市から記録している.
23. *Melanotus lewisi* Schenkling ルイスクシコメツキ
本荘, 1991.VII.5. 1♀, 桐山功採集
大洞, 1996.VIII.10. 1♂, 桐山功採集
岐阜市ではよく捕れており, 灯火にも来る.
24. *Platynychus nothus* (Candeze) オオハナコメツキ
島田, 1997.IV.15. 1♂, 桐山功採集
日野, 1998.IV.20. 1 ex. 桐山功採集
日野, 1998.V.19. 2♂, 桐山功採集
長良川などの河川敷でビーティングすると多数捕れる.
25. *Paracardiophorus pullatus* (Candeze) コハナコメツキ
大洞, 1996.VI.28. 2 exs. 桐山功採集
江崎, 1985.V.3. 1 ex. 桐山功採集
日野, 1998.V.19. 1 ex. 桐山功採集
前種とともに河川敷などでビーティングするとよく捕れる.
26. *Oedostethus telluris* (Lewis) クロツヤミズギワコメツキ
日野, 1998.V.19. 1 ex. 桐山功採集
小型種で, 長良川などの河川敷のゴミの中によくいる.

Cantharidae ジョウカイボン科

1. *Podabrus heydeni* Kiesenwetter クビボソジョウカイ

古津, 1997.V.13. 1♀, 野平照雄採集

雛倉, 1998.IV.26. 1♀, 野平照雄採集

各地でよく採集されているが, 岐阜市では初記録である.

2. *Podabrus takaii* Nakane et Makino タカイクビボソジョウカイ

古津, 1997.V.13. 1♂, 野平照雄採集

溝口, 1998.IV.16. 1♂1♀, 桐山功採集

日野, 1998.IV.20. 1♂, 桐山功採集

溝口, 1998.IV.27. 1♂1♀, 桐山功採集

古津, 1998.V.10. 1♀, 野平照雄採集

桐山(1998)は長良川など広い河川敷で採集されることを述べている.

3. *Podabrus malthinoides* Kiesenwetter クロヒメクビボソジョウカイ

百々ヶ峰, 1998.IV.19. 1♂1♀, 野平照雄採集

溝口, 1998.IV.16. 1♂, 桐山功採集

Podabrus 属ではもっとも小型のグループに入り, 桐山(1998)は金華山で得ている.4. *Podabrus macilentus* Kiesenwetter ヒメクビボソジョウカイ

日野, 1998.IV.20. 1♂, 桐山功採集

岐阜県西部でよく採集されているが, 岐阜市では初記録である.

5. *Athemus suturellus* (Motschulsky) ジョウカイボン

達目洞, 1997.V.25. 1♀, 野平照雄採集

雛倉, 1998.V.26. 1♀, 桐山功採集

溝口, 1998.IV.27. 1♂, 桐山功採集

大形の普通種である.

6. *Athemus babai* Ishida ババジョウカイ

古津, 1997.V.13. 2♂, 野平照雄採集

岐阜県内では今まで飛騨地方の溪流脇から採集されているが, 岐阜市からは初記録である.

7. *Athemus magnius* Ishida セスジジョウカイ

溝口, 1998.IV.16. 1♂1♀, 桐山功採集

岐阜県内では今まで長良川下流(海津町)と牧田川下流(養老町)の河川敷から採集されているが, 岐阜市からは初記録である.

8. *Athemus vitellinus* (Kiesenwetter) セボシジョウカイ

古津, 1997.V.10. 1♀, 野平照雄採集

日野, 1997.V.22. 1♀, 桐山功採集

達目洞, 1997.VI.14. 1♀, 野平照雄採集

日野, 1998.IV.20. 1♂, 桐山功採集

鷺山, 1998.IV.26. 1♀, 野平照雄採集

長良川畔藍川橋上流, 1998.V.16. 1♀, 野平照雄採集

雛倉, 1998.VI.16. 1♀, 野平照雄採集

中形の普通種である.

9. *Themus cyanipennis purpureoaeus* Motschulsky キンイロジョウカイ

松尾池, 1998.V.22. 1♀, 野平照雄採集

大形の美麗種で, 桐山(1998)が金華山から, 岐阜県昆虫分布研究会(1990)が北野から得ている.

10. *Wittmercantharis vulcana* (Lewis) ホツカイジョウカイ

島田, 1997.IV.15. 4♂2♀, 桐山功採集

溝口, 1998.IV.16. 1♂, 桐山功採集

日野, 1998.IV.20. 1♂, 桐山功採集

長良川畔藍川橋上流, 1998.V.16. 1♀, 野平照雄採集

タカイクビボソジョウカイとともに広い川の河川敷から採集されることが多い.

11. *Malthinus japonicus* Ohbayashi クロツマキジョウカイ

鷺山, 1998.IV.26. 1♂, 野平照雄採集

溝口, 1998.IV.27. 1♂, 桐山功採集

本種の模式産地の1つが金華山となっており, 桐山(1955)もやはり金華山から記録している.

Lycidae ベニボタル科

1. *Lycostomus modestus* (Kiesenwetter) ベニボタル

日野, 1998.V.19. 1♀, 桐山功採集

夏の普通種であるが, 岐阜市からは初記録

である。

2. *Macrolycus flabellatus* (Motschulsky) クシヒゲベニボタル

達目洞, 1997.V.25. 1♀, 野平照雄採集
古津, 1998.V.10. 1♂, 野平照雄採集
松尾池, 1998.V.22. 1♂, 野平照雄採集
雛倉, 1998.VI.16. 1♂, 野平照雄採集
岐阜市から初記録となる。

3. *Macrolycus aemulus* Barovskij コクシヒゲベニボタル

大洞, 1996.VI.28. 桐山功採集
前種よりは少なく, 岐阜市から初記録である。

4. *Lyponia delicatula* (Kiesenwetter) ヒメベニボタル

舟伏山, 1998.IV.29. 1♀, 野平照雄採集
小形の美麗種で, 岐阜市から初記録である。

5. *Plateros coracius* (Kiesenwetter) クロハナボタル

老洞峠, 1997.IX.7. 2♀, 野平照雄採集
長良川畔藍川橋上流, 1997.VII.5. 1♀, 野平照雄採集
長良川畔藍川橋上流, 1998.V.16. 3♂, 野平照雄採集
達目洞, 1998.V.19. 1♂, 桐山功採集
松尾池, 1998.V.22. 1♀, 野平照雄採集
金華山, 1998.V.22. 1♀, 野平照雄採集
雛倉, 1998.V.26. 1♂, 桐山功採集
金華山, 1998.VI.6. 1♀, 野平照雄採集
金華山, 1998.VI.30. 1♀, 野平照雄採集
夏の普通種で, 桐山(1993)は茜部, 金華山, 三田洞から得ている。

6. *Pratycis otome* (Kono) ムネアカテングベニボタル

金華山, 1998.IV.4. 1♂, 野平照雄採集
百々ヶ峰, 1998.IV.19. 3♀, 野平照雄採集
舟伏山, 1998.IV.29. 1♀, 野平照雄採集
桐山(1993)は金華山から, NAKANE(1969)は岐阜市から得ている。

7. *Benibotarus spinicoxis* (Kiesenwetter) ミスジヒシベニボタル

雛倉, 1998.V.26. 1♀, 桐山功採集

金華山, 1998.VI.12. 2♀, 野平照雄採集

桐山(1993)が金華山から得ている。

8. *Eropterus nothus* (Kiesenwetter) カタアカハナボタル

金華山, 1998.VI.12. 2♂1♀, 野平照雄採集
各地で少しずつ採集されているが, 岐阜市では初記録である。

9. *Cautires bourgeoisii* Harold ネアカクロベニボタル

雛倉, 1998.VI.16. 1♂, 野平照雄採集
山地で少しずつ採集されており, 岐阜市からは初記録である。

Lampyridae ホタル科

1. *Lucidina biplagiata* (Motschulsky) オバボタル

金華山, 1994.VI.10. 桐山功採集

雛倉, 1998.VII.14. 1♂, 野平照雄採集

雛倉, 1998.V.26. 1♀, 桐山功採集

山地の普通種であり, 高井ほか(1989)は茜部と長良から記録している。

2. *Lucidina okadai* Nakane コクロオバボタル

達目洞, 1994.VI.10. 2♂, 桐山功採集

模式産地の1つが岐阜市尻毛で, 高井ほか(1989)が茜部から記録している。上記の産地からは高井泰氏の未報告の記録があり, 貴重種として保護が急がれる。

3. *Luchnuris fumisa* (Gorham) クロマドボタル

金華山, 1998.VI.18. 1♀, 野平照雄採集

各地で少しずつ採集されており, 高井ほか(1989)は三田洞から記録している。

4. *Luciola lateralis* Motschulsky ヘイケボタル

大洞, 1996.VI.26. 1♂, 桐山功採集

日野, 1998.V.19. 1♀, 桐山功採集

高井ほか(1989)が茜部, 北野から記録し, 岐阜市付近でも夏に水田での普通種だったが, 最近では殆ど見られなくなった。

5. *Cyphonocerus ruficollis* Kiesenwetter ムネクリイロボタル

金華山, 1994.VI.7. 1♂, 桐山功採集

金華山, 1994.VI.10. 1♂, 桐山功採集

あまり多くなく, 高井ほか(1989)は長良真

真福寺から記録している。

Melyridae ジョウカイモドキ科

1. *Malachius prolongatus* Motschulsky ツマキアオ
ジョウカイモドキ

溝口, 1998. IV. 16. 1 ♀, 桐山功採集
春には花に多く集まってくる。

2. *Dasytes japonicus* Kiesenwetter クロアオケン
ジョウカイモドキ

溝口, 1998. IV. 16. 1 ♀, 桐山功採集
前種と同様に春花で採集されることが多
い。

文 献

桐山功, 1988. 岐阜県で採集されたコメツキムシ
;啓蟄, .6(18): 17-25.

桐山功, 1992. 岐阜県で採集されたコメツキムシ
(2);啓蟄, .9(25/26):13.

桐山功, 1993. 岐阜県で採集されたベニボタル科
甲虫;啓蟄, .10(29):20-24.

桐山功, 1995. 岐阜県で採集されたコメツキムシ
(3);啓蟄, .12(33/34):4.

桐山功, 1995. 岐阜県産ジョウカイボン科甲虫の
記録(1);啓蟄, .13(35):1-10.

桐山功, 1998. 岐阜県産ジョウカイボン科甲虫の
記録(2);啓蟄, .16(38):8-20.

NAKANE, T., 1969. Fauna Japonica (Lycidae)

大平仁夫, 1954. 金華山に産する数種のコメツキ
ムシについて;中部昆虫同好会会報, .(2):1-2.

大平仁夫, 1968. 故大林一夫氏採集の日本産コメ
ツキムシ;昆虫学評論, .20(1/2):73-77.

鈴木瓦, 1988. ベルギー王室自然科学研究所所蔵
の日本産コメツキムシ;岐阜県博物館調査研
究報告, .(9):41-48.

高井泰・桐山功・青木哲郎, 1989. 岐阜県のホタル
科およびホタルモドキ科;岐阜県生物教育
, .33:47-53.

岐阜県で採集した双翅目昆虫(1)

高井 泰

Notes on the Diptera in Gifu Prefecture(1)

Yasushi TAKAI

双翅目の昆虫は、どうしてもハエ、アブ、カ
のイメージが強くて、なかなか普段は採集意欲
がわかないのだが、時々見ていると、実にいろ
いろな形や色をしていてなかなか面白そうだ。
そこで少しずつだが採集してみることにした。
何分にも素人の採集なので、普通種ばかりの記
録になると思われるが、ないよりはマシかも知
れないと思う。

河合村天生峠で採集したハナアブ類

河合村天生峠で採集したハナアブ類を長崎北
陽台高校の池崎善博先生に同定していただくこ
とができたので、記録しておく。池崎先生にお
礼申し上げます。

1. *Eristalis temax* (Linnaeus, 1758) ナミハナアブ
2♂♂2♀♀, 1997. VIII. 2

2. *Eristalis cerealis* Fabricius, 1805 シマハナアブ
3♀♀, 1997. VIII. 2

3. *Eristalis kyokoe* Kimura, 1986 キョウコシマハ
ナアブ 1♂, 1997. VIII. 2

4. *Phytomia zonata* (Fabricius, 1787) オオハナアブ
1♀, 1997. VIII. 2

5. *Episyrphus balteatus* (deGeer, 1776) ホソヒラタ
アブ 1♂2♀♀, 1997. VIII. 2

6. *Betasyrphus serarius* (Wiedemann, 1830) クロヒ
ラタアブ 1♂, 1997. VIII. 2

7. *Eupeodes frequens* (Matsumura, 1917) ナミホシ
ヒラタアブ 1♀, 1997. VIII. 2

8. *Meliscaevacinctella* (Zetterstedt, 1843) オビホソ
ヒラタアブ 1♀, 1997. VIII. 2

9. *Sphaerophoria philonthus* (Meigen, 1822) キタヒ
メヒラタアブ 1♂, 1997. VIII. 2

10. *Xanthandrus comtus* (Harris, 1780) ヨツボシヒ
ラタアブ 1♀, 1997. VIII. 2

11. *Melanostoma mellinum* (Linnaeus, 1758) ホソ
ツヤヒラタアブ 4♂♂1♀, 1997. VIII. 2

岐阜県で採集したハチとアリ(4)

高井 泰

Notes on the Hymenoptera in Gifu Prefecture(4)
Yasushi TAKAI

今回は白山周辺で採集したハチと土岐市三國山で採集したものについて記録しておく。ご多忙な中を同定していただき、懇切なご教示をいただいた福井昆虫研究会代表幹事の羽田義任氏に厚くお礼申し上げたい。

1. 白山で採集されたハチ類

蜂類の記録についてはあまり知らないが、白山やその岐阜県側周辺については「岐阜県の昆虫」(1982)にキバチ・ハバチ類(奥谷), ハナバチ類(山内ほか), アリ類(木野村ほか)の記録があるほか、室田・野坂(1990)が白鳥町石徹白から48種を記録しているものの、福井県や石川県に比べると、岐阜県側の調査はたいへん不十分なものと思われる。

1996年から97年にかけて環境庁の委託事業として岐阜県と石川県による生態系多様性地域調査が白山で行われた。私もこれに加えていただいで甲虫類を中心として調査を行ったが、蜂類についてもできる限り採集したので、記録しておく。なお地名については次のように記した。

林道: 白山スーパー林道沿線。

大白川: 白川村平瀬大白川。

大窪沼: 白川村馬狩大窪沼。

白山: 白山の室堂~翠ヶ池周辺, 一部別当出会から上の石川県側の採集品も含むが採集時に区別しなかった。

TRIGONALIDAE カギバラバチ科

Poecilognathos maga Teranishi タマカギバラバチ

大白川, 1ex., 1996.VII.13

CHRYSIDIDAE セイボウ科

Omalus aeneus japonicus (Bischoff) ムネツヤセイボウ

大白川, 1ex., 1996.IX.15

BRTHYLIDAE アリガタバチ科

Holepyris atamiensis (Ashmead) アタミアリガタバチ

林道, 1♂, 1996.X.4/5

Odontopyris sp. ワシバナアリガタバチ

大白川, 1ex., 1996.VII.13

MUTILLIDAE アリバチ科

Cystomutilla teranishii Mickel ホソアリバチ

大白川, 1♂, 1996.IX.15

Mutilla mikado Cameron ミカドアリバチ

林道, 1♀, 1998.X.13

TIPHIIDAE コツチバチ科

Tiphia latistriata Allen et Jaynes オオコツチバチ

大白川, 1♂1♀, 1996.IX.15

Tiphia magnoliae Tsuneki ヤマコツチバチ

大白川, 1♂, 1996.IX.28

Tiphia sternata Parker ニカコツチバチ

大窪沼, 1♀, 1996.VII.13

POMPILIDAE ベッコウバチ科

Auplopus obtusus (Perez) クロハヒメベッコウ

白山, 1ex., 1997.VIII.15/17

Auplopus takachioi (Yasumatsu) タカチホヒメベッコウ

林道, 1♀, 1997.IX.7

? *Dipogon nagasei* Ishikawa ナガセヒゲベッコウ

大白川, 1♀, 1996.IX.28

Dipogon sp.

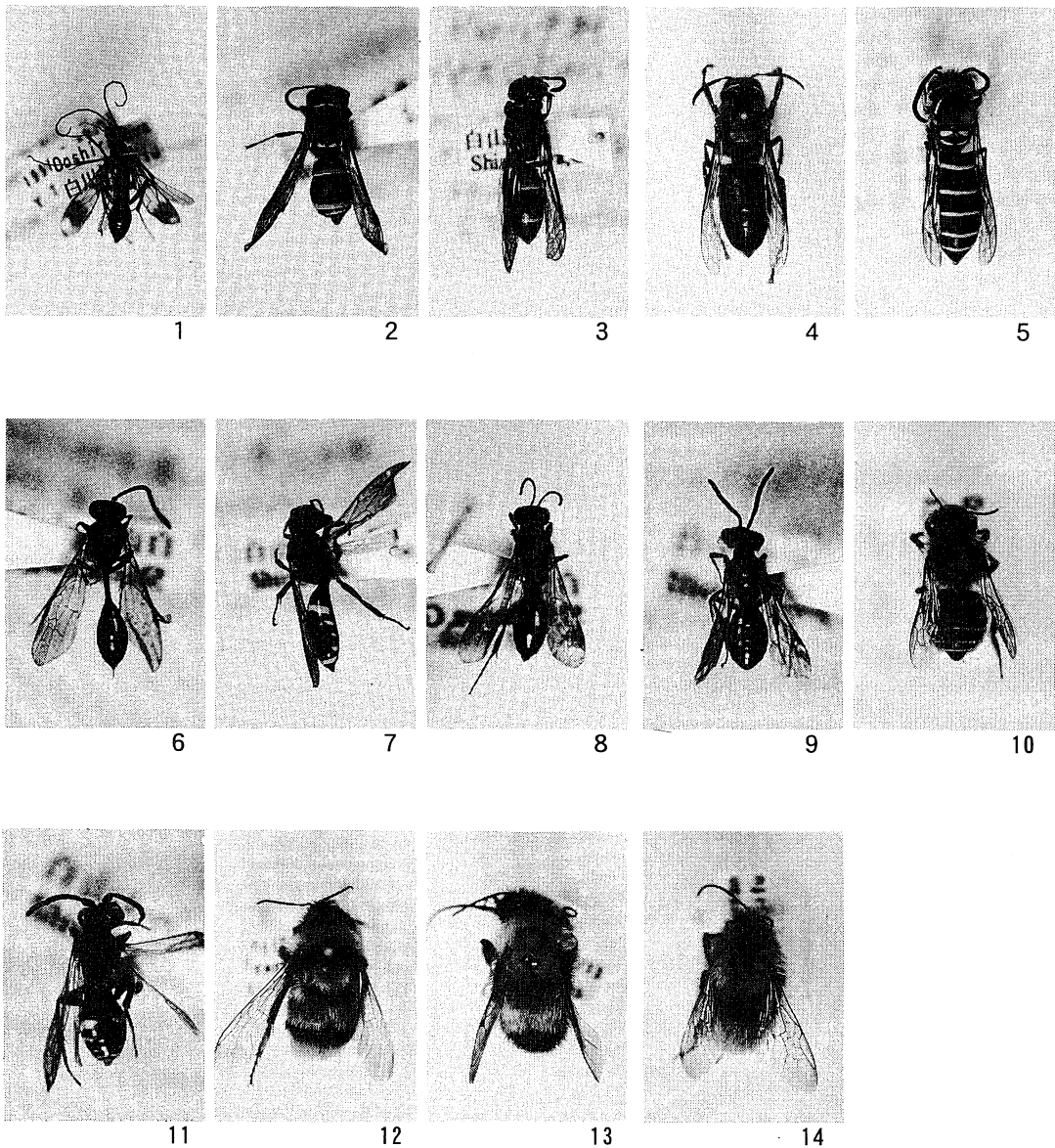
大白川, 2♀♀, 1996.IX.15

Platydialepis ryoheii (Ishikawa) キバネトゲアシベッコウ

大白川, 1♀, 1996.IX.15

Priocnemis cyphonota Perez ホソトゲアシベッコウ (Fig.1)

大白川, 1♀, 1996.IX.15



Figs1-14.

1. *Priocnemis cyphonota* Perez ホソトゲアシベッコウ(♀). 2. *Ancistrocerus melanocerus* (Dalla Torre) ケブカスジドロバチ(♀). 3. "*Ancistrocerus trifasciatus shibuyai* (Yasumatsu) シブヤスジドロバチ(♀). 4. *Vespa dybowskii* Andre チャイロスズメバチ(♀). 5. *Vespula shidai shidai* Ishikawa et al. シダクロスズメバチ(♀). 6. "*Psen seminitidus* vanLith タカミネヨコバイカリ(♂). 7. *Ectemnius martijanowii* (F. Morawitz) アギトギングチ(♂). 8. *Alysson japonicus* Tsuneki ハクサンツヤアナバチ(♀). 9. "*Andrena prassicae* Hirashima アブラナマメヒメハナバチ(♂). 10. *Megachile tsurugensis* Cockrell ツルガハキリバチ(♀). 11. "*Nemada alboguttata etizenensis* Tsuneki エチゼンキマダラハナバチ(♂). 12. *Bombus hypocrita hypocrita* Perez オオマルハナバチ(♂). 13. *Bombus diversus diversus* Smith トラマルハナバチ(♂). 14. *Bombus honshuensis* (Tkalcu) ミヤママルハナバチ(♂).

- 大白川, 1♀1996. X. 12/13
 ? *Anoplius japonicus* Yasumatsu ヤマトクロベッコウ
 大白川, 2♀♀, 1996. IX. 15
 EUMENIDAE ドロボチ科
Ancistrocerus japonicus (Schulthess) ヤマトスジドロボチ
 大白川, 1♀, 1996. IX. 15
Ancistrocerus melanocerus (Dalla Torre) ケブカスジドロボチ(Fig.2)
 白山, 1♂1♀, 1997. VIII. 15/17
Ancistrocerus trifasciatus shibuyai (Yasumatsu) シブヤスジドロボチ(Fig.3)
 大白川, 1♀, 1996. IX. 15
 同上, 1♀, 1996. X. 12/13
 林道, 1♂, 1997. V. 31
 白山, 1♀, 1997. VIII. 15/17
 雄は大変珍しいとのことで羽田氏が保管されている。
Discoelius japonicus Perez フタスジスズメバチ
 大白川, 1♀, 1996. IX. 15
Stenodynerus tokyanus tokyanus (Kostylev) ムナグロチビドロボチ
 大白川, 1♀, 1996. VII. 29
Symmorphus captivus (Smith) オオハムシドロボチ
 大白川, 1♀, 1996. VII. 29
Symmorphus mizuhonis Tsuneki ミズホハムシドロボチ
 大白川, 1♀, 1996. IX. 15
 個体数の少ない種と思われる, 岐阜県では上宝村の右俣谷でも採集しているが, 高地帯に生息するものと思われる。石川県でも記録はあるが, 福井県では未記録。標本は羽田氏保管。
 VESPIDAE スズメバチ科
Polistes mandarinus Saussure キボシアシナガバチ
 大白川, 1♂, 1996. IX. 15
Polistes snelleni Saussure コアシナガバチ
 大白川, 2exs., 1996. IX. 15
Dolichovespula media sugare Ishikawa キオビホオナガスズメバチ
 大白川, 1♂, 1996. IX. 15
Dolichovespula norvegicoides pacifica (Birula) シロオビホオナガスズメバチ
 白山, 1♂, 1997. VIII. 15/17
Vespa analis insularis Dalla Torre コガタスズメバチ
 大白川(高井, 1987)
 昔記録したのを思い出した。
Vespa dybowskii Andre チャイロスズメバチ(Fig.4)
 大白川, 1♀, 1996. X. 12/13
Vespa simillima xanthoptera Cameron キイロスズメバチ
 大白川, 2exs., 1996. IX. 15
 同上, 1♀, 1996. X. 12/13
Vespula austriaca (Panzer) ヤドリスズメバチ
 白山, 1♀, 1997. VIII. 15/17
 ツヤクロスズメバチに社会寄生することが知られている種で, 働き蜂がいない。大変珍しい種だそうである。標本は羽田氏保管。
Vespula schrenckii (Radoszkowski) ツヤクロスズメバチ
 大白川, 1ex., 1996. VII. 29
 同上, 1ex., 1996. IX. 15
 大窪沼, 1ex., 1996. VII. 13
Vespula shidai shidai Ishikawa et al. シダクロスズメバチ(Fig.5)
 大白川, 1ex., 1996. IX. 15
 同上, 1♀, 1996. X. 12/13
 SPHECIDAE アナバチ科
Ammophila infesta F. Smith ヤマジガバチ
 大白川, 1♂, 1996. VII. 29
 同上, 1♂, 1996. IX. 15
 PEMPHREDONIDAE アリマキバチ科
Mimesa lutaria japonica (Perez) コブヨコバイカリ(コブプセン)
 大白川, 1ex., 1996. IX. 15
Mimumesa dahlbomi pacifica (Tsuneki) ウスヒゲヨコバイカリ(ウスヒゲプセン)
 大白川, 1♂2♀, 1996. IX. 15
Psen affinis Gussakovkij ヤマヨコバイカリ(ヤマプセン)

- 大白川, 1♀, 1996. IX. 15
Psen bettoh Tsuneki ベットウヨコバイカリ
(ベットウプセン)
大白川, 2♀♀, 1996. VII. 29
白山の石川県側から記載されたもので, 珍しい.
Psen seminitidus vanLith タカミネヨコバイカリ
(タカミネプセン) (Fig. 6)
白山, 2exs., 1997. VIII. 15/17
Psenulus lubricus (Perez) ペレーマエダテ
白山, 1ex., 1997. VIII. 15/17
Psenulus pallipes gussakovskiji vanLith エゾマ
エダテ
大白川, 1♀, 1996. VII. 29
Pemphredon lethifer (Schuckard) オオグシアリマ
キバチ
大白川, 1♂, 1996. X. 12/13
LARRIDAE ケラトリバチ科
Trypoxylon varipes Perez マダラジガバチモド
キ
大白川, 1♀, 1996. IX. 28
CRABRONIDAE ギングチバチ科
Crossocerus annulipes hokkaidoensis Tsuneki
フタツバギングチ
大白川, 4♀♀, 1996. IX. 15
同上, 4♀♀, 1996. IX. 28
生息地での個体数は多いが, 分布は局限さ
れる.
Crossocerus emarginatus (Kohl) エグレギングチ
大白川, 1♀, 1996. IX. 15
同上, 1♂, 1996. X. 12/13
Crossocerus hakusanus Tsuneki ハクサンギン
グチ
大白川, 1♀, 1996. IX. 15
白山から記載された種であるが, 比較的標
高の低いところにも分布する.
Crossocerus sublatus suzukii (Matsumura) スズ
キギングチ
大白川, 1♂, 1996. IX. 15
同上, 1♂, 1996. IX. 28
Ectemnius nigritarsus (Herrich-Schaeffer) クロユ
ビギングチ
大白川, 1♀, 1996. VII. 13
Ectemnius radiatus (Perez) ミズホギングチ
大白川, 4♀♀, 1996. IX. 15
Ectemnius cavifrons nipponensis Tsuneki クボズ
ギングチ
大白川, 2♂♂, 1996. IX. 15
Ectemnius lapidarius (Perez) メスキングチ
大窪沼, 1♀, 1996. VII. 13
Ectemnius fossorius konowi (Kohl) オオギング
チ
大白川, 1♀, 1996. VII. 29
大型種で個体数が少ない.
Ectemnius spinipes (A.Morawitz) ジョウザンギ
ングチ
大白川, 4♂♂, 1996. VII. 29
Ectemnius martijanowii (F.Morawitz) アギトギ
ングチ (Fig. 7)
白山, 1♂, 1997. VIII. 15/17
Lestica reiteri (Kohl) クラマギングチ
大白川, 1♀, 1996. VII. 29
同上, 1♀, 1996. IX. 15
Lestica collaris (Matsumura) クビワギングチ
大白川, 1♀, 1996. VII. 29
Rhopalum latronum (Kohl) クロギングチ
大白川, 1♀, 1996. VII. 29
同上, 3♀♀, 1996. IX. 15
同上, 1♀, 1996. X. 12/13
Nyssonidae ドロバチモドキ科
Alysson japonicus Tsuneki ハクサンツヤアナバ
チ (Fig. 8)
林道, 1♀, 1997. VIII. 23
PHILANTHIDAE フシダカバチ科
Cerceris hortivaga Kohl ナミツチスガリ
大白川, 1♂, 1996. VII. 13
同上, 1♂3♀♀, 1996. IX. 29
COLLETIDAE ムカシハナバチ科
Hylaeus globula (Vachal) アルマンメンハナバチ
大白川, 2♀♀, 1996. VII. 29
同上, 1♂1♀, 1996. IX. 15
Hylaeus monticola Bridwell ヤマノメンハナバ
チ
大白川, 1♀, 1996. IX. 28

- Hylaeus submonticola* Ikudome オモゴメンハナバチ
 大白川, 2♀♀, 1996. IX. 15
 HALICTIDAE コハナバチ科
- Halictus rubicundus* (Christ) キタアトジマコハナバチ
 大白川, 2♂♂, 1996. VII. 29
 個体数の少ない種で, 特に雄は珍しい. 標本の1頭は羽田氏保管.
- Halictus tumulorum higashi* Sakagami et Ebmer ミドリコハナバチ
 大白川, 1♀, 1996. VII. 13
- Lasioglossum problematicum* (Bluthgen) ヒラシマアオコハナバチ
 林道, 2♂♂, 1996. X. 4/5
- Lasioglossum virideglaucum* Ebmer et Sakagami
 大白川, 2♂♂, 1996. IX. 28
 同上, 2♂♂, 1996. X. 4/5
 同上, 2♂, 1996. X. 12/13
 林道, 17♂♂, 1996. X. 13
 白山, 1♀, 1997. 15/17
- Lasioglossum (Dialictus) sp.2*
 大白川, 1♀, 1996. IX. 15
 同上, 4♂♂, 1996. IX. 28
 同上, 5♂♂1♀, 1996. X. 12/13
 林道, 2♀, 1996. X. 13
- Lasioglossum (Dialictus) sp.3*
 大白川, 1♀, 1996. X. 12/13
- Lasioglossum proximatum* (Smith) ズマルツヤコハナバチ
 大白川, 1♂, 1996. IX. 15.
- Lasioglossum apristum* (Vachal) ニジイロコハナバチ
 大白川, 2♂♂, 1996. IX. 28
 同上, 20♂♂13♀♀, 1996. X. 12/13
- Lasioglossum baleicum* (Cockerell) シオカワコハナバチ
 大白川, 1♂, 1996. IX. 15
 同上, 1♀, 1996. X. 12/13
- Lasioglossum duplex* (Dalla Torre) ホクダイコハナバチ
 大白川, 1♀, 1996. VII. 2
- 大白川, 3♂♂, 1996. IX. 15
- Lasioglossum longifacies* Sakagami et Tadauchi
 オオズナガチビコハナバチ
 大白川, 1♂1♀, 1996. X. 12/13
- Lasioglossum nipponense* (Hirashima) ニッポンコハナバチ
 林道, 2♂♂, 1996. X. 4/5
 同上, 8♂♂1♀, 1996. X. 12/13
 同上, 1♂, 1997. X. 13
- Lasioglossum transpositum* (Cockerell) ツヤチビコハナバチ
 大白川, 1♂, 1996. X. 12/13
- Lasioglossum trispine* (Vachal) ヒゲナガコハナバチ
 大白川, 6♂♂, 1996. VII. 29
- Lasioglossum vulsum* (Vachal) ニセキオビコハナバチ
 大白川, 2♂♂, 1996. IX. 28
 同上, 1♂, 1996. IX. 15
 林道, 1♂, 1996. X. 4/5
 同上, 5♂♂, 1996. X. 13
- ? *Lasioglossum zunaga* Sakagami et Tadauchi
 ズナガチビコハナバチ
 林道, 1♂, 1996. X. 4/5
 珍しい種. 標本は羽田氏保管.
- Lasioglossum exiliceps* (Vachal) ミヤマツヤコハナバチ
 大白川, 1♀, 1996. IX. 15
 同上, 5♂♂, 1996. IX. 28
 同上, 2♂♂1♀, 1996. X. 12/13
- Lasioglossum harmandi* (Vachal) アルマンカタコハナバチ
 白山, 1♀, 1997. VIII. 15/17
- Lasioglossum nipponicola* Sakagami et Tadauchi
 ニッポンカタコハナバチ
 大白川, 1♂, 1996. IX. 15
 林道, 2♂♂, 1996. X. 4/5
- Sphecodes maruyamanus* Tsuneki マルヤマヤドリコハナバチ
 大白川, 1♂, 1996. IX. 28
 林道, 1♂, 1996. X. 13
- Sphecodes sulcifera* Tsuneki ミヅヤドリコハナ

- バチ
 林道, 1♂1♀, 1996. X. 13
 ANDRENIDAE ヒメハナバチ科
Andrena ishiharai Hirashima イシハラヒメハナバチ
 白山, 3♀♀, 1997. VIII. 15/17
Andrena takachihoi Hirashima タカチホヒメハナバチ
 大白川, 1♂, 1996. X. 12/13
Andrena togashii Tadauchi et Hirashima トガシヒメハナバチ
 白山, 1♂3♀, 1997. VIII. 15/17
Andrena miyamotoi Hirashima ミヤモトヒメハナバチ
 白山, 1♂, 1997. VIII. 15/17
Andrena prassicae Hirashima アブラナマメヒメハナバチ(Fig.9)
 林道, 1♂, 1997. IX. 7
 第2化の雄と同定していただいた。
Andrena kamikochiana Hirashima タカネヒメハナバチ
 白山, 1♂1♀, 1997. VIII. 15/17
Andrena opaciforea Hirashima ナカヒラアシヒメハナバチ
 林道, 1♀, 1997. VI. 22
 MEGACHILIDAE ハキリバチ科
Megachile tsurugensis Cockrell ツルガハキリバチ(Fig.10)
 大白川, 1♀, 1996. X. 12/13
 ANTHOPHORIDAE コシブトハナバチ科
Nemada alboguttata etizenensis Tsuneki エチゼンキマダラハナバチ(Fig.11)
 林道, 1♂, 1997. VII. 5
Ceratina megastigmata Yasumatsu et Hirashima クロツヤハナバチ
 大白川, 2♀♀, 1996. VII. 29
 同上, 2♀♀, 1996. X. 12/13
 APIDAE ミツバチ科
Bombus hypocrita hypocrita Perez オオマルハナバチ(Fig.12)
 大白川, 1♂, 1996. VII. 13
 同上, 1♂, 1996. X. 4/5
 大白川, 2♂♂, 1996. X. 12/13
 林道, 1♀, 1996. X. 13
 同上, 1♀, 1997. VIII. 23
 白山, 1ex., 1997. VIII. 15/17
Bombus diversus diversus Smith トラマルハナバチ(Fig.13)
 大白川, 1ex., 1996. IX. 15
 同上, 1♂1996. X. 12/13
Bombus beaticola beaticola (Tkalcu) ヒメマルハナバチ
 大白川, 1♀, 1996. X. 12/13
 白山, 2♀♀, 1997. VIII. 15/17
Bombus honshuensis (Tkalcu) ミヤママルハナバチ(Fig.14)
 大白川, 1♀, 1996. X. 4/5
 同上, 1♀, 1996. X. 12/13
 林道, 1♂, 1996. X. 13
Apis cerana japonica Radszkowski ニホンミツバチ
 大白川, 1ex., 1996. VII. 29
 同上, 1ex., 1996. IX. 15
 同上, 1ex., 1996. IX. 28
 2, 土岐市三国山で採集した蜂類
 1997年9月21日, 岐阜県教育研究会生物部会の研修の折り立ち寄った土岐市三国山で, 採集した蜂類4種を記録しておく。
Eumenes rubronotatus rubronotatus Perez ムモントックリバチ, 1♀
Tiphia magnoliae Tsuneki ヤマコツチバチ, 3♀
Epeolus japonicus Bishoff ヤマトムカシハナバチヤドリ(ヤマトシロスジヤドリハナバチ), 1♂
Lasioglossum laeiventre (Perez) ハラナガツヤコハナバチ, 1♀
- 文 献
 岐阜県環境部環境保全課編. 1982. 岐阜県の昆虫. iv+567pp. 8pls.
 羽田義任・田埜正・奥野宏・野坂千津子・室田忠男・黒川秀吉・井上重紀. 1998. ハチ目. 福井県産昆虫目録(第2版):314-404. 福井県自然環境保全調査研究会昆虫部会.
 室田忠男・野坂千津子. 1989. 岐阜県石徹白の蜂類採集記録. 福井虫報, (5):41-42.
 高井 泰. 1987. 標高1250mにおけるコガタスズメバチの営巣例. 佳香蝶, (149):12.

岐阜県のクワガタムシ類の記録

大平省司

A record of the family Lucanidae (Coleoptera) in Gifu Prefecture
Shouji OHIRA

筆者は1993年から岐阜県内においてクワガタムシ科の調査採集を行ってきたが、5年を経過して一応の成果があったので報告する。なお、同一個所で複数の記録がある場合は、最新の記録だけを報告することにした。標本は筆者が保管しているが、クワガタの人気は高く、子供達に供したものも多いので、全ての標本を保管しているものではない。また、幼虫を採集したものは飼育し、羽化を待って種名を確認した。

1. *Dorcus curvidens binodulus* Waterhouse オオクワガタ

安八郡安八町東結

1993. III. 12, 1♂

安八郡輪之内町福束

1993. III. 19, 1♂1♀

2. *Dorcus rectus rectus* (Motschulsky) コクワガタ

揖斐郡池田町片山 (神社) (標高 200 m)

1998. I. 13, 1♂1♀

揖斐郡池田町片山 (林道) (標高 650 m)

1998. VI. 12, 1♂

揖斐郡池田町般若畑 (標高 180 m)

1998. VI. 12, 3♂1♀

揖斐郡池田町大津谷 (標高 200 m)

1998. VI. 12, 2♂1♀

揖斐郡揖斐川町小野 (寺院) (標高 80 m)

1998. VI. 12, 1♂

揖斐郡大野町稲富 (根尾川河川敷)

1998. VI. 11, 3♂2♀

揖斐郡大野町新田

1998. VI. 12, 1♂

揖斐郡大野町上更地

1998. VI. 23, 4♂1♀

揖斐郡谷汲村深坂 (標高 100 m)

1998. VI. 12, 1♂

揖斐郡谷汲村西村

1998. VI. 12, 1♂

安八郡神戸町新屋敷 (揖斐川河川敷)

1993. III. 16, 2♂1♀

安八郡安八町西結領家 (神社)

1993. VII. 1, 4♂3♀

安八郡安八町西結町屋 (神社)

1993. VII. 16, 3♂1♀

安八郡安八町東結入方

1994. I. 11, 6幼

安八郡輪之内町福束 (揖斐川河川敷)

1993. III. 19, 3♂1♀

岐阜市長良古津

1998. VI. 12, 1♂

上宝村栃尾温泉 (標高 900 m)

1996. VIII. 3, 1♂

3. *Dorcus striatipennis striatipennis* (Motschulsky)

スジクワガタ

揖斐郡池田町片山こども広場 (標高 800 m)

1993. VII. 19, 1♂

揖斐郡池田町片山 (林道) (標高 650 m)

1998. VI. 12, 1♂

揖斐郡池田町大津谷 (標高 200 m)

1998. VI. 12, 1♂1♀

揖斐郡池田町般若畑 (神社) (標高 200 m)

1998. VI. 23, 2♂3♀

揖斐郡谷汲村西村

1998. VI. 12, 1♂

揖斐郡揖斐川町小野 (標高 80 m)

1998. VI. 12, 1♂1♀

揖斐郡大野町新田

1998. VI. 12, 1♂

揖斐郡坂内村川上 (坂内川河川敷)

1998. IX. 15, 3♂

大野郡白川村天生峠 (標高 1250 m)

- 1997.VIII.4, 1♂
岐阜市古津
- 1998.VI.5, 1♂
4. *Dorcus titanus pilifer* (Vollenhoven) ヒラタクワガタ
- 揖斐郡池田町片山 (神社) (標高 200 m)
1997.VI.21, 1♂
揖斐郡池田町上田 (神社)
1995.VI.30, 1♂
揖斐郡池田町般若畑 (神社) (標高 180 m)
1997.VI.15, 1♂
揖斐郡大野町稲富 (根尾川河川敷)
1998.VI.15, 1♂ 1♀
安八郡安八町西結津村方 (自宅)
1998.III.28, 3幼
安八郡安八町西結領家
1995.VII.10, 2♂
安八郡安八町東結入方 (野外越冬個体)
1993.XII.5, 1♂
美濃加茂市蜂屋
1995.I.24, 1♂ (野外越冬個体)
5. *Dorcus rubrofemoratus* (Vollenhoven) アカアシクワガタ
- 揖斐郡坂内村池ノ又谷 (標高 650 m)
1994.IX.4, 1♂ 1♀
揖斐郡池田町片山 (神社) (標高 200 m)
1994.X.18, 2幼
大野郡清見村森茂峠 (標高 900 m)
1995.IX.19, 1♂ 1♀
大野郡清見村小鳥 (標高 900 m)
1995.IX.19, 2♂ 1♀
大野郡白川村天生峠 (標高 1200 m)
1997.VIII.4, 2♂ 1♀
大野郡荘川村尾上郷 (標高 1100 m)
1997.IX.11, 1♂ 2♀
大野郡白川村平瀬白山公園線 (標高 700 m)
1993.IX.16, 2♂ 1♀
6. *Dorcus montivagus montivagus* (Lewis) ヒメオオクワガタ
- 大野郡清見村森茂 (標高 1100 m)
1995.IX.12, 2♂ 1♀
大野郡清見村小鳥
- 1995.X.11, 1♂
大野郡清見村巢野俣 (標高 950 m)
- 1996.VI.8, 1♂
大野郡白川村天生峠 (標高 1200 m)
- 1997.VIII.4, 1♂ 1♀
大野郡荘川村尾上郷 (標高 1100 m)
- 1997.IX.11, 2♂ 1♀
上宝村左俣谷ワサビ平 (標高 1400 m)
- 1996.VIII.3, 2♂ 1♀
本巣郡根尾村温見峠 (標高 950 m)
- 1995.X.5, 1♂
7. *Prosopocoilus inclinatus* (Motschulsky) ノコギリクワガタ
- 揖斐郡池田町片山 (林道) (標高 650 m)
1997.VII.12, 2♂
揖斐郡池田町大津谷 (標高 200 m)
1998.VI.23, 1♂
揖斐郡池田町般若畑 (神社) (標高 200 m)
1998.VI.23, 1♂
揖斐郡大野町稲富 (根尾川河川敷)
1998.VI.23, 5♂
揖斐郡大野町新田 (標高 130 m)
1998.VI.12, 3♂
揖斐郡揖斐川町小野 (標高 80 m)
1998.VI.12, 1♂ 1♀
揖斐郡大野町野村坂 (標高 150 m)
1998.VI.23, 1♂
揖斐郡大野町野
1998.VI.11, 3♂ 1♀
揖斐郡大野町上更地
1998.VI.23, 2♂ 1♀
安八郡安八町東結入方 (神社)
1993.VII.1, 1♂
安八郡安八町西結領家 (神社)
1995.VII.11, 1♂
安八郡安八町西結津村方 (自宅)
1993.IX.12, 1♀
安八郡輪之内町福束 (揖斐川河川敷)
1993.III.19, 8幼
8. *Lucanus maculifemoratus maculifemoratus* Motschulsky ミヤマクワガタ
- 揖斐郡池田町片山 ども広場 (標高 800 m)

- 1996.VII.19, 1♂
揖斐郡池田町片山(林道)(標高650m)
- 1998.VI.11, 1♂
揖斐郡池田町片山(神社)(標高200m)
- 1997.VI.12, 1♂
揖斐郡池田町大津谷(標高200m)
- 1997.VII.6, 2♂1♀
揖斐郡坂内村池ノ又谷(標高650m)
- 1993.IX.15, 1♂
揖斐郡池田町般若畑(神社)(標高200m)
- 1998.V.26, 1♂
揖斐郡揖斐川町小野(寺院)(標高80m)
- 1997.VII.6, 2♂
揖斐郡大野町野村坂(標高150m)
- 1998.VI.23, 1♂
揖斐郡大野町稲富(根尾川河川敷)
- 1998.VI.11, 1♂
海津郡南濃町二之瀬越(標高400m)
- 1993.VII.15, 2♂
養老郡養老町養老の滝(標高200m)
- 1993.VII.15, 2♂ 灯火飛来
上宝村新穂高温泉(標高1100m)
- 1996.VIII.6, 4♂3♀ 灯火飛来
岐阜市長良古津(標高50m)
- 1998.VI.9, 3♂
9. *Aegus laevicollis subnitidus* Waterhouseネブトクワガタ
養老郡養老町養老公園
1993.VIII.2, 2♂
揖斐郡揖斐川町北方(神社)
1998.II.28, 1♂
不破郡垂井町伊富岐神社
1998.III.17, 1♂
10. *Prismognathus angularis angularis* Waterhouseオニクワガタ
上宝村新穂高温泉
1995.VIII.29, 1♂
郡上郡高鷲村鷲ヶ岳(標高1100m)
1997.VIII.17, 1♀
揖斐郡藤橋村冠峠(標高950m)
1998.IV.26, 1幼
11. *Platycerus acuticollis akitai* Fujita キンキコルリクワガタ
揖斐郡藤橋村冠峠(標高950m)
1998.IV.28, 2♂
近年クワガタムシの発生源をなくす、無法な朽木採集者が激増している。当会員ではないと思うが、節度ある行動をお願いしたいものである。末筆ながら、この報告の発表を勧めていただいた高井泰氏に心よりお礼申し上げる。

宮村・根尾村・加子母村・付知町でルリクワガタを採集

宮野昭彦

Record of *Platycerus delicatulus delicatulus* in Miya village,
Neo village, Kashimo village and Tsukechi town

Akihiko MIYANO

- 次のように *Platycerus delicatulus delicatulus* Lewis ルリクワガタを採集したので報告する。同定された豊島健太郎氏に感謝する。なお、標本は筆者がすべて保管している。
- 大野郡宮村湯屋(標高約900m)
16.XI.1997, 1♂1♀
♂, ♀はそれぞれ産卵痕のあるイヌブナ、樹種不明の朽木より採集した。
- 本巣郡根尾村下大須(標高約700m)
23.XII.1997, 2♂1♀
- 3頭とも産卵痕のあるカツラ大木の立枯れから採集した。
- 恵那郡加子母村西股谷(標高約800m)
24.XII.1997, 1♂
産卵痕のあるイヌブナ大木の朽木から採集した。
- 恵那郡付知町下浦(標高約800m)
24.XII.1997, 1♀
産卵痕のあるサクラの一種の朽木から採集した。

岐阜県で採集したキスイムシ科

高井 泰

Cryptophagidae (Coleoptera) in Gifu Prefecture
Yasushi TAKAI

佐々治寛之博士に同定していただいた標本を中心に記録しておくが、*Cryptophagus*属の標本の多くは、現時点では同定不能とのことであった。※印は佐々治博士に同定していただいた標本である。博士に感謝申し上げたい。また、標本を恵与いただいた長谷川道明氏にも御礼申し上げます。

Serratomaria tarsalis Nakane et Hisamatsu ヒラムネマルキスイ

上宝村平湯(斎藤・高井, 1991)

白川村大白川, 2exs. ※, 1980. VIII. 19.

古川町猪臥山(斎藤・高井, 1991)

Serratomaria vulgaris Sasaji ササマルキスイ

上宝村平湯(斎藤・高井, 1991)

高鷲村大日岳(斎藤・高井, 1991)

高鷲村蛭ヶ野, 1ex. ※, 1988. VIII. 19

白川村天生峠(斎藤・高井, 1991)

古川町猪臥山(斎藤・高井, 1991)

Henoticus japonicus Nakane et Hisamatsu クロノコムネキスイ

藤橋村白谷(長谷川ほか, 1989)

Antherophagus nigricornis (Fabricius) ハナバチヤドリキスイ

上宝村右俣谷, 1ex. ※, 1987. VIII. 7/8

Cryptophagus enormis Hisamatsu オオナガキスイ

関市百年公園, 3exs. ※, 1989. V. 15. (長谷川採集)

Cryptophagus dilutus Reitter ウスイロキスイ

関市本郷町, 1ex. ※, 1977. XI. 14.

Cryptophagus callosipennis Grouvelle ヨツモンキスイ

関市黒屋, 1ex. ※, 1979. XII. 28)

Sternodea japonica Sasaji フタフシセマルキスイ

?”岐阜”(上野, 1993)

保育社の図鑑では分布は九州となっているが、奈良県からも記録があるらしい。上野氏の記録は県名のみでの記録であるが、引用文献が示されていないので、オリジナルな記録なのであろう。

Atomaria horridula Reitter ケナガセマルキスイ
関市本郷町, 1ex. ※, 1977. X. 6.

藤橋村塚, 1ex. ※, 1985. VII. 27.

武儀町富之保, 1ex. ※, 1988. IX. 2.

藤橋村の記録は長谷川ほか(1989)で記録したものと同一の標本である。

Curelius japonicus (Reitter) マルガタキスイ

藤橋村塚, 1ex. ※, 1985. VII. 27.

藤橋村白谷(長谷川ほか, 1989)

塚の記録は長谷川ほか(1989)の記録と同一の標本である。

文 献

上野輝久. 1993. 落葉層のヒラタムシ上科・ゴミムシダマシ上科. 昆虫と自然, 28 (2) : 11-18.

斎藤昌弘・高井泰. 1991. 岐阜県で採集した甲虫類. 啓蟄, 9 (24) : 1-10.

長谷川道明・野平照雄・金森伸一・青木哲郎・高井泰. 1989. 旧徳山村地域の甲虫類. 旧徳山村地域動植物調査報告書: 55-107. 岐阜県博物館.

岐阜県で採集したアリヅカムシ

高井 泰

Pselaphid-beetles collected in Gifu Prefecture
Yasushi TAKAI

岐阜県のアリヅカムシについては、私の知る範囲でもっとも古い記録はJeannel (1958)によるもので、*Basitrodes longulus*を岐阜金華山から記載し、コヤマトヒゲブトアリヅカムシを同じく金華山から記録している。その後では河合村誌にナミエンマアリヅカムシの記録があり、私(1989)がコヤマトヒゲブトアリヅカムシを高山市・荘川村から記録した。記録したときは県新記録と思っただが、先述のように30年も前に記録があった。ここに訂正しておく。

Tanabe and Nakane (1989)は、本会会員の田中正弘氏の採集品に基づいて*Batrisodes coprea*を美山町から記載した。野村・鈴木(1993)は27種を県下各地から記録して県内アリヅカ相の基盤を作った。

またNomura (1996)はシマムクゲアリヅカムシを高山市から記録している。このほか大橋・野平(1994)に荘川村の*Batrisodes*の一種が記録されている。

まだ見ていない文献もあると思われるが、これらを合わせると岐阜県から記録されたアリヅカムシ科は約30種となる。ただ分類の遅れている科であるため、種名が未確定の記録も多く含まれている。佐賀県からは79種もの記録があり、本県なら100種以上いるのではないかと思っている。

この類の採集法としてはツルグレン装置が用いられることが多いが、なくても石の下や山道の側溝の中を探しても採集することができる。今回記録するものも、大白川以外は見つけ採りでの採集である。少数であるが、この機会に報告しておく。国立科学博物館の野村周平博士には同定とご教示をいただいた。また常々ご教示をいただく中根猛彦博士には今回も貴重な文献を恵みいただいた。両博士にお礼申し上げます。

目 録

- Euplectus* sp. 1♀, 白川村大白川, 13. X. 1996.
Philoscotus sp. 1♀, 白川村大白川, 4. XI. 1996.
Philoscotus brevis (K. Sawada) 1♀, 白川村大白川, 4. XI. 1996.
Batrisodes (Excavodes) stipes (Sharp) 1♂, 白川村馬狩~三方岩, 13. X. 1996.
Batrisodes (Pubimodes) globlifer Jeannel 1♂4♀, 朝日村胡桃島, 11-13. VII. 1993.
Batrisцениola dissimilis (Sharp) アナズアリヅカムシ 1♂, 朝日村胡桃島, 12-13. VI. 1993.
 1ex., 河合村天生峠, 2. VIII. 1997.
Takaorites torticornis Jeannel ネジレヒゲアリヅカムシ 1♂, 萩原町四美, 10. X. 1996.
Triomicrus protervus (Sharp) マルムネアリヅカムシ 1ex., 河合村天生峠, 2. VIII. 1997.
Trissemus alienus (Sharp) ナミエンマアリヅカムシ 1ex., 河合村天生峠, 2. VIII. 1997.
Bryaxis sp. 1ex., 河合村天生峠, 2. VIII. 1997.

文 献

- Jeannel, R. 1958. Revision des Pselaphides du Japon. *Mem. Mus. Nat. Hist., Zool.* 18(1):1-138.
 Nomura, Sh. 1996. A Revision of the Tychine Pselaphids (Coleoptera, Pselaphidae) of Japan and its Adjacent Regions. *Elytra*, 24:245-278.
 野村周平・鈴木功. 1993. 岐阜県内で採集されたアリヅカムシ. 啓蟄, 10:31-33.
 大橋章博・野平照雄. 1994. 訪花性誘引剤で捕獲された昆虫類(II). 岐阜県林業セ研報, (22): 11-50.
 高井 泰. 1989. コヤマトヒゲブトアリヅカムシの高山市からの記録. 啓蟄, 7:17.
 Tanabe, T and T. Nakane. 1989. Three New Species of the Genus *Batrisodes* (Coleoptera, Pselaphidae) from Japan. *Jpn. J. Ent.*, 57(4):734-741.

チビホタルモドキの岐阜県からの追加記録

高井 泰

Omethes rugiceps (Lewis) at the foot of Mt. Hakusan (Col., Omethidae)
Yasushi TAKAI

チビホタルモドキの岐阜県からの記録は、荘川村中山峠と古川町猪臥山がある（高井ほか，1989）．今回次のように採集できたので，記録しておく．

1ex., 白川村馬狩国有林, 8.VI.1997.

2exs., 同上, 22.VI.1997.

3頭とも，ブナ林下の低木葉上にいたものを採集した．

荘川村，古川町の記録もすべて6月の採集記録である．稀な種とされているが，発生時期が短いのかも知れない．

以前県立郡上北高校生物室に標本があるのを見たが，多分高鷲村大日岳産ではなかったかと思う．

ニセクロベニボタルの記録

穂積 俊文

Record of *Cautires hyonosen* in Gifu Prefecture
Toshifumi HOZUMI

Cautires hyonosen Nakaneニセクロベニボタルは兵庫県と鳥取県境の氷ノ山で採集された1♂，三重県と愛媛県の2♀の標本で中根猛彦先生が新種記載された種で(1969)，その後の採集記録を知らない．また桐山功氏の「岐阜県で採集されたベニボタル科甲虫」(啓蟄(29)37, 38)に

も見当たらない．最近私の古い採集標本に岐阜県産のを見出だした．

1♂. 郡上郡白鳥町石徹白. 2.VIII.1962, :穂積俊文採集, 佐藤正孝氏同定(1972). 豊橋市自然史博物館に標本保存.

和良村でオオムラサキを採集

宮野昭彦

〒509-0131 各務原市つつじが丘3-75
Record of *Sasakia charonda* in Wara village
Akihiko MIYANO

これまで記録のなかった和良村で *Sasakia charonda* オオムラサキの幼虫を採集したので報告する．記録は次のとおりである．
郡上郡和良村上土京根本（標高約500m）

28.XII.1997, 幼虫2exs.

土京川上流でエゾエノキの大木根元の枯葉より採集した．

上矢作町・串原村でウスバシロチョウを採集

宮野昭彦

Record of *Parnassius glacialis* in Kamiyahagi town and kushihara village

Akihiko MIYANO

岐阜県の東濃地方は、これまで *Parnassius glacialis* ウスバシロチョウの分布空白地域と考えられていたが、次のように上矢作町と串原村で成虫を採集したので報告する。

恵那郡上矢作町木ノ実(標高約650m)

25.V.1997, 3♂1♀

恵那郡上矢作町大馬渡(標高約620m)

5.V.1998, 6♂1♀

恵那郡上矢作町本郷(標高約400m)

5.V.1998, 4♂

恵那郡上矢作町石洞(標高約400m)

5.V.1998, 2♂

恵那郡上矢作町木ノ実峠(標高約700m)

5.V.1998, 1♂

恵那郡上矢作町井沢(標高約460m)

9.V.1998, 1♂

恵那郡上矢作町三作(標高約360m)

9.V.1998, 5♂

恵那郡串原村中沢(標高約560m)

5.V.1998, 3♂1♀

9.V.1998, 1♂

本種の分布拡大の動静は、静岡県の富士山麓や愛知県の矢作川水系で調査され、清(1993)や田中(1986)により報告されている。今回確認した個体群が近年の分布拡大によるものであればその経路や要因等は興味深い点である。

東濃地方における本種の採集記録は、高橋昭(1996)によるもの(恵那郡坂下町, 7.V.1995, 1♂)が最初であろう。この坂下町の地点から今回の確認地点までは、最も近い木ノ実峠でも25km以上離れており、その間には空白地域がある。上記確認地点の他に、1997年に加子母村二渡、1998年に明智町上田、同下ヶ淵、同馬坂、岩村町木ノ実峠、中津川市川上、同銭亀、同苗木、

坂下町下外、串原村柿畑、同川ヶ渡等の恵那郡内を調べたが、食草も含め確認できなかった。

本種の食草は一般にムラサキケマンやエンゴサク類(ケシ科)であるが、今回の調査でこれらの自生を確認したのは大馬渡と中沢で、特に大馬渡では民家付近の茶畑と栗林にムラサキケマンが群生しており、多数の飛来が見られた。木ノ実ではハルジオオン(3例)、ネギ(1例)への訪花吸蜜が観察された。採集した♂26頭♀3頭の標本から判断すると、大きくて全体に白っぽい斑紋の個体群と思われる。

文 献

- 清 邦彦, 1993. 富士山麓におけるウスバシロチョウの分布拡大, 駿河の昆虫164:4656-4667.
 田中 蕃, 1985. ウスバシロチョウの矢作川水系における分布の拡大, 佳香蝶37(142):25-26.
 田中 蕃, 1986. ウスバシロチョウの矢作川水系における分布の拡大(2) - 1985年の調査 -, 佳香蝶38(145):10.
 田中 蕃, 1987. ウスバシロチョウの矢作川水系における分布の拡大(3) - 1986年の調査 -, 佳香蝶39(149):6.
 高橋 昭, 1996. 1995年 *Luehdorfia* 調査記録, 佳香蝶48(185):1-2.
 坂巻 豊, 1993. 加茂郡八百津町でウスバアゲハ採集, だんだらちょう11(32):15.

岐阜県で採集されたコメツキムシ(4)

桐山 功

Collected record of Elaterid-beetles in Gifu Prefecture, Honshu, Japan (4)
Isao KIRIYAMA

これまで桐山(1988, 1992, 1995)は114種のコメツキムシを岐阜県から記録したが、その後さらに4種を採集することができたので、ここに報告しておく。なお、この報告をまとめるに当たって、岐阜県博物館に収蔵されている標本を、同博物館の説田健一氏のご尽力により利用することができた。また、標本の同定は岡崎市の大平仁夫博士にして頂いた。あわせて厚くお礼申し上げる。

1. *Ampedus pauxillus* (Lewis)チビクロコメツキ
中津川市黒井沢(恵那山)17.6.1997, 1♀
本種は近似種の*A. nanus* Silfverbergコナガクロコメツキと同様に小型で、体全体が黒色であるが、それよりも更に小型である。稀な種のように、岐阜県での初記録となる。

2. *Hayekpenthes pallidus pallidus* (Lewis)ホソツヤケシコメツキ

坂内村川上 17.VIII.1988, 1♀

坂内村椀戸谷 20.VIII.1990, 1♂

萩原町位山峠 29.VII.1995, 1♂

池田町池田山 3.VIII.1998, 2♂

宮野ほか(1983)が*Ganoxanthus pallidus* (Lewis)ホソキコメツキの名称で、本種を関市の岐阜県百年公園から報告している。しかし、その採集時期が少し早すぎると思い、報告に使用された標本を岐阜県博物館からお借りして再検した結果、それは*Dolerosomus gracilis* (Candeze)キバネホソコメツキの誤りであることが判明した。このことからこの報告が本種の岐阜県初記録となる。

本種はキバネホソコメツキに似ているが、複眼が大きいことや頭部、前胸背板などの形態が異なることによって区別できる。出現時期も本

種の方が遅く、今のところ7月以降となっている。

3. *Elater sieboldi sieboldi* (Candeze)オオナガコメツキ

久瀬村小坂 3.VIII.1996, (灯火)1♂

大型種で、大平・鳥飼(1973)が河合村から記録している。大平博士の話では別亜種 *amami KISHII* は奄美大島で多産するとのことである。

4. *Ectinus exulatus* (Candeze)ムナボソコメツキ

中津川市黒井沢(恵那山)31.V.1995, 1♂

春日村美束 20.VI.1995, 2♀

大平・鳥飼(1973)が河合村から記録している。このことから見ると、本種は飛騨地方だけでなく、岐阜県全体に少しずつ産することが分かる。

<文献>

桐山 功, 1988., 岐阜県で採集されたコメツキムシ. 啓蟄, 6(18):17-25. fig.1.

桐山 功, 1992., 岐阜県で採集されたコメツキムシ(2). 啓蟄, 9(25/26):13. fig.1.

桐山 功, 1995., 岐阜県で採集されたコメツキムシ(3). 啓蟄, 12(33/34):4.

宮野伸也・柴田佳章・安藤 惇, 1983., 岐阜県百年公園の昆虫相. 岐阜県博物館調査研究報告, (4):23-37.

大平仁夫・鳥飼兵治, 1973., 岐阜県飛騨地方のコメツキムシについて. 岐阜県生物教育, 18:33-42.

目次

桐山 功：岐阜県産カッコウムシ上科の記録	1
桐山 功：野平照雄氏所蔵の岐阜県産アカハネムシ科と軟鞘類	4
桐山 功：岐阜市で採集されたコメツキムシ科と軟鞘類	9
高井 泰：岐阜県で採集した双翅目昆虫（1）	13
高井 泰：岐阜県で採集したハチとアリ（4）	14
大平省司：岐阜県のクワガタムシ類の記録	20
宮野昭彦：宮村，根尾村，加子母村，付知町でルリクワガタを採集	22
高井 泰：岐阜県で採集したキスイムシ科	23
高井 泰：岐阜県で採集したアリヅカムシ	24
高井 泰：チビホタルモドキの岐阜県からの追加記録	25
穂積俊文：ニセクロベニボタルの記録	25
宮野昭彦：和良村でオオムラサキを採集	25
宮野昭彦：上矢作町，串原村でウスバシロチョウを採集	26
桐山 功：岐阜県で採集されたコメツキムシ（4）	27

<編集後記>

今回から編集者のひとり，藤原が本誌の割り付け等をDTPで行っております。慣れない作業であったために発行が大変遅くなってしまったことをお詫びします。

さて，今回の作業で下記の点について御協力をいただきたいと思っておりますので，よろしくお願ひします。

まず，できるだけ写真を付けていただきたいと思ひます。今回は原稿自体は何編もあったのですが，写真が全く有りませんでしたので，高

井氏にお願いすることとなりました。図でももちろん結構です。

次に，ファイルをお送りいただく時には，必ずテキストファイルでお願いします。どのワープロソフトにも保存形式のひとつとしてあると思ひますので，お願いします。送付方法としてフロッピーで郵送またはEメールで送信ください。

岐阜県のような分類群の昆虫についての投稿をお待ちしております。

啓蟄 (KEICHITSU) Vol.17 No.39

発行日 平成12年12月1日

編集者 田中正弘 野平照雄 尾藤成人

高井 泰 高田 清 藤原麒一郎

発行者 岐阜県昆虫分布研究会(GKK)

〒501-1112 岐阜市柳戸1番1

岐阜大学教育学部山内研究室内

TEL (058)293-2256

年会費 3,000円

郵便振替 00850-6-8149

印刷所 (株)大一プリント

〒500-8882 岐阜市西野町7丁目24番地

<本会への連絡>

投稿 〒501-2565 岐阜市福富天神前
223-5

田中正弘 TEL (058)229-3038

入会及び会費納入

〒501-1112 岐阜市柳戸1番1

岐阜大学教育学部山内研究室

住所変更，バックナンバー

〒500-8086 岐阜市木造町27

藤原麒一郎 TEL (058)263-8292

Eメール YIV01415@nifty.ne.jp