

啓 蟄

KEICHITSU

ISSN 0913-9613

Vol.17 No.41

2000年11月

岐阜県昆虫分布研究会 (GKK)

岐阜県河合村天生湿原の蛾目録

尾藤 成人

Narihito BITO
笠井 初志

Hatsusi KASAI

はじめに

筆者らは1975年9月から1977年8月にかけて、岐阜県河合村天生峠にある駐車場近く、及びそこから徒歩30分程の処にある天生湿原(図1)において、蛾の生息調査を目的に表1に示す5回の夜間採集をおこなった。この時採集した蛾類の内、ヤガ科蛾類については岐阜県の昆虫(遠藤ほか,1982)に報告したが、その他の蛾類については、ごく一部のものを除き未発表のままとなっていた。この間にスズメガ科蛾類などの標本の散逸、あるいは標本の破損、採集品リストの紛失といった事故が発生し、さらには採集リストの一部しか公表されていないため、岐阜県の蛾類の分布状況を把握するに際して不都合である旨お叱りをいただいたりしていた。そこで今回、未発表のまま放置されていた天生峠及び天生湿原における蛾類調査データに加え、すでに遠藤ほか(1982)で発表した天生峠のヤガ科蛾類のリスト、現在までに天生峠産として報告されている若干の蛾類のリスト、そして筆者の内の一人、尾藤が1997年8月16日に天生峠周辺でおこなった夜間採集で得られた蛾類の採集記録を追加し、本目録を作成した。

この目録では17科296種の蛾類をリストしたが、天生峠周辺地域は晩秋から早春にかけて積雪による道路閉鎖がおこなわれるためこの期間

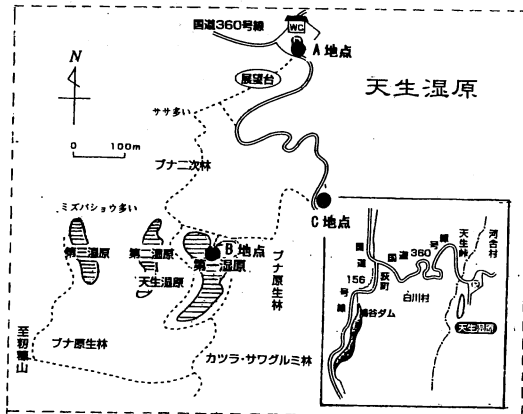
の調査が未実施で、晩秋から早春に発生する蛾類のリストが欠落していること、いわゆるミクロの蛾が十分に調査されていないこと、さらには前述の如く一部の蛾のデータが欠損していることが明白であるなど、多くの欠陥を抱えている。したがって本目録をもって天生湿原周辺の蛾類全貌を論ずるには無理があるが、今後この地域の蛾類調査をおこなう場合の参考資料となすことは可能であると考え、ここにまとめた次第である。

この目録を作成するにあたっては、いつもながら、井上寛、杉繁郎、佐藤力夫、大和田守、矢崎克己の方々に種の同定等ご指導賜ったのでここにお礼申し上げる

調査方法

天生湿原(標高:1400m)の調査では、湿原内にホンダ発電器E300Jを持ち込み電源として、日没から翌朝日の出までの間20W白色蛍光灯4本を約180cm四方の白布の前で点灯してそこに飛来する蛾類を毒瓶で採集する方法でおこなった。天生峠駐車場近くの調査も同様の方法で行ったが、1997年の調査は、電源をスズキ発電器SX800Rに変更し、光源も100W水銀灯5燈に変えた。

図1. 調査地点



蛾類目録

※和名の後の()内の数字は日本産蛾類大図鑑(井上ほか, 1982)のカタログ番号を示す。

Adelidae ヒゲナガガ科

1. *Nemophora bifasciatella* Issiki キオビコヒゲナガガ (47); Hirowatari (1995)

Tortricidae ハマキガ科

2. *Cryptophlebia ombrodelta* (Lower) アシプトヒメハマキ (572)
11/Jun/1977 1♀.
3. *Cryptophlebia yasudai* Kawabe オオアシプトヒメハマキ (573)
20/Sep/1975 1♂.

Limacodidae イラガ科

4. *Austrapoda dentata* (Oberthür) ムラサキイラガ (1383)
17/Jul/1976 1♂1♀.
5. *Parasa sinica* (Moore) クロシタアオイラガ (1384)
17/Jul/1976 1♀, 11/Jun/1977 1♂.
6. *Phlossa conjuncta* (Walker) タイワンイラガ (1389)
17/Jul/1976 1♂.

特に珍しい蛾とは思われないが、岐阜県では今までに東白川村越原(近藤ほか, 1975)と各務原市須衛(船越, 1995)の2例の報告例があるにすぎない。

表1. 調査年月日

調査年月日	調査地点	採集者
1975年9月20日	天生峠 (図1. A地点)	笠井初志・尾藤成人
1976年7月17日	天生湿原内(図1. B地点)	笠井初志・尾藤成人
1976年10月2日	天生湿原内(図1. B地点)	笠井初志・尾藤成人
1977年6月11日	天生湿原内(図1. B地点)	笠井初志・江川和志 ・尾藤成人
1977年8月13日	天生湿原内(図1. B地点)	笠井初志・尾藤成人 ・近藤 諭
1997年8月16日	天生峠 (図1. C地点)	尾藤成人

Crambidae ツトガ科

7. *Chrysoteuchia diplogramma* (Zeller) ウスクロスジツトガ(1480)
17/Jul/1976 1♂.
8. *Talanga quadrimaculalis* (Bremer & Grey) ヨツボシノメイガ (1653)
17/Jul/1976 1♂.
9. *Tyspanodes striata* (Butler) クロスジノメイガ (1593)
17/Jul/1976 1♂.
10. *Pleuroptya expictalis* (Christoph) ウスキモンノメイガ (1635)
17/Jul/1976 1♀.
11. *Sinibotys obliquilinealis* Inoue ヒメセスジノメイガ (1686)
17/Jul/1976 2♂.
12. *Circobotys nycterina* Butler カギバノメイガ (1689)
17/Jul/1976 1♂.
13. *Maruca vitrata* (Fabricius) マメノメイガ (1692)
20/Sep/1975 2♂.
14. *Herpetogramma luctuosalis zelleri* (Bremer) モンキクロノメイガ (1712)
17/Jul/1976 1♀.
15. *Uresiphita dissipatalis* (Lederer) オオモンシロルリノメイガ (1729)
17/Jul/1976 1♀.
16. *Perinephela lancealis* (Denis & Schiffermüller) キイロノメイガ (1745)
17/Jul/1976 1♂.

17. *Udea orbicentralis* (Christoph) ルリノメイガ (1768)
17/Jul/1976 1♂1♀.
18. *Togabotys fuscolineatalis* Yamanaka ウンモンシロノメイガ (1792)
17/Jul/1976 1♂.
6月から8月に山地において普通に得られる蛾とされるが(井上ほか, 1982), 天生湿原以外の岐阜県の記録は八幡町石原(船越, 1981), 国府町宇津江(船越, 1992), 美山町今島(船越, 1998)の3カ所の記録があるだけである.
19. *Termioptycha inimica* (Butler) ソトベニフトメイガ (1857)
13/Aug/1977 1♂.
- Drepanidae カギバガ科
20. *Nordstromia grisearia* (Staudinger) エゾカギバ (2085)
11/Jun/1977 1♂, 尾藤(1983),
21. *Sabra harpagula olivacea* (Inoue) ウスオビカギバ (2087)
11/Jun/1977 1♂.
22. *Deroxa inconclusa phasma* Butler ホシベッコウカギバ (2098)
11/Jun/1977 1♀.
23. *Auzata superba* (Butler) ヒトツメカギバ (2100)
16/Aug/1997 2♀.
24. *Cyclidia substigmatica nigralbata* Warren オオカギバ (2110)
11/Jun/1977 1♂.
25. *Euparyphasma maxima* (Leech) ナガトガリバ (2112)
11/Jun/1977 1♀.
26. *Macrothyatira flavida* (Butler) キマダラトガリバ (2115)
17/Jul/1976 1♂, 16/Aug/1997 1♂.
27. *Habrosyne pyritoides derasoides* (Butler) アヤトガリバ (2117)
13/Aug/1977
28. *Habrosyne dieckmanni roseola* Matsumura ウスベニアヤトガリバ (2121)
17/Jul/1976 1♂, 11/Jun/1977 1♂.
29. *Tethea consimilis* (Warren) オオマエベニトガリバ (2129)
11/Jun/1977 2♂.
30. *Tetheella fluctuosa isshikii* (Matsumura) ヒトテントガリバ (2131)
17/Sep/1976 2♂, 17/Jul/1976 1♂.
31. *Ochropacha duplaris* (Linnaeus) フタテントガリバ (2132)
17/Jul/1976 1♂.
32. *Togaria suzukiana* Matsumura ナカジロトガリバ (2134)
20/Sep/1975 1♀, 11/Jun/1977 2♂1♀.
33. *Parapsestis argenteopicta* (Oberthür) ギンモントガリバ (2135)
17/Jul/1976 1♂.
34. *Parapsestis albida* Suzuki ウスジロトガリバ (2136)
17/Jul/1976 1♂, 11/Jun/1977 3♂1♀.
35. *Mimopsestis basalis* (Wileman) ネグロトガリバ (2140)
17/Jul/1976 1♂, 11/Jun/1977 1♂.
36. *Betapsestis umbrosa* (Wileman) タケウチトガリバ
17/Jul/1976 1♀.
- Geometridae シャクガ科
37. *Pachista superans* (Butler) オオアヤシャク (2173)
17/Jul/1976 1♂1♀, 13/Aug/1977 1♀.
38. *Dindica virescens* (Butler) ウスアオシャク (2174)
17/Jul/1976 2♂, 11/Jun/1977 3♂.
39. *Aracima muscosa* Butler アトヘリアオシャク (2178)
17/Jul/1976 1♀.
40. *Geometra papilionaria subrigua* (Prout) オオシロオピアオシャク (2182)
17/Jul/1976 1♂.
41. *Comibaena ingrata* (Wileman) カラフトウスアオシャク (2232)
17/Jul/1976 1♂.
42. *Idaea biselata* (Hufnagel) ウスキヒメ

シャク (2329)

17/Jul/1976 1♀.

43. *Neopachrophilla albida* Inoue シロオビコバナ
ナミシャク (2342)

遠藤ほか(1981)

44. *Trichopteryx hemana* (Butler) シタコバナナミ
シャク (2346)

11/Jun/1997 1♀.

45. *Trichobaptia exsecuta* (Felder & Rogenhofer) シ
ロオビクロナミシャク (2371)

16/Aug/1997 1♀.

46. *Leptostegna tenerata* Christoph アオナミシャ
ク (2378)

17/Jul/1976 1♂, 13/Aug/1977 1♂.

47. *Electrophaes corylata* (Thunberg) キンオピナ
ミシャク (2417)

11/Jun/1977 2♂1♀.

48. *Epirrhoe supergressa* (Butler) フタシロスジナ
ミシャク (2422)

11/Jun/1977 1♂.

49. *Hydriomena impluviata insulata* Inoue ヒロオ
ビナミシャク (2429)

11/Jun/1977 1♂.

50. *Photoscotosia atrostrigata* (Bremer) ネグロウス
ベニナミシャク (2445)

佐藤(1986)

51. *Photoscotosia luciolens* (Butler) オオネグロウ
スベニナミシャク (-)

11/Jun/1977 1♂

51. *Callabraxas maculata* (Swinhoe) オオナミシャ
ク (2447)

17/Jul/1976 1♂.

53. *Eulithis convergenata* (Bremer) ヨコジマナミ
シャク (2455)

17/Jul/1976 1♂.

54. *Eulithis pyropata sugitanii* (Prout) キジマソト
グロナミシャク (2456) (写真1)

17/Jul/1976 1ex.

長野県発哺温泉, 長野県奈川渡, 奈良県吉野,
兵庫県水ノ山, 徳島県剣山で得られているよう
であるが(井上ほか, 1982), 岐阜県からは初記録
である。本種が天生湿原で採集されてから四半

世紀が経過するが, その後岐阜県内で採集され
た旨の報告を筆者は知らない。

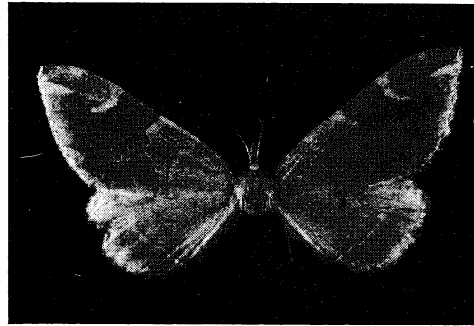


写真1 *Eulithis pyropata sugitanii* (Prout) キジマ
ソトグロナミシャク

55. *Eustroma aerosum* (Butler) ミヤマアミメナミ
シャク (2469)

17/Jul/1976 2♂.

56. *Eustroma melancholicum* (Butler) ハガタナミ
シャク (2471)

11/Jun/1977 1♂.

57. *Dysstroma cinereata japonica* Heydemann フタ
テナカジロナミシャク (2479)

11/Jun/1977 1♂2♀.

58. *Dysstroma citrata nyiwonis* (Matsumura) ツマ
キナカジロナミシャク (2481)

11/Jun/1977 1♂

59. *Venusia laria ilara* (Prout) クロスジカパイロ
ナミシャク (2508)

17/Jul/1976 1♂, 13/Aug/1977 2♂.

関東から中部の山地にはかなり多い種とされ
るが(井上ほか, 1982), 岐阜県では小坂町濁河
(田中ほか, 1966), 上宝村安房峠(遠藤, 1975)及び
白鳥町石徹白神鳩(船越, 1982)で記録されている
にすぎない。

60. *Pseudostegania defectata* (Christoph) キイロナ
ミシャク (2528)

17/Jul/1976 1♂1♀.

61. *Eupithecia lariciata* (Freyer) ホソカバスジナ
ミシャク (2598)

11/Jun/1977 1♂.

岐阜県では前述したウンモンシロノメイガや

- クロスジカパイロナミシヤクなど小型の蛾類の採集報告例は、たとえ普通種であっても少ない傾向にある。ホソカバズジナミシヤクの記録も小坂町濁河(神保ほか, 1994)の記録が1例があるだけである。
62. *Abraxas grossulariata conspurata* Butler スグリシロエダシヤク (2641)
17/Jul/1976 2♂.
63. *Abraxas sylvata microtate* Wehrli キタマダラエダシヤク (2643)
11/Jun/1977 1♂.
64. *Abraxas fulvobasalis* Staudinger クロマダラエダシヤク (2645)
11/Jun/1977 1♂.
65. *Lomaspilis marginata opis* Butler シロオビヒメエダシヤク (2649)
17/Jul/1976 2♂, 11/Jun/1977 1♂.
66. *Lomographa simplicior* (Butler) クロズウスエダシヤク (2655)
20/Sep/1975 1♂1♀, 13/Aug/1977 1♀.
67. *Lomographa tenerata* (Denis & Schiffermüller) バラシロエダシヤク (2657)
17/Jul/1976 1♂, 11/Jun/1977 1♂.
68. *Orthocabera sericea* Butler キスジシロエダシヤク (2665)
17/Jul/1976 1♂1♀.
69. *Cabera griseolimbata* (Oberthür) アトグロアミエダシヤク (2673)
17/Jul/1976 1♀.
70. *Euchristophia cumulata* (Christoph) ウスオビヒメエダシヤク (2684)
17/Jul/1976 1♀.
71. *Synegia ichinosawana* (Matsumura) マルハグルマエダシヤク (2687)
20/Sep/1975 1♂, 17/Jul/1976 1♂2♀,
11/Jun/1977 1♂.
72. *Crypsicometa incertaria* (Leech) ツマキエダシヤク (2695)
17/Jul/1976 1♂, 11/Jun/1977 3♂, 1♀.
73. *Euryobeidia languidata* (Walker) シロジマエダシヤク (2724)
20/Sep/1975 1♂, 13/Aug/1977 2♀.
74. *Dilophodes elegans* (Butler) クロフシロエダシヤク (2729)
17/Jul/1976 1♀, 13/Aug/1977 1♂.
75. *Metabraxas clerica* Butler オオシロエダシヤク (2731)
13/Aug/1977 3♂.
76. *Arichanna tetrica* (Butler) キジマエダシヤク (2733)
11/Jun/1977 3♀.
77. *Arichanna albomacularia* Leech シロホシエダシヤク (2735)
11/Jun/1977 4♂.
国内分布はかなり広いがあまり多産しない種とされる(井上ほか, 1982). 岐阜県では、板取村西ヶ洞(遠藤, 1976), 藤橋村品谷(遠藤ほか, 1981), 明宝村坂本(船越, 1982), 根尾村大郷谷(間野ほか, 1986), 国府町宇津江(船越, 1992)において採集されている。
78. *Arichanna melanaria fraterna* (Butler) キシタエダシヤク (2736)
17/Jul/1976 1♀.
79. *Cleora insolita* (Butler) ルリモンエダシヤク (2742)
11/Jun/1977 2♂2♀.
80. *Anaboarmia aechmeessa* (Prout) マルバトビスジエダシヤク (2751)
16/Aug/1997 1♂.
山地で7月から8月にとれるが、あまり多くない種とされる(井上ほか 1982). 岐阜県では高根村日和田(船越, 1996), 根尾村大郷谷(間野ほか, 1986), 白鳥町大日岳(田中, 1972), 白鳥町六ノ里(田中, 1972)において採集されている。
81. *Alcis angulifera* (Butler) ナカウスエダシヤク (2752)
20/Sep/1975 2♂, 佐藤(1984)
82. *Alcis medialbifera* Inoue ヒメナカウスエダシヤク (2753)
20/Sep/1975 1♀.
83. *Alcis picata* (Butler) シロシタオビエダシヤク (2754)
17/Jul/1976 1♀, 13/Aug/1977 1♀.
84. *Alcis jubata melanonota* Prout コケエダ

- シヤク (2757)
17/Jul/1976 1♂, 13/Aug/1977 2♀, 1ex.
85. *Ramobia basifuscaria* (Leech) ネグロエダシヤク (2762)
20/Sep/1975 1♂1♀
86. *Deileptenia ribeata* (Clerck) マツオオエダシヤク (2764)
17/Jul/1976 1♂, 6♀, 11/Jun/1977 2♀.
87. *Hypomecis akiba* (Inoue) アキバエダシヤク (2770)
16/Aug/1997 1♀.
6月下旬から8月上旬に出現するがあまり多くない種とされる(井上ほか, 1982). 天生湿原の記録を除くと, 岐阜県の記録は揖斐川上流域の藤橋村東杉原, 藤橋村白谷, 藤橋村品谷(遠藤ほか, 1981)に集中している.
88. *Hypomecis definita* (Butler) ナカシロオビエダシヤク (2771)
17/Jul/1976 1♂.
89. *Hypomecis punctinalis conferenda* (Butler) ウスバミスジエダシヤク (2774)
17/Jul/1976 1♂1♀
90. *Phthonosema tendinosaria* (Bremer) リンゴツノエダシヤク (2779)
17/Jul/1976 1♀.
91. *Ophthalmitis irrorataria* (Bremer & Grey) コヨツメエダシヤク (2781)
17/Jul/1976 1♂, 11/Jun/1977 1♂.
92. *Paradarisa consonaria* (Hübner) シナトビスジエダシヤク (2785)
11/Jun/1977 1♂3♀, 佐藤(1984)
93. *Cusiala stipitaria kariuzawaensis* (Bryk) セプトエダシヤク (2789)
11/Jun/1977 1♂.
94. *Ectropis crepuscularia* Denis & Schiffermüller フトフタオビエダシヤク (2790)
17/Jul/1976 1♂, 11/Jun/1977 2♂.
95. *Ectropis excellens* (Butler) オオトビスジエダシヤク (2792)
1/Jun/1977 1♂, 佐藤(1984)
96. *Parectropis similaria japonica* Sato シロモンキエダシヤク (2794)
11/Jun/1977 1♂.
97. *Abaciscus albipunctata* (Inoue) シロテントビスジエダシヤク (2795)
17/Jul/1976 1♂.
ブナの固有種とされる本種の岐阜県下の記録は, 天生湿原以外では神岡町山之村(船越, 1997), 根尾村大郷谷(間野ほか, 1986), 藤橋村白谷(遠藤ほか, 1981)の3例ある.
98. *Aethalura ignobilis* (Butler) ハンノトビスジエダシヤク (2800)
11/Jun/1977 2♂, 5♀.
99. *Amblychia insueta* (Butler) チャマダラエダシヤク (2806)
16/Aug/1997 1♂.
100. *Xandrames dholaria* Moore ヒロオビオオエダシヤク (2807)
17/Jul/1976 1♀.
101. *Scionomia parasinuosa* Inoue コツマキウスグロエダシヤク (2814)
17/Jul/1976 2♂1ex.
102. *Biston betularia parvus* Leech オオシモフリエダシヤク (2837)
17/Jul/1976 1♂5♀, 13/Aug/1977 1♂.
103. *Biston regalis comitata* (Warren) ハイイロオオエダシヤク (2843)
17/Jul/1976 1♂.
104. *Angerona prunaria turbata* Prout スモモエダシヤク (2855)
17/Jul/1976 3♂.
105. *Angerona nigrisparsa* Butler ゴマフキエダシヤク (2856)
17/Jul/1976 1♂.
106. *Menophra senilis* (Butler) ウスクモエダシヤク (2866)
11/Jun/1977 1♂1♀.
107. *Epholca arenosa* (Butler) サラサエダシヤク (2873)
17/Jul/1976 2♂, 11/Jun/1977 1♂.
108. *Proteostrenia pica* Wileman モンキクロエダシヤク (2875)
17/Jul/1976 1♂1♀.
109. *Ennomos autumnaria nephrotropa* Prout

- キリバエダシヤク (2879)
20/Sep/1976 1 ♀, 02/Oct/1976 1 ♂.
110. *Odontopera arida* (Butler) エグリツマエダシヤク (2885)
11/Jun/1977 1♂1♀.
111. *Odontopera aurata* (Prout) キイロエグリツマエダシヤク (2886)
11/Jun/1977 1♂.
112. *Xerodes albonotaria nesiotis* Wehrli モンシロツマキリエダシヤク (2889)
11/Jun/1977 1♂.
113. *Pareclipsis gracilis* (Butler) ツマキリウスキエダシヤク (2898)
17/Jul/1976 2♂.
114. *Selenia adustaria* Leech ウスムラサキエダシヤク (2901)
17/Jul/1976 1♂.
115. *Selenia tetralunaria* (Hufnagel) ムラサキエダシヤク (2902)
16/Aug/1997 1♂.
116. *Apeira syringaria* (Linnaeus) イチモジエダシヤク (2903)
17/Jul/1976 1♀.
本州では東北、関東、北陸地方及び中部山地に分布するとされるが(井上ほか, 1982), 岐阜県では天生湿原以外には神岡町山之村(船越, 1997)と白鳥町石徹白神鳩(船越, 1982)の記録があるだけである.
117. *Endropiodes indictinaria* (Bremer) モミジツマキリエダシヤク (2910)
11/Jun/1977 1♂, 2♀.
118. *Plagodis pulveraria japonica* (Butler) コナフキエダシヤク (2914)
11/Jun/1977 1♂.
119. *Cepphis advenaria* (Hübner) アトボシエダシヤク (2923)
11/Jun/1977 2♂.
120. *Spilopera debilis* (Butler) ツマトビシロエダシヤク (2926)
17/Jul/1976 1♂1♀, 11/Jun/1977 1♀,
13/Aug/1977 1♀.
121. *Ourapteryx japonica* Inoue フトスジツバメエダシヤク (2930)
13/Aug/1977 1♀.
122. *Ourapteryx nomurai* Inoue ノムラツバメエダシヤク (2932)
13/Aug/1977 2♂.
123. *Ourapteryx obtusicauda* (Warren) コガタツバメエダシヤク (2933)
17/Jul/1976 4♂1♀.
124. *Ourapteryx subpunctaria* Leech ヒメツバメエダシヤク (2934)
13/Aug/1977 1♀.
125. *Ourapteryx maculicaudaria* (Motschulsky) シロツバメエダシヤク (2935)
16/Aug/1997 1♂.
- Uraniidae ツバメガ科
126. *Dysaethria cretacea* (Butler) キスジシロフタオ (2944)
17/Jul/1976 1♂.
天生湿原の記録が岐阜県初記録となる。本種も小型蛾類であるが故に岐阜県では採集報記録がほかに無いものと思われる。
- Epicopeiidae アゲハモドキガ科
127. *Psychostrophia melanargia* Butler キンモンガ (2943)
16/Aug/1997 1♂.
- Callidulidae イカリモンガ科
128. *Pterodecta felderi* (Bremer) イカリモンガ (2960)
20/Sep/1975 1♀.
- Lasiocampidae カレハガ科
129. *Euthrix potatoria bergmani* (Bryk) ヨシカレハ (2969)
17/Jul/1976 1♂.
130. *Somadasys brevivenis* (Butler) ギンモンカレハ (2972)
17/Jul/1976 1♂, 11/Jun/1977 1♂.
131. *Amurilla subpurpurea* (Butler) スカシカレハ (2973)

- 16/Aug/1997 1♂.
132. *Dendrolimus superans* (Butler) ツガカレハ (2976)
17/Jul/1976 1♂.
133. *Takanea excisa excisa* (Wileman) ミヤケカレハ (2979)
17/Jul/1976 4♂.
Eupterotidae オビガ科
134. *Apha aequalis* (Felder) オビガ (2982)
20/Sep/1975 1♂.
- Bombycidae カイコガ科
135. *Oberthueria falcigera* (Butler) オオクワゴモドキ (2985)
17/Jul/1976 1♂.
- Saturniidae ヤママユガ科
136. *Rinaca jonasii* (Butler) ヒメヤママユ (2996)
02/Oct/1976 1ex.
137. *Aglia japonica microtau* Inoue エゾヨツメ (3000)
11/Jan/1977 1♂
- Notodontidae シャチホコガ科
138. *Stauropus fagi persimilis* Butler シャチホコガ (3074)
11/Jan/1977 1♂.
139. *Syntypistis japonica* (Nakatomi) アオシャチホコ (3080)
11/Jan/1977 1♂.
140. *Syntypistis cyanea* (Leech) オオアオシャチホコ (3082)
17/Jul/1976 1♂.
141. *Syntypistis punctatella* (Motschulsky) ブナアオシャチホコ (3083)
16/Aug/1997 1♂, 11/Jan/1977 6♂1♀.
142. *Cnethodonta japonika* Sugi シロシャチホコ (3088)
17/Jul/1976 2♂, 11/Jan/1977 1♂,
13/Aug/1977 1♂.
143. *Shachia circumscripta* (Butler) ニッコウシャチホコ (3089)
17/Jul/1976 1♂, 11/Jan/1977 1♂.
144. *Cerura felina* Butler モクメシャチホコ (3090)
11/Jan/1977 2♂.
145. *Neodrymonia delia* (Leech) フタジマネグロシャチホコ (3106)
17/Jul/1976 1♂.
146. *Phalera assimilis* (Bremer & Grey) ツマキシヤチホコ (3111)
17/Jul/1976 1♂.
147. *Ellida arcuata* (Alphéraky) ユミモンシャチホコ (3114)
17/Jul/1976 1♂.
特に珍しい蛾とは思われないが、岐阜県では天生湿原以外の採集例を筆者らは知らない。
148. *Ellida viridimixta* (Bremer) シロテンシャチホコ (3116)
17/Jul/1976 2♂, 11/Jan/1977 2♂1♀.
149. *Nerice bipartita* Butler ナカスジシャチホコ (3117)
17/Jul/1976 2♂.
150. *Gangaridopsis citrina* (Wileman) アカシャチホコ (3119)
17/Jul/1976 2♂, 16/Aug/1997 1♂,
11/Jan/1977 4♂.
151. *Hupodonta corticalis* Butler カバイロモクメシャチホコ (3120)
13/Aug/1977 1♂.
152. *Hupodonta lignea* Matsumura スジモクメシャチホコ (3121)
16/Aug/1997 1♀.
本種はやや局地的な分布をされるとされるが(井上ほか, 1982), 岐阜県における天生峠以外の記録は, 国府町宇津江(船越, 1994), 荘川村一色(船越, 1990), 高鷲村蛭ヶ野(船越, 1982), 朝日村カクレハ(安藤ほか, 1985)の4カ所が知られている。
153. *Torigea plumosa* (Leech) トリゲキシヤチホコ (3128)
11/Jan/1977 3♂1♀.
154. *Pheosia rimosa fusiformis* (Matsumura) シロジマシャチホコ (3133)
11/Jan/1977 1♂.

155. *Notodonta albicosta* (Matsumura) マエジロシャチホコ (3134)
17/Jul/1976 2♀, 11/Jan/1977 1♀.
156. *Notodonta stigmatica* Matsumura トビスジシャチホコ (3135)
17/Jul/1976 1♂, 11/Jan/1977 1♂.
157. *Peridea rotundata* (Matsumura) マルモンシャチホコ (3142)
17/Jul/1976 3♂, 16/Aug/1997 2♂.
158. *Pheosiopsis cinerea* (Butler) スズキシヤチホコ (3146)
11/Jan/1977 3♂.
159. *Pheosiopsis olivacea* (Matsumura) ウグイスシャチホコ (3147)
17/Jul/1976 1♂, 11/Jan/1977 11♂,
16/Aug/1997 2♂.
160. *Drymonia dodonides* (Staudinger) トビモンシャチホコ (3149)
11/Jan/1977 3♂.
161. *Leucodonta bicoloria* (Linnaeus) モンキシロシャチホコ (3152)
11/Jan/1977 1♂.
162. *Semidonta biloba* (Oberthür) カエデシャチホコ (3153)
11/Jan/1977 2♂.
163. *Microphalera grisea* Butler ハイイロシャチホコ (3154)
11/Jan/1977 1♂.
164. *Epodonta lineata* (Oberthür) ヤスジシャチホコ (3155)
17/Jul/1976 1♂, 11/Jan/1977 1♂.
165. *Hagapteryx admirabilis* (Staudinger) ハガタエグリシャチホコ (3161)
17/Jul/1976 1♂1♀.
166. *Ptilodon robusta* (Matsumura) エグリシャチホコ (3165)
17/Jul/1976 1♂.
167. *Ptilodon okanoi* (Inoue) クロエグリシャチホコ (3166)
16/Aug/1997 1♀.
168. *Fusapteryx ladislai* (Oberthür) シロスジエグリシャチホコ (3168)
11/Jan/1977 1♂.
169. *Togepteryx velutina* (Oberthür) タテスジシャチホコ (3176)
17/Jul/1976 1♂, 11/Jan/1977 2♂.
170. *Spatalia jezoensis* Wileman & South エゾギンモンシャチホコ (3178)
11/Jan/1977 1♂, 16/Aug/1997 1♂.
- Lymantriidae ドクガ科
171. *Calliteara pseudabietis* Butler リンゴドクガ (3192)
17/Jul/1976 1♂, 11/Jan/1977 1♂1♀.
172. *Calliteara lunulata* (Butler) アカヒゲドクガ (3193)
11/Jan/1977 1♂.
173. *Ilema eurydica* (Butler) ブドウドクガ (3199)
20/Sep/1975 1♀.
174. *Arctornis l-nigrum ussuricum* Bytinski-Salz エルモンドクガ (3207)
17/Jul/1976 1♂.
175. *Lymantria monacha* (Linnaeus) ノンネマイマイ (3222)
17/Jul/1976 3♂3♀, 13/Aug/1977 1♀.
176. *Topomesoides jonasii* (Butler) ニワトコドクガ (3228)
17/Jul/1976 1♂1♀.
- Arctiidae ヒトリガ科
177. *Eilema deplana pavescens* (Butler) ムジホソバ (3248)
20/Sep/1975 1♀.
178. *Ghoria gigantea* (Oberthür) キベリネズミホソバ (3265)
17/Jul/1976 1♂2♀.
179. *Ghoria collitoides* (Butler) キマエクロホソバ (3266)
11/Jan/1977 1♂1♀.
180. *Spilarctia seriatopunctata* Motschulsky スジモンヒトリ (3309)
藤原(1995)
181. *Spilarctia obliquizonata* (Miyake) フトスジモンヒトリ (3311)

- 11/Jun/1977 1♂, 藤原(1995)
 182. *Spilosoma punctaria* (Stoll) アカハラゴマダ
 ラヒトリ (3321)
 藤原(1995)
 183. *Spilosoma lubricipeda* (Linnaeus) キハラゴマ
 ダラヒトリ (3322)
 藤原(1995)
 184. *Lemyra inaequalis inaequalis* (Butler) カクモ
 ンヒトリ (3316)
 17/Jul/1976 1♀.
 185. *Eospilarctia lewisii* (Butler) クロフシロヒト
 リ (3320)
 藤原(1995)
- Noctuidae ヤガ科
 186. *Nola confusalis* (Herrich-Schäffer) ヒメコ
 ブガ (3361)
 11/Jun/1977 2♂
 187. *Anacronicta nitida* (Butler) ウスベリケンモン
 (3399)
 11/Jun/1977 1♂.
 188. *Anacronicta plumbea* (Butler) ナマリケンモ
 ン (3402)
 遠藤ほか(1982)
 189. *Trichosea ainu* (Wileman) ニセキバラケンモ
 ン(-)
 11/Jun/1977 1♂.
 杉ほか(1986)は、日本のキバラケンモン属の
 蛾が *Trichosea champa* (Moore) キバラケンモン、
Trichosea ludifica (Linnaeus) キタキバラケンモン
 及びここに示した *Trichosea ainu* (Wileman) ニセ
 キバラケンモンの3種で構成されている旨報告
 をした。しかし、岐阜県ではこれら三種の蛾の
 分布状況は依然よく判っていない。ニセキバラ
 ケンモンの県下の確かな記録は、天生湿原以外
 では小坂町濁河(神保, 1994)が知られるのみであ
 る。天生湿原や天生峠ではキタキバラケンモン
 を採集していないが、筆者の一人尾藤は、近く
 の白川村平瀬(14/Sep/1995, 1♀)で得られたキタ
 キバラケンモンを有しているので、おそらく天
 生湿原周辺にも生息しているものと思われる。
190. *Panthea coenobita idea* Bryk カラフトゴマケ
 ンモン (3404)
 遠藤ほか(1982)
 191. *Belciades niveola* (Motschulsky) アオケンモ
 ン (3410)
 11/Jun/1977 1♂.
 192. *Nacna malachitis* (Oberthür) ニッコウアオケ
 ンモン (3415)
 遠藤ほか(1982)
 193. *Nacna sugitanii* (Nagano) スギタニアオケン
 モン (3416)
 16/Aug/1997 1♂1♀, 遠藤ほか(1982)
 194. *Harrisimemna marmorata* (Hampson) スギタ
 ニゴマケンモン (3417)
 17/Jul/1976 1♂.
 195. *Triaena intermedia* (Warren) リンゴケンモン
 (3433)
 遠藤ほか(1982)
 196. *Triaena cuspis* (Hübner) オオホソバケンモン
 (3434)
 遠藤ほか(1982)
 197. *Jocheaera alni* (Linnaeus) ハンノケンモン
 (3436)
 11/Jun/1977 2♂, 遠藤ほか(1982),
 198. *Craniophora ligustri* (Denis & Schiffermüller)
 イボタケンモン (3447)
 11/Jun/1977 1♂, 遠藤ほか(1982)
 * 遠藤ほか(1982)ではすでに11/Jun/1977 1♂の記録
 例が示されているが、その個体とは別の個体の記
 録。
 199. *Craniophora praeclara* (Graeser) ニッコウケ
 ンモン (3448)
 17/Jul/1976 1♂, 遠藤ほか(1982)
 * 遠藤ほか;1982 には17/Jul/1976 1♂の記録例が
 示されているが、その個体とは別の個体の記録
 200. *Craniophora jankowskii* (Oberthür) クロフケ
 ンモン (3453)
 遠藤ほか(1982)
 201. *Stenoloba jankowskii* (Oberthür) シロスジキ
 ノコヨトウ (3473)
 16/Aug/1997 1♂.
 202. *Helicoverpa assulta* (Guenée) タバコガ (3475)
 20/Sep/1975 1♂.

203. *Agrotis ipsilon* (Hufnagel) タマナヤガ (3488)
20/Sep/1975 1♂, 17/Jul/1976 1♀
204. *Agrotis segetum* (Denis & Schiffermüller) カ
ブラヤガ (3493)
17/Jul/1976 1♀.
205. *Actebia praecox flavomaculata* (Graeser) ホソ
アオバヤガ (3496)
11/Jun/1977 1♀.
特に珍しい蛾とは思われないが、岐阜県では
今までに朝日村胡桃島(遠藤ほか, 1982), 白川村
白山(船越, 1982)の2例の採集記録があるにすぎ
ない。
206. *Actebia praecurrens* (Staudinger) オオホソア
オバヤガ (3497)
17/Jul/1976 1♀, 遠藤ほか(1982)
* 遠藤ほか(1982)ではすでに17/Jul/1976 1♀の記録
例が示されているが、その個体とは別の個体の記
録。
207. *Hermonassa cecilia* Butler クロクモヤガ
(3504)
11/Jun/1977 1♂.
208. *Spaelotis lucens* Butler シロオビハイイロヤ
ガ (3508)
遠藤ほか (1982)
209. *Sineugraphe exusta* (Butler) カバスジヤガ
(3513)
17/Jul/1976 3♂1♀.
210. *Sineugraphe bipartita* (Graeser) ウスイロカバ
スジヤガ (3514)
17/Jul/1976 2♀, 遠藤ほか(1982)
* 遠藤ほか(1982)ではすでに17/Jul/1976 4♂4♀の
記録例が示されているが、その個体とは別の個体
の記録。
211. *Diarsia deparca* (Butler) コウスチャヤガ
(3520)
11/Jun/1977 2♂, 遠藤ほか(1982)
* 遠藤ほか(1982)ではすでに23/Sep/1975 2♂2♀
(Tm) の採集例が示されているが、この日は採集を
行っていないので何かの誤記と思われる。
212. *Diarsia canescens* (Butler) オオバコヤガ
(3522)
17/Jul/1976 1♀, 11/Jun/1977 3♂,
遠藤ほか(1982)
* 遠藤ほか(1982)では 11/Jun/1977 の記録は採
集個体数等不詳で紹介されている。
213. *Diarsia brunnea* (Denis & Schiffermüller) ミ
ヤマアカヤガ (3524)
17/Jul/1976 2♂, 遠藤ほか(1982)
* 遠藤ほか(1982)ではすでに17/Jul/1976 5♂2♀ の
記録例が示されているが、その個体とは別の個体
の記録。また29/Aug/1973 1♀ (Kh: 笠井初志) の採
集例が示されているが、この時の採集者は近藤諭
(Ks)である。
214. *Diarsia dewitzi* (Graeser) モンキヤガ (3525)
20/Sep/1975, 遠藤ほか(1982)
215. *Diarsia pacifica* Boursin アカフヤガ (3527)
20/Sep/1975 1♂, 11/Jun/1977 9♂,
遠藤ほか(1982)
* 遠藤ほか(1982)ではすでに24/Sep/1975 1♂2♀
(Tm) の採集例が示されているがこの日は採集を
行っていないので何かの誤記と思われる。
216. *Xestia c-nigrum* (Linnaeus) シロモンヤガ
(3535)
20/Sep/1975 1♀, 11/Jun/1977 1♂1♀.
217. *Xestia ditrapezium orientalis* (Strand) タンポ
ヤガ (3536)
17/Jul/1976 1♂.
218. *Anaplectoides prasina* (Denis & Schiffermüller)
アオバヤガ (3546)
遠藤ほか(1982)
219. *Anaplectoides vires* (Butler) オオアオバヤガ
(3547)
遠藤ほか(1982)
220. *Polia nebulosa askolda* (Oberthür) オオシラ
ホシヨトウ (3553)
遠藤ほか(1982)
221. *Polia goliath* (Oberthür) オオシモフリヨトウ
(3554)
遠藤ほか(1982)
222. *Melanchra persicariae* (Linnaeus) シラホシヨ
トウ (3557)
遠藤ほか(1982)
223. *Protomiselia bilinea* (Hampson) フタス
ジヨトウ (3580)

- 17/Jul/1976 1♀.
224. *Mythimna divergens* Butler ナガフタオビキヨトウ (3613)
17/Jul/1976 1♀, 遠藤ほか(1982)
* 遠藤ほか(1982)ではすでに17/Jul/1976 2♀の記録例が示されているが, その個体とは別の個体の記録
225. *Mythimna flavostigma* (Bremer) マダラキヨトウ (3621)
遠藤ほか(1982)
226. *Cucullia perforata* Bremer セダカモクメ (3653)
16/Aug/1997 2♂.
227. *Cucullia kurilullia kurilullia* Bryk キクセダカモクメ (3660)
17/Jul/1976 1♂.
228. *Daseochaeta viridis* (Leech) ケンモンミドリキリガ (3669)
02/Oct/1976 1♂, 遠藤ほか(1982)
* 遠藤ほか(1982)には白川村天生峠 24/Sep/1975 1♂ (Tm) の採集例が示されているがこの日は採集を行っていないので何かの誤記と思われる.
229. *Xanthia togata* (Esper) キイロキリガ (3712)
20/Sep/1975 1♂, 遠藤ほか(1982)
* 遠藤ほか(1982)には20/Oct/1975 の記録があるが, 02/Oct/1976の記録が正しい.
230. *Telorta edentata* (Leech) キトガリキリガ (3718)
20/Sep/1975 1♀.
231. *Antivaleria viridimacula* (Graeser) アオバハガタヨトウ (3720)
20/Sep/1975 1♂.
232. *Mniotype melanodonta* (Hampson) オオハガタヨトウ (3725)
20/Sep/1975 1♀.
233. *Mniotype bathensis* (Lutzu) ミヤマハガタヨトウ (3726)
17/Jul/1976 1♀, 11/Jun/1977 2♂,
遠藤ほか(1982)
* 遠藤ほか(1982)ではすでに17/Jul/1976 1♀の記録例が示されているが, その個体とは別の個体の記録
234. *Apamea aquila oriens* (Warren) アカモクメヨトウ (3735)
遠藤ほか(1982)
* 遠藤ほか(1982)では採集場所を白川村天生峠と記録しているが 河合村天生峠の誤記.
235. *Apamea hamponi* Sugi ネスジシラクモヨトウ (3741)
17/Jul/1976 1♂.
236. *Leucapamea kawadai* (Sugi) マエアカシロヨトウ (3750)
17/Jul/1976 1♂.
237. *Leucapamea askoldis* (Oberthür) コマエアカシロヨトウ (3751)
17/Jul/1976 2♂, 遠藤ほか(1982)
238. *Bambusiphila vulgaris* (Butler) ハジマヨトウ (3766)
遠藤ほか(1982)
239. *Mesapamea hedeni takanensis* Marumo ミヤマチャイロヨトウ (3769)
遠藤ほか(1982)
240. *Amphipoea ussuriensis* (Petersen) ショウブヨトウ (3776)
遠藤ほか(1982)
241. *Triphaenopsis lucilla* Butler シロホシキシタヨトウ (3801)
17/Jul/1976 3♂2♀, 遠藤ほか(1982)
242. *Triphaenopsis cinerescens* Butler ウスキキシタヨトウ (3803)
17/Jul/1976 1♂, 遠藤ほか(1982)
243. *Triphaenopsis postflava* (Leech) ナカジロキシタヨトウ (3804)
16/Aug/1997 1♀.
244. *Phlogophora illustrata* (Graeser) シラオビアカガネヨトウ (3811)
17/Jul/1976 3♂2♀, 遠藤ほか(1982)
* 遠藤ほか(1982)ではすでに17/Jul/1976 4♂1♀の記録例が示されているが, その個体とは別の個体の記録
245. *Chandata bella* (Butler) コゴマヨトウ (3813)
17/Jul/1976 1♀, 遠藤ほか(1982)
* 遠藤ほか(1982)ではすでに17/Jul/1976 1♂1♀の記録例が示されているが, その個体とは別の個体

の記録

246. *Phlogophora beatrix* Oberthür キグチヨトウ (3819)
17/Jul/1976 1♂, 遠藤ほか(1982)
* 遠藤ほか(1982)ではすでに17/Jul/1976 1♂1♀の記録例が示されているが, その個体とは別の個体の記録
247. *Xenotrachea nipponica* Kishida & Yoshimoto シロフアオヨトウ (3820)
11/Jun/1977 1♂.
248. *Trachea tokiensis* (Butler) ハガタアオヨトウ (3831)
11/Jun/1977 2♂, 遠藤ほか(1982)
249. *Athetis lineosa* (Moore) シロモンオビヨトウ (3860)
17/Jul/1976 1♀.
250. *Amphipyra pyramidea obscura* Oberthür シマカラスヨトウ (3865)
遠藤ほか(1982)
251. *Amphipyra erebina* (Butler) オオウスツマカラスヨトウ (3870)
* 遠藤ほか(1982)では採集者が(Sk)となっているが, 近藤論(Ks)の誤記.
252. *Amphipyra schrenckii* Ménétriés ツマジロカラスヨトウ (3872)
遠藤ほか(1982)
253. *Energia flarata* Wileman & West フタスジキリガ(3880)
17/Jul/1976 1♀.
天生峠以外の岐阜県下の記録は, 根尾村大郷谷(間野ほか, 1986)と板取村西ヶ洞(遠藤, 1976)だけである.
254. *Cosmia trapezina exigua* (Butler) イタヤキリガ(3889)
17/Jul/1976 1♂, 16/Aug/1977 1♂,
遠藤ほか(1982)
* 遠藤ほか(1982)ではすでに16/Jul/1976の記録があるが, 17/Jul/1976の記録が正しい. またこの記録は上記に示した個体とは別の個体の記録.
255. *Dimorphicosmia variegata* (Oberthür) マダラキボシキリガ (3895)
16/Aug/1997 1♂.
256. *Chasminodes sugii* Kononenko クロハナギンガ (3901)
17/Jul/1976 1♂.
257. *Chasminodes unipuncta* Sugi ヒメギンガ (3904)
17/Jul/1976 1♂, 遠藤ほか(1982)
* 遠藤ほか(1982)ではすでに17/Jul/1976 1♂の記録例が示されているが, その個体とは別の個体の記録. また21/Sep/1975の採集記録もあるが, これは20/Sep/1975が正しい.
258. *Chasminodes nervosa* (Butler) ウラギンガ (3905)
17/Jul/1976 2♂2♀, 16/Aug/1997 1♂,
遠藤ほか(1982)
259. *Chytonix albonotata* (Staudinger) ネグロヨトウ(3910)
17/Jul/1976 1♂.
260. *Eucarta virgo* (Treitschke) ウスムラサキヨトウ (3920)
16/Aug/1997 1♂.
261. *Iambia japonica* Sugi シロマダラヒメヨトウ (3933)
11/Jun/1977 1♀, 遠藤ほか(1982)
* 遠藤ほか(1982)ではすでに11/Jun/1977 1♀の記録例が示されているが, その個体とは別の個体の記録
262. *Sphragifera sigillata* (Ménétriés) マルモンシロガ (3951)
17/Jul/1976 1♂, 遠藤ほか(1982)
* 遠藤ほか(1982)ではすでに17/Jul/1976 1♂の記録例が示されているが, その個体とは別の個体の記録
263. *Nyoteola degenerana* (Hübner) クロスジキノカワガ(3977)
17/Jul/1976 1♀.
岐阜県では上宝村平湯(遠藤ほか, 1982)の記録があるに過ぎない.
264. *Kerala decipiens* (Butler) ハネモンリンガ (3992)
17/Jul/1976 1♂1♀.
265. *Hypocarea conspicua* (Leech) カバイロリンガ (3997)

- 遠藤ほか(1982)
16/Aug/1997 1♂.
266. *Pseudoips prasinanus* (Linnaeus) アオスジアオリンガ (4003)
17/Jul/1976 1♀.
267. *Abrostola ussuriensis* Dufay エゾマダラウワバ (4119)
13/Aug/1977 2♂1♀.
268. *Polychrysis aurata* (Staudinger) アカキンウワバ (4125)
17/Jul/1976 2♂, 遠藤ほか(1982)
* 遠藤ほか(1982)ではすでに17/Jul/1976 3♂の記録例が示されているが, その個体とは別の個体の記録
269. *Macdunnoughia purissima* (Butler) ギンモンシロウワバ (4131)
17/Jul/1976 1♂.
270. *Antoculeora locuples* (Oberthür) ギンボシキンウワバ (4133)
11/Jun/1977 1♀.
271. *Erythroplusia rutilifrons* (Walker) ギンスジキンウワバ (4134)
17/Jul/1976 1♂.
272. *Autographa amurica* (Staudinger) オオムラサキキンウワバ (4141)
20/Sep/1975 1♂, 17/Jul/1976 2♂,
16/Aug/1997 1♂.
273. *Diachrysis leonina* (Oberthür) マガリキンウワバ (4149)
13/Aug/1977 1♂, 16/Aug/1997 1♂.
274. *Thysanoplusia intermixta* (Warren) キクキンウワバ (4157)
17/Jul/1976 1♂.
275. *Ctenoplusia albostrigata* (Bremer & Grey) エゾギクキンウワバ(4162)
17/Jul/1976 1♂.
276. *Ctenoplusia agnata* (Staudinger) ミツモンキンウワバ (4163)
17/Jul/1976 1♂.
277. *Anadevidia hebetata* (Butler) モモイロキンウワバ (4169)
11/Jun/1977 1♂.
278. *Catocala dula* Bremer オニベニシタバ (4175)
16/Aug/1997 1♂.
279. *Catocala nubila* Butler ゴマシオキシタバ (4191)
13/Aug/1977 1♂, 16/Aug/1997 3♂1♀,
遠藤ほか(1982)
280. *Catocala patala* Felder & Rogenhofer キシタバ (4197)
16/Aug/1997 1♂.
281. *Catocala jonasii* Butler ジョナスキシタバ (4199)
遠藤ほか(1982)
282. *Lagoptera juno* (Dalman) ムケゲコノハ (4239)
17/Jul/1976 3♂.
283. *Lygephila recta* (Bremer) ヒメクビゲロクチバ (4257)
17/Jul/1976 1♂
284. *Scoliopteryx libatrix* (Linnaeus) ハガタキリバ (4267)
17/Jul/1976 1♂.
285. *Adris tyrannus* (Guenée) アケビコノハ (4281)
17/Jul/1976 1♂.
286. *Serrododes campana* (Guenée) ネジロフトクチバ (4293) (写真2)
17/Jul/1976 1♀.
岐阜県では天生湿原以外の記録はない。



写真2 *Serrododes campana* (Guenée)ネジロフトクチバ

287. *Synpoides fumosa* (Butler) クロシラフクチバ (4296)
20/Sep/1975 1♂, 17/Jul/1976 1♂.
288. *Pangrapta lunulata* (Sterz) ツマジロツマキリアツバ (4353)
遠藤ほか(1982)

289. *Hypena tristalis* Lederer ミツボシアツバ (4474)
16/Aug/1997 1♂, 11/Jun/1977 1♂1♀.
290. *Bomolocha rivuligera* (Butler) アイモンアツバ (4487)
17/Jul/1976 1♂, 11/Jun/1977 2♂.
291. *Bomolocha nigrobasalis* Herz ホシムラサキアツバ (4491)
遠藤ほか (1982)
292. *Hydrillodes lentalis* Guenée ソトウスグロアツバ (4499)
遠藤ほか (1982)
293. *Hadennia incongruens* (Butler) ハナマガリアツバ (4504)
遠藤ほか (1982)
- * 遠藤ほか (1982) には 21/Sep/1975 の採集記録があるが、これは 20/Sep/1975 が正しい。
294. *Paracolax fascialis* (Leech) オビアツバ (4521)
17/Jul/1976 1♂.
295. *Simplicia nippona* (Butler) オオアカマエアツバ (4532)
遠藤ほか (1982)
296. *Zanclognatha helva* (Butler) キイロアツバ (4546)
17/Jul/1976 1♂.
9. 遠藤弘志ほか, 1982. 岐阜県産昆虫目録 刀類 (ヤガ科). 岐阜県の昆虫: 329-397. 岐阜県.
10. 船越進太郎, 1982. 岐阜県北西部の蛾相. 1-66. 自費出版.
11. 尾藤成人, 1983. 岐阜県産 *Nordstroemia* 属 2 種 (カギバガ科・鱗翅目) の分布状況について. 啓蟄 1(1): 8-9.
12. 佐藤力夫, 1984. 日本産 *Hypomecis* 属とその近縁属に関する分類学的研究 鱗翅目: シャクガ科: エダシャク亜科. 越佐昆虫同好会特別報告 1: 1-213, pls 1-91. 越佐昆虫同好会.
13. 安藤志郎・鈴木 功, 1985. 岐阜県朝日村青屋川流域の昆虫相. 岐阜県博物館調査研究報告 6: 31-49.
14. 佐藤力夫, 1986. 日本と台湾のネグロウスベニナミシャクとその近縁種. 蛾類通信 135: 147-154.
15. 杉 繁郎・中村正直, 1986. キバラケンモンとその近縁種たち. 月刊むし 189: 4-12 Pls 2.
16. 間野隆裕・宮崎弘規, 1986. 岐阜県根尾村大郷谷の蛾類. 誘蛾燈 104: 41-48.
17. 船越進太郎, 1990. 岐阜県大野郡荘川村一色の鱗翅目 I. 啓蟄 7(21): 19-29.
18. 船越進太郎, 1992. 岐阜県吉城郡国府町宇津江の鱗翅目昆虫蛾類 (1). 啓蟄 10(28): 9-17.
19. 神保一義・柳田慶浩, 1994. 木曾御岳と濁河温泉付近の蛾類. 誘蛾燈 135: 15-18.
20. 船越進太郎, 1994. 岐阜県吉城郡国府町宇津江の鱗翅目昆虫蛾類 (2). 啓蟄 11(30): 7-11.
21. 大竹 勝ほか, 1995. 天生湿原 (吉城郡河合村・大野郡白川村). 中部の湿原 49-52. 東海財団.
22. Hirowatari Toshiya, 1995. Taxonomic notes on *Nemophorabifasciatella* Issiki, with descriptions of its two new allied species from Japan and the Russian far East (Lepidoptera, Adelidae). Jpn. J. Ent. 63(1): 95-105.
23. 藤原麒一郎, 1995. 岐阜県産ヒトリガ科目録とその考察 (I). 誘蛾燈 141: 117-135.
24. 船越進太郎, 1995. 岐阜県各務原市の蛾. 誘蛾燈. 140: 71-82.
25. 船越進太郎, 1996. 御嶽山麓, 岐阜県高根村日和田高原の蛾. 誘蛾燈 143: 11-20.
26. 船越進太郎, 1997. 岐阜県におけるフジキオビの記録と神岡町山之村の蛾類. 誘蛾燈 147: 3-8
27. 船越進太郎, 1998. 岐阜県山県郡美山町石灰岩地帯の蛾. 誘蛾燈 152: 49-75.

参考文献

- 田中 蕃・佐藤正孝, 1966. 飛騨川流域の蛾 I. 佳香蝶 18(68): 139-144.
- 田中 蕃, 1972. 岐阜県上郡北部の蛾 (III). 佳香蝶 24(93): 65-71.
- 遠藤弘志, 1975. 蛾に関する調査. 昭和49年度一般国道158号平湯安房地: 44-78. 建設省中部地方建設局・高山国道工事事務所.
- 近藤美智代ほか, 1975. 越原の昆虫. 越原: 66-97. 名古屋女子大学学生部.
- 遠藤弘志, 1976. 根尾東谷川・板取川両河川上流域の動物相 5. 昆虫類. 奥美濃根尾・板取両河川源流域の自然 8: 2-102. 岐阜大学農学部付属山地開発研.
- 遠藤弘志・尾藤成人・笠井初志, 1981. 揖斐川上流域の蛾相. 111-179. 水資源開発公団.
- 船越進太郎, 1981. 岐阜県北西部の蛾. 誘蛾燈 85: 105-106.
- 井上 寛ほか, 1982. 日本産蛾類大図鑑. 1: 41-43, 2: 1-556, pls 1-392. 講談社. 東京.

岐阜県産ジョウカイボン科甲虫の記録(4)

桐山 功

Collected records of the Cantharid beetles in Gifu Prefecture, Honshu, Japan (4)

Isao KIRIYAMA

中部地方はジョウカイボン科のクビボソジョウカイ属(特に *Asiopodabrus* 亜属)が多数分化している地域である。前回にはこの地域内にある岐阜県で18種を報告したことにより、ジョウカイボン科は総計67種が記録された。

今回は、Takahashi & Kiriyama (2000) の新種記載を受け、新たに追加された18種2亜種について図を添えて報告するとともに、その後見出した1種を記録したい。これにより岐阜県産ジョウカイボン科の総計が一挙に87種になることを述べ、これらの新種のその後の追加記録と、既に記録した種の追加記録も報告したい。

なお、この記録の中で採集者名が特記されていない場合はすべて筆者が採集したものであり、標本はすべて筆者が保管している。

この報文をまとめるに当たりさまざまな指導を賜った名古屋女子大学の佐藤正孝博士と神奈川県平塚市の高橋和弘氏に、また標本を提供して頂いた豊島健太郎氏に厚くお礼を申し上げます。

Cantharidae ジョウカイボン科

Cantharinae ジョウカイボン亜科

1. *Podabrus (Asiopodabrus) gifuensis* Takahashi et Kiriyama ギフククビボソジョウカイ(図版1)

Takahashi & Kiriyama (2000) が高根村子ノ原から筆者が採集した1♂に基づいて記載した新種である。本種は *Asiopodabrus* 亜属中の *macilentus* 群に含まれるが、特異な♂交尾器を有し、他種とは容易に区別できる。まだ記載以後の追加記録はない。

2. *Podabrus (Asiopodabrus) yamatonus* Takahashi et Kiriyama ヤマトクビボソジョウカイ(図版2)

Takahashi & Kiriyama (2000) が大和町内ヶ谷

から筆者が採集した5♂2♀に基づいて記載した新種である。前種に近接しているが、♂交尾器のventral processとdorsal processの形状の違いによって容易に区別できる。その後の追加記録はまだない。

3. *Podabrus (Asiopodabrus) kamitakaranus* Takahashi et Kiriyama カミタカラクビボソジョウカイ(図版3)

Takahashi & Kiriyama (2000) が上宝村中尾や朝日村秋神、同村立岩谷、同村柳瀬谷、白川村荒谷、同村馬狩、同村大白川、大和町内ヶ谷、坂内村椀戸谷、上石津町幾里谷、中津川市黒井沢から筆者が採集した32♂20♀に基づいて記載した新種である。本種は前回に記録した *Podabrus (Asiopodabrus) macilentus* Kiesenwetter ヒメクビボソジョウカイに近接しているが、♂交尾器のventral processが大きく細いことによって容易に区別できる。また、ヒメクビボソジョウカイと同一地で採集されることもあるが、本種の方が標高が高いところに分布するようである。その後の追加記録は次のようである。

上宝村中尾, 12-VI-1999, 1♂, 豊島健太郎採集

明宝村坂本峠, 6-V-1999, 1♂, 豊島健太郎採集

大和町内ヶ谷, 11-V-1999, 1♂

岐阜市日野, 20-IV-1998, 1♂

4. *Podabrus (Asiopodabrus) uchigadaninus* Takahashi et Kiriyama ウチガダニクビボソジョウカイ(図版4)

Takahashi & Kiriyama (2000) が大和町内ヶ谷で筆者が採集した11♂3♀に基づいて記載した新種である。縦長の前胸背板と比較的長い肢

や特異な♂交尾器の構造によって容易に他の *Asiopodabrus* 亜属の種から区別できる。

記載時以後次のような追加記録がある。

荘川村アマゴ谷, 21-VI-1999, 1♂

宮川村万波, 8-VI-1999, 1♂

5. *Podabrus (Asiopodabrus) ohshirakawanus* Takahashi et Kiriyama オオシラカワクビボソジョウカイ (図版5)

Takahashi & Kiriyama (2000) が白川村大白川と同村馬狩, 河合村檜峠, 大和町内ヶ谷, 宮川村万波から筆者が採集した23♂4♀に基づいて記載した新種である。関東地方に分布する *P. (A.) mikunisanus* Takahashi ミクニクビボソジョウカイに近似しているが, ♂交尾器のventral processの形が異なることにより区別できる。

記載時以後次のような追加記録がある。

宮川村万波, 14-VI-2000, 4♂3♀

6. *Podabrus (Asiopodabrus) hidaensis* Takahashi et Kiriyama ヒダクビボソジョウカイ (図版6)

Takahashi & Kiriyama (2000) が河合村檜峠と神岡町森茂, 同町桑崎山, 高根村子ノ原, 上宝村中尾, 宮川村万波から筆者が採集した29♂2♀に基づいて記載した新種である。外形が関東・東北地方に分布する *P. (A.) hana* Nakane et Makino ハナクビボソジョウカイや前回に記載した *P. (A.) kansaiensis* Nakane et Makino カンサイクビボソジョウカイによく似ているが, ♂交尾器のventral processやdorsal processの構造が異なることにより区別できる。岐阜県ではカンサイクビボソジョウカイよりも北部の飛騨地方に分布している。

記載時以後次のような追加記録がある。

神岡町大鼠山, 22-VII-2000, 1♂

神岡町打保谷, 22-VII-2000 (灯火), 2♂

河合村檜峠, 6-VII-1999, 2♂

宮川村万波, 6-VII-1999, 1♂

14-VI-2000, 2♂

7. *Podabrus (Asiopodabrus) hosodai* Takahashi et Kiriyama ホソダクビボソジョウカイ (図版7)

Takahashi & Kiriyama (2000) が山梨県韮崎市小武川林道から細田浩司氏が採集した1♂と筆者による中津川市黒井沢や朝日村秋神からの4

♂, 高橋和弘氏による静岡市安倍峠からの3♂に基づいて記載した種である。外形は関東・東北地方に分布する *P. (A.) hoshiensis* Nakane ホウシクビボソジョウカイに近い黒化した種であるが, ♂交尾器の構造がまったく異なっている。♂交尾器の構造は次種に似ているが, ventral processが細く, はっきりと区別できる。

記載時以外に次のような追加記録がある。

長野県大鹿村大河原, 19-V-1997, 1♂

長野県上村遠山林道, 1-VI-1999, 4♂1♀

これにより山梨, 静岡, 岐阜3県の他に本種の分布として長野県が追加された。

8. *Podabrus (Asiopodabrus) ainu shirakawanus* Takahashi et Kiriyama アイヌクビボソジョウカイ東海亜種 (図版8)

Takahashi & Kiriyama (2000) が白川村大白川や河合村檜峠, 高根村子ノ原, 同村日和田, 萩原町位山峠, 坂内村椀戸谷, 春日村美束から筆者が採集した104♂に基づいて記載した種である。初夏に岐阜県の山地で比較的多く採集されている。北海道に分布する原亜種より体はやや大きく, ♂交尾器のventral processも細長い。

記載時以後次のような追加記録がある。

宮川村小白木峰, 8-VII-1999, 2♂

宮川村万波, 21-VI-1999, 4♂2♀

6-VI-1999, 2♂

14-VI-2000, 8♂3♀

河合村檜峠, 8-VII-1999, 2♂

高鷲村蛭ヶ野, 8-VI-1999, 2♂1♀

大和町内ヶ谷, 11-V-1999, 1♂

春日村美束, 26-VI-1999, 7♂1♀

9. *Podabrus (Asiopodabrus) iwanadomensis* Takahashi et Kiriyama イワナドメクビボソジョウカイ (図版9)

Takahashi & Kiriyama (2000) が長野県安曇村岩魚留~徳本峠から高橋和弘氏が採集した3♂と筆者による白川村大白川や朝日村秋神, 上宝村中尾, 宮川村万波からの9♂に基づいて記載した種である。♂交尾器のdorsal processが幅広く, ventral processが尖った特異な形をなし, 他種とは容易に識別できる。原記載以後まだ追加の記録はない。

10. *Podabrus (Asiopodabrus) kuroisawanus* Takahashi et Kiriyama クロイサワクビボソジョウカイ (図版10)

Takahashi & Kiriyama (2000) が中津川市黒井沢や長野県上村御池山, 同村地蔵峠から筆者が採集した8♂と高橋和弘氏による静岡市安倍峠からの21♂に基づいて記載した種である. 関東地方に分布する *P. (A.) kintokisanus* Takahashi キントキクビボソジョウカイに酷似しているが, ♂交尾器のventral processが小さいことによって識別できる. 岐阜, 長野, 静岡の3県に大地溝帯を挟んで後種と置き換わったような分布をしており, 長野県南部に比較的多く産するようである.

記載時以後次のような追加記録がある.

宮川村万波, 2-VI-2000, 3♂

長野県上村地蔵峠, 2-VI-1999, 8♂1♀

長野県上村程野林道, 1-VI-1999, 1♂

長野県上村遠山林道, 1-VI-1999, 10♂1♀

11. *Podabrus (Asiopodabrus) kouichii* Takahashi et Kiriyama コウイチクビボソジョウカイ (図版11)

Takahashi & Kiriyama (2000) が栃木県栗山村田代林道から佐藤光一氏が採集した12♂と筆者による高根村子ノ原と河合村榑峠からの4♂, 高橋和弘氏による長野県安曇村徳本峠~岩魚留と同県小谷村神ノ田圃からの2♂に基づいて記載した種である. 中国・近畿地方に分布する *P. (A.) okadai* Nakane et Makino オカダクビボソジョウカイに似ているが, ♂交尾器のventral processの幅が広く, その先端の鈎状物が大きいので識別できる.

記載時以後次のような追加記録がある.

宮川村小白木峰, 8-VII-1999, 1♂

宮川村万波, 21-VI-1999, 1♂

12. *Podabrus (Asiopodabrus) naratougeanus* Takahashi et Kiriyama ナラトウゲクビボソジョウカイ (図版12)

Takahashi & Kiriyama (2000) が河合村榑峠と神岡町森茂, 同町岩井谷, 上宝村中尾, 白川村馬狩, 同村大白川, 高根村日和田, 朝日村秋神, 同村柳瀬谷, 同村立岩谷, 小坂町濁河, 萩原町

位山峠, 清見村松谷, 大和町内ヶ谷, 八幡町野々倉, 美濃市漆谷, 中津川黒井沢, 根尾村水鳥谷, 坂内村椀戸谷, 上石津町多良, 同町幾里谷, 石川県柳田村北河内, 長野県上村御池山, 愛知県設楽町段戸山, 同町井戸沢, 三重県北勢町登奈井尾谷から筆者が採集した100♂69♀に基づいて記載した種である. 原記載で述べているように, 桐山(1997, 1998a, 1998b)が *Podabrus syozoi palustris* Nakane et Makino として記録した種はすべて本種のことであり, 訂正したい.

本種は4~6月に各地の湿地でピーティングによって多数採集され, 中国地方に分布する *P. (A.) syozoi* Nakane et Makino ショウゾウクビボソジョウカイとは♂交尾器のventral processや前胸背板の構造が異なることによって識別できる.

記載時以後次のような追加記録がある.

神岡町大鼠山, 22-VII-2000, 1♂

神岡町打保谷, 22-VII-2000 (灯火), 4♂2♀

宮川村万波, 21-VI-1999, 2♂1♀

14-VI-2000, 3♂

高鷲村蛭ヶ野, 8-VI-1999, 1♂1♀

荘川村アマゴ谷, 8-VI-1999, 1♂

大和村内ヶ谷, 11-V-1999, 1♂

春日村美東, 26-V-1999, 2♂

13. *Podabrus (Asiopodabrus) kawaiianus* Takahashi et Kiriyama カワイクビボソジョウカイ (図版13)

Takahashi & Kiriyama (2000) が河合村榑峠から筆者が採集した1♂に基づいて記載した種である. ♂交尾器と中肢の爪の構造が東北地方に分布する *P. (A.) fukudai* Nakane et Makino フクダクビボソジョウカイに似ているが, ♂交尾器のventral processとdorsal processが幅広いことと上翅が更に黒化していることなどで区別できる.

稀な種で, 1♂のみによる記載だったが, その後次のような記録を報告したい.

宮川村万波, 14-VI-2000, 3♂3♀

14. *Podabrus (Asiopodabrus) nenoharanus* Takahashi et Kiriyama ネノハラクビボソジョウカイ (図版14)

Takahashi & Kiriyama (2000) が高根村子ノ原と同村野麦峠, 小坂町濁河, 長野県上村遠山林道から筆者が採集した10♂14♀や高橋和弘氏による長野県御岳田の原からの2♂に基づいて記載した新種である. 本種は後述する3種1亜種とともに *hinokiboranus* 群に含まれ, 同群には *P. (A.) hinokiboranus* Takahashi ヒノキボラクビボソジョウカイ (関東地方に分布) と *P. (A.) nakanei* Takahashi et Okushima ナカネクビボソジョウカイ (東北地方に分布) を含めて合計7種産することになったが, 岐阜県だけに4種1亜種が生息するということは特異なことである. また, これらの *hinokiboranus* 群の種は発生が遅く, 7月下旬頃から出現するのも特異である.

本種は前述したように *hinokiboranus* 群として互いに外形と色斑がよく似ているが, ♂交尾器の lateral process や ventral process, dorsal process の形状が異なることにより区別できる.

記載時以後次のような追加記録がある.

小坂町濁河, 31-VI-1999, 1♂2♀

15. *Podabrus (Asiopodabrus) okuhidanus* Takahashi et Kiriyama オクヒダクビボソジョウカイ (図版 15)

Takahashi & Kiriyama (2000) が河合村檜峠と白川村大白川から筆者が採集した5♂3♀に基づいて記載した新種である. 前種と酷似しているが, ♂交尾器の dorsal process が太いことと lateral process の形状が異なることにより識別できる. なお, 本種と前種の laterophyses の発達はやや弱く, ♂交尾器の外見からは分からない. 記載以後次のような追加記録がある.

神岡町大鼠山, 22-VII-2000, 2♂4♀

神岡町打保谷, 22-VII-2000 (灯火), 1♂

16. *Podabrus (Asiopodabrus) longilaterophyses longilaterophyses* Takahashi et Kiriyama カミオカクビボソジョウカイ (図版 16)

Takahashi & Kiriyama (2000) が神岡町森茂と同町岩井谷, 同町桑崎山, 萩原町位山峠から筆者が採集した5♂11♀に基づいて記載した新種である. *hinokiboranus* 群である本種は, 種名の通りに♂交尾器の laterophyses (中央片側突起) が非常に長く, 側面から見ると dorsal pro-

cess の先端近くまで伸びていることと lateral process の形が異なることにより, 他種とははっきりと区別できる. 記載以後次のような追加記録がある.

神岡町大鼠山, 22-VII-2000, 1♂1♀

17. *Podabrus (Asiopodabrus) longilaterophyses mitsukanus* Takahashi et Kiriyama カミオカクビボソジョウカイ 美濃亜種 (図版 17)

Takahashi & Kiriyama (2000) が春日村美東と久瀬村小坂から筆者が採集した2♂7♀と青木哲郎氏による春日村初若からの1♂2♀に基づいて記載した新種である. 原亜種とは♂交尾器の dorsal process の形状が異なることにより区別できる. 記載時以後の追加記録はまだない.

18. *Podabrus (Asiopodabrus) hiwadanus* Takahashi et Kiriyama ヒワダクビボソジョウカイ (図版 18)

Takahashi & Kiriyama (2000) が高根村日和田同村子ノ原から筆者が採集した4♂と高橋和弘氏による長野県安曇村岩魚留からの1♂に基づいて記載した新種である. 本種も *hinokiboranus* 群に含まれるが, ♂交尾器の lateral process の突出が小さく, laterophyses の発達が不十分で dorsal process の半ばにしか達しない. 記載時以後の追加記録はまだない.

19. *Podabrus (Asiopodabrus) tsubineae* Takahashi et Kiriyama ツボネクビボソジョウカイ (図版 19)

Takahashi & Kiriyama (2000) が春日村美東から筆者が採集した6♂9♀に基づいて記載した新種である. 小型の種であり, 同様に小型で関東・東北地方に分布する *P. (A.) inexpectus* Takahashi キベリククロクビボソジョウカイ に近接しているが, ♂交尾器の ventral process がより長く, dorsal process がより短いことにより識別できる. 記載時以後の追加記録はまだない.

20. *Podabrus (Asiopodabrus) shiraisawanus* Takahashi et Kiriyama シライサワクビボソジョウカイ (図版 20)

Takahashi & Kiriyama (2000) が上矢作町白井沢と上石津町幾里谷, 大和町内ヶ谷, 板取村海ノ溝谷, 根尾村水鳥谷, 坂内村椀戸谷, 同村広瀬, 藤橋村親谷, 同村矢中谷, 春日村美東,

三重県北勢町登奈井尾谷, 石川県輪島市鉢伏林道, 兵庫県温泉町畑ヶ平から筆者が採集した22♂17♀と芳賀馨氏による京都府美山町芦生からの1♂, 高橋和弘氏による兵庫県温泉町霧谷からの1♂に基づいて記載された新種であり, 桐山(1998b)が未記載種として予告していたものである. 本種は前回記録した *P. (A.) pseudolictrius* Takahashi ニセミヤマクビボソジョウカイに酷似しているが, ♂交尾器のventral processとdorsal processの構造が異なっており, はっきりと識別できる.

記載時以後次のような追加記録がある.

大和町内ヶ谷, 11-V-1999, 2♂2♀

上矢作町木地山, 17-V-1999, 5♂

清見村松谷, 6-V-1999, 4♂2♀, 豊島健太郎

採集

美山町円原, 5-V-1999, 1♂2♀, 豊島健太郎

採集

美山町仲越, 5-V-1999, 4♂2♀, 豊島健太郎

採集

明宝村坂本峠, 6-V-1999, 2♀, 豊島健太郎採

集

21. *Podabrus (Asiopodabrus) neglectus minus* Takahashi チャイロチビクビボソジョウカイ (図版 21)

P. (A.) tsuboneae Takahashi et Kiriyama ツボネクビボソジョウカイの標本を調査する中で, 本種が混じって採集されていることが分かった. 本亜種の命名者である高橋和弘氏から頂いた神奈川県産の標本と比較してもよく適合していた. ♂交尾器はツボネクビボソジョウカイに近似しているが, dorsal process が長く発達している.

春日村美東, 24-V-1986, 1♂

15-VI-1986, 1♂

12-VI-1996, 1♀

26-V-1999, 2♀

これにより本亜種の分布は東北地方の青森県から関東地方, さらに岐阜県まで伸びていて相当広い範囲であることが分かる. 原亜種は九州と四国に分布している.

22. *Podabrus (Asiopodabrus) masatoi* Takahashi マ

サトクビボソジョウカイ

桐山(1999b)は, 岐阜県では小坂町濁河からしか採集できない稀種であると記録したが, 次の地点からも採集することができたので報告しておく.

宮川村万波, 14-VI-2000, 1♂

23. *Podabrus (Asiopodabrus) pseudolictrius* Takahashi ニセミヤマクビボソジョウカイ

桐山(1998b, 1999a)は本種を南濃町羽根谷と美濃市須原, 上石津町時山からのみ記録しているが, その後長野県からも採集することができたので報告しておく.

長野県上村地蔵峠, 31-V-1997, 1♀

1-VI-1998, 1♂1♀,

長野県上村遠山林道, 1-VI-1999, 1♂

これにより本種の分布地として神奈川県と岐阜県の間にも長野県が入ることになった.

引用文献

桐山功, 1997. 段戸山の軟鞘類(1); 三河の昆虫, (44): 428.

桐山功, 1998a. 神岡町山之村で採集された甲虫類; 啓蟄, 16(38): 4.

桐山功, 1998b. 岐阜県産ジョウカイボン科甲虫の記録(2); 啓蟄, 16(38): 10-20.

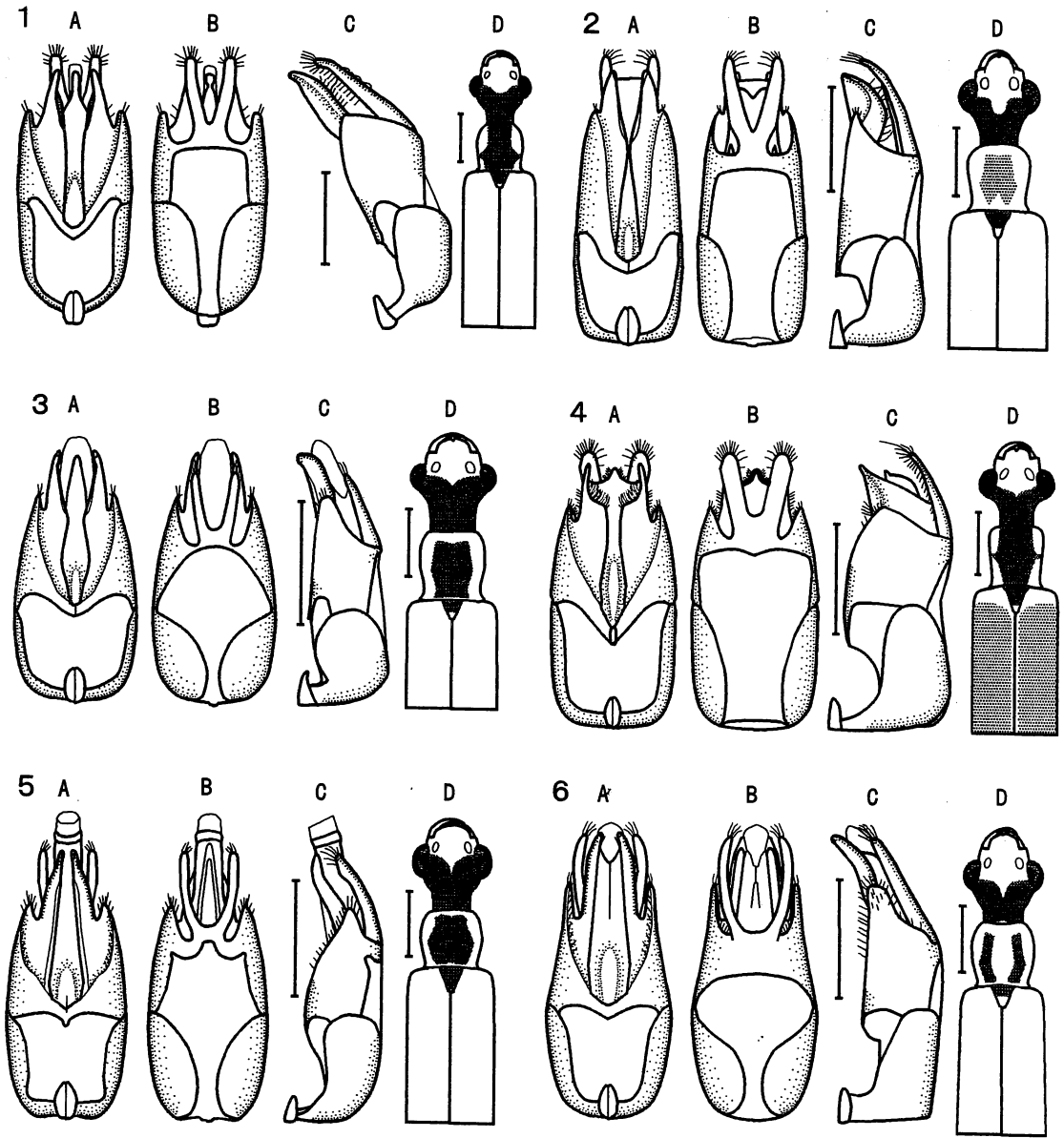
桐山功, 1999a. 豊島健太郎氏採集による岐阜県産軟鞘類; 啓蟄, 17(40): 11-12.

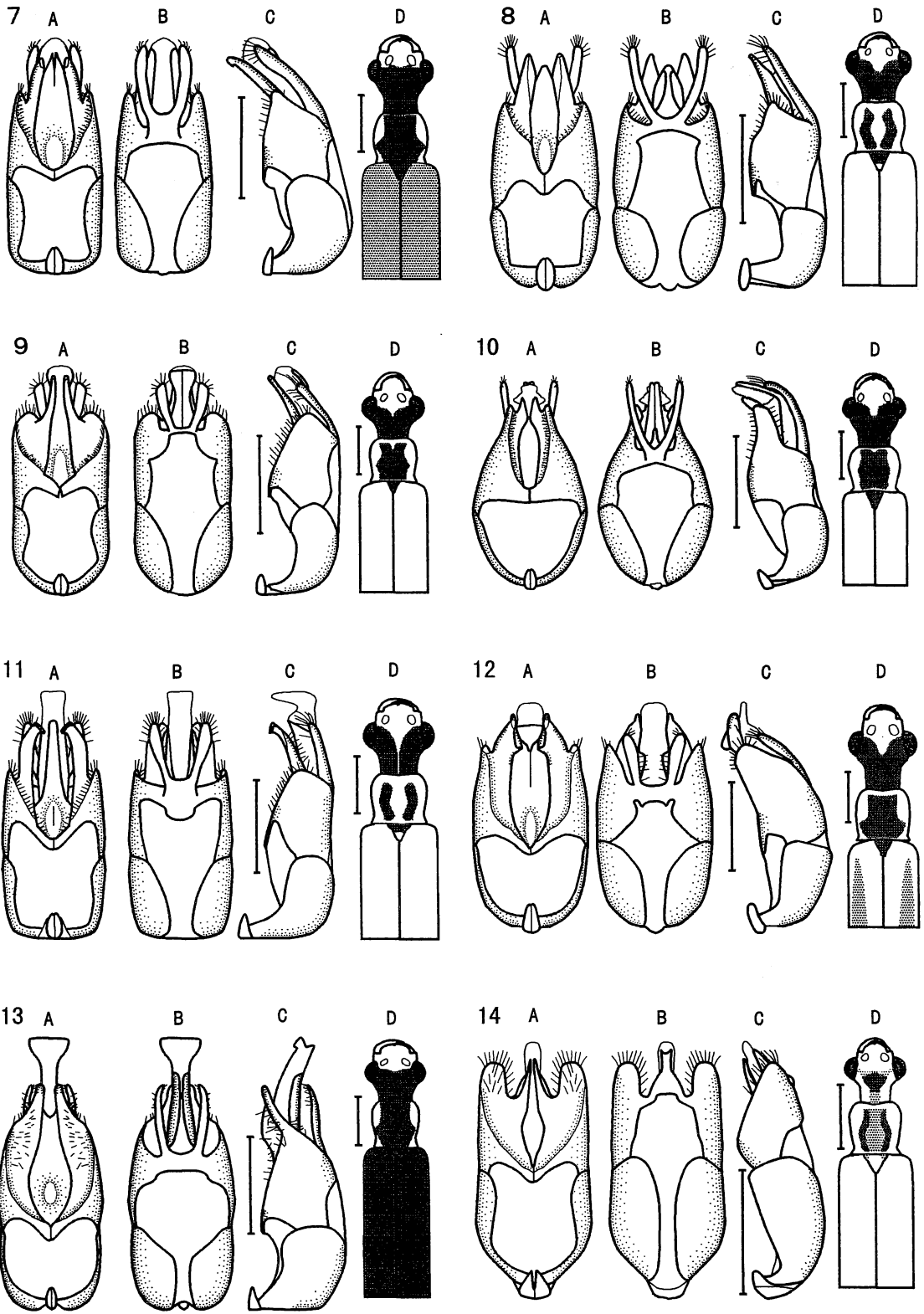
桐山功, 1999b. 岐阜県産ジョウカイボン科甲虫の記録(3); 啓蟄, 17(40): 13-17.

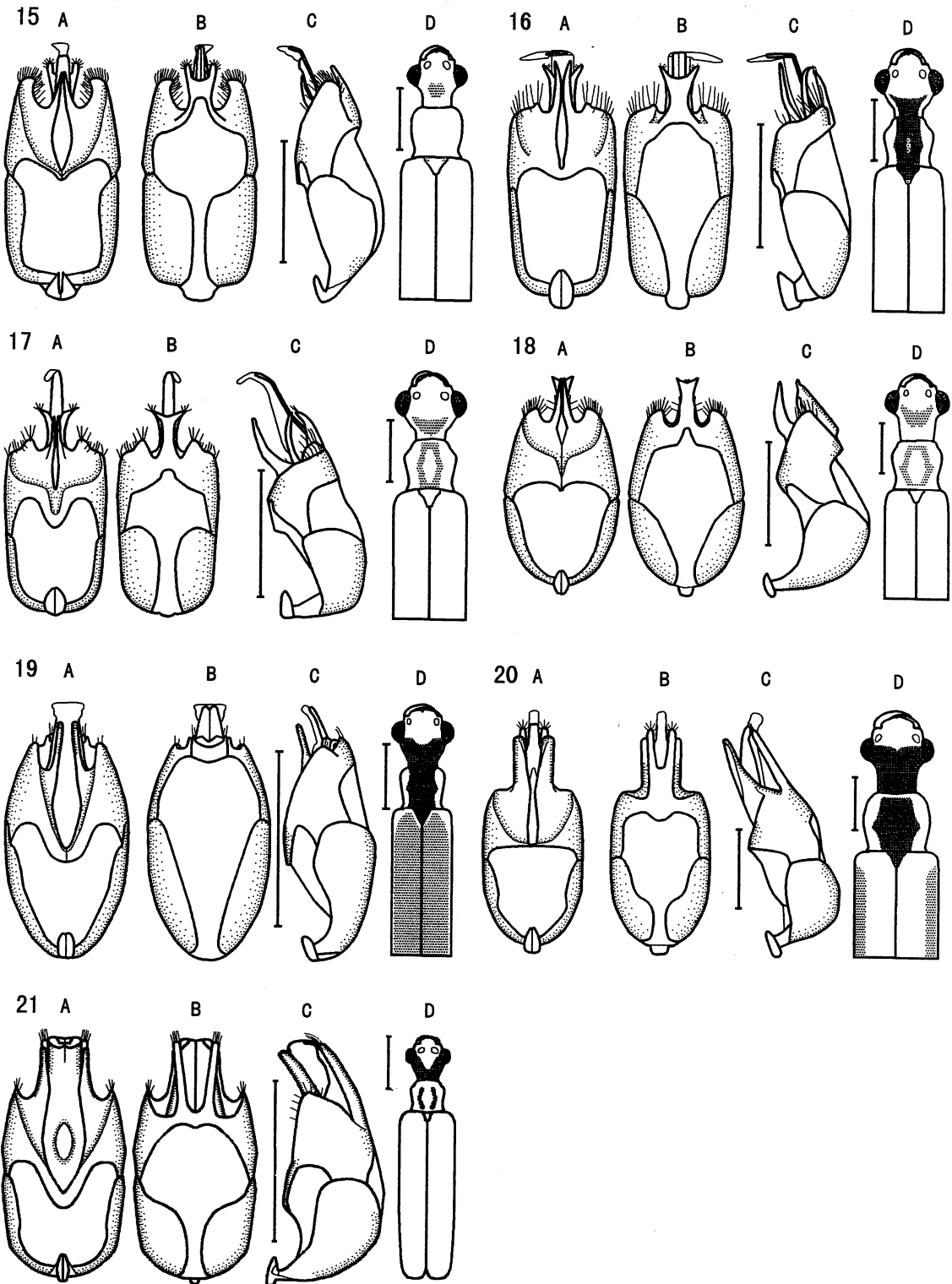
Takahashi, 1999. Three new blackish species of the Genus *Podabrus* (Coleopt., Canth.) from central and northeast Honshu, Japan. *Elytra, Tokyo*, 27(1): 70-75.

Takahashi, Okushima & Ichita, 1999. Cantharid beetle (Coleopt., Canth.) of Aomori Pref., northern Honshu, Japan, III. *Bull. Kurashiki Mus. nat. Hist.*, (14): 17-48.

Takahashi & Kiriyama, 2000. Eighteen new species and two subspecies of the Genus *Podabrus* (Canth., Coleopt.) Mainly from Gifu Pref. Central Honshu, Japan. *Japanese Jour. Sys. Ent.*, 6(1): 122-146.







図版の説明

図版1 *Podabrus (Asiopodabrus) gifuensis*
Takahashi et Kiriyama ギフクビボソジョ
ウカイ (高根村子ノ原産)

図版2 *Podabrus (Asiopodabrus) yamatonus*
Takahashi et Kiriyama ヤマトクビボソジョウ
カイ (大和町内ヶ谷産)

図版3 *Podabrus (Asiopodabrus) kamitakaranus*
Takahashi et Kiriyama カミタカラクビボソ
ジョウカイ (上宝村中尾産)

図版4 *Podabrus (Asiopodabrus) uchigadaninus*
Takahashi et Kiriyama ウチガダニクビボソ
ジョウカイ (大和町内ヶ谷産)

図版5 *Podabrus (Asiopodabrus) ohshirakawanus*
Takahashi et Kiriyama オオシラカワクビボソ
ジョウカイ (上宝村中尾産)

図版6 *Podabrus (Asiopodabrus) hidaensis*
Takahashi et Kiriyama ヒダクビボソジョウカ
イ (河合村檜峠産)

図版7 *Podabrus (Asiopodabrus) hosodai* Takahashi
et Kiriyama ホソダクビボソジョウカイ (中津
川市黒井沢産)

図版8 *Podabrus (Asiopodabrus) ainu shirakawanus*
Takahashi et Kiriyama アイヌクビボソジョウ
カイ 東海亜種 (白川村大白川産)

図版9 *Podabrus (Asiopodabrus) iwanadomensis*
Takahashi et Kiriyama イワナドメクビボソ
ジョウカイ (白川村大白川産)

図版10 *Podabrus (Asiopodabrus) kuroisawanus*
Takahashi et Kiriyama クロイサワクビボソ
ジョウカイ (中津川市黒井沢産)

図版11 *Podabrus (Asiopodabrus) kouichii*
Takahashi et Kiriyama コウイチクビボソジョ
ウカイ (高根村子ノ原産)

図版12 *Podabrus (Asiopodabrus) naratougeanus*
Takahashi et Kiriyama ナラトウゲクビボソ
ジョウカイ (中津川市黒井沢産)

図版13 *Podabrus (Asiopodabrus) kawaiianus*
Takahashi et Kiriyama カワイクビボソジョウ
カイ (宮川村万波産)

図版14 *Podabrus (Asiopodabrus) nenoharanus*
Takahashi et Kiriyama ネノハラクビボソジョ
ウカイ (小坂町濁河産)

図版15 *Podabrus (Asiopodabrus) okuhidanus*
Takahashi et Kiriyama オクヒダクビボソジョ
ウカイ (河合村檜峠産)

図版16 *Podabrus (Asiopodabrus) longilaterophyses*
Takahashi et Kiriyama カミオカクビボソジョ
ウカイ (神岡町森茂産)

図版17 *Podabrus (Asiopodabrus) longilaterophyses*
mitsukanus Takahashi et Kiriyama カミオカクビ
ボソジョウカイ 美濃亜種 (春日村美東産)

図版18 *Podabrus (Asiopodabrus) hiwadanus*
Takahashi et Kiriyama ヒワダクビボソジョウカ
イ (高根村日和田産)

図版19 *Podabrus (Asiopodabrus) tsubineae*
Takahashi et Kiriyama ツボネクビボソジョウ
カイ (春日村美東産)

図版20 *Podabrus (Asiopodabrus) shiraisawanus*
Takahashi et Kiriyama シライサワクビボソ
ジョウカイ (藤橋村親谷産)

図版21 *Podabrus (Asiopodabrus) neglectus minus*
Takahashi チャイロチビクビボソジョウカイ
(春日村美東産)

各図版とも

A: ♂交尾器の腹面

B: ♂交尾器の背面

C: ♂交尾器の側面 (A, B, C についてのスケールは0.5mm)

D: ♂の頭部と前胸背板, 上翅の一部または全部 (スケールは1mm)

岐阜県で採集されたカミキリムシ科甲虫 (2)

桐山 功

Collected records of Cerambycid-beetles in Gifu Prefecture, Honshu, Japan (2)

Isao KIRIYAMA

前回の桐山 (1990) の報告では、岐阜県産のカミキリムシ科の記録は250種以上あるとしたが、その後調査した70件以上の文献をもとに判断すると、それは297種にもなることが分かってきた。地形が複雑で植物相が豊富な岐阜県では、カミキリムシ科は種類数が多く、しかも多くの人々が本科に興味を持ち、長年にわたって調査を続けてきたことにより、このように多数の種類が記録されたものと思う。筆者も故大林一夫氏の指導により、1950年代から始めたカミキリムシ科の分布調査を起点として、本科に興味を示してきた。その後、研究の軸足を鞘翅類の調査に移してからも、カミキリムシ科の採集はそのまま続けてきた。同科に対する筆者の分布調査がようやく一段落した現在、今までの報告に使用した標本を除いて、筆者所蔵の標本をすべて記録することにした。しかし、紙面の都合により今回はまずノコギリカミキリ亜科とクロカミキリ亜科、マルクビカミキリ亜科、ホソカミキリ亜科、ハナカミキリ亜科の79種を記録することにする。なお、記録の中で採集者名が特に記入されていない場合は筆者が採集したものであり、この報告に使用した標本は全て筆者が保管している。また、この報告に使用した種名は日本産カミキリ大図鑑に準拠した。

この報告をまとめるに当たって、標本の寄贈などによって記録に協力をして頂いた名古屋女子大学の佐藤正孝博士や高山市の鳥飼兵治氏、八幡町の古田史郎氏、笠松町の実兄尾藤正氏には厚くお礼申し上げる。

Cerambycidae カミキリムシ科

Prioninae ノコギリカミキリ亜科

1. *Magopsis sinica sinica* (White) ウスバカミキリ

白川村御母衣, 4-VIII-1971, 1ex.

2. *Prionus insularis* Motschulsky ノコギリカミキリ

河合村井谷, 21-VII-1955, 1ex.

上宝村中尾, 29-VII-1979, 1ex.

上宝村栃尾, 3-VIII-1957, 1ex.

白川村御母衣, 3-VIII-1971, 1ex.

朝日村西洞, 17-VIII-1992, 1ex.

久瀬村小坂, 3-VIII-1996, 1ex.

各務原市上中屋町, 1-VII-1961, 1ex.

岐阜市芥見, 12-VI-1965, 1ex.

3. *Psephactus remiger remiger* Harold コバネカミキリ

河合村檜峠, 6-VIII-1992, 1ex.

河合村井谷, 21-VII-1955, 1ex.

清見村麦島, 20-VIII-1997, 1ex.

高鷲村蛭ヶ野, 30-VII-1976, 1ex.

美山町仲越, 27-VII-1996, 1ex.

Spondylinae クロカミキリ亜科

4. *Spondilis buperstoides* (Linne) クロカミキリ

上宝村蒲田川畔, 28-VII-1960, 1ex.

岐阜市大洞, 10-VIII-1996, 1ex.

岐阜市茜部, 31-VIII-1955, 1ex.

Aseminae マルクビカミキリ亜科

5. *Arhopalus rusticus* (Linne) サビカミキリ

朝日村, 27-VIII-1950, 1ex. 尾藤正採集.

6. *Cephalallus unicolor* (Gahan) ツシمامナクボカミキリ

白川村御母衣, 25-VII-1976, 1ex.

清見村麦島, 30-VII-1997, 4exs.

7. *Asemum striatum* (Linne) オオマルクビヒラタカミキリ

上宝村平湯, 31-VII-1956, 1ex.

8. *Asemum punctulatum* Blessig ヒメマルクビ
ヒラタカミキリ

上宝村安房峠, 31-VII-1955, 1ex. 佐藤正孝
採集.

9. *Tetropium castaneum* (Linne) トドマツカミキリ

上宝村安房峠, 31-VII-1955, 1ex. 佐藤正孝
採集

高根村柳蘭峠, 30-VI-1997, 3exs.

上宝村安房峠, 17-VII-1954, 1ex. 鳥飼兵治
採集.

Disteniinae ホソカミキリ亜科

10. *Disteniagracilisgracilis* (Blessig) ホソカミキリ

上宝村蒲田川畔, 28-VII-1960, 1ex.

白川村御母衣, 3-VIII-1971, 1ex.

清見村麦島, 30-VII-1997, 1ex.

中津川市黒井沢, 28-VII-1990, 1ex.

Lepturinae ハナカミキリ亜科

11. *Encyclops olivaceus* Bates テツイロハナカミ
キリ

上宝村中尾, 21-VI-1993, 1ex.

白川村大白川, 12-VI-1983, 2exs.

1-VII-1984, 6exs.

16-VI-1985, 6exs.

29-VI-1994, 1ex.

16-VI-1998, 1ex.

荘川村アマゴ谷, 9-VII-1954, 1ex.

上宝村日和田, 19-VI-1988, 1ex.

12. *Rhagium pseudojaponicum* Podany ニセハイイ
ロハナカミキリ

高山市, 8-IV-1955, 1ex. 鳥飼兵治採集

13. *Rhagium japonicum* Bates ハイイロハナカミキ
リ

高根村柳蘭峠, 30-VI-1997, 1ex.

14. *Stenocorus coeruleipennis* (Bates) フタコブル
リハナカミキリ

宮川村坂下, 5-VI-1954, 1ex. 鳥飼兵治採集.

河合村鳥屋, 10-VI-1953, 1ex. 鳥飼兵治採集.

上宝村左俣谷, 28-VII-1960, 1ex.

29-VII-1960, 1ex.

上宝村平湯峠, 4-VIII-1951, 1ex. 鳥飼兵治採
集.

白川村間名古谷, 23-VII-1989, 1ex.

白川村ワリ谷, 26-VII-1988, 1ex.

白川村大白川, 4-VIII-1984, 1ex.

24-VII-1985, 3exs.

2-VIII-1985, 1ex.

24-VII-1986, 2exs.

30-VII-1986, 1ex.

29-VII-1987, 2exs.

高根村子ノ原, 25-VII-1993, 1ex.

小坂町御岳, 6-VIII-1987, 1ex.

荘川村山中峠, 24-VII-1981, 6exs.

高鷲村蛭ヶ野, 24-VI-1973, 3exs.

15. *Toxotinus reinii* (Heyden) モモグロハナカミキ
リ

上宝村右俣谷, 28-VII-1964, 1ex.

丹生川村乗鞍岳, 30-VII-1984, 1ex.

白川村荒谷, 8-VI-1993, 2exs.

白川村大白川, 16-VII-1985, 1ex.

29-VI-1994, 1ex.

16-VII-1998, 1ex.

高鷲村蛭ヶ野, 24-VI-1973, 1ex.

朝日村秋神, 29-VI-1995, 1ex.

小坂町濁河, 23-VII-1971, 1ex.

小坂町御岳, 26-VII-1984, 2exs.

8-VIII-1986, 1ex.

白鳥村牛道, 28-V-1953, 2exs. 古田史郎採集

板取村海ノ溝谷, 27-V-1997, 1ex.

根尾村水鳥谷, 24-V-1977, 2exs.

16. *Pachyta erebia* Bates キベリカタビロハナカミ
キリ

上宝村左俣谷, 3-VIII-1957, 1ex.

上宝村中尾, 29-VII-1990, 1ex.

上宝村安房峠, 31-VII-1955, 1ex.

小坂町御岳, 29-VII-1984, 2exs.

20-VII-1985, 1ex.

17. *Brachyta punctata* (Faldermann) トホシハナカ
ミキリ

上宝村双六岳, 2-VIII-1957, 2exs.

18. *Evodinus borealis* (Gyllenhal) クモマハ
ナカミキリ

- 小坂町濁河, 31-VII-1992, 3exs. 20-V-1979, 1ex.
 朝日村御岳, 26-VII-1984, 1ex. 八幡町安久田, 3-V-1963, 2exs.
 28-VII-1986, 1ex. 根尾村水鳥谷, 3-V-1990, 1ex.
 春日村美束, 24-V-1986, 1ex.
19. *Gaurotes doris* Bates カラカネハナカミキリ
 上宝村左俣谷, 29-VII-1960, 1ex.
 上宝村焼岳, 31-VI-1952, 1ex.
 白川村大白川, 16-VI-1985, 1ex.
 24-VII-1986, 1ex.
 荘川村アマゴ谷, 11-VII-1954, 1ex.
 16-VII-1955, 1ex.
 白鳥町牛道, 5-VII-1953, 1ex. 古田史郎採集
20. *Lemula decipiens* Bates キバネニセハムシハナ
 カミキリ
 白川村大白川, 26-VI-1983, 1ex.
 16-VI-1985, 1ex.
 朝日村柳瀬谷, 3-VI-1994, 2exs.
 高根村日和田, 2-VI-1985, 1ex.
 大和町内ヶ谷, 14-V-1998, 1ex.
 板取村海ノ溝谷, 3-V-1979, 1ex.
 八幡町安久田, 3-V-1963, 1ex.
 根尾村水鳥谷, 5-V-1955, 2exs.
 13-V-1973, 1ex.
 美濃市須原, 10-V-1953, 1ex.
 久瀬村小坂, 12-VI-1996, 1ex.
 岐阜市金華山, 10-V-1996, 1ex.
 御嵩町上之郷, 2-V-1994, 1ex.
 上石津町, 6-V-1974, 1ex.
 養老町養老公園, 1-VI-1954, 1ex.
21. *Lemula rufithorax* Pic ピックニセハムシハナ
 カミキリ
 白川村馬狩, 25-V-1991, 1ex.
 23/24-V-1994, 1ex.
 6-VI-1995, 1ex.
 白川村荒谷, 19-V-1993, 3exs.
 白川村大白川, 12-VI-1983, 2exs.
 1-VII-1984, 2exs.
 24-VI-1984, 1ex.
 荘川村アマゴ谷, 3-VI-1984, 1ex.
 朝日村柳瀬谷, 18-VI-1994, 1ex.
 大和町内ヶ谷, 25-V-1970, 1ex.
 14-V-1998, 1ex.
 板取村海ノ溝谷, 3-V-1979, 1ex.
22. *Lemula nishimurai* Seki アカイロニセハムシハ
 ナカミキリ
 白川村馬狩, 9-VI-1991, 1ex.
 23-V-1994, 1ex.
 白川村大白川, 1-VII-1984, 1ex.
 24-VI-1990, 1ex.
 荘川村アマゴ谷, 3-VI-1984, 1ex.
 高鷲村蛭ヶ野, 5-VI-1966, 1ex.
 朝日村柳瀬谷, 18-V-1994, 1ex.
 大和町内ヶ谷, 25-V-1980, 1ex.
 板取村海ノ溝谷, 20-V-1979, 1ex.
23. *Lemula japonica* Tamanuki ニセハムシハナカ
 ミキリ
 朝日村秋神, 29-VI-1995, 2exs.
 小坂町濁河, 23-VII-1971, 1ex.
 31-VII-1992, 1ex.
24. *Dinoptera minuta* (Gebler) ヒナルリハナカミ
 キリ
 上宝村平湯, 16-VI-1954, 1ex. 鳥飼兵治採集
 白川村大白川, 12-VII-1983, 2exs.
 1-VII-1984, 2exs.
 16-VI-1985, 1ex.
 16-VI-1998, 1ex.
 荘川村アマゴ谷, 3-VI-1984, 2exs.
 高鷲村蛭ヶ野, 24-VI-1973, 1ex.
 朝日村柳瀬谷, 18-V-1994, 1ex.
 大和町内ヶ谷, 6-V-1998, 1ex.
 板取村海ノ溝谷, 3-V-1979, 2exs.
 根尾村水鳥谷, 5-V-1955, 1ex.
 3-V-1956, 1ex.
 13-V-1973, 1ex.
 美濃市須原, 25-IV-1960, 1ex.
 25-IV-1961, 1ex.
 美濃市大矢田, 27-IV-1980, 2exs.
 美山町岩佐, 18-IV-1994, 1ex.
 御嵩町上之郷, 2-V-1994, 1ex.
25. *Pidonia puziloi* (Solsky) フタオビチビ
 ハナカミキリ

- 白川村馬狩, 6-VI-1995, 2exs.
 白川村大白川, 29-VI-1994, 1ex.
 16-VI-1998, 2exs.
 朝日村柳瀬谷, 3-VI-1994, 1ex.
 朝日村立岩谷, 2-VI-1994, 1ex.
 大和町内ヶ谷, 6-V-1998, 2exs.
 板取村海ノ溝谷, 20-V-1979, 2exs.
 根尾村水鳥谷, 13-V-1973, 1ex.
 美濃市須原, 10-V-1953, 2exs.
 御嵩町上之郷, 2-V-1994, 1ex.
26. *Pidonia testacea* (Matsushita) ニセフタオビチ
 ビハナカミキリ
 上宝村右俣谷, 28-VII-1964, 4exs.
 白川村白山, 15-VII-1951, 1ex.
 31-VIII-1951, 1ex. 尾藤正採集
 朝日村秋神, 29-VI-1995, 1ex.
 小坂町御岳, 26-VII-1984, 1ex.
 小坂町濁河, 23-VII-1971, 1ex.
27. *Pidonia aegrota aegrota* (Bates) チャイロヒメ
 ハナカミキリ
 上宝村右俣谷, 28-VII-1960, 2exs.
 上宝村右俣谷, 28-VII-1964, 1ex.
 白川村大白川, 1-VIII-1953, 1ex.
 29-VI-1994, 1ex.
 16-VI-1998, 2exs.
 朝日村柳瀬谷, 5-VI-1995, 1ex.
 朝日村立岩谷, 2-VI-1994, 1ex.
 小坂町御岳, 26-VII-1984, 1ex.
 小坂町濁河, 23-VII-1971, 1ex.
 大和町内ヶ谷, 14-V-1998, 1ex.
 根尾村水鳥谷, 13-V-1973, 1ex.
 美濃市須原, 13-V-1953, 6exs.
 御嵩町上之郷, 31-V-1994, 1ex.
 養老町養老公園, 1-VI-1959, 1ex.
28. *Pidonia simillima* Ohbayashi et Hayashi ニセヨ
 コモンヒメハナカミキリ
 上宝村焼岳, 31-VII-1956, 3exs.
 白川村白山, 31-VII-1951, 2exs.
 白川村大白川, 12-VI-1983, 1ex.
 26-VI-1983, 2exs.
 28-VII-1983, 1ex.
 25-VII-1976, 3exs.
- 莊川村, 6-VI-1982, 1ex.
 莊川村アマゴ谷, 12-VII-1954, 1ex.
 小坂町御岳, 26-VII-1984, 1ex.
 30-VII-1985, 1ex.
 朝日村秋神, 29-VI-1995, 2exs.
 根尾村水鳥谷, 3-V-1973, 1ex.
 春日村美東, 20-VI-1995, 1ex.
 18-VII-1995, 1ex.
29. *Pidonia masakii* Tamanuki ムネアカヨコモ
 ヒメハナカミキリ
 上宝村左俣谷, 28-VII-1960, 2exs.
 29-VII-1960, 2exs.
 28-VII-1964, 1ex.
 29-VII-1974, 1ex.
 上宝村右俣谷, 28-VII-1960, 12exs.
 白川村白山, 31-VII-1951, 2exs.
 白川村大白川, 26-VI-1983, 1ex.
 28-VII-1983, 1ex.
 1-VII-1984, 1ex.
 莊川村アマゴ谷, 16-VII-1955, 1ex.
 小坂町濁河, 23-VII-1971, 1ex.
30. *Pidonia amentata* (Bates) セスジヒメハナカミ
 キリ
 河合村檜峠, 16-VI-1991, 1ex.
 白川村馬狩, 23/24-V-1994, 3exs.
 6-VI-1995, 2exs.
 白川村大白川, 12-VI-1983, 4exs.
 26-VI-1983, 1ex.
 1-VII-1984, 2exs.
 24-VI-1990, 1ex.
 29-VI-1994, 1ex.
 16-VI-1998, 2exs.
 高鷲村蛭ヶ野, 5-VI-1966, 1ex.
 朝日村柳瀬谷, 3-VI-1994, 4exs.
 5-VI-1995, 2exs.
 朝日村立岩谷, 2-VI-1994, 2exs.
 白鳥町牛道, 2-VI-1953, 1ex. 古田史郎採集
 30-VI-1953, 1ex. 古田史郎採集
 大和町内ヶ谷, 6-V-1998, 1ex.
 14-V-1998, 2exs.
 板取村杉原, 25-V-1957, 1ex.
 根尾村高尾谷, 15-V-1971, 3exs.

- 美濃市須原, 5-V-1968, 1ex.
 31-V-1972, 1ex.
 6-VI-1982, 2exs.
 谷汲村岐礼谷, 18-V-1953, 9exs.
 上石津町, 6-V-1974, 1ex.
 上矢作町白井沢, 23-V-1995, 2exs.
31. *Pidonia miwai* (Matsushita) ミワヒメハナカミ
 キリ
 宮川村万波, 6-VII-1999, 1ex.
 上宝村左俣谷, 29-VII-1960, 1ex.
 29-VII-1974, 1ex.
 白川村馬狩, 6-VI-1993, 5exs.
 白川村大白川, 1-VIII-1951, 1ex.
 16-VI-1983, 1ex.
 16-VI-1984, 1ex.
 1-VII-1984, 3exs.
 12-VII-1984, 2exs.
 31-VII-1986, 1ex.
 24-VI-1990, 1ex.
 29-VI-1994, 3exs.
 16-VI-1998, 4exs.
 荘川村アマゴ谷, 12-VII-1954, 1ex.
 3-VI-1984, 1ex.
 8-VI-1986, 1ex.
 朝日村柳瀬谷, 3-VI-1994, 1ex.
 朝日村秋神, 29-VI-1995, 1ex.
 高鷲村蛭ヶ野, 5-VI-1966, 4exs.
 春日村美束, 12-VI-1996, 1ex.
32. *Pidonia oyamae* (Oyama) オヤマヒメハナカミ
 キリ
 上宝村左俣谷, 29-VII-1976, 1ex.
 小坂町御岳, 26-VII-1984, 1ex.
 大和町内ヶ谷, 14-V-1998, 2exs.
33. *Pidonia limbaticollis ohbayashii* (Matsushita)
 ニッコウヒメハナカミキリ
 上宝村右俣谷, 28-VII-1960, 3exs.
 上宝村平湯, 16-VII-1954, 2exs. 鳥飼兵治採集
 17-VII-1954, 1ex. 鳥飼兵治採集
 2-VIII-1955, 1ex. 佐藤正孝採集
 白川村大白川, 28-VII-1983, 1ex.
 23-VII-1990, 1ex.
 朝日村秋神, 29-VI-1995, 5exs.
- 高根村日和田, 2-VI-1985, 1ex.
 小坂町御岳, 26-VII-1984, 2exs.
 30-VII-1985, 1ex.
 28-VII-1986, 1ex.
 小坂町濁河, 27-VI-1971, 1ex.
 23-VII-1971, 4exs.
 26-VII-1980, 1ex.
34. *Pidonia signifera* (Bates) ナガバヒメハナカミ
 キリ
 白川村馬狩, 6-VI-1995, 2exs.
 白川村大白川, 12-VI-1983, 2exs.
 1-VII-1984, 1ex.
 16-VI-1998, 3exs.
 荘川村アマゴ谷, 10-VII-1954, 1ex.
 11-VII-1954, 1ex.
 12-VII-1954, 2exs.
 高鷲村蛭ヶ野, 5-VI-1966, 3exs.
 朝日村柳瀬谷, 3-VI-1994, 2exs.
 朝日村立岩谷, 2-VI-1994, 1ex.
 小坂町御岳, 26-VII-1984, 1ex.
 板取村海ノ溝谷, 20-V-1979, 1ex.
 板取村杉原, 25-V-1957, 1ex.
 大和町内ヶ谷, 6-V-1998, 3exs.
 根尾村水鳥谷, 5-V-1955, 4exs.
 13-V-1973, 1ex.
 20-V-1984, 2exs.
 3-V-1990, 1ex.
 根尾村高尾谷, 15-V-1971, 1ex.
 上矢作町白井沢, 23-V-1995, 1ex.
35. *Pidonia matsushitai* Ohbayashi マツシタヒメハ
 ナカミキリ
 上宝村右俣谷, 28-VII-1964, 1ex.
 上宝村平湯, 2-VIII-1955, 1ex. 佐藤正孝採集
 白川村白山, 31-VII-1951, 3exs.
 白川村大白川, 28-VII-1983, 1ex.
 16-VI-1998, 2exs.
 小坂町御岳, 26-VII-1989, 2exs.
 小坂町濁河, 23-VII-1971, 1ex.
 28-VII-1980, 1ex.
36. *Pidonia bouvieri* Pic カクムネヒメハナカミキ
 リ
 上宝村右俣谷, 28-VII-1964, 2exs.

- 上宝村左俣谷, 29-VII-1960, 1ex.
白川村白山, 31-VII-1951, 7exs.
37. *Pidonia maculithorax* Pic ムネモンヒメハナカミキリ
上宝村左俣谷, 29-VII-1960, 1ex.
白川村大白川, 16-VI-1998, 4exs.
朝日村秋神, 29-VI-1995, 1ex.
小坂町御岳, 26-VII-1984, 1ex.
38. *Pidonia discoidalis* Pic キベリクロヒメハナカミキリ
宮川村万波, 8-VII-1999, 2exs.
上宝村平湯, 16-VII-1954, 1ex. 鳥飼兵治採集
17-VII-1954, 2exs. 鳥飼兵治採集
白川村馬狩, 6-VI-1995, 2exs.
白川村大白川, 26-VI-1983, 1ex.
1-VII-1984, 3exs.
16-VI-1985, 1ex.
24-VI-1990, 3exs.
16-VI-1998, 1ex.
荘川村アマゴ谷, 12-VII-1954, 5exs.
朝日村柳瀬谷, 3-VI-1994, 2exs.
39. *Pidoniagrallatrix* (Bates) オオヒメハナカミキリ
上宝村左俣谷, 29-VII-1960, 1ex.
上宝村右俣谷, 28-VII-1960, 9exs.
28-VII-1964, 1ex.
白川村大白川, 4-VIII-1984, 1ex.
24-VI-1990, 1ex.
6-VI-1995, 1ex.
小坂町御岳, 26-VII-1984, 1ex.
根尾村水鳥谷, 13-V-1973, 1ex.
40. *Pidonia signata* Matsushita フイリヒメハナカミキリ
上宝村右俣谷, 28-VII-1964, 8exs.
丹生川村乗鞍岳, 30-VII-1950, 1ex. 尾藤正採集
小坂町濁河, 23-VII-1971, 2exs.
41. *Pidonia semiobscura* Pic ホソガタヒメハナカミキリ
上宝村右俣谷, 28-VII-1960, 5exs.
上宝村平湯, 16-VII-1954, 1ex. 鳥飼兵治採集
3-VIII-1955, 1ex. 佐藤正孝採集
白川村大白川, 28-VII-1983, 1ex.
朝日村柳瀬谷, 3-VI-1994, 1ex.
小坂町濁河, 23-VII-1971, 1ex.
42. *Pidonia obscurior hakusana* Ohbayashi シラネヒメハナカミキリ
白川村白山, 31-VII-1951, 6exs.
白川村大白川, 26-VII-1977, 1ex.
1-VII-1984, 1ex.
小坂町御岳, 26-VII-1984, 1ex.
43. *Grammoptera chalybeela* Bates チビハナカミキリ
河合村二ツ屋, 15-V-1955, 1ex. 鳥飼兵治採集
白川村馬狩, 6-VI-1995, 2exs.
上宝村安房峠, 13-VII-1955, 4exs. 佐藤正孝採集
44. *Pyrrhona laeticolor* Bates ヘリウスハナカミキリ
上宝村左俣谷, 29-VII-1960, 1ex.
45. *Munanizoa maculata* (Matsushita et Tamanuki) ムナミゾハナカミキリ
中津川市黒井沢, 28-VII-1990, 1ex.
46. *Judolia japonica* (Tamanuki) ヤマトキモンハナカミキリ
清見村松ノ木峠, 30-VII-1976, 1ex.
47. *Judolia cometes* (Bates) マルガタハナカミキリ
高鷲村蛭ヶ野, 28-VII-1973, 1ex.
朝日村, 22-VII-1951, 1ex. 尾藤正採集
白鳥町牛道, 15-VII-1953, 1ex. 古田史郎採集
坂内村椀戸谷, 25-VII-1991, 1ex.
48. *Judolidia bangi* (Pic) スバタマハナカミキリ
白川村大白川, 8-VIII-1986, 1ex.
荘川村アマゴ谷, 16-VII-1955, 1ex.
49. *Pseudallosternamisella* (Bates) チャボハナカミキリ
河合村檜峠, 31-VII-1991, 1ex.
河合村井谷, 20-VII-1954, 1ex.
上宝村右俣谷, 28-VII-1960, 2exs.
上宝村平湯, 31-VII-1956, 1ex.
白川村大白川, 2-VIII-1951, 3exs.
25-VII-1976, 1ex.
荘川村アマゴ谷, 10-VII-1954, 1ex.
朝日村御岳, 30-VII-1985, 2ex.

- 11-VIII-1990, 2ex.
 50. *Kanekoa azumensis* (Matsushita et Tamanuki) ミヤマドリハナカミキリ
 荘川村アマゴ谷, 12-VII-1954, 1ex.
 美濃市須原, 26-IV-1959, 5exs. 大林一夫採集
 25-IV-1961, 35exs.
 16-IV-1976, 4exs.
 美濃市大矢田, 27-IV-1980, 1ex.
51. *Anoploderomorpha cyanea* (Gebler) ルリハナカミキリ
 上宝村右俣谷, 28-VII-1960, 1ex.
 上宝村中尾, 29-VII-1990, 1ex.
 小坂町御岳, 28-VII-1986, 2exs.
 白川村白山, 15-VIII-1951, 2exs. 尾藤正採集
 荘川村アマゴ谷, 12-VII-1954, 1ex.
 15-VII-1955, 1ex.
 16-VII-1955, 1ex.
52. *Anoploderomorpha excavata* (Bates) ミヤマクロハナカミキリ
 白川村大白川, 4-VIII-1984, 1ex.
 30-VII-1986, 1ex.
 高根村子ノ原, 12-VIII-1993, 1ex.
 上宝村中尾, 26-VII-1991, 1ex.
 荘川村アマゴ谷, 12-VII-1954, 1ex.
 大和町内ヶ谷, 9-VI-1985, 1ex.
53. *Anoploderomorpha monticola* Nakane クロルリハナカミキリ
 上宝村中尾, 26-VII-1991, 1ex.
 小坂町御岳, 28-VII-1986, 2exs.
54. *Brachyleptura pyrroha* (Bates) ヒメアカハナカミキリ
 荘川村アマゴ谷, 12-VII-1954, 1ex.
 9-VII-1954, 1ex.
 15-VII-1954, 1ex.
 16-VII-1954, 2exs.
55. *Anastrangalia scotodes scotodes* (Bates) ツヤケシハナカミキリ
 白川村馬狩, 9-VI-1991, 3exs.
 上宝村安房峠, 31-VII-1955, 1ex. 佐藤正孝採集
 小坂町御岳, 26-VII-1984, 1ex.
 小坂町濁河, 23-VII-1971, 1ex.
- 26-VII-1980, 1ex.
 美濃市須原, 31-V-1970, 1ex.
 美山町岩佐, 13-V-1994, 1ex.
 高鷲村蛭ヶ野, 11-VII-1954, 2exs.
 養老町養老公園, 20-VI-1953, 1ex.
56. *Corymbia succedanea* (Lewis) アカハナカミキリ
 上宝村右俣谷, 28-VII-1964, 1ex.
 上宝村中尾, 29-VII-1990, 1ex.
 高根村子ノ原, 13-VIII-1988, 3exs.
 清見村麦島, 30-VII-1997, 1ex.
 小坂町御岳, 24-VIII-1984, 2exs.
 荘川村, 4-VIII-1984, 2exs.
 高鷲村蛭ヶ野, 4-VIII-1971, 2exs.
57. *Corymbia variicornis* (Dalman) ブチヒゲハナカミキリ
 上宝村安房峠, 31-VII-1955, 1ex. 佐藤正孝採集
 高根村子ノ原, 13-VIII-1988, 2exs.
 小坂町御岳, 19-VII-1984, 2exs.
 24-VIII-1984, 2exs.
 30-VII-1985, 1ex.
 16-VIII-1991, 1ex.
58. *Leptura subtilis* Bates ヤマトヨツスジハナカミキリ
 上宝村中尾, 29-VII-1990, 4exs.
 高根村子ノ原, 13-VIII-1988, 1ex.
59. *Leptura ochraceofasciata ochraceofasciata* (Motschulsky) ヨツスジハナカミキリ
 上宝村左俣谷, 3-VIII-1957, 1ex.
 荘川村, 4-VIII-1984, 2exs.
 荘川村アマゴ谷, 15-VII-1955, 2exs.
 16-VII-1955, 1ex.
 朝日村, 22-VII-1951, 2exs. 尾藤正採集
 美濃市須原, 23-VI-1955, 2exs.
60. *Leptura duodecimguttata duodecimguttata* Fabricius キモンハナカミキリ
 河合村檜峠, 7-VII-1991, 1ex.
 荘川村アマゴ谷, 9-VII-1954, 1ex.
 16-VII-1955, 1ex.
61. *Leptura latipennis* (Matsushita) ハネビロハナカミキリ

- 宮川村万波, 14-VI-2000, 1ex.
 上宝村中尾, 30-VII-1956, 1ex.
 小坂町濁河, 26-VII-1980, 1ex.
 荘川村アマゴ谷, 9-VII-1954, 1ex.
 荘川村山中峠, 24-VII-1981, 1ex.
 白鳥町牛道, 14-VII-1953, 1ex.
62. *Leptura arcuata mimica* Bates ヤツボシハナカミキリ
 白川村大白川, 1-VIII-1951, 1ex.
 25-VII-1975, 1ex.
 小坂町濁河, 26-VII-1980, 2exs.
 小坂町御岳, 24-VII-1984, 2exs.
 谷汲村, 22-V-1950, 2exs.
 岐阜市金華山, 16-V-1952, 1ex.
 岐阜市本荘, 17-V-1970, 1ex.
63. *Leptura dimorpha* Bates ムネアカクロハナカミキリ
 高根村日和田, 30-VII-1988, 1ex.
 朝日村柳瀬谷, 3-VI-1994, 1ex.
 28-VI-1994, 1ex.
 5-VI-1995, 1ex.
 小坂町御岳, 28-VII-1986, 1ex.
 美濃市須原, 10-V-1953, 1ex.
 31-V-1970, 2exs.
 29-V-1983, 1ex.
 岐阜市金華山, 19-V-1979, 1ex.
64. *Leptura vicaria* Bates フタスジハナカミキリ
 白川村大白川, 14-VII-1982, 1ex.
 朝日村, 26-VII-1950, 尾藤正採集
 22-VII-1951, 尾藤正採集
 小坂町御岳, 4-VII-1984, 2exs.
 清見村麦島, 30-VII-1997, 1ex.
65. *Leptura femoralis* Motschulsky カタキハナカミキリ
 上宝村左俣谷, 29-VII-1960, 2exs.
 白川村大白川, 26-VII-1976, 2exs.
 31-VII-1981, 1ex.
 24-VII-1985, 1ex.
 1-VI-1984, 1ex.
 24-VII-1984, 6exs.
 23-VI-1990, 1ex.
 荘川村アマゴ谷, 9-VII-1954, 1ex.
- 12-VII-1954, 3exs.
66. *Leptura regalis* (Bates) オオヨツスジハナカミキリ
 荘川村, 4-VIII-1984, 7exs.
 八幡町, 6-VIII-1970, 2exs.
 美山町仲越, 27-VII-1996, 1ex.
67. *Leptura thoracica* Creutzer セアカハナカミキリ
 上宝村中尾, 29-VII-1990, 1ex.
68. *Eustragalia distenoides* Bates カエデノヘリグロハナカミキリ
 白川村大白川, 24-VI-1990, 1ex.
69. *Japanostranliadentatipennis* (Pic) ヒゲジロハナカミキリ
 上宝村左俣谷, 29-VII-1960, 1ex.
 高根村子ノ原, 12-VIII-1993, 1ex.
 朝日村御岳, 11-VIII-1990, 2exs.
 清見村麦島, 30-VII-1997, 1ex.
 白川村ワリ谷, 26-VII-1988, 1ex.
 25-VII-1976, 1ex.
 15-VIII-1977, 1ex.
 31-VIII-1981, 1ex.
 28-VII-1983, 2exs.
 24-VII-1984, 1ex.
 11-VIII-1984, 1ex.
 24-VII-1985, 2exs.
 荘川村アマゴ谷, 16-VII-1955, 3exs.
 17-VII-1955, 3exs.
70. *Strangalomorpha tenuis aenescens* Bates アオバホソハナカミキリ
 上宝村右俣谷, 28-VII-1964, 1ex.
 上宝村左俣谷, 29-VII-1960, 1ex.
 白川村馬狩, 5-VI-1995, 1ex.
 白川村白山, 15-VII-1951, 1ex. 尾藤正採集
 白川村大白川, 1-VII-1984, 2exs.
 荘川村アマゴ谷, 12-VII-1954, 2exs.
 高鷲村蛭ヶ野, 24-VI-1973, 1ex.
 小坂町御岳, 26-VII-1984, 1ex.
 大和町内ヶ谷, 14-V-1998, 1ex.
71. *Parastrangalia hosohana* (Ohbayashi) ホソハナカミキリ
 白川村大白川, 1-VIII-1951, 2ex.

- 26-VII-1979, 1ex.
 荘川村アマゴ谷, 12-VII-1954, 7exs.
72. *Parastrangalis lesnei* (Pic) ニヨウホウホソハナカミキリ
 清見村松ノ木峠, 30-VII-1976, 2exs.
 朝日村御岳, 16-VIII-1991, 2exs.
 高根村御岳, 11-VIII-1990, 16exs.
 荘川村山中峠, 24-VII-1981, 8exs.
 荘川村牛丸, 26-VII-1971, 1ex.
 中津川市黒井沢, 28-VII-1990, 1ex.
73. *Strangaliella nymphula* (Bates) ニンフホソハナカミキリ
 白川村大白川, 1-VIII-1951, 1ex.
 25-VII-1976, 2exs.
 美山町仲越, 27-VII-1996, 1ex.
 美濃市須原, 25-V-1952, 3exs.
 坂内村椀戸谷, 20-VII-1990, 1ex.
74. *Strangaliella shikokuensis* (Matsushita) タテジマホソハナカミキリ
 白川村馬狩, 9-VI-1991, 1ex.
 朝日村御岳, 16-VIII-1991, 1ex.
 清見村麦島, 30-VII-1997, 1ex.
 荘川村アマゴ谷, 9-VII-1954, 1ex.
 15-VII-1955, 1ex.
 16-VII-1955, 1ex.
75. *Idostrangalia contracta* (Bates) ミヤマホソハナカミキリ
 白鳥町牛道, 30-VI-1953, 1ex. 古田史郎採集
 美濃市須原, 30-V-1954, 1ex.
76. *Idostrangalia hakonensis* (Matsushita) ハコネホソハナカミキリ
 上宝村中尾, 29-VII-1990, 1ex.
 坂内村, 17-VIII-1974, 1ex.
 桐山(1990)が本種の「上宝村左俣谷, 2-VIII-1957, 1ex.」と「同村右俣谷, 28-VII-1960, 2exs.」とした記録は, 前種ミヤマホソハナカミキリの誤りであり, 訂正したい.
77. *Strangalia koyaensis* Matsushita コウヤホソハナカミキリ
 上宝村左俣谷, 3-VIII-1957, 4exs.
 荘川村, 4-VIII-1984, 1ex.
 朝日村御岳, 16-VIII-1991, 1ex.
- 美山町仲越, 27-VII-1996, 1ex.
78. *Corennys sericata* Bates キヌツヤハナカミキリ
 神岡町桑崎山, 18-VII-1996, 1ex.
 河合村榎峠, 7-VII-1991, 1ex.
 白川村ワリ谷, 26-VII-1988, 1ex.
 白川村大白川, 26-VII-1979, 2exs.
 28-VII-1981, 1ex.
 23-VII-1990, 1ex.
 高根村乗鞍岳, 30-VII-1984, 1ex.
 荘川村アマゴ谷, 10-VII-1954, 1ex.
 15-VII-1955, 3exs.
 16-VII-1955, 3exs.

引用文献

- 尾藤功, 1952. 岐阜市及びその付近の天牛;
 Amature Ent., 3(1/2):8-13.
- 尾藤功, 1952a. 岐阜市及びその付近の天牛;
 新昆虫, . 5(12):32.
- 尾藤功, 1952b. 岐阜市及びその付近の天牛科目
 録の追加並びに訂正; 幼虫, . 1(4/5): 18-19.
- 尾藤功, 1952c. 加賀白山の天牛と叩頭; 幼虫, .
 1(4/5):3-4.
- 桐山功, 1990. 岐阜県で採集されたカミキリムシ
 科甲虫; 啓蟄, . 8(22):1-3.
- 桐山功, 1992. 岐阜県揖斐郡坂内村の甲虫類; 啓
 蟄, . 9(25/26):17-19.
- 桐山功, 1998. 神岡町山之村で採集された甲虫
 ; 啓蟄, . 16(38):1-7.
- 野平照雄, 1986. 岐阜県のカミキリムシ類 - 記録
 の追加と訂正(1)-; 啓蟄, . 4(11):11-16

岐阜県内でのスカシバガ科蛾類の採集記録

宮野昭彦

Collected records of Sesidae species (Lepidoptera) in Gifu Prefecture
Akihiko MIYANO

県内におけるスカシバガ科に属する蛾の採集記録を報告する。標本を譲渡され、発表を託された豊島健太郎氏と、種の同定をされた福住和也氏に感謝する。以下の種に関するコメントはすべて有田他(2000)による。特に記した以外は筆者の採集である。なお、標本は筆者が保管している。

Paranthrenopsis editha (Butler) シラホシヒメスカシバ

本巣郡根尾村温見峠:23.VIII.1996, 1♀(豊島氏採集)

あまり多いものではないという。

Milisiopsis takizawai (Arita & Spatenka) コシボソスカシバ

吉城郡上宝村中尾高原:13.VIII.1997, 1ex. (豊島氏採集)

食餌植物がカバノキ科であるため、山地性の種であるという。

Sesia yezoensis (Hampson) キタスカシバ

大野郡清見村大原:5.VIII.1988, 1♂

大野郡高根村阿多野郷:21.VII.1991, 1♀

Melittia inouei Arita et Yata シタキモモブトスカシバ

加茂郡八百津町深沢峡:23.VII.1999, 1ex.

Nokona pernix (Leech) ヒメアトスカシバ

美濃加茂市本郷町:14.VI.1994, 1ex.

最も普通に身近に見られる種という。

Synanthedon scoliaeformis japonica Spatenka & Arita フトモンコスカシバ

大野郡高根村千間樽:24.VII.1999, 1ex. (豊島氏採集) (写真)

成虫はごく少数が北海道と中部山岳で採集されているという。

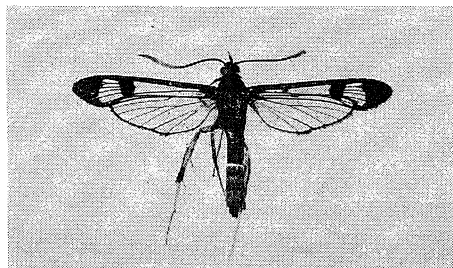
Synanthedon hector (Butler) コスカシバ

吉城郡上宝村中尾高原:13.VIII.1999, 1ex. (豊島氏採集)

最も普通の種の一つであるという。

参考文献

有田 豊, 池田真澄(2000)擬態する蛾スカシバガ, むし社



Synanthedon scoliaeformis japonica Spatenka & Arita フトモンコスカシバ

揖斐郡春日村でキアシドクガを採集

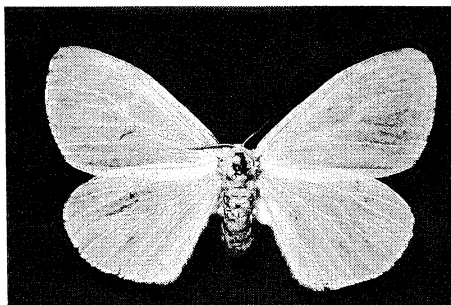
藤原麒一郎

Ivela auripes (Butler)キアシドクガは大型のドクガであるが、筆者は下記のとおり採集しているので報告する。

揖斐郡春日村六合(標高140m コード5336-1460)

19.VI.1988, 1♂1♀

街路灯に飛来していた個体を拾ったもので、他にも何個体かが見られた。



Ivela auripes (Butler)キアシドクガ

岐阜県から *Cosmia* 属 2 種の記録

藤原麒一郎

Record of two *Cosmia* species (Lepidoptera Noctuidae) in Gifu Prefecture
Kiichirou FUJAWARA

標記の 2 種を採集しているので若干の考察を添えて報告する。なお、すべての個体は灯火採集により得たもので、筆者が標本を保管している。また、リストには採集地の標高と環境庁が示しているメッシュコードを付記した。

Cosmia inconspicua (Draudt) ツマグロキリガ
揖斐郡藤橋村馬坂峠(標高 530m コード 5336-4411)

18.VII.1992, 3♂ 2♀

31.VII.1992, 1♂ 2♀

13.VII.1996, 3♂ 1♀

揖斐郡久瀬村日坂(標高 280m コード 5336-2367)

13.VII.1996, 2♀

山県郡美山町伊往戸(標高 320m コード 5336-4517)

22.VII.1989, 1♀

吉城郡上宝村中尾温泉(標高 1100m コード 5437-3406)

28.VII.1990, 1♂

長野県南安曇郡安曇村島々谷(標高 760m コード 5437-2622)

3.VIII.1990, 2♀

岐阜県の昆虫(武田ら 1982)では、当時までに岐阜県内から記録されたヤガを網羅してリス

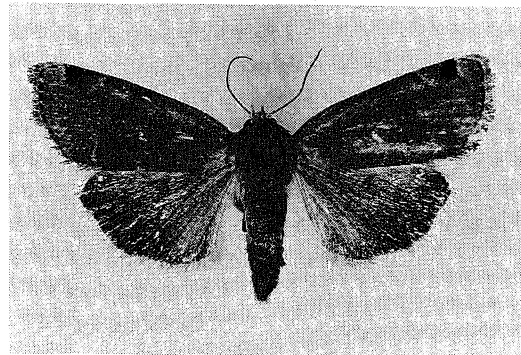


Fig.1 *Cosmia inconspicua* ツマグロキリガ

トを作成したが、この種は含まれていない。また、その後発表された岐阜県に係る文献においても本種が取り上げられたのを見たことがない。筆者の知るかぎり岐阜県からの初記録となる。

現在までのデータでは、分布域は山間地から山地帯に広がっているようである。岐阜市周辺の平地では通年で何ヶ所か調査をしているが、未だ本種を見ていないので、平野部には産しないと考えている。

採集時期は 7 月の中下旬に集中しており、伊往戸や日坂では年間を通して採集を試みているものの他の時期には 1 頭も得られていない。おそらく年 1 化であろう。標高が他の採集地点より高い中尾温泉や島々谷では発生期がやや遅くなる傾向があるようだ。どの採集地点においても数は多く、決して珍しいものではない。岐阜県では広く山間地に分布すると考えている。

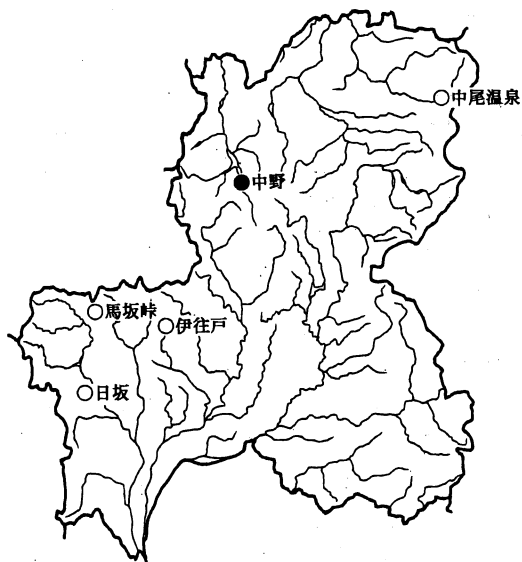


Fig.2 県内の両種分布図

○*Cosmia inconspicua* ●*Cosmia mali* Sugi

Cosmia mali Sugi ミチノクキリガ

大野郡荘川村中野 (標高 770m コード 5436-0795)

21.VII.1990, 1♂

近縁の普通種 *Cosmia moderata* (Staudinger) キシタキリガによく似るが、前翅外横線の形状及び色調、後翅の黄色紋の形状などで識別は容易である。本種も筆者の知るかぎり岐阜県から記録されたことはない。

採集地の荘川村中野は庄川上流域の御母衣湖畔に位置する。この地点での採集は先にも後にもこの1回のみであるので追加記録はない。また、手持ちの標本を検してみたが他に本種を見出せなかった。稀な種のようなのである。

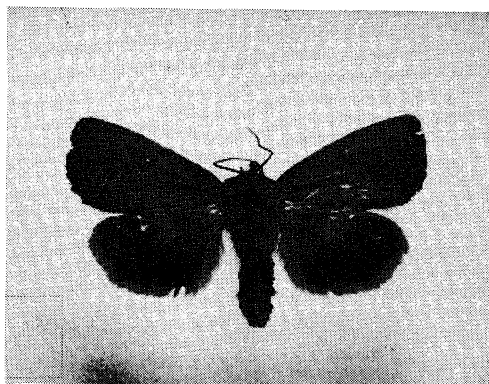


Fig.3 *Cosmia mali* ミチノクキリガ

引用文献

武田ら, 1982. 岐阜県の昆虫, 岐阜県

目 次

尾藤 成人:岐阜県河合村天生湿原の蛾目録	1
桐山 功:岐阜県産ジョウカイボン科甲虫の記録(4)	16
桐山 功:岐阜県で採集されたカミキリムシ科甲虫(2)	25
宮野 昭彦:岐阜県内でのスカシバガ科蛾類の採集記録	34
藤原麒一郎:揖斐郡春日村でキアシドクガを採集	34
藤原麒一郎:岐阜県から <i>Cosmia</i> 属2種の記録	35

今回も発行が遅れてしまい申し訳ありません。Vol.18はもう1号発行する予定です。会員の皆様、奮って御投稿下さい。本誌は長文が多いですが、短報も大歓迎です。岐阜県の昆虫

分布に関する情報をお寄せ下さい。

なお、会費が未納の方は至急お振込み下さいますようお願いいたします。(編集子)

啓蟄 (KEICHITSU) Vol.18 No.41

発行日 2000年11月30日

編集者 田中正弘 野平照雄 尾藤成人
高井 泰 高田 清 藤原麒一郎

発行者 岐阜県昆虫分布研究会(GKK)
〒501-1112 岐阜市柳戸1番1
岐阜大学教育学部山内研究室
TEL (058)293-2256
年会費 3,000円
郵便振替 00850-6-8149

印刷所 (株)大一プリント

〒500-8882 岐阜市西野町7丁目24

<本会への連絡>

投稿 〒501-2566 岐阜市福富天神前223-5
田中正弘 TEL (058)229-3038

入会及び会費納入
〒501-1112 岐阜市柳戸1番1
岐阜大学教育学部山内研究室

住所変更、バックナンバー
〒500-8086 岐阜市木造町27
藤原麒一郎 TEL (058)263-8292
Eメール YIV01415@nifty.ne.jp