

啓蟄

KEICHITSU

ISSN 0913.9613

Vol. 19 No. 42

2001年11月

岐阜県昆虫分布研究会 (GKK)

丹生川村五味原 (丹生川ダム) の蝶類

鈴木俊文

Note on the Butterflies of Gomihara, Nyukawa village, Gifu Prefecture
Toshifumi SUZUKI

はじめに

私がこの地を訪れたのは今から14年前になる。折敷地から五味原に向かう県道と溪谷は、大変素晴らしく美しいものだった。釣りや昆虫採集で飛騨の多くの溪谷を見てきたが、谷川と周囲のロケーションがこれほど見事な地域は他に知らない。上流部に行くと森林は皆伐され全くの禿山になっていた。なぜ?の疑問と共に「ダム絶対反対」の看板が印象的であり、この美しい溪谷がダムで沈まないように願ったものだった。

数年後ダム建設が具体化しているのを知り、1992～1994の3年間調査を行った。調査が進むにつれ「この地盤は少し掘るとつるつるの岩盤で、雨が降ると一気に谷へ流れ、下流の古川町が危険になる為に防災ダムを造るのだ」と住民の方からお話が伺えた。将来を考えない伐採計画により山が皆伐され、その付けを五味原の住民が負うはめになったと言えよう。

地球の中で多様な生物が生活圏を守って生きている中、人間は自分達だけが満足するのではなく、彼らの生活圏を侵すことなく共存していくことを考えねばならない。動植物や昆虫達が暮らしやすい所は、我々人間にとってもきっと幸せな場所と思われる。

現在ダム取付け道路付近で、クマタカの営巣が確認され工事が中断している。「伐採地の木

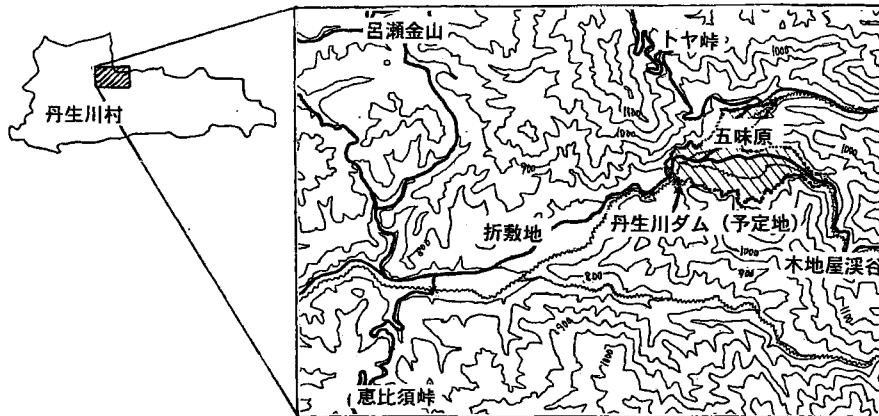
は大きくなり、以前よりは大水が出なくなっており、ダムの必要性は現在余りない」と地元の方が言っておられた。ダム建設は今世界中で見直されており、本当に必要な造らなければいけないが、目的がはっきりしなければ中止する英断を考えて良いのではないだろうか。

五味原地区の概要

五味原 (Fig. 1 位置図参照) は標高 800～950m であり、役場のある町方より直線距離で北東約 8 km の地点にある。上宝村に近い山間部の為、町方より 3 倍も多く雪は積もり、上宝村へ行く道路は冬期間通行不能となる。14 戸の民家があり主として農業・林業を営んでいる。集落では西田・牛垣内・カクシクレの三つの遺跡があり、約 7000 年前の出土品や日本で 2 番目の水洗場なども発掘されている。荒城川上流域が木地屋溪谷と言われるのは、昭和 10 年頃まで木地屋が挽物を作っていたことに因む。ダム建設の原因となった伐採は、昭和 20 年台前半から行われていた。

1 本の樹から 7 本に枝わかれした 7 本柵は、幹の直径 3 メートル以上、枝は横に 30 メートル以上も伸びたことのある大樹で、集落上流の溪谷にある。子や孫の木は大きく育っており、近年少し衰えているが、その大きさはひときわ目だっている。

Fig.1 調査地区の位置図(岐阜県大野郡丹生川村五味原)



調査地区について

ダム水没地区の五味原だけでなく、下流の折敷地・上流の木地屋溪谷を調査することにより、五味原のチョウ相の実態を把握できると思いいく範囲に調査した。

春～秋に成虫採集、秋～春に卵・幼虫採集して種名を特定した。

調査には飛騨むしの会の協力があり、浅野好則、鈴木利徳、鈴木美名、野村幸生、西野康也、日比野元一の各氏には採集データの協力を得た。大平寿郎氏には、五味原の詳しい状況を御教示いただいたり、調査の激励を受けた。これらの皆様に、誌面を借りてお礼申し上げる。

尚、鈴木利徳、鈴木美名、日比野元一各氏採集のチョウは筆者保管、その他は採集者が保管されている。採集者名が書かれていないのは筆者採集保管である。又採集地が書かれていないのは全て五味原である。



Fig.2 春の五味原(1993年5月12日撮影)

調査結果

Hesperiidae セセリチョウ科

1. *Erynnis montanus* Bremer ミヤマセセリ (Fig. 3)
12. V. 1993, 1♂ 5 ex., 目撃.

セセリの中では一番早く発生し普通に見られる。

2. *Daimio tethys* Ménétériès ダイミョウセセリ (Fig. 4)

17. V. 1992, 1♂ (浅野好則).

27. VI. 1992, 2♂.

集落周辺で見られた。

3. *Bibasis aquilina* Butler キバネセセリ
24. VII. 1994, 1♂; 木地屋溪谷.

荒城川上流でのみ採集できた。

4. *Leptalina unicolor* Bremer & Grey ギンイチモンジセセリ (Fig. 5)

27. VI. 1992, 1♂.

山深いこの地に生息していたのは意外であった。

5. *Ochlodes venata* Butler & Grey コキマダラセセリ (Fig. 6)

30. VII. 1992, 1♂.

7. VII. 1993, 1♂ (日比野元一).

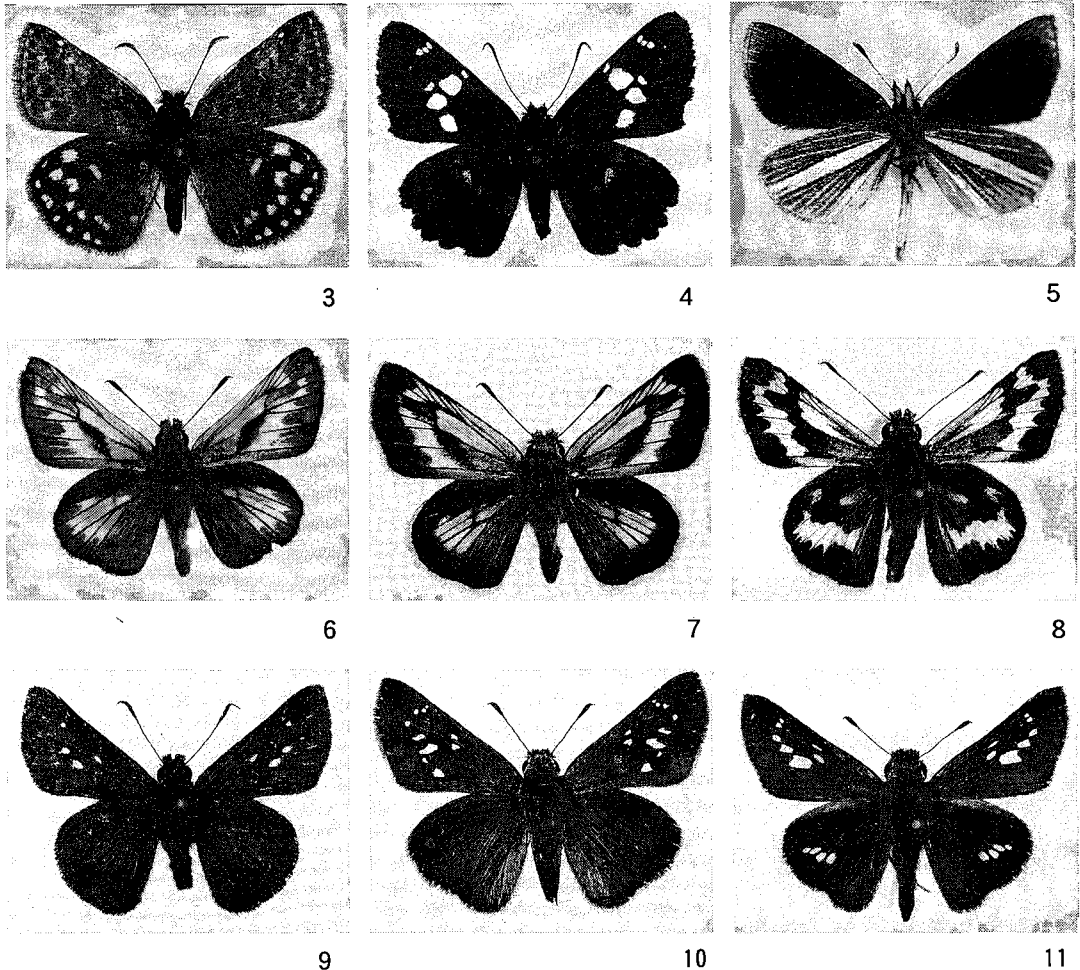
11. VII. 1993, 1♂ (浅野好則).

11. VII. 1993, 1♂ (野村幸生).

20. VII. 1993, 3♂ 1♀.

7月に普通に見られるセセリである。

6. *Ochlodes ochracea* Butler ヒメキマダラセセリ



Figs 3-11. 3. *Erynnis montanus* ミヤマセセリ, ♂ (12.V.1993). 4. *Daimio tethys* ダイミョウセセリ, ♂ (27.VI.1992). 5. *Leptalina unicolor* ギンイチモンジセセリ, ♂ (underside) (27.VI.1992). 6. *Ochlodes venata* コキマダラセセリ, ♂ (30.VII.1992). 7. *O. ochracea* ヒメキマダラセセリ, ♂ (27.VI.1992). 8. *Potanthus flavus* キマダラセセリ, ♂ (30.VII.1992). 9. *Thoressa varia* コチャバネセセリ, ♂ (20.VII.1993). 10. *Pelopidas mathias* チャバネセセリ, ♀ (24.VII.1994). 11. *Parnara guttata* イチモンジセセリ, ♂ (20.VII.1993).

(Fig. 7)

27.VI.1992, 1 ♂.

7.VII.1993, 1 ♂ 2 ♀ (日比野元一).

11.VII.1993, 1 ♂ (浅野好則).

前種よりは少なく6月下旬から発生する.

7. *Potanthus flavus* Murray キマダラセセリ (Fig. 8)

30.VII.1992, 1 ♂.

3年間の調査でこの個体しか見ることができなかった.

8. *Thoressa varia* Murray コチャバネセセリ (Fig. 9)

27.VI.1992, 1 ex., 目撃.

11.VII.1993, 2 ♂ (野村幸生).

20.VII.1993, 1 ♂; 木地屋溪谷.

地面で吸水している姿をよく見る.

9. *Pelopidas mathias* Evans チャバネセセリ (Fig. 10)

24.VII.1994, 1 ♀; 折敷地.

折敷地集落のみで見られた.

10. *Parnara guttata* Bremer & Grey イチモン

ジセセリ (Fig. 11)

20. VII. 1993, 1 ♂.
 10. X. 1993, 1 ♂ (浅野好則).
 全国的には普通種だがこの地では少ない.

Papilionidae アゲハチョウ科

11. *Parnassius glacialis* Butler ウスバシロチョウ (Fig. 12)

27. VI. 1992, 1 ♀.
 24. V. 1994, 1 ♂, 目撃; 木地屋溪谷 (浅野好則).
 谷間をゆっくり飛ぶ姿をよく見かけた.

12. *Papilio machaon* C. Felder & R. Felder キアゲハ (Fig. 13)

28. VIII. 1993, 1 ♀.
 少ないチョウの一つだった.

13. *Papilio protenor* Cramer クロアゲハ

25. IX. 1994, 1 ex. 終齢幼虫; 折敷地.
 人家周辺や山道にはサンショウは多く見られるのに成虫は目撃できなかった. 卵・幼虫を精力的に捜した結果この幼虫のみ採集できたが, 10月9日に蛹化失敗で死亡した.

14. *Papilio helenus* Butler モンキアゲハ

10. X. 1993, 1 ♂, 目撃 (浅野好則).
 明らかな偶産種で他地域より迷入飛来したものである.

15. *Papilio bianor* Cramer カラスアゲハ

27. VI. 1992, 1 ♂, 目撃
 次種に較べ少ない. 過去に1♂採集したのみである (27. VI. 1986, 1 ♂.).

16. *Papilio maackii* Ménétriès ミヤマカラスアゲハ (Fig. 14)

17. V. 1992, 1 ♂, 目撃.
 17. V. 1992, 1 ♂, 目撃 (浅野好則).
 27. VI. 1992, 2 ♂; 木地屋溪谷.
 16. VIII. 1993, 2 ♂; 木地屋溪谷.
 24. V. 1994, 1 ♀, 目撃; 木地屋溪谷 (浅野好則).
 22. VIII. 1994, 1 ♂; 木地屋溪谷.
 五味原集落で時々見かけるが上流の谷沿いでは多くの個体を見る. 黒いアゲハは殆ど本種と云ってもいい位個体数が多い.

Pieridae シロチョウ科

17. *Eurema hecabe* Linnaeus キチョウ (Fig. 15)

24. VII. 1994, 1 ♂.
 22. VIII. 1994, 1 ♀; 木地屋溪谷.
 22. VIII. 1994, 1 ♀; 木地屋溪谷 (鈴木美名).
 折敷地から荒城川上流まで見る事が出来る.

18. *Colias erate* Motschulsky モンキチョウ

27. VI. 1992, 3 ex., 目撃.
 30. VII. 1992, 10 ex., 目撃.
 人家周辺に多く見られる.

19. *Anthocharis scolymus* Butler ツマキチョウ (Fig. 16)

17. V. 1992, 2 ♂ (浅野好則).
 12. V. 1993, 2 ♂.
 人家周辺でのみ見られた.

20. *Artogeia rapae* Boisduval モンシロチョウ

17. V. 1992, 1 ♂.
 7. VII. 1993, 1 ♂ (日比野元一).
 離村された家のキャベツに本種の幼虫が非常に多くいて葉が丸坊主になっていた.

21. *Artogeia melete* Ménétriès スジグロシロチョウ (Fig. 17)

20. IV. 1992, 2 ♂.
 17. V. 1992, 1 ♂ (浅野好則).
 7. VII. 1993, 1 ♂ (日比野元一).
 22. VIII. 1994, 1 ♂; 木地屋溪谷.

人家周辺から荒城川上流部まで少ないながら見られる.

22. *Artogeia napi* Linnaeus エゾスジグロシロチョウ (Fig. 18)

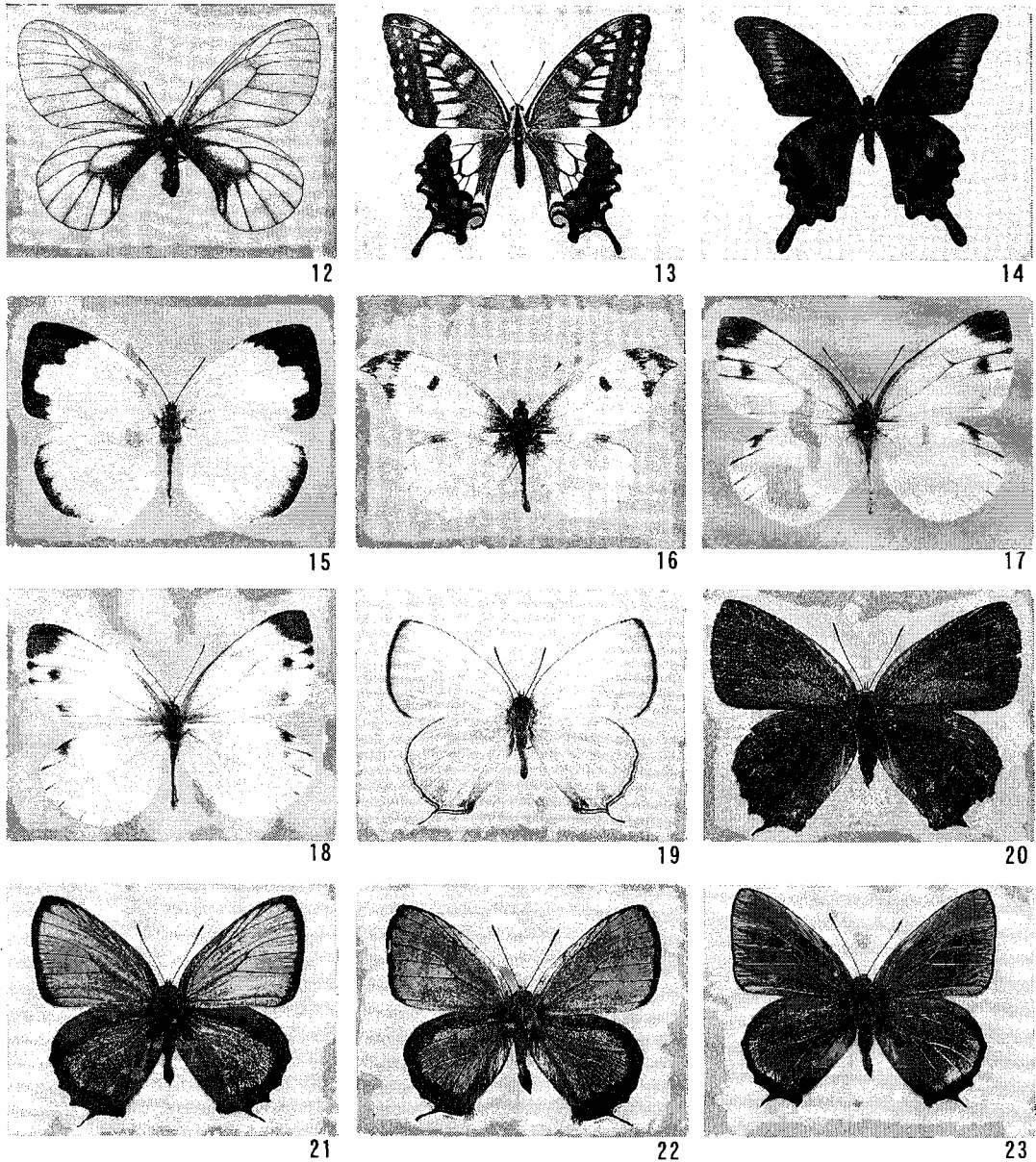
30. VII. 1992, 1 ♂ (鈴木利徳).
Artogeia は前種か本種か調べる為可能な限りネットインしたが, この個体のみであった.

Lycaenidae シジミチョウ科

23. *Artopoetes pryeri* Murray ウラゴマダラシジミ

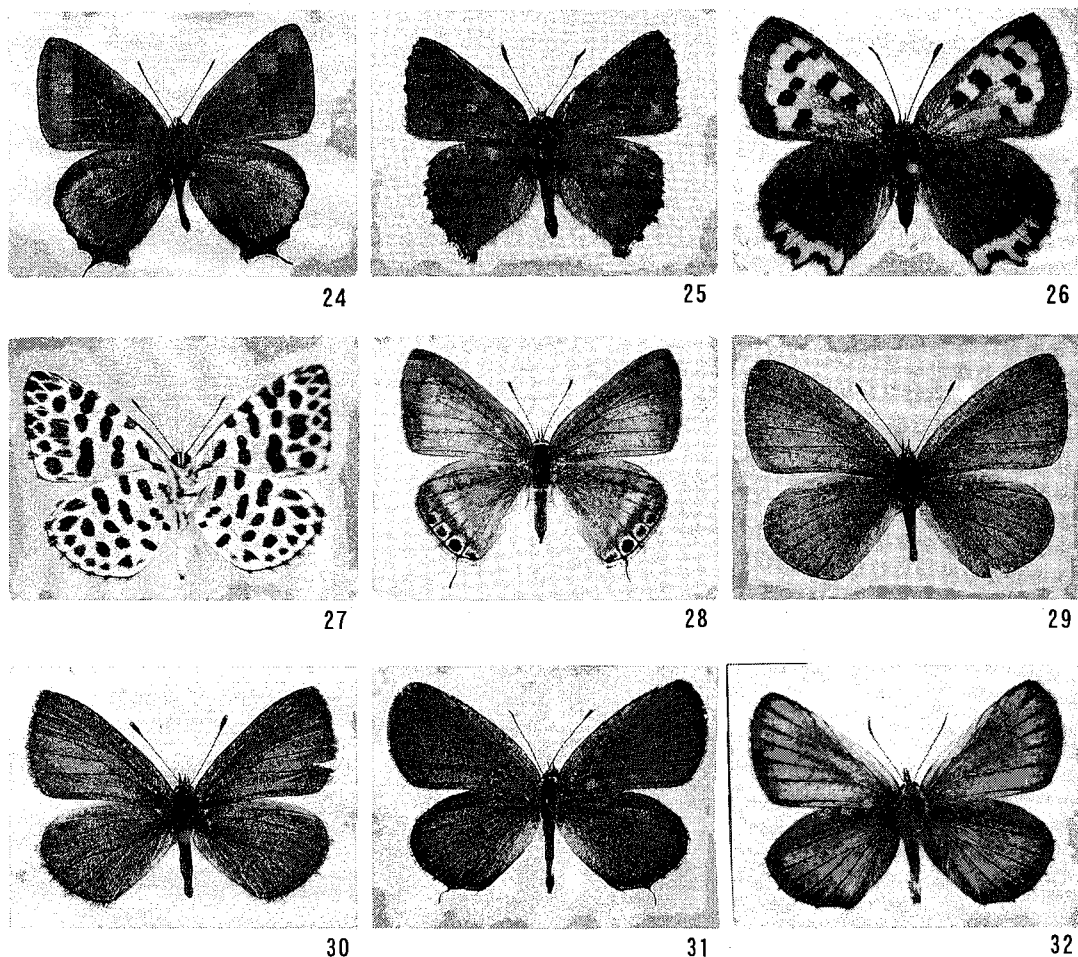
11. VII. 1993, 1 ♂ 1 ♀ (浅野好則).
 10. VII. 1994, 1 ♀; 木地屋溪谷滑り谷林道 (野村 幸生).
 個体数は多くない.

24. *Iratsume orsedice* Butler ウラクロシジミ (Fig. 19)



Figs 12-23. 12. *Parnassius glacialis* ウスバシロチョウ, ♀ (27.VI.1992). 13. *Papilio machaon* キアゲハ, ♀ (28.VIII.1993). 14. *P. maackii* ミヤマカラスアゲハ, ♂ (22.VIII.1994). 15. *Eurema hecabe* キチョウ, ♀ (22.VIII.1994). 16. *Anthocharis scolymus* ツマキチョウ, ♂ (12.V.1993). 17. *Artogeia melete* スジグロシロチョウ, ♂ (22.VIII.1994). 18. *A. napi* エゾスジグロシロチョウ, ♂ (30.VII.1992). 19. *Iratsume orsedice* ウラクロシジミ, ♂ (5.VI.1992, eclosion). 20. *Neozephyrus japonicus* ミドリシジミ, ♀ (25.IX.1994). 21. *Chrysozephyrus smaragdinus* メスアカミドリシジミ, ♂ (17.V.1994, eclosion). 22. *Sibatanozephyrus fujisanus* フジミドリシジミ, ♂ (29.V.1995, eclosion). 23. *Favonius jezoensis* エゾミドリシジミ, ♂ (29.V.1994, eclosion).

17. V. 1992, 2 齡幼虫 2 ex.
→5. VI. 1992, 1 ♂羽化; 8. VI. 1992, 1 ♀羽化.
幼虫は簡単に見つかるが成虫は余り見かけなかった。
25. *Neozephyrus japonicus* Murray ミドリシジミ (Fig. 20)
25. IX. 1994, 1 ♀, B型.
本種を求めて数回場所を変えて調査したが、発生期より2ヶ月近く経ってから採集できた。
26. *Chrysozephyrus smaragdinus* Bremer メスアカミドリシジミ (Fig. 21)
14. XI. 1993, 2 卵(1 卵寄生); 木地屋溪谷.
→17. V. 1994, 1 ♂羽化.
木地屋溪谷には各種のサクラは多いが卵は非常に少なかった。成虫調査でも確認できず個体数は多くないと思われる。
27. *Chrysozephyrus brilliantinus* Staudinger アイノミドリシジミ
26. I. 1992, 1 卵(浅野好則).
卵・成虫共高所で産卵・飛翔する為、調査は非常に困難であるが稀なチョウではない。
28. *Sibatanozephyrus fujisanus* Matsumura フジミドリシジミ (Fig. 22)
7. XI. 1993, 2 卵; 木地屋溪谷(浅野好則).
→30. V. 1994, 1 ♀羽化.
24. XI. 1994, 5 卵; 木地屋溪谷.
→28. V. 1995, 1 ♂1 ♀羽化;
29. V. 1995, 1 ♂羽化.
浅野好則氏の記録は丹生川村初記録と思われる。ブナは高標高地にあり、しかも大木が多いので調査は困難を極めるが、生息地では個体数は少なくないと思われる。
29. *Favonius orientalis* Murray オオミドリシジミ
10. VII. 1994, 1 ♀; 木地屋溪谷滑り谷林道(野村 幸生).
捜せばもっといるものと思われる。
30. *Favonius jezoensis* Matsumura エゾミドリシジミ (Fig. 23)
14. XI. 1993, 1 卵; 木地屋溪谷.
→29. V. 1994, 1 ♂, 羽化.
ミズナラより1 卵だけ採卵できた。夕方に調査すれば成虫を確認できると思う。
31. *Favonius taxila* Bremer ジョウザンミドリシジミ (Fig. 24)
10. VII. 1994, 10 ♂; 木地屋溪谷滑り谷林道
10. VII. 1994, 5 ♂1 ♀; 木地屋溪谷滑り谷林道(野村幸生)
10. VII. 1994, 7 ♂; 木地屋溪谷滑り谷林道(西野康也)
荒城川上流の木地屋溪谷にはどこでも見られるが、滑り谷林道は緑の渦となって飛翔し、個体数が極めて多い。
32. *Rapala arata* Bremer トラフシジミ
11. V. 1993, 終齡幼虫 7 ex. (浅野好則)
→26. VII. 1993, 1 ♀羽化.
11. VII. 1993, 終齡幼虫 5 ex. (2ex. 寄生)(野村幸生).
→25. VII. 1993, 1 ♀羽化;
28. VII. 1993, 1 ♂1 ♀羽化.
飛騨むしの会の採集調査会でウツギの一種から採集された。
33. *Callophrys ferrea* Butler コツバメ (Fig. 25)
12. V. 1993, 1 ♂.
春によく見かけるが、この調査ではこの個体だけだった。
34. *Lycaena phlaeas* Matsumura ベニシジミ (Fig. 26)
17. V. 1992, 1 ♂.
25. IX. 1994, 1 ♀.
春から秋まで普通に見られる。
35. *Taraka hamada* Druce ゴイシシジミ (Fig. 27)
7. VII. 1993, 1 ♂(日比野元一).
22. VIII. 1994, 1 ♂; 木地屋溪谷.
集落周辺よりも上流部でよく見られた。
36. *Lampides boeticus* Linnaeus ウラナミシジミ (Fig. 28)
25. IX. 1994, 1 ♂1 ♀.
クズの繁茂している所を調査したが折敷地では確認できず、五味原のみであった。
37. *Maculinea arionides* Matsumura オオゴマシジミ
4. IX. 1993, 2 ♂大破; 木地屋溪谷(浅野好則).
発生からかなり日数を経た個体が上流で確認された。この他に数頭ヒキオコシ類の上を飛ぶ



Figs 24-32. 24. *Favonius taxila* ジョウザンミドリシジミ, ♂ (10. VII. 1994). 25. *Callophrys ferrea* コツバメ, ♂ (12. V. 1993). 26. *Lycaena phlaeas* ベニシジミ, ♀ (25. IX. 1994). 27. *Taraka hamada* ゴイシシジミ, ♂ (underside) (22. VIII. 1994). 28. *Lampides boeticus* ウラナミシジミ, ♀ (25. IX. 1994). 29. *Celastrina argiolus* ルリシジミ, ♂ (17. V. 1992). 30. *C. sugitani* スギタニルリシジミ, ♂ (12. V. 1993). 31. *Everes argiades* ツバメシジミ, ♂ (22. VIII. 1994). 32. *Plebejus argus* ヒメシジミ, ♂ (27. VI. 1992).

のが目撃された。

38. *Celastrina argiolus* de I' Orza ルリシジミ (Fig. 29)

17. V. 1992, 1 ♂.

11. VII. 1993, 2 ♂ (浅野好則).

共に採集調査会で得られた。春から夏まで見られる。

39. *Celastrina sugitani* Matsumura スギタニルリシジミ (Fig. 30)

26. IV. 1992, 5 ♂目撃; 木地屋溪谷 (浅野好則).

17. V. 1992, 1 ♂目撃.

12. V. 1993, 1 ♂.

8. V. 1994, 多数♂目撃; 木地屋溪谷 (浅野好則).

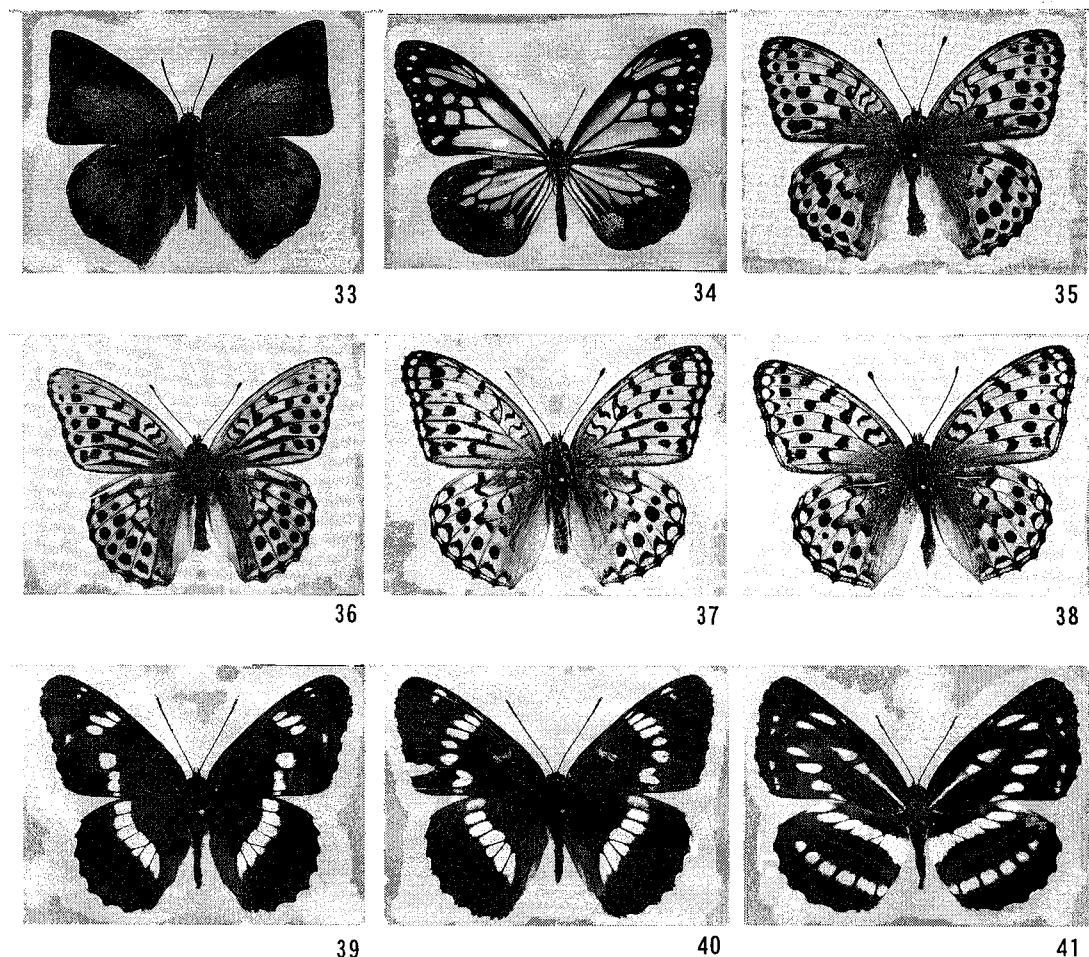
五味原では少ないが上流の林道沿いでは多数見られる。

40. *Everes argiades* Pallas ツバメシジミ (Fig. 31)

22. VIII. 1994, 2 ♂; 木地屋溪谷.

調査不足の為か上流部のみで確認できた。

41. *Plebejus argus* Linnaeus ヒメシジミ (Fig. 32)
27. VI. 1992, 1 ♂.
11. VII. 1993, 1 ♂ (浅野好則).
11. VII. 1993, 4♂2♀ (野村幸生).
梅雨期に発生するので天気恵まれないと、少ないチョウではないが見過ぎてしまう。
42. *Curetis acuta* Niceville ウラギンシジミ (Fig. 33)
25. IX. 1994, 1 ♂; 折敷地.
クズの群落を調査したが折敷地でしか確認できなかった。
- Libytheidae テングチョウ科**
43. *Libythea celtis* Laicharting テングチョウ
12. V. 1993, 2 ex. 目撃.
10. X. 1993, 2 ex. (浅野好則).
8. V. 1994 2 ex. 目撃; 木地屋溪谷 (浅野好則).
10. VII. 1994, 1 ex. 目撃; 木地屋溪谷滑り谷林道.
春の越冬個体・初夏の第1回発生成虫はよく見かけますが、浅野氏の秋の記録は興味深いものである。
- Danaidae マダラチョウ科**
44. *Parantica sita* Moore アサギマダラ (Fig. 34)
22. VIII. 1994, 1 ♀; 木地屋溪谷.
上流の高原になった所に生息していた。移動した後か、この1♀しかいなかった。
- Nymphalidae タテハチョウ科**
45. *Brenthis ino* Rottentburg コヒョウモン
24. VII. 1994, 2 ♂ 1 ♀; 木地屋溪谷.
五味原では全く見られず、上流の溪谷沿いで少数見かけた。
46. *Argyronome laodice* Ménétriers ウラギンスジヒョウモン (Fig. 35)
24. VII. 1994, 1 ♂.
各地で急に減少しているこのチョウが生息していたのは非常に嬉しかった。
47. *Argyronome ruslana* Motschulsky オオウラギンスジヒョウモン
20. VII. 1993, 1 ♂, 目撃.
24. VII. 1994, 1 ♂; 木地屋溪谷.
- 少ないが集落周辺から上流部まで分布している。
48. *Argynnis paphia* Fruhstorfer ミドリヒョウモン (Fig. 36)
30. VII. 1992, 1 ♂.
11. VII. 1993, 1 ♂ (浅野好則).
10. X. 1993, 1 ♀ (浅野好則).
採集しなかったが他にもよく見かけた。
49. *Nephargynnis anadyomene* Bremer クモガタヒョウモン
10. X. 1993, 1 ♀ (浅野好則).
発生期にかなり捜したが見つからず、秋の産卵期に採集された。少ない種類である。
50. *Fabriciana adippe* Butler ウラギンヒョウモン (Fig. 37)
27. VI. 1992, 3 ♂.
7. VII. 1993, 3 ♂ (日比野元一).
11. VII. 1993, 2 ♂ (浅野好則).
11. VII. 1993, 1 ♂ (野村幸生).
20. VII. 1993, 1 ♀.
10. VII. 1994, 1 ♂; 木地屋溪谷 (西野康也).
ヒョウモン類の中では一番個体数が多い。
51. *Speyeria aglaja* Linnaeus ギンボシヒョウモン (Fig. 38)
27. VI. 1992, 2 ♂.
11. VII. 1993, 1 ♂ (浅野好則).
10. VII. 1994, 1 ♀; 木地屋溪谷 (西野康也).
前種との棲み分けはなく、同じ場所で混飛していた。
52. *Limenitis populi* Matsumura オオイチモンジ
30. VI. 1982, 1 ♂, 目撃; 木地屋溪谷 (浅野好則).
7. XI. 1993, 1 ex. 越冬巣 (空巣); 木地屋溪谷 (浅野好則).
上流部では伐採がかなり進んでおり、今回空巣ではあるが確認できたことは特筆すべきことである。
53. *Limenitis camilla* Ménétriers イチモンジチョウ (Fig. 39)
22. VIII. 1994, 1 ♂; 木地屋溪谷.
集落周辺に生息していると思われるが確認できず、今回得られたのは9年前と同じく滑り谷林道入り口付近だった。
54. *Limenitis glorifica* Fruhstorfer アサマイチモンジ (Fig. 40)



Figs 33-41. 33. *Curetis acuta* ウラギンシジミ, ♂(25. IX. 1994). 34. *Parantica sita* アサギマダラ, ♀(22. VIII. 1994). 35. *Argyronome laodice* ウラギンスジヒョウモン, ♂(24. VII. 1994). 36. *Argynnis paphia* ミドリヒョウモン, ♂(30. VII. 1992). 37. *Fabriciana adippe* ウラギンヒョウモン, ♂(27. VI. 1992). 38. *Speyeria aglaja* ギンボシヒョウモン, ♂(27. VI. 1992). 39. *Limenitis camilla* イチモンジチョウ, ♂(22. VIII. 1994). 40. *L. glorifica* アサマイチモンジ, ♂(20. VII. 1993). 41. *Neptis sappho* コミスジ, ♀(24. VII. 1994).

20. VII. 1993, 1 ♂.

前種同様そんなに少ないチョウではない.

55. *Neptis sappho* W. B. Pryer コミスジ (Fig. 41)

7. VII. 1993, 1 ♀(日比野元一).

24. VII. 1994, 1 ♀;折敷地.

人家周辺でよく見られる.

56. *Neptis philyra* Butler ミスジチョウ (Fig. 42)

20. VI. 1993, 1 ♂;木地屋溪谷.

10. VII. 1994, 1 ♀;木地屋溪谷(西野康也).

溪流沿いの林道には多く見られる.

57. *Neptis alwina* Bremer & Grey オオミスジ (Fig. 43)

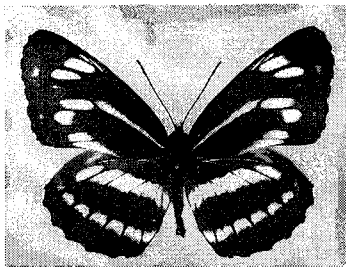
7. VII. 1993, 4 ♂(日比野元一).

11. VII. 1993, 2 ♂(野村幸生).

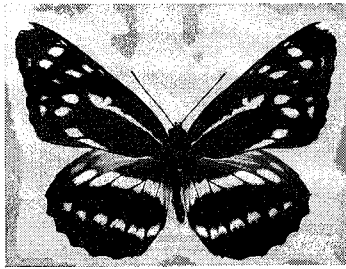
11. VII. 1993, 3 蛹(浅野好則).

→ 14. VII. 1993, 1 ♀羽化:

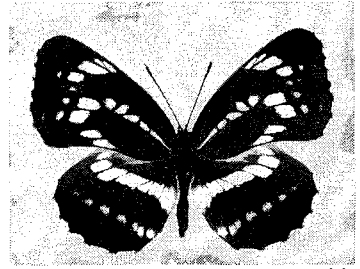
15. VII. 1993, 2 ♀羽化.
食樹の関係か人家付近に多く、蛹は庭先のサクラ属の一種から採集された.
58. *Neptis pryeri* Butler ホシミスジ (Fig. 44)
25. IX. 1994, 3ex. 2齢幼虫; 折敷地 (ユキヤナギ).
28. V. 1995, 6ex. 終齢幼虫; 折敷地 (ユキヤナギ)
2ex. 中齢幼虫; 折敷地 (コデマリ).
→17~27. VI. 1995, 6♂1♀羽化.
秋に採集した2齢幼虫は越冬巣を作らなかった為か死亡した. 幼虫はユキヤナギより採集したが、春には幼虫が簡単に発見できたのでコデマリも調べたら少数の幼虫が確認できた.
59. *Araschnia burejana* Bremer サカハチチョウ (Fig. 45)
24. V. 1994, 2♂, 目撃; 木地屋溪谷 (浅野好則).
24. VII. 1994, 1♂; 木地屋溪谷.
谷沿いには普通に見かけるのにこの地では少なかった.
60. *Polygonia c-alubum* Butler シータテハ (Fig. 46)
30. VII. 1992, 1♂.
20. VII. 1993, 1♂.
10. X. 1993, 1♂ (浅野好則).
24. VII. 1994, 1♀; 木地屋溪谷.
22. VIII. 1994, 1♂; 木地屋溪谷.
五味原から上流部まで見られた.
61. *Polygonia vaualbum* Fruhstorfer エルタテハ (Fig. 47)
24. VII. 1994, 2♂; 木地屋溪谷.
各地で本種の大発生があり上流部でよく見られた.
62. *Kaniska canace* Linnaeus ルリタテハ (Fig. 48)
20. IV. 1992, 1♂.
12. V. 1993, 2ex., 目撃.
7. VII. 1993, 1♀ (日比野元一).
人家周辺でよく見られた.
63. *Nymphalis antiopa* Fruhstorfer キベリタテハ
26. IV. 1992, 1ex., 目撃; 木地屋溪谷 (浅野好則).
12. V. 1993, 1ex., 目撃.
24. V. 1994, 3ex., 目撃; 木地屋溪谷 (浅野好則).
越冬個体のみ確認で新成虫は見る事が出来なかった.
64. *Nymphalis xanthomelas* Stichel ヒオドシチョウ (Fig. 49)
11. VII. 1993, 1ex. (浅野好則).
20. VII. 1993, 1ex., 目撃; 木地屋溪谷.
24. VII. 1994, 1♀; 木地屋溪谷.
22. VIII. 1994, 1♀; 木地屋溪谷.
羽化後すぐに発生地を離れる為、一ヶ所で多数の個体を見ることは困難である. 木地屋溪谷で見た個体は全て1頭で行動していた.
65. *Cynthia cardui* Linnaeus ヒメアカタテハ (Fig. 50)
27. VI. 1992, 1♀.
24. VII. 1994, 1♂; 折敷地.
3年間で見たのは2頭だけだった.
66. *Vanessa indica* Herbst アカタテハ
27. VI. 1992, 1ex., 目撃.
11. VII. 1993, 1ex., 目撃 (浅野好則).
20. VII. 1993, 1♀, アカソに産卵目撃.
10. X. 1993, 1♀ (浅野好則).
人家周辺でよく目撃できた.
67. *Apatura metis* Butler コムラサキ (Fig. 51)
30. VII. 1992, 10♂, 目撃.
11. VII. 1993, 1♂ (浅野好則).
20. VII. 1993, 1♂.
24. VII. 1994, 1♂; 木地屋溪谷.
地面で吸水しているのをよく見かけた.
- Satyridae ジャノメチョウ科
68. *Ypthima argus* Butler ヒメウラナミジャノメ (Fig. 52)
27. VI. 1992, 1♂1♀.
20. VI. 1993, 1♀.
11. VII. 1993, 2♀ (浅野好則).
10. VII. 1994, 1♀; 木地屋溪谷滑り谷林道 (野村幸生).
集落から上流まで見られた.
69. *Minois dryas* Motschulsky ジャノメチョウ
28. VIII. 1993, 1♂.
意外と少なく、見かけた個体は僅かだった.
70. *Lasionmata deidamia* Eversmann ツマジロウラジャノメ (Fig. 53)
25. IX. 1994, 1♂1♀.
ダムの堰が出来る付近の崖から得られた.



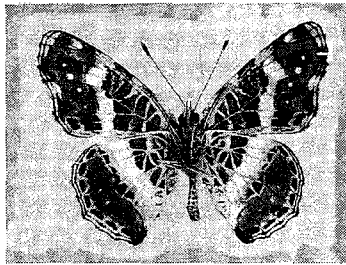
42



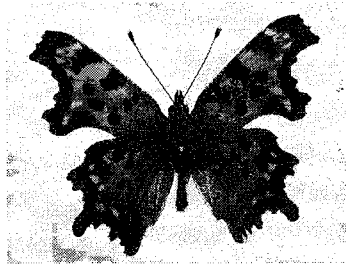
43



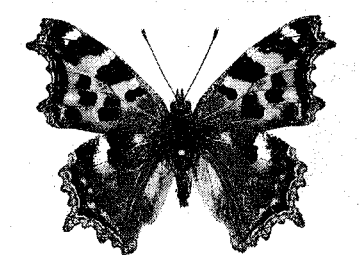
44



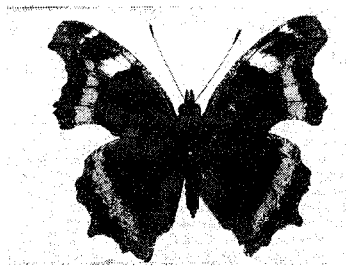
45



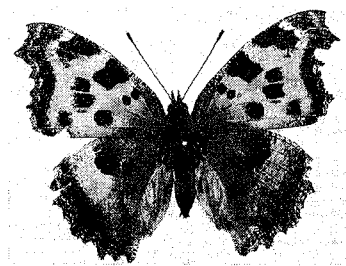
46



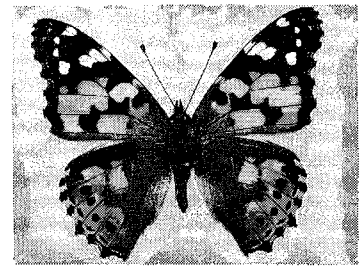
47



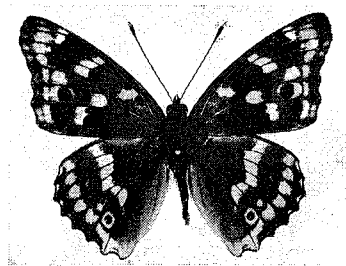
48



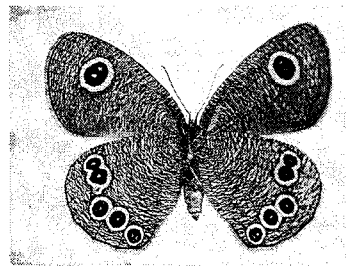
49



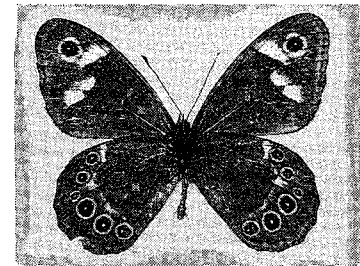
50



51

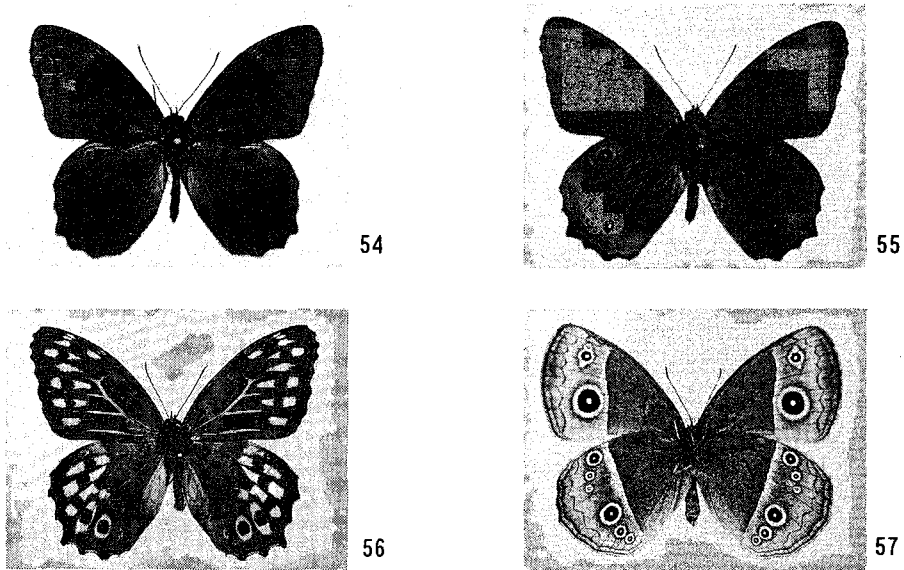


52



53

Figs 42-53. 42. *Neptis philyra* ミスジチョウ, ♂ (20. VI. 1993). 43. *N. alwina* オオミスジ, ♂ (7. VII. 1993). 44. *N. pryeri* ホシミスジ, ♂ (19. VI. 1995, eclosion). 45. *Araschnia burejana* サカハチチョウ, ♂ (underside) (24. VII. 1994). 46. *Polygonia c-alubum* シータテハ, ♂ (22. VIII. 1994). 47. *P. vaualbum* エルタテハ, ♂ (24. VII. 1994). 48. *Kaniska canace* ルリタテハ, ♂ (20. IV. 1992). 49. *Nymphalis xanthomelas* ヒオドシチョウ, ♀ (22. VIII. 1994). 50. *Cynthia cardui* ヒメアカタテハ, ♂ (24. VII. 1994). 51. *Apatura metis* コムラサキ, ♂ (24. VII. 1994). 52. *Ypthima argus* ヒメウラナミジャノメ, ♀ (underside) (20. VI. 1993). 53. *Lasiommata deidamia* ツマジロウラジャノメ, ♂ (underside) (25. IX. 1994).



Figs 54-57. 54. *Lethe diana* クロヒカゲ, ♂ (22. VIII. 1994). 55. *L. sicelis* ヒカゲチョウ, ♂ (20. VII. 1993). 56. *Neope nipponica* ヤマキマダラヒカゲ, ♂ (22. VIII. 1994). 57. *Mycalesis gotama* ヒメジャノメ, ♀ (underside) (27. VI. 1992).

71. *Zophoessa callipteris* Butler ヒメキマダラヒカゲ

24. VII. 1994, 1 ♂; 木地屋溪谷.

ブナなどの原生林内に生じたササ属の上をゆるやかに飛んでいた.

72. *Lethe diana* Butler クロヒカゲ (Fig. 54)

11. VII. 1993, 2 ♀, 目撃 (浅野好則).

20. VII. 1993, 1 ♂; 木地屋溪谷.

10. VII. 1994, 1 ♂; 木地屋溪谷 (西野康也).

22. VIII. 1994, 2 ♂; 木地屋溪谷 (鈴木美名).

どこでもよく見られた.

73. *Lethe sicelis* Hewitson ヒカゲチョウ (Fig. 55)

20. VII. 1993, 1 ♂; 木地屋溪谷.

人家周辺では発見できず上流部で確認できた.

74. *Neope nipponica* Butler ヤマキマダラヒカゲ (Fig. 56)

20. VI. 1993, 1 ♂.

11. VII. 1993, 1 ♀ (浅野好則).

20. VII. 1993, 1 ♂; 木地屋溪谷.

24. V. 1994, 5 ex., 目撃; 木地屋溪谷 (浅野好則).

22. VIII. 1994, 1 ♂; 木地屋溪谷.

22. VIII. 1994, 1 ♂; 木地屋溪谷 (鈴木美名).

上流部で特に多いチョウである.

75. *Mycalesis gotama* Fruhstorfer ヒメジャノメ (Fig. 57)

27. VI. 1992, 1 ♂ 1 ♀.

普通種だが余り見かけなかった.

文 献

川副昭人, 若林守男 (1976); 原色日本蝶類図鑑 (保育社).

原色昆虫図鑑 I (1995; 北隆館).

岐阜県で採集されたカミキリムシ科甲虫 (3)

桐 山 功

Collected records of Cerambycid-beetles
in Gifu Prefecture, Honshu, Japan (3)
Isao KIRIYAMA

前回の報告では、筆者が所蔵するノコギリカミキリ亜科とクロカミキリ亜科、マルクビカミキリ亜科、ホソカミキリ亜科、ハナカミキリ亜科を記録したが、今回は既に報告した標本を除いて、カミキリ亜科とフトカミキリ亜科の133種を記録したい。これにより、前回と今回に新たに追加した3種を加えて、文献によって記録された岐阜県産のカミキリムシ科の総計は299種となった。なお、記録の中で採集者名が特に記入されていない場合はすべて筆者が採集したものであり、この報告に使用した標本は全て筆者が保管している。また、この報告に使用した種名は日本産カミキリ大図鑑に準拠した。

この報告をまとめるに当たって、標本の恵与などによって記録に協力して頂いた名古屋女子大学の佐藤正孝博士や高山市の鳥飼兵治氏、八幡町の古田史郎氏、笠松町の実兄尾藤正氏には厚くお礼申し上げる。

Cerambycidae カミキリムシ科

Cerambycinae カミキリ亜科

79. *Xystrocera globosa* (Olivier) アオスジカミキリ
各務原市上中屋町, 20.VII.1960, 1ex.

同 上 20.VII.1961, 1ex.

80. *Massicus raddei* (Blessig) ミヤマカミキリ
久瀬村小坂, 3.VIII.1996, 1ex.

各務原市上中屋町, 1.VII.1961, 1ex.

81. *Aeolesthes chrysothrix* (Bates) キマダラカミキリ

岐阜市茜部, 16.VII.1954, 1ex.

同 上 15.VIII.1958, 1ex.

82. *Hesperophanes campestris* (Faldermann) マ

ルクビケマダラカミキリ

岐阜市早田, 11.VII.1971, 2exs.

岐阜市本荘, 13.VII.1972, 1ex.

同 上 24.VII.1976, 1ex.

同 上 23.VII.1977, 1ex.

83. *Allotraeus sphaerioninus* Bates トビイロカミキリ

根尾村水鳥谷, 19.V.1985, 2exs.

養老町養老公園, 1.VI.1954, 1ex.

84. *Stenygrinum quadrinotatum* Bates ヨツボシカミキリ

岐阜市茜部, 14.VI.1953, 1ex.

養老町養老公園, 20.VI.1953, 3exs.

85. *Stenodryas clavigera* Bates アメイロカミキリ
春日村美東, 18.VII.1995, 1ex.

岐阜市三田洞, 13.VI.1953, 1ex.

86. *Stenhomalus lighti* Gressitt トワダムモンメダカカミキリ

上宝村中尾, 16.VI.1995, 1ex.

87. *Stenhomalus takaosanus* Ohbayashi タカオメダカカミキリ

白川村大白川, 12.VI.1983, 10exs.

同 上 16.VI.1985, 1ex.

同 上 16.VI.1998, 2exs.

88. *Molorchus kojimai* (Matsushita) コジマヒゲナガコバネカミキリ

宮川村万波, 21.VI.1999, 1ex.

白川村荒谷, 8.VI.1993, 1ex.

白川村大白川, 16.VI.1985, 1ex.

同 上 28.V.1989, 1ex.

朝日村柳瀬谷, 3.VI.1994, 1ex.

89. *Pyrestes haematicus* Pascoe クスベニカミキリ

- 白鳥町牛道, 24.VII.1953, 1ex. 古田史郎採集
90. *Rosalia batesi* Harold ルリボシカミキリ
河合村井谷, 1.VIII.1952, 1ex. 鳥飼兵治採集
同上 20.VII.1952, 4exs.
同上 21.VII.1952, 4exs.
上宝村栃尾, 29.VII.1974, 1ex.
荘川村, 4.VIII.1984, 3exs.
根尾村根尾藤谷, 7/5.VIII.1975, 2exs.
91. *Chloridolum viride* (Thomson) ミドリカミキリ
美濃市須原, 25.V.1952, 1ex.
同上 5.V.1968, 1ex.
92. *Chelidonium thaliodes* Bates オオアオカミキリ
白川村白山, 15.VIII.1951, 2exs. 尾藤正採集
93. *Schwarzerium quadricollis* (Bates) アオカミキリ
白川村大白川, 28.VII.1983, 1ex.
上宝村中尾, 29.VII.1990, 1ex.
94. *Callidiellum rufipennis* (Motschulsky) ヒメスギカミキリ
朝日村立岩谷, 17.V.1994, 1ex.
岐阜市茜部, 28.II.1951, 4exs.
同上 5.XI.1951, 7exs.
95. *Phymatodes testaceus* (Linne) チャイロホソヒラタカミキリ
高山市, 15.VI.1956, 10exs. 鳥飼兵治採集
96. *Phymatodes maaki* (Kraatz) アカネカミキリ
白川村大白川, 1.VII.1984, 1ex.
朝日村柳瀬谷, 3.VI.1994, 1ex.
高根村日和田, 19.VI.1988, 1ex.
白鳥町石徹白, 13.VI.1982, 3exs.
97. *Phymatodes quadrimaculatus* Gressitt ヨツボシチビヒラタカミキリ
白川村大白川, 28.V.1989, 1ex.
春日村美東, 10.V.1992, 1ex.
同上 20.V.1996, 1ex.
98. *Phymatodes albicinctus* Bates シロオビチビヒラタカミキリ
上宝村中尾, 14.VI.1992, 1ex.
同上 21.VI.1993, 1ex.
白川村大白川, 26.VI.1983, 2exs.
同上 1.VII.1984, 1ex.
荘川村アマゴ谷, 19.VI.1983, 1ex.
- 朝日村柳瀬谷, 3.VI.1994, 1ex.
小坂町濁河, 24.VI.1979, 1ex.
白鳥町石徹白, 13.VI.1982, 1ex.
99. *Xylotrechus chinensis* (Chevrolat) トラフカミキリ
上宝村中尾, 1.VIII.1957, 1ex.
100. *Xylotrechus clarinus* Bates ツマキトラカミキリ
上宝村蒲田川畔, 28.VII.1960, 1ex.
白川村大白川, 1.VII.1984, 1ex.
荘川村アマゴ谷, 9.VII.1954, 3exs.
同上 12.VII.1954, 1ex.
同上 15.VII.1955, 3exs.
101. *Xylotrechus cuneipennis* (Kraatz) ウスイロトラカミキリ
河合村井谷, 7.VII.1955, 2exs. 鳥飼兵治採集
上宝村蒲田川畔, 28.VII.1960, 1ex.
白川村白山, 15.VIII.1951, 1ex. 尾藤正採集
白川村ワリ谷, 7.VIII.1988, 2exs.
白鳥町牛道, 22.VIII.1953, 1ex. 古田史郎採集
美濃市須原, 15.VI.1980, 1ex.
102. *Xylotrechus emaciatus* Bates ニイジマトラカミキリ
河合村井谷, 14.VII.1953, 2exs. 鳥飼兵治採集
河合村井谷, 21.VII.1955, 1ex.
上宝村栃尾, 29.VII.1974, 1ex.
清見村麦島, 20.VIII.1997, 2exs.
美山町岩佐, 15.VII.1993, 1ex.
103. *Xylotrechus grayii* (White) ムネマダラトラカミキリ
春日村美東, 15.VI.1986, 1ex.
104. *Xylotrechus lautus lautus* (Matsushita) ツマルトラカミキリ
美濃市須原, 26.V.1973, 1ex.
同上 24.V.1979, 1ex.
同上 31.V.1979, 1ex.
同上 5.V.1988, 1ex.
南濃町羽根谷, 13.V.1993, 1ex.
105. *Xylotrechus rufilius* Bates クビアカトラカミキリ
美濃市須原, 15.VI.1980, 3exs.
106. *Plagionotus pulcher* (Blessig) コトラカミキリ

- 河合村井谷, 6.VII.1952, 1ex. 鳥飼兵治採集
 同 上 9.VII.1954, 1ex. 鳥飼兵治採集
 同 上 20.VII.1954, 1ex. 鳥飼兵治採集
107. *Clytus auripilis* Bates キンケトラカミキリ
 白川村大白川, 3.VI.1990, 1ex.
 朝日村柳瀬谷, 5.VI.1995, 1ex.
 根尾村水鳥谷, 5.V.1955, 1ex.
108. *Clytus melaenus* Bates シラケトラカミキリ
 河合村井谷, 7.VII.1954, 1ex. 鳥飼兵治採集
 高根村日和田, 30.VII.1988, 1ex.
 清見村松ノ木峠, 30.VII.1976, 1ex.
 荘川村アマゴ谷, 15.VII.1955, 2xs.
 美濃市須原, 25.V.1952, 2exs.
 同 上 26.V.1953, 4exs.
 同 上 30.V.1954, 1ex.
109. *Cyrtoclytus caproides* (Bates) キスジ
 トラカミキリ
 荘川村新淵, 30.VII.1971, 1ex.
 荘川村, 4.VIII.1984, 1ex.
 荘川村アマゴ谷, 15.VII.1955, 2xs.
 白鳥町牛道, 20.VI.1953, 1ex. 古田史郎採集
 美濃市須原, 25.V.1952, 1ex.
 岐阜市長良, 24.IV.1954, 1ex.
 岐阜市茜部, 27.V.1953, 1ex.
110. *Epiclytus yokoyamai* (Kano) ヨコヤマト
 ラカミキリ
 美濃市須原, 1.V.1960, 1ex.
 中津川市黒井沢, 26.VI.1988, 1ex.
111. *Chlorophorus annularis* (Fabricius) タ
 ケトラカミキリ
 各務原市上中屋町, 25.VII.1962, 1ex.
 岐阜市本荘, 6.VII.1969, 1ex.
 同 上 22.VII.1982, 1ex.
 同 上 31.VII.1995, 1ex.
112. *Chlorophorus diadema* (Motschulsky) クロト
 ラカミキリ
 荘川村, 15.VIII.1977, 1ex.
 美濃市須原, 15.VI.1980, 1ex.
 美山町, 7.VIII.1952, 1ex. 大竹勝採集
 岐阜市早田, 13.VIII.1976, 1ex.
 岐阜市本荘, 27.VII.1969, 1ex.
 同 上 15.VIII.1976, 1ex.
113. *Chlorophorus japonicus* (Chevrolat) エ
 グリトラカミキリ
 白川村大白川, 30.VII.1951, 1ex.
 荘川村, 4.VIII.1984, 1ex.
 美濃市須原, 25.V.1963, 2exs.
 美山町仲越, 31.VII.1995, 1ex.
114. *Rhaphuma diminuta* (Bates) ヒメクロト
 ラカミキリ
 白川村大白川, 24.VII.1976, 1ex.
 同 上 28.V.1983, 1ex.
 同 上 12.VI.1983, 1ex.
 同 上 1.VII.1984, 1ex.
 同 上 16.VI.1985, 1ex.
 同 上 8.VI.1986, 1ex.
 同上 16.VI.1998, 1ex.
 美濃市須原, 25.IV.1951, 1ex.
 同 上 10.V.1953, 1ex.
 各務原市下中屋町, 1.V.1992, 1ex.
 岐阜市茜部, 9.IV.1953, 2exs.
 御嵩町上之郷, 2.V.1994, 1ex.
115. *Rhaphuma xenisca* (Bates) ホソトラカミキリ
 白川村大白川, 11.VIII.1984, 1ex.
 清見村麦島, 20.VIII.1997, 1ex.
 荘川村新淵, 30.VII.1971, 1ex.
 荘川村アマゴ谷, 9.VII.1954, 1ex.
 同 上 12.VII.1954, 1ex.
 高鷲村蛭ヶ野, 4.VIII.1971, 2exs.
 白鳥町牛道, 26.VII.1953, 1ex. 古田史郎採集
116. *Hayashiclytus acutivittis* (Kraatz) カ
 ンボウトラカミキリ
 上宝村中尾, 27.VII.1980, 1ex.
 上宝村安房峠, 13.VII.1955, 1ex. 鳥飼兵治
 採集
 白川村ワリ谷, 26.VII.1988, 2exs.
 白川村大白川, 25.VII.1976, 1ex.
 同 上 1.VII.1984, 1ex.
 同 上 24.VII.1984, 3exs.
 同 上 3.VIII.1985, 1ex.
 白鳥町牛道, 24.VII.1953, 1ex. 古田史郎採集
117. *Demonax notabilis notabilis* (Pascoe)
 キイロトラカミキリ
 関市, 20.V.1952, 4exs. 大林一夫採集

118. *Demonax transilis* Bates トゲヒゲトラカミキリ
 萩原町位山峠, 29.VII.1995, 1ex.
 根尾村水鳥谷, 5.V.1955, 2exs.
 同 上 13.V.1973, 1ex.
 美濃市須原, 10.V.1953, 1ex.
 同 上 5.V.1968, 2exs.
 同 上 26.V.1973, 1ex.
 久瀬村小坂, 12.VI.1996, 1ex.
 美山町乾, 22.III.1952, 1ex.
 美山町岩佐, 2.V.1994, 1ex.
 御嵩町上之郷, 27.VI.1993, 1ex.
119. *Paraclytus excultus* Bates シロトラカミキリ
 上宝村平湯, 16.VII.1954, 1ex. 鳥飼兵治採集
 荘川村アマゴ谷, 10.VII.1954, 1ex.
 朝日村秋神, 24.VII.1993, 1ex.
 高鷲村蛭ヶ野, 5.VI.1966, 1ex.
 板取村海ノ溝谷, 3.V.1979, 1ex.
 岐阜市茜部, 16.IV.1954, 1ex.
120. *Anaglyptus matsushitai* Hayashi マツシタトラカミキリ
 河合村井谷, 20.VI.1953, 1ex. 鳥飼兵治採集
 同 上 15.V.1955, 1ex. 鳥飼兵治採集
 白川村馬狩, 9.VI.1991, 1ex.
 同 上 6.VI.1995, 1ex.
 白川村大白川, 26.VI.1983, 1ex.
 同 上 24.VII.1984, 1ex.
 同 上 31.VII.1989, 1ex.
 荘川村アマゴ谷, 15.VII.1955, 1ex.
 清見村ソウツイ谷, 29.VII.1988, 1ex.
 春日村美東, 20.VI.1995, 1ex.
121. *Anaglyptus subfasciatus* Pic スギノアカネトラカミキリ
 美濃市須原, 10.V.1953, 1ex.
122. *Anaglyptus niponensis* Bates トガリバアカネトラカミキリ
 板取村海ノ溝谷, 3.V.1979, 2exs.
 美濃市須原, 24.V.1987, 1ex.
 尾藤(1952b)が岐阜市金華山から記録した標本は、前種スギノアカネトラカミキリの誤りであったので訂正したい。
123. *Cyrtophorus rosti* (Pic) エゾトラカミキリ
 桐山(1990)が白川村大白川において1989年までに5exs.得ているが、次のものも追加して記録しておく。
 白川村大白川, 3.VI.1990, 3exs.
 同 上 24.VI.1990, 3exs.
124. *Purpuricenus spectabilis* Motschulsky ヘリグロベニカミキリ
 白川村馬狩, 9.VI.1991, 1ex.
 白川村大白川, 16.VI.1985, 1ex.
 清見村麦島, 31.VII.1997, 1ex.
 谷汲村岐礼谷, 18.V.1953, 1ex.
 岐阜市金華山, 21.V.1951, 1ex.
125. *Purpuricenus temminckii* (Guerin.Meneville) ベニカミキリ
 美濃市須原, 21.V.1982, 1ex.
 久瀬村小坂, 12.VI.1996, 1ex.
 柳津町, 4.V.1953, 1ex.
- Laminae フトカミキリ亜科
126. *Falsomesosella gracilior* (Bates) シロオビゴマフカミキリ
 白鳥町牛道, 8.VII.1953, 1ex. 古田史郎採集
 南濃町羽根谷, 20.V.1993, 1ex.
127. *Mesosa myops japonica* Bates ゴマフカミキリ
 清見村麦島, 30.VII.1997, 1ex.
 美濃市須原, 25.V.1952, 4ex.
 岐阜市岩田, 14.V.1977, 1ex.
 荘川村, 4.VIII.1984, 1ex.
128. *Mesosa senilis* Bates タテスジゴマフカミキリ
 白川村馬狩, 9.VI.1991, 1ex.
 上宝村中尾, 16.VI.1995, 1ex.
 上宝村平湯, 18.VII.1954, 1ex.
 岐阜市金華山, 15.V.1955, 1ex.
129. *Mesosa hirsuta* Bates カタジロゴマフカミキリ
 河合村鳥屋, 6.X.1954, 1ex. 鳥飼兵治採集
130. *Mesosa longipennis* Bates ナガゴマフカミキリ
 美山町神崎(北山村), 7.VIII.1952, 1ex.
 大竹勝採集

- 岐阜市金華山, 18.VI.1953, 1ex.
尾藤 (1952a) が岐阜市茜部と各務原市鶉沼から報告した本種の記録は, 前種カタジロゴマフカミキリの誤りなので訂正したい.
131. *Asaperda agapanthina agapanthina* Bates シナノクロフカミキリ
上宝村右俣谷, 28.VII.1964, 1ex.
上宝村安房峠, 5.VIII.1951, 1ex. 鳥飼兵治採集
白川村大白川, 25.VII.1976, 1ex.
同 上 12.VI.1983, 2exs.
同 上 28.VII.1983, 1ex.
同 上 16.VI.1985, 2exs.
同 上 2.VIII.1985, 3exs.
同 上 24.VII.1986, 1ex.
同 上 31.VII.1986, 5exs.
同 上 26.VII.1988, 1ex.
同 上 4.VIII.1991, 1ex.
同 上 16.VI.1998, 1ex.
朝日村秋神, 29.VI.1995, 1ex.
朝日村御岳, 28.VI.1987, 1ex.
高根村子ノ原, 25.VII.1993, 2exs.
清見村ソウツイ谷, 29.VII.1988, 1ex.
清見村麦島, 30.VII.1997, 1ex.
美山町仲越, 27.VII.1996, 1ex.
132. *Asaperda rufipes rufipes* Bates キクスイモドキカミキリ
白川村大白川, 26.VII.1983, 1ex.
朝日村柳瀬谷, 3.VI.1994, 1ex.
根尾村水鳥谷, 13.V.1973, 1ex.
同 上 29.V.1977, 1ex.
美濃市須原, 25.V.1952, 2exs.
同 上 29.IV.1987, 1ex.
久瀬村小坂, 20.V.1996, 1ex.
春日村美東, 24.V.1986, 1ex.
同 上 20.VI.1995, 1ex.
各務原市下中屋町, 1.V.1992, 3exs.
岐阜市岩田, 14.V.1977, 1ex.
岐阜市日野, 16.V.1953, 1ex.
大野町座倉, 16.IV.1998, 1ex.
中津川市黒井沢, 26.VI.1998, 1ex.
上矢作町白井沢, 23.V.1995, 1ex.
133. *Asaperda silvicultrix* Toyoshima et Iwata フトキクスイモドキカミキリ
白川村大白川, 2.VIII.1951, 1ex.
134. *Atimura japonica* Bates コブスジサビカミキリ
白川村荒谷, 19.V.1993, 1ex.
美濃市須原, 20.IV.1998, 1ex.
上石津町一之瀬, 10.IV.1998, 1ex.
上石津町幾里谷, 19.V.1991, 2exs.
南濃町羽根谷, 13.V.1993, 1ex.
同 上 25.IV.1997, 1ex.
135. *Microlera ptinoides* Bates ヒシカミキリ
坂内村, 25.V.1975, 2exs.
大野町座倉, 16.IV.1998, 1ex.
各務原市下中屋町, 13.V.1993, 4exs.
笠松町, 25.IV.1954, 1ex.
上石津町幾里谷, 19.V.1991, 2exs.
136. *Sybra flavomaculata* Breuning キボシチビカミキリ
上宝村中尾, 21.VI.1993, 1ex.
清見村麦島, 30.VII.1997, 1ex.
岐阜市金華山, 15.V.1955, 1ex.
137. *Sybra subfasciata subfasciata* (Bates) シロオビチビカミキリ
上宝村中尾, 29.VII.1990, 1ex.
小坂町御岳, 28.VI.1987, 1ex.
白川村大白川, 31.VII.1981, 1ex.
同 上 28.VII.1982, 1ex.
清見村ソウツイ谷, 29.VII.1988, 3exs.
荘川村アマゴ谷, 10.VII.1954, 1ex.
同 上 12.VII.1954, 1ex.
高鷲村蛭ヶ野, 24.VI.1973, 2exs.
美山町仲越, 27.VII.1996, 2exs.
春日村美東, 18.VII.1995, 1ex.
中津川市黒井沢, 28.VII.1990, 2exs.
138. *Aulaconotus pachypezoides* Thomson タテジマカミキリ
岐阜市岩佐, 13.V.1994, 1ex.
本種は岐阜県からの初記録である.
139. *Cleptometopus bimaculatus* (Bates) ハスオビヒゲナガカミキリ
根尾村水鳥谷, 2.VII.1978, 1ex.

140. *Pseudocalamobius japonicum japonicum* 莊川村アマゴ谷, 9.VII.1954, 1ex.
 (Bates) ドウボソカミキリ 同 上 10.VII.1954, 1ex.
 白川村大白川, 24.VII.1986, 2exs. 同 上 12.VII.1954, 1ex.
 同 上 30.VII.1986, 1ex. 萩原町位山峠, 29.VII.1995, 1ex.
 同 上 29.VII.1987, 1ex. 143. *Pterolophia leiopodina* (Bates) ヒメナ
 同 上 24.VI.1990, 1ex. ガサビカミキリ
 朝日村御岳, 25.VII.1989, 1ex. 莊川村アマゴ谷, 9.VII.1954, 1ex.
 同 上 28.VI.1987, 1ex. 同 上 19.VI.1983, 1ex.
 小坂町濁河, 26.VII.1980, 1ex. 春日村美東, 20.VI.1995, 1ex.
 小坂町御岳, 26.VII.1984, 2exs. 御嵩町上之郷, 15.VII.1993, 1ex.
 同 上 30.VII.1985, 1ex. 南濃町羽根谷, 13.V.1993, 1ex.
 莊川村山中峠, 24.VII.1981, 1ex. 同 上 20.V.1993, 1ex.
 大和町内ヶ谷, 11.V.1999, 1ex. 上矢作町白井沢, 23.V.1995, 1ex.
 美濃市須原, 17.V.1992, 1ex. 桐山 (1998) が神岡町森茂から報告した本種
 藤橋村矢中谷, 6.V.1990, 1ex. の記録は, *P. castaneivora* Ohbayashi et Hayashi ク
 春日村美東, 24.V.1986, 2exs. リサビカミキリの誤りなので訂正したい。
 中津川市黒井沢, 17.VI.1997, 1ex. 144. *Pterolophia granulata* (Motschulsky) ア
 南濃町羽根谷, 20.V.1993, 1ex. トモンサビカミキリ
 141. *Pterolophia caudata* (Bates) トガリシ 朝日村柳瀬谷, 18.VI.1994, 1ex.
 ロオビサビカミキリ 同 上 3.VI.1994, 1ex.
 上宝村中尾, 30.VII.1956, 1ex. 久瀬村小坂, 12.VI.1996, 1ex.
 朝日村柳瀬谷, 28.VI.1994, 2exs. 美山町岩佐, 15.VII.1993, 1ex.
 清見村麦島, 30.VII.1997, 1ex. 145. *Pterolophia zonata* (Bates) アトジロサ
 坂内村, 26.VII.1974, 1ex. ビカミキリ
 美山町岩佐, 15.VII.1993, 1ex. 清見村麦島, 31.VII.1997, 1ex.
 養老町, 22.V.1951, 1ex. 美濃市須原, 31.V.1953, 1ex.
 同 上 2.VI.1951, 1ex. 同 上 21.VI.1970, 1ex.
 同 上 7.VI.1951, 1ex. 坂内村, 26.VII.1974, 1ex.
 142. *Pterolophia tsurugiana* (Matsushita) エ 岐阜市三田洞, 11.VI.1953, 1ex.
 ゴサビカミキリ 岐阜市大洞, 28.VI.1996, 1ex.
 河合村井谷, 7.VII.1954, 2exs. 鳥飼兵 岐阜市金華山, 12.VI.1953, 1ex.
 治採集 同 上 11.VI.1955, 1ex.
 上宝村右俣谷, 28.VII.1960, 1ex. 養老町, 1.V.1953, 1ex.
 上宝村平湯, 16.VII.1954, 1ex. 鳥飼兵治採集 南濃町羽根谷, 20.V.1993, 1ex.
 同 上 11.VII.1956, 1ex. 146. *Pterolophia jugosa* (Bates) ナカジロサ
 白川村ワリ谷, 7.VIII.1988, 1ex. ビカミキリ
 白川村大白川, 25.VII.1975, 2exs. 根尾村水鳥谷, 22.IV.1990, 1ex.
 同 上 12.VI.1983, 1ex. 岐阜市金華山, 11.VI.1955, 1ex.
 同 上 26.VI.1983, 2exs. 上矢作町白井沢, 23.V.1995, 1ex.
 同 上 24.VII.1984, 1ex. 147. *Pterolophia annulata* (Chevrolat) ワモ
 同 上 4.VIII.1984, 1ex. ンサビカミキリ
 同 上 24.VI.1990, 2exs. 岐阜市岩田, 14.V.1977, 3exs.

148. *Mesosella simiola* Bates クワサビカミキリ
根尾村水鳥谷, 13.V.1973, 2exs.
高根村子ノ原高原, 12.VIII.1993, 1ex.
高根村日和田, 30.VII.1988, 1ex.
149. *Mesechthistatus furciferus meridionalis* (Hayashi) マヤサンコブヤハズカミキリ
宮川村万波, 21.VI.1999, 1ex.
河合村榎峠, 16.VI.1991, 2exs.
同 上 7.VII.1991, 2exs.
同 上 31.VII.1991, 1ex.
同 上 6.VIII.1992, 3exs.
上宝村右俣谷, 28.VII.1960, 2exs.
上宝村左俣谷, 29.VII.1960, 1ex.
上宝村中尾, 21.VI.1993, 2exs.
白川村馬狩, 25.V.1991, 1ex.
同 上 9.VI.1991, 3exs.
同 上 23/24.V.1994, 2exs.
白川村ワリ谷, 26.VII.1988, 1ex.
白川村大白川, 29.VI.1994, 1ex.
白川村間名古屋谷, 23.VII.1989, 5exs.
高根村乗鞍岳, 30.VII.1984, 2exs.
高根村子ノ原, 25.VII.1993, 1ex.
同 上 12.VIII.1993, 2exs.
清見村麦島, 31.VII.1997, 1ex.
大和町内ヶ谷, 11.V.1999, 1ex.
根尾村能郷谷, 5.V.1973, 1ex.
根尾村水鳥谷, 5.V.1955, 1ex.
同 上 20.V.1984, 1ex.
春日村美東, 20.VII.1993, 1ex.
同 上 20.VI.1995, 1ex.
同 上 12.VI.1996, 2exs.
150. *Mesechthistatus taniguchii* (Seki) タニグチコブヤハズカミキリ
小坂町濁河, 24.VI.1979, 1ex.
朝日村御岳, 25.VII.1989, 1ex.
同 上 16.VIII.1991, 1ex.
151. *Mecynippus pubicornis* Bates イタヤカミキリ
神岡町大鼠山, 22.VII.2000, 2exs.
152. *Monochamus nitens* (Bates) シラフヒゲナガカミキリ
朝日村御岳, 29.VIII.1984, 3exs.
同 上 8.VIII.1986, 1ex.
同 上 31.VIII.1988, 1ex.
高根村子ノ原高原, 13.VIII.1988, 1ex.
153. *Monochamus saltuarius* (Gebler) カサフトヒゲナガカミキリ
笠松町, 25.IV.1954, 1ex.
154. *Monochamus subfasciatus* (Bates) ヒメヒゲナガカミキリ
河合村ソウツイ谷, 29.VII.1988, 2exs.
白川村大白川, 4.VIII.1971, 1ex.
同 上 14.VIII.1982, 1ex.
同 上 24.VII.1985, 1ex.
同 上 24.VII.1993, 1ex.
白川村大白川, 29.VI.1994, 1ex.
清見村松ノ木峠, 30.VII.1976, 1ex.
丹生川村乗鞍岳, 30.VII.1950, 1ex. 尾藤正
採集
朝日村柳瀬谷, 28.VI.1994, 1ex.
高根村日和田, 30.VII.1988, 2exs.
荘川村山中峠, 24.VII.1981, 1ex.
美濃市須原, 25.V.1952, 1ex.
御嵩町上之郷, 15.VII.1993, 2exs.
155. *Anoplophora malasiaca* (Thomson) ゴマダラカミキリ
神岡町森茂, 8.VIII.1995, 1ex.
河合村井谷, 21.VII.1955, 2exs.
156. *Acalolepta luxuriosa* (Bates) センノキカミキリ
朝日村, 27.VII.1950, 1ex. 尾藤正採集
八幡町, 6.VII.1976, 1ex.
157. *Acalolepta fraudatrix fraudatrix* (Bates) ビロウドカミキリ
白川村大白川, 25.VII.1976, 1ex.
同 上 4.VIII.1984, 3exs.
同 上 30.VII.1986, 1ex.
朝日村, 27.VII.1950, 1ex. 尾藤正採集
清見村麦島, 30.VII.1997, 1ex.
高鷲村蛭ヶ野, 28.VII.1973, 1ex.
白鳥町牛道, 25.VII.1953, 1ex. 古田史郎採集
八幡町, 14.VIII.1971, 1ex.
美山町仲越, 27.VII.1996, 1ex.
158. *Acalolepta sejuncta* (Bates) ニセビロウドカミキリ

- 上宝村焼岳, 31.VII.1956, 1ex.
 上宝村中尾, 6.VIII.1992, 2exs.
 朝日村, 27.VII.1950, 1ex. 尾藤正採集
 高根村野麦峠, 26.VII.1995, 1ex.
 高根村日和田, 7.VIII.1992, 1ex.
 白川村間名古谷, 23.VII.1989, 1ex.
 荘川村アマゴ谷, 18.VII.1955, 1ex.
 萩原町位山峠, 29.VII.1995, 1ex.
 桐山(1992)が坂内村川上から報告した
Acalolepta degener (Bates) ヒメピロウドカミキリ
 の記録は、本種の誤りなので訂正したい。
 159. *Acalolepta kusamai* Hayashi チャイロヒ
 ゲピロウドカミキリ
 美山町仲越, 27.VII.1996, 3♂
 本種は岐阜県からの初記録となる。
 160. *Uraecha bimaculata bimaculata* Thomson
 ヤハズカミキリ
 岐阜市雛倉, 25.V.1998, 1ex.
 白川村間名古谷, 23.VII.1989, 1ex.
 161. *Annamanus griseatum* (Bates) ゴマフキ
 マダラカミキリ
 神岡町桑崎山, 18.VII.1996, 1ex.
 上宝村中尾, 18.VI.1995, 1ex.
 朝日村秋神, 26.VII.1992, 1ex.
 白川村大白川, 29.VII.1987, 1ex.
 坂内村椀戸谷, 20.VII.1990, 1ex.
 162. *Psacotheta hilaris hilaris* (Pascoe) キ
 ボシカミキリ
 岐阜市茜部, 15.VIII.1960, 5exs.
 163. *Eupromus ruber* Dalman ホシベニカミキリ
 岐阜市本荘, 20.VI.1972, 1ex.
 164. *Xenicotela pardalina* (Bates) チャボヒ
 ゲナガカミキリ
 美濃市須原, 15.VI.1980, 1ex.
 165. *Nanohammus rufescens* Bates クリイロシ
 ラホシカミキリ
 上宝村中尾, 29.VII.1990, 1ex.
 白川村ワリ谷, 7.VIII.1988, 1ex.
 白川村大白川, 24.VII.1985, 1ex.
 同 上 24.VII.1986, 1ex.
 同 上 16.VI.1998, 1ex.
 荘川村アマゴ谷, 10.VII.1954, 1ex.
 高鷲村蛭ヶ野, 8.VI.1999, 1ex.
 166. *Apriona japonica* Thomson クワカミキリ
 岐阜市茜部, 2.VII.1954, 2exs.
 167. *Batocera lineolata* Chevrolat シロスジ
 カミキリ
 各務原上中屋町, 21.VI.1961, 1ex.
 同 上 22.VI.1961, 1ex.
 168. *Palimna liturata liturata* (Bates) ヒゲ
 ナガゴマフカミキリ
 白川村大白川, 14.VIII.1982, 2exs.
 同 上 29.VII.1987, 2exs.
 荘川村アマゴ谷, 25.VII.1951, 2exs. 大林一
 夫採集
 萩原町位山峠, 29.VII.1995, 1ex.
 169. *Olenecamptus octopustulatus*
 (Motschulsky) ヤツボシシロカミキリ
 清見村麦島, 30.VII.1997, 2exs.
 170. *Olenecamptus clarus* Pascoe ムネホシシ
 ロカミキリ
 笠松町, 5.VIII.1975, 1ex. 尾藤正採集
 171. *Rhopina lewisii lewisii* (Bates) セミ
 スジコブヒゲカミキリ
 岐阜市金華山, 3.VI.1953, 1ex.
 御嵩町上之郷, 31.V.1994, 1ex.
 172. *Rhopaloscelis bifasciatus* Kraatz フタ
 オビアラゲカミキリ
 上宝村中尾, 29.VII.1990, 1ex.
 白川村大白川, 28.VII.1983, 1ex.
 同 上 11.VIII.1984, 1ex.
 同 上 2.VIII.1985, 1ex.
 同 上 24.VII.1986, 1ex.
 同 上 31.VII.1986, 2exs.
 同 上 29.VII.1987, 1ex.
 同 上 26.VII.1988, 1ex.
 同 上 2.VIII.1988, 1ex.
 同 上 29.VII.1987, 1ex.
 荘川村アマゴ谷, 10.VII.1954, 1ex.
 同 上 12.VII.1954, 1ex.
 同 上 15.VII.1955, 3exs.
 高根村野麦峠, 26.VII.1995, 1ex.
 高根村日和田, 30.VII.1988, 1ex.
 朝日村秋神, 25.VII.1989, 1ex.

- 清見村麦島, 30.VII.1997, 2exs.
萩原町位山峠, 29.VII.1995, 1ex.
白鳥町石徹白, 13.VI.1982, 2exs.
中津川市黒井沢, 28.VII.1990, 1ex.
173. *Rhopaloscelis unifasciatum* Blessig ヒトオビアラゲカミキリ
白川村荒谷, 8.VI.1993, 1ex.
美濃市須原, 5.V.1954, 4exs.
同上 7.VI.1970, 1ex.
同上 20.IV.1998, 1ex.
美山町岩佐, 4.VII.1993, 2exs.
岐阜市跡部, 16.V.1992, 1ex.
岐阜市金華山, 10.V.1996, 1ex.
大野町座倉, 18.IV.1998, 2exs.
南濃町羽根谷, 13.V.1993, 2exs.
174. *Clytosemia pulchra* Bates ジュウジクロカミキリ
河合村榎峠, 31.VI.1991, 1ex.
白川村大白川, 30.VI.1986, 4exs.
同上 31.VI.1986, 7exs.
同上 8.VIII.1986, 4exs.
同上 26.VI.1988, 1ex.
同上 7.VIII.1988, 1ex.
朝日村秋神, 29.VII.1988, 1ex.
175. *Miccolamia cleroides* Bates カッコウカミキリ
高根村日和田, 19.VI.1988, 1ex.
小坂町御岳, 28.VI.1987, 1ex.
中津川市黒井沢, 10.VI.1990, 3exs.
同上 28.VII.1990, 2exs.
176. *Miccolamia verrucosa* Bates チビコブカミキリ
神岡町森茂, 16.VII.1996, 1ex.
上宝村中尾, 6.VIII.1992, 1ex.
白川村大白川, 12.VI.1983, 1ex.
同上 24.VII.1984, 1ex.
同上 16.VI.1985, 1ex.
同上 3.VI.1990, 1ex.
同上 24.VI.1990, 1ex.
荘川村蛭ヶ野, 8.VI.1999, 1ex.
春日村美東, 26.VI.1999, 1ex.
上石津町幾里谷, 6.VI.1974, 1ex.
177. *Miccolamia tuberculata* (Pic.) シロチビコブカミキリ
白川村馬狩, 25.V.1991, 1ex.
178. *Terinaea atrofusca* Bates クリイロチビケブカカミキリ
上宝村安房峠, 13.VII.1955, 2exs. 佐藤正孝採集
清見村ソウツイ谷, 29.VII.1988, 1ex.
179. *Eupogoniopsis tenuicornis* (Bates) ホソヒゲケブカカミキリ
春日村美東, 20.VII.1993, 1ex.
同上 18.VII.1995, 1ex.
180. *Cylindrilla grisescens* Bates ハイイロツツケビカミキリ
白川村荒谷, 8.VI.1993, 1ex.
181. *Mimectatina divaricala divaricala* (Bates) ドイカミキリ
荘川村山中峠, 7.VI.1987, 1ex.
春日村美東, 18.VII.1995, 1ex.
182. *Mimectatina fuscoplagiata* (Breuning) シロオビドイカミキリ
高根村御岳, 31.VII.1988, 1ex.
野平 (1982) は *Nipposybra fuscoplagiata* Breuningカスリチビカミキリを高根村千間樽から記録しているが, *M. variegata* Kusama et Tamanukiカスリチビカミキリは本種から1958年に分離された種であり, 本記録と産地もほぼ同一であることから, その記録は本種のことを指しているものと思われる.
183. *Pogonocherus seminiveus* Bates ネジロカミキリ
河合村鳥屋, 13.VII.1952, 1ex. 鳥飼兵治採集
184. *Acanthocinus griseus orientalis* Ohbayashi スジマダラモブトカミキリ
清見村麦島, 20.VIII.1997, 1ex.
185. *Leiopus stillatus* (Bates) ゴマダラモブトカミキリ
上宝村中尾, 6.VIII.1992, 1ex.
上宝村平湯, 17.VII.1954, 2exs.
高根村子ノ原, 25.VII.1992, 1ex.
白川村大白川, 26.VII.1977, 2exs.
荘川村アマゴ谷, 12.VII.1954, 2exs.
清見村麦島, 30.VII.1997, 1ex.

186. *Rondibilis saperdina* (Bates) トゲバカミキリ
 上宝村中尾, 29.VII.1990, 1ex.
 荘川村アマゴ谷, 11.VII.1954, 2exs.
 同 上 12.VII.1954, 3exs.
 同 上 14.VII.1955, 1ex.
 同 上 16.VII.1955, 1ex.
 荘川村, 4.VIII.1984, 1ex.
187. *Rondibilis amanoi* (Hayashi) キュウシュウトゲバカミキリ
 清見村松ノ木峠, 30.VII.1976, 1ex.
188. *Exocentrus galloisi* Matsushita ガロアケシカミキリ
 清見村麦島, 20.VII.1997, 2exs.
 根尾村水鳥谷, 2.V.1978, 1ex.
 春日村美東, 18.VII.1995, 1ex.
 岐阜市茜部, 28.VI.1953, 2exs
 同 上 4.VII.1953, 1ex.
 同 上 5.VII.1953, 1ex.
189. *Exocentrus lineatus* Bates アトモンマルケシカミキリ
 美山町岩佐, 4.VII.1993, 1ex.
190. *Exocentrus testudineus* Matsushita キッコウモンケシカミキリ
 河合村榎峠, 31.VII.1991, 1ex.
 白川村大白川, 24.VII.1986, 4exs.
 同 上 31.VII.1986, 1ex.
 同 上 16.VI.1998, 1ex.
 清見村松谷, 29.VII.1988, 1ex.
 荘川村アマゴ谷, 10.VII.1954, 1ex.
 同 上 11.VII.1954, 1ex.
 同 上 12.VII.1954, 2exs.
 同 上 15.VII.1955, 2exs.
 同 上 16.VII.1955, 1ex.
 荘川村山中峠, 24.VII.1981, 1ex.
 小坂町御岳, 29.VII.1984, 1ex.
 白鳥町牛道, 30.VI.1953, 1ex.
 根尾村水鳥谷, 9.VI.1985, 1ex.
 同 上 14.VI.1987, 2exs.
 美濃市須原, 23.VI.1955, 1ex.
 春日村美東, 18.VII.1995, 3exs.
 中津川市黒井沢, 28.VII.1990, 1ex.
 同 上 2.VIII.1994, 2exs.
191. *Exocentrus fasciolatus* Bates クモガタケシカミキリ
 岐阜市茜部, 3.VIII.1953, 1ex.
 岐阜市, 19.VIII.1980, 1ex
192. *Exocentrus guttulatus* Bates シラオビゴマフケシカミキリ
 清見村麦島, 30.VII.1997, 2exs.
 久瀬村小坂, 3.VIII.1996, 1ex.
 美山町岩佐, 4.VII.1993, 1ex.
193. *Sciades tonsa* (Bates) ケシカミキリ
 春日村美東, 15.VI.1985, 1ex.
 同 上 20.VI.1995, 2exs.
 同 上 12.VI.1996, 1ex.
 美山町岩佐, 4.VII.1993, 1ex.
 岐阜市三田洞, 13.VI.1953, 2exs.
194. *Bacchisa fortunei japonica* (Gahan) ルリカミキリ
 美濃市須原, 10.VI.1956, 1ex.
195. *Saperda ohbayashii* Podany プロイニングカミキリ
 白川村大白川, 8.VIII.1986, 1ex.
 高山市, 15.VI.1956, 1ex. 鳥飼兵治採集
 朝日村御岳, 29.VI.1987, 1ex.
 朝日村秋神, 29.VII.1988, 1ex.
196. *Saperda octomaculata* Blessig ヤツボシカミキリ
 河合村井谷, 20.VII.1955, 1ex.
 坂内村, 26.VII.1974, 1ex.
197. *Eutetrappa chrysochloris* (Bates) ハンノアオカミキリ
 河合村井谷, 20.VII.1955, 1ex.
 上宝村蒲田川畔, 28.VII.1960, 1ex.
 白川村大白川, 2.VIII.1955, 1ex.
 同 上 11.VIII.1977, 1ex.
 同 上 11.VIII.1984, 2exs.
 同 上 7.VIII.1988, 1ex.
 荘川村アマゴ谷, 12.VII.1954, 1ex.
 同 上 15.VII.1955, 1ex.
 荘川村山中峠, 24.VII.1981, 1ex.
 朝日村, 22.V.1951, 1ex. 尾藤正採集
 朝日村御岳, 29.VII.1984, 1ex.
198. *Eutetrappa sedecimpunctata* (Motschulsky)

- シナカミキリ
 上宝村蒲田川畔, 28.VII.1960, 4exs.
 上宝村平湯, 12.VII.1955, 3exs. 鳥飼兵治採集
 白川村大白川, 11.VIII.1984, 1ex.
199. *Pareutetrapha simulans* (Bates) ニセシ
 ラホシカミキリ
 清見村麦島, 31.VII.1997, 2exs.
 荘川村アマゴ谷, 12.VII.1954, 2exs.
 白鳥町牛道, 30.VI.1953, 1ex. 古田史郎採集
 同 上 2.VII.1953, 1ex. 古田史郎採集
 春日村美束, 28.VI.1986, 2ex.
 同 上 20.VII.1993, 2ex.
 同 上 20.VI.1995, 2ex.
 同 上 18.VII.1995, 2ex.
200. *Cagosima sanguinolenta* Thomson ハンノ
 キカミキリ
 白鳥町牛道, 28.V.1953, 1ex. 古田史郎採集
 春日村美束, 26.V.1999, 3exs.
201. *Menesia flavotecta* Heyden オニグルミ
 ノキモンカミキリ
 朝日村秋神, 28.VII.1988, 2exs.
 美濃市須原, 8.VI.1955, 2exs.
202. *Menesia sulphurata* (Gebler) キモンカ
 ミキリ
 河合村檜峠, 7.VII.1991, 1ex.
 河合村井谷, 30.VI.1954, 1ex. 鳥飼兵治採集
 同 上 20.VII.1955, 1exs.
 上宝村蒲田川畔, 28.VII.1960, 4exs.
 上宝村平湯, 18.VII.1954, 1ex. 鳥飼兵治採集
 朝日村秋神, 29.VII.1988, 2exs.
 白川村大白川, 30.VII.1986, 2ex.
 同 上 29.VII.1987, 1ex.
 同 上 26.VII.1988, 1ex.
 荘川村アマゴ谷, 12.VII.1954, 4exs.
 同 上 17.VII.1955, 1ex.
203. *Glenea relictata relictata* Pascoe シラホシ
 カミキリ
 上宝村蒲田川畔, 28.VII.1960, 1ex.
 白川村大白川, 4.VIII.1984, 1ex.
 同 上 24.VI.1990, 1ex.
 荘川村アマゴ谷, 12.VII.1954, 2exs.
 同 上 19.VI.1983, 1ex.
- 清見村麦島, 31.VII.1997, 2exs.
 白鳥町牛道, 24.VII.1953, 1ex. 古田史郎採集
 美濃市須原, 20.V.1954, 1ex.
 岐阜市茜部, 27.V.1952, 1ex.
204. *Eumecocera argyrosticta* (Bates) ヒゲ
 ナガシラホシカミキリ
 白川村大白川, 16.VI.1998, 1ex.
205. *Eumecocera unicolor* (Kano) クロニゼリ
 ンゴカミキリ
 高根村子ノ原, 25.VII.1993, 2exs.
 高根村日和田, 2.VI.1985, 1ex.
 白川村馬狩, 23/24.V.1994, 1ex.
 白川村大白川, 12.VI.1983, 1ex.
 同 上 26.VI.1983, 1ex.
 同 上 26.VI.1984, 1ex.
 同 上 1.VII.1984, 1ex.
 同 上 4.VIII.1984, 2exs.
 同 上 11.VIII.1984, 1ex.
 同 上 16.VI.1985, 8exs.
 同 上 2.VIII.1985, 6exs.
 同 上 16.VI.1998, 1ex.
 荘川村アマゴ谷, 9.VII.1954, 2exs.
 同 上 10.VII.1954, 1ex.
 同 上 3.VI.1984, 2exs.
 荘川村蛭ヶ野, 5.VI.1966, 1ex.
 萩原町位山峠, 29.VII.1995, 1ex.
 同 上 12.VI.1997, 1ex.
 朝日村御岳, 26.VII.1988, 1ex.
 中津川市黒井沢, 26.VI.1988, 1ex.
 同 上 10.VI.1990, 1ex.
206. *Niponostenostola niponensis niponensis*
 Pic カツラカミキリ
 上宝村中尾, 14.VI.1992, 1ex.
 白川村荒谷, 19.V.1993, 1ex.
 白川村大白川, 16.VI.1985, 4exs.
 同 上 24.VII.1985, 1ex.
 同 上 30.VII.1986, 1ex.
 同 上 24.VI.1990, 1ex.
 荘川村アマゴ谷, 9.VII.1954, 2exs.
 同 上 10.VII.1954, 1ex.
 同 上 12.VII.1954, 1ex.
207. *Epiglenea comes comes* Bates ヨツキボ

シカミキリ

- 白川村馬狩, 9.VI.1991, 1ex.
 美濃市須原, 25.V.1952, 6exs.
 同 上 26.V.1963, 1ex.
 同 上 22.VI.1994, 1ex.
 同 上 4.VII.1976, 1ex.
 春日村美東, 20.VII.1993, 1ex.
 岐阜市金華山, 19.V.1979, 1ex.
 南濃町羽根谷, 20.V.1993, 1ex.

208. *Nupserha marginella* (Bates) ヘリグロ
リンゴカミキリ

- 神岡町桑崎山, 18.VII.1996, 1ex.
 上宝村右俣谷, 28.VII.1964, 1ex.
 上宝村左俣谷, 29.VII.1974, 1ex.
 上宝村平湯, 16.VII.1954, 1ex. 鳥飼兵治
 採集
 同 上 1.VIII.1956, 1ex.
 丹生川村乗鞍岳, 27.VII.1950, 2exs. 尾藤正
 採集

- 白川村大白川, 1.VII.1984, 1ex.
 同 上 26.VII.1988, 2exs.
 同 上 2.VIII.1988, 1ex.
 荘川村アマゴ谷, 12.VII.1954, 1ex.
 美濃市須原, 23.VI.1955, 1ex.
 根尾村根尾東谷, 4.VII.1976, 1ex.
 同 上 9.VIII.1975, 1ex.
 美山町仲越, 27.VII.1998, 1ex.
 中津川市黒井沢, 2.VIII.1994, 1ex.

209. *Oberea hebescens* Bates ヒメリンゴカミキリ

- 荘川村アマゴ谷, 8.VI.1999, 1ex.
 根尾村水鳥谷, 3.V.1990, 1ex.
 美濃市須原, 10.V.1950, 1ex.
 同 上 21.V.1953, 1ex.
 同 上 30.V.1954, 3exs.
 同 上 15.VI.1980, 1ex.
 春日村美東, 15.VI.1986, 2exs.
 同 上 12.VI.1996, 1ex.

210. *Oberea inclusa infranigrescens* Breuning
ホソキリンゴカミキリ

- 美濃市須原, 10.VI.1956, 1ex.

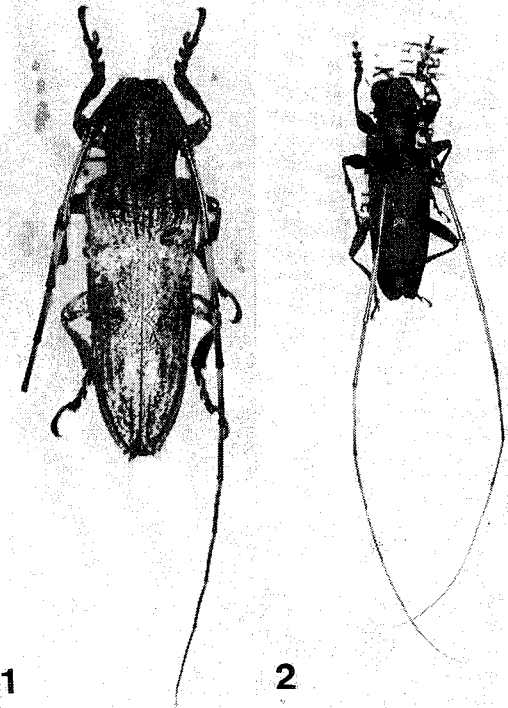
211. *Oberea japonica* (Thunberg) リンゴカミ
キリ

美濃市須原, 30.V.1954, 1ex.

岐阜市, 2.VII.1984, 1ex.

引用文献

1. 尾藤功, 1952. 岐阜市及びその付近の天牛; *Amature Ent.*, 3(1/2):8-13.
2. 尾藤功, 1952a. 岐阜市及びその付近の天牛; *新昆虫*, 5(12):32.
3. 尾藤功, 1952b. 岐阜市及びその付近の天牛科目録の追加並びに訂正; *幼虫*, 1(4/5):18-19.
4. 尾藤功, 1952c. 加賀白山の天牛と叩頭; *幼虫*, 1(4/5):3-4.
5. 桐山功, 1990. 岐阜県で採集されたカミキリムシ科甲虫; *啓蟄*, 8(22):1-3.
6. 桐山功, 1992. 岐阜県揖斐郡坂内村の甲虫類; *啓蟄*, 9(25/26):17-19.
7. 桐山功, 1998. 神岡町山之村で採集された甲虫類; *啓蟄*, 16(38):1-7.
8. 野平照雄, 1986. 岐阜県のカミキリムシ類-記録の追加と訂正(1)-; *啓蟄*, 4(11):11-16



Figs.1.2. 新たに岐阜県産として追加された種
 1. *Aulaconotus pachypezoides* Thomson タテジマカミキリ
 2. *Acalolepta kusamai* Hayashi チャイロヒゲビロウドカミキリ

高井泰氏所蔵の岐阜県産ジョウカイボン科 桐 山 功

Cantharidae collected by Mr. Y. Takai from Gifu Prefecture
Isao KIRIYAMA

2000年1月と同年5月の2回にわたって高井泰氏から同氏所蔵のジョウカイボン科標本の調査を依頼された。それらの標本には、興味深い*Podabrus*属の種が多く含まれていたため、早速♂交尾器を摘出して同定し、その結果を*Podabrus*属の写真を添付して報告するとともに、桐山(1995, 1998a, 1998b, 1999, 1999a, 1999b)が行った報告と併せて岐阜県産ジョウカイボン科の分布資料としたい。なお、今回の報告には岐阜県以外の近隣の県から採集されたものも、参考のため記録に含めた。また、この報告で採集者名が特記されたもの以外は、すべて高井泰氏が採集された記録である。

1. *Podabrus (Hatchiana) heydeni* Kiesenwetter クビボソジョウカイ

国府町宇津江谷, 1991.VI.10, 1♂
朝日村胡桃島, 1993.VI.26/27, 2♂ 1♀
高鷲村蛭ヶ野高原, 1986.V.18, 1♂
関市明生町, 1979.IV.26, 1♂

2. *Podabrus (Asiopodabrus) kamitakaranus* Takahashi et Kiriyama カミタカラクビボソ ジョウカイ

国府町宇津江谷, 10.V.1991, 1♂
高鷲村蛭ヶ野高原, 18.V.1986, 1♂

Takahashi & Kiriyama(2000) によって岐阜県内各地から採集された標本に基づいて記載された種であるが、上記の地点からの記録は初めてである。

3. *Podabrus (Asiopodabrus) kamikochianus* *kamikochianus* Nakane et Makino カミコウチ クビボソジョウカイ

上宝村鏡平, 1988.VIII.6/7, 1♂
藤橋村[旧徳山村]冠山峠, 1986.VI.1, 1♂

本原亜種の産地は長野県以西で関西地方まで記録があり、別亜種の*kanagawaensis* Takahashi は神奈川県以东青森県まで記録がある。両亜種は♂交尾器のventral process 腹面突起の違いによって区別される。岐阜県では各地の山地で少しずつ採集される。

4. *Podabrus (Asiopodabrus) takaii* Nakane et Makino タカイクビボソジョウカイ

宮村湯屋, 1999.V.14, 1♂
清見村黒谷, 1999.VI.12, 1♂
高鷲村蛭ヶ野高原, 1986.V.18, 1♂

本種の模式産地は関市神光寺で、その後の記録は河川敷か山地からである。今回は山地から得られたもののようである。

5. *Podabrus (Asiopodabrus) ohshirakawanus* Takahashi et Kiriyama オオシラカワクビボソ ジョウカイ

高鷲村蛭ヶ野高原, 1986.V.18, 2♂
朝日村胡桃島, 1993.VI.26/27, 1♂

外形では後々種や*P. (A.) mikunisanus* Takahashi ミクニクビボソジョウカイなどによく似ているので、♂交尾器によって識別する必要がある。本種は上記の記録のように殆ど飛騨地方で採集されている。

6. *Podabrus (Asiopodabrus) hidaensis* Takahashi et Kiriyama ヒダクビボソジョウカイ

上宝村鏡平, 1988.VIII.6/7, 4♂
白川村白山スーパー林道, 1997.VII.5, 1♂
高根村日和田高原, 1991.VII.16, 1♂
長野県宮田村木曾駒ヶ岳千畳敷,
1979.VIII.13, 1♂

外形はやや小型にした後種のように見えるが、♂交尾器が少し異なっているため識別できる。後種よりも分布範囲が狭く、飛騨北部から

しか採集されていなかった。今回高根村や木曾駒ヶ岳からも採集され、南東へ分布が広がった。

7. *Podabrus (Asiopodabrus) kansaiensis* Nakane et Makino カンサイクビボソジョウカイ 国府町宇津江谷, 1991.VI.10, 1♂

上宝村右俣谷, 1987.VIII.7/8, 2♂4♀

宮村湯屋, 1999.V.14, 1♂

前種と似ているが、♂交尾器が異なり、分布範囲も岐阜県以西や南に延びて割合広い。岐阜県では高山盆地より南で採集されることが多い。

8. *Podabrus (Asiopodabrus) ainu shirakawanus* Takahashi et Kiriyama アイヌクビボソジョウカイ 東海亜種

白川村白山スーパー林道, 1998.V.31, 3♂

河合村天生峠, 1997.VII.3, 4♀

清見村黒谷, 1999.VI.12, 3♀

本種はTakahashi & Kiriyama(2000)によって *P. (A.) ainu* Nakane et Makino アイヌクビボソジョウカイの亜種として記載された。白川村大白川や春日村美東のように、大量に採集できる場所もあるが、今のところ岐阜県からしか記録がない。

9. *Podabrus (Asiopodabrus) yama* Nakane et Makino ヤマクビボソジョウカイ

上宝村鏡平, 1988.VIII.6/7, 3♂

小坂町濁河, 1988.VII.30/31, 2♂1♀

模式産地は北アルプスの高地で、亜高山性の種である。原記載以外では桐山(1998b, 1999)が小坂町濁河や朝日村秋神、白川村白山山頂などの1500m以上の高地から記録しているだけである。

10. *Podabrus (Asiopodabrus) kiiensis hakonensis* Takahashi キイクビボソジョウカイ 東海亜種

朝日村胡桃島, 1992.VI.25/26, 1♂

原亜種は紀伊半島の、本亜種は箱根山から岐阜県までの山地で採集されている。

11. *Podabrus (Asiopodabrus) longilatephyses mitsukanus* Takahashi et Kiriyama カミオカクビボソジョウカイ 美濃亜種

大和町内ヶ谷, 1993.VI.26/27, 1♂

原亜種は神岡町山之村地区と萩原町位山峠、本亜種は春日村から記録されていた。上記の記録で、本亜種が長良川水系の大和町内ヶ谷まで分布していることが分かった。

12. *Podabrus (Asiopodabrus) kiso kiso* Nakane キソクビボソジョウカイ

白川村大白川, 1996.VII.29, 1♂2♀

上宝村中尾, 1995.VII.29, 2♂2♀

上宝村右俣谷, 1987.VIII.7/8, 2♂

高山市大島町, 1999.V.28, 2♀

同上 1999.VI.5, 1♂

同上 1999.VI.6, 1♂1♀

宮村位山, 1999.V.28, 1♀

宮村湯屋, 1999.V.14, 1♂

宮村奥, 1999.V.21, 2♂

朝日村甲谷, 1999.VI.4, 1♂1♀

高根村日和田高原, 1991.VII.16, 1♂

明宝村寒水, 1995.VII.14, 1♂

大和町内ヶ谷, 1994.VI.21, 2♂2♀

同上 1994.VII.6, 1♀

同上 1995.V.16, 1♂

同上 1995.VI.11, 1♂

原亜種は関東地方から中国地方までと分布範囲は広く、別亜種 *imasakai* Takahashi et Okushima は東北地方に分布し、それぞれ♂交尾器によって区別される。

13. *Podabrus (Asiopodabrus) tokuganus* Nakane et Makino トクゴウクビボソジョウカイ

長野県安曇村日向窪トンネル付近,

1999.VIII.9, 1♂

中部地方から東北地方にかけての高地に分布しているが、岐阜県からは桐山(1998b)が小坂町濁河や朝日村秋神・御岳、高根村子ノ原高原などの標高1000m以上の高地から記録している。長野県からは模式産地の徳本峠付近や上高地、島々などが記録されている。

14. *Podabrus (Asiopodabrus) malthinoides malthinoides* Kiesenwetter クロヒメクビボソジョウカイ

高根村日和田高原, 1991.VII.16, 1♂

養老町養老公園, 1979.V.6, 1♂

現在のところ原亜種は関東以西の本州、別亜

種 *hayato* Nakane は九州に分布すると考えられている。数多く存在する小型で黒色の近似種は、すべて♂交尾器によって識別される。

15. *Podabrus (Asiopodabrus) hozumii* Nakane et Makino ホズミクビボソジョウカイ

朝日村胡桃島, 1993. VII. 11/13, 1 ♂

同 上 1993. VII. 26/27, 2 ♂

同 上 1992. VI. 25/26, 3 ♀

御岳山特産の種で、今まで標高1500m以上の地点から記録されてきた。

16. *Podabrus (Asiopodabrus) hyogoensis* Nakane et Makino ヒョウゴクビボソジョウカイ

上宝村鏡平, 1988. VIII. 6/7, 1 ♂

宮村湯屋, 1999. V. 18, 1 ♂

朝日村胡桃島, 1992. VI. 25/26, 1 ♂

藤橋村[旧徳山村]冠山峠, 1986. VI. 1, 1 ♂ 1 ♀

中部地方から中国地方にかけて分布し、岐阜県でも各地の山地で少しずつ記録されている。

17. *Podabrus (Asiopodabrus) shirakomanus* Takahashi et Okushima シラコマクビボソジョウカイ

丹生川村豊平, 1997. VIII. 1, 2 ♂ 7 ♀

後種とともに色彩と♂交尾器が異なるだけで、後々種のナラトウゲクビボソジョウカイに近似している。東北地方から中部地方の高地に分布し、岐阜県では乗鞍岳と御岳の標高1000m以上の地点から採集されている。

18. *Podabrus (Asiopodabrus) falciiformis* Takahashi et Okushima カマガタクビボソジョウカイ

丹生川村豊平, 1997. VIII. 1, 1 ♂

前種と殆ど同じところから採集され、分布範囲もほぼ重なっているが、♂交尾器の構造が少し異なり、はっきり識別できる。

19. *Podabrus (Asiopodabrus) naratougeanus* Takahashi et Kiriyama ナラトウゲクビボソジョウカイ

河合村天生峠, 1997. VII. 3, 2 ♂ 3 ♀

国府町宇津江谷, 1991. VI. 11, 2 ♂ 2 ♀

宮村奥, 1999. V. 21, 1 ♀

朝日村胡桃島, 1992. VI. 25/26, 1 ♂

高根村日和田高原, 1991. VII. 16, 1 ♂ 3 ♀

小坂町濁河, 1988. VII. 30/31, 2 ♀

清見村六厩, 1997. VI. 8, 1 ♂ 2 ♀

藤橋村[旧徳山村]冠山峠, 1986. VI. 1, 1 ♂

P. (A.) syozoi Nakane et Makino ショウゾウクビボソジョウカイと *P. (A.) palustris* Nakane et Makino ヌマクビボソジョウカイに近似する種であるが、♂交尾器によって識別することができる。現在のところ中部地方からのみ記録されている。

20. *Podabrus (Asiopodabrus) shiraisawanus* Takahashi et Kiriyama シライサワクビボソジョウカイ

清見村黒谷, 1999. VI. 12, 1 ♂ 2 ♀

高鷲村蛭ヶ野高原, 1986. V. 18, 3 ♂ 2 ♀

同 上 1986. VI. 29, 1 ♀

後種の近似種として記載され、現在のところ中部地方から中国地方までの分布が記録されている。

21. *Podabrus (Asiopodabrus) pseudolictrius* Takahashi ニセミヤマクビボソジョウカイ

高鷲村蛭ヶ野高原, 1986. V. 18, 1 ♂

美濃市須原, 1977. IV. 24, 1 ♂

前種とは♂交尾器の違いによって識別される。分布は前種より東に片寄り、神奈川、岐阜の2県だけで記録されている。

22. *Podabrus (Asiopodabrus) kadowakii* Nakane et Makino コクロクビボソジョウカイ

宮村奥, 1999. V. 21, 1 ♂

大和町内ヶ谷, 1995. V. 16, 1 ♂

本種は東北地方から中国地方までの本州に分布することが記録されており、岐阜県では各地の山地から採集される。

23. *Podabrus (Asiopodabrus) kusamai* Takahashi クサマクビボソジョウカイ

朝日村胡桃島, 1993. VI. 26/27, 1 ♂

前種に近似しているが、♂交尾器が異なることによって識別され、岐阜県では現在のところ標高1500m以上の御岳西斜面からのみ採集される亜高山性の種である。

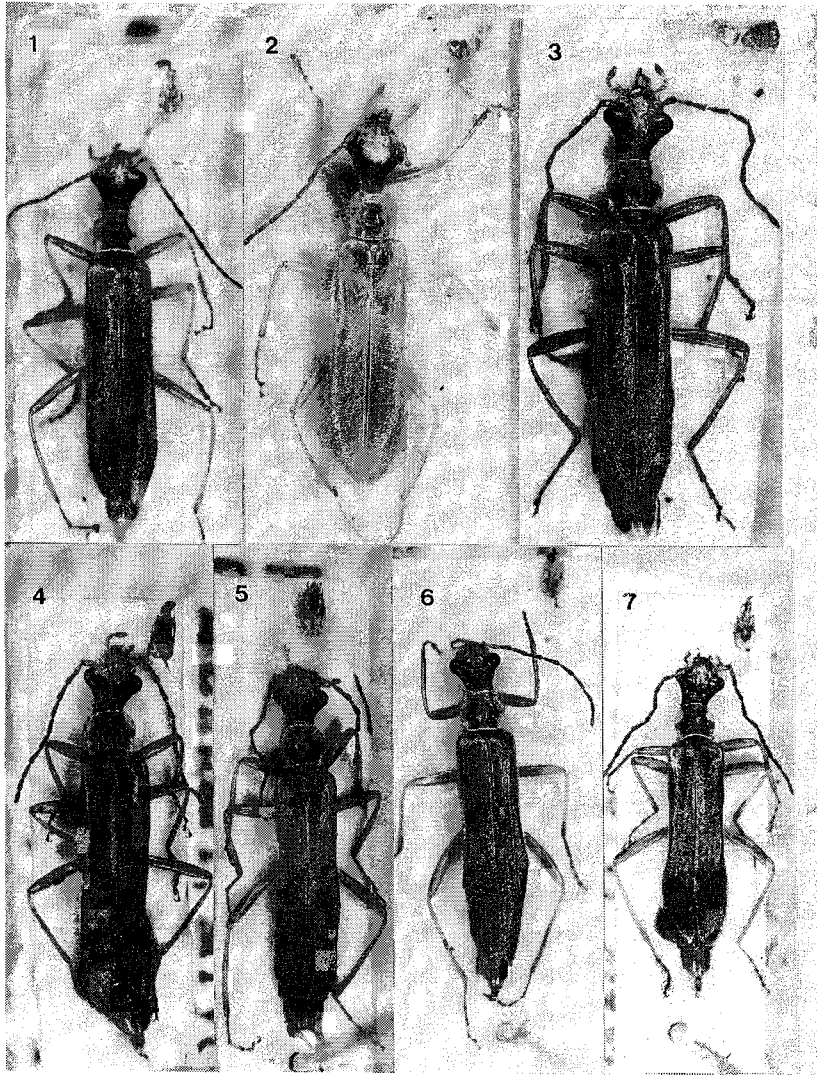
24. *Habronychus providus* (Kiesenwetter) クロヒゲナガジョウカイ

白川村白山スーパー林道, 1997. VII. 5, 1 ♂

日本全体に分布しているが、採集例は少ない。

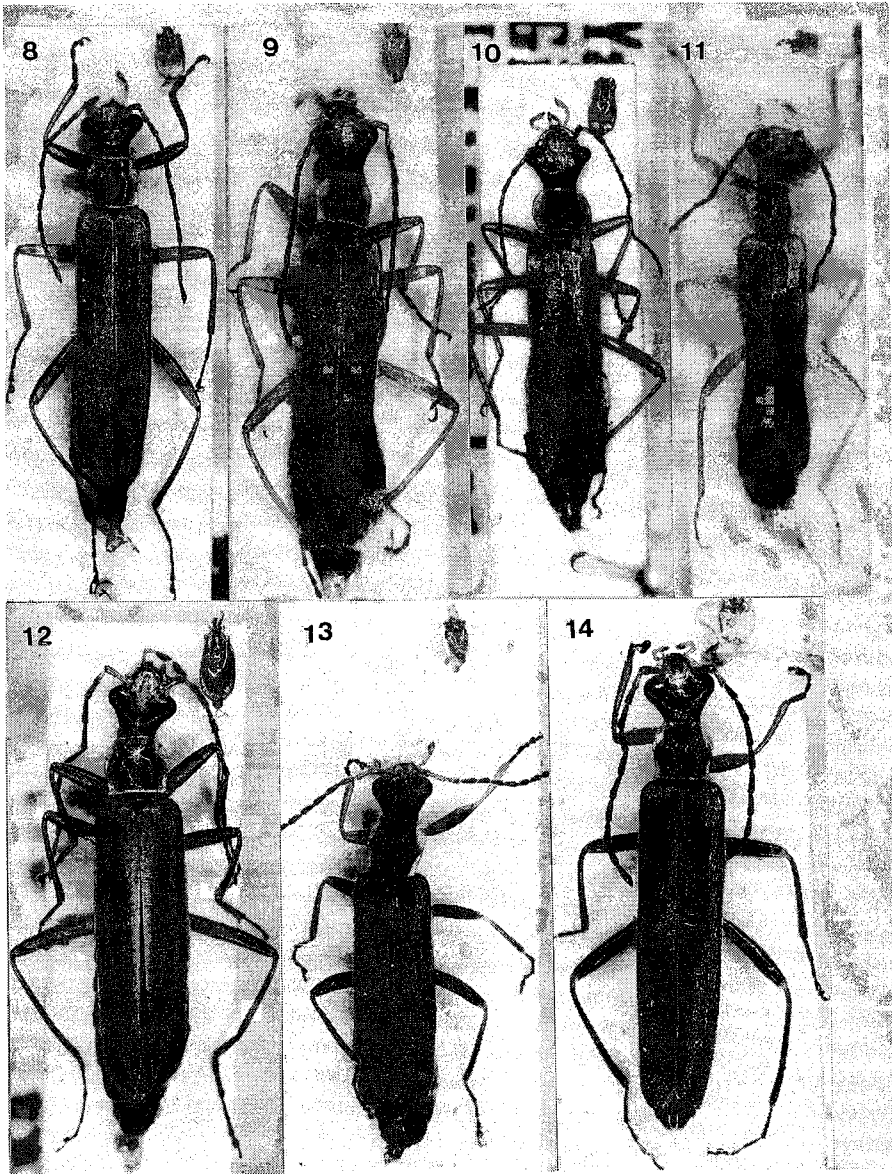
25. *Stenothemus badius* (Kiesenwetter) クリ
イロジョウカイ
高根村日和田高原, 1991.VIII.13, 1ex.
朝日村胡桃島, 1992.VIII.20/21, 2exs.
高鷲村蛭ヶ野, 1988.VIII.19, 1♂
萩原町四美, 1996.VII.14, 1♀
大和町内ヶ谷, 1993.VIII.25/26, 2exs.
同上 1995.VII.27, 1ex.
美山町舟伏山, 1995.VIII.8, 2exs.
ジョウカイボン科としては出現が遅く, ピー
ティングや灯火で多数採集される.
26. *Kandyosilis viatica* (Lewis) コクロヒメ
ジョウカイ
白川村大白川, 1986.VIII.3, 1♂
上宝村中尾, 1995.VII.29, 1♀
大和町内ヶ谷, 1995.VII.24, 1♂
本州と九州から記録されているが, 採集例は
少ない. 岐阜県でも殆どブナ原生林から採集さ
れているだけである.
27. *Themus (Themus) episcopalis purpruonaeus*
Yajima et Nakane キンイロジョウカイ
白鳥町為真, 1995.VI.16, 1♀
白鳥町郡上北高校, 1988.VI.5, 1♀
武儀町中濃高校, 1988.VI.3, 1♀
原亜種は九州産, 本亜種は本州産で, 上翅の
色彩が異なり, ♂交尾器もわずかに異なる. 後
種とともに大型の美麗種で, クリなどの花に来
ることが多い.
28. *Themus (Themus) midas* (Kiesenwetter) ヒ
メキンイロジョウカイ
高山市大島町, 1999.VI.5, 2exs.
29. *Themus (Themus) cyanipennis* Motschulsky
アオジョウカイ
河合村天生峠, 1997.VIII.1, 1ex.
白川村白山スーパー林道, 1997.VI.22, 1♂1♀
白川村大白川, 1986.VIII.3, 1 ex.
同上 1996.VII.29, 2exs.
白川村白山南竜馬場一翠ヶ池, 1997.VIII.13/
15, 1ex.
上宝村中尾, 1999.VII.29, 4♂1♀
上宝村福地, 1987.VII.30, 1ex.
上宝村鏡平, 1988.VIII.6/7, 1ex.
- 上宝村右俣谷, 1987.VIII.7/8, 1ex.
上宝村平湯峠, 1976.VII.24, 1ex.
高山市松倉山, 1988.VII.24, 1ex.
朝日村胡桃島, 1988.VII.30/31, 1ex.
同上 1992.VIII.20/21, 2exs.
同上 1993.VI.26/27, 1ex.
朝日村甲谷, 1999.VI.4, 1♀
白鳥町石徹白, 1995.VII.31, 1♂
大和町内ヶ谷, 1995.VI.21, 1ex.
明宝村山中, 1989.VIII.10, 3exs.
藤橋村[旧徳山村]冠山峠, 1988.VI.26, 1ex.
長野県大町市扇沢, 1977.VIII.14, 1ex.
福井県大野市池ヶ原, 1989.VI.4, 1ex.
夏の普通種で, 殆どの山地で得られる. その
他高井氏採集による高井(1989)の福井県敦賀市
池ノ河内の記録がある.
30. *Yukikoa wittmeri* (Nakane) キイロシリブ
トジョウカイ
白川村白山, 1969.VII.13, 1♀(野平照雄採集)
本種の模式産地は大府能勢町初谷と箕面
で, 岐阜県では桐山(1995)が下呂町御厩野から
記録しているが, 中部地方から中国地方の各地
で少しずつ採集されているだけの稀種である.
31. *Athemus (Athemus) suturellus* (Motschulsky)
ジョウカイボン
白川村大白川, 1996.VII.13, 1♀
上宝村わさび平, 1990.VI.11, 1♂
宮村湯屋, 1999.V.14, 1♀
高根村日和田高原, 1991.VII.16, 1♀
朝日村胡桃島, 1992.IX.6/8, 1♀
朝日村甲谷, 1999.VI.14, 1♀
小坂村濁河, 1988.VII.30/31, 1♀
大和町内ヶ谷, 1995.VI.11, 1♀
岐阜市山県北野ファミリーパーク, 1987.V.23, 1♂
福井県大野市池ヶ原, 1989.VI.4, 1♀
この他高井氏採集による木野田(1988)の八幡
町安久田と長谷川・他(1989)の藤橋村[旧徳山
村]冠山峠, 高井(1997)の国府町宇津江谷からの
記録がある.
32. *Athemus (Athemus) attristatus* (Kiesenwetter)
クロジョウカイ
白川村白山スーパー林道, 1998.V.31, 1♂1♀

- 白川村大白川, 1986.VIII.3, 1♀
 上宝村鏡平, 1988.VIII.6/7, 1♀
 上宝村中尾, 1995.VII.29, 2♀
 朝日村胡桃島, 1992.VI.25/26, 1♂
 朝日村甲谷, 1998.V.31, 1♀
 高根村日和田高原, 1991.VII.16, 2♂2♀
 その他高井氏採集による高井(1989)の福井県大野市池ヶ原の記録がある。
33. *Athemus (Athemus) aegrotus* (Kiesenwetter) クロホソジョウカイ
 白川村大白川, 1996.VII.13, 1ex.
 高山市大島町, 1999.VI.6, 3exs.
 大和町内ヶ谷, 1995.VI.11, 3exs.
 この他高井氏採集による高井(1997)の国府町宇津江谷からの記録がある。
34. *Athemus (Andrathemus) vitellinus* (Kiesenwetter) セボシジョウカイ
 上宝村中尾, 1995.VII.29, 2♀
 大和町内ヶ谷, 1995.VI.17, 1♀
 同 上 1995.VI.11, 1♀
 この他高井氏採集による高井(1997)の国府町宇津江谷からの記録がある。
35. *Athemus (Andrathemus) nakanei* (Wittmer) ミヤマクピアカジョウカイ
 白川村白山スーパー林道, 1998.V.17, 2♂1♀
 同 上 1998.V.31, 1♂1♀
 上宝村鏡平, 1988.VIII.6/7, 1♂1♀
 上宝村右俣谷, 1998.VI.24, 1♂2♀
 高根村日和田高原, 1991.VII.16, 2♂1♀
 朝日村胡桃島, 1991.VI.25/26, 1♂2♀
 同 上 1993.VI.26/27, 2♂2♀
 小坂町濁河, 1992.VI.25/26, 1♂1♀
 藤橋村冠山峠, 1986.VI.1, 1♂1♀
 福井県敦賀市池ノ河内, 1995.VI.4, 1♀
36. *Athemus (Athemellus) adusticollis* (Kiesenwetter) ムネアカクロジョウカイ
 白川村大白川, 1996.VII.29, 1♂1♀
 上宝村中尾, 1995.VII.30, 2exs.
 宮村 Matsuhasshi, 1999.VII.20, 1ex.
 宮村湯屋, 1999.VII.20, 2exs.
 白鳥町石徹白, 1988.VII.21, 2♂1♀
 明宝村寒水, 1996.VII.14, 2ex.
- 大和町内ヶ谷, 1993.VIII.25/26, 2exs.
 同 上 1995.VII.24, 2exs
 同 上 1995.VII.27, 1ex.
 同 上 1995.VIII.8, 1ex.
 その他高井氏採集による長谷川・他(1989)の藤橋村塚からの記録がある。
37. *Athemus (Athemellus) insulsus* (Harold) ウスチャジョウカイ
 白川村白山スーパー林道, 1998.V.17, 3exs.
 同 上 1999.V.9, 3exs.
 高鷲村蛭ヶ野, 1986.V.18, 1♂
 大和町内ヶ谷, 1995.V.5, 1ex.
 同 上 1994.V.5/8, 2exs.
 藤橋村冠山峠, 1986.VI.1, 1♂
 同 上 1986.V.11, 1♂
 同 上 1988.VI.26, 1♀
 この他高井氏採集による高井(1997)の国府町宇津江谷からの記録がある。
38. *Athemus (Mikadocantharis) japonicus* (Kiesenwetter) ヒメジョウカイ
 上宝村右俣谷, 1998.VI.24, 1♀
 高山市大島町, 1999.V.28, 1♀
 朝日村甲谷, 1999.VI.4, 1♀
 朝日村胡桃島, 1991.VI.28, 1♀
 高根村日和田高原, 1991.VII.16, 1♀
 高鷲村蛭ヶ野高原, 1986.V.18, 2♀
 大和町内ヶ谷, 1995.VI.11, 1♀
 福井県敦賀市池ノ河内, 1995.VI.4, 1♀
39. *Prothemus reinii* (Kiesenwetter) ヒガシマルムネジョウカイ
 大和町内ヶ谷, 1994.VI.6, 1ex.
 同 上 1994.VI.21, 1ex.
 同 上 1995.VI.11, 2exs.
 萩原町四美, 1996.VI.8, 2exs.
 藤橋村冠山峠, 1988.VI.16, 9exs.
 この他高井氏採集による高井(1997)の国府町宇津江谷からの記録がある。
40. *Malthinellus bicolor* Kiesenwetter フタイロチビジョウカイ
 上宝村中尾, 1995.VII.29, 1♂
 大和町内ヶ谷, 1995.VII.27, 1♂
 小型種であることから採集が困難で、岐阜県



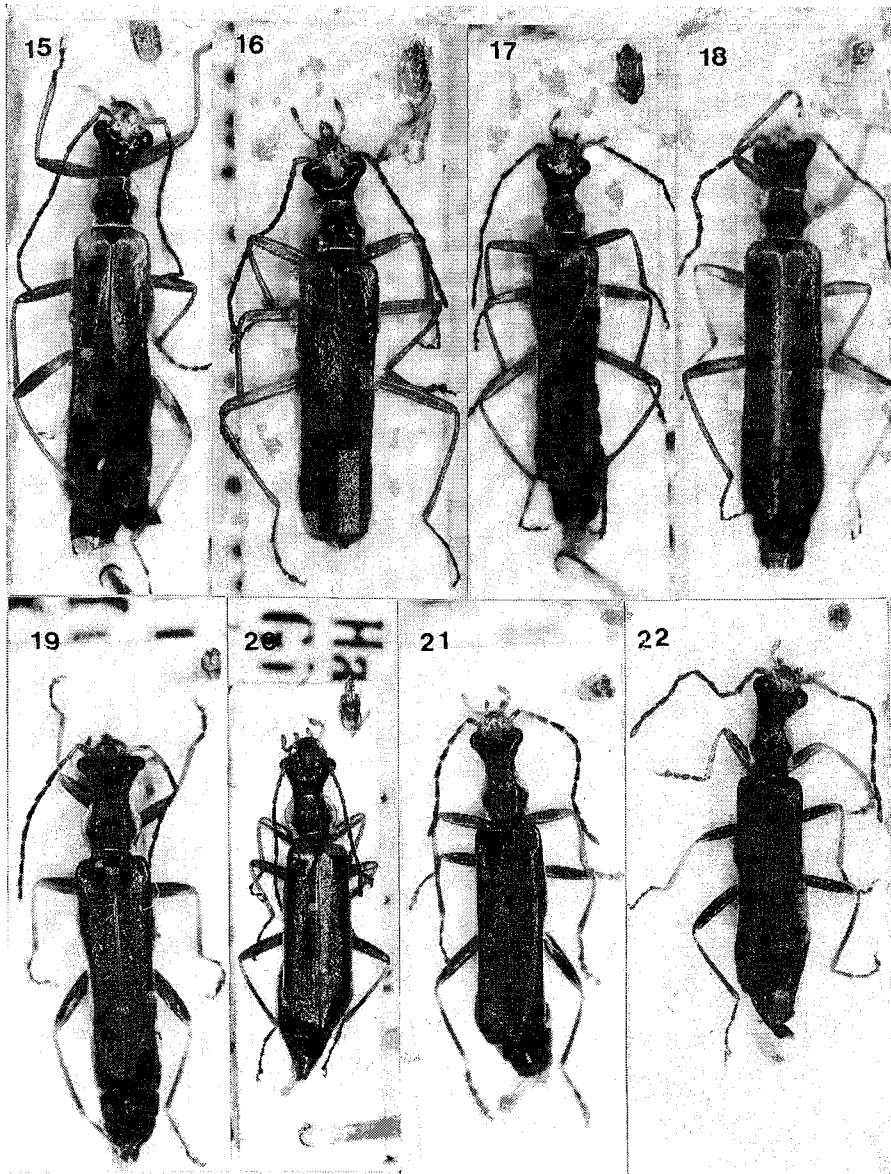
Figs.1-7.

1. *Podabrus (Asiopodabrus) kamitakaranus* Takahashi et Kiriyama カミタカラクビボソジョウカイ
2. *Podabrus (Asiopodabrus) kamikochianus kamikochianus* Nakane et Makino カミコウチクビボソジョウカイ
3. *Podabrus (Asiopodabrus) takaii* Nakane et Makino タカイクビボソジョウカイ
4. *Podabrus (Asiopodabrus) ohshirakawanus* Takahashi et Kiriyama オオシラカワクビボソジョウカイ
5. *Podabrus (Asiopodabrus) hidaensis* Takahashi et Kiriyama ヒダクビボソジョウカイ
6. *Podabrus (Asiopodabrus) ainu shirakawanus* Takahashi et Kiriyama アイヌクビボソジョウカイ 東海亜種
7. *Podabrus (Asiopodabrus) kansaiensis* Nakane et Makino カンサイクビボソジョウカイ



Figs. 8-14.

8. *Podabrus (Asiopodabrus) yama* Nakane et Makino ヤマクビボソジョウカイ
 9. *Podabrus (Asiopodabrus) kiiensis hakonensis* Takahashi キイクビボソジョウカイ 東海亜種
 10. *Podabrus (Asiopodabrus) kiso kiso* Nakane キソクビボソジョウカイ
 11. *Podabrus (Asiopodabrus) longilatephyses mitsukanus* Takahashi et Kiriyama カミオカク
 ビボソジョウ カイ 美濃亜種
 12. *Podabrus (Asiopodabrus) tokuguanus* Nakane et Makino トクゴウクビボソジョウカイ
 13. *Podabrus (Asiopodabrus) malthinoides malthinoides* Kiesenwetter クロヒメクビボソジョ
 ウカイ
 14. *Podabrus (Asiopodabrus) hozumii* Nakane et Makino ホズミクビボソジョウカイ



Figs. 15-22.

15. *Podabrus (Asiopodabrus) hyogoensis* Nakane et Makino ヒョウゴクビボソジョウカイ
 16. *Podabrus (Asiopodabrus) shirakomanus* Takahashi et Okushima シラコマクビボソジョウカイ
 17. *Podabrus (Asiopodabrus) falciiformis* Takahashi et Okushima カマガタクビボソジョウカイ
 18. *Podabrus (Asiopodabrus) naratougeanus* Takahashi et Kiriyama ナラトウゲクビボソジョウカイ
 19. *Podabrus (Asiopodabrus) shiraisawanus* Takahashi et Kiriyama シライサワクビボソジョウカイ
 20. *Podabrus (Asiopodabrus) pseudolictrius* Takahashi ニセミヤマクビボソジョウカイ
 21. *Podabrus (Asiopodabrus) kadowakii* Nakane et Makino コクロクビボソジョウカイ
 22. *Podabrus (Asiopodabrus) kusamai* Takahashi クサマクビボソジョウカイ

からは桐山(1995)の関市と、高井氏所蔵として高井(1997)の国府町宇津江からの記録だけであった。

41. *Malthinus humeralis* Kiesenwetter キアシツマキジョウカイ

国府町宇津江谷, 1991. VI. 30, 1 ♂

42. *Malthinus japonicus* Ohbayashi クロツマキジョウカイ

上宝村中尾, 1995. VII. 29, 1 ♀

43. *Malthinus kobensis* (Lewis) コウベツマキジョウカイ

上宝村右俣谷, 1997. VII. 25, 1 ♂

本種は関東地方から九州までの数力所からしか採集されていない稀種で、岐阜県では桐山(1995)による朝日村秋神と佐藤(1986)による荘川村アマゴ谷、河合村井谷の記録があるに過ぎない。

44. *Malthodes kurosawai* Wittmer キタチビジョウカイ

福井県大野市池ヶ原, 1989. VI. 4, 1 ♂

本種の模式産地は福島県の小田山で、現在までの南限は岐阜県の春日村美東である。

45. *Malthodes longipygus* Wittmer ナガチビジョウカイ

福井県大野市池ヶ原, 1989. VI. 4, 1 ♂

*Malthodes*属の種はどれも黒色、小型で体形がよく似ており、区別し難い。本種は北海道から紀伊半島まで記録されていて、前種よりも採集される数は多い。

46. *Trypherus nigrinus* Brancucci クロコバネジョウカイ

清見村六厩, 1997. VI. 8, 1 ♀

大和町内ヶ谷, 1995. VI. 11, 1 ♂

この他高井氏採集による高井(1997)の国府町宇津江谷からの記録(*Trypherus* sp. として)がある。

47. *Trypherus atratulus* Brancucci ブランクッチコバネジョウカイ

上宝村鏡平, 1988. VIII. 6/7, 7 ♂ 2 ♀

コバネジョウカイ類は素早く飛び回って採集し難いばかりでなく、形もよく似ていて区別し難いグループである。前種は各地でよく採集さ

れているが、本種はあまり多くない。

参考文献

1. 木野田毅, 1988. 県外のジョウカイボン科; SATSUMA, . 37(100): 296-297.
2. 桐山功, 1995. 岐阜県産ジョウカイボン科甲虫の記録(1); 啓蟄, . 13(35): 1-10.
3. 桐山功, 1998a. 神岡町山之村で採集された甲虫類; 啓蟄, . 16(38): 1-7.
4. 桐山功, 1998b. 岐阜県産ジョウカイボン科甲虫の記録(2); 啓蟄, . 16(38): 8-20.
5. 桐山功, 1999. 野平照雄氏所蔵の岐阜県産アカハネムシ科と軟鞘類; 啓蟄, . 17(39): 4-8.
6. 桐山功, 2000a. 豊島健太郎氏採集による岐阜県産軟鞘類; 啓蟄, . 17(39): 11-12.
7. 桐山功, 2000b. 岐阜県産ジョウカイボン科甲虫の記録(3); 啓蟄, . 17(40): 13-17.
8. 佐藤正孝, 1986. 日本産ホタル上科の分類学的覚え書, I; 甲虫ニュース, No. 72, 1-3.
9. Takahashi & Kiriyama, 2000. Eighteen new species and two subspecies of the Genus *Podabrus* (Canth., Coleopt.) Mainly from Gifu Pref. Central Honshu, Japan. Japanese Jour. Sys. Ent., 6(1): 122- 146.
10. 高井泰, 1989. 大野市池ヶ原で採集した甲虫類; 福井虫報, (5): 35-39.
11. 高井泰, 1997. 国府町宇津江四十八滝で採集した甲虫; 啓蟄, 14(36): 4.
12. 長谷川道明・野平照雄・金森伸一・高井泰, 1989. 旧徳山村地域の甲虫類; 旧徳山地域動物調査報告書, : 55-107.

岐 阜 県 の 蛾 二 題

船 越 進 太 郎

Shintaro FUNAKOSHI

シデコブシより得たミノガ

Magnolia stellata Maxim. シデコブシは愛知、岐阜、三重の限られた地域に分布する植物である。岐阜県立各務原高等学校生物部はこの植物につく幼虫を採集し、飼育羽化させて4科18種の蛾がシデコブシを食樹とすることを報告した(船越ほか1993;各務原高校生物部誌シデコブシ Vol.2,1994)。当時、葉の裏についた1頭のミノガ幼虫を採集し、飼育羽化させていたが、種名が分からないため未発表のままであった。今回、清野昭夫氏にこの資料を同定してもらった。今回、清野昭夫氏にこの資料を同定してもらった。ここに写真と共にシデコブシにつく蛾として追加したい。

Psyche sp.

1993.V.11;各務原市須衛にて幼虫を採集(Fig.1)

1993.V.31;♂羽化(Fig.2)

清野氏によると、このグループは分類が進んでおらず、何種かが知られているとのことであった。この報告をするにあたり御教示いただいた越後昆虫同好会、清野昭夫氏にお礼を申し上げます。

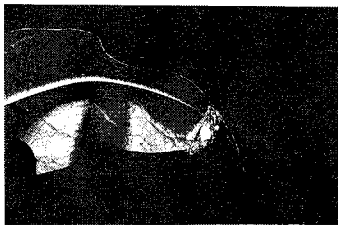


Fig.1 *Psyche* sp. 幼虫 1993.5.11 岐阜県各務原市須衛 シデコブシ葉上



Fig.2 *Psyche* sp. 1♂ 1993.5.31 羽化

岐阜県におけるニホンセセリモドキの記録

Hyblaea fortissima Butlerニホンセセリモドキは早春の昼飛性の蛾として知られているが、分布は局地的であり岐阜県における記録は少ないものであった。

2001年3月20日、岐阜県立大垣北高校生物部生徒ほか11名が揖斐郡谷汲村妙法ヶ岳(標高667m)で野外研修を行っていたが、その中腹において3年生部員が、斜面の枯れ葉上を飛行中の個体を発見した。著者はこれまで複数の方より標本や情報を譲り受けていたが、ここに併せて報告したい。

吉城郡宮川村小谷, 8.IV.1973,1♂1♀

(遠藤弘志採集)。

本巣郡根尾村水鳥谷, 20.IV.1977,1♂1♀

(飯田圀昌採集)。

揖斐郡春日村国見峠, 29.IV.1980,1♂1♀

(飯田圀昌採集)。

大野郡白川村馬狩, 28.VII.1983,1♀

(西田眞也採集)。

揖斐郡谷汲村妙法ヶ岳, 20.III.2001,1♂

(若園美沙子採集 Fig.3)

さらに西田眞也氏によればギフチョウの調査の際に、ニホンセセリモドキを採集あるいは目撃することがあったとのことであり、氏の記録からその地点を御教示いただいた。

揖斐郡;坂内村川上, 久瀬村日坂, 春日村中山, 春日村古屋, 谷汲村岐礼

郡上郡;白鳥町曾部知谷, 大和町大間見, 美並村星宮神社, 美並村釜ヶ滝, 明宝村大谷, 明宝村小川峠

恵那郡;東白川村神土, 加子母村万賀

益田郡;下呂町火打, 下呂町保井戸, 小坂町湯屋, 馬瀬村川上

大野郡;宮川村森安, 丹生川村旗鉾, 白川村平瀬

吉城郡;河合村大谷, 河合村天生, 河合村稲越,
古川町黒内, 神岡町茂住, 上宝村双六,
高山市石浦町

上記データから注意を払って探索をすれば飛騨の山間部から美濃地方の丘陵地帯にかけて広く分布するものと考えられた。

この中で1983.7.28の記録は特筆すべきものである。ニホンセセリモドキは7月の羽化後、ほとんど活動することなく夏、秋を過ごし、翌春3~4月ごろに活動する年1化の長い休眠期を有する蛾である(杉 1982)。この個体は羽化したばかりのものとして推定された。この報告をするにあたり、大量の貴重な標本と情報を教示いただいた岐阜県立斐太高等学校長、西田眞也氏を始め、資料の供与や採集活動に協力していただいた岐阜県昆虫分布研究会、遠藤弘志、飯田昌昌および大垣北高等学校生物部、若園美

沙子の諸氏に対し心よりお礼を申し上げる。

引用文献

- 船越進太郎, 今村正人, 大堀正貴, 水谷健一, 1993.
シデコブシにつく蛾. 誘蛾燈 133:61-66.
藤園麻里ほか, 1994. 各務原高等学校生物部誌
「シデコブシ」Vol. 2. 35pp.
杉繁郎ほか, 1982. 日本産蛾類大図鑑1, 968pp.
2, 556pp. 392pls. 講談社, 東京.

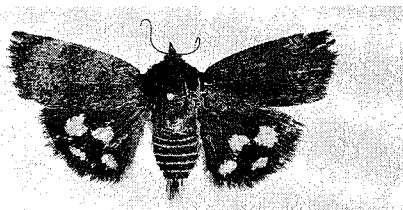


Fig. 3 ニホンセセリモドキ *Hyblaea fortissima* Butler 1♂ 2001.3.20 揖斐郡谷汲村妙法ヶ岳

岐阜県でウスイロキシタバの多産地を発見

宮野 昭彦

Collected record of *Catocala intacta* (Lepidoptera) in Gifu Prefecture
Akihiko MIYANO

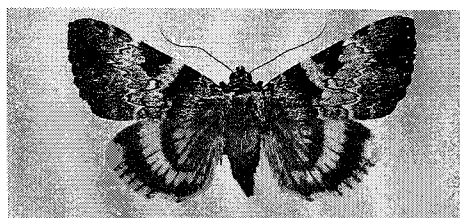
岐阜県の *Catocala intacta* Leech ウスイロキシタバは、これまで遠藤弘志ほか(1982)による岐阜市金華山での1♂が唯一の記録であったが、筆者は次のように美濃加茂市で本種成虫を採集し、多産することを確認したので報告する。

岐阜県美濃加茂市蜂屋(標高約180m)

20.VI.2000, 3♂3♀

採集はゴルフ場脇でライトトラップを設置し、午後7時55分から同10時10分まで行った。周囲の環境は丘陵地の、アベマキを優先種としたいわゆる雑木林である。*Catocala* 属としては他にコガタキシタバ2頭が飛来したが、個体数は圧倒的にウスイロキシタバが多く、他に30頭以上は飛来していた。そして、そのほとんどが新鮮な個体であった。本種は井上寛ほか(1982)では「常緑ガシ林に固有の *Catocala*

で、本州中部以西ではこのような自然環境の残されているところでは普通に産する」とされたが、岐阜県では今のところ本種の棲息が確認できないカシ林は多く、上記の内容は該当しない。なお、標本は筆者が保管している。



Catocala intacta Leech ウスイロキシタバ

参考文献

1. 遠藤弘志ほか(1982) 岐阜県産昆虫目録ガ類, 岐阜県の昆虫:381(岐阜県).
2. 井上寛ほか(1982) 日本産蛾類大図鑑, 第1巻解説編:844, (講談社, 東京).

岐阜県のゾウムシ-オオタコゾウムシの採集記録 - 鈴木 功

Collected record of *Hypera punctata* (Coleoptera) in Gifu Prefecture
Koh SUZUKI

岐阜県で記録されたタコゾウムシ亜科の *Hypera* 属に属するゾウムシは、現在のところ、ハコベタコゾウムシ、アルファルファタコゾウムシ、ツメクサタコゾウムシの3種であるが、今回4種目のタコゾウムシが採集できたので記録する。なお、採集者はすべて筆者であり、標本はすべて筆者が保管している。

Hypera punctata (Fabricius) オオタコゾウムシ
山県郡高富町, 20. V. 2001, 1ex.

岐阜市出屋敷, 27. V. 2001, 1ex.

武儀郡武芸川町谷口, 27. V. 2001, 1ex.

いずれも農耕地の畔にあるシロツメクサ群落をスイーピングして得ることができた。その他、上記全ての場所で、アルファルファタコゾウムシも多数採集している。

目 次

鈴木 俊 文：丹生川村五味原（丹生川ダム）の蝶類	1
桐 山 功：岐阜県で採集されたカミキリムシ科甲虫(3)	13
桐 山 功：高井泰氏所蔵の岐阜県産ジョウカイボン科	25
船 越 進太郎：岐阜県の蛾二題	34
宮 野 昭 彦：岐阜県でウスイロキシタバの多産地を発見	35
鈴木 功：岐阜県のゾウムシ-オオタコゾウムシの採集記録 -	36

前号でVol.18はもう1号と予告しましたが、諸般の事情で本号(Vol.19 No.42)に吸収させていただきました。おわび申し上げます。引き続き岐阜県の昆虫類に関する皆様からの御投稿を

お待ちしております。また、会費が未納の方は至急お振込み下さいますようお願いいたします。(編集子)

啓 蟄 (KEICHITSU) Vol.19 No.42

発行日 2001年11月1日

編集者 田中正弘 野平照雄 尾藤成人
高井 泰 高田 清 藤原麒一郎

発行者 岐阜県昆虫分布研究会(GKK)
〒501-1112 岐阜市柳戸1番1
岐阜大学教育学部山内研究室内
TEL (058)293-2256

年会費 3,000円

郵便振替 00850-6-8149

印刷所 (株) 大一プリント

〒500-8882 岐阜市西野町7丁目24

<本会への連絡>

投 稿 〒501-2566 岐阜市福富天神前223-5
田中正弘 TEL (058)229-3038

入会及び会費納入

〒501-1112 岐阜市柳戸1番1

岐阜大学教育学部山内研究室

住所変更, バックナンバー

〒500-8086 岐阜市木造町27

藤原麒一郎 TEL (058)263-8292

Eメール YIV01415@nifty.ne.jp