

啓蟄

KEICHITSU

ISSN 0913. 9613

Vol. 19 No. 43

2002年3月

岐阜県昆虫分布研究会 (GKK)

岐阜県産オオキノコムシ科甲虫の記録

豊島 健太郎

Records of Erotylidae (Coleoptera) in Gifu Prefecture
Kentarou TOYOSHIMA

オオキノコムシ科は比較的人気のある甲虫である。斑紋も美しい種が多く、一部の種類を除いては同定も難しくない。

筆者も好きなグループでもに岐阜県で調査を続けてきた。ある程度の資料が得られたので報告する。報告にあたり文献等でお世話になった桐山功氏、高井泰氏、貴重な標本を恵んでくださった野平照雄氏に厚くお礼申し上げる。

なお採集者は特に記しているもの以外は筆者である。

【記録】

1. *Aulacochilus japonicus* Crotch カタモンオオキノコ

白川村大白川口, 18. VIII. 1996, 1 ex.

上宝村新穂高, 2. VIII. 1997, 1 ex.

中津川市黒井沢, 5. IX. 1999, 1 ex.

2. *Renania atrocyanea* Lewis クロヒラタオオキノコ

上宝村新穂高, 4. VII. 1998, 4 exs.

上石津町時山, 22. III. 1998, 1 ex. (越冬中の個体, ケヤキ樹皮下より採集)

中津川市黒井沢, 9. VI. 1999, 1 ex.

加子母村付知峡, 10. VI. 2000, 1 ex.

3. *Pseudamblyopus similis* (Lewis) クロバチビオオキノコ

上石津町時山, 23. V. 1998, 1 ex.

白川村大白川, 16. VI. 2000, 8 exs.

4. *Rhodotritoma sufflava* (Lewis) キイロチビオオキノコ

上宝村新穂高, 18. VI. 2000, 3 exs.

白川村大白川, 9. VII. 2000, 1 ex.

ヒラタケより得られるが多くない。

5. *Eutriplax tuberculifrons* (Lewis) ヨツボシオオキノコ

白川村大白川, 17. VIII. 1996, 1 ex.

上宝村新穂高, 18. VI. 2000, 1 ex.

ヒラタケに多数集まる。

6. *Neotriplax atrata* Lewis クロハバビロオオキノコ

上宝村新穂高, 30. VIII. 1998, 1 ex.

中津川市黒井沢, 5. IX. 1999, 1 ex.

加子母村付知峡, 19. IX. 2000, 1 ex.

7. *Neotriplax delkeskampii* Nakane コクロハバビロオオキノコ

白川村大白川, 22. VI. 1996, 2 exs.

上宝村新穂高, 20. IX. 1998, 2 exs.

加子母村付知峡, 9. X. 1999, 7 exs.

前種に酷似するので注意が必要である。前胸背板の側縁の形状が前種より強く弧状であること、前胸背板と上翅の点刻が前種よりはやや密であること、小あごひげ末端節の形状が前種ではほぼ左右対称で横長であるのに対し、本種ではやや左右非対称で前種より横長でないこと、などいずれも微差ではあるが識別できる。ただし前種同様本種も雌雄の外見上の性差があり、

前胸背板の側縁がより強く弧状という本種の特徴は、♂の比較においてよくあてはまるが♀では極めて差は小さい。この性差が両種の区別をより難しくしていると思う。

本種は岐阜県では山地の自然林のよく保存された地域では少なくない。

8. *Neotriplax lewisii* (Crotch) アカハバビロオオキノコ

岐阜市金華山, 28. V. 2000, 5 exs.

本種も前種、前々種同様外見上の性差があり、♂は♀に比べて前腿節はより長くふ節はより大きい。

9. *Triplax canalicollis* Lewis キアシチビオオキノコ

上宝村新穂高, 4. VII. 1998, 2 exs.

白川村大白川, 9. VII. 2000, 2 exs.

10. *Triplax japonica* Crotch ホソチビオオキノコ

上石津町時山, 25. X. 1997, 1 ex.

上宝村新穂高, 4. VII. 1998, 1 ex.

中津川市黒井沢, 6. VI. 1999, 2 exs.

可児市久々利, 1. X. 2000, 1 ex.

低地から山地まで広く見られる。

11. *Triplax amoena* Solsky アオバチビオオキノコ

白川村大白川, 6. VI. 1998, 2 exs.

上宝村新穂高, 20. IX. 1998, 1 ex.

12. *Triplax discicollis* Lewis セモンチビオオキノコ

白川村大白川, 11. VIII. 2000, 4 exs.

上宝村新穂高, 15. IX. 2000, 1 ex.

13. *Triplax sibirica* Solsky シベリアチビオオキノコ

白川村大白川, 9. VII. 2000, 4 exs.

可児市久々利, 1. X. 2000, 1 ex.

低地から山地まで広く見られる。ヒラタケに来る。

14. *Triplax aionia* Lewis アイヌチビオオキノコ (Fig. 1)

白川村大白川, 9. VII. 2000, 4 exs.

白川村では何度か採集しているが、他では採集していない。白川村では前種と全く同じヒラタケで同時に得られた。

前種とは、前胸背板および上翅の点刻がより強いことと、体型の違いで識別は容易である。

15. *Triplax devia* Lewis フタホシチビオオキノコ

美濃加茂市蜂屋, 3. VII. 1993, 5 exs.

16. *Aporotritoma laetabilis* (Lewis) セグロチビオオキノコ (Fig. 2)

加子母村付知峡, 19. IX. 1999, 4 exs.

岐阜市金華山, 2. X. 1999, 4 exs.

アオゾメタケで得られる。

17. *Aporotritoma arakii* (Nakane) コヒゲチビオオキノコ (Fig. 3)

上宝村新穂高, 10. IX. 2000, 1 ex.

県下では少ない。アオゾメタケで一頭のみ採集した。

18. *Aporotritoma ruficornis* (Lewis) アカヒゲチビオオキノコ (Fig. 4)

高根村千間樽, 29. V. 1999, 10 exs.

稀な種といわれる。アカゾメタケと思われるキノコで得た。

19. *Aporotritoma atripes* (Araki) アシグロチビオオキノコ

加子母村付知峡, 19. IX. 1999, 7 exs.

上宝村新穂高, 10. IX. 2000, 2 exs.

アオゾメタケで得られる。

20. *Aporotritoma consobrina* (Lewis) アカモンチビオオキノコ (Fig. 5)

上宝村新穂高, 12. VII. 1998, 3 exs.

加子母村付知峡, 5. IX. 1999, 1 ex.

金山町菅田, 12. IX. 1999, 3 exs.

21. *Tritoma niponensis* (Lewis) クロチビオオキノコ

白川村大白川, 22. VI. 1996, 2 exs.

各地に見られる。

22. *Tritoma pallidiventrtris* (Lewis) ハラアカチビオオキノコ

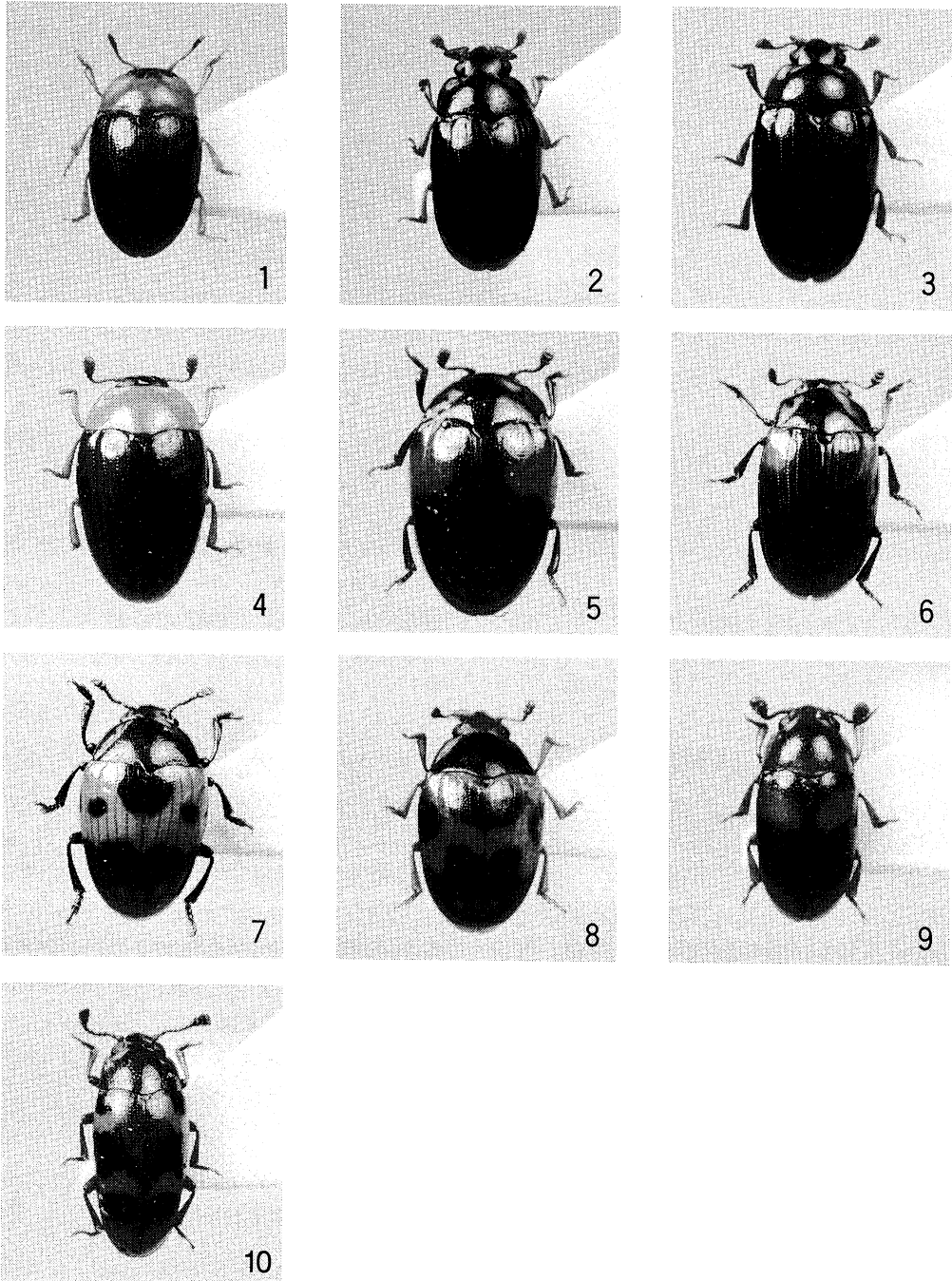
白川村大白川, 1. VIII. 1998, 3 exs.

23. *Tritoma biplagiata* (Lewis) フタモンハバビロオオキノコ (Fig. 6)

美山町舟伏山, 2. V. 1999, 1 ex. (野平氏採集)

坂内村川上, 10. VI. 1999, 1 ex. (野平氏採集)

少ない種と思われる。



Figs 1-10. 1. *Triplax ainonia* Lewis アイヌチビオオキノコ 2. *Aporotritoma laetabilis* (Lewis) セグロチビオオキノコ 3. *A. arakii* (Nakane) コヒゲチビオオキノコ 4. *A. ruficornis* (Lewis) アカヒゲチビオオキノコ 5. *A. consobrina* (Lewis) アカモンチビオオキノコ 6. *Tritoma biplagiata* (Lewis) フタモンハバビロオオキノコ 7. *T. nigropunctata* (Lewis) ツマグロチビオオキノコ 8. *Tritoma*. sp. 9. *Dacne picta* Crotch セモンホソオオキノコ 10. *Microsternus tricolor* Lewis ミイロムネビロオオキノコ

24. *Tritoma osawai* Nakane オオサワチビオオキノコ
白川村大白川, 1. VIII. 1998, 3 exs.
黄色味を帯びた多孔菌に来る。
25. *Tritoma tripartitaria* (Lewis) カタバニチビオオキノコ
上石津町時山, 23. V. 1998, 1 ex.
26. *Tritoma discalis* (Lewis) ヒシモンチビオオキノコ
上宝村新穂高, 2. VI. 2001, 3 exs.
27. *Tritoma pallidicincta* (Lewis) キベリハバビロオオキノコ
中津川市駒場, 5. V. 1996, 5 exs.
各務原市北山, 3. IV. 1999, 15 exs.
春期, 低山地のチャミダレタケに多い。
28. *Tritoma sobrina* (Lewis) ベニモンチビオオキノコ
高鷲村切立, 4. V. 1995, 6 exs.
白川村大白川, 16. VI. 2000, 1 ex.
29. *Tritoma maculifrons* (Lewis) ミツボシチビオオキノコ
上石津町時山, 25. X. 1997, 3 exs.
白川村大白川, 6. VI. 1998, 1 ex.
中津川市黒井沢, 5. IX. 1999, 1 ex.
岐阜市金華山, 28. V. 2000, 30 exs.
本種は上翅の黒紋が3個に分離するタイプと1個に融合するタイプが知られる。県下では, 自分の採集品を見る限り中津川市産, 白川村産は前者, 上石津町産は後者であり, 岐阜市産はほとんどが前者だが, 少数融合するタイプ及び中間型が混じる。
30. *Tritoma nigropunctata* (Lewis) ツマグロチビオオキノコ (Fig. 7)
上宝村新穂高, 16. VI. 2000, 4 exs.
宮村湯屋, 28. VII. 2001, 2 exs.
31. *Tritoma towadaensis* Chujo ムツボシチビオオキノコ
白川村大白川, 9. VIII. 1997, 1 ex.
加子母村付知峡, 14. V. 2000, 1 ex.
少ない。
32. *Tritoma* sp. (Fig. 8)
白川村大白川, 6. VI. 1997, 1 ex.
33. *Dacne japonica* Crotch ニホンホソオオキノコ
岐阜市金華山, 2. I. 2000, 1 ex. (越冬中の個体)
34. *Dacne picta* Crotch セモンホソオオキノコ (Fig. 9)
岐阜市金華山, 2. X. 1999, 20 exs.
アカマツ立枯れに着いた黄色の菌糸から得た。
35. *Dacne zonaria* Lewis ズグロホソオオキノコ
上宝村新穂高, 4. VII. 1998, 4 exs.
加子母村付知峡, 12. IX. 1999, 1 ex.
36. *Microsternus perforatus* (Lewis) ベニモンムネビロオオキノコ
上石津町時山, 25. X. 1997, 2 exs.
中津川市黒井沢, 26. VI. 1999, 1 ex.
加子母村付知峡, 12. IX. 1999, 1 ex.
上宝村新穂高, 12. VII. 1998, 1 ex.
37. *Microsternus tricolor* Lewis ミイロムネビロオオキノコ (Fig. 10)
岐阜市金華山, 27. V. 2000, 10 exs.
奈良市春日山以外では少ないという。ネンドタケで得た。
38. *Magalodacne bellula* Lewis カタバシエグリオオキノコ
上宝村新穂高, 23. VII. 1999, 3 exs.
39. *Episcapha fortunei* Crotch ヒメオビオオキノコ
可児市鳩吹山, 6. II. 1994, 8 exs. (越冬中の個体)
40. *Episcapha gorhami* Lewis ミヤマオビオオキノコ
藤橋村馬坂峠, 21. VIII. 1994, 1 ex.
高鷲村蛙が野, 15. VII. 2000, 4 exs.
41. *Encaustes praeobilis* Lewis オオキノコムシ
小坂町濁河, 15. VIII. 1996, 1 ex.
根尾村温見峠, 20. VII. 1998, 1 ex.
白川村大白川, 1. VIII. 1998, 2 exs.
加子母村付知峡, 30. V. 2000, 2 exs. (羽脱)

材から羽脱したもの以外は、いずれもライト
トラップにきた。

以上岐阜県から1不明種を除く40種のオオキノ
コムシ科甲虫を報告した。

すでに岐阜県からはルリオオキノコ、ハスジ
オオキノコ、フタオビチビオオキノコ、マエグ
ロチビオオキノコ、コモンチビオオキノコが記
録されており、これらの記録を合わせると岐阜
県からは45種が記録されたことになる。

【 文 献 】

1. 鳥飼兵治 (1974) 飛騨高地の鞘翅目について。
岐阜県の無脊椎動物: 190-206.
2. 川原 誠 (1988) 可児市 (岐阜県) の甲虫類 I
オオキノコムシ科. 啓蟄: 6 (17): 9-11.
3. 高井 泰 (1996) 岐阜県で採集したオオキノコ
ムシ科・ヒメキノコムシ科. 北九州の昆蟲:
43 (2): 117-118.

岐阜県産コキノコムシ科甲虫の記録 豊島 健太郎

Records of Mycetophagidae (Coleoptera) in Gifu Prefecture Kentarou TOYOSHIMA

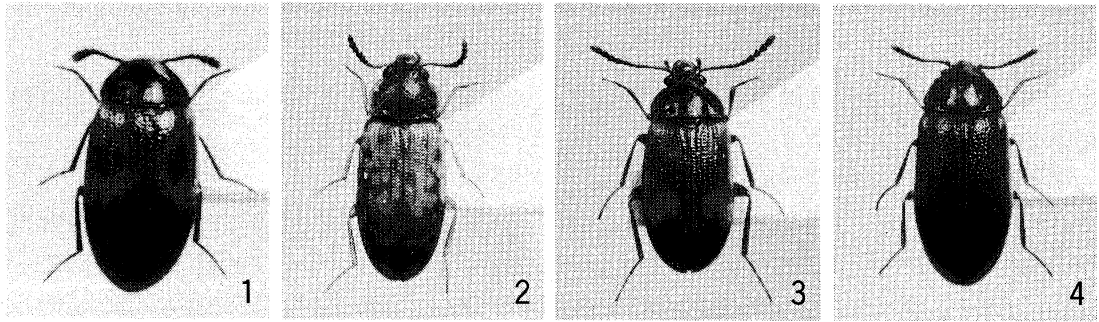
岐阜県からのコキノコムシ科甲虫の報告は少
ない。筆者は1993年より県内で調査を続けて
きた。充分ではないがある程度の資料が得られ
たので報告する。

報告にあたり文献等でお世話になった高井泰
氏、標本を恵与くださった宮野昭彦氏に厚くお
礼申し上げる。採集者は特に記しているもの以
外は筆者である。

【 記 録 】

1. *Triphyllioides seriatus* (Reitter) フタオビコキ
ノコムシ (Fig. 1)
上宝村新穂高, 16. VI. 2000, 1 ex.
多くない。
2. *Litargus japonicus* Reitter コモンヒメコキノ
コムシ
可児市石原, 21. I. 1995, 2 exs. (樹皮下で越冬中
のもの)
美濃加茂市蜂屋, 9. V. 2000, 1 ex. (ライトト
ラップ, 宮野昭彦氏採集)
3. *Litargops maculosus* Reitter マダラヒメコキ
ノコムシ

- 上宝村新穂高, 23. VII. 2000, 4 exs.
4. *Litargus kyushuensis* Miyatake キュウ
シュウヒメコキノコムシ
高鷲村蛭が野, 3. VI. 2001, 1 ex.
根尾村温見峠, 23. VI. 2001, (ライトトラッ
プ)
本州でも得られている。
 5. *Mycetophagus antennatus* (Reitter) ヒゲ
ブトコキノコムシ
根尾村温見峠, 10. VIII. 1996, 1 ex. (ライ
トトラップ)
岐阜市金華山, 2. X. 1999, 1 ex.
 6. *Mycetophagus ater* (Reitter) クロコキ
ノコムシ
白川村大白川, 23. VIII. 1997, 2 exs.
中津川市黒井沢, 6. VI. 1999, 1 ex.
上宝村新穂高, 18. VI. 2000, 2 exs.
高根村千間樽, 6. VIII. 2000, 2 exs.
 7. *Mycetophagus pustulosus* (Reitter) コマ
ダラコキノコムシ
白川町石木, 4. VII. 1993, 1 ex.
白川村大白川, 27. VII. 1996, 1 ex. (ライ



Figs 1-4. 1. *Triphylloides seriatus* (Reitter) フタオビコキノコムシ(体長2.8mm)
 2. *Mycetophagus irroratus* (Reitter) マダラコキノコムシ(体長4.3mm) 3. *M. obsoletesignatus*
 Miyatake アシボソコキノコムシ(体長3.8mm) 4. *Parabaptistes irregularis* Miyatake チャイ
 ロヒゲボソコキノコムシ(体長4.0mm)

トトラップ)

根尾村温見峠, 20. VII. 1998, 1 ex. (ライ
 トトラップ)

上宝村新穂高, 20. VI. 1998, 1 ex.
 県下では最も個体数が多い。

8. *Mycetophagus undulatus* (Reitter) ナミモ
 ンコキノコムシ

根尾村温見峠, 23. VI. 2001, 9 exs.

9. *Mycetophagus grandis* (Reitter) オオコ
 キノコムシ

白川村大白川, 6. VI. 1998, 1 ex.

上宝村新穂高, 20. VI. 1999, 2 exs.

ライトトラップにも来る。あまり多くない。

10. *Mycetophagus irroratus* (Reitter) マダ
 ラコキノコムシ (Fig. 2)

上宝村新穂高, 23. VII. 1999, 1 ex. (ライ
 トトラップ)

多くない。

11. *Mycetophagus hillerianus* Reitter ヒ
 レルコキノコムシ

白川村大白川, 3. IX. 2000, 1 ex.

西日本では普通の種と言われるが、県下では
 意外と少ない。

12. *Mycetophagus obsoletesignatus* Miyatake
 アシボソコキノコムシ (Fig. 3)

高根村千間樽, 24. VII. 1999, 1 ex.

同地で2回採集している。針葉樹の枯木に生

えた大型の白いキノコから得た。稀な種と思わ
 れる。

13. *Parabaptistes reitteri* (Lewis) アカバ
 ヒゲボソコキノコムシ

加子母村付知峡, 4. VI. 2000, 1 ex.

白鳥町石徹白, 11. VI. 2000, 11 exs.

上宝村新穂高, 18. VI. 2000, 1 ex.

多い。

14. *Parabaptistes lewisi* (Reitter) ウスグロヒゲ
 ボソコキノコムシ

上宝村新穂高, 4. X. 1998, 3 exs.

朝日村秋神, 13. VI. 1999, 4 exs.

加子母村付知峡, 9. X. 1999, 1 ex.

少なくない。

15. *Parabaptistes irregularis* Miyatake

チャイロヒゲボソコキノコムシ (Fig. 4)

上宝村新穂高, 21. X. 2000, 5 exs.

少ない。

以上コキノコムシ科 15 種を報告した。

高井(1996)が *Litargus lewisi* Reitter ウスモン
 ヒメコキノコムシを関市から記録しているので、
 岐阜県から合計 16 種が記録されたことになる。

【 文 献 】

- 高井 泰 (1996) 岐阜県で採集したコキノコ
 ムシ科・キノコムシダマシ科・チビキカワム
 シ科, 北九州の昆虫, 43 (2) : 119.

岐阜県産エンマムシ科甲虫の記録

豊島 健太郎

Records of Histeridae (Coleoptera) in Gifu Prefecture
Kentarou TOYOSHIMA

岐阜県におけるエンマムシ科の報告は多くないと思われる。

筆者は1993年より主に岐阜県内で甲虫類の調査を行い、ある程度の資料を得ることができたので報告する。

報告にあたり、同定していただき、原稿を校正していただき、貴重なコメントをいただいた北海道大学総合博物館の大原昌宏氏、貴重な標本を恵みくださった宮野昭彦氏、文献等でお世話になった高井泰氏、助言いただいた穂積俊文氏に厚くお礼申し上げる。採集者は特に記しているもの以外は筆者自身である。

【 記 録 】

エンマムシ科 Histeridae

1. *Niponius obtusiceps* Lewis ツノブトホソエンマムシ (Fig. 1)

加子母村付知峡 5. IX. 1999, 1 ex.

白川村大白川 17. VI. 2001, 1 ex.

少ない種である。

2. *Trypeticus fagi* (Lewis) ツツエンマムシ

白川村大白川 9. VI. 2001, 1 ex.

3. *Chaetabraeus bonzicus* (Marseul) クロツブエンマムシ

川島町小網町 8. X. 2000, 多数

4. *Saprinus splendens* (Paykull) ルリエンマムシ

川島町小網町 2. IX. 1995, 4 exs.

5. *Saprinus niponicus* Dahlgren ニセドウガネエンマムシ

根尾村温見峠 10. VIII. 1996, 1 ex.

6. *Carcinops pumilio* (Erichson) クロチビエンマムシ

明宝村水沢上牧場 10. X. 1995, 1 ex.

7. *Cryptomalus montivagus* (Lewis) マルチビヒラタエンマムシ

白川村大白川 6. VI. 1998, 1 ex.

8. *Platylomalus fujisanus* (Lewis) フジチビヒラタエンマムシ

白川村大白川 22. VI. 1996, 2 exs.

加子母村付知峡 24. IX. 2000, 1 ex.

9. *Platylomalus viaticus* (Lewis) ツヤチビヒラタエンマムシ

笠松町弥勒寺 8. X. 2000, 1 ex.

10. *Eulomalus tardipes* (Lewis) チャイロチビヒラタエンマムシ

岐阜市金華山 25. IX. 1999, 1 ex.

11. *Paromalus parallelepipedus* (Herbst) ホソチビヒラタエンマムシ

白川村大白川 9. VII. 2000, 1 ex.

12. *Paromalus vernalis* Lewis コチビヒラタエンマムシ

岐阜市金華山 4. I. 2000, 4 exs.

美濃加茂市蜂屋 22. X. 2000, 6 exs.

13. *Notodoma fungorum* Cooman キノコアカマルエンマムシ

岐阜市金華山 17. V. 1998, 4 exs.

14. *Merohister jekeli* (Marseul) エンマムシ

川島町小網町 2. IX. 1995, 2 exs.

各務原市つつじが丘 23. V. 1999, 1 ex. (宮野昭彦氏採集)

15. *Hister japonicus* Lewis ヤマトエンマムシ

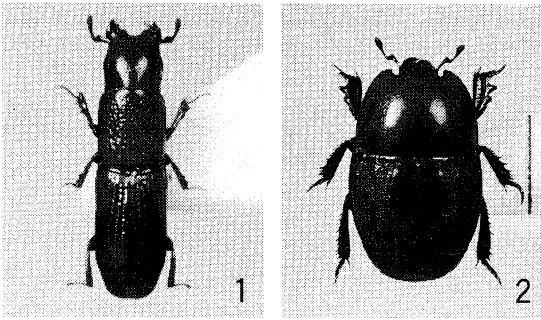
本巣町日当 4. VI. 1994, 1 ex.

16. *Hister concolor* Lewis クロエンマムシ

岩村町東濃牧場 8. X. 1994, 3 exs.

上矢作町木ノ実牧場 12. VII. 1993, 1 ex.

宝村新徳高 20. VI. 1998, 2 exs.



Figs 1-2. 1. *Niponius obtusiceps* Lewis ツノブトホソエンマムシ(体長3.8mm)
2. *Zabromorphus salebrosus subsolanus* Newton in Jonson アラメエンマムシ(体長9mm)

17. *Hister simplicisternus* Lewis ヒメツヤエンマムシ

上矢作町木ノ実牧場 12. VII. 1993, 1 ex.

川島町小網町 2. IX. 1995, 2 exs.

18. *Zabromorphus salebrosus subsolanus* Newton in Jonson アラメエンマムシ(Fig. 2)

各務原市つつじが丘 20. VII. 1995, 1 ex. (宮野岳男君採集)

極めて少ない種である。

19. *Margarinotus (Ptomister) weymarni* Wenzel ヒメエンマムシ

美濃加茂市蜂屋 3. VII. 1993, 1 ex.

清見村松谷 11. VI. 1994, 1 ex.

20. *Margarinotus (Ptomister) yezoensis* M. Ohara ノッポロヒメエンマムシ

川島町小網町 2. IX. 1995, 4 exs.

分布南限である。

21. *Margarinotus (Ptomister) boleti* (Lewis) キノコエンマムシ

朝日村秋神温泉 16. VIII. 1999, 5 exs.

加子母村村知峡 26. IX. 1999, 1 ex.

白川村大白川 11. VIII. 2000, 2 exs.

22. *Margarinotus (Ptomister) niponicus* (Lewis) コエンマムシ

上矢作町木ノ実牧場 12. VII. 1993, 2 exs.

岩村町東濃牧場 6. VI. 1993, 2 exs.

明宝村水沢上牧場 18. VII. 1993, 1 ex.

23. *Atholus pirthous* (Marseul) ツヤマルエンマムシ

神岡町上山田 6. V. 2001, 1 ex.

24. *Platysoma (Platysoma) lewisi* Marseul オオナガエンマムシ

本巣町日当 26. VI. 1994, 7 exs.

25. *Platysoma (Platysoma) rasile* Lewis ニセヒメナガエンマムシ

可児市久々利 13. IV. 1996, 1 ex.

岐阜市金華山 2. X. 1999, 2 exs.

美濃加茂市蜂屋 22. X. 2000, 3 exs.

26. *Platysoma (Platysoma) vagans* Lewis ヘリナガエンマムシ

白川村大白川 27. VII. 1996, 1 ex.

同上 1. VII. 2000, 2 exs.

少ない種である。

27. *Platysoma (Platylister) pini* (Lewis) マツナガエンマムシ

白川村大白川 6. VI. 1998, 1 ex.

28. *Cylistix lineicollis* (Marseul) ナガエンマムシ

高鷲村切立 30. IV. 1995, 6 exs.

瑞浪市日吉町 4. XII. 1999, 2 exs.

29. *Hololepta depressa* Lewis ヒラタエンマムシ

白川村大白川 22. VI. 1996, 1 ex.

上宝村新穂高 23. VII. 2000, 1 ex.

少ない種である。

30. *Hololepta amurensis* Reitter オオヒラタエンマムシ

中津川市阿木川上流 3. X. 1992, 1 ex.

谷汲村岐礼谷 12. V. 1996, 2 exs.

岐阜県からエンマムシ科30種の記録を報告することができた。

岐阜県から、長谷川道明ほか(1989)がツブエンマムシ *Anapleus semen* (Lewis) アカツブエンマムシ, *Bacanius niponicus* Lewis の2種を旧徳山村から記録しており、高井泰(1989)がヘリテンエンマムシ *Margarinotus (Ptomister) marginepunctatus* (Lewis) を高山市から、コセスジエンマムシ *Onthophilus niponensis* (Lewis) を南濃町から記録しているので、エンマムシ科は

計 34 種が記録されたことになる。

今後、山地の河川の中流域の砂地、下流域の砂地、好蟻性の種等の調査を行いたいと思う。なお、特筆すべきものとしてアラメエンマムシがある。OHARA, M. (1994) のアラメエンマムシの項の被検標本はわずか 2 頭で、その内の 1 頭は 1948 年に愛知県師勝町で得られた本州初記録の個体、もう 1 頭の個体は 1991 年に大阪空港で得られたものだが、台湾・フィリピン産に似た小型で強い青の光沢があることから、おそらく移入されたものとされている。この珍種が当時小学一年生の宮野岳男君によって採集されたことに驚いている。

【 文 献 】

1. OHARA, M. (1994) A revision of the superfamily Histeroidea of Japan [Coleoptera], *Insecta matsumurana*, new series, 51: 1-283.
2. 高井 泰 (1989) 野平照雄氏採集のエンマムシ 3 種の記録, 啓蟄, 7(19): 9.
3. 高井 泰 (1989) 岐阜県産エンマムシ科数種の記録, 佳香蝶, 41(158): 31.
4. 長谷川道明ほか (1989) 旧徳山村の甲虫類(旧徳山村地域動植物調査報告書): 68-69.
5. 穂積俊文 (1986) 東海甲虫誌(28報), 佳香蝶, 38(145): 6-8.

【 短 報 】

下呂町と各務原市で ネプトクワガタを採集

Akihiko MIYANO

次のようにネプトクワガタを採集しているので報告する。成虫の標本は筆者が保管している。

Aegus laevicollis E. Saunders ネプトクワガタ

岐阜県益田郡下呂町茂谷(標高約 500m)

7. III. 1998, 幼虫 7exs.

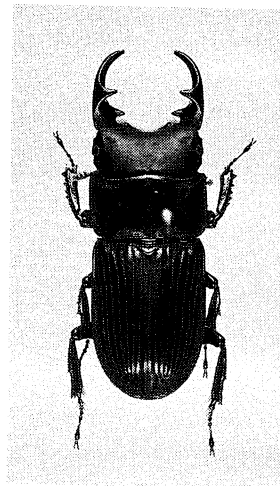
幼虫は樹種不明の針葉樹の立枯れ木の、胸高径約 40cm の樹皮下から採集した。採集地点はイヌブナを交えた飛騨川沿いの鬱蒼とした針広混交林で、フジミドリシジミを産する。採集した幼虫は、8月10日から9月3日にかけて、3♂♂ 4♀♀の羽化を確認した。写真はこのうちの♂のみである。

岐阜県各務原市須衛(標高約 100m)

8. III. 1998, 1♂, 幼虫 5exs.

幼虫はアカマツの朽ちた切り株から採集した。採集地点はアベマキを主体とした落葉広葉樹林で、林縁にはシデコブシも見られる。また、

林床にはヒメカンアオイが生育し、ギフチョウを産する。採集した幼虫は、アカマツの半土壌化したフレークを入れた水槽に保管したところ、8月24日から9月5日にかけて 3♂♂ 2♀♀の羽化を確認した。これらは水槽内で自然に交配し、産卵し幼虫が成長した。そして翌 1999 年の 7 月に 10 数頭の羽化を確認したが、これらは全て小型の成虫であった。



Aegus laevicollis ネプトクワガタ

岐阜県で採集した珍しいコメツキムシ科の甲虫(1)

豊島 健太郎

Notes on Elateridae (Coleoptera) collected in Gifu Prefecture (1)

Kentarou TOYOSHIMA

筆者は1993年より主として岐阜県内の甲虫類の調査を行ってきた。コメツキムシ類についてはこれまでに約120種を確認したが、岐阜県産のコメツキムシ類は、すでに大平仁夫博士、桐山功氏、鳥飼兵治氏らによって約160種が記録されている。ここでは、筆者の採集品の中から岐阜県未記録や記録の少ない種を報告することにした。

これを報告するにあたって、岐阜県産コメツキムシ類の記録リスト(未発表資料)を提供していただいた桐山功氏、同定をはじめ種々ご指導いただいた大平仁夫博士に心よりお礼申し上げます。ここに記録する標本の採集者はすべて筆者自身である。

【採集記録】

1. *Lacon (Lacon) quadrinodatus* Lewis ヨツコブサビコメツキ (Fig. 1)
高根村千間樽, 24. VIII. 1997 (1 ex.)
県初記録。トウヒの生木上で得た。
2. *Limonicus montivagus* (Lewis) ミヤマカネコメツキ
白川村大白川, 8. VIII. 1997 (1 ex.)
上宝村新穂高, 23. VII. 1999 (1 ex.)
桐山(1988)が高鷲村から記録しているのみである。
3. *Diacanthous undosus* (Lewis) ダンダラコメツキ
高根村千間樽, 24. VI. 2000 (1♂)
♂の採集例は全国的にも極めて少ない。
4. *Megathous suturalis* (Candeze) フトツヤハダコメツキ (Fig. 2)
白川村大白川, 29. VII. 2000 (1 ex.)
県初記録、ミズナラ巨木の洞より得た。
5. *Elathous brunneus* (Lewis) クリイロツヤハダ

コメツキ (Fig. 3)

根尾村温見峠, 10. VIII. 1996 (1 ex.)

白川村大白川, 14. VIII. 1997 (1 ex.)

県初記録、いずれもライトトラップで得た。

6. *Acteniceromorphus chlamydatus* (Lewis) ベニバネフトヒラタコメツキ

神岡町大笠, 2. V. 1999 (1 ex.)

桐山(1992)が坂内村から2頭記録している。

これは県3頭目の記録と思われる。いずれも5月の記録で、春期に出現する種である。

7. *Corymbitodes rubripennis* (Lewis) オオベニホソヒラタコメツキ

神岡町大笠, 5. V. 1997 (1 ex.)

鈴木(1989)による藤橋村徳山地区の記録が唯一のものであった。美麗種として知られている。

8. *Reitterelater rugipennis* (Lewis) アラハダチャイロコメツキ

根尾村温見峠, 10. VIII. 1996 (3 exs.)

白川村大白川, 9. VIII. 1997 (2 exs.)

中津川市黒井沢, 4. IX. 1999 (1 ex.)

県初記録である。ここでは山地の、自然がよく保存された広葉樹林でのライトトラップで得られる。

9. *Kometsukia vesticornis* Kishii クロアメイロコメツキ (Fig. 4)

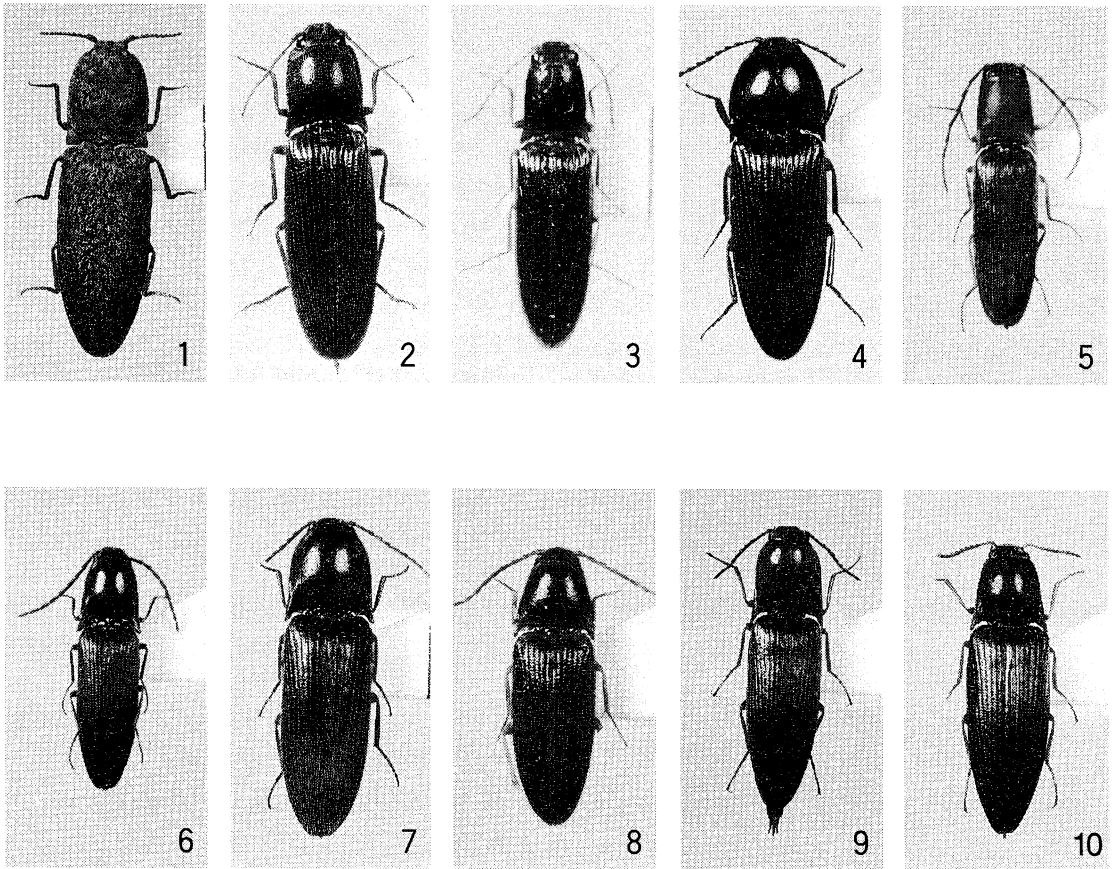
根尾村温見峠, 20. VII. 1998 (3♂♂)

白川村大白川 8. VIII. 1997 (1♂ 1♀)

上宝村新穂高 23. VII. 1999, (1♂)

全国的にも少ない種であるが、岐阜県からは岸井(1984)による水無谷からの記録がある。前種と同様にライトトラップで得られる。

♂は触角に直立した毛があることで同定は容易だが、♀は触角に直立毛がないため、県下では同所的に得られる前種に一見似る。触角第2



Figs 1-10. 1. *Lacon (Lacon) quadrinodatus* ヨツコブサビコメツキ(体長15.0mm) 2. *Megathous suturalis* フトツヤハダコメツキ(体長15.5mm) 3. *Elathous brunneus* クリイロツヤハダコメツキ(体長10.8mm) 4. *Kometsukia vesticornis* クロアメイロコメツキ(体長11.5mm) 5. *Megapenthes shirozui shirozui* シロウズツヤケシコメツキ(体長8.0mm) 6. *Procræus cariniceps* クロホソキコメツキ(体長7.2mm) 7. *Ectamenogonus robustus* フトナガコメツキ(体長14.3mm) 8. *Anchastus aquilus aquilus* クリイロアシプトコメツキ(体長7.2mm) 9. *Sericus jezoensis* エゾコガネヒメコメツキ(体長9.5mm) 10. *Vuilletus yamazakii* Ohira ツヤミドリヒメコメツキ(体長9.5mm)

第3節の長さの比が前種では1:1:5であるに対し、本種ではほぼ1:1であることと触角の鋸歯状が前種に比較して本種のほうがより強いことで識別できる。

10. *Ampedus (Ampedus) pachycollis* Ohira フトアカコメツキ

高根村千間樽, 7.VIII.2000 (3 exs.)

岐阜県がタイプ標本の基準産地になっている

種である。亜高山の針葉樹林帯に限って見られ、トウヒの立ち枯れ木に来る。

11. *Ampedus (Ampedus) pauxillus* (Lewis) チビクロコメツキ

高根村千間樽, 19.VIII.1995 (3 exs.)

白川村大白川, 15.VIII.1998 (1 ex.)

岐阜県からは桐山(1999)が記録しているが多くない。

12. *Ampedus (Ampedus) oiwakensis* Ohira オイワケクロコメツキ

- 清見村松谷, 17. V. 1995 (2 exs.)
 上宝村新穂高, 6. VII. 1997 (4 exs.)
 中津川市黒井沢, 26. VI. 1999 (3 exs.)
 高山市前原谷, 1. VII. 1995 (1 ex.)
 神岡町大笠, 5. V. 1997 (1 ex.)

県下では中山地以上の地域に広く見られ、個体数も少なくない。記録が見られないのは、本種と酷似する *A. (A.) tenuistriatus* ホソクロコメツキの記録の中に混ざっているためと思われる。

13. *Megapenthes kurosawai* W. Suzuki クロサワツヤケシコメツキ

- 白川村大白川, 6. VI. 1998 (1 ex.)

県初記録だが、*M. opacus* ムネアカツヤケシコメツキに類似しているので、この記録の中に本種が混ざっていた可能性が高い。ヒゲブトハナカミキリを目的にした材から本種が羽脱することが多いと聞くので、洞に依存するコメツキムシと思われる。

14. *Megapenthes shirozui shirozui* Kishii シロウズツヤケシコメツキ (Fig. 5)

- 根尾村温見峠, 15. VIII. 1998 (1 ex.)

県初記録。1頭のみライトトラップで得た。

15. *Procraerus cariniceps* (Lewis) クロホソキコメツキ (Fig. 6)

- 白川村大白川, 1. VII. 2000 (1♂)
 高根村千間樽, 2. VII. 2000 (1♀)

県初記録。

16. *Ectamenogonus robustus* (Kishii) フトナガコメツキ (Fig. 7)

- 根尾村温見峠, 10. VIII. 1996 (1 ex.)
 白川村大白川, 1. VIII. 1998 (2 exs.)

県初記録。ライトトラップで得られる。

17. *Anchastus aquilus aquilus* Candeze クリイロアシブトコメツキ (Fig. 8)

- 白川村大白川, 8. VIII. 1997 (1 ex.)
 根尾村温見峠, 15. VIII. 1998 (1 ex.)

県初記録。ライトトラップで得られる。

18. *Orthostethus kometsuki* Kishii ヒメオオナガコメツキ

- 根尾村温見峠, 10. VIII. 1996 (3 exs.)

- 白川村大白川, 15. VIII. 1998 (2 exs.)
 県初記録。ライトトラップで得られる。

19. *Elater niponensis* (Lewis) オオクロナガコメツキ

- 白川村大白川, 3. VIII. 1996 (1 ex.)
 小坂町濁河温泉, 7. VIII. 1999 (1 ex.)

山地で見られるが少ない。岐阜県からは大平(1968)がアマゴ谷から記録している。ライトトラップに飛来したことはない。

20. *Sericus jezoensis* Ohira エゾコガネヒメコメツキ (Fig. 9)

- 上宝村新穂高, 12. VI. 1999 (1 ex.)
 白川村大白川, 29. VII. 2000 (1 ex.)

県初記録。

21. *Vuilletus yamazakii* Ohira ツヤミドリヒメコメツキ (Fig. 10)

- 小坂町濁河温泉, 9. VII. 1995 (1 ex.)
 中津川市黒井沢, 5. VI. 1999 (1 ex.)

県初記録。愛知県設楽町段戸裏谷産の標本がタイプ標本になった種である。

22. *Melanotus legatoides* Kishii ヒメクシコメツキ

- 高根村千間樽, 19. VIII. 1995 (1 ex.)
 白川村大白川, 17. VIII. 1996 (1 ex.)
 上宝村新穂高, 23. VII. 1999 (1 ex.)

岐阜県からは水無谷から記録されている。いずれもライトトラップで得た。

以上岐阜県初記録と思われる13種を含む22種のコメツキムシを報告した。今後とも調査を進めて岐阜県産のこの類の分布の実態を明らかにして行きたいと考えている。

【 文 献 】

- 大平仁夫 (1968) 故大林一夫氏採集の日本産コメツキムシ. 昆虫学評論, 20 (1/2): 73-77.
- 桐山 功 (1988) 岐阜県で採集されたコメツキムシ. 啓蟄, 6 (18): 17-26.
- 桐山 功 (1999) 岐阜県で採集されたコメツキムシ(4). 啓蟄, 17 (39): 27.
- 鈴木 互 (1989) 岐阜県徳山村のコメツキムシ科甲虫. 旧徳山村地域動植物調査報告書: 109-117.
- 岸井 尚 (1984) 未記録種および珍しいコメツキムシ若干について, 月刊むし, (166): 21-23.

岐阜県産ジョウカイボン科甲虫の記録(5)

桐山 功

Collected record of the Cantharid beetles
in Gifu Prefecture, Honsyu, Japan (5)

Isao KIRIYAMA

2001年内に青木哲郎・高井泰・豊島健太郎の3氏からジョウカイボン科の資料を多数頂き、その同定を依頼された。この機会を利用して、これらの資料とともに桐山(2000)の記録以後に筆者自身が得たものや、以前に野平照雄氏から提供されていたものも加え、岐阜県だけでなく、近隣の県の分布も含めた記録をしたい。これにより、今回新たに見出した1種を加えて、岐阜県産のジョウカイボン科の記録は88種となった。なお、この報告をまとめるに当たって、ジョウカイボン科についてのご指導を賜った倉敷市立自然史博物館の奥島雄一氏と、資料の提供を頂くなどのさまざまなご協力をいただいた青木哲郎・高井泰・豊島健太郎・野平照雄の諸氏には厚くお礼申し上げる。また、記録に使用した標本は筆者と青木哲郎氏が保管している。

Cantharidae ジョウカイボン科

Cantharinae ジョウカイボン亜科

1. *Podabrus (Hatchiana) heydeni* Kiesenwetter クビボソジョウカイ

1♂1♀, 朝日村御岳, 1-VII-2001, 豊島健太郎
採集

2♀♀, 神岡町森茂〜北俣林道, 23-VI-2001, 高
井泰採集

2. *Podabrus (Asiopodabrus) kadowakii* Nakane et Makino コクログビボソジョウカイ

1♂1♀, 河合村天生峠, 3-VII-2001, 桐山功採
集

3. *Podabrus (Asiopodabrus) kusamai* Takahashi クサマクビボソジョウカイ

1♂1♀, 朝日村御岳, 1-VII-2001, 豊島健太郎
採集

岐阜県ではTakahashi (1999)と桐山(1999)により、本種の副模式産地などとして小坂町濁河から記録されているが、今回の記録も殆ど同じところからである。

4. *Podabrus (Asiopodabrus) kamikochianus kamikochianus* Nakane et Makino カミコウチクビボソジョウカイ

2♂♂, 神岡町森茂〜北俣林道, 23-VI-2001, 高
井泰採集

5. *Podabrus (Asiopodabrus) longilaterophyses longilaterophyses* Takahashi et Kiriyama カミオカクビボソジョウカイ

2♂♂, 荘川村アマゴ谷, 12-VII-1954, 桐山功採
集

今まで本原亜種の記録は、模式産地を含めて神岡町と萩原町からだけであった。上記の記録は、筆者が荘川村アマゴ谷で採集し、保管していた資料を再調査することによってできたものである。これによって本種の原亜種が飛騨地方に広く分布し、別亜種*P. (A.) l. mitsukanus* Takahashi et Kiriyamaは美濃地方南部に分かれて分布することになる。

6. *Podabrus (Asiopodabrus) owarianus* Nakane et Makino オワリクビボソジョウカイ

2♀♀, 平田町南濃大橋付近, 25-V-1991, 採集
者不明

上記の記録は、田中ほか(1994)で*Podabrus* sp. としていた標本を、♂交尾器を摘出して再検した結果得たものである。これにより、今まで河川敷では揖斐川下流だけからだったが、長良川下流にも分布することがわかった。

7. *Podabrus (Asiopodabrus) hidaensis* Takahashi et Kiriyama ヒダクビボソジョウカイ

- 4♂♂, 神岡町森茂～北俣林道, 23-VI-2001, 高井泰採集
- 2♂♂1♀, 河合村天生峠, 3-VII-2001, 桐山功採集
- 本種は現在まで模式産地を含めて, 飛騨地方だけからしか採集されていない。
8. *Podabrus (Asiopodabrus) ohshirakawanus* Takahashi et Kiriyama オオシラカワクビボンジョウウカイ
- 2♂♂, 神岡町森茂～北俣林道, 23-VI-2001, 高井泰採集
- 本種の分布は, 模式産地を含めて現在のところ白川村大白川・馬狩, 河合村檜谷, 上宝村中尾, 大和町内ヶ谷, 宮川村万波となっているが, 今回の記録でその分布はさらに北へ延びた。
9. *Podabrus (Asiopodabrus) ainu shirakawanus* Takahashi et Kiriyama アイヌクビボンジョウウカイ 東海亜種
- 1♂, 河合村初糠山, 15-VI-1997, 野平照雄採集
- 1♀, 藤橋村冠山峠, 17-VI-1990, 青木哲郎採集
- 3♂♂, 清見村西ウレ峠, 19-VI-1999, 青木哲郎採集
- 1♂, 清見村西ウレ峠, 10-VII-1999, 青木哲郎採集
- 2♂♂1♀, 河合村天生峠, 3-VII-2001, 桐山功採集
- 2♂♂1♀, 京都市大原八丁平, 16-V-2001, 桐山功採集
- 本亜種は現在まで岐阜県からだけしか記録されていなかったが, 今回初めて京都府からも記録することができた。
10. *Podabrus (Asiopodabrus) naratougeanus* Takahashi et Kiriyama ナラトウゲクビボンジョウウカイ
- 9♂♂1♀, 神岡町森茂～北俣林道, 23-VI-2001, 高井泰採集
- 1♂4♀♀, 清見村西ウレ峠, 19-VI-1999, 青木哲郎採集
- 1♂, 長野県南木曾町天然公園, 9-VI-2001, 青木哲郎採集
- 本種は岐阜・石川・愛知・三重・長野の5県から記録されている。
11. *Podabrus (Asiopodabrus) kiso kiso* Nakane キソクビボンジョウウカイ
- 1♀, 清見村西ウレ峠, 19-VI-1999, 青木哲郎採集
- 2♂♂5♀♀, 清見村西ウレ峠, 10-VII-1999, 青木哲郎採集
- 1♂, 河合村天生峠, 3-VII-2001, 桐山功採集
- 本種は岐阜県産の *Asiopodabrus* 亜属中ではもっとも普通に産する種であるが, 他種よりはやや遅く出現する。美濃地方北部や飛騨地方では本種がいるのに対して, 美濃地方南部には近似種の *P. (A.) yoshidai yoshidai* Nakane ヨシダクビボンジョウウカイ が分布する。
12. *Podabrus (Asiopodabrus) tokugoanus* Nakane et Makino トクゴウクビボンジョウウカイ
- 1♂2♀♀, 朝日村御岳, 1-VII-2001, 豊島健太郎採集
- 本種は岐阜県から東北地方にかけてのやや標高の高いところに分布するようである。
13. *Stenothemus badius* (Kiesenwetter) クリイロジョウウカイ
- 7exs., 清見村西ウレ峠, 28-VIII-1999, 青木哲郎採集
14. *Themus (Themus) cyanipennis* Motschulsky アオジョウウカイ
- 1♂, 清見村西ウレ峠, 19-VI-1999, 青木哲郎採集
- 1♀, 朝日村御岳, 1-VII-2001, 豊島健太郎採集
15. *Themus (Themus) episcopalis purpureoaeaneus* Yajima et Nakane キンイロジョウウカイ
- 1♀, 川上村夕森公園, 18-VI-2001, 青木哲郎採集
16. *Athemus (Athemus) attristatus* (Kiesenwetter) クロジョウウカイ
- 1♀, 小坂町濁河, 1-VIII-1999, 青木哲郎採集
- 2♂♂, 朝日村御岳, 1-VII-2001, 豊島健太郎採集
17. *Athemus (Athemus) suturellus suturellus* (Motschulsky) ジョウウカイボン
- 1♂, 清見村西ウレ峠, 19-VI-1999, 青木哲郎採集

18. *Athemus (Andrathemus) babai* Ishida ババジョウカイ

- 1♀, 宮川村, 28-V-1969, 野平照雄採集
 1♂, 高山市, 20-V-1962, 野平照雄採集
 1♂, 高鷲村蛭ヶ野, 5-VI-1966, 桐山功採集
 3♂♂, 土岐市土岐津, 5-V-1993, 野平照雄採集

本種は本州と九州の各地に分布するが、岐阜県内でも地域によって上翅の色彩に変化が多く、縦縞状の黒斑が強く現れる個体から斑紋が殆ど消失してしまう個体まである。

19. *Athemus (Andrathemus) ishiharai* Ishida インハラジョウカイ

- 3♀♀, 白川村荒谷, 19-V-1993, 桐山功採集
 1♀, 中津川市黒井沢, 17-VI-1997, 桐山功採集
 1♀, 板取村海ノ溝谷, 20-V-1979, 桐山功採集

シノニムとなった *A. hisamatsui* Ishida を含めた模式産地は四国である。最近、関東地方から四国、九州まで各地で知られるようになったので、筆者も岐阜県からの採集例を探していた。これは岐阜県からの初めての記録となる。

20. *Athemus (Andrathemus) nakanei nakanei* (Wittmer) ミヤマクビアカジョウカイ

- 1♀, 神岡町森茂～北俣林道, 23-VI-2001, 高井泰採集
 2♂♂1♀, 朝日村御岳, 1-VII-2001, 豊島健太郎採集
 1♂1♀, 河合村天生峠, 3-VII-2001, 桐山功採集
 1♀, 長野県南木曾町天然公園, 9-VI-2001, 青木哲郎採集

21. *Athemus (Andrathemus) vitellinus* (Kiesenwetter) セボシジョウカイ

- 1♀, 川上村夕森公園, 18-VI-2001, 青木哲郎採集
 1♀, 長野県南木曾町田立, 9-VI-2001, 青木哲郎採集

22. *Athemus (Mikadocantharis) alpicola* (Nakane) ミヤマヒメジョウカイ

- 1♀, 神岡町森茂～北俣林道, 23-VI-2001, 高井泰採集
 1♂1♀, 河合村天生峠, 3-VII-2001, 桐山功採集

23. *Athemus (Athemellus) adusticollis* (Kiesenwetter) ムネアカクロジョウカイ

- 1♂, 清見村西ウレ峠, 10-VII-1999, 青木哲郎採集

24. *Athemus (Athemellus) insulsus* (Harold) ウスチャジョウカイ

- 1♂, 清見村西ウレ峠, 19-VI-1999, 青木哲郎採集

25. *Prothemus reinii* (Kiesenwetter) ヒガシマルムネジョウカイ

- 1♂, 神岡町森茂～北俣林道, 23-VI-2001, 高井泰採集
 1♀, 長野県南木曾町田立, 9-VI-2001, 青木哲郎採集

Chauliognathinae コバネジョウカイ亜科

26. *Trypherus niponicus* (Lewis) キベリコバネジョウカイ

- 1♂, 清見村西ウレ峠, 19-VI-1999, 青木哲郎採集

【 文 献 】

1. 桐山功, 1999. 岐阜県産ジョウカイボン科甲虫の記録(3); 啓蟄, 17(40): 13-17.
2. 桐山功, 2000. 岐阜県産ジョウカイボン科甲虫の記録(4); 啓蟄, 18(41): 16-24.
3. Takahashi, 1999. Three new blackish species of the genus *Podabrus* from central and northeastern Honshu, Japan; *Elytra*, Japan. 27(1): 70-75.
4. 田中正弘・木野村恭一・山内克典・船越進太郎・小倉正治・高井泰, 1994. 長良川下流域の昆虫相; 長良川下流域生物相調査報告書: 112

【 短 報 】

岐阜県加茂郡で
ウグイスセダカヨトウを採集
宮野 昭彦*Mormo cyanea* at Kamo-gun, Gifu
(Lep., Noctuidae)

Akihiko MIYANO

岐阜県内で記録の多くないウグイスセダカヨトウを次のように採集したので報告する。

Mormo cyanea Sugi ウグイスセダカヨトウ
岐阜県加茂郡七宗町室兼(標高約250m)

9. X. 1999, 1ex.

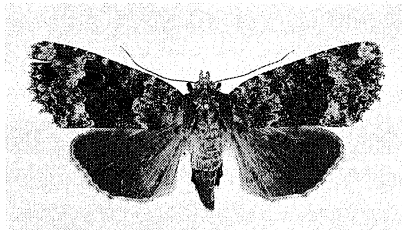
岐阜県加茂郡八百津町深沢峡(標高約200m)

1. VII. 2000, 1ex.

両採集地点ともアラカシを優先種とした照葉樹林で、ライトトラップにより採集した。県内における本種の記録は、他に根尾村、美山町にある。

【 文 献 】

1. 井上 寛ほか(1982)日本産蛾類大図鑑, 第1巻解説編:771, 講談社, 東京
2. 藤原麒一郎・田部達也(1990)ウグイスセダカヨトウの岐阜県の記録, 誘蛾燈121:132

*Mormo cyanea* Sugi ウグイスセダカヨトウ御嵩町でスカシサンを採集
宮野 昭彦*Prismosticta hyalinata* at Mitake-cho, Gifu
(Lep., Bombycidae)

Akihiko MIYANO

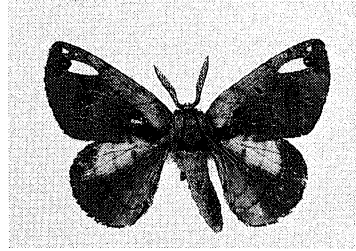
岐阜県で記録の少ないスカシサンを次のように御嵩町で採集したので報告する。

Prismosticta hyalinata Butler スカシサン
岐阜県可児郡御嵩町大久後(標高約440m)

28. VIII. 2000, 1♂

湿地化した休耕田の脇でライトトラップによ

り採集した。標本は筆者が保管している。

*Prismosticta hyalinata* Butler スカシサンクモオビナミシャクを
白川町と上宝村で採集
宮野 昭彦*Philerema umbraria* at Shirakawa-cho and
Kamitakara-mura, Gifu (Lep., Geometridae)

Akihiko MIYANO

井上 寛ほか(1982)が「非常に少ない」とし、愛知県昆虫分布研究会(1991)も希少種としたクモオビナミシャクを、次のように採集したので報告する。

Philerema umbraria (Leech)クモオビナミシャク

岐阜県加茂郡白川町石木(標高約1,000m)

24. VII. 1999, 1ex.

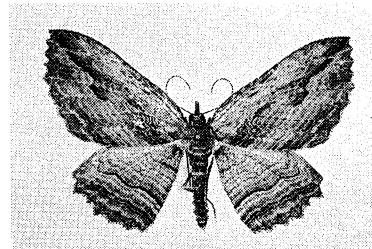
岐阜県吉城郡上宝村大坂峠(標高約950m)

7. VIII. 2000, 1ex.

白川町の産地では高原のミズナラ林で、上宝村の産地ではハンノキの自生する高原の湿地で、いずれもライトトラップにより採集した。標本は筆者が保管している。

【 文 献 】

1. 井上 寛ほか(1982)日本産蛾類大図鑑, 第1巻解説編:481, 講談社, 東京.
2. 愛知県昆虫分布研究会(1991)愛知県の昆虫(下):96-97.

*Philerema umbraria* (Leech)クモオビナミシャク

関ヶ原町でオオセンチコガネを採集

宮野 昭彦

Geotrupes auratus at Sekigahara-cho, Gifu
(Col., Geotrupidae)

Akihiko MIYANO

次のようにオオセンチコガネを採集している
ので報告する。標本は豊島健太郎氏が保管して
いる。

Geotrupes auratus Motschulsky オオセンチコガネ
岐阜県不破郡関ヶ原町川合(明神の森)
(標高約520m)

18. V. 1997, 1ex.

県内における本種の分布は限られており、採
集記録も少ない。この地ではその後、牛糞ト
ラップにより多数の本種成虫が採集されてい
る。本種の金属光沢のある上翅背面の色には、
赤・緑・青・紫などの地域変異があるが、本個
体群では赤である。なお、関ヶ原町では既に戸
田(1998)により記録されている。

【文 献】

戸田尚希(1998)岐阜県関ヶ原町でオオセンチコ
ガネを採集, 佳香蝶50(194):28

ムネアカセンチコガネの
益田郡下呂町からの記録
高井 泰

Bolbocerosoma nigroplagiatum at Gero-
cho, Gifu (Col., Geotrupidae)

Yasushi TAKAI

Bolbocerosoma nigroplagiatum (Waterhouse) ム
ネアカセンチコガネは、私の知る範囲では県内
からは高山市と高鷲村から記録されている。最
近になって勤務する益田南高校の校舎内で死体
を拾ったので、記録しておく。

1ex., 岐阜県益田郡下呂町小川, 7. IX. 2001

前夜に灯りにでも飛来したものと思われる
が、前体部が踏みつぶされていた。その後、さ
らに1頭の踏みつぶされた死体を職員室で見つ
けた。

エンマムシモドキの
大野郡宮村からの記録
高井 泰

Syntelia histeroides at Miya-mura, Gifu
(Col., Synteliidae)

Yasushi TAKAI

Syntelia histeroides Lewis エンマムシモドキは、
岐阜県ではなかなか採集できない甲虫のように
思われ、私自身は福井県で地面に置いておいた
捕虫網に飛来した1頭を採集したことがあるだ
けだったが、今回宮村で次の通り採集したの
で、記録しておく。

1ex., 岐阜県大野郡宮村湯屋, 1/2. IX. 2001

1ex., 同地, 2/5. IX. 2001

1ex., 同地, 8/15. IX. 2001

初めの2頭はヒノキの植林と雑木林の境目
にある林道、3頭目は河原に近いイヌブナを主と
する明るい天然林で、いずれも森林害虫調査用
の誘引剤「マダラコール」(サンケイ化学製)に
誘引されたもので、本種が通常あまり採集され
ないことを考えると、誘引効果は高いものと思
われる。なお誘引剤についてお世話になったサ
ンケイ化学の永田健二氏にお礼申し上げたい。

ミヤマキシタバの
吉城郡宮川村からの記録
高井 泰

Catocala ella at Miyagawa-mura, Gifu
(Lep., Noctuidae)

Yasushi TAKAI

本年度の採集会の折り、宮野氏よりミヤマキ
シタバ *Catocala ella* Butler はなかなか採集
できない種だにご教示いただいた。その後県教
育研究会生物部会の研修で吉城郡宮川村へ行っ
た折りに、偶然本種を採集する機会を得たの
で、報告しておく。

1ex., 岐阜県吉城郡宮川村池ヶ原湿原,

8. VIII. 2001

岐阜県産双翅目昆虫の記録(2)

高井 泰

Notes on the Diptera in Gifu Prefecture (2)

Yasushi TAKAI

岐阜県内で採集した双翅目昆虫について記録しておく。甲虫を中心とした採集の片手間である上、目に付く物を採集しただけなので、ほとんど普通種のみであるが、本県では一部を除いて、双翅目昆虫の記録は少ないと思われるので、多少の意味はあると思う。

同定については全て伊東憲正氏(東京)にお願いした。ご多忙な中、お世話になった伊東氏に厚くお礼申し上げます。標本は伊東氏が保管されている。

1. 上宝村ワサビ平 1999年7月25日

Tabanidae アブ科

Hybomitra montana キボシアブ, 1♀.

Asilidae ムシヒキアブ科

Dioctria sp., 1♂2♀.

ハラボソムシヒキの可能性もあるとのことである。

Neoitamus castaneipennis クリバネマガリケムシヒキ, 1♂.

Neoitamus cothurnatus univittatus モモグロマガリケムシヒキ, 5♂♂.

Syrphidae ハナアブ科

Allobaccha apicalis ツマグロコシボソハナアブ, 1♂.

Melangyna sp. ムツモンホソヒラタアブ属の一種, 1♂.

Cheilosia sp. クロハナアブ属の一種, 3♂♂.

Sphegina sp. ハナダカチビハナアブの一種, 4♀♀.

Eumerus japonicus マドヒラタアブ, 1♀.

Ischyrosyrphus glaucius オオヨコモンヒラタアブ, 3♂♂.

Volucella jeddona ベッコウハナアブ, 1♂.

Volucella pellucens tabanoides シロスジベッコウハナアブ, 1♀.

Xylota coquilletti ルリイロナガハナアブ, 1♂.

Micropezidae マルズヤセバエ科

Rainieria latifrons マエジロアシナガヤセバエ, 1♀.

Conopidae メバエ科

Conops sp., 1♂.

Sicus sp., 1♂.

Tephritidae ミバエ科

Acrotaeniostola scutellaris ナツササハマダラミバエ, 1♀.

Tephritis majuscula アザミケブカミバエ, 1♂1♀.

Tachinidae ヤドリバエ科

Ectophasis rotundiventris シナヒラタハナバエ, 1♂.

Exoristinae sp. ヤドリバエ亜科の一種, 1♀.

2. 河合村天生峠 1999年7月23日

Xylomyidae キアブモドキ科

Solva sp., 1♀.

Asilidae ムシヒキアブ科

Choerades japonicus ヒメキンイシアブ, 1♂.

Dioctria sp., 1♂.

ハラボソムシヒキかも知れない。

Trichomachimus scutellaris サキグロムシヒキ, 1♀.

Syrphidae ハナアブ科

Dasysyrphus bilineatus フタスジヒラタアブ, 1♀.

Allobaccha apicalis ツマグロコシボソハナアブ, 2♀♀.

Baccha maculata マダラコシボソハナアブ, 1♂.

- Conopidae メバエ科
Sicus sp., 1♂.
- Tephritidae ミバエ科
Acrotaeniostola scutellaris ナツササハマダラミバエ, 1♀.
- Platystomatidae ヒロクチバエ科
Rivellia sp., 1♀.
- Scatophagidae フンバエ科
Norellisoma agrion アメイロオオフンバエ, 1♀.
- Muscidae イエバエ科
Muscina levida セアカクロバエ, 2♀♀.
Eudasyphora cyanicolor セスジミドリイエバエ, 2♀♀.
Phaonia japonica ヤマトトゲハナバエ, 2♀♀.
- Calliphoridae クロバエ科
Aldrichina grahami ケブカクロバエ, 1♀.
Lucilia ampullacea コガネキンバエ, 1♀.
Melinda pruinosa コチビクロバエ, 1♂.
- Sarcophagidae ニクバエ科
Helicophagella melanura シリグロニクバエ, 1♂.
- Tachinidae ヤドリバエ科
Exoristinae sp. ヤドリバエ亜科の一種, 2♀♀.
3. 神岡町茂住 1999年7月23日
Muscidae イエバエ科
Neomyia timorensis ミドリイエバエ, 1♂3♀♀.
Eginiinae sp. ヤドリバエ亜科の一種, 1♂.
少ないものようである.
- Calliphoridae クロバエ科
Chrysomya pinguis ホホグロオビキンバエ, 3♂♂
1♀.
- Tachinidae ヤドリバエ科
Dexiinae sp. アシナガヤドリバエ亜科の一種,
1♀.
4. 河合村樫峠 1999年7月21日
Tabanidae アブ科
Tabanus chrysurus アカウシアブ, 1♀.
- Syrphidae ハナアブ科
Melanostoma sp. ツヤヒラタアブ属の一種, 1♀.
Cheilisia sp. クロハナアブ属の一種, 1♀.
- Muscidae イエバエ科
Muscina japonica クロオオイエバエ, 1♀.
Phaonia japonica ヤマトトゲハナバエ, 1♂.
- Calliphoridae クロバエ科
Lucilia ampullacea コガネクロバエ, 1♂1♀.
5. 河合村稲越 1999年7月22日
Asilidae ムシヒキアブ科
Neitamus angusticornis マガリケムシヒキ, 1♀.
- Calliphoridae クロバエ科
Lucilia ampullacea コガネキンバエ, 1♀.
6. 宮川村池ヶ原湿原 1999年7月23日
Tabanidae アブ科
Hirosia sapporoensis キンイロアブ, 1♂.
- Asilidae ムシヒキアブ科
Choerades isshikii イッシキイシアブ, 1♀.
Dioctria sp., 2♂♂.
ハラボソムシヒキかも知れない.
- Syrphidae ハナアブ科
Allobaccha apicalis ツマグロコシボシハナアブ,
1♂.
- Conopidae メバエ科
Conops sp., 2♂♂1♀.
Sicus sp., 1♂1♀.
- Tachinidae ヤドリバエ科
Exoristinae sp., ヤドリバエ亜科の一種, 1♀.
7. 河合村森茂 1999年7月25日
Syrphidae ハナアブ科
Ischyrosyrphus glaucius オオヨコモンヒラタアブ,
1♂.
- Micropezidae マルズヤセバエ科
Rainieria latifrons マエジロアシナガヤセバエ,
1♀.
- Calliphoridae クロバエ科
Lucilia ampullacea コガネキンバエ, 1♀.

目次

豊島健太郎：岐阜県産オオキノコムシ科甲虫の記録	37
豊島健太郎：岐阜県産コキノコムシ科甲虫の記録	41
豊島健太郎：岐阜県産エンマムシ科甲虫の記録	43
豊島健太郎：岐阜県で採集した珍しいコメツキムシ科の甲虫(1)	46
桐山 功：岐阜県産ジョウカイボン科甲虫の記録(5)	49
高井 泰：岐阜県産双翅目昆虫の記録(2)	54
【短報】	
宮野 昭彦：下呂町と各務原市でネプトクワガタを採集	45
宮野 昭彦：岐阜県加茂郡でウグイスセダカヨトウを採集	52
宮野 昭彦：御嵩町でスカシサンを採集	52
宮野 昭彦：クモオビナミシヤクを白川町と上宝村で採集	52
宮野 昭彦：関ヶ原町でオオセンチコガネを採集	53
高井 泰：ムネアカセンチコガネの益田郡下呂町からの記録	53
高井 泰：エンマムシモドキの大野郡宮村からの記録	53
高井 泰：ミヤマキシタバの吉城郡宮川村からの記録	53
藤原麒一朗：岐阜県でムラサキオオアカキリバを採集	56

岐阜県でムラサキオオアカキリバを採集 藤原麒一朗

Collected record of *Anomis longipennis*
(Lepidoptera, Noctuidae) in Gifu Prefecture
Kiichirou FUJIWARA

岐阜県で *Anomis longipennis* Sugi ムラサキオオアカキリバを下記のように採集しているのを記録しておく。なお、採集者及び標本保管者は全て筆者である。コードは環境省のメッシュコードである。

大野郡白川村平瀬, コード5436-1780,
標高約800m, 27. VII. 1991, 1♂.
山県郡美山町伊往戸, コード5336-4517,
標高350m, 7. VIII. 1991, 1♂.
大野郡高根村野麦峠, コード5437-0467,
標高1620m, 7. X. 2001, 1♂.

【編集後記】 今春もまたギフチョウの季節になりました。本年度の第2号をお届けします。今回は短報が多くなりましたが、このようなデータの積み重ねが将来重要になると確信しております。小さな記録でも御投稿ください。

啓蟄 (KEICHITSU) Vol.19 No.43

発行日 2002年3月31日
編集者 田中正弘 野平照雄 尾藤成人
高井 泰 高田 清 藤原麒一朗
発行者 岐阜県昆虫分布研究会 (GKK)
〒501-1112 岐阜市柳戸1番1
岐阜大学教育学部山内研究室内
TEL (058) 293-2256
年会費 3,000円
郵便振替 00850-6-8149
印刷所 (株) 大一プリント
〒500-8882 岐阜市西野町7丁目24

< 本会への連絡 >

投稿 〒501-2566 岐阜市福富天神前223-5
田中正弘 TEL (058) 229-3038
入会及び会費納入
〒501-1112 岐阜市柳戸1番1
岐阜大学教育学部山内研究室
住所変更, バックナンバー
〒500-8086 岐阜市木造町27
藤原麒一朗 TEL (058) 263-8292
Eメール YIV01415@nifty.ne.jp