

啓蟄

KEICHITSU

ISSN 0913. 9613

Vol. 20 No. 44

2002年11月

岐阜県昆虫分布研究会 (GKK)

シブイロカヤキリモドキの発音日について

船越 進太郎

The date of phonation of *Xesthophrys horvathi*
Shintaro FUNAKOSHI

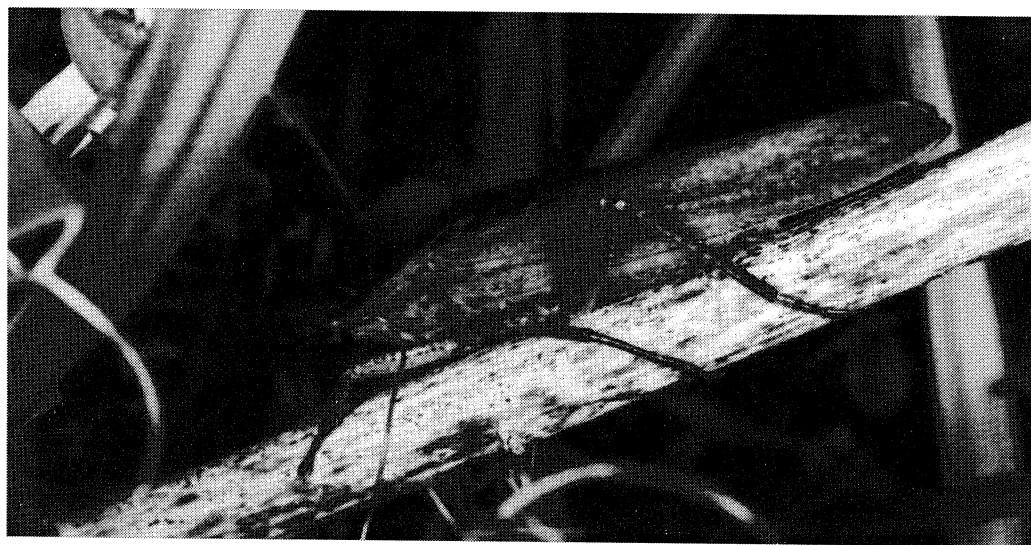


Fig. 1 シブイロカヤキリモドキ ♂, 30. IV. 2001, 穂積町生津

春になって草むらからギーという単調な響きで、大きな音を発する昆虫がいる。クサキリと呼ばれる仲間でクビキリギスが良く知られる。岐阜県穂積町で声の主を捜し、捕獲したところクビキリギスは少なく、ほとんどがシブイロカヤキリモドキであった。

シブイロカヤキリモドキ *Xesthophrys horvathi* Bolivar (Fig. 1) は10月に羽化し、成虫越冬して翌6月まで見られ、太平洋沿岸より熱帯の島々にまで分布するクサキリ族に属する昆虫である(日浦, 1977)。岐阜県でも南部平野部に広く分

布する昆虫と思われる。

♂成虫の発音には、温度や天候などが影響していると考えられたため、鳴く日と気象条件との関係を調べてみた。わずかな記録ではあるが、ここにその資料を報告する。

2001年4月11日から同年5月31日までの間、毎日19時30分の外気温と天候を記録し、その後一定の区域を歩いて♂成虫が発音しているか、していないかを調べた。調査区域は穂積町生津内宮の糸貫川左岸堤防2kmの範囲である。堤防沿いには柿畑があり、その周辺にはオギ、

ススキ、エノコログサなどイネ科やセイタカアワダチソウ、ギシギシなどのキク・タデ科などを主とする雑草地が見られる。調査はこの雑草地で鳴く個体を対象とした。当日の最高気温は岐阜地方気象台の発表資料を利用した。

Fig.2 に46日間の調査資料を示す。最高気温がおおよそ23℃以上で、19時30分の外気温が16℃以上になればシブイロカヤキリモドキ♂成虫は鳴く。そして、発音日は温度さえ高ければ、天候はほとんど関係がないようである。ただ1日だけ最高気温が25℃、外気温が22℃近くも

あったにもかかわらず鳴いていない日があり(2001年5月24日)、記録には晴れ後曇り・弱風であった。その日以降、数日間は鳴き続けており、調査地の周辺では6月10日まで声を聞くことができた。鳴くときは複数個体が鳴くので聞き漏らしたとも思えず、24日の鳴かなかった理由が理解できずにいる。

【参考文献】

日浦 勇,1977.キリギリス科.伊藤修四郎ほか,原色日本昆虫図鑑.385pp.保育社.大阪.

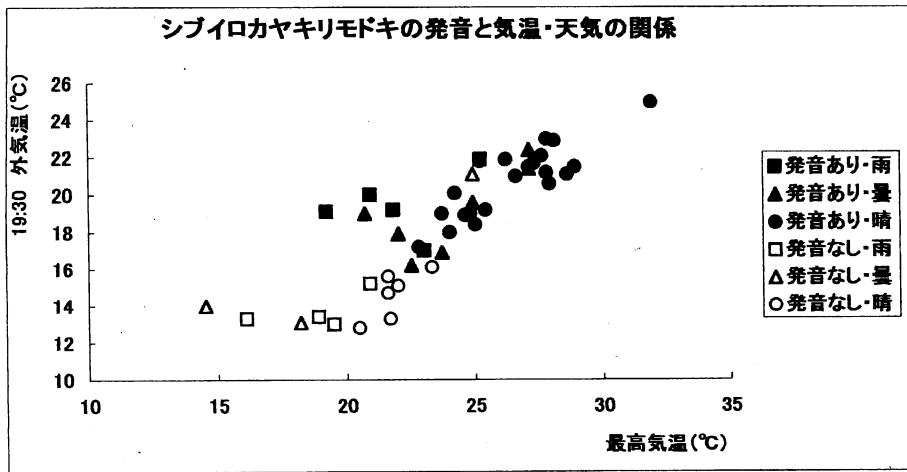


Fig.2 シブイロカヤキリモドキの発音と気温・天候の関係

【短報】

各務原市でクシヒゲウスキヨトウ
宮野昭彦

Record of *Ctenostola sparganoides*
at Kakamigahara City, Gifu Prefecture
Akihiko MIYANO

岐阜県内でこれまで採集記録のなかった、希少種クシヒゲウスキヨトウ *Ctenostola sparganoides* (Bang-Haas) を次のように採集しているため報告する。種の同定をされた杉繁郎氏に対し、ここで厚くお礼申し上げる。

【データ】

岐阜県各務原市各務東(標高約80m)

1. X. 1994, 1♀, 筆者採集・標本保管

本種の産出は全国的にも局地的で、愛知県昆

虫分布研究会(1991)によれば、愛知県瀬戸市に採集記録がある。採集地点はアラカシ、アベマキ、アカマツの被ういわゆる里山で、道路脇の常夜灯に飛来していたものである。

【文献】

愛知県昆虫分布研究会(1991)愛知県の昆虫(下): 96-97, 341.

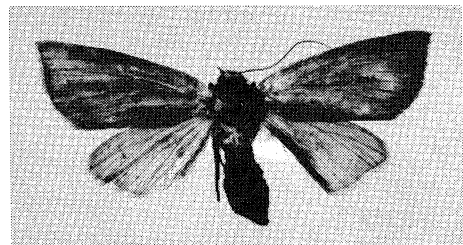


Fig. クシヒゲウスキヨトウ♀

岐阜県産センチコガネ科とコガネムシ科の記録

桐山 功

A note of Geotrupidae and Scarabaeidae from Gifu Prefecture
Isao KIRIYAMA

筆者が永年にわたって岐阜県で採集したコガネムシ上科の標本も、ある程度まとまってきたので、比較的同定が容易な種から記録しておきたいと考えた。このグループについては、今まで岐阜県としてはまとまって記録されたものが見当たらず、限られた期間に行われた小地域の調査記録中に散在しているに過ぎない。そのため、稀種は記録されていても、案外普通種の記録が洩れている場合が多い。今回の記録も、本科の採集を専門に行ったわけではなく、ビーティング法などを中心にした採集中に得たものをまとめたに過ぎないが、ある程度長期間にわたって積み上げられた採集結果である。特に糞虫類は、牧場のような環境での調査が普通であるが、今回の場合は美濃地方の平野部での調査結果である。なお、分類が比較的難しいピロウドコガネ類については、以前に野村鎮氏に同定して頂いていた。

利用された標本は全て筆者が所蔵しており、採集者名が記されていない記録は筆者の採集によるものであり、種名のあとに◎印を付したものは、今までに岐阜県から記録されていないと判断した種である。文献による既報の記録は、種名がsp. などとなっているものは除き、採集データのあるもののみを取り上げたが、採集地名と発行年を記した(標本は確認していない)。

この報告をするに当たって、標本を提供して頂いた鳥飼兵治氏には厚くお礼申し上げる。

【目録】

Geotrupidae センチコガネ科

1. *Geotrupes laevistriatus* Motschulsky センチコガネ

白川村白山麓, 31. VII. 1951, 1ex.

岐阜市茜部, 29. VII. 1952, 1ex.

岐阜市金華山, 26. IV. 1952, 1ex.

同上 10. VI. 1994, 1ex.

各地で採集され、高井(1997b)が国府町宇津江で、高井(1997a)が美山町舟伏山で、鈴木功(1986)が上宝村小池新道とワサビ平で記録している。

2. *Geotrupes auratus* Motschulsky オオセンチコガネ◎

養老町, 1. VI. 1954, 1ex.

前種に似ているが、頭楯など形態が少し異なる。体色は赤銅色である。

Scarabaeidae コガネムシ科

Scarabaeinae ダイコクコガネムシ亜科

1. *Liatongus phanaeoides* (Westwood) ツノコガネ◎

河合村角川, 22. VII. 1954, 5♂♂ 2♀♀, 鳥飼兵治採集。

当地での筆者の観察では、本種は牛糞に集まっていた。

2. *Panelus parvulus* (Waterhouse) マメダルマコガネ

高井(1997b)が国府町宇津江から記録している。

3. *Caccobius suzuki* Matsumura スズキコエンマコガネ

鳥飼(1974)が高根村千間樽高原から記録している。

4. *Onthophagus lenzii* Harold カドマルエンマコガネ◎

岐阜市茜部, 26. VIII. 1950, 1♂

- 岐阜市茜部, 25. V. 1951, 1 ♂
 同上 24. VIII. 1951, 1 ♀
 同上 28. VIII. 1951, 1 ♂
 同上 4. IX. 1951, 1 ♂
5. *Onthophagus ater* Waterhouse クロマルエンマコガネ
 美濃市須原, 10. V. 1953, 1 ♀
 谷汲村岐礼谷, 18. V. 1953, 2 ♂♂ 1 ♀
 御嵩町上之郷, 22. VIII. 1993, 1 ♂
 高井(1997b)が国府町宇津江から記録している。
6. *Onthophagus viduus* Harold マルエンマコガネ ◎
 岐阜市茜部, 24. VIII. 1951, 1 ♂
 岐阜市金華山, 8. VIII. 1975, 2 ♂♂ 1 ♀
7. *Onthophagus atripennis atripennis* Waterhouse コブマルエンマコガネ
 岐阜市茜部, 28. VIII. 1951, 1 ♂
 同上 4. IX. 1951, 1 ♂ 2 ♀♀
 同上 11. IV. 1952, 1 ♀
 岐阜市金華山, 8. VIII. 1975, 1 ♀
 岐阜市本荘, 10. VIII. 1976, 1 ♀
 岐阜市岩田, 22. VII. 1995, 1 ♀
 田中ほか(1994)が平田町野寺から記録している。
8. *Onthophagus nitidus nitidus* Waterhouse ツヤエンマコガネ ◎
 岐阜市茜部, 24. VIII. 1951, 2exs.
 同上 28. VIII. 1951, 1ex.
 岐阜市金華山, 25. VII. 1975, 1ex.
 同上 8. VIII. 1975, 2exs.
 上記 *Onthophagus* 属 5 種の標本はいずれも人糞や獣糞から採集されたものである。
9. *Onthophagus bivertex* Heyden シナノエンマコガネ
 鳥飼(1974)が河合村角川から記録している。
10. *Onthophagus solivagus* Harold キモンエンマコガネ
 鳥飼(1954)と鳥飼(1974)が河合村角川から記録している。
11. *Onthophagus japonicus* Harold ヤマトエンマコガネ
 鳥飼(1954)が河合村二ツ屋から, 鳥飼(1974)が河合村角川から記録している。
- Aphodiinae マグソコガネ亜科
12. *Aphodius comatus* A. Schmidt ウスグロマグソコガネ ◎
 岐阜市茜部, 19. III. 1953, 1ex.
 同上 1. IV. 1953, 3exs.
 谷汲村岐礼谷, 18. V. 1953, 1ex.
13. *Aphodius nigrotesselatus* Motschulsky セマダラマグソコガネ ◎
 岐阜市茜部, 15. V. 1951, 1ex.
 同上 16. IX. 1952, 1ex.
 同上 24. III. 1953, 2exs.
 柳津町, 9. IV. 1953, 3exs.
14. *Aphodius sublimbatus* (Motschulsky) ウスイロマグソコガネ ◎
 岐阜市茜部, 8. VII. 1951, 1ex.
 上記 3 種の標本はいずれも犬糞や人糞に集来したものである。
15. *Aphodius rugosostriatus* Waterhouse スジマグソコガネ
 岐阜昆虫分布研究会(1990)が岐阜市山県北野から, 長谷川ほか(1989)が藤橋村白谷から記録している。
16. *Aphodius igai* Nakane イガクロツヤマグソコガネ
 斎藤・高井(1991)が上宝村平湯から記録している。
17. *Aphodius shibatai* Nakane タカネニセマキバマグソコガネ
 鈴木功(1986)が上宝村小池新道から記録している。
18. *Trichiorhyssemus asperulus* (Waterhouse) ホンケシマグソコガネ
 田中ほか(1994)が平田町野寺から記録している。
19. *Psammodius convexus* Waterhouse セマルケシマグソコガネ ◎
 岐阜市本荘, 7. VII. 1961, 1ex.
 各務原市上中屋町, 24. VII. 1963, 1ex.
 上記の標本は, いずれも灯火に集まったのを

採集したものである。

20. *Rhyssenus samurai* Balthasar コケシマグソコガネ ◎

岐阜市茜部, 3. VI. 1951, lex.

岐阜市本荘, 3. V. 1961, lex.

岐阜市日野, 13. VI. 1952, lex.

同上 24. VI. 1954, lex.

岐阜市日野からの標本は、長良川河川敷に打ち上げられたゴミの中から、他は灯火に集まったものを採集した結果である。

Melolonthinae コフキコガネ亜科

21. *Polyphylla laticollis* Lewis ヒゲコガネ

藤原・青木(1995)が海津町秋江から記録している。

22. *Melolontha frater* Arrow オオコフキコガネ

岐阜市岩田, 22. VII. 1995, 1 ♂

宮野・柴田・安藤(1983)が関市小屋名と、藤原・青木(1995)が海津町秋江から記録している。

23. *Melolontha japonica* Burmeistera コフキコガネ

宮野・柴田・安藤(1983)が関市小屋名から、田中ほか(1994)が海津町から記録している。

24. *Holotrichia parallela* (Motschulsky) オオクロコガネ

岐阜市本荘, 30. VII. 1968, lex.

岐阜市岩田, 22. VII. 1995, lex.

岐阜市大洞, 10. VIII. 1996, lex.

藤原・青木(1995)が海津町秋江から記録している。

25. *Holotrichia kiotoensis* Brenske クロコガネ ◎

神岡町森茂, 7. VIII. 1995, 1 ex.

岐阜市本荘, 17. VII. 1970, lex.

前種とともに全て灯火による採集である。

26. *Holotrichia pica* Waterhouse コクロコガネ

田中ほか(1994)が海津町から記録している。

27. *Heptophylla picea picea* Motschulsky ナガチャコガネ

神岡町森茂, 16. VII. 1996, lex.

朝日村柳瀬谷, 23. VII. 1995, lex.

清見村松谷, 29. VII. 1988, lex.

各務原市上中屋町, 5. VI. 1961, 2exs.

高井(1997b)が国府町宇津江から、鈴木勉

(1981)が藤橋村品谷から、長谷川ほか(1989)が藤橋村塚・白谷から記録している。

28. *Apogonia amida* Lewis ヒメカンショコガネ ◎

各務原市上中屋町, 5. VI. 1961, lex.

29. *Ectinohoplia obducta* (Motschulsky) ヒメアシナガコガネ

神岡町山之村, 23. VII. 1995, lex. (灯火)

神岡町森茂, 16. VII. 1996, lex. (灯火)

上宝村中尾, 30. VII. 1956, lex.

高鷲村蛭ヶ野, 7. VII. 1954, 3exs.

根尾村水鳥谷, 9. VI. 1968, lex.

美山町岩佐, 13. V. 1994, lex.

岐阜市雛倉, 25. V. 1998, lex.

御嵩町上之郷, 27. VI. 1993, lex.

各種の花に集まり、宮野・柴田・安藤(1983)が関市小屋名から、岐阜昆虫分布研究会(1990)が岐阜市山県北野から、鈴木勉(1981)が藤橋村東杉原から、桐山(1992)が坂内村から、長谷川ほか(1989)が藤橋村冠山峠から記録している。

30. *Hoplia communis* Waterhouse アシナガコガネ

美濃市須原, 13. V. 1953, 2exs.

岐阜市日野, 1. V. 1955, 7exs.

前種とは爪の構造が違うなどで区別できるが、前種よりも早く出現するようであり、長谷川ほか(1989)が藤橋村塚・冠山峠から記録している。

31. *Hoplia morens ohbayashii* Nomura オオバヤシアシナガコガネ

長谷川ほか(1989)が藤橋村塚・冠山峠から記録している。

32. *Paraserica grisea* Motschulsky ハイイロビロウドコガネ

清見村松ノ木峠, 26. VII. 1976, lex.

清見村麦島, 20. VIII. 1997, lex.

清見村松谷, 5. VI. 1988, lex.

荘川村アマゴ谷, 10. VII. 1954, 2exs.

同上 19. VI. 1983, lex.

高鷲村蛭ヶ野, 5. VI. 1966, lex.

同上 24. VI. 1973, 2exs.

久瀬村小坂, 12. VI. 1996, lex.

坂内村坂本, 2. VI. 1974, 2exs.

- 普通種であり、鈴木勉(1981)が藤橋村品谷から、長谷川ほか(1989)が藤橋村塚・冠山峠から記録している。
33. *Meladera orientalis* (Motschulsky) ヒメビロウドコガネ
 白鳥町北濃, 7. V. 1961, 1ex.
 柳津町, 4. V. 1953, 2exs.
 宮野・柴田・安藤(1983)が関市小屋名から、長谷川ほか(1989)が藤橋村塚・冠山峠から記録している。
34. *Meladera japonica japonica* (Motschulsky) ビロウドコガネ
 谷汲村岐礼谷, 18. V. 1953, 1ex.
 岐阜市雛倉, 25. V. 1998, 1ex.
 岐阜市金華山, 3. V. 1953, 1ex.
 各地に普通で、高井(1997a)が美山町神崎から記録している。
35. *Meladera castanea* (Arrow) アカビロウドコガネ
 久瀬村小坂, 3. VIII. 1996, 1ex.
 その他、岐阜昆虫分布研究会(1990)が岐阜市山県北野から、長谷川ほか(1989)が藤橋村塚・白谷から記録しているが、あまり多くない。
36. *Meladera renardi* (Ballion) オオビロウドコガネ
 美濃市須原, 13. V. 1953, 2exs.
 岐阜市大洞, 10. VIII. 1996, 1ex. (灯火)
 岐阜市岩田, 22. VII. 1995, 1ex.
 灯火に集まることもあり、岐阜昆虫分布研究会(1990)が岐阜市山県北野から、藤原・青木(1995)が海津町秋江から記録している。
37. *Meladera kamiyai* Sawada カミヤビロウドコガネ
 長谷川ほか(1989)が藤橋村塚・冠山峠から記録しているが、日本産昆虫総目録(1989)によると、本種の分布は石垣島と西表島になっていることや記録についての特別な付記もないことから、やや疑問である。
37. *Meladera secreta* (Brenske) マルガタビロウドコガネ
 宮野・柴田・安藤(1983)が関市小屋名から記録している。
39. *Nipponoserica pubiventris* Nomura ハラゲビロウドコガネ
 宮野・柴田・安藤(1983)が関市小屋名から、長谷川ほか(1989)が藤橋村白谷から記録している。
40. *Gastroserica brevicornis* (Lewis) コヒゲシマビロウドコガネ
 白川村ワリ谷, 23. VII. 1990, 1♀
 清見村麦島, 20. VIII. 1997, 1♀
 清見村松谷, 29. VII. 1988, 1♂
 坂内村梶戸谷, 20. VII. 1990, 1♂
 長谷川ほか(1989)が藤橋村塚から、鳥飼(1974)が国府町猪臥山から記録している。
41. *Serica nipponica* (Nomura) ヤマトヒゲナガビロウドコガネ ◎
 神岡町森茂, 16. VII. 1996, 1♂
 白川村大白川, 25. VII. 1976, 1♂
 同上 26. VII. 1977, 1♂
 上宝村中尾, 26. VII. 1991, 1♂
 荘川村アマゴ谷, 10. VII. 1954, 1♀
 同上 15. VII. 1954, 1♂
 坂内村川上, 17. VII. 1988, 2♂♂ 1♀
 坂内村広瀬, 17. VII. 1988, 1♀
42. *Serica takagii* Sawada ハラグロビロウドコガネ
 上宝村平湯, 16. VII. 1954, 1♀, 鳥飼兵治採集
 白川村大白川, 25. VII. 1976, 1♀
 同上 26. VII. 1977, 1♂
 同上 28. VII. 1978, 1♀
 荘川村アマゴ谷, 18. VII. 1955, 1♂
 各務原市上中屋町, 5. VI. 1961, 1♂
 長谷川ほか(1989)が藤橋村冠山峠から記録している。
43. *Serica foobowana* Sawada フウボビロウドコガネ ◎
 上宝村平湯, 16. VII. 1954, 1♀, 鳥飼兵治採集
 上宝村蒲田川畔, 30. VII. 1964, 3♀♀
 小坂町御岳, 31. VII. 1988, 1♂
 小坂町濁河, 23. VII. 1971, 1♂
44. *Serica echigoana* Nakane et Baba エチゴビロウドコガネ ◎
 朝日村秋神, 27. VII. 1995, 1♂ 1♀
 宮村位山, 28. VI. 2001, 1♀

45. *Serica vata* (Nomura) マルヒゲナガビロウド
コガネ 坂内村, 25. V. 1975, 1 ♂
清見村麦島, 30. VII. 1997, 1 ♂ 1 ♀
同上 20. VIII. 1997, 1 ♀
長谷川ほか(1989)が藤橋村塚から記録している。
46. *Serica boops* Waterhouse ヒゲナガビロウドコガネ
神岡町森茂, 16. VII. 1996, 1 ♀
河合村井谷, 17. VII. 1955, 1 ♀
清見村麦島, 20. VIII. 1997, 1 ♀
穂積(1995)が小坂町濁河温泉から, 高井(1997b)が国府町宇津江から, 高井(1997a)が美山町神崎から記録している。
47. *Serica karafutoensis honshuensis* Nomura ホンシュウビロウドコガネ
鈴木功(1986)が上宝村クリヤ谷から記録している。
48. *Sericania lewisi* Arrow ルイスチャイロコガネ
荘川村アマゴ谷, 12. VII. 1954, 1 ♂
白鳥町北濃, 7. V. 1961, 1 ♀
坂内村, 25. V. 1975, 1 ♂
根尾村水鳥谷, 3. V. 1954, 1 ♀
同上 9. VI. 1968, 1 ♂
鈴木勉(1981)が藤橋村白谷・品谷から, 長谷川ほか(1989)が藤橋村冠山峠から記録している。
49. *Sericania fulgida fulgida* Niijima et Kinoshita ツヤチャイロコガネ
神岡町森茂, 5. VI. 1996, 1 ♀
朝日村柳瀬谷, 3. VI. 1994, 1 ♂
荘川村アマゴ谷, 10. VII. 1954, 1 ♂
同上 19. VI. 1983, 1 ♂ 1 ♀
根尾村水鳥谷, 5. V. 1955, 1 ♀
長谷川ほか(1989)が藤橋村冠山峠から, 桐山(1992)が坂内村広瀬・椀戸谷から記録している。
50. *Sericania kirai* Sawada キラチャイロコガネ
板取村海ノ溝谷, 3. V. 1979, 1 ♂
長谷川ほか(1989)が藤橋村塚から記録している。
51. *Sericania fuscolineata* Motschulsky クロスジチャイロコガネ ◎
清見村小鳥山, 25. VII. 1954, 1 ♀, 鳥飼兵治採
52. *Adoretus tenuimaculatus* Waterhouse コイチャコガネ
久瀬村小坂, 3. VIII. 1996, 1 ex.
岐阜市日野, 19. V. 1998, 1 ex.
岐阜市岩田, 22. VII. 1995, 1 ex.
岐阜市大洞, 10. VIII. 1996, 1 ex.
本種はウメなどを食害し, 宮野・柴田・安藤(1983)が関市小屋名から, 岐阜昆虫分布研究会(1990)が岐阜市山県北野から, 高井(1997b)が国府町宇津江から, 長谷川ほか(1989)が藤橋村塚・白谷から, 田中ほか(1994)が平田町成戸から記録しており, 県内どこでもいる。
53. *Popillia japonica* Newmann マメコガネ
美山町仲越, 27. VII. 1996, 1 ex.
本種は豆類の害虫で, 上記の記録は1例を示したに過ぎず, 長谷川ほか(1989)が藤橋村塚から, 田中ほか(1994)が海津町から記録しているが, 県内どこにでもいる。
54. *Proagopertha pubicollis* (Waterhouse) ナラノチャイロコガネ ◎
美濃市須原, 25. IV. 1961, 1 ♂ 1 ♀
55. *Blitopertha orientalis* (Waterhouse) セマダラコガネ
上宝村中尾, 1. VIII. 1957, 1 ♂
荘川村アマゴ谷, 14. VII. 1955, 1 ♀
朝日村柳瀬谷, 28. VI. 1994, 1 ♂
久瀬村小坂, 3. VIII. 1996, 1 ♀ (灯火)
岐阜市日野, 19. V. 1998, 1 ♀
本種は夏にヒメジョオンなどの花に集まってくる普通種であり, 宮野・柴田・安藤(1983)が関市小屋名から, 岐阜昆虫分布研究会(1990)が岐阜市山県北野から, 高井(1997b)が国府町宇津江から, 高井(1997a)が美山町神崎から, 鈴木功(1986)が上宝村小池新道から, 鈴木勉(1981)が藤橋村品谷から, 長谷川ほか(1989) (藤橋村塚から, 田中ほか(1994)が海津町から記録している。

56. *Blitopertha conspurcata* (Harold) カタモンコガネ
 宮野・柴田・安藤(1983)が関市小屋名から、長谷川ほか(1989)が藤橋村塚から記録している。
57. *Phyllopertha irregularis* Waterhouse キスジコガネ
 上宝村中尾, 20. VI. 1993, 1ex.
 白川村大白川, 8. VIII. 1986, 1ex.
 白川村間名古谷, 23. VII. 1989, 1ex.
 高根村日和田, 2. VI. 1985, 1ex.
 坂内村, 25. V. 1975, 1ex.
 久瀬村小坂, 12. VI. 1996, 1ex.
 山地では比較的多く捕れ, 長谷川ほか(1989)が藤橋村冠山峠から記録している。
58. *Phyllopertha diversa* Waterhouse ウスチャコガネ
 宮野・柴田・安藤(1983)が関市小屋名から記録している。
59. *Mimela holosericea* (Fabricius) キンスジコガネ
 上宝村左俣谷, 29. VII. 1960, 1ex.
 上宝村蒲田川畔, 28. VII. 1960, 1ex.
 比較的珍しい種で, 鈴木功(1986)は上宝村鏡平から記録している。
60. *Mimela splendens* (Gyllenhal) コガネムシ
 神岡町森茂, 16. VII. 1996, 1♂(灯火)
 白川村大白川, 11. VIII. 1989, 1♀
 朝日村柳瀬谷, 23. VII. 1995, 1♂
 清見村麦島, 20. VIII. 1997, 1♀. (灯火)
 春日村美束, 18. VII. 1995, 1♀
 山地に多く, 宮野・柴田・安藤(1983)が関市小屋名から, 岐阜昆虫分布研究会(1990)が岐阜市山県北野から, 田中ほか(1994)が海津町成戸から記録している。
61. *Mimela testaceipes* (Motschulsky) スジコガネ
 神岡町山之村, 23. VII. 1995, 1♀(灯火)
 久瀬村小坂, 3. VIII. 1996, 1♂(灯火)
 長谷川ほか(1989)が藤橋村塚から, 宮野・柴田・安藤(1983)が関市小屋名から記録している。
62. *Mimela flavilabris* Waterhouse ヒメスジコガネ
 宮野・柴田・安藤(1983)が関市小屋名から, 岐阜昆虫分布研究会(1990)が岐阜市山県北野から, 長谷川ほか(1989)が藤橋村戸入・塚から, 高井(1997a)が美山町神崎から記録している。
63. *Mimela costata* (Hope) オオスジコガネ
 長谷川ほか(1989)が藤橋村塚から, 高井(1997a)が美山町神崎から, 岐阜昆虫分布研究会(1990)が岐阜市山県北野から, 宮野・柴田・安藤(1983)が関市小屋名から記録している。
64. *Mimela difficilis* Waterhouse ツヤスジコガネ
 長谷川ほか(1989)が藤橋村塚から記録している。
65. *Anomala rufocuprea* Motschulsky ヒメコガネ
 河合村井谷, 20. VII. 1955, 1ex.
 上宝村中尾, 1. VIII. 1957, 1ex.
 久瀬村小坂, 3. VIII. 1996, 1ex. (灯火)
 岐阜市岩田, 22. VII. 1995, 1ex.
 岐阜市大洞, 10. VIII. 1996, 1ex. (灯火)
 各務原市上中屋町, 5. V. 1961, 2exs.
 本種は夏の灯火などによく飛来する普通種であり, 宮野・柴田・安藤(1983)が関市小屋名から, 岐阜昆虫分布研究会(1990)が岐阜市山県北野から, 長谷川ほか(1989)が藤橋村戸入・塚から, 高井(1997a)が美山町神崎から記録している。
66. *Anomala cuprea* (Hope) ドウガネブイブイ
 岐阜市大洞, 22. VII. 1995, 1ex.
 本種にブドウの葉を食い荒らされた経験がある。夏の灯火などにもよく飛来する。宮野・柴田・安藤(1983)が関市小屋名から, 岐阜昆虫分布研究会(1990)が岐阜市山県北野から, 藤原・青木(1995)が海津町秋江から, 長谷川ほか(1989)が藤橋村塚から記録しており, どこにもいる。
67. *Anomala daimiana* Harold サクラコガネ
 神岡町山之村, 23. VII. 1995, 1ex. (灯火)
 岐阜市金華山, 11. VI. 1955, 1ex.
 岐阜市岩田, 22. VII. 1995, 1ex.
 宮野・柴田・安藤(1983)が関市小屋名から, 藤原・青木(1995)が海津町秋江から, 長谷川ほか(1989)が藤橋村塚から記録するなど広く分布している。

68. *Anomala puncticollis* Harold ハンノヒメコガネ

神岡町森茂, 7. VIII. 1995, 1ex.

河合村井谷, 20. VII. 1955, 1ex.

清見村麦島, 30. VII. 1997, 1ex.

本種も岐阜昆虫分布研究会(1990)が岐阜市山県北野から, 藤原・青木(1995)が海津町秋江から, 宮野・柴田・安藤(1983)が関市小屋名から記録するなど広く分布している。

69. *Anomala octiescostata* Burmeister ヒラタアオコガネ ◎

御嵩町上之郷, 2. V. 1994, 1ex.

70. *Anomala lucens* Ballion ツヤコガネ

岐阜昆虫分布研究会(1990)が岐阜市山県北野から, 藤原・青木(1995)が海津町秋江から, 長谷川ほか(1989)が藤橋村塚から, 高井(1997a)が美山町神崎から記録している。

Valginae ヒラタハナムグリ亜科

71. *Nipponovalgus angusticollis angusticollis* (Waterhouse) ヒラタハナムグリ

神岡町森茂, 16. VII. 1996, 1ex.

荘川村アマゴ谷, 10. VII. 1954, 1ex.

美濃市須原, 25. V. 1952, 2exs.

岐阜市春近, 16. IV. 1998, 1ex.

岐阜市難倉, 26. V. 1998, 1ex.

朝日村立岩谷, 2. VI. 1994, 1ex.

岐阜市岩田, 2. V. 1994, 1ex.

柳津町, 4. V. 1953, 2exs.

御嵩町上之郷, 2. V. 1994, 1ex.

桐山(1992)が坂内村椀戸谷から, 宮野・柴田・安藤(1983)が関市小屋名から, 鈴木勉(1981)が藤橋村品谷から, 長谷川ほか(1989)が藤橋村塚から, 田中ほか(1994)が平田町野寺から記録しているように春の普通種で, ノイバラなどの花に集まり, 標高が高くなると出現が遅くなる。

72. *Dasyvalgus tuberculatus* (Lewis) トゲヒラタハナムグリ

神岡町大鼠山, 22. VII. 2000, 1ex.

白川村大白川, 24. VII. 1986, 1ex.

同上 28. V. 1989, 1ex.

朝日村柳瀬谷, 3. VI. 1994, 1ex.

美濃市須原, 25. V. 1952, 2exs.

同上 5. V. 1968, 1ex.

同上 7. VI. 1970, 1ex.

根尾村水鳥谷, 19. V. 1985, 1ex.

長谷川ほか(1989)が藤橋村冠山峠から記録しており, 前種に混じって山地で少しずつ採集される。

73. *Charitovalgus fumosus* (Lewis) オオヒラタハナムグリ

白川村大白川, 28. VII. 1983, 1ex.

同上 8. VIII. 1986, 1ex.

荘川村アマゴ谷, 15. VII. 1955, 3exs.

桐山(1992)が坂内村椀戸谷から記録しており, 標高が1000m以上のところでしか採集できないようである。

Cetoninae ハナムグリ亜科

74. *Rhomborrhina japonica* Hope カナブン

岐阜市茜部, 29. VII. 1952, 1ex.

岐阜市長森, 10. VII. 1990, 1ex.

同上 10. VII. 1991, 1ex.

宮野・柴田・安藤(1983)が関市小屋名から記録しており, カシやナラ類の樹液に多数集まってくる普通種である。

75. *Rhomborrhina unicolor* Motschulsky アオカナブン ◎

神岡町森茂, 8. VIII. 1995, 1ex.

上宝村中尾, 1. VIII. 1957, 1ex.

八幡町, 17. VII. 1974, 1ex.

ナラ類の樹液に来ていたのを捕らえたが, 少ない。

76. *Rhomborrhina polita* Waterhouse クロカナブン ◎

岐阜市野一色, 6. VII. 1989, 1ex.

珍しい種であるが, 校舎の窓に止まっていたのを捕らえた。

77. *Protaetia orientalis submarumorea* (Burmeister) シロテンハナムグリ

御嵩町上之郷, 15. VII. 1993, 1ex.

各務原市上中屋町, 1. VII. 1961, 1ex.

岐阜市茜部, 12. VI. 1958, 1ex.

同上 15. VIII. 1969, 1ex.

- 岐阜市三田洞, 13. VI. 1953, 1ex.
 宮野・柴田・安藤(1983)が関市小屋名から, 岐阜昆虫分布研究会(1990)が岐阜市山県北野から記録しており, クリの花やカシの樹液などに集まる普通種である.
78. *Protaetia cataphracta* Arrow ムラサキツヤハナムグリ ◎
 岐阜市金華山, 12. VI. 1952, 1ex.
 前種に混じって得られたが, 少ない.
79. *Protaetia lenzi* (Harold) キョウトアオハナムグリ
 岐阜市三田洞, 13. VI. 1953, 1ex.
 クリの花でコアオハナムグリに混じっているのを捕らえた. 鳥飼(1968)が河合村から記録している.
80. *Glycyphana fulvitemma* Motschulsky クロハナムグリ
 美濃市須原, 5. V. 1968, 1ex.
 美山町岩佐, 13. V. 1994, 1ex.
 岐阜市茜部, 17. VI. 1952, 1ex.
 宮野・柴田・安藤(1983)が関市小屋名から, 岐阜昆虫分布研究会(1990)が岐阜市山県北野から, 桐山(1992)が坂内村から記録しており, 春から夏にかけてさまざまな花の上で見かける普通種である.
81. *Eucetonia pilifera* (Motschulsky) ハナムグリ ◎
 岐阜市日野, 16. V. 1953, 2exs.
82. *Eucetonia roelofsi* (Harold) アオハナムグリ
 白川村大白川, 24. VII. 1985, 1ex.
 上宝村右俣谷, 28. VII. 1960, 1ex.
 美山町岩佐, 22. VIII. 1993, 4exs.
 美濃市須原, 23. VI. 1955, 1ex.
 岐阜市金華山, 14. V. 1955, 1ex.
 同上 16. VIII. 1988, 1ex.
 宮野・柴田・安藤(1983)が関市小屋名から, 桐山(1992)が坂内村川上から, 長谷川ほか(1989)が藤橋村塚から記録しており, 前種とともに後種に混じって少しずつ捕れている.
83. *Oxycetonia jucunda* (Faldermann) コアオハナムグリ
 荘川村アマゴ谷, 14. VII. 1955, 1ex.
 美濃市須原, 10. V. 1952. 2exs.
- 坂内村川上, 30. VII. 1975, 1ex.
 久瀬村小坂, 12. VI. 1996, 1ex.
 美山町岩佐, 13. V. 1994, 1ex.
 岐阜市雛倉, 26. V. 1998, 1ex.
 岐阜市日野, 19. V. 1998, 1ex.
 御嵩町上之郷, 2. V. 1994, 1ex.
 宮野・柴田・安藤(1983)が関市小屋名から, 岐阜昆虫分布研究会(1990)が岐阜市山県北野から, 鈴木勉(1981)が藤橋村品谷から記録しており, カマツカなど春の花に集まる普通種である.
84. *Poecilophilides rusticola* (Burmeister) アカマダラコガネ ◎
 各務原上中屋町, 21. VI. 1961, 1ex.
 非常に珍しい種である.
- Trichinae トラハナムグリ亜科
85. *Lasiotrichuus succinctus* (Pallas) ヒメトラハナムグリ
 白川村間名古谷, 23. VII. 1989, 1ex.
 荘川村アマゴ谷, 17. VII. 1955, 1ex.
 根尾村水鳥谷, 9. VI. 1985, 1ex.
 美濃市須原, 31. V. 1970, 1ex.
 同上 29. V. 1983, 2exs.
 岐阜市三田洞, 13. VI. 1953, 2exs.
 上記のほかに宮野・柴田・安藤(1983)が関市小屋名から記録しているが, 少ない.
86. *Trichiua japonicus* Janson トラハナムグリ
 白川村大白川, 28. VII. 1983, 2exs.
 同上 24. VII. 1985, 1ex.
 荘川村アマゴ谷, 17. VII. 1955, 1ex.
 桐山(1992)が坂内村川上から, 鈴木勉(1981)が藤橋村品谷から, 長谷川ほか(1989)が藤橋村徳山地区から記録しているが, 前種と同様に少ない.
87. *Paratrichus doenitzi* (Harold) オオトラフコガネ
 荘川村, 4. VIII. 1984, 1ex.
 美山町仲越, 27. VII. 1996, 1ex.
 坂内村川上, 17. VII. 1988, 1ex.
 桐山(1992)が坂内村椀戸谷から, 鈴木勉(1981)が藤橋村品谷から, 長谷川ほか(1989)が藤橋村塚から記録しており, 山地では夏の普通

種である。

88. *Gnorimus subopacus viridiopacus* (Lewis) アオアシナガハナムグリ

白川村大白川, 11-19. VIII. 1984, lex.

同上 24. VII. 1985, 2exs.

同上 30. VII. 1986, 2exs.

上宝村左俣谷, 3. VIII. 1957, lex.

同上 30. VII. 1964, lex.

高地性であり, 斎藤・高井(1991)も上宝村新穂高から記録している。

89. *Osmoderma opica* Lewis オオチャイロハナムグリ

鳥飼(1954)が上宝村平湯から記録している。

90. *Paratrichus septemdecimguttatus* (Snellen van Vollenhoven) ジュウシチホシハナムグリ

鳥飼(1954)が河合村二ツ屋から記録している。

Dynastinae カブトムシ亜科

91. *Allomyrina dichotoma dichotoma* Linnaeus カブトムシ

あまりにも普通種であるゆえに筆者は採集したことがないが, 宮野・柴田・安藤(1983)が関市小屋名から, 鈴木勉(1981)が藤橋村品谷から, 高井(1997a)が美山町神崎から記録している。

92. *Eophileurus chinensis* (Faldermann) コカブトムシ◎

岐阜市茜部, 3. IX. 1952, 1♀

同上 10. IX. 1955, 1♂

個体数が割合少なく, 灯火に飛来したものを採集した。

【引用文献】

1. 岐阜昆虫分布研究会, 1990. 岐阜ファミリーパーク内の昆虫相; 啓蟄, Supp. 1:1-21.
2. 長谷川道明・野平照雄・金森伸一・青木哲郎・高井泰, 1989. 旧徳山村地域の甲虫類; 旧徳山村地域動植物調査報告書:55-107.
3. 平嶋義宏ほか(1989), 日本産昆虫総目録I:197-538.
4. 穂積俊文, 1995. 濁河温泉で採集した主な甲虫; 啓蟄, 13(35):15.

5. 藤原麒一郎・青木哲郎, 1995. 海津郡海津町秋江長良川河川敷の蛾と甲虫; 啓蟄, 12(35):11-14.
6. 桐山功, 1992. 岐阜県揖斐郡坂内村の甲虫類(II); 啓蟄, 10(27):3-8.
7. 宮野伸也・柴田佳章・安藤淳, 1983. 岐阜県百年公園の昆虫相; 岐阜県博物館調査研究報告, (4):23-37.
8. 斎藤昌弘・高井泰, 1991. 岐阜県で採集した甲虫類; 啓蟄, 9(24):1-10.
9. 鈴木功, 1986. 笠ヶ岳連峰の昆虫相(鞘翅目); 岐阜県博物館調査研究報告(7):33-55.
10. 鈴木勉, 1981. 揖斐川上流の鞘翅(甲虫)目; 岐阜県揖斐川上流域生物調査報告書, :189-198.
11. 高井泰, 1997a. 平成7年合同調査会報告(美山町神崎)4, 合同調査会で採集した鞘翅目並びに膜翅目(有剣類)昆虫; 生物教育, 40:77-82.
12. 高井泰, 1997b. 国府町宇津江四十八滝で採集した甲虫; 啓蟄, 14(36):1-6.
13. 田中正弘・木野村恭一・山内克典・船越進太郎・小倉正治・高井泰, 1994. 長良川下流域の昆虫相; 長良川下流域生物相調査報告書:100-114.
14. 鳥飼兵治, 1954. 飛騨北部の興味ある甲虫(謄写版刷):1-12.
15. 鳥飼兵治, 1968. 飛騨地方の鞘翅目の研究; 岐阜県生物教育, 13:137-151.
16. 鳥飼兵治, 1974. 飛騨高地の鞘翅目について; 岐阜県の動物:190-206.

岐阜県大野郡宮村で採集された甲虫類

桐山 功

Collected records of Coleoptera from Miya Village, Gifu Prefecture
Isao KIRIYAMA

2000年から2002年にかけて、大野郡宮村の甲虫相を調査することができた。宮村は高山盆地の南端にあり、村境の一部が太平洋側と日本海側の分水嶺となっていて、地域的には日本海側に属している。また、村内の山林は殆どが針葉樹と落葉樹の2次林であるが、一部原生林を含む国有林が存在し、豊かな環境となっている。

ここに記録する甲虫類の採集は、殆どがビートニングによって行われ、一部水銀灯による灯火採集の結果も含んでいる。採集できた甲虫類には2・3注目される種類があり、特にジョウカイボン科には今まで岐阜県内で記録されることのなかった種が含まれていた。

【目録】

Carabidae オサムシ科

1. *Lebia bifenestrata* Morawitz フタホシアトキリゴミムシ
宮川ダム湖畔, 12-VI-2001, 1ex.

Staphylinidae ハネカクシ科

2. *Megalopaederus wadai* Scheerpeltz ワダアリガタハネカクシ
宮川ダム湖畔, 12-VI-2001, 1♂1♀
3. *Eucibdelus japonicus* Sharp ハイイロハネカクシ
位山, 28-VII-2001, 1♀

Lucanidae クワガタムシ科

4. *Lucanus maculifemoratus* Motschulsky ミヤマクワガタ
湯屋上流, 10-VII-2001, 1♀

Scarabaeidae コガネムシ科

5. *Heptophylla picea* Motschulsky ナガチャコガネ

湯屋上流, 10-VII-2001, 1♀

6. *Serica boops* Waterhouse ヒゲナガビロウドコガネ

湯屋上流, 10-VII-2001, 1♂

宮川ダム湖畔, 27-VII-2002, 1♀

7. *Serica brevitarsis* Nomura コヒゲナガビロウドコガネ

湯屋上流, 10-VII-2001, 1♂

8. *Paraserica gricea* Motschulsky ハイイロビロウドコガネ

位山, 28-VII-2001, 1♀

9. *Blitopertha orientalis* (Waterhouse) セマダラコガネ

湯屋上流, 10-VII-2001, 1♂

10. *Anomala cuprea* Hope ドウガネブイブイ

湯屋上流, 10-VII-2001, 1ex.

11. *Anomala lucens* Ballion ツヤコガネ

湯屋上流(国有林), 28-VII-2001, 1ex. (灯火)

12. *Mimela splendens* Gyllenhal コガネムシ

位山, 28-VII-2001, 1ex.

13. *Popillia japonica* Newmann マメコガネ

位山, 28-VII-2001, 1ex.

14. *Oxycetonia jucunda* (Faldermann) コアオハナムグリ

位山, 28-VII-2001, 1ex.

Buprestidae タマムシ科

15. *Anthaxia proteus* E. Saunders ヒメヒラタタマムシ

位山, 28-VII-2001, 1♂

Callirhipidae ホソクシヒゲムシ科

16. *Horatocera niponica* Lewis ムネアカクシヒゲムシ

- 湯屋上流(国有林), 28-VII-2001, 1 ♂
- Elateridae コメツキムシ科
17. *Denticollis miniatus* (Candeze) ミヤマベニコメツキ
宮川ダム湖畔, 12-VI-2001, 1 ♂ 1 ♀
18. *Limonicus vittatus* (Candeze) タテスジカネコメツキ
宮川ダム湖畔, 12-VI-2001, 1 ♂
19. *Limonicus niponensis* (Lewis) ニホンカネコメツキ
宮川ダム湖畔, 25-V-2001, 1 ♀
20. *Nothodes marginicollis* (Lewis) ウスチャカネコメツキ
宮川ダム湖畔, 12-VI-2001, 1 ♂
21. *Stenagostus umbratilis* (Lewis) オオツヤハダコメツキ
湯屋上流, 10-VII-2001, 1 ♂
22. *Hemicrepidius sinuatus* (Lewis) コクロツヤハダコメツキ
湯屋上流(国有林), 28-VII-2001, 1 ♂
(灯火)
23. *Actenicerus orientalis* (Candeze) オオシモフリコメツキ
宮川ダム湖畔, 25-V-2001, 1 ♂ 1 ♀
24. *Actenicerus pruinus* (Motschulsky) シモフリコメツキ
宮川ダム湖畔, 25-V-2001, 1 ♂
25. *Acteniceromorphus chlamydatus* (Lewis) ベニバナフトヒラタコメツキ
宮川ダム湖畔, 25-V-2001, 1 ♂
26. *Acteniceromorphus kurofunei* (Miwa) ミヤマフトヒラタコメツキ
宮川ダム湖畔, 25-V-2001, 1 ♂
27. *Corymbitodes concolor* (Lewis) ドウガネヒラタコメツキ
宮川ダム湖畔, 25-V-2001, 1 ♂ 1 ♀
28. *Corymbitodes obscuripes* (Lewis) コゲチャホンヒラタコメツキ
宮川ダム湖畔, 12-VI-2001, 1 ♀
29. *Ampedus aureopilosus* Kishii ヒゲナガクロコメツキ
宮川ダム湖畔, 25-V-2001, 2 ♂♂
30. *Ampedus tenuistriatus* (Lewis) ホソクロコメツキ
宮川ダム湖畔, 25-V-2001, 1 ♂ 1 ♀
31. *Dolerosomus gracilis* (Candeze) キバネホソコメツキ
宮川ダム湖畔, 12-VI-2001, 1 ♂
32. *Ectinus sericeus sericeus* (Candeze) カバイロコメツキ
宮川ダム湖畔, 25-V-2001, 1 ♀
33. *Dalopius exilis* Kishii ナガナカグロヒメコメツキ
宮川ダム湖畔, 25-V-2001, 1 ♂ 1 ♀
34. *Parasilesis musculus* Candeze クチプトコメツキ
湯屋上流, 10-VII-2001, 1 ♂
位山, 28-VII-2001, 1 ♂
35. *Gamepenthesis versipellis* (Lewis) メスアカキマダラコメツキ
宮川ダム湖畔, 27-VII-2002, 1 ♀
36. *Gamepenthesis ornatus* (Lewis) コキマダラコメツキ
位山, 28-VII-2001, 1 ♀
37. *Agriotes elegantulus* Lewis ヒメカバイロコメツキ
位山, 28-VII-2001, 1 ♂
38. *Melanotus correctus correctus* Candeze ヒラタクロクシコメツキ
宮川ダム湖畔, 12-VI-2001, 1 ♀
39. *Yukoana carinicornis* (Lewis) ヘリムネマメコメツキ
宮川ダム湖畔, 12-VI-2001, 1 ex.
- Lycidae ベニボタル科
40. *Macrolycus similis* Nakane ヒメクシヒゲベニボタル
湯屋上流, 10-VII-2001, 1 ♂
41. *Mesolycus atrorufus* (Kiesenwetter) ホソベニボタル
湯屋上流, 10-VII-2001, 1 ♂
宮川ダム湖畔, 27-VII-2002, 1 ♀
42. *Liponia osawai* Nakane ヒメカクムネベニボタル

ル

- 宮川ダム湖畔, 12-VI-2001, 1 ♀
43. *Dictyoptera aurora* (Herbst) ミヤマヒシベニボタル
- 宮川ダム湖畔, 12-VI-2001, 1 ♀
44. *Dictyoptera velata* (Gorham) アカスジヒシベニボタル
- 湯屋上流, 10-VII-2001, 1 ♂
45. *Benibotarus spinicoxis* (Kiesenwetter) ミスジヒシベニボタル
- 湯屋上流, 10-VII-2001, 1 ♀
46. *Eropterus nothus* (Kiesenwetter) カタアカハナボタル
- 湯屋上流(国有林), 28-VII-2001, 1 ♂
47. *Libnetis granicollis* (Kiesenwetter) コクロハナボタル
- 湯屋上流(国有林), 28-VII-2001, 1 ♂
48. *Plateros coracinus* (Kiesenwetter) クロハナボタル
- 湯屋上流(国有林), 28-VII-2001, 1 ♂
49. *Xylobanus japonicus* Bourgeois, 1902 ヤマトアミメボタル
- 宮川ダム湖畔, 27-VII-2002, 1 ♀
50. *Cautires nakanei nakanei* (Winkler) カクムネクロベニボタル
- 宮川ダム湖畔, 27-VII-2002, 1 ♀
- Lamphyridae ホタル科
51. *Lucidina biplagiata* (Motschulsky) オバボタル
位山, 28-VII-2001, 1 ♀
- Omethidae ホタルモドキ科
52. *Omethes rugiceps* (Lewis) チビホタルモドキ
宮川ダム湖畔, 12-VI-2001, 2exs.
53. *Drilonius striatulus* Kiesenwetter ホソホタルモドキ
位山, 28-VII-2001, 1 ♂ 1 ♀
54. *Drilonius osawai* Nakane ムネアカホソホタルモドキ
位山, 28-VII-2001, 1 ♀
宮川ダム湖畔, 27-VII-2002, 1 ♂
位山では多数の前種に混じって1 ♀が捕れ,

宮川ダム湖畔の尾根でも1 ♂が捕れた。高井・桐山・青木(1989)は焼岳とアマゴ谷で採集しており、その後桐山(1998)が山之村から報告しているが、その他筆者の手許には秋神高原、位山峠などの標本があることなどから飛騨地方ではそんなに珍しいものではなさそうである。

Cantharidae ジョウカイボン科

55. *Hatchiana heydeni* Kiesenwetter クビボソジョウカイ
宮川ダム湖畔, 25-V-2001, 1 ♂
56. *Hatchiana osawai* Nakane et Makino オオサワクビボソジョウカイ
宮川ダム湖畔, 25-V-2001, 1 ♂
岐阜県が東限(朝日村)と北限(神岡町)のようである。
57. *Asiopodabrus ainu shirakawanus* (Takahashi et Kiriyama) アイヌクビボソジョウカイ
宮川ダム湖畔, 12-VI-2001, 1 ♂ 1 ♀
同上 12-VI-2002, 1 ♂ 1 ♀
58. *Asiopodabrus kamikochianus* (Nakane et Makino) カミコウチクビボソジョウカイ
宮川ダム湖畔, 25-V-2001, 1 ♂ 1 ♀
同上 25-V-2001, 1 ♂ 1 ♀
59. *Asiopodabrus kansaiensis* (Nakane et Makino) カンサイクビボソジョウカイ
宮川ダム湖畔, 25-V-2001, 2 ♂ ♂
同上 12-VI-2002, 1 ♂ 1 ♀
60. *Asiopodabrus masatoi* (Takahashi et Kiriyama) マサトクビボソジョウカイ
宮川ダム湖畔, 25-V-2001, 1 ♂ 1 ♀
本種は記載されて以来長野県と岐阜県で数頭しか採集されていない希種である。
61. *Asiopodabrus naratougeanus* (Takahashi et Kiriyama) ナラトウゲクビボソジョウカイ
宮川ダム湖畔, 25-V-2001, 2 ♂ ♂
同上 12-VI-2001, 1 ♂ 1 ♀
同上 12-VI-2002, 1 ♂
62. *Asiopodabrus hyogoensis* (Nakane et Makino) ヒョウゴクビボソジョウカイ
宮川ダム湖畔, 25-V-2001, 2 ♂ ♂
同上 12-VI-2001, 1 ♂ 1 ♀

- 同上 12-VI-2002, 1♂
63. *Asiopodabrus kadowakii* (Nakane et Makino) コクロクビボソジョウカイ
宮川ダム湖畔, 12-VI-2001, 1♂
64. *Asiopodabrus kiso* (Nakane) キソクビボソジョウカイ
宮川ダム湖畔, 12-VI-2001, 1♂1♀
同上 12-VI-2002, 1♂
65. *Themus cyanipennis* Motschulsky アオジョウカイ
宮川ダム湖畔, 25-V-2001, 1♀
66. *Themus episcopalis purpureoaeaneus* Yajima et Nakane キンイロジョウカイ
湯屋上流, 10-VII-2001, 1♂
67. *Stenothemus badius* (Kiesenwetter) クリイロジョウカイ
位山, 28-VII-2001, 1♂1♀
宮川ダム湖畔, 27-VII-2002, 1♂
68. *Kandyosilis viatica* (Lewis) コクロヒメジョウカイ
湯屋上流(国有林), 28-VII-2001, 1♀
69. *Athemus suturellus* (Motschulsky) ジョウカイボン
湯屋上流, 10-VII-2001, 1♀
70. *Athemus attristatus* (Kiesenwetter) クロジョウカイ
湯屋上流, 10-VII-2001, 1♀
71. *Athemus aegrotus* (Kiesenwetter) クロホソジョウカイ
宮川ダム湖畔, 12-VI-2001, 1♂
72. *Athemus nakanei* (Wittmer) ミヤマクビアカジョウカイ
宮川ダム湖畔, 25-V-2001, 1♂1♀
同上 12-VI-2002, 1♀
73. *Athemus vitellinus* (Kiesenwetter) セボンジョウカイ
湯屋上流, 10-VII-2001, 1♀
74. *Athemus insulsus* (Harold) ウスイロジョウカイ
宮川ダム湖畔, 25-V-2001, 1♂
75. *Athemus adusticollis* (Kiesenwetter) ムネアカクロジョウカイ
- 位山, 28-VII-2001, 1♀
76. *Prothemus reinii* (Kiesenwetter) ヒガシマルムネジョウカイ
宮川ダム湖畔, 12-VI-2001, 1♂
77. *Malthinus nakanei* Wittmer ウスバツマキジョウカイ
宮川ダム湖畔, 12-VI-2001, 1♂1♀
78. *Malthinus kobensis* (Lewis) コウバツマキジョウカイ
湯屋上流, 10-VII-2001, 1♂
岐阜県からは桐山(1998, 2001)が朝日村秋神高原と上宝村右俣谷から、佐藤(1986)が荏川村アマゴ谷と河合村井谷から記録しており、全国的に見てもtype localityの兵庫県神戸市と奈良県川上村柏木のほかはわずかである。近似種の *M. japonicus* Ohbayashi とは♂交尾器の構造の違いによって識別できる。
79. *Malthodes yukihikoi* Takahashi ニッポンクロチビジョウカイ
宮川ダム湖畔, 12-VI-2001, 1♂
本種はかつては *M. nipponicus* Kiesenwetter という種名であったが、その種はその後 *Caccodes* へ移されたため、この種名が当てられた。今まで本種は関東地方で採集されていたが、今回の記録で岐阜県にも分布することがわかった。
80. *Malthodes longipygus* Wittmer ナガチビジョウカイ
宮川ダム湖畔, 25-V-2001, 1♂
81. *Malthodes kurosawai* Wittmer キタチビジョウカイ
宮川ダム湖畔, 12-VI-2002, 1♂
82. *Trypherus nigrinus* Brancucci クロコバナジョウカイ
宮川ダム湖畔, 12-VI-2001, 1♂1♀
同上 12-VI-2002, 1♂
83. *Trypherus niponicus* (Lewis) キベリコバナジョウカイ
湯屋上流, 10-VII-2001, 1♀
- Cleridae カッコウムシ科
84. *Cladiscus obeliscus* Lewis ホソカッコウムシ
湯屋上流(国有林), 28-VII-2001, 1ex.

85. *Opilo carinatus* Lewis キオビナガカッコウム
シ
湯屋上流(国有林), 28-VII-2001, 1 ex.
- Melyridae ジョウカイモドキ科**
86. *Dasytes vulgaris* Nakane ケシジョウカイモドキ
宮川ダム湖畔, 12-VI-2002, 1 ♀
- Coccinellidae テントウムシ科**
87. *Propylea quatuordecimpunctata* (Linnaeus) コカ
メノコテントウ
宮川ダム湖畔, 27-VII-2002, 1 ex.
88. *Anatis halonis* Lewis ウンモンテントウ
宮川ダム湖畔, 12-VI-2002, 1 ex.
89. *Harmonia axyridis* (Pallas) ナミテントウ
宮川ダム湖畔, 25-V-2001, 1 ex.
90. *Rodolia limbata* (Motschulsky) ベニヘリテントウ
宮川ダム湖畔, 25-V-2001, 1 ex.
- Eudomychidae テントウムシダマシ科**
91. *Endromychus gorhami gorhami* (Lewis) ルリテ
ントウダマシ
宮川ダム湖畔, 12-VI-2002, 1 ex.
- Colydiidae ホソカタムシ科**
92. *Trachypholis varuegata* (Sharp) マダラホソカ
タムシ
宮川ダム湖畔, 12-VI-2001, 1 ex.
- Tenebrionidae ゴミムシダマシ科**
93. *Tarpela elegantula* (Lewis) ヒメマルムネゴミ
ムシダマシ
宮川ダム湖畔, 25-V-2001, 1 ex.
94. *Strongylium impigrum* Lewis ヒメナガキマワ
リ
宮川ダム湖畔, 25-V-2001, 1 ex.
- Languriidae コメツキモドキ科**
95. *Langurimorpha lewisi* (Crotch) ルイスコメツ
キモドキ
位山, 28-VII-2001, 1 ex.
- Erotylidae オオキノコムシ科**
96. *Pseudamblyopus similes* (Lewis) クロバチビオ
オキノコ
湯屋上流(国有林), 28-VII-2001, 1 ex.
- Lagriidae ハムシダマシ科**
97. *Lagria nigricollis* Hope ハムシダマシ
位山, 28-VII-2001, 1 ex.
98. *Arthromacra decora* (Marseul) アカガネハムシ
ダマシ
宮川ダム湖畔, 12-VI-2001, 1 ex.
99. *Arthromacra robusticeps* (Lewis) クロケブカハ
ムシダマシ
宮川ダム湖畔, 12-VI-2001, 1 ex.
- Alleculidae クチキムシ科**
100. *Hymenalia unicolor* Nakane クロツヤバネク
チキムシ
位山, 28-VII-2001, 1 ex.
101. *Allecula simiola* Lewis ウスイロクチキムシ
位山, 28-VII-2001, 1 ex.
102. *Borboresthes acicularis* (Marseul) クリイロク
チキムシ
湯屋上流(国有林), 28-VII-2001, 1 ex.
103. *Allecula melanaria* Maklin クチキムシ
宮川ダム湖畔, 12-VI-2002, 1 ex.
- Cephaloidae クビナガムシ科**
104. *Cephaloon pallens* (Motschulsky) クビナガム
シ
宮川ダム湖畔, 25-V-2001, 1 ex.
- Pyrochroidae アカハネムシ科**
105. *Pseudopyrochroa japonica* (Heyden) オニアカ
ハネムシ
宮川ダム湖畔, 25-V-2001, 1 ♂
106. *Pseudopyrochroa peculiaris* (Lewis) ウスイロ
アカハネムシ
湯屋上流, 10-VII-2001, 1 ♀

Oedemeridae カミキリモドキ科

107. *Oedemeronia lucidicollis* (Motschulsky) モモ
ブトカミキリモドキ

宮川ダム湖畔, 25-V-2001, 1♂

同上 12-VI-2001, 1♀

108. *Oncomerella venosa* (Lewis) マダラカミキリ
モドキ

宮川ダム湖畔, 12-VI-2001, 1♂

湯屋上流, 10-VII-2001, 1♀

109. *Xanthochroa wadai* Nakane ワダカミキリモド
キ

湯屋上流, 10-VII-2001, 1♂

110. *Xanthochroa waterhousei* Harold アオカミキ
リモドキ

湯屋上流, 10-VII-2001, 1♂

111. *Xanthochroa caudate* Kono シリナガカミキリ
モドキ

湯屋上流, 10-VII-2001, 1♂1♀

112. *Xanthochroa katoi* Kono カトウカミキリモド
キ

湯屋上流, 10-VII-2001, 1♂

113. *Xanthochroa ainu* Lewis アイヌカミキリモド
キ

湯屋上流(国有林), 28-VII-2001, 1♂

(灯火)

114. *Xanthochroa asahinai* Nakane アサヒナカミキ
リモドキ

湯屋上流(国有林), 28-VII-2001, 1♀

(灯火)

宮川ダム湖畔, 27-VII-2002, 1ex.

Anthicidae アリモドキ科

115. *Anthicomorphus cruralis* Lewis モモキアリモ
ドキ

宮川ダム湖畔, 25-V-2001, 1ex.

116. *Neostereopalpus niponicus* (Lewis) ケナガク
ビボソムシ

湯屋上流, 10-VII-2001, 1ex.

117. *Macratris serialis* Lewis アカクビボソムシ
位山, 28-VII-2001, 1ex.

Melandryidae ナガクチキムシ科

118. *Phloeotrya obscura* (Lewis) ビロウドホソナガ
クチキ

宮川ダム湖畔, 12-VI-2001, 1♀

Cerambycidae カミキリムシ科

119. *Disteniagracilis* (Blessig) ホソカミキリ

湯屋上流, 10-VII-2001, 1ex.

120. *Encyclops olivaceus* Bates テツイロハナカミ
キリ

宮川ダム湖畔, 12-VI-2001, 1ex.

121. *Lemula decipiens* Bates キバネニセハムシハ
ナカミキリ

宮川ダム湖畔, 25-V-2001, 1ex.

122. *Dinoptera minuta* (Gebler) ヒナルリハナカミ
キリ

宮川ダム湖畔, 25-V-2001, 1ex.

123. *Pidonia puziloi* (Solsky) フタオビチビハナカ
ミキリ

宮川ダム湖畔, 25-V-2001, 1ex.

124. *Pidonia amentata* (Bates) セスジヒメハナカミ
キリ

宮川ダム湖畔, 25-V-2001, 1♂1♀

125. *Pidonia signifera* (Bates) ナガバヒメハナカミ
キリ

宮川ダム湖畔, 12-VI-2001, 1♂1♀

126. *Pidonia miwai* (Matsushita) ミワヒメハナカミ
キリ

宮川ダム湖畔, 12-VI-2001, 1♀

127. *Pidoniagrallatrix* (Bates) オオヒメハナカミキ
リ

宮川ダム湖畔, 12-VI-2001, 1♂

128. *Pseudallosternamisella* (Bates) チャボハナカ
ミキリ

湯屋上流(国有林), 28-VII-2001, 1ex.

129. *Idostrangalia contracta* (Bates) ミヤマホソハ
ナカミキリ

位山, 28-VII-2001, 1♀

宮川ダム湖畔, 27-VII-2002, 1♀

130. *Leptura ochraceofasciata* (Motschulsky) ヨツス
ジハナカミキリ

位山, 28-VII-2001, 1♀

131. *Molorchus kojimai* (Matsushita) コジマヒゲナ

ガコバネカミキリ

宮川ダム湖畔, 12-VI-2002, 1♀

132. *Sybra subfasciata* (Bates) シロオビチビカミキリ

湯屋上流(国有林), 28-VII-2001, 1ex.

133. *Batocera lineolata* Chevrolat シロスジカミキリ

湯屋上流, 10-VII-2001, 1♀

134. *Monochamus subfasciatus* (Bates) ヒメヒゲナガカミキリ

位山, 28-VII-2001, 1♂

135. *Acalolepta fraudatrix* (Bates) ビロウドカミキリ

湯屋上流(国有林), 28-VII-2001, 1♀

136. *Acalolepta sejuncta* (Bates) ニセビロウドカミキリ

湯屋上流(国有林), 28-VII-2001, 1♂
(灯火)

137. *Glenea relicta* Pascoe シラホシカミキリ

湯屋上流, 10-VII-2001, 1ex.

Chrysomelidae ハムシ科

138. *Plateumaris sericea* (Linnaeus) スゲハムシ

宮川ダム湖畔, 25-V-2001, 3exs.

139. *Cryptocephalus scitulus* Baly カシワツツハムシ

宮川ダム湖畔, 27-VII-2002, 1ex.

140. *Basilepta balyi* (Harold) チャイロサルハムシ

宮川ダム湖畔, 25-V-2001, 1ex.

141. *Syneta adamsi* Baly カバノキハムシ

宮川ダム湖畔, 12-VI-2001, 1ex.

142. *Cneorane elegans* Baly キムネアオハムシ

宮川ダム湖畔, 27-VII-2002, 1ex.

143. *Aulacophora nigripennis* Motschulsky クロウリハムシ

湯屋上流, 10-VII-2001, 1ex.

144. *Atrachya menetriesi* (Faldermann) ウリハムシモドキ

湯屋上流, 10-VII-2001, 1ex.

145. *Clerotilia flavomarginata* Jacoby キアシヒゲナガアオハムシ

位山, 28-VII-2001, 1ex.

146. *Chrysolina aeruginosa* (Faldermann) クロルリハムシ

位山, 28-VII-2001, 1ex.

147. *Linacidea aenea* (Linnaeus) ルリハムシ

宮川ダム湖畔, 27-VII-2002, 1ex.

148. *Plagiodes versicolora* (Laicharting) ヤナギリハムシ

位山, 28-VII-2001, 1ex.

149. *Stenoluperus cyaneus* (Baly) ルリウスバハムシ

宮川ダム湖畔, 27-VII-2002, 1ex.

150. *Argopistes tsekooni* Chan ヒメテントウノミハムシ

湯屋上流(国有林), 28-VII-2001, 1ex.

151. *Rhdinosa nigrocyanea* (Motschulsky) クロルリトゲハムシ

宮川ダム湖畔, 25-V-2002, 1ex.

Attelabidae オトシブミ科

152. *Paratrachelophorus longicornis* (Roelofs) ヒゲナガオトシブミ

宮川ダム湖畔, 25-V-2001, 1ex.

153. *Apoderus erythrogaster* Vollenhoven ヒメクロオトシブミ

宮川ダム湖畔, 25-V-2001, 1ex.

154. *Euops pustulosa* Sharp コブルリオトシブミ

宮川ダム湖畔, 25-V-2001, 1ex.

155. *Euops splendida* Voss カシルリオトシブミ

位山, 28-VII-2001, 1ex.

156. *Eugnamptus amurensis* (Faust) ルリホソチョッキリ

湯屋上流, 28-VII-2001, 1ex.

宮川ダム湖畔, 27-VII-2002, 1ex.

157. *Eugnamptus flavipes* Sharp キアシホソチョッキリ

位山, 28-VII-2001, 1ex.

Curculinidae ソウムシ科

158. *Mylocherus griseus* Roelofs カシワクチブトゾウムシ

宮川ダム湖畔, 27-VII-2002, 1ex.

159. *Cyrtopistomus castaneus* (Roelofs) クリイロクチブトゾウムシ

- 宮川ダム湖畔, 25-V-2002, 1ex.
 160. *Mecysolobus erro* (Pascoe) ホホジロアシナガゾウムシ
 宮川ダム湖畔, 12-V-2002, 1ex.
 161. *Dyscerus elongatus* (Roelofs) ホソアナアキノウムシ
 宮川ダム湖畔, 28-VII-2001, 1ex.
 162. *Dyscerus gigas* (Kono) フトアナアキノウムシ
 宮川ダム湖畔, 12-VI-2001, 1ex.
 163. *Mechistocerus nipponicus* Kono マダラメカクシゾウムシ
 宮川ダム湖畔, 12-VI-2002, 1ex.
 164. *Lepyryrus japonicus* Roelofs フタキボシゾウムシ
 宮川ダム湖畔, 12-VI-2001, 1ex.
 165. *Boris kiboshi* Nakane シラホシヒメゾウムシ
 湯屋上流(国有林), 28-VII-2001, 1ex.

166. *Carciliastrigicollis* Roelofs ツツゾウムシ
 湯屋上流(国有林), 28-VII-2001, 1ex. (灯火)

【文献】

1. 桐山功, 1995c. 岐阜県産ジョウカイボン科甲虫の記録(1); 啓蟄, 13(35):1-10.
2. 桐山功, 1998. 神岡町山之村で採集された甲虫類; 啓蟄, 16(38):1-7.
3. 桐山功, 2001b. 高井泰氏所蔵の岐阜県産ジョウカイボン科; 啓蟄, 19(42):25-33.
4. 高井泰・桐山功・青木哲郎, 1989. 岐阜県のホタル科およびホタルモドキ科; 岐阜県生物教育33:1-7.
5. 長谷川道明・野平照雄・金森伸一・青木哲郎・高井泰, 1989. 旧徳山村地域の甲虫類; 旧徳山村地域動植物調査報告書:55-107.
6. 佐藤正孝, 1986. 日本産ホタル上科の分類学的覚え書 I; 甲虫ニュース, 72:1-3.

【短報】

2001年GKK採集会における甲虫類
青木 哲郎

Records of Coleoptera in GKK summer camp at Miya Village, Gifu Prefecture
Tetsuro AOKI

みだしの会にて宮村宮-清見林道(標高900m)で採集した甲虫を報告する。採集会の詳しい状況は、GKK通信を参考にされたい。会を企画し同定もしていただいた高井泰氏、ならびに採集に同行していただいた藤原麒一朗氏に感謝の意を表したい。

【期日と方法】

2001年7月28日 灯火採集

【目録】

Colpodes modestior イクビモリヒラタゴミムシ*
Gastroserica brevicornis コヒゲシマビロウドコガネ
Lacon maeklinii オオサビコメツキ*
Tryptherus nipponicus キベリコバナジョウカイ
Mesolycus atrorufus ホソベニボタル
Illeis koebeleri キイロテントウ
Calvia decemguttata シロトホシテントウ

Xanthochroa ainu アイヌカミキリモドキ, 3exs
Prionus insularis ノコギリカミキリ
Basilepta balyi チャイロサルハムシ
Pyrrhalta esakii エグリバケブカハムシ
Pyrrhalta seminigra カエデハムシ* 5exs
Arthrotus niger ムナグロツヤハムシ

【期日と方法】

2001年7月29日 昼間のビーティング

【目録】

Colpodes bentonis ベントンモリヒラタゴミムシ*
Serica nipponica ヤマトヒゲナガビロウドコガネ*
Paratrichioides doenitzi オオトラフコガネ, 2exs
Gamepenthis versipellis メスアカキマダラコメツキ
Plateros purpurivestis アカゲハナボタル*
Drilonius striatulus ホソホタルモドキ*
Equarea parilis ホソキヒラタケシクスイ*
Anaspis funagata コフナガタハナノミ*
Chrysarthia viatica スジカミキリモドキ
 註) *は、高井氏同定、頭数の記していないものはすべて一頭のみ

岐阜市でホソオアゲハを採集 桐山 功

Sericinus montela at Gifu City (Lep. Papilionidae)
Isao KIRIYAMA

次のように外来種であるホソオアゲハを採集したので報告をする。標本は筆者が保管している。

Sericinus montela Grey ホソオアゲハ

岐阜市鏡島長良川左岸堤防

4. VIII. 2002, 5♂1♀.

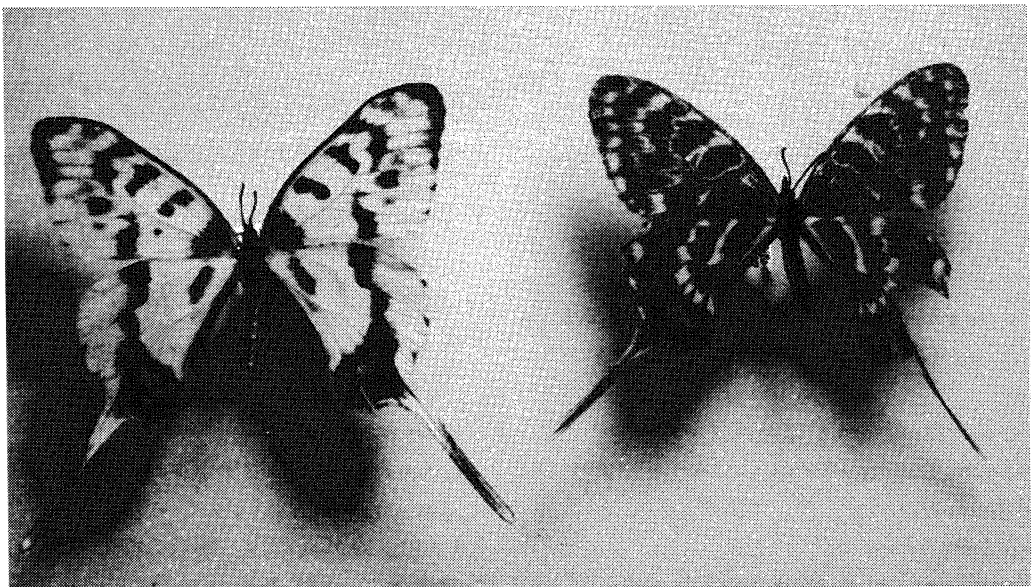
岐阜県では、青木(1999)が大野町加納で採集したのが本種が記録されるはじまりとなり、井川(1999)が揖斐川町上野付近で多数採集した。その後、安藤(2000)が揖斐川町上野や池田町杉野、大野町加納、巢南町呂久、真正町温井でも確認している。

このように揖斐川や根尾川の河川敷に定着したと考えられる本種を、岐阜市の長良川堤防でも採集することができた。多分揖斐川や根尾川の河川敷から分布を拡大したか、放蝶されたかのどちらかであろう。採集した♂はすべて完品であったが、♀は相当破損していた。その後は

現地に赴いてみたが、目撃することができなかった。今後も続けて観察をし、繁殖しているかどうかを確認したい。なお、本種の和名はホソオチョウが使われることが多いようだが、白水(2001)のようにした。また、本文を記すのに際して文献を手配していただいた田中正弘氏に深謝したい。

【文 献】

1. 青木紀志夫(1999)岐阜県大野町でホソオチョウを採集, 佳香蝶51(197):16.
2. 安藤 尚(2000)岐阜県揖斐川・根尾川堤防のホソオチョウ, 佳香蝶52(203):47-48.
3. 井川義弘(1999)ホソオチョウ騒動記, だんだらちょう18(51):1-3.
4. 白水 隆(2001)2000年の昆虫界をふりかえって, 蝶界(国内), 月刊むし(363):2-14.



岐阜県板取村加部の蛾類目録

尾藤 成人

笠井 初志

Narihito BITO
Hatsushi KASAI

【はじめに】

筆者らは岐阜県の蛾類生息状況をあきらかにすることを目的に、岐阜県板取村加部(Fig1)において、1975年8月から1979年4月にかけて9回の夜間採集をおこなうとともに、1998年11月には国立科学博物館大和田守氏と一緒に *Nyctycia strigidisca owadai* Yoshimoto ヒマラヤハガタヨトウの捕獲をかねた蛾類生息調査をおこなった(表1)。この時採集した蛾類のうち、ヤガ科蛾類については「岐阜県の昆虫」(遠藤ほか, 1982)に報告しておいたが、その他の蛾類については、ごく一部のものを除き未発表のままとなっていた。そこで今回ここにその未発表分の蛾類データと既発表のヤガ科蛾類等のデータとをもとに、16科309種の板取村加部産の蛾類目録を作成し記録を公表することとした。

ただし前報の「岐阜県河合村天生湿原の蛾目録」(尾藤ら, 2000)でも述べたとおり、板取村加部において採集した蛾類標本においても、標本の散逸、破損、紛失の事故がおきており、今回公表したリストも当時採集したすべての蛾類のリストではないので板取村加部周辺の蛾相全貌を知るためにはいささか不十分な目録となる。

この目録を作成するにあたっては、いつもながら、井上 寛, 杉 繁郎, 佐藤力夫, 大和田守, 矢崎克己の方々には種の同定等ご指導賜っているのをごにこにお礼申し上げる。

【調査方法】

日没から翌朝日の出までの間、道路縁から林縁を見下ろす谷側に向けて20W白色蛍光灯4本を点灯し蛾を誘引し、その後方に張った約

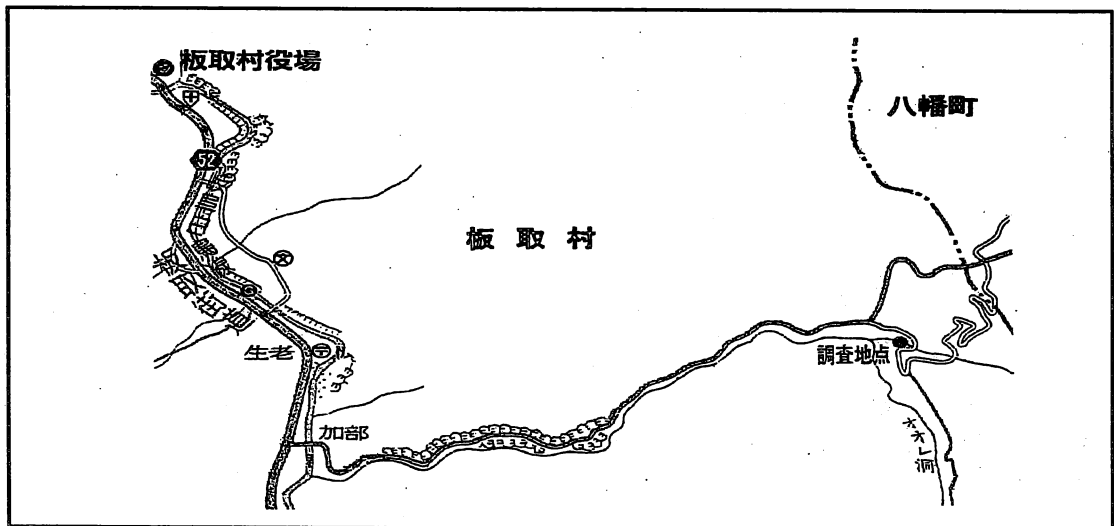


Fig. 1 調査地点の位置図(岐阜県武儀郡板取村加部)

180cm四方の白布に飛来静止した蛾類を毒瓶で筆者らが適宜採集する方法でおこなった。灯火の電源は本田発電器E300Jを使用した。ただし1988年の調査では光源を100W水銀灯2個に変更するとともに誘蛾灯点灯時間を日没後から午後8時45分に短縮している。

表1. 採集年月日と採集者

採集年月日	採集者名
16/Aug/1975	笠井初志, 山田 哲, 尾藤成人
26/Oct/1975	笠井初志, 山田 哲, 尾藤成人
17/Apr/1976	笠井初志, 尾藤成人, 遠藤弘志, 宇次原清尚
19/Jun/1976	笠井初志, 尾藤成人
18/Sep/1976	笠井初志, 尾藤成人
02/Nov/1976	笠井初志, 尾藤成人
20/Mar/1977	笠井初志, 尾藤成人
08/Apr/1978	笠井初志, 尾藤成人
23/Jul/1979	山内克典
03/Nov/1988	尾藤成人, 大和田守, 遠藤弘志, 間野隆裕, 藤原麒一郎

【蛾類目録】

※ 和名の後の()内の数字は日本産蛾類大図鑑(井上ほか, 1982)のカタログ番号を示す

Hepialidae コウモリガ科

Endoclyta sinensis (Moore) キマダラコウモリ (20)
23/Jul/1979 1♀.

Cossidae ボクトウガ科

Zeuzeramultistriata leuconota Butler ゴマフボクトウ (75)
23/Jul/1979 1♂.

Limacodidae イラガ科

Phrixolepia sericea Butler アカイラガ (1379)
17/Apr/1976 1♂, 19/Jun/1976 1♀.
Parasa sinica (Moore) クロシタアオイラガ (1384)
19/Jun/1976 1♂1♀, 16/Aug/1975 1♀.

Crambidae ツトガ科

Pseudargyria interruptella (Walker) ホソスジツトガ (1456)

16/Aug/1975 1ex.

Calamotropha brevistrigella (Caradja) ヒメクスジツトガ (1476)

16/Aug/1975 1♂.

本種は岐阜県から初めての記録となるが、筆者らは美山町伊往戸(14/Aug/1983 2♀)の標本を有している。

Pycnarmon lactiferalis (Walker) ゴマダラノメイガ (1559)

23/Jul/1979 1♂.

Talanga quadrimaculalis (Bremer & Grey) ヨツボシノメイガ (1653)

16/Aug/1975 1♂.

Cnaphalocrocis medinalis (Guenée) コブノメイガ (1574)

16/Aug/1975 1♀.

Bocchoris inspersalis (Zeller) シロモンノメイガ (1582)

19/Jun/1976 1♂.

Analthes semitritalis orbicularis (Shibuya) シロヒトモンノメイガ (1589)

19/Jun/1976 1♂.

Tyspanodes striata (Butler) クロスジノメイガ (1593)

16/Aug/1975 1♂, 19/Jun/1976 2♂.

Conogethes sp. マツノゴマダラノメイガ(*)

16/Aug/1975 1♂.

Goniorhynchus exemplaris Hampson クロズノメイガ (1615)

16/Aug/1975 1♂1♀, 19/Jun/1976 1♂1ex.

Goniorhynchus butyroasa (Butler) クロヘリキノメイガ (1616)

16/Aug/1975 1♂, 19/Jun/1976 2♂.

Botyodes principalis Leech オオキノメイガ (1621)

16/Aug/1975 1♂.

Pleuroptya harutai (Inoue) オオキバラノメイガ (1634)

16/Aug/1975 1♂.

Pleuroptya chlorophanta (Butler) ホソミスジノメイガ (1636)

- 16/Aug/1975 1♂, 23/Jul/1979 1♂.
Syllepte segnalis (Leech) モンシロクロノメイガ (1640)
- 16/Aug/1975 1♂.
Syllepte fuscomarginalis (Leech) クロヘリノメイガ (1642)
- 16/Aug/1975 1♂.
Syllepte fuscoinvalidalis (Yamanaka) オオツチイロノメイガ (1644)
- 23/Jul/1979 1♂.
 本種は岐阜県から初めての記録となる。ただし笠井ほか(1983)が *Herpetogramma rudis* (Warren) マキナガ 03/Jul/1976 3exs として報告した個体の内の2個体は、本種の♂であることが判った。
- Glyphodes pryeri* Butler スカシノメイガ(1655)
- 16/Aug/1975 1♀.
Glyphodes duplicalis Inoue, Munroe & Mutuura チビスカシノメイガ(1657)
- 16/Aug/1975 1♂, 23/Jul/1979 1♂.
 岐阜県では上記以外に、美山町伊往戸(船越, 1998), 岐阜市古津(藤原, 2000)の記録があるだけである。しかし本種は *Glyphodes pyloalis* Walker クワノメイガとよばれていた蛾から新種として分離された経緯があるので(Inoue, et al, 1981), 岐阜県の *G. pyloalis* クワノメイガの古い記録の中には本種が混じている可能性がある。ちなみに筆者らが先に報告した武芸川町小知野の *G. pyloalis* クワノメイガの記録, 31/May/1975 2exs (笠井ほか, 1983), を再検討したところ, *G. duplicalis* チビスカシノメイガ1♂と, *G. pyloalis* クワノメイガ1♀であった。
- Sinibotys obliquilinealis* Inoue ヒメセスジノメイガ(1686)
- 23/Jul/1979 1♂.
Circobotys nycterina Butler カギバノメイガ(1689)
- 19/Jun/1976 1♂.
Maruca vitrata (Fabricius) マメノメイガ(1692)
- 16/Aug/1975 1♀.
Paranacoleia lophophoralis (Hampson) ヒロバウスグロノメイガ(1713)
- 16/Aug/1975 1♂.
 岐阜県では上記以外に、南濃町庭田(尾藤, 1982)の記録があるだけで、岐阜県における本種の分布状況はよく解明されていない。
- Uresiphita dissipatalis* (Lederer) オオモンシロリノメイガ(1729)
- 23/Jul/1979 1♂.
 岐阜県では上記以外に、美山町伊往戸及び美山町仲越(船越, 1998), 岐阜市難倉(野平照雄ほか, 2000), 河合村天生峠(尾藤ほか, 2001)の3ヶ所からの記録があるが、筆者らは武芸川町小知野(16/Jun/1976 1♂)でも本種を採集している。
- Nomis albopedalis* Motschulsky ホシオビホソノメイガ(1738)
- 19/Jun/1976 1♂, 23/Jul/1979 1♀.
Pseudebulea fentoni Butler モンスカシキノメイガ(1750)
- 16/Aug/1975 1♀, 19/Jun/1976 1♀.
Togabotys fuscolineatalis Yamanaka ウンモンシロノメイガ(1792)
- 23/Jul/1979 1♂.
Carminibotys carinalis iwawakisana Munroe & Mutuura ヘリアカキンノメイガ(1796)
- 19/Jun/1976 1♂.
 近畿以西でとれる少ない蛾といわれている(井上ほか, 1982)。岐阜県では上記以外に、美山町仲越(船越, 1998)の記録が知られている。
- Anania verbascalis* Denis & Schiffermüller ヒメトガリノメイガ(1797)
- 16/Aug/1975 1♀, 19/Jun/1976 1♂.
Termioptycha inimica (Butler) ソトベニフトメイガ(1857)
- 16/Aug/1975 1♀.
Termioptycha margarita (Butler) ナカジロフトメイガ(1860)
- 19/Jun/1976 1♂.
Lista ficki Christoph ナカムラサキフトメイガ(1864)
- 23/Jul/1979 1♀.
Orthaga euadrusalis Walker クロモンフトメイガ(1865)
- 16/Aug/1975 2♂.
Orthaga olivacea (Warren) アオフトメイガ(1867)

- 16/Aug/1975 2♀.
- Pyralidae メイガ科**
Hypsopygia regina (Butler) トビイロシマメイガ (1873)
 16/Aug/1975 1♂.
Endotrachaminialis (Fabricius) キベリトガリメイガ (1907)
 19/Jun/1976 1♂.
- Drepanidae カギバガ科**
Microblepsis manleyi (Leech) マンレイカギバ (2082)
 16/Aug/1975 1♂.
Nordstromia grisearia (Staudinger) エゾカギバ (2085)
 尾藤 (1983).
Auzata superba (Butler) ヒトツメカギバ (2100)
 19/Jun/1976 1♂.
Mimozethes argentilinearia (Leech) ギンスジカギバ (2111)
 16/Aug/1975 1♂.
Thyatira batis japonica Werny モントガリバ (2113)
 16/Aug/1975 1♂.
Monothyatira pryeri (Butler) ウスベニトガリバ (2116)
 17/Apr/1976 2♂.
Tethea ampliata (Butler) オオバトガリバ (2125)
 23/Jul/1979 1♂.
Tethea consimilis (Warren) オオマエベニトガリバ (2129)
 16/Aug/1975 1♂, 19/Jun/1976 1♂.
Parapsestis argenteopicta (Oberthür) ギンモントガリバ (2135)
 19/Jun/1976 3♂.
Mimopsestis basalis (Wileman) ネグロトガリバ (2140)
 19/Jun/1976 2♂.
Neoploca arctipennis (Butler) マユミトガリバ (2146)
 17/Apr/1976 1♂1♀.
- Geometridae シャクガ科**
Naxa seriaria (Motschulsky) ホシシヤク (2166)
 23/Jul/1979 1♀.
 岐阜県産昼飛性の蛾の調査は遅れており、筆者らは上記以外に本種の記録を知らない。おそらく岐阜県初記録と思われる。
Dindica virescens (Butler) ウスアオシヤク (2174)
 16/Aug/1975 1♂1♀, 17/Apr/1976 2♂,
 23/Jul/1979 1♀.
Mixochlora vittata prasina (Butler) ヒメカギバアオシヤク (2180)
 16/Aug/1975 1♀.
Tanaorhinus reciprocata confuciaris (Walker) カギバアオシヤク (2181)
 19/Jun/1976 1♂.
Geometra dieckmanni Graeser カギシロスジアオシヤク (2185)
 16/Aug/1975 1♂1♀.
Neohipparchus vallata (Butler) キマエアオシヤク (2188)
 16/Aug/1975 1♀.
Jodis lactearia (Linnaeus) ナミガタウスキアオシヤク (2195)
 16/Aug/1975 1♀.
 本種は岐阜県から初めての記録となるが、筆者らは岐阜市金華山 (26/Aug/1989 1♂) の標本を有している。
Jodis argutaria (Walker) ウスミズアオシヤク (2200)
 19/Jun/1976 1♂.
 本種は岐阜県から初めての記録となるが、筆者らは上宝村中尾 (28/Jul/1990 1♀) の標本を有している。
Maxates ambigua (Butler) ツバメアオシヤク (2204)
 19/Jun/1976 2♀.
Maxates protrusa (Butler) ヒメツバメアオシヤク (2208)
 19/Jun/1976 1♂.
Comibaena amoenaria (Oberthür) ヘリジロヨツメアオシヤク (2229)
 19/Jun/1976 1♂.

- Timandra dichela* (Prout) ウスベニスジヒメシャク (2248)
18/Sep/1976 1♀.
- Scopula nigropunctata imbella* (Warren) マエキヒメシャク (2271)
19/Jun/1976 1♂, 23/Jul/1979 1♀.
- Scopula ignobilis* (Warren) ウスキクロテンヒメシャク (2309)
16/Aug/1975 1♀, 19/Jun/1976 1♂1ex,
23/Jul/1979 3♀.
- Trichopteryx hemana* (Butler) シタコバナナミシャク (2346)
17/Apr/1976 2♂.
- Tyloptera bella* (Butler) ホソバナミシャク (2379)
16/Aug/1975 1♂, 19/Jun/1976 1♂.
- Macrohastina azela* (Butler) フタオモドキナミシャク (2390)
19/Jun/1976 1♂1♀.
岐阜県では上記以外に、美山町仲越及び美山町伊往戸(船越, 1998), 八幡町安久田(安藤, 1971), 八幡町六ノ里(田中, 1972)の記録が知られている。
- Xanthorhoe saturata* (Guenée) フトジマナミシャク (2397)
19/Jun/1976 1♂.
- Electrophaes corylata* (Thunberg) キンオビナミシャク (2417)
26/Oct/1975 1♂.
- Idiotephria evanescens* (Staudinger) ナカモンキナミシャク (2425)
17/Apr/1976 2♀.
- Triphosa sericata* (Butler) マエモンオオナミシャク (2431)
26/Oct/1975 1♂.
- Photoscotosia luciolenis* (Butler) オオネグロウスベニナミシャク(*) 佐藤(1986).
本種は*Photoscotosia atrostrigata* (Bremer) ネグロウスベニナミシャク (2445) とよばれていた蛾から新種として分離された蛾である(佐藤, 1986). したがって、岐阜県の *P. atrostrigata* (Bremer) ネグロウスベニナミシャクの古い記録の中には本種が混じている可能性がある。板取村では西ヶ洞からの記録があるが(遠藤, 1976 A), *P. luciolenis* (Butler) オオネグロウスベニナミシャクの可能性もあるので再検討の必要がある。
- Telenomeuta punctimarginaria* (Leech) テンヅマナミシャク (2446)
23/Jul/1979 1♀.
- Calleylype whitelyi leechi* Inoue ツマキシロナミシャク (2448)
19/Jun/1976 1♂.
- Eucosmabraxas placida propinqua* (Butler) キベリシロナミシャク (2449)
16/Aug/1975 1♂.
- Eucosmabraxas evanescens evanescens* (Butler) マルモンシロナミシャク (2450)
19/Jun/1976 1♂.
- Eulithis convergenata* (Bremer) ヨコジマナミシャク (2455)
16/Aug/1975 1♂.
- Ecliptopera umbrosaria* (Motschulsky) オオハガタナミシャク (2465)
23/Jul/1979 1♂.
- Eustrana melancholicum* (Butler) ハガタナミシャク (2471)
18/Sep/1976 1♀.
- Sibatania mactata* (Felder & Rogenhofer) ビロードナミシャク (2475)
26/Oct/1975 1♂, 18/Sep/1976 1♀.
- Plemyria rubiginata japonica* Inoue トビモンシロナミシャク (2477)
23/Jul/1979 1♀.
- Dysstroma cinereata japonica* Heydemann フタテンナカジロナミシャク (2479)
26/Oct/1975 2♂1♀.
- Dysstroma citrata nyiwonis* (Matsumura) ツマキナカジロナミシャク (2481)
26/Oct/1975 1♂.
- Heterothera postalbida* (Wileman) シロシタトビイロナミシャク (2493)
26/Oct/1975 1♂.
- Eupithecia clavifera* Inoue モンウスカバナミシャク (2551)

17/Apr/1976 1♂1♀.

Eupithecia antivulgaria Inoue ヒコサンカバナミ
シヤク (2553)

03/Nov/1988 1♀.



筆者らは岐阜県の記録を上記以外に知らない。おそらく岐阜県初記録と思われる。

Chloroclystis excisa (Butler) ソトシロオビナミ
シヤク (2628)

26/Oct/1975 1♂, 19/Jun/1976 1♂.

Abraxas sylvata microtate Wehrli キタマダラエダ
シヤク (2643)

19/Jun/1976 2♂

Abraxas fulvobasalis Staudinger クロマダラエダ
シヤク (2645)

16/Aug/1975 1♀.

Lomographa bimaculata subnotata (Warren) フタ
ホシシロエダシヤク (2656)

17/Apr/1976 1♀.

Lomographa nivea (Djakonov) ウスオビシロエダ
シヤク (2660)

19/Jun/1976 1♂.

Myrteta angelica Butler クロミスジシロエダシヤ
ク (2664)

18/Sep/1976 1♂.

Taeniophora unio (Oberthür) ミスジシロエダシヤ
ク (2668)

16/Aug/1975 1ex, 19/Jun/1976 2♀.

Cabera griseolimbata (Oberthür) アトグロアミメ
エダシヤク (2673)

19/Jun/1976 1♀.

Pseudepione shiraii Inoue フタテンソトグロキエ
ダシヤク (2683)

26/Oct/1975 1♂.

Euchristophia cumulata (Christoph) ウスオビヒメ
エダシヤク (2684)

19/Jun/1976 1♀.

Syngia ichinosawana (Matsumura) マルハグルマ
エダシヤク (2687)

23/Jul/1979 1♀.

Crypsicometa incertaria (Leech) ツマキエダシヤ
ク (2695)

18/Sep/1976 1♀.

Luxiaria amasa (Butler) トビカギバエダシヤク
(2713)

16/Aug/1975 1♂.

Antipercnia albinigrata (Warren) ゴマダラシロエ
ダシヤク (2726)

16/Aug/1975 1♂.

Arichanna gaschkevitchii (Motschulsky) ヒヨウモ
ンエダシヤク (2737)

23/Jul/1979 1♂.

Jankowskia pseudathleta Sato キタウンモンエダ
シヤク (2738)

佐藤(1984).

Alcis angulifera (Butler) ナカウスエダシヤク
(2752)

26/Oct/1975 1♀, 19/Jun/1976 2♀.

Deileptenia ribeata (Clerck) マツオオエダシヤク
(2764)

18/Sep/1976 1♀, 尾藤(1997), 佐藤(1984).

Hypomecis punctinalis conferenda (Butler) ウスバ
ミスジエダシヤク (2774)

16/Aug/1975 1♂, 19/Jun/1976 1♂.

Microcalicha sordida (Butler) シタクモエダシヤ
ク (2777)

19/Jun/1976 1ex.

Phthonosema tendinosaria (Bremer) リンゴツノエ
ダシヤク (2779)

19/Jun/1976 1♂.

Ascotis selenaria cretacea (Butler) ヨモギエダシヤ
ク (2783)

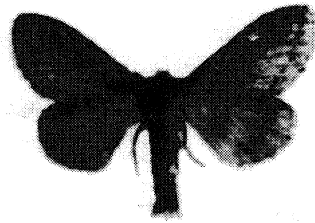
16/Aug/1975 2♂, 19/Jun/1976 1♂1♀.

Heterarmia costipunctaria (Leech) マエモンキエ
ダシヤク (2787)

佐藤(1984).

Heterarmia charon (Butler) ナミガタエダシヤク
(2788)

19/Jun/1976 1♂.
Cusiala stipitaria kariuzawensis (Bryk) セプトエダ
 シャク (2789)
 19/Jun/1976 1♂.
Ectropis crepuscularia Denis & Schiffermüller フト
 フタオビエダシヤク (2790)
 19/Jun/1976 1♂.
Ectropis aigneri Prout ウストビスジエダシヤク
 (2793)
 佐藤(1984).
Racotis petrosa (Butler) ナミスジエダシヤク
 (2799)
 16/Aug/1975 2♂1♀, 23/Jul/1979 1♀.
Xandrames latiferaria (Walker) シロスジオオエダ
 シヤク (2808)
 23/Jul/1979 1♀.
Scionomia mendica (Butler) ソトキクロエダシヤ
 ク (2813)
 19/Jun/1976 1♂.
Thinopteryx delectans (Butler) ミヤマツバメエダ
 シヤク (2816)
 16/Aug/1975 1♂.
Biston panterinaria sychnospi las (Prout) キオビゴ
 マダラエダシヤク (2725)
 19/Jun/1976 1♂, 23/Jul/1979 1♂.
Erebomorpha fulguraria consors Butler アミメオオ
 エダシヤク (2846)
 19/Jun/1976 1♂.
Pachyligia dolosa Butler アトジロエダシヤク
 (2849)
 20/Mar/1977 1ex.
Menophra senilis (Butler) ウスクモエダシヤク
 (2866)
 16/Aug/1975 1♂.
Epholca arenosa (Butler) サラサエダシヤク (2873)
 16/Aug/1975 2♂1♀.
Acrodontis fumosa (Prout) オオノコメエダシヤク
 (2881)
 03/Nov/1988 1♂.
Acrodontis kotshubeji Shel. Juzhko ヒメノコメエダ
 シヤク (2882)
 26/Oct/1975 1♂.



筆者らは岐阜県の記録を上記以外に知らない。おそらく岐阜県初記録と思われる。

Odontopera arida (Butler) エグリヅマエダシヤク
 (2885)
 18/Sep/1976 2♀.
Odontopera aurata (Prout) キイロエグリヅマエダ
 シヤク (2886)
 18/Sep/1976 1♀.
Xerodes rufescentaria (Motschulsky) ミスジツマキ
 リエダシヤク (2890)
 19/Jun/1976 2♂1♀.
Fascellina chromataria Walker エグリエダシヤク
 (2899)
 16/Aug/1975 2♂.
Endropiodes indictinaria (Brener) モミジツマキ
 エダシヤク (2910)
 16/Aug/1975 2♂.
Achrosis paupera (Butler) フタマエホシエダシヤ
 ク (2916)
 16/Aug/1975 1♂.
Corymica pryeri (Butler) ウコンエダシヤク (2928)
 16/Aug/1975 1♀.
Ourapteryx obtusicauda (Warren) コガタツバメエ
 ダシヤク (2933)
 19/Jun/1976 1♂1♀, 23/Jul/1979 1♀.
Ourapteryx maculicaudaria (Motschulsky) シロツ
 バメエダシヤク (2935)
 18/Sep/1976 1♂.
 Uraniidae ツバメガ科
Oroplema oyamana Matsumura カバイロフタオ
 (2946)
 18/Sep/1976 1♀.
Dysaethria moza (Butler) クロホシフタオ (2948)
 19/Jun/1976 1♂

Lasiocampidae カレハガ科

Odonestis pruni japonensis Tams リンゴカレハ (2974)

19/Jun/1976 1♂.

Bombycidae カイコガ科

Bombyx mandarina (Moore) クワコ (2984)

16/Aug/1975 1♂.

Oberthueria falcigera (Butler) オオクワゴモドキ (2985)

16/Aug/1975 1♂, 23/Jul/1979 1♂.

Saturniidae ヤママユガ科

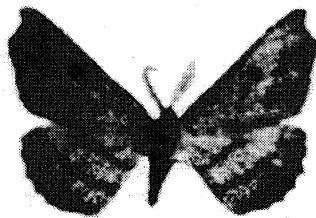
Actias artemis aliena (Butler) オオミズアオ (2998)

16/Aug/1975 1♂, 18/Sep/1976 2♂.

Notodontidae シャチホコガ科

Palaeostauropus obliterata (Wileman & South) ゴマダラシヤチホコ (3078)

16/Aug/1975 2♂.



岐阜県では、上宝村平湯(遠藤, 1976 B), 高山市日影平(武田ほか, 1979), 上宝村福地(間野, 1985), 野麦峠(杉ほか, 1987)など標高の高い場所で記録されているが、板取村加部の標高は600m程度である。

Syntypistis japonica (Nakatomi) アオシヤチホコ (3080)

16/Aug/1975 1♂, 17/Apr/1976 1♂.

Syntypistis cyanea (Leech) オオアオシヤチホコ (3082)

17/Apr/1976 1♂.

Syntypistis punctatella (Motschulsky) ブナアオシヤチホコ (3083)

16/Aug/1975 1♂.

Uropyia meticolodina (Oberthür) ムラサキシヤチホコ (3099)

16/Aug/1975 1♂.

Gangaridopsis citrina (Wileman) アカシヤチホコ (3119)

19/Jun/1976 1♂.

Zaranga permagna (Butler) アオバシヤチホコ (3123)

19/Jun/1976 1♂.

Notodonta albicosta (Matsumura) マエジロシヤチホコ (3134)

18/Sep/1976 2♀.

Peridea lativitta (Wileman) アカネシヤチホコ (3138)

16/Aug/1975 1♀.

Peridea aliena (Staudinger) ニトベシヤチホコ (3144)

19/Jun/1976 1♂.

Pheosiopsis cinerea (Butler) スズキシヤチホコ (3146)

16/Aug/1975 2♂, 19/Jun/1976 1♂.

Epodonta lineata (Oberthür) ヤスジシヤチホコ (3155)

17/Apr/1976 1♀, 18/Sep/1976 2♀.

Lophontosia pryleri (Butler) プライヤエグリシヤチホコ (3170)

19/Jun/1976 1♂.

Spatalia jezoensis Wileman & South エゾギンモンシヤチホコ (3178)

16/Aug/1975 1♀, 19/Jun/1976 2♂.

Rosama cinnamomea Leech ギンボシシヤチホコ (3183)

19/Jun/1976 1♂.

Gonoclostera timoniorum (Bremer) クワゴモドキシヤチホコ (3185)

19/Jun/1976 1♂.

Micromelalopha troglodyta (Graeser) ヒナシヤチホコ (3186)

19/Jun/1976 1♂.

Clostera anachoreta (Denis & Schiffermüller) ツマアカシヤチホコ (3188)

17/Apr/1976 1♂.

Lymantriidae ドクガ科

Calliteara argentata (Butler) スギドクガ (3191)

16/Aug/1975 1♂.

Calliteara lunulata (Butler) アカヒゲドクガ (3193)

18/Sep/1976 1♂.

Ilema eurydica (Butler) ブドウドクガ (3199)

16/Aug/1975 1♂.

Cifuna locuples Walker マメドクガ (3198)

16/Aug/1975 1♂, 19/Jun/1976 1♂.

Laelia gigantea Butler スゲオオドクガ (3206)

19/Jun/1976 1♂.

Arctornis kumatai Inoue スカシドクガ (3208)

16/Aug/1975 1♀, 18/Sep/1976 1♂.

Numenes albofascia (Leech) シロオビドクガ (3217)

19/Jun/1976 1♀.

Lymantria minomonis Matsumura ミノオマイマイ (3223)

16/Aug/1975 1♂.

Topomesoides jonassii (Butler) ニワトコドクガ (3228)

19/Jun/1976 1♂.

Sphrageidus similis (Fuessly) モンシロドクガ (3230)

16/Aug/1975 1♀.

Euproctis piperita Oberthür キドクガ (3235)

16/Aug/1975 1♀, 19/Jun/1976 2♂.

Artaxa subflava (Bremer) ドクガ (3236)

16/Aug/1975 1♂.

Nygmia curvata (Wileman) マガリキドクガ (3240)

18/Sep/1976 4♂3♀.

岐阜県では上記以外に、岐阜市三田洞(尾藤ほか, 1973), 萩原町西上田(尾藤ほか, 1973), 養老町養老公園(尾藤ほか, 1978), 岐阜市城田寺(野平ほか, 2000) の記録が知られている。

Arctiidae ヒトリガ科

Eilema deplana pavescens (Butler) ムジホソバ (3248)

19/Jun/1976 2♂.

Eilema cribrata (Staudinger) ヒメキホソバ (3261)

19/Jun/1976 1♂.

Ghoria collitoides (Butler) キマエクロホソバ (3266)

19/Jun/1976 2♂2♀.

Conilepianigrigicosta (Leech) マエグロホソバ (3267)

18/Sep/1976 1♀.

Lithosia quadra (Linnaeus) ヨツボシホソバ (3268)

18/Sep/1976 1♂.

Cyana hamata (Walker) アカスジシロコケガ (3271)

16/Aug/1975 1♂

Nudina artaxidia (Butler) フタホシキコケガ (3289)

16/Aug/1975 1♀.

平地, 山地で6-7月にとれるがあまり多くないといわれている(井上ほか, 1982). 岐阜県では上記以外に, 海津町福岡(船越ほか, 1984), 荘川村一色(船越, 1990) の記録が知られている。

Spilarctia seriatopunctata Motschulsky スジモンヒトリ (3309)

藤原(1995).

Spilarctia bifasciata Butler フタスジヒトリ (3312)

藤原(1995).

Spilosoma subcarneum Walker オビヒトリ (3313)

藤原(1995).

Chionarctia niveum (Ménétrières) シロヒトリ (3323)

16/Aug/1975 1♂, 藤原(1995).

Nolidae コブガ科

Pseudoips prasinanus (Linnaeus) アオスジアオリンガ (4003)

16/Aug/1975 1♂1♀.

Gabala argentata Butler ハイイロリンガ (4007)

遠藤ほか(1982)

Sinna extrema (Walker) アミメリンガ (4008)

遠藤ほか(1982)

Noctuidae ヤガ科

Anacronicta nitida (Butler) ウスベリケンモン (3399)

遠藤ほか(1982).

Anacronicta caliginea (Butler) コウスベリケンモン (3401)

- 遠藤ほか(1982).
Trichosea champa (Moore) キバラケンモン(3403)
 遠藤ほか(1982)
 杉ほか(1986) により 日本のキバラケンモン属の蛾は *Trichosea ainu* (Wileman) ニセキバラケンモン, *T. ludifica* (Linnaeus) キタキバラケンモンの2種が追加された. したがって上記の遠藤ほか(1982)の記録は, 再検討の必要が有る.
Moma alpium (Osbeck) ゴマケンモン (3412)
 遠藤ほか(1982).
Moma kolthoffi (Bryk) キクビゴマケンモン(3414)
 遠藤ほか(1982).
Nacna malachitis (Oberthür) ニッコウアオケンモン(3415)
 遠藤ほか(1982).
Nacna sugitanii (Nagano) スギタニアオケンモン(3416)
 遠藤ほか(1982).
Acronicta major Bremer オオケンモン (3421)
 遠藤ほか(1982).
Hylonycta catocaloida (Graeser) キシタケンモン(3439)
 遠藤ほか(1982).
Craniophora praeclara (Graeser) ニッコウケンモン(3448)
 遠藤ほか(1982).
Bryophila granitalis (Butler) イチモジキノコヨトウ(3458)
 18/Sep/1976 lex.
Stenoloba manleyi manleyi (Leech) ウンモンキノコヨトウ (3472)
 16/Aug/1975 1♂.
Stenoloba jankowskii (Oberthür) シロスジキノコヨトウ(3473)
 19/Jun/1976 1♂, 遠藤ほか(1982).
Pyrrhia umbra (Hufnagel) キタバコガ(3479)
 遠藤ほか(1982).
Diarsia deparca (Butler) コウスチャヤガ(3520)
 03/Nov/1988 1♂, 19/Jun/1976 1♂,
 26/Oct/1975 1♂, 遠藤ほか(1982).
Diarsia albipennis (Butler) ウスアカヤガ(3523)
 遠藤ほか(1982).
 板取村以外の岐阜県の記録は, 美山町伊往戸(船越, 1998), 岐阜市松尾池(野平ほか, 2000)が知られる. 井上ほか(1982)によれば, 産地は局所的で一般には少ないという.
Diarsia ruficauda (Warren) ウスイロアカフヤガ(3528)
 16/Aug/1975 1♂.
Xestia fuscostigma (Bremer) クロフトビイロヤガ(3537)
 遠藤ほか(1982).
 板取村以外の岐阜県の記録は, 白鳥町六ノ里(田中, 1970), 川上村夕森高原(遠藤ほか, 1982), 萩原町西上田(遠藤ほか, 1982)が知られる.
Xestia kollari plumbata (Butler) ハコベヤガ(3538)
 遠藤ほか(1982).
Anaplectoides prasina (Denis & Schiffermüller) アオバヤガ(3546)
 遠藤ほか(1982).
Anaplectoides vires (Butler) オオアオバヤガ(3547)
 遠藤ほか(1982).
Cerastis pallens (Butler) カギモンヤガ(3548)
 遠藤ほか(1982).
Polia nebulosa askolda (Oberthür) オオシラホシヨトウ(3553)
 遠藤ほか(1982).
Melanchna persicariae (Linnaeus) シラホシヨトウ(3557)
 遠藤ほか(1982).
Protomiselia bilinea (Hampson) フタスジヨトウ(3580)
 遠藤ほか(1982).
Xylopolia bella bella (Butler) クロスジキリガ(3582)
 遠藤ほか(1982).
Panolis japonica Draudt マツキリガ(3584)
 遠藤ほか(1982).
Clavipalpus aurariae (Oberthür) キンイロキリガ(3587)
 遠藤ほか(1982).
Perigrapha hoenei Püngeler スギタニキリガ(3588)
 遠藤ほか(1982).
Orthoa angustipennis (Matsumura) ホソバキリガ

- (3596)
遠藤ほか(1982).
Orthosia limbata (Butler) シロヘリキリガ(3599)
遠藤ほか(1982).
Orthosia odiosa (Butler) チャイロキリガ(3602)
遠藤ほか(1982).
Orthosia gothica jezoensis (Matsumura) カシワキ
リガ(3607)
遠藤ほか(1982).
Orthosia carnipennis (Butler) アカバキリガ(3608)
遠藤ほか(1982).
Mythimna turca (Linnaeus) フタオビキヨトウ
(3610)
遠藤ほか(1982).
Mythimna matsumuriana (Bryk) ミヤマフタオビ
キヨトウ(3611)
遠藤ほか(1982).
Mythimna placida Butler クロシタキヨトウ (3619)
19/Jun/1976 1♀, 1ex.
Mythimna radiata (Bremer) フタテンキヨトウ
(3630)
16/Aug/1975 1♂1♀, 遠藤ほか(1982).
* 遠藤ほか(1982)には16/Aug/1975 1♂ の記録
がすでに公表されているが, その記録とは別の
個体の記録.
Mythimna postica (Hampson) アカスジキヨトウ
(3639)
19/Jun/1976 1♂.
Daseochaeta viridis (Leech) ケンモンミドリキリ
ガ(3669)
03/Nov/1988 1♂, 26/Oct/1975 3♂.
Dryobotodes intermissa (Butler) ナカオビキリガ
(3671)
遠藤ほか(1982).
Xylena formosa (Butler) キバラモクメキリガ
(3677)
遠藤ほか(1982).
Lithophane pruinosa (Butler) カシワキボシキリガ
(3680)
遠藤ほか(1982).
Hemiglaea costalis (Butler) キマエキリガ(3699)
26/Oct/1975 1♂.
Sugitania clara Sugi ヤマノモンキリガ(*)
26/Oct/1975 1♂, 03/Nov/1988 1♂.
岐阜県からは初の記録になると思われる. し
かし本種は*Sugitania lepida* (Butler) スギタニモ
ンキリガ(3701)とよばれていた蛾から新種とし
て分離された経緯があるので(Sugi, 1990), 岐
阜県の *S. lepida* スギタニモンキリガの古い記
録の中には本種が混じている可能性がある.
Conistra albipuncta unimacula Sugi ホシオビキリ
ガ(3708)
水野, 田部(1982).
Dasyampa castaneofasciata (Motschulsky) ゴマダ
ラキリガ(3710)
遠藤ほか(1982).
Telorta edentata (Leech) キトガリキリガ(3718)
03/Nov/1988 2♂, 26/Oct/1975 1♂1♀.
遠藤ほか(1982).
Telorta divergens (Butler) ノコメトガリキリガ
(3719)
遠藤ほか(1982).
Antivaleria viridimacula (Graeser) アオノハガタヨ
トウ(3720)
03/Nov/1988 1♂. 16/Aug/1975 1♂.
Nyctycia strigidisca owadai Yoshimoto ヒマラヤ
ハガタヨトウ(3721)
遠藤ほか(1982), M. Owada(1983).
* M. Owada(1983) の記録は, 遠藤ほか(1982)の
標本の一部を検討材料としていると思われる.
Apamea hampsoni Sugi ネスジシラクモヨトウ
(3741)
遠藤ほか(1982).
Amphipoea ussuriensis (Petersen) ショウブヨトウ
(3776)
18/Sep/1976 1♀.
Gortyna fortis (Butler) ゴボウトガリヨトウ(3781)
遠藤ほか(1982).
Triphaenopsis lucilla Butler シロホシキリガ
トウ(3801)
遠藤ほか(1982).
* 遠藤ほか(1982) では記録年月日が 16/Jun/1975
となっているが, 16/Aug/1975 が正しい.
Euplexia lucipara (Linnaeus) アカガネヨトウ

(3809)

遠藤ほか(1982).

Euplexia koreaeplexia Bryk ムラサキアカガネヨトウ (3810)

遠藤ほか(1982).

Phlogophora aureopunta (Hampson) モンキアカガネヨトウ (3816)

遠藤ほか(1982).

Axylia putris (Linnaeus) モクメヨトウ (3826)

遠藤ほか(1982).

Trachea punkikonis lucilla Sugi オオシロテンアオヨトウ (3829)

遠藤ほか(1982).

Dipterygina cupreotincta Sugi ウスクロモクメヨトウ (3834)

遠藤ほか(1982).

Pygopteryx suava Staudinger ヨスジアカヨトウ (3837)

遠藤ほか(1982).

板取村以外の岐阜県の記録は、岐阜市岐阜公園(長野, 1915), 藤橋村品谷(遠藤ほか, 1981)が知られる。井上ほか(1982)によれば、産地はやや局所的な傾向があるという。

Athetis albisignata (Oberthür) シロテンウスグロヨトウ (3857)

遠藤ほか(1982).

Athetis lineosa (Moore) シロモンオビヨトウ (3860)

遠藤ほか(1982).

Amphipyra erebina (Butler) オオウスツマカラスヨトウ (3870)

16/Aug/1975 1ex.

Orthogonia sera Felder & Felder ノコメセダカヨトウ (3875)

19/Jun/1976 1♀.

Chytonix albonotata (Staudinger) ネグロヨトウ (3910)

16/Aug/1975 3♂.

Pyrrhivalva sordida (Butler) マエホシヨトウ (3914)

遠藤ほか(1982).

Chalconyx ypsilon (Butler) ヒトテンヨトウ (3915)

16/Aug/1975 3♂, 遠藤ほか(1982).

* 遠藤ほか(1982)には16/Aug/1975 1♀の記録がすでに公表されているが、その記録とは別の個体の記録。

Eucarta fasciata (Butler) シマヨトウ (3918)

遠藤ほか(1982).

Condica fuliginosa (Leech) マエテンヨトウ (3925)

遠藤ほか(1982).

上記で記録された以外に、岐阜県内で採集された旨の報告を筆者らは知らない。

Hadjina biguttula (Motschulsky) フタテンヒメヨトウ (3930)

16/Aug/1975 1♂, 遠藤ほか(1982).

* 遠藤ほか(1982)には16/Aug/1975 1♂の記録がすでに公表されているが、その記録とは別の個体の記録。

Iambia japonica Sugi シロマダラヒメヨトウ (3933)

16/Aug/1975 1♂, 遠藤ほか(1982).

* 遠藤ほか(1982)には16/Aug/1975 1♀の記録がすでに公表されているが、その記録とは別の個体の記録。

Prometopus flavicollis (Leech) キクビヒメヨトウ (3934)

遠藤ほか(1982).

Callopietria repleta Walker マダラツマキリヨトウ (3940)

遠藤ほか(1982).

Phalga clarirena (Sugi) シロモンフサヤガ (3955)

遠藤ほか(1982).

Eutelia geyeri (Felder & Rogenhofner) フサヤガ (3956)

26/Oct/1975 1♂, 遠藤ほか(1982).

* 遠藤ほか(1982)には26/Oct/1975 1♀の記録がすでに公表されているが、その記録とは別の個体の記録。

Blenina senex (Butler) キノカワガ (3974)

遠藤ほか(1982).

Aventiola pusilla (Butler) クロハナコヤガ (4014)

16/Aug/1975 1♂.

Corgatha argillacea (Butler) カバイロシマコヤガ (4016)

- 遠藤ほか(1982).
Sophta subrosea (Butler) ウスベニコヤガ(4041)
 遠藤ほか(1982).
Sophta ruficeps (Walker) テンモンシマコヤガ
 (4042)
 遠藤ほか(1982).
Lophorufa pulcherrima (Butler) モモイロツマキリ
 コヤガ(4045)
 遠藤ほか(1982).
Koyaga numisma (Staudinger) キモンコヤガ
 (4069)
 遠藤ほか(1982).
Koyaga falsa (Butler) スジシロコヤガ(4080)
 遠藤ほか(1982).
Protodeltote pygarga (Hufnagel) シロフコヤガ
 (4073)
 遠藤ほか(1982).
Hapalotis venustula (Hübner) シラクモコヤガ
 (4093)
 遠藤ほか(1982).
Bryophilina mollicula (Graeser) ウスアオモンコヤ
 ガ(4094)
 16/Aug/1975 1♂.
Amyna stellata Butler サビイロコヤガ(4113)
 18/Sep/1976 1♂, 遠藤ほか(1982).
 * 遠藤ほか(1982)には18/Sep/1976 の記録がす
 でに公表されているが, 雄雌が記されていない。
 上記のとおり♂であった。
Sphragifera sigillata (Ménétrières) マルモンシロガ
 (3951)
 遠藤ほか(1982).
Macdunnoughia purissima (Butler) ギンモンシロ
 ウワバ(4131)
 16/Aug/1975 1♀.
Diachrysia coreae (Inoue & Sugi) リョクモンオオ
 キンウワバ(4148)
 16/Aug/1975 1♂.
Thysanoplusia intermixta (Warren) キクキンウワ
 バ(4157)
 16/Aug/1975 1♂, 遠藤ほか(1982).
Ctenoplusia ichinosei (Dufay) ニシキキンウワバ
 (4164)
- 16/Aug/1975 1♂.
Catocala nivea Butler シロシタバ(4176)
 遠藤ほか(1982).
Catocala jonassii Butler ジョナスキシタバ(4199)
 遠藤ほか(1982).
Synpoides fumosa (Butler) クロシラフクチバ
 (4296)
 遠藤ほか(1982).
Hypersynpoides astrigera (Butler) シロテックチバ
 (4298)
 19/Jun/1976 1♂.
Pangrapta vasava (Butler) ミツボシツマキリアツ
 バ(4347)
 16/Aug/1975 1♀, 遠藤ほか(1982).
 板取村以外の岐阜県の記録は, 白鳥町六ノ里
 (田中, 1970), 藤橋村品谷(遠藤ほか, 1981)が知
 られる。
Pangrapta lunulata (Sterz) ツマジロツマキリアツ
 バ(4353)
 遠藤ほか(1982).
Pangrapta obscurata (Butler) リンゴツマキリアツ
 バ(4355)
 遠藤ほか(1982).
Stenograpta stenoptera Sugi ホソツマキリアツバ
 (4358)
 遠藤ほか(1982).
Diomea cremata (Butler) ムラサキアツバ(4373)
 23/Jul/1979 1♀.
Scedopla regalis Butler キヅマアツバ(4377)
 遠藤ほか(1982).
Latirostrum bisacutum Hampson テングアツバ
 (4448)
 遠藤ほか(1982).
Hypena narratalis Walker ムラサキミツボシアツ
 バ(4475)
 遠藤ほか(1982).
Bomolocha stygiana (Butler) ヤマガタアツバ
 (4481)
 16/Aug/1975 1♂, 23/Jul/1979 1♀.
Bomolocha semialbata Sugi ミヤマソトジロアツ
 バ(4484)
 遠藤ほか(1982).

Bomolocha rivuligera (Butler) アイモンアツバ
(4487)

遠藤ほか(1982).

Bomolocha perspicua (Leech) ウスヅマアツバ
(4489)

遠藤ほか(1982).

Bomolocha nigrobasalis Herz ホシムラサキアツバ
(4491)

遠藤ほか(1982).

Bomolocha melanica Sugi ムラクモアツバ(4492)
16/Aug/1975 1♂, 遠藤ほか(1982).

* 遠藤ほか(1982)には16/Aug/1975 1♂の記録が
すでに公表されているが、その記録とは別の個
体の記録。

Adrapsa notigera (Butler) フジロアツバ(4497)

16/Aug/1975 1♂.

Hydrillodes lentalis Guenée ソトウスグロアツバ
(4499)

19/Jun/1976 1♀.

Hydrillodes morosa (Butler) ヒロオビウスグロア
ツバ (4500)

19/Jun/1976 1♀, 23/Jul/1979 1♀.

Mosopia sordida (Butler) フサキバアツバ(4507)

遠藤ほか(1982).

Paracolax albinotata (Butler) シロモンアツバ
(4514)

16/Aug/1975 1♀.

Paracolax tristalis (Fabricius) クルマアツバ(4517)

遠藤ほか(1982).

Paracolax fascialis (Leech) オビアツバ (4521)

19/Jun/1976 1♂.

Zanclognatha lilacina (Butler) ウスイロアツバ
(4539)

16/Aug/1975 1♂, 遠藤ほか(1982).

Zanclognatha helva (Butler) キイロアツバ (4546)

19/Jun/1976 1♂.

Zanclognatha subgriseida Sugi ヒメツマオビアツ
バ(4548)

遠藤ほか(1982).

Herminia dolosa Butler フシキアツバ(4557)

19/Jun/1976 1♂.

Sarbanissa venusta (Leech) ベニモントラガ(4574)

16/Aug/1975 2♂.

【引用文献】

1. 長野菊次郎, 1915. 日本に於ける未記録の蛾類. 昆虫世界. 19(210):47-52, pl. 3
2. 田中 蕃, 1970. 岐阜県郡上郡北部の蛾(I). 佳香蝶, 22(84):93-135.
3. 安立尚武, 1971. 郡上郡の蛾. 岐阜県生物教育, 16:100-118.
4. 田中 蕃, 1972. 岐阜県郡上郡北部の蛾(II). 佳香蝶, 24(91):25-33.
5. 尾藤成人・田中正弘, 1973. 岐阜県産蛾類目録(第3報) Lymantriidae ドクガ科・Thyatiridae トガリバガ科・Drepanidae カギバガ科. 佳香蝶, 25(95):33-37.
6. 遠藤弘志, 1976. 根尾東谷川・板取川両河川上流域の動物相 5. 昆虫類 奥美濃根尾・板取両流域の自然, 82-102. 岐阜大学農学部付属山地開発研究施設.
7. 遠藤弘志, 1976 B. 蛾類の調査. 昭和50年度一般国道158号平湯安房地域自然調査報告書, 3:15-36. 建設省中部地方建設局・高山国道工事事務所.
8. 尾藤成人ほか, 1978. 養老公園の蛾類. 1-37. 岐阜昆虫団体研究会. 岐阜県.
9. 武田 享・田部達也・桜井宏紀, 1979. 岐阜県高山市日影平の蛾 I. ヤガ科, シヤチホコガ科, トガリバガ科及びカギバガ科. 岐阜大学農学部研究報告, 42:15-32.
10. 遠藤弘志・尾藤成人・笠井初志 1981. 斐川上流域の蛾相. 岐阜県揖斐川上流域生物調査報告書:水資源開発公団.
11. H. Inoue, E. Munroe & A. Mutuura, 1981. A new species of *Glyphodes* Guenee from Japan, with biological notes (Lepidoptera: Pyralidae: Pyraustinae). Tinea 11:91-98
12. 井上 寛ほか, 1982. 日本産蛾類大図鑑. 1:1-968; 2:1-556, pls. 1-392. 講談社. 東京.
13. 遠藤弘志ほか, 1982. 岐阜県産昆虫目録 ガ類(ヤガ科). 岐阜県の昆虫:329-397. 岐阜県.
14. 水野利彦・田部達也, 1982. 岐阜県における *Conistra* 属の分布(予報). 誘蛾燈, 88:61-82.

15. 尾藤成人, 1982. 南濃町の昆虫目録, 鱗翅目蛾類. 南濃町史通史編, 24-30. 岐阜県南濃町.
16. 笠井初志・尾藤成人・田中正弘, 1983. 岐阜県武芸川町の蛾類. 啓蟄1(3):25-65.
17. M. Owada, 1983. On the Cuculline genus *Isopolia* (Lepidoptera, Noctuidae), with descriptions of four new species. Bull. Natn. Mus. Tokyo Ser. A 9(1):29-43.
18. 尾藤成人, 1983. 岐阜県産 *Nordstroemia* 属2種(カギバガ科・鱗翅目)の分布状況について. 啓蟄, 1(1):8-9.
19. 佐藤力夫, 1984. 日本産 *Hypomecis* 属とその近縁属に関する分類学的研究(鱗翅目:シャクガ科 エダシャク亜科). 越佐昆虫同好会特別報告, supp. 1 1-213. 越佐昆虫同好会.
20. 船越進太郎・藤原麒一郎, 1984. 岐阜県海津町沼沢地の蛾類. 2(4):1-12.
21. 間野隆裕, 1985. ゴマダラシャチホコの♀を岐阜県上宝村で採集. 佳香蝶, 37(142):26.
22. 佐藤力夫, 1986. 日本と台湾のネグロウスベニナミシャクとその近縁種. 蛾類通信, 135:147-154.
23. 杉 繁郎・中村正直, 1986. キバラケンモンとその近縁種たち. 月刊むし, 189: 4-12.
24. 杉 繁郎ほか, 1987. 日本産蛾類生態図鑑: 1-453. 講談社, 東京
25. S. Sugi, 1990. Two new species of *Sugitania* Matsumura (Noctuidae, Cucullinae) from Japan. Tinea 13(7):55-60
26. 船越進太郎, 1990. 岐阜県大野郡荘川村一色の鱗翅目 I. 啓蟄, 7(21):19-29.
27. 船越進太郎, 1995. 岐阜県各務原市の蛾. 誘蛾燈, 140:71-82.
28. 藤原麒一郎, 1995. 岐阜県産ヒトリガ科目録とその考察(I) 誘蛾燈, 141:117-135.
29. 尾藤成人, 1997. マツオオエダシャクの異常個体の記録. 誘蛾燈, 148:67.
30. 船越進太郎, 1998. 岐阜県山県郡美山町, 石灰岩地帯の蛾. 誘蛾燈, 152:46-75.
31. 野平照雄ほか, 2000. 自然環境と保全 8昆虫類. 岐阜市自然環境実態調査報告: 161-218. 岐阜市.
32. 尾藤成人・笠井初志, 2001. 岐阜県河合村天生湿原の蛾目録. 啓蟄, 17(41) 1-15.

【短報】

ヨシノツマキリアツバを白川村で採集
藤原麒一郎

Recrd of *Pangrapta yoshinensis*
at Shirakawa Village, Gifu Prefecture
Kiichiro FUJIWARA

Pangrapta yoshinensis Wileman & West ヨシノツマキリアツバは分布が局地的で, 岐阜県から記録がなかった. 筆者は次のように採集しているので報告する.

【データ】

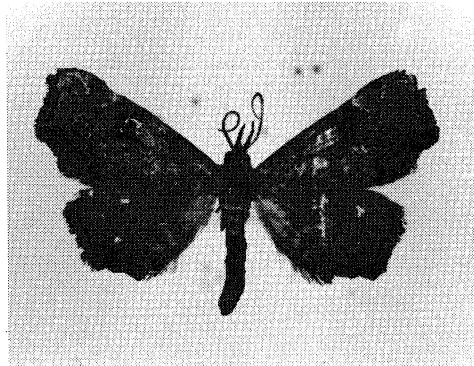
岐阜県大野郡白川村平瀬(標高750m)

(環境省メッシュマップコード:5436-1790)

21. VII. 1990, 1♂(灯火採集).

27. VII. 1991, 1♂(灯火採集;GKK採集会).

当地は平瀬の集落中心から2km程大白川を遡った辺りで, 急峻な斜面を縫うように走る道路から川を見下ろすようにして水銀灯による灯



火採集を行った. また, 付近の植生はブナを中心としており, ゴマシオキシタバ・ヨシノキシタバの飛来が両日とも多かった. また, 川筋にはヤナギ類が見られ, ヤナギキリガ・ドロキリガも多く見られた. なお, 1991年はGKK採集会の折に採集したものである.

最後になったが, 採集に同行していただいた青木哲郎氏に深く感謝する.

目 次

船越進太郎：シブイロカヤキリモドキの発音日について	1
桐山 功：岐阜県産センチコガネ科とコガネムシ科の記録	3
桐山 功：岐阜県大野郡宮村で採集された甲虫類	12
桐山 功：岐阜市でホソオアゲハを採集	20
尾藤 成人：岐阜県板取村加部の蛾類目録	21
【短報】	
宮野 昭彦：各務原市でクシヒゲウスキヨトウ	2
青木 哲郎：2001年GKK採集会における甲虫類	19
藤原麒一朗：ヨシノツマキリアツバを白川村で採集	35
藤原麒一朗：ソトジロツマキリクチバを中津川市で採集	36

【短報】

ソトジロツマキリクチバを
中津川市で採集
藤原麒一朗

Recrd of *Arytruna musculus* at
Nakatsugawa City, Gifu Prefecture

Kiichiro FUJIWARA

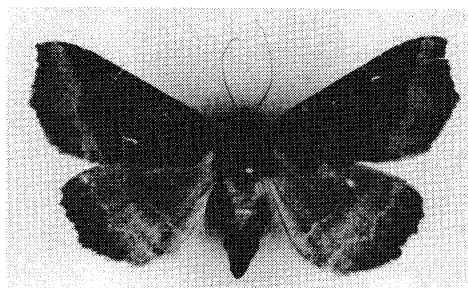
Arytruna musculus (Ménétrières) ソトジロツマ
キリクチバはさほど珍しい種ではないが、岐阜
県では海津郡海津町福岡(船越, 1983)の記録を
見るのみである。筆者は下記の通り採集してい
るので報告する。

【データ】

岐阜県中津川市駒場(標高340m)

(環境省メッシュマップコード:5337-1398)

7. IX. 1996, 1♂(灯火採集)。



同地は東濃によく見られるなだらかな丘陵地
帯で、採集地点の付近には湿地が点在する。コ
ナラやアカマツの里山が周りに広がるとい
う環境である。

【引用文献】

船越進太郎(1983), 岐阜県産ヤガ21種の追加記
録。誘蛾燈, 93:129-133.

啓 蟄 (KEICHITSU) Vol. 20 No. 44

発行日 2002年11月 日

編集委員 田中正弘 野平照雄 尾藤成人

高井 泰 高田 清

編集者 藤原麒一朗

発行者 岐阜県昆虫分布研究会(GKK)

〒501-1112 岐阜市柳戸1番1

岐阜大学教育学部山内研究室内

TEL (058) 293-2256

年会費 3,000円

郵便振替 00850-6-8149

印刷所 (株) 大ープリント

〒500-8882 岐阜市西野町7丁目24

<本会への連絡>

投稿 〒501-2566 岐阜県岐阜市福富天神前
223-5

田中正弘 TEL (058) 229-3038

事務局連絡先(入会・住所変更等)

〒509-0131 岐阜県各務原市つつじが
丘3-75

宮野昭彦 TEL (0583) 84-7668

編集局連絡先

〒500-8086 岐阜市木造町27

藤原麒一朗 TEL (058) 263-8292

Eメール YIV01415@nifty.ne.jp