

啓蟄

KEICHITSU

ISSN 0913.9613

Vol. 21 No. 46

2004年2月

岐阜県昆虫分布研究会 (GKK)

岐阜県産ゴミムシダマシ科の記録

桐山 功

Collected records of Tenebrionidae in Gifu Prefecture
Isao KIRIYAMA

今まで、岐阜県からのゴミムシダマシ科の記録は、甲虫相調査の報告中に散発的に存在するのみで、まだまとまったものはないようである。しかし、それらの種を筆者が作成したデータベースから総計すると、38種が記録されている。今回、この岐阜県産ゴミムシダマシ科の既報38種に、筆者がこれまで岐阜県内で行ってきた採集結果を基にして新たに16種を追加して1種を削除し、合計53種の記録をまとめることができた。

なお、この報告をまとめるに当たって、標本を提供していただいた鳥飼兵治氏には厚くお礼を申し上げる。また、文中に挙げた既に報告済みの記録については、採集記録(採集日時と採集地)があるもののみを取り上げた。この報告に利用された標本はすべて筆者が所蔵しており、採集者名の記されていない記録は、筆者の採集である。

Tenebrionidae ゴミムシダマシ科

Opatrinae スナゴミムシダマシ亜科

1. *Gonocephalum persimile* (Lewis) ヒメスナゴミムシダマシ(Fig. 1)

河合村鳥屋, 6. X. 1951, 1ex. 鳥飼兵治採集.

根尾村水鳥谷, 5. V. 1955, 3exs.

谷汲村岐礼谷, 25. V. 1953, 1ex.

岐阜市日野, 9. V. 1953, 2exs.

次の3種とともに、川原などの石下やごみの中から採集したものが多い。

2. *Gonocephalum coriaceus* Motschulsky コスナゴミムシダマシ

河合村角川, 4. X. 1954, 2exs. 鳥飼兵治採集.

根尾村水鳥谷, 5. V. 1955, 1ex.

久瀬村小坂, 3. VIII. 1996, 2exs.

関市小屋名, 22. V. 1999, 1ex.

岐阜市本荘, 1. VII. 1995, 1ex.

岐阜市金華山, 10. V. 1996, 1ex.

岐阜市日野, 24. VI. 1954, 1ex.

同上, 9. VI. 1955, 2exs.

岐阜県昆虫分布研究会(1990)が岐阜市山県北野から、鈴木功(1986)が上宝村ワサビ平から記録している。

3. *Gonocephalum sexuale* (Marseul) ホソスナゴミムシダマシ

白川村大白川, 4. VII. 1991, 1ex.

朝日村秋神, 25. VII. 1989, 2exs.

斎藤・高井(1991)が上宝村平湯から、鈴木勉(1981)が藤橋村白谷から、長谷川ほか(1989)が藤橋村塚と同村白谷から記録している。

4. *Gonocephalum recticollis* Motschulsky カクスナゴミムシダマシ(Fig. 2)

河合村角川, 4. X. 1954, 7exs. 鳥飼兵治採集.

上宝村福地, 27. VII. 2002, 1ex.

Bolitophaginae カブトゴミムシダマシ

亜科

5. *Dicraeosis bacillus* (Marseul, 1876) クビカクシゴミムシダマシ

美濃市須原, 13. V. 1953, 1ex.

同上, 1. V. 1960, 1ex.

同上, 24. V. 1987, 1ex.

根尾村水鳥谷, 5. V. 1955, 1ex.

御嵩町上之郷, 27. VI. 1993, 1ex.

岐阜市春近, 16. IV. 1998, 1ex.

岐阜市金華, 11. V. 1955, 4exs.

同上, 15. V. 1955, 1ex.

殆どが低木のピーティングによって採集した。

野平(1989)が板取村新谷と各務原市中屋敷から、高井(2002)が美濃市乙狩から記録している。

6. *Atasthalomorpha dentifrons* (Lewis) クワガタゴミムシダマシ

白川村大白川, 31. VII. 1981, 1♀.

荘川村アマゴ谷, 9. VII. 1954, 1♂.

上宝村平湯, 31. VII. 1956, 1♀.

次種とともにすべてキノコ上にいたのを採集した。

斎藤・高井(1991)が上宝村新穂高から記録している。

7. *Boletoxenus bellicosus* (Lewis) コブスジツノゴミムシダマシ

荘川村アマゴ谷, 12. VII. 1954, 1♂3♀.

長谷川ほか(1989)が藤橋村冠山峠から記録している。

Diaperinae キノコゴミムシダマシ亜科

8. *Diaperis lewisi lewisi* Bates モンキゴミムシダマシ

神岡町森茂, 16. VII. 1996, 1ex.

岐阜市金華山, 3. VI. 1953, 1ex.

岐阜市茜部, 25. V. 1951, 1ex.

キノコや朽木にいたものを採集した。

長谷川ほか(1989)が藤橋村白谷から、岐阜県昆虫分布研究会(1990)が岐阜市山県北野から記

録している。

9. *Scaphidema ornatellum* Lewis フタモンツヤゴミムシダマシ

垂井町広尾池畔, 18. IV. 2002, 1ex.

10. *Scaphidema pictipennis* Lewis ホソモンツヤゴミムシダマシ

美山町岩佐, 4. VII. 1993, 1ex.

11. *Scaphidema discale* Lewis ウスモンツヤゴミムシダマシ

上宝村中尾, 30. VII. 1956, 2exs.

中津川市黒井沢, 10. VI. 1990, 1ex.

長谷川ほか(1989)が藤橋村塚から記録している。

12. *Platydemus recticorne* Lewis ツノボソキノコゴミムシダマシ

岐阜市金華山, 3. VI. 1953, 7exs.

養老町養老公園, 1. VI. 1954, 2exs.

13. *Platydemus subfascia* (Walker) ベニモンキノコゴミムシダマシ

岐阜市金華山, 12. VI. 1953, 3exs.

美山町岩佐, 4. VII. 1993, 1ex.

14. *Basanus erotyloides* Lewis ヨソボシゴミムシダマシ

神岡町, 22. VII. 1954, 1ex. 鳥飼兵治採集。

八幡町安久田, 5. X. 1969, 2exs.

垂井町広尾池畔, 18. IV. 2002, 1ex.

斎藤・高井(1991)が古川町猪臥山から、長谷川ほか(1989)が藤橋村冠山峠から記録している。

15. *Ceropria striata* Lewis ホソナガニジゴミムシダマシ(Fig. 3)

美濃市須原, 21. VI. 1970, 3exs.

同上, 24. V. 1973, 1ex.

谷汲村岐礼谷, 18. V. 1953, 1ex.

同上, 25. V. 1953, 1ex.

垂井町広尾池畔, 18. IV. 2002, 1ex.

前7種とともに全て朽木やキノコから採集した。

16. *Ceropria sulcifrons* Harold オオナガニジゴミムシダマシ

大竹(1954)が河合村鳥屋から記録している(和名のみだが、中根猛彦(1950)を引用しているのので上記の学名とした)。

17. *Platydema kurama* Nakane マルツヤキノコゴミムシダマシ

斎藤・高井(1991)が古川町猪臥山から、高井(1997a)が美山町神崎から記録している。

Leiochrinae テントウゴミムシダマシ

亜科

18. *Derispia maculipennis* (Marseul) クロホシテントウゴミムシダマシ

美濃市須原, 13. V. 1953, 3exs.

御嵩町上之郷, 21. VI. 1993, 1ex.

朽木から採集されることが多いが、低木のビーティングでも得られる。

長谷川ほか(1989)が藤橋村冠山峠から、高井(1997a)が美山町神崎から記録している。

19. *Leiochrodes convexus* Lewis, 1894 クロテントウゴミムシダマシ

穂積(1977)が養老町から記録している。

20. *Derispia japonicola* Miyatake ニセクロホシテントウゴミムシダマシ

穂積(1988)が根尾村から記録している。

Phrenapatinae ヒラタゴミムシダマシ

亜科

21. *Tribolium castaneus* (Herbst) コクヌストモドキ

岐阜市茜部, 22. VII. 1952, 2exs.

本種は土間に散らばっていた腐りかけた小糠の中から採集した。

Ulominae エグリゴミムシダマシ亜科

22. *Hypophloeus colydioides* (Lewis) クロホソゴミムシダマシ

清見村小鳥山, 25. VII. 1954, 1ex. 鳥飼兵治採集。

荘川村アマゴ谷, 10. VII. 1954, 4exs.

長谷川ほか(1989)が藤橋村冠山峠から記録している。

23. *Uloma bonzica* Marseul モトヨツコブゴミムシダマシ

岐阜県昆虫分布研究会(1990)が岐阜市山県北野から、長谷川ほか(1989)が藤橋村冠山峠から

記録している。

24. *Uloma marseuli marseuli* Nakane エグリゴミムシダマシ

岐阜県昆虫分布研究会(1990)が岐阜市山県北野から、高井(1997a)が美山町舟伏山から記録している。

25. *Uloma lewisi* Nakane オオエグリゴミムシダマシ

桐山(1992)が坂内村川上から記録している。

26. *Uloma excisa lewisi* Nakane ヤマトエグリゴミムシダマシ

神岡町森茂, 16. VII. 1996, 1ex.

白川村大白川, 25. VII. 1976, 1ex.

坂内村川上, 30. VII. 1973, 1ex.

谷汲村岐礼谷, 25. V. 1953, 1ex.

長谷川ほか(1989)が藤橋村白谷から記録している。

27. *Uloma latimanus* Klobe ヨツコブゴミムシダマシ

清見村麦島, 20. VIII. 1997, 1ex.

久瀬村小坂, 3. VIII. 1996, 1ex.

岐阜市金華山, 14. V. 1955, 1ex.

同上, 25. VII. 1975, 1ex.

同上, 24. IV. 1995, 2exs.

同上, 10. V. 1996, 1ex.

岐阜市茜部, 7. IV. 1952, 1ex.

同上, 8. VII. 1952, 1ex.

高井(1997a)が美山町舟伏山から記録している。

以上の *Uloma* 属の2種は土間に堆積した腐りかけた小糠やごみの中、湿った粗朶から採集した。

28. *Alphitobius laevigatus* (Fabricius) ヒメゴミムシダマシ(Fig. 4)

久瀬村小坂, 3. VIII. 1996, 1ex.

岐阜市長森, 3. X. 1990, 1ex.

29. *Alphitobius diaperinus* (Panzer) ガイマイゴミムシダマシ

岐阜県昆虫分布研究会(1990)が岐阜市山県北野から記録している。

- Cnodaloninae ゴミムシダマシ亜科**
30. *Addia scatebrae* Lewis マルツヤニジゴミムシダマシ
河合村鳥屋, 6. IX. 1954, 3exs. 鳥飼兵治採集.
岐阜市茜部, 22. IX. 1954, 1ex.
桐山(1992)が坂内村から記録している.
31. *Hemicera zigzaga* Marseul オオニジゴミムシダマシ
宮野ほか(1983)が関市小屋名から記録している.
32. *Tetraphyllus lunuliger lunuliger* (Marseul) ニジゴミムシダマシ
長谷川ほか(1989)が藤橋村白谷から記録している.
33. *Cryphaeus duellicus* (Lewis) ヒメツノゴミムシダマシ
高井(1997b)が国府町宇津江から記録している.
34. *Toxucum tricornutum* Waterhouse ミツノゴミムシダマシ
鈴木勉(1981)が藤橋村品谷入口から記録している.
35. *Tenebrio obscurus* Fabricius コメノゴミムシダマシ(Fig. 5)
岐阜市茜部, 24. V. 1950, 1ex.
土間に堆積した腐りかけた小糠の中にいた.
36. *Neatus picipes* (Herbst) ゴミムシダマシ(Fig. 6)
白川村大白川, 30. VII. 1986, 1ex.
岐阜市茜部, 13. V. 1950, 2exs.
37. *Promethis valgipes* (Marseul) ユミアシゴミムシダマシ(Fig. 7)
岐阜市金華山, 13. V. 1950, 1ex.
同上, 27. VI. 1953, 2exs.
同上, 3. III. 1968, 2exs.
すべて腐りかけたマツ丸太の堆積から採集した.
38. *Promethis noctivigila* (Lewis) ヒメユミアシゴミムシダマシ
長谷川ほか(1989)が藤橋村冠山峠から記録している.
39. *Metaclisa atrocyanea* (Lewis) クロルリゴミムシダマシ(Fig. 9)
清見村小鳥山, 25. VII. 1954, 2exs.
荘川村アマゴ谷, 10. VII. 1954, 8exs.
岐阜市大洞, 28. VI. 1996, 1ex.
薪の上や粗朶の中から採集した.
- Helopinae マルクビゴミムシダマシ亜科**
40. *Tarpela cordicollis* (Marseul) マルムネゴミムシダマシ
神岡町森茂, 16. VII. 1996, 1ex.
神岡町岩井谷, 17. VII. 1996, 1ex.
高根村日和田, 19. VI. 1988, 1ex.
萩原町位山峠, 29. VII. 1995, 1ex.
次種とともにすべて低木のピーティングによって採集した.
長谷川ほか(1989)が藤橋村塚と同村冠山峠から記録している.
41. *Tarpela lewisi* Msumoto (Fig. 8)
白川村馬狩, 9. VI. 1991, 1ex.
白川村間名古谷, 22. VII. 1989, 1ex.
清見村松谷, 5. VI. 1988, 1ex.
坂内村広瀬, 17. VIII. 1989, 1ex.
根尾村水鳥谷, 3. V. 1956, 1ex.
春日村美束, 20. VII. 1993, 1ex.
同上, 18. VII. 1995, 1ex.
同上, 12. VI. 1996, 1ex.
御嵩町上之郷, 31. V. 1994, 1ex.
岐阜市三田洞, 13. VI. 1953, 1ex.
岐阜市金華山, 16. V. 1952, 1ex.
同上, 3. V. 1953, 2exs.
同上, 14. V. 1955, 5exs.
同上, 19. V. 1979, 1ex.
同上, 24. IV. 1995, 2exs.
42. *Tarpela elegantula* (Lewis) ヒメマルムネゴミムシダマシ
本種の分布は箱根と伊豆半島付近だけであるとした Masumoto (1993)の記述により, 桐山(2002)が宮村宮川ダム湖畔から記録した本種は, *T. cordicollis*の誤りであることが分かった. 標本を実検していないが, 同様に斎藤・高井(1991)の古川町猪臥山と長谷川ほか(1989)の藤橋村冠山峠からの記録も, *T. cordicollis*である

ように思える。

**Misolampinae ヒサゴゴミムシダマシ
亜科**

43. *Misolampidius rugipennis* Lewis ヒサゴゴ
ミムシダマシ

白川村大白川, 29. VII. 1987, 1ex.

上宝村中尾, 14. VI. 1992, 1ex.

次種とともにすべてピーティングで得ている。

斎藤・高井(1991)が上宝村平湯から, 高井(1997b)が国府町宇津江から記録している。

44. *Misolampidius okumurai* Nakane ツヤヒサ
ゴゴミムシダマシ

上宝村左俣谷, 29. VII. 1974, 1ex.

上宝村平湯, 31. VII. 1956, 1ex.

根尾村水鳥谷, 3. V. 1971, 1ex.

斎藤・高井(1991)が上宝村平湯から記録している。

Amarygminae キマワリ亜科

45. *Elixota curva* (Marseul) コマルキマワリ

久瀬村小坂, 3. VIII. 1996, 1ex.

長谷川ほか(1989)が藤橋村白谷から, 高井(1997a)が美山町舟伏山から記録している。

46. *Plesiophthalmus laevicollis* Harold ヒメキ
マワリ (Fig. 10)

清見村小鳥山, 25. VII. 1954, 1ex. 鳥飼兵治採集。

47. *Plesiophthalmus nigrocyaneus nigrocyaneus*
Motschulsky キマワリ

荘川村アマゴ谷, 12. VII. 1954, 2exs.

上宝村中尾, 3. VIII. 1957, 1ex.

上宝村一重ヶ根, 23. VIII. 1987, 1ex.

坂内村川上, 17. VII. 1988, 1ex.

美山町岩佐, 4. VII. 1993, 1ex.

同上, 15. VII. 1993, 1ex.

岐阜市大洞, 26. VI. 1996, 1ex.

岐阜市金華山, 23. VI. 1979, 1ex.

同上, 16. VII. 1988, 1ex.

同上, 18. VII. 1995, 1ex.

各務原市上中屋町, 20. VI. 1961, 1ex.

山地の朽木上でよく見かける。上翅の色は金色から青黒色, 黒色など変化が多い。

宮野ほか(1983)が関市小屋名から, 長谷川ほか(1989)が藤橋村塚と同村冠山から, 桐山(1992)が坂内村川上から記録している。

48. *Plesiophthalmus spectabilis spectabilis* Harold
クロツヤキマワリ

上宝村中尾, 3. VIII. 1957, 1ex.

岐阜市金華山, 23. VI. 1979, 1ex.

宮野ほか(1983)が関市小屋名から記録している。

Strongyliinae ナガキマワリ亜科

49. *Strongylium brevicorne* Lewis ウスイロゴ
ミムシダマシ

上宝村右俣谷, 28. VII. 1960, 1ex.

白川村ワリ谷, 23. VII. 1990, 2exs.

白川村大白川, 4. VIII. 1984, 1ex.

同上, 24. VII. 1985, 1ex.

同上, 2. VIII. 1985, 1ex.

同上, 8. VIII. 1986, 1ex.

荘川村アマゴ谷, 10. VII. 1954, 2exs.

同上, 12. VII. 1954, 1ex.

同上, 16. VII. 1955, 1ex.

高根村日和田, 30. VII. 1988, 1ex.

萩原町位山峠, 29. VII. 1995, 1ex.

春日村美束, 20. VII. 1993, 1ex.

ナガキマワリ亜科の標本はすべてピーティングによって採集した。

斎藤・高井(1991)が上宝村平湯から記録している。

50. *Strongylium niponicum* Lewis クロナガキ
マワリ (Fig. 11)

河合村井谷, 21. VII. 1955, 1ex.

白川村大白川, 16. VI. 1998, 1ex.

荘川村アマゴ谷, 15. VII. 1955, 1ex.

清見村松ノ木峠, 30. VII. 1976, 3exs.

清見村麦島, 30. VII. 1997, 1ex.

春日村美束, 20. VII. 1993, 2exs.

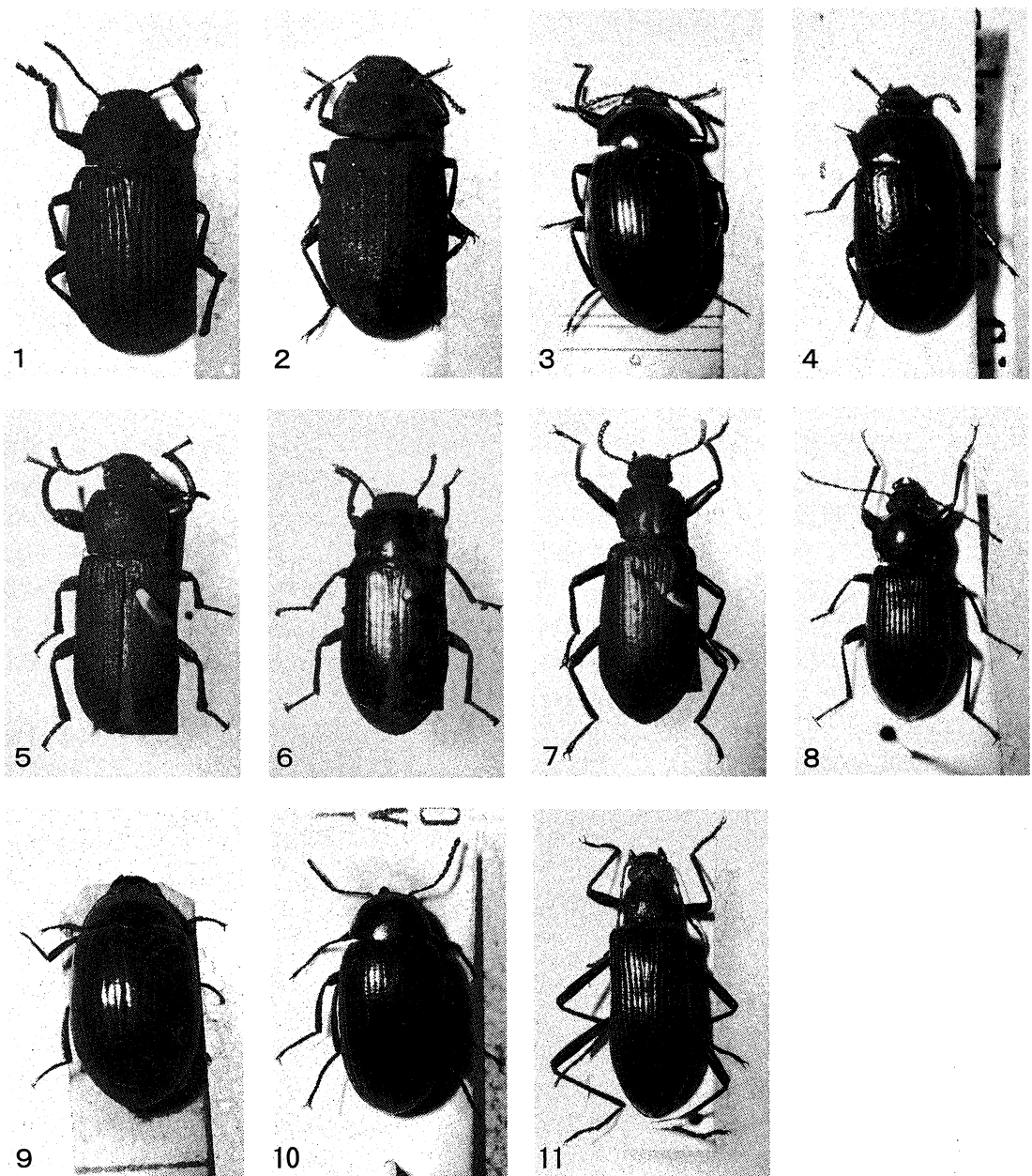
同上, 18. VII. 1995, 1ex.

51. *Strongylium impigrum* Lewis ヒメナガキマ
ワリ

- 白川村馬狩, 5. VI. 1995, 1ex.
 同上, 25. V. 1991, 1ex.
 八幡町野々倉, 27. IV. 1998, 1ex.
 美濃市須原, 16. V. 1976, 1ex.
 同上, 17. V. 1992, 1ex.
 御嵩町上之郷, 13. V. 1994, 1ex.
 上矢作町白井沢, 23. V. 1995, 1ex.
 南濃町羽根谷, 13. V. 1993, 3exs.
 南濃町山崎, 21. IV. 1999, 1ex.
 斎藤・高井(1991)が古川町猪臥山から, 桐山(2002)が宮村宮川ダム湖畔から記録している.
52. *Strongylium cultellatum* Maklin セスジナガキマワリ
 各務原市鷺沼, 16. VI. 1950, 1ex.
53. *Ainu tenuicornis* Lewis ホソヒゲナガキマワリ
 莊川村アマゴ谷, 12. VII. 1954, 2exs.
 朝日村柳瀬谷, 28. VI. 1994, 2exs.
 朝日村秋神, 25. VII. 1989, 1ex.
 同上, 29. VI. 1995, 1ex.
 清見村松ノ木峠, 26. VII. 1976, 1ex.
 萩原町位山峠, 29. VII. 1995, 1ex.
 春日村美束, 18. VII. 1995, 1ex.
 中津川市黒井沢, 28. VII. 1990, 2exs.
 宮野ほか(1983)が関市小屋名から, 長谷川ほか(1989)が藤橋村冠山峠から記録している.
- Heterotarsinae スジコガシラゴミムシダマシ亜科**
54. *Heterotarsus carinula* Marseul スジコガシラゴミムシダマシ
 岐阜県昆虫分布研究会(1990)が岐阜市山県北野から記録している.

【文 献】

1. 岐阜県昆虫分布研究会, 1990. 岐阜ファミリーパーク内の昆虫相; 啓蟄, Supp. 1: 1-21.
2. 長谷川道明・野平照雄・金森伸一・青木哲郎・高井泰, 1989. 旧徳山村地域の甲虫類; 旧徳山村地域動植物調査報告書: 55-107.
3. 穂積俊文, 1977. 東海昆虫誌(第21報)今までのまとめ, 追加, 訂正(その2); 佳香蝶, 29(112): 45-59.
4. 穂積俊文, 1988. 間野隆裕氏採集の若干の甲虫; 佳香蝶, 40(154): 30.
5. 桐山功, 1992. 岐阜県揖斐郡坂内村の甲虫類(II); 啓蟄, 10(27): 3-8.
6. 桐山功, 2002. 岐阜県宮村で採集された甲虫類; 啓蟄, 20(11): 12-19.
7. Masumoto, K., 1993. Notes and description of Japanese Tenebrionidae, VI; Ent. Rev. Japan, 48(2): 127-136.
8. 宮野伸也・柴田佳章・安藤惇, 1983. 岐阜県百年公園の昆虫相; 岐阜県博物館調査研究報告, (4): 23-37.
9. 中根猛彦, 1950. 日向高鍋産甲虫類小録; 昆虫学評論, 5(1): 54.
10. 野平照雄, 1989. 岐阜県におけるクビカクシゴミムシダマシの採集; 月刊むし, (215): 38.
11. 大竹勝, 1954. 岐阜県産甲虫類ノート(1); 中部昆虫同好会会報, (5/6): 17.
12. 斎藤昌弘・高井泰, 1991. 岐阜県で採集した甲虫類; 啓蟄, 9(24): 1-10.
13. 鈴木功, 1986. 笠ヶ岳連峰の昆虫相(鞘翅目); 岐阜県博物館調査研究報告(7): 33-55.
14. 鈴木勉, 1981. 揖斐川上流の鞘翅(甲虫)目; 岐阜県揖斐川上流域生物調査報告書, : 189-198.
15. 高井泰, 1997a. 平成7年合同調査会報告(美山町神崎)4, 合同調査会で採集した鞘翅目並びに膜翅目(有剣類)昆虫; 生物教育, 40: 77-82.
16. 高井泰, 1997b. 国府町宇津江四十八滝で採集した甲虫; 啓蟄, 14(36): 1-6.
17. 高井泰, 2002. クビカクシゴミムシダマシの美濃市からの記録; 啓蟄, 20(45): 40.



Figs 1-11. 1. *Gonocephalum persimile* (Lewis) ヒメスナゴミムシダマシ 2. *Gonocephalum recticollis* Motschulsky カクスナゴミムシダマシ 3. *Ceropria striata* Lewis ホソナガニジゴミムシダマシ 4. *Alphitobius laevigatus* (Fabricius) ヒメゴミムシダマシ 5. *Tenebrio obscurus* Fabricius コメノゴミムシダマシ 6. *Neatus picipes* (Herbst) ゴミムシダマシ 7. *Promethis valgipes* (Marseul) ヨミアシゴミムシダマシ 8. *Tarpela lewisi* Msumoto 9. *Metaclisa atrocyanea* (Lewis) クロルリゴミムシダマシ 10. *Plesiophthalmus laevicollis* Harold ヒメキマワリ 11. *Strongylium niponicum* Lewis クロナガキマワリ

市橋甫氏採集の白川村大白川と河合村天生峠産

ジョウカイボン科甲虫

桐山 功

Cantharid beetles from Ohshirakawa and Amoh Pass, Gifu Prefecture,
collected by Mr. H. ICHIHASHI
Isao KIRIYAMA

三重県菰野町在住の市橋甫氏から、2002年6月下旬に同氏が吉城郡白川村大白川と河合村天生峠で採集されたジョウカイボン科の採集品多数をいただいた。筆者はこれら採集品の♂交尾器を摘出するなどして調査した結果、その中の1種は新種であることが分かり、Takahashi & Kiriyama (2003) が新種記載をした。これを受けて、すでに桐山(1995, 1998, 1999, 2001)とTakahashi & Kiriyama (2000) が多くの種を表題の2地点から記録してはいるが、今後の参考として、提供していただいた資料すべてを採集2地点に分けて記録したい。なお、新種として記載した種を除いて、この記録に使用した標本は筆者が保管している。

白川村大白川, 29. VI. 2002, 市橋甫氏採集

1. *Hatchiana heydeni* (Kiesenwetter) クビボソジョウカイ

春の普通種であり、*Podabrus* (*Podabrus*) *heydeni* Kiesenwetterとして桐山(1995)が白川村大白川から記録している。(標本:1♀)

2. *Asiopodabrus kiso kiso* (Nakane) キソクビボソジョウカイ

関東地方から近畿地方にかけて割合広く分布しているようである。白川村大白川からは*Podabrus* (*Asiopodabrus*) *kiso* Nakaneとして桐山(1998)が、*Podabrus* (*Asiopodabrus*) *kiso kiso* Nakaneとして桐山(2001)が記録している。(標本:2♂1♀)

3. *Asiopodabrus ainu shirakawanus* (Takahashi et Kiriyama) アイヌクビボソジョウカイ中部地方

亜種

原亜種は北海道に分布するが、本亜種は*Podabrus* (*Asiopodabrus*) *ainu shirakawanus* Takahashi et Kiriyamaとして、Takahashi & Kiriyama. (2000)が白川村大白川などをtype localityにして記載した。岐阜県を中心にして山地に多く分布しているようである。(標本:1♂1♀)

4. *Asiopodabrus kiiensis hakonesis* (Takahashi) キイクビボソジョウカイ東海関東亜種

亜種名のように神奈川県箱根をtype localityにして、関東地方西部から岐阜県まで分布しているようで、原亜種とは三重県を境にして棲み分けている。白川村大白川からは*Podabrus* (*Asiopodabrus*) *kiiensis hakonesis* Takahashiとして、桐山(1998)が記録している。(標本:2♂2♀)

5. *Asiopodabrus ichihashi* Takahashi et Kiriyama イチハシクビボソジョウカイ

提供していただいた標本を使って、*Asiopodabrus yamatonus* Takahashi et Kiriyama ヤマトクビボソジョウカイの近縁の新種として、Takahashi & Kiriyama (2003) が記載した。現在までこの2♂1♀しか得られていない。(完・副模式標本:2♂1♀)

6. *Asiopodabrus okuhidanus* (Takahashi et Kiriyama) オクヒダクビボソジョウカイ

Podabrus (*Asiopodabrus*) *okuhidanus* Takahashi et Kiriyamaとして、Takahashi & Kiriyama (2000) が白川村大白川をtype localityにして記載している。(標本:1♂1♀)

7. *Asiopodabrus longilaterophyses longilaterophyses* (Takahashi et Kiriyama) カミオカクビボソジョウカイ

Podabrus (Asiopodabrus) longilaterophyses longilaterophyses Takahashi et Kiriyama として Takahashi & Kiriyama (2000) が神岡町と萩原町を type locality として記載している。前種と近縁で、♂交尾器の違いによって区別できる。(標本: 1♂1♀)

8. *Athemus (Athemus) attristatus* (Kiesenwetter) クロジョウカイ

桐山 (1995, 2001) が白川村大白川から記録するなど、東海地方では山地に多い種である。(標本: 1♀)

9. *Athemus (Mikadocanthis) alpicola* (Nakane) ミヤマヒメジョウカイ

Mikadocanthis alpicola Nakane として桐山 (1995) が白川村大白川から記録するなど、本種も山地でよく採集される。(標本: 1♀)

10. *Prothemus reinii* (Kiesenwetter) ヒガシマルムネジョウカイ

桐山 (1995, 1999) が白川村大白川から記録するなど山地に多い種である。(標本: 1♂)

11. *Malthinus kobensis* Lewis コウバツマキジョウカイ

最近になって岐阜県で採集される機会が多くなったが、Lewis が1895年に兵庫県神戸市と奈良県川上村柏木産の標本で記載して以来、稀種であった。(標本: 1♀)

12. *Malthinus nakanei* Wittmer ウスバツマキジョウカイ

桐山 (1995) が白川村大白川の一部であるワリ谷から記録している。(標本: 1♀)

河合村天生峠, 30-VI-2002, 市橋甫採集

1. *Hatchiana heydeni* (Kiesenwetter) クビボソジョウカイ

Podabrus (Podabrus) heydeni Kiesenwetter として、桐山 (1999) が河合村天生峠から記録している。(標本: 1♀)

2. *Asiopodabrus kiso kiso* (Nakane) キソクビボソジョウカイ

Podabrus (Asiopodabrus) kiso kiso Nakane として、桐山 (2002) が河合村天生峠から記録している。(標本: 1♂)

3. *Asiopodabrus ainu shirakawanus* (Takahashi et Kiriyama) アイヌクビボソジョウカイ

Podabrus (Asiopodabrus) ainu shirakawanus Takahashi et Kiriyama として、桐山 (2001) が河合村天生峠から記録している。(標本: 1♂2♀)

4. *Asiopodabrus kadowakii* (Nakane et Makino) コクロクビボソジョウカイ

Podabrus (Asiopodabrus) kadowakii Nakane et Makino として桐山 (1999) が河合村天生峠の奥にある白川村靱糠山から記録している。(標本: 2♂1♀)

5. *Asiopodabrus hidaensis* (Takahashi et Kiriyama) ヒダクビボソジョウカイ

Asiopodabrus kansaiensis (Nakane et Makino) カンサイクビボソジョウカイに近縁な種で、同種とは岐阜県の太平洋側と日本海側との分水嶺を境に棲み分けているようで、本種は日本海側にしかいない。河合村天生峠からは *Podabrus (Asiopodabrus) hidaensis* Takahashi et Kiriyama として、桐山 (2002) が記録している。(標本: 1♂2♀)

6. *Themus (Themus) cyanipennis* Motschulsky アオジョウカイ

夏の普通種で、花上に多く、河合村天生峠からは桐山 (2001) が記録している。(標本: 1♀)

7. *Athemus (Andrathemus) nakanei* (Wittmer) ミヤマクビアカジョウカイ

中部地方の山地でよく捕れる。河合村天生峠からは桐山 (1999) が記録している。(標本: 1♀)

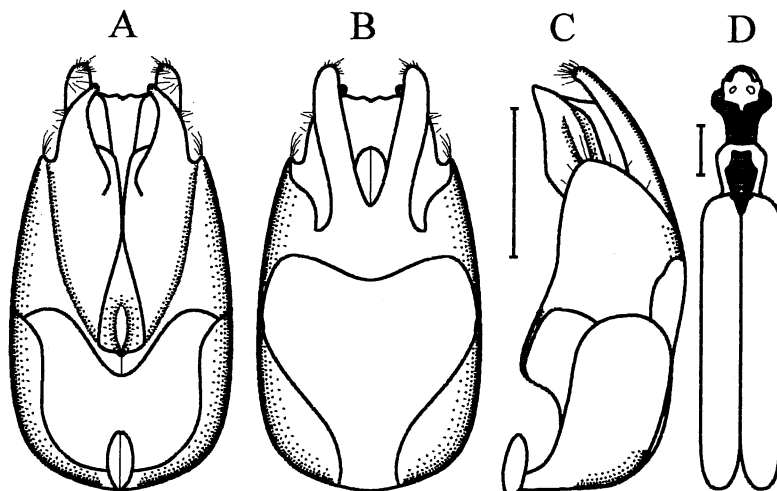
8. *Malthinus nakanei* Wittmer ウスバツマキジョウカイ

春から夏にかけて岐阜県内ばかりでなく、各地で少しずつ採集されるが、軟弱で、小形であることから見過ごされることが多い。(標本: 1♂1♀)

【引用文献】

1. 桐山功, 1995. 岐阜県産ジョウカイボン科甲虫の記録(1); 啓蟄, 13(35): 1-10.

2. 桐山功, 1999. 野平照雄氏所蔵の岐阜県産アカハネムシ科と軟鞘類; 啓蟄, 17(39):4-8.
3. 桐山功, 1998. 岐阜県産ジョウカイボン科甲虫の記録(2); 啓蟄, 16(38):8-20.
4. 桐山功, 2001. 高井泰氏所蔵の岐阜県産ジョウカイボン科; 啓蟄, 19(42):25-33.
5. 桐山功, 2002. 岐阜県産ジョウカイボン科甲虫の記録(5); 啓蟄, 19(43):49-51.
6. Takahashi & Kiriyama., 2000. Eighteen new species and two new subspecies of the genus *Podabrus* mainly from Gifu Pref., Central Honshu, Japan, Jpn. syst. Ent., 6(1): 121-146.
7. Takahashi & Kiriyama, 2003. Two remarkable new species of the genus *Asiopodabrus* (Coleopt. Canth.) from Central Honshu, Japan, Spec. Bull. Jpn. Soc. Coleopterol., Tokyo, (6); 289-297, 2003



Figs. A-D イチハクビポソジョウカイの♂交尾器(A: 腹面; B: 背面; C: 側面, スケール: 0.5mm)と背面 (D, スケール: 1mm)

【短報】

ギンツマキリヨトウを 八百津町で採集 宮野昭彦

Callopistria argyrosticta Yaotsu-cho, Gifu
(Lep., Noctuidae)

Akihiko MIYANO

岐阜県内ではこれまで船越進太郎(1984)による美濃市での記録しかなかった希少種ギンツマキリヨトウ *Callopistria argyrosticta* (Butler) を、次のように採集しているので報告する。過去の記録や文献について御教示いただいた尾藤成人氏に厚くお礼申し上げる。

【データ】

岐阜県加茂郡八百津町深沢峡(標高約200m)

4.V. 2002, 1♂, 筆者採集・標本保管.

【文献】

船越進太郎, 1984. 岐阜県美濃市休耕田の蛾類; 誘蛾燈97: 117-127.



岐阜県のカマキリモドキ類の記録

宮野 昭彦

Record of *Eumantisp*a and *Mantisp*a species in Gifu Prefecture
Akihiko MIYANO

岐阜県内でキカマキリモドキなどを採集したので報告する。これらはすべて夜間のライトトラップによる採集で得られたもので、標本は筆者が保管している。種の同定をされた名和昆虫博物館の中島和典氏にお礼申し上げる。

【記録】

*Eumantisp*a *harmandi* Navas キカマキリモドキ

本巣郡根尾村温見峠 (標高約 900 m)

27. VIII. 1998, 4exs.

中津川市樺平 (標高約 850 m)

22. VIII. 1998, 3exs.

中津川市川上 (標高約 1100 m)

18. VIII. 1998, 1ex.

2. IX. 2000, 1ex.

大野郡荘川村寺河戸 (標高約 950 m)

5. VIII. 1998, 1ex.

加茂郡白川町石木 (標高約 1000 m)

4. IX. 1999, 1ex.

大野郡高根村千間樽 (標高約 1580 m)

12. VIII. 2000, 1ex.

*Mantisp*a *japonica* MacLachlan ヒメカマキリモドキ

加茂郡七宗町室兼本谷 (標高約 250 m)

1. VIII. 1999, 1ex.

各務原市各務車洞 (標高約 120 m)

17. VII. 1999, 4exs.

中津川市樺平 (標高約 850 m)

22. VIII. 1998, 1ex.

中津川市川上 (標高約 1100 m)

18. VIII. 1998, 1ex.

12. VIII. 1998, 1ex.

本巣郡根尾村下大須 (標高約 900 m)

27. VIII. 2000, 1ex.

可児郡御嵩町多久後 (標高約 440 m)

3. VIII. 2002, 1ex.

28. VIII. 2000, 1ex.

多治見市北小木 (標高約 220 m)

14. VII. 2001, 1ex.

美濃加茂市蜂屋 (標高約 160 m)

20. VI. 2000, 1ex.

関市上迫間 (標高約 120 m)

30. VI. 2000, 1ex.

13. VII. 2000, 1ex.

瑞浪市足又 (標高約 450 m)

29. VIII. 2000, 1ex.

【文献】

宮野昭彦, 1991. キカマキリモドキを久瀬村で採集、だんだらちょう10(28): 11.

【短報】

フジキオビを大和町で採集
宮野昭彦*Schistomit*ra *funeralis* at Yamato-cho, Gifu

(Lep., Epicopeiidae)

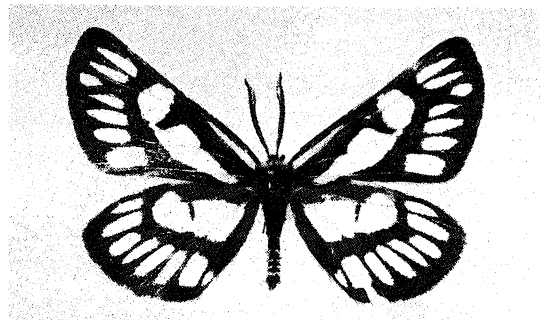
Akihiko MIYANO

フジキオビ *Schistomit*ra *funeralis* Butler が次のように採集されているので報告する。標本を恵与された飯田園昌氏に感謝する。

【データ】

岐阜県郡上郡大和町内ヶ谷

5. VI. 1994, 1♂, 飯田氏採集・筆者標本保管。



岐阜県産ジョウカイボン科甲虫の記録 (6)

桐山 功

Collected record of the Cantharid beetles
in Gifu Prefecture, Honsyu, Japan (6)
Isao KIRIYAMA

これまで岐阜県産のジョウカイボン科については、桐山(1995, 1998, 1999, 2000a, 2000b, 2001, 2002, 2004)などで90種が記録されてきた。今回、今まで未記載種として記録されていなかった種について、Takahashi(2002a, 2002b, 2003)とTakahashi & Kiriyama(2003)が新たに記載した中から5種を記録するとともに、2002・2003両年に岐阜県内9箇所ジョウカイボン科がよく活動する5・6月中に得た資料を記録した後、あまり正確ではないが、*Asiopodabrus*属の種を量的に比較してみた。なお、標本や資料は特記されているものを除いて全て筆者が採集し、保管している。今回、既報種の記録として扱われる資料は、採集時にビーティンネット上に落ちたジョウカイボン科の個体を、全て採集するという方法で得られたものであり、その記録中にある()内の個体数は、標本にはされなかったけれど、交尾器などを見て同定した後、資料として利用された数を表わしている。なお、この報告を記録するに当たって、資料を提供していただいた豊島健太郎・高井泰両氏には厚くお礼を申し上げます。

【既報種】

1. *Hatchiana osawai* (Nakane et Makino) オオサワクビボンジョウカイ

根尾村能郷白山, 28. V. 2002, 1♂.

国内では岐阜県より南にしか得られていない。岐阜県内での北限は、白川村大白川と神岡町森茂を結んだ線までである。普通種の後種とは♂交尾器や前胸背板の形によって識別できる。

2. *Hatchiana heydeni* (Kiesenwetter) クビボンジョウカイ

根尾村能郷白山, 19. V. 2003, 1♂(7♂2♀).

小坂町乗越峠, 26. V. 2003, (1♂1♀).

高鷲村大日ヶ岳, 4. VI. 2003, 1♀(2♂).

宮村宮川ダム畔, 12. V. 2002, (4♂).

上宝村平湯峠, 25. VI. 2003, (2♂4♀).

上宝村安房平, 25. VI. 2003, (3♂8♀).

3. *Asiopodabrus macilentus* (Kiesenwetter) ヒメクビボンジョウカイ

根尾村能郷白山, 28. V. 2002, 1♂1♀
(5♂14♀).

同上, 19. V. 2003, 1♂2♀(11♀).

明宝村坂本峠, 20. V. 2003, 2♂3♀.

高鷲村大日ヶ岳, 4. VI. 2003, 1♂.

本種は美濃地方、特に養老山脈で割合多く得られるが、北部に行くほど数が少なくなる。

4. *Asiopodabrus kamitakaranus* (Takahashi et Kriyama) カミタカラクビボンジョウカイ

大和町いわご谷, 12. V. 2002, 1♂2♀(2♀).

高鷲村大日ヶ岳, 4. VI. 2003, 2♂1♀(2♀).

上宝村平湯峠, 25. VI. 2003, 1♂.

上宝村安房平, 25. VI. 2003, 2♂1♀.

これまでは岐阜県の特に飛騨地方の特産であったが、高橋・佐藤(2003)が栃木県から本種を報告した。これにより、本種は割合広い地域に分布しているようである。

5. *Asiopodabrus kamikochianus kamikochianus* (Nakane et Makino) カミコウチクビボンジョウカイ

大和町内ヶ谷, 9. V. 2002, 1♂1♀.

大和町いわご谷, 12. V. 2002, 1♂(1♂2♀).

高鷲村大日ヶ岳, 4. VI. 2003, 1♂(5♂8♀).

宮村宮川ダム畔, 12. VI. 2002, (6♀).

本種の模式産地は長野県の上高地であるが、本州各地の暗い森林中ではよく見かける種であ

る。ただ、関東から東北にかけては♂交尾器の腹突起の形がやや異なることによって別亜種とされる。

6. *Asiopodabrus uchigadaninus* (Takahashi et Kiriyama) ウチガダニクビボソジョウカイ

根尾村能郷白山, 28. V. 2002, 2♂1♀.

本種の模式産地は大和町内ヶ谷で、桐山(2000)が荘川村アマゴ谷と宮川村万波からも記録した。今回上記の新しい産地を報告したが、岐阜県の山地には割合広く分布しているようである。

7. *Asiopodabrus ohshirakawanus* (Takahashi et Kiriyama) オオシラカワクビボソジョウカイ

大和町いわご谷, 12. V. 2002, 3♂1♀.

根尾村能郷白山, 28. V. 2002, 2♂2♀ (9♀).

同上, 19. V. 2003, 1♂.

上宝村安房平, 25. VI. 2003, 4♂1♀

(1♂3♀).

本種も現在のところ岐阜県特産のようであり、北は宮川村万波から南は大和町内ヶ谷までの間で記録されてきたが、今回更に南西の能郷白山まで分布が広がった。

8. *Asiopodabrus ainu shirakawanus* (Takahashi et Kiriyama) アイヌクビボソジョウカイ

大和町いわご谷, 12. V. 2002, 1♂.

高鷲村大日ヶ岳, 4. VI. 2003, 3♂

(162♂152♀).

宮村宮川ダム畔, 12. VI. 2002, 3♂1♀

(6♂10♀).

上宝村安房平, 25. VI. 2003, 1♂.

本種の原亜種は北海道のみで記録されるが、本亜種は、Takahashi & Kiriyama(2003)や桐山(2000b, 2001a, 2001b)などが、岐阜県や京都府から記録してきた。しかし、高橋・佐藤(2003)が栃木県からも記録したことにより、近畿地方から新潟県を経て関東地方まで割合広い範囲に分布していることが分かった。

9. *Asiopodabrus hinakurai* (Takahashi) ヤマウスイロクビボソジョウカイ

大和町内ヶ谷, 9. V. 2002, 1♂.

根尾村能郷白山, 28. V. 2002, 1♂.

本種は神奈川県から東の長野県・岐阜県・愛知県の太平洋側に分布し、今回の能郷白山が東限の記録となる。

10. *Asiopodabrus hosodai* (Takahashi et Kiriyama) ホソダクビボソジョウカイ

小坂町乗越峠, 26. V. 2003, 6♂1♀.

今まで山梨・長野・静岡・岐阜の4県で記録されており、岐阜県の記録は、副模式産地の朝日村秋神と中津川市黒井沢だけであった。

11. *Asiopodabrus kouichii* (Takahashi et Kiriyama) コウイチクビボソジョウカイ

小坂町乗越峠, 26. V. 2003, 2♂ (19♂15♀).

上宝村安房平, 25. VI. 2003, 1♂.

栃木・長野・岐阜の3県で採集された標本で記載されたが、原記載(高根村子ノ原、河合村楢峠)以外では桐山(2000b)の宮川村万波と同村小白木峰からの記録しかなかった。

12. *Asiopodabrus kansaiensis* (Nakane et Makino) カンサイクビボソジョウカイ

小坂町乗越峠, 26. V. 2003, 2♂ (4♂3♀).

高鷲村大日ヶ岳, 4. VI. 2003, 1♂1♀.

現在まで広島県から岐阜県の間で記録されており、美濃地方の山地から鈴鹿山脈にかけての優先種となっているようである。

13. *Asiopodabrus hidaensis* (Takahashi et Kiriyama) ヒダクビボソジョウカイ

明宝村坂本峠, 20. V. 2003, 1♂1♀

(20♂21♀).

上宝村平湯峠, 25. VI. 2003, 5♂2♀

(5♂3♀).

上宝村安房平, 25. VI. 2003, 1♂ (2♂6♀).

原記載以来、岐阜県と長野県から記録されているが、岐阜県では北部のみで得られており、現在のところ明宝村坂本峠と高根村日和田を結ぶ線が南限となっている。

14. *Asiopodabrus kiiensis hakonesis* (Takahashi) キイクビボソジョウカイ (東海関東亜種)

小坂町乗越峠, 26. V. 2003, 1♂ (10♂16♀).

上宝村安房平, 25. VI. 2003, 1♂ (2♂1♀).

原亜種は紀伊半島、本亜種は岐阜県から神奈川県にかけて記録されている。しかし、高橋・佐藤(2003)は栃木県から原亜種を記録した。両亜種は♂交尾器の腹面突起の長さによって区別されるが、どちらももいえない長さの個体があり、亜種の区別は難しい。

15. *Asiopodabrus masatoi* (Takahashi) マサトクビボソジョウカイ

- 大和町いわご谷, 12. V. 2002, 3♂1♀.
 上宝村安房平, 25. VI. 2003, 2♂1♀.
 岐阜県飛騨地方と長野県木曾駒ヶ岳付近からのみ記録されており, 岐阜県からは今回の大和町いわご谷が分布の南限となる.
16. *Asiopodabrus iwanadomensis* (Takahashi et Kiriya) イワナドメクビボソジョウカイ
 高鷲村大日ヶ岳, 4. VI. 2003, 2♂1♀.
 上宝村安房平, 25. VI. 2003, 1♂.
 本種も岐阜県飛騨地方と長野県安曇村からのみ記録されており, 今回の高鷲村大日ヶ岳の記録が南限となった.
17. *Asiopodabrus yama* (Nakane et Makino) ヤマクビボソジョウカイ
 上宝村安房平, 25. VI. 2003, 1♂.
 本種は御岳を南限とした岐阜・富山・長野の3県に分布している*Asiopodabrus*属としてはやや大型の種である.
18. *Asiopodabrus naratougeanus* (Takahashi et Kiriya) ナラトウゲクビボソジョウカイ
 大和町内ヶ谷, 9. V. 2002, 1♂1♀.
 大和町いわご谷, 12. V. 2002, 1♂1♀.
 (4♂3♀).
 根尾村能郷白山, 28. V. 2002, 2♂1♀.
 (13♂19♀).
 同上, 19. V. 2003, 2♂(6♂11♀).
 明宝村坂本峠, 20. V. 2003, 1♂1♀.
 (5♂23♀).
 小坂町乗越峠, 26. V. 2003, (1♂).
 高鷲村大日ヶ岳, 4. VI. 2003, 1♂2♀.
 (6♂8♀).
 宮村宮川ダム畔, 12. VI. 2002, 1♂.
 (23♂11♀).
 上宝村平湯峠, 25. VI. 2003, 1♂1♀.
 上宝村安房平, 25. VI. 2003, 1♂(5♂13♀).
 本種は*A. syozoi* (Nakane et Makino) ショウゾウクビボソジョウカイに近接し, 東海地方での普通種である.
19. *Asiopodabrus hyogoensis* (Nakane et Makino) ヒョウゴクビボソジョウカイ
 大和町いわご谷, 12. V. 2002, 1♂(1♂).
 根尾村能郷白山, 19. V. 2003, 1♂.
 小坂町乗越峠, 26. V. 2003, 1♂(17♂9♀).
- 高鷲村大日ヶ岳, 4. VI. 2003, (1♀).
 宮村宮川ダム畔, 12. VI. 2002, 1♂.
 (2♂4♀).
 上宝村安房平, 25. VI. 2003, 1♂(3♂2♀).
 本種は, 関東地方から関西地方まで広く分布する*Asiopodabrus*属としてはやや大型の種で, 色彩の変化が大きい.
20. *Asiopodabrus kiso kiso* (Nakane) キソクビボソジョウカイ
 大和町内ヶ谷, 9. V. 2002, 2♂1♀(2♂).
 大和町いわご谷, 12. V. 2002, (3♂4♀).
 根尾村能郷白山, 28. V. 2002, 1♂.
 (4♂10♀).
 同上, 19. V. 2003, 1♀(7♀).
 明宝村坂本峠, 20. V. 2003, (6♀).
 小坂町乗越峠, 26. V. 2003, 1♀.
 高鷲村大日ヶ岳, 4. VI. 2003, 1♂.
 (18♂38♀).
 宮村宮川ダム畔, 12. VI. 2002, (8♂11♀).
 上宝村平湯峠, 25. VI. 2003, 1♂.
 上宝村安房平, 25. VI. 2003, 1♂1♀.
 (1♂2♀).
 岐阜県の大半に分布する普通種であるが, 養老町と瀬戸市, 中津川市を結んだ線より南側は♂交尾器の腹面突起が長い別の近似種に置き換わっている.
21. *Asiopodabrus kadowakii* (Nakane et Makino) コクロクビボソジョウカイ
 大和町内ヶ谷, 9. V. 2002, 2♂(5♂6♀).
 明宝村坂本峠, 20. V. 2003, 1♂(9♂21♀).
 小坂町乗越峠, 26. V. 2003, 1♂.
 高鷲村大日ヶ岳, 4. VI. 2003, 1♂.
 (11♂44♀).
 上宝村安房平(湿原), 25. VI. 2003, 1♂1♀.
 (3♂5♀).
 山地に普通にいる黒色小型種で, 外形や色彩が近似している*A. malthinoides malthinoides* (Kiesenwetter) クロヒメクビボソジョウカイは分布が里型で, 今回の9地点の調査は山地であり, 見出せなかった.
22. *Asiopodabrus kusamai* (Takahashi) クサマクビボソジョウカイ
 上宝村安房平(標高2000m付近), 25. VI. 2003, 1♂3♀.

本種は東北地方から中部地方までの亜高山帯から記録されてきた。岐阜県では今まで御岳の中腹以上のみで記録されていたが、今回の記録から見ると同様な環境なら更に北アルプス一帯にも生息することを示している。

23. *Asiopodabrus neglectus minus* (Takahashi) チャイロチビクビボソジョウカイ

高鷲村大日ヶ岳, 4. VI. 2003, 2♀.

本亜種は東北地方から中部地方まで記録されているが、岐阜県では桐山(2000a, 2000b)による春日村美東からの記録しかない。

24. *Asiopodabrus shiraisawanus* (Takahashi et Kiriyama) シライサワクビボソジョウカイ

大和町内ヶ谷, 9. V. 2002, 2♀ (1♀).

大和町いわご谷, 12. V. 2002, 1♂
(22♂19♀).

根尾村能郷白山, 28. V. 2002, 1♂ (1♂3♀).

同上, 19. V. 2003, 1♂1♀.

本種は♂交尾器の背面突起が異なることによって近似の *A. pseudolictrius* (Takahashi) ニセミヤマクビボソジョウカイ とは容易に区別できるが、関東地方から中部地方に分布する後より生息域はやや西にずれ、中部地方と近畿地方に分布する。

25. *Themus (Themus) cyanipennis* Motschulsky アオジョウカイ

宮村宮川ダム畔, 12. VI. 2002, (1♂).

盛夏に普通の本種は、調査が早期であったため1頭しか得られていない。

26. *Athemus (Athemus) suturellus suturellus* (Motschulsky) ジョウカイボン

根尾村能郷白山, 28. V. 2002, (1♂1♀).

小坂町乗越峠, 26. V. 2003, 1♀.

高鷲村大日ヶ岳, 4. VI. 2003, 1♂1♀
(1♂2♀).

宮村宮川ダム畔, 12. VI. 2002, (1♂1♀).

上宝村平湯峠, 25. VI. 2003, 1♀.

上宝村安房平, 25. VI. 2003, 1♀.

27. *Athemus (Athemus) attristatus* (Kiesenwetter) クロジョウカイ

根尾村能郷白山, 28. V. 2002, (4♀).

高鷲村大日ヶ岳, 4. VI. 2003, (2♂8♀).

28. *Athemus (Athemus) aegrotus* (Kiesenwetter) クロホソジョウカイ

根尾村能郷白山, 19. V. 2003, (1♀).

宮村宮川ダム畔, 12. VI. 2002, (1♂2♀).

29. *Athemus (Athemus) tsuyukii* Takahashi ツユキクロホソジョウカイ

大和町いわご谷, 12. V. 2002, 1♀.

前種に近似しているが、♂交尾器や♀腹板末節の違いによって区別するが、前種に比して少ない。

30. *Athemus (Athemus) maculiellytris* Ishida フチヘリジョウカイ

大和町いわご谷, 12. V. 2002, 4♂4♀.

31. *Athemus (Andrathemus) okuyagawaranus* Takahashi ホソニセヒメジョウカイ

小坂町乗越峠, 26. V. 2003, 1♂1♀ (1♂).

32. *Athemus (Andrathemus) ishiharai* Ishida イシハラジョウカイ

根尾村能郷白山, 28. V. 2002, 1♀.

33. *Athemus (Andrathemus) nakanei* (Wittmer) ミヤマクビアカジョウカイ

大和町いわご谷, 12. V. 2002, 1♀.

根尾村能郷白山, 19. V. 2003, 1♂1♀.

小坂町乗越峠, 26. V. 2003, 2♂ (2♂).

高鷲村大日ヶ岳, 4. VI. 2003, (8♂1♀).

宮村宮川ダム畔, 12. VI. 2002, 1♀
(1♂2♀).

上宝村平湯峠, 25. VI. 2003, 1♀ (1♀).

上宝村安房平, 25. VI. 2003, 1♂1♀
(1♂5♀).

34. *Athemus (Andrathemus) vitellinus* (Kiesenwetter) セボシジョウカイ

高鷲村大日ヶ岳, 4. VI. 2003, (1♀).

宮村宮川ダム畔, 12. VI. 2002, (1♀).

35. *Athemus (Mikadocantharis) japonicus* (Kiesenweer) ヒメジョウカイ

大和町内ヶ谷, 9. V. 2002, 2♀ (1♀).

根尾村能郷白山, 28. V. 2002, 1♂1♀
(3♂5♀).

同上, 19. V. 2003, 2♀ (1♀).

小坂町乗越峠, 26. V. 2003, (6♂12♀).

高鷲村大日ヶ岳, 4. VI. 2003, 1♀
(4♂30♀).

宮村宮川ダム畔, 12. VI. 2002, (2♀).

36. *Athemus (Mikadocantharis) alpicola* (Nakane) ミヤマヒメジョウカイ

上宝村安房平, 25. VI. 2003, 1♂1♀ (1♀).
前種とは♂交尾器や♀腹板末節に形態によって区別される. 本種は前種よりも標高がやや高いところにいるようである.

37. *Athemus (Athemellus) insulsus* (Harold) ウスチャジョウカイ

大和町内ヶ谷, 9. V. 2002, 2♀ (1♀).

小坂町乗越峠, 26. V. 2003, (2♂2♀).

高鷲村大日ヶ岳, 4. VI. 2003, (4♂4♀).

宮村宮川ダム畔, 12. VI. 2002, (1♀).

38. *Prothemus reinii* (Kiesenwetter) ヒガシマルムネジョウカイ

根尾村能郷白山, 28. V. 2002, 2♂ (2♀).

高鷲村大日ヶ岳, 4. VI. 2003, (9♂2♀).

宮村宮川ダム畔, 12. VI. 2002, (3♂1♀).

39. *Malthinus japonicus* Ohbayashi クロツマキジョウカイ

根尾村能郷白山, 28. V. 2002, 1♂1♀.

上宝村安房平, 25. VI. 2003, 1♂.

40. *Malthinus nakanei* Wittmer ウスバツマキジョウカイ

高鷲村大日ヶ岳, 4. VI. 2003, 1♀ (1♀).

宮村宮川ダム畔, 12. VI. 2002, 1♀.

41. *Malthodes longipygus* Wittmer ナガチビジョウカイ

根尾村能郷白山, 19. V. 2003, 1♂1♀.

小坂町乗越峠, 26. V. 2003, 2♂1♀.

明宝村坂本峠, 20. V. 2003, 1♂1♀
(1♂1♀).

42. *Malthodes kurosawai* Wittmer キタチビジョウカイ

宮村宮川ダム畔, 12. VI. 2002, 1♂.

43. *Trypherus nigrinus* Brancucci クロコバナジョウカイ

宮村宮川ダム畔, 12. VI. 2002, 1♂
(1♂1♀).

【*Asiopodabrus* 属既知種の分布について】

最初に述べたように, 2002・2003 両年の 5・6 月中に採集を行った岐阜県内 9 地点を, 次のように西から東へ 7 地点に総括し, その地点で採集されたジョウカイボン科の採集個体数と採集地との関係を表にすると表 1 のようになる.

これらの 7 地点はいずれも標高 1000~2000m の温帯広葉樹林帯であり, この同じような環境での東西 100km ほどの間にある 7 地点でのファウナの差がどれほどであるかを比較してみたが, あまりはつきりとしたものは出なかったので, 岐阜県内での本科分布の概要をつかむ参考になればと思っている.

調査した 7 地点

根尾村能郷白山; 内ヶ谷水系 (大和町内ヶ谷, 大和町いわご谷); 高鷲村大日ヶ岳; 明宝村坂本峠; 宮村宮川ダム畔; 小坂町乗越峠; 上宝村平湯付近 (平湯峠, 安房平)

表 1 や今までの筆者の採集経験をもとにして, 属内の種数が多く, 形態や生態が比較的近似している *Asiopodabrus* 属に限って考察すれば, 次のようになる.

< 広範囲に分布する種 >

アイヌクビボソジョウカイ, ナラトウゲクビボソジョウカイ, ヒョウゴクビボソジョウカイ, キソクボソジョウカイ, コクロクビボソジョウカイは広葉樹林ならどこにでもいるという感じの種で, 中部地方以外にも広く分布している.

< 局地的に分布する種 >

マサタカクビボソジョウカイ, ウチガダニクビボソジョウカイ, ホソダクビボソジョウカイ, コウイチクビボソジョウカイ, イワナドメクビボソジョウカイ, ヤマクビボソジョウカイ, クサマクビボソジョウカイは岐阜県内の一部か中部地方の限られた地域にしか分布していない. しかし, これらの種も発見・記載されてからの期間がまだ短く, 今後調査が進めば案外広い範囲に分布している可能性もある.

【新記録種】

1. *Asiopodabrus kiriyamai* (Takahashi) キリヤマクビボソジョウカイ

中津川市黒井沢, 17. VI. 1997, 7♂2♀.

小坂町大平山, 26. V. 2003, 3♂1♀.

高根村日和田, 20. VI. 1990, 2♂1♀.

萩原町位山峠, 12. VI. 1997, 1♂4♀.

宮村宮川ダム, 12. VI. 2001, 1♂2♀.

愛知県稲武町三国山, 17. V. 1999, 1♂1♀.

長野県上村地蔵峠, 1. VI. 1998, 1♂1♀.

表 1

	能郷白山	内ヶ谷水系	大日ヶ岳	坂本峠	宮川ダム	乗越峠	平湯付近
オオサワクビホソシヨウカイ	1						
クビホソシヨウカイ	10		3		4	2	17
ヒメクビホソシヨウカイ	35		1	5			
カミタラククビホソシヨウカイ		5	5				4
カミコウチクビホソシヨウカイ		6	14		6		
マサタカクビホソシヨウカイ	3						-
ウチガタニクビホソシヨウカイ	3						
オオシラカワクビホソシヨウカイ	14	4					9
アイヌクビホソシヨウカイ		1	317		20		1
ヤマウスイロクビホソシヨウカイ	1	1					
ホソダクビホソシヨウカイ						7	
コウイチクビホソシヨウカイ							1
キリヤマクビホソシヨウカイ						36	
カンサイクビホソシヨウカイ			2			9	
ヒダクビホソシヨウカイ				45			25
キイクビホソシヨウカイ						27	4
ヨコネクビホソシヨウカイ			1			2	4
マサタカクビホソシヨウカイ		4					3
イワナドメクビホソシヨウカイ			3				1
ヤマクビホソシヨウカイ							1
ナラウケクビホソシヨウカイ	54	11	17	30	35	1	21
ヒョウコクビホソシヨウカイ	1	2	1		7	27	6
キソクビホソシヨウカイ	23	11	57	6	19	1	6
コクロクビホソシヨウカイ		13	56	31		1	10
クサマクビホソシヨウカイ							4
チャイロチビクビホソシヨウカイ			2				
シライサワクビホソシヨウカイ	6	45					
アオシヨウカイ					1		
シヨウカイホン	2		5		2	1	2
クロシヨウカイ	4		10				
クロホソシヨウカイ	1				3		
ツユキクロホソシヨウカイ		1					
フチヘリシヨウカイ		8					
ホソニセヒメシヨウカイ						3	
イシハラシヨウカイ	1						
ミヤマクビアカシヨウカイ	2	1	9		4	4	10
セホシヨウカイ			2		1		
ヒメシヨウカイ	13	3	35		2	18	
ミヤマヒメシヨウカイ							3
ウスチャシヨウカイ		3	8		1	4	
ヒガシマルムネシヨウカイ	4		11		4		
クロツマキシヨウカイ	2						1
ウスハツマキシヨウカイ			2		1		
ナガチビシヨウカイ	2			4		3	
キタチビシヨウカイ					1		
クロコハネシヨウカイ					3		

長野県上村遠山林道, 4. VI. 2001, 3♂1♀.

長野県上村御池山, 1. V. 1998, 7♂4♀.

以前から*Asiopodabrus kouichii* (Takahashi et Kiriyama) コウイチクビボソジョウカイに近接した種が岐阜県に在ることを指摘されていたが, Takahashi (2002)により栃木・茨城・群馬・埼玉・山梨・静岡・岐阜7県の標本をもとにして本種として記載された. 今回, 上記の記録を追加することによって, 関東地方から中部地方までの分布が繋がった.

2. *Asiopodabrus yokonensis* (Takahashi) ヨコネクビボソジョウカイ

神岡町北俣林道, 23. VI. 2001, 1♂, 高井泰
採集.

宮川村万波, 21. VI. 1999, 3♂.

白川村大白川, 24. VI. 1990, 3♂.

上宝村中尾, 14. VI. 1992, 1♂.

上宝村安房平, 25. VI. 2003, 4♂.

小坂町乗越峠, 26. V. 2003, 2♂.

小坂町大平山, 29. V. 1999, 1♂, 豊島健太郎
採集

同上, 26. V. 2003, 2♂.

朝日村秋神, 30. VI. 1997, 1♂

同上, 29. VI. 1995, 2♂

同上, 26. V. 2003, 1♂.

朝日村東俣谷, 26. V. 2003, 1♂.

高鷲村大日ヶ岳, 4. VI. 2003, 1♂.

加子母村付知峡, 16. VI. 2002, 1♂, 豊島健太
郎採集.

中津川市黒井沢, 10. VI. 1990, 1♂.

長野県上村遠山林道, 1. VI. 1999, 3♂.

同上, 4. VI. 2001, 7♂.

愛知県稲武町面ノ木峠, 2. VI. 2000, 1♂.

和歌山県龍神村護摩壇山, 28. V. 1999, 1♂.

以前から*Asiopodabrus kiiensis* (Takahashi) キイクビボソジョウカイに近接した種が東海地方に在ることを指摘されていた. それが本種としてTakahashi (2002)により栃木県と福島県の標本をもとにして新種記載された. 今回の記録により, 関東地方から東海地方まで本種の分布を確認したことになる.

3. *Asiopodabrus masatakai* Takahashi et Kiriyama マサタカクビボソジョウカイ

根尾村能郷白山, 28. V. 2002, 1♂2♀

(holo - paratype).

Takahashi & Kiriyama (2003)が能郷白山で筆者が採集した標本をもとにして新種記載した種である. 2003年の調査では追加標本は得られなかったが, 筆者が描写した♂交尾器の図を掲載しておく.

4. *Yukikoa masatakai* Takahashi マサタカシリプトジョウカイ

Takahashi (2003)が日本特産の*Yukikoa*属を再検討して, 今まで1属1種であったものに新たに7種を追加した. これをもとにして, 桐山 (1995)が*Yukikoa wittmeri* (Nakane)キイロシリプトジョウカイとして下呂町御厩野から記録していた標本を再調査したところ, 本種であることが判明した. ここで再度この採集記録と♂交尾器の図, 標本の写真を掲載して, 報告を訂正したい.

下呂町御厩野, 3. V. 1974, 1♂.

原記載では, 模式産地は長野県安曇村上高地で, 大町市扇沢までの間に分布する記録となっていた. 今回, この標本が岐阜県での最初の記録となるだろう. なお, 高井(1989)と桐山(2001)が重複して白川村白山からキイロシリプトジョウカイを記録したが, その標本がどの種に属するかの再調査はまだしていない.

【文献】

1. 桐山功, 1995. 岐阜県産ジョウカイボン科甲虫の記録(1);啓蟄, 13(35):1-10.
2. 桐山功, 1998. 岐阜県産ジョウカイボン科甲虫の記録(2);啓蟄, 16(38):8-20.
3. 桐山功, 1999. 豊島健太郎氏採集による岐阜県産軟鞘類;啓蟄, 17(40):11-12.
4. 桐山功, 2000a. 岐阜県産ジョウカイボン科甲虫の記録(3);啓蟄, 17(40):13-17.
5. 桐山功, 2000b. 岐阜県産ジョウカイボン科甲虫の記録(4);啓蟄, 18(41):16-24.
6. 桐山功, 2001a. 高井泰氏所蔵の岐阜県産ジョウカイボン科;啓蟄, 19(42):25-33.
7. 桐山功, 2001b. 岐阜県産ジョウカイボン科甲虫の記録(5);啓蟄, 19(43):49-51.
8. 高井泰, 1989. キイロシリプトジョウカイの岐阜県からの記録;佳香蝶, 41(158):31.
9. 高橋和弘・佐藤光一, 2003. ジョウカイボン科;

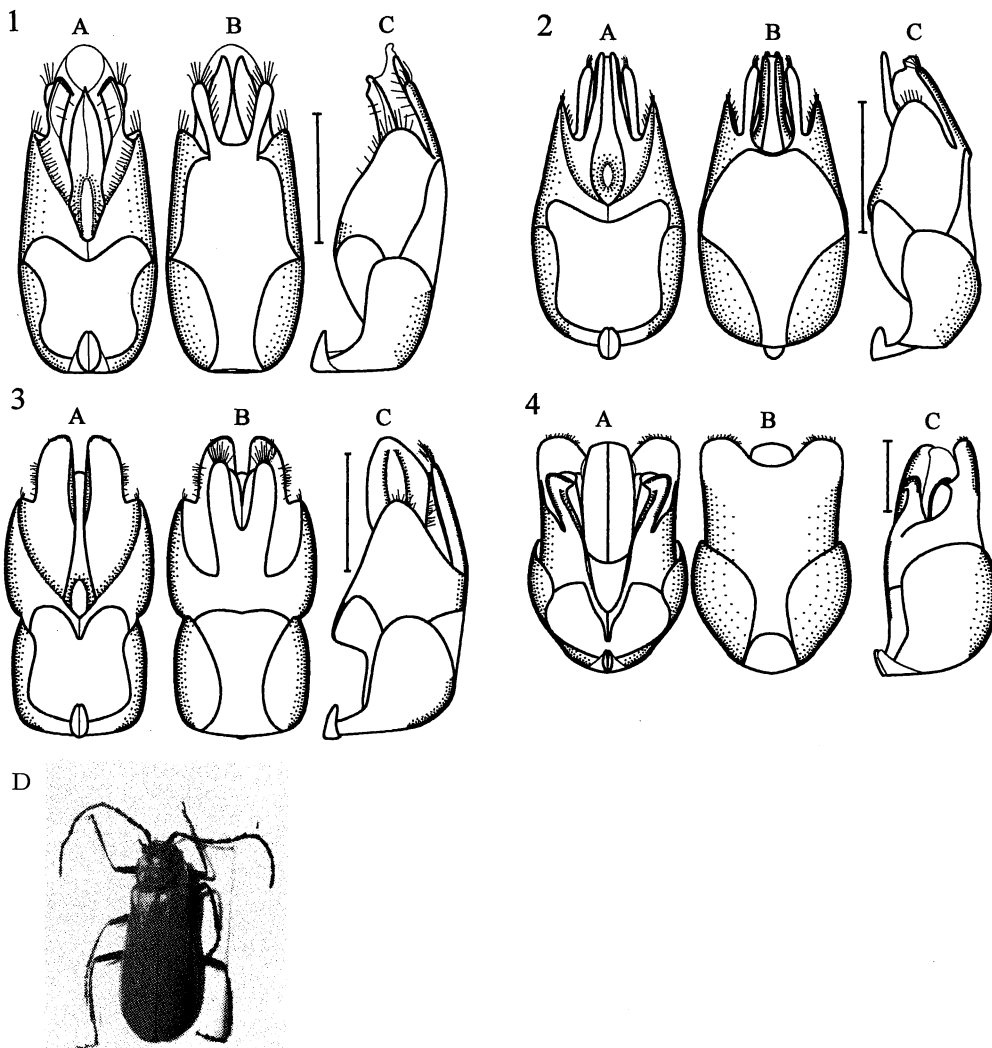
とちぎの昆虫 II, 217-237.

10. Takahashi & Kiriya, 2003. Two remarkable new species of the genus *Asiopodabrus* (Coleopt. Canth.) from Central Honshu, Japan, Spec. Bull. Jpn. Soc. Coleopterol., Tokyo, (6): 289-297.

11. Takahashi, 2002a. A new species of the genus *Asiopodabrus* (Coleopt. Canth.) from Eastern Honshu, Japan, *Erytra*, Tokyo, 30 (1): 195-201.

12. Takahashi, 2002b. Eight new species of the genus *Podabrus* (Coleopt. Canth.) mainly from Eastern Honshu, Japan, Jpn. J. sys. Ent., 8 (1): 109-114.

13. Takahashi, 2003. A revision of the Japanese genus *Yukikoa* (Coleopt. Canth.) with reference to the systemate position and speciation, Jpn. J. sys. Ent., 9 (1): 81-100.



Figs 1-4. 1 *Asiopodabrus kiriyamai* (Takahashi) キリヤマクビボソジョウカイ 2 *Asiopodabrus yokonensis* (Takahashi) ヨコネクビボソジョウカイ 3 *Asiopodabrus masatakai* Takahashi et Kiriya マサタカクビボソジョウカイ 4 *Yukikoa masatakai* Takahashi マサタカシリプトジョウカイ
各図版とも A: ♂交尾器の腹面 B: ♂交尾器の背面 C: ♂交尾器の側面 (A, B, C についてのスケールは0.5mm) D: 4の全形

目 次

桐山 功:岐阜県産ゴミムシダマシ科の記録	1
桐山 功:市橋甫氏採集の白川村大白川と河合村天生峠産ジョウカイボン科甲虫	8
宮野 昭彦:岐阜県のカマキリモドキ類の記録	11
桐山 功:岐阜県産ジョウカイボン科甲虫の記録	12
【短報】	
宮野 昭彦:ギンツマキリヨトウを八百津町で採集	10
宮野 昭彦:フジキオビを大和町で採集	11
宮野 昭彦:キベリスカシノメイガを南濃町で採集	20

【短報】

キベリスカシノメイガを
南濃町で採集
宮野昭彦

Callibotys wilemani at Nan-nou-cho, Gifu
(Lep., Pyralidae)
Akihiko MIYANO

岐阜県内で記録のなかったキベリスカシノメイガ *Callibotys wilemani* Munroe & Mutuura を次のように採集したので報告する。

【データ】

岐阜県海津郡南濃町徳田谷(標高約60m)

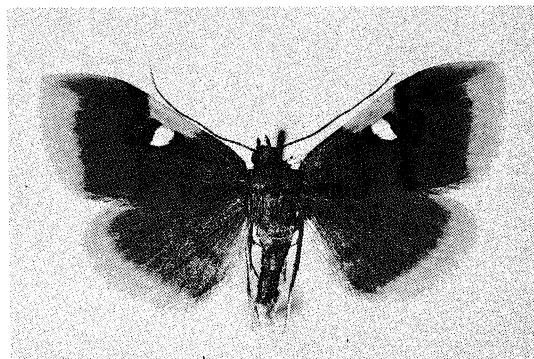
1. VI. 2002, 1 ♀, 筆者採集・標本保管。

井上寛ほか(1982)によれば, 本種は伊豆半島以西の本州, 四国, 九州, 対馬に分布するとさ

れている南方種で, 愛知県昆虫分布研究会(1991)により瀬戸市のデータが記録されている。

【文献】

1. 井上寛ほか, 1982. 日本産蛾類大図鑑: 第1巻(解説編): 368, 講談社, 東京。
2. 愛知県昆虫分布研究会, 1991. 愛知県の昆虫(下): 181.



啓 蟄 (KEICHITSU) Vol. 21 No. 46

発行日 2004年2月1日

編集委員 田中正弘 野平照雄 尾藤成人

高井 泰 高田 清

編集者 藤原麒一朗

発行者 岐阜県昆虫分布研究会(GKK)

会長 桐山 功

〒500-8326 岐阜市吹上町6-29

TEL (058) 253-2639

年会費 3,000円

郵便振替 00850-6-8149

印刷所 (株) 大プリント

〒500-8882 岐阜市西野町7丁目24

< 本会への連絡 >

投 稿 〒501-2566 岐阜市福富天神前223-5

田中正弘 TEL (058) 229-3038

事務局連絡先(入会・住所変更等)

〒509-0131 各務原市つつじが丘3-75

宮野昭彦 TEL (0583) 84-7668

編集局連絡先

〒500-8086 岐阜市木造町27

藤原麒一朗 TEL (058) 263-8292

Eメール YIV01415@nifty.ne.jp