

啓蟄

KEICHITSU

ISSN 0913. 9613

Vol. 21 No. 47

2004年3月

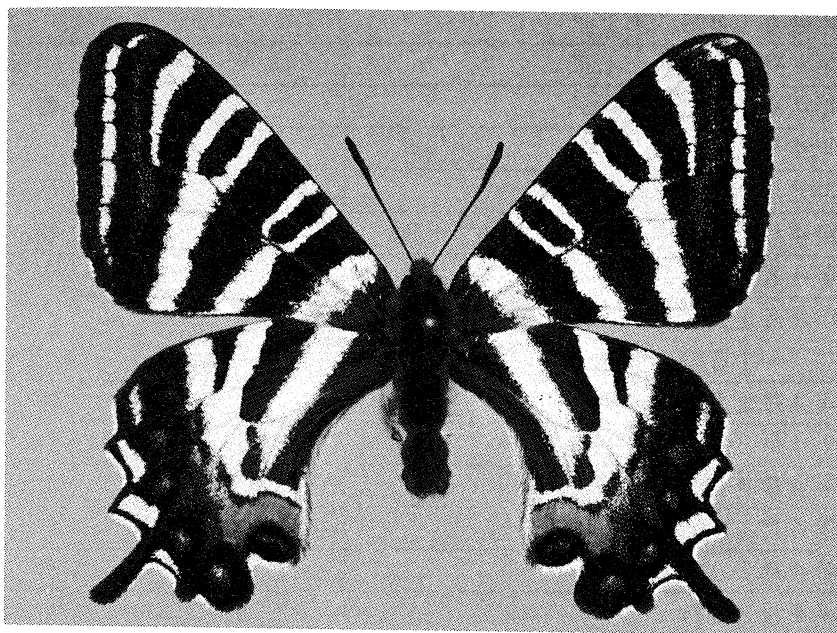
岐阜県昆虫分布研究会 (GKK)

下呂市萩原町曲坂のギフチョウについて

鈴木 俊文

A genetic approach to a phenotype "Yellow moon" of *Luehdorfia japonica* at Magasaka, Hagiwara-cho, Gero-shi, Gifu prefecture (Lep. Papilionidae)

Toshifumi SUZUKI



Luehdorfia japonica ギフチョウの「イエロームーン」(2001年4月17日:曲坂産)

Luehdorfia japonica ギフチョウは色々な遺伝型が知られているが、岐阜県下呂市萩原町曲坂(まがさか)のギフチョウは「イエロームーン」と呼ばれる後翅外縁の橙色斑が黄色になる個体が採集されている。筆者は飼育により新たな知見を得たのでここに発表する。

【方法と結果】

2000年に友人が採集した曲坂産ギフチョウの幼虫のうち6頭頂き飼育したところ、翌年2♂4♀が羽化した。そのうち1♂2♀はイエロームーンであった。どのくらいの割合でイエロームーンが採集されているか、過去の採集記録を調べたところ、表1ようになった。ただし、曖

表1: 岐阜県下呂市萩原町曲坂におけるイエロームーン(ギフチョウ)の採集記録

年月日	採集数(目撃数)		記録者
1986年5月5日	13卵		宮野昭彦
1987年4月	3♂2♀(羽化)		
1987年4月18日	2♂		榎 信好
1988年4月23日	1♂		
1988年4月	5♂5♀(羽化)		安藤武則
1989年4月9日	4♂		
1989年4月20日	1♂		飯田國昌
1990年4月22日	1♂		豊島健太郎
1990年4月25日	2♀		
1991年4月14日	8♂	1♂イエロー	伊藤美芽
1991年4月17日	1♂		飯田國昌
1991年4月27日	1♂		豊島健太郎
1992年4月18日	1♂		
1993年4月26日	1♂		伊藤美芽
1994年4月16日	3♂		榎 信好
1994年4月17日	4♂		
1994年4月22日	3♀		
1994年4月17日	2♂(1♀リリース)		鈴木俊文
1994年4月23日	2♀		河尻正敏
1995年4月12日 ~15日	2♂(羽化)		
1995年4月15日	1♂		榎 信好
1995年4月20日	1♂		
1996年4月30日	1♀		河尻正敏
1997年4月19日	1♀	1♀イエロー	伊藤美芽
1998年4月10日	1♂		榎 信好
2000年4月23日	5♂		野村幸生
2000年4月29日	1♂		
2001年4月14日	1♀(羽化)		
2001年4月15日 ~23日	2♂4♀(羽化)	1♂2♀イエロー	鈴木俊文
2001年4月17日	5♂	1♂イエロー	
2003年4月17日	2♂		
2003年4月26日	2♂(リリース)	1♂イエロー	

表2：曲坂産正常型ギフチョウどうしを交配させて得た卵を飼育し羽化させた結果

2002年 羽化月日	正常型	イエロームーン	中間型	一部イエロームーン
4月12日	2♂	1♂		
4月13日		1♂		
4月14日	11♂	12♂		
4月15日	7♂	7♂		
4月16日	3♀	1♀		
4月17日	7♀	3♀		
4月18日	4♀			
4月19日	4♀	4♀	1♀	
4月20日	5♀	3♀	2♀	2♀
4月21日		1♀		
4月22日	3♀			
4月23日	2♀			
合計	20♂28♀	21♂12♀	3♀	2♀

中間型とは黄斑の上にはうっすらと橙色がのった個体。一度飛べば黄色になると思われる。
一部イエロームーンは6室と5室の6脈近くの1/4ぐらいが黄色であとは橙色の個体。

表3：曲坂産イエロームーン型ギフチョウどうしを交配させて得た卵を飼育し羽化させた結果

2003年 羽化月日	正常型	イエロームーン	中間型	(備考)
4月18日		8♂		
4月19日	1♂	5♂		
4月20日				1蛹死亡確認
4月21日		5♀		
4月22日			4♀	
4月24日	1♀			
合計	1♂1♀	13♂5♀	4♀	

味なもので筆者が確認できなかったものについては掲載していない。

曲坂における成虫の野外採集では、1986年の発見より18年間で48♂9♀のギフチョウが採集、目撃されている(目撃というのは、破損個体でリリースされたもの)。そのうちイエロー

ムーンは3♂1♀(1♂は目撃)で、57個体中4個体で約7%であった。同地で採集された幼虫の飼育は筆者を含め5名で行われた。羽化個体12♂12♀中、イエロームーンは今回の1♂2♀のみであった。

2001年羽化の正常型♂・♀をハンドペアリン

グして卵を得て飼育し、2002年に羽化した結果を表2に示す。

イエロームーンが出現した卵塊は正常型どうしなので、黄色になる遺伝子があつて少しはイエロームーンが羽化すると考えていたが、イエロームーンは41♂45♀中21♂12♀で、約38%にあたる。また、中間型は一度飛ばば黄色になるので、これをイエロームーンに含めて考えると、約42%となる。この飼育で幼虫死亡個体はなかったが、羽化不全個体は少数あつた。

2002年羽化のイエロームーン♂・♀をハンドペアリングして卵を得て飼育し、2003年に羽化した結果を表3に示す。

イエロームーンのような劣性遺伝の個体は弱いといわれているので注意して飼育したが、幼虫死亡が多く1/3以下しか蛹化できなかった。羽化した全ての個体がイエロームーンだったわけではなく、14♂10♀中正常型が1♂1♀羽化した。わずかではあるが正常型の遺伝子もあつたと思われる。羽化した数が少ないので確定的ではないが、イエロームーンよりも正常型の方が羽化が遅れる傾向にあるようだ。

【考察】

曲坂では18年間で57個体が採集・目撃されているが、ギフチョウの産地としては極めて小さな個体群であり、2000年までの15年間に1♂1♀のイエロームーンが採集されている。その後、僅か3年間(実質2年)で2♂のイエロームーンが採集・目撃されている。正常型どうしの交配による飼育羽化結果を見ると、イエロームーンは野外の5倍以上の確率で羽化している。これは小さな産地が個体数減少による近親交配により「血が濃くなった為」と思われる。このことは、この産地が危機的な状態にあり、今のうちに保護対策をとらないと、特殊な遺伝型のイエロームーンの産地は消滅してしまう可能性が考えられる。

1991年以前、「虫屋の傍若無人なふるまい」に農家の方が怒ってしまい、1992年からギフチョウ採集禁止措置が執られている。1993年春に萩原町教育委員会課長補佐、宮田小学校校長、地

元農民と話し合いを持ったが、採集禁止の撤廃に至ることができなかった。1993年から3年間、「ヒメカンアオイ保全の為どうすればよいか」について農家の方との話し合いと、その実践による成果が見られたが、2003年になって調べた結果、一部地域は荒れ放題で、ギフチョウの生息には適さない状態であつた。

一般的に、保護という名のもとに採集禁止にして、虫屋を締め出しただけで生息地の保全対策を執らない自治体が多いが、一歩進んでギフチョウで村おこしのような積極的な行動をとっている自治体が大野郡清見村である。ギフチョウ採集禁止を行っている県内のいくつかの町村は清見村を見習ってもらいたい。

ギフチョウ保護活動は地元農民・虫屋・行政の三者が協力しないと良い方向にはいかないようである。

【謝辞】

曲坂産のギフチョウの調査には多くの人達の協力を得た。安藤武則、伊藤美芽、榎 信好、河尻正敏、豊島健太郎、野村幸生、日比野元一、宮野昭彦の各氏には標本の閲覧、恵与、データの提出などでお世話になった。皆様に誌面を借りて厚く御礼申し上げる。

尚、現在でも曲坂のギフチョウは採集禁止なので、採集しようと思う方は許可をとってから慎重に行動して欲しい。これ以上地元民の感情を逆なでしないようにしてもらいたい。

【参考文献】

1. 後藤忠喜, 1993: 萩原町のぎふちょう, 自刊。
2. 渡辺康之, 1996: ギフチョウ, 北海道大学図書刊行会, 159p.
3. 伊藤美芽, 1999: ギフチョウの色彩異常型を採集, だんだらちょう, 18(50):22-23.
4. 岐阜県昆虫同好会誌編集委員会, 1999: ギフチョウ属調査記録(総集編), だんだらちょう, 18(50):43.
5. 西山保典, 2001: 珍虫図譜, 木曜社, 42-43.

飛騨市宮川町ニコイ高原で採集したコウチュウ類(1)

青木 哲郎

Coleoptera species collected at Nikoi-kogen, Miyagawa -cho,
Hida-shi, Gifu prefecture
Tetsurou AOKI

2003年7月26日・27日、恒例のGKK採集会が、宮川村(現飛騨市)で行われた。私は、昼間と夜間、ニコイ高原で採集した。今回は、そのときの灯火採集の分を報告しておきたい。同定は私が行い、また標本も私が保管している。未筆ながら、採集に同行していただいた藤原麒一朗氏に感謝の意を表したい。

【リスト】

Carabidae オサムシ科

1. *Lebidia bifenestrata* Morawitz フタホシアトキリゴミムシ, 1ex.
2. *Dromius batesi* Habu ベーツホソアトキリゴミムシ, 3exs.

Staphylinidae ハネカクシ科

3. *Eucibdelus japonicus* Sharp ハイイロハネカクシ, 1ex.

Lucanidae クワガタムシ科

4. *Prosopocoilus inclinatus* (Motschulsky) ノコギリクワガタ, 1ex, 1♀.

Scarabaeidae コガネムシ科

5. *Heptophylla picea* Motschulsky ナガチャコガネ, 1ex.
6. *Mimela holoserica* (Fabricius) キンスジコガネ, 1ex.

Elateridae コメツキムシ科

7. *Stenagostus umbratilis* (Lewis) オオツヤハダコメツキ, 1ex.
8. *Ampedus vestitus* (Lewis) ケブカクロコメツキ, 1ex.
9. *Silesis musculus* Candeze クチブトコメツキ, 2exs.

Cantharidae ジョウカイボン科

10. *Stenothemus badiusa* (Kiesenwetter) クリイロジョウカイ, 1ex.

Coccinellidae テントウムシ科

11. *Calvia decemguttata* (Linne) シロトホシテントウ, 4exs.
12. *Harmonia axyridis* (Pallas) ナミテントウ, 1ex.
13. *Vibidia duodecimguttata* (Poda) シロホシテントウ, 2exs.

Oedemeridae カミキリモドキ科

14. *Xanthochroa waterhousei* Harold アオカミキリモドキ, 3exs, 3♀♀.
15. *Nacerdes caudata* Kono シリナガカミキリモドキ, 1ex, 1♂♂.
16. *Xanthochroa hilleri* Harold キイロカミキリモドキ, 1ex, 1♀.
17. *Xanthochroa luteipennis* Marseul キバネカミキリモドキ, 1ex.
18. *Oncomerella venosa* (Lewis) マダラカミキリモドキ, 2exs.

Cerambycidae カミキリムシ科

19. *Distenia gracilis* (Blessig) ホソカミキリ, 1ex.
20. *Eutetrarcha chrysochloris* Bates ハンノアオカミキリ, 1ex.

Chrysomelidae ハムシ科

21. *Clytra laeviuscula* Ratzeburg ヨツボシナガツツハムシ, 1ex.
22. *Taumacera tabialis* (Jacoby) クロバヒゲナガハムシ, 1ex.

Curculionidae ゾウムシ科

23. *Gasterocercus longipes* Kono アシナガオニゾウムシ, 1ex.

下呂市小坂町濁河温泉で採集した蛾類 宮野 昭彦

Moths collected at Nigorigo-onsen,
Osaka-cho, Gero-shi, Gifu prefecture
Akihiko MIYANO

濁河温泉で行われた本会の採集会で、109種の蛾類を採集したので報告する。昼間にキスジホソマダラを採集した以外、これらはすべて夜間のライトトラップによって採集したものである。リストに挙げた他に若干の未同定種がある。リストには、学名・和名、採集頭数の前に日本産蛾類大図鑑のカタログ番号を示した。

報告にあたり、現地で採集方法や同定についてご教示いただいた水野利彦氏と藤原麒一朗氏、県内の蛾類の採集記録についてご教示いただいた尾藤成人氏、またハマキガの同定をしていただいた神保宇嗣氏にお礼申し上げます。

調査日：1999年8月1日

天候：晴れ

調査場所：岐阜県下呂市小坂町(旧益田郡小坂町) 落合 濁河温泉(標高約1700m地点)

【採集蛾類のリスト】

0083 *Pandemis cinnamomeana* (Treitschke) アカトビハマキ, 1♂.
0091 *Archips oporanus* (Linnaeus) マツアトキハマキ, 1♂.
0099 *Archips abiophagus* (Yasuda) クロタテスジハマキ, 1♂1♀.
0119 *Ptycholoma imitator* (Walsingham) アミメキイロハマキ, 1♂1♀.
0137 *Argyrotaenia lirata* (Christoph) フタモンコハマキ, 2♂.
0299 *Hedya vicinana* (Ragonot) シラフオオヒメハマキ, 1♀.

0315 *Apotomis jucundana* Kawabe ナカグロツマジロヒメハマキ, 1♀.

0324 *Olethreutes captiosana* (Falkovitsh) モンギンスジヒメハマキ, 2♂.

0341 *Olethreutes pryerana* (Walsingham) キスジオビヒメハマキ, 1♀.

0564 *Dichrorampha testacea* Komai ウスキヘリホシヒメハマキ, 1♂.

1277 *Polyhymno obliquata* (Matsumura) カギツマシマキバガ, 1♂1♀.

1350 *Artona gracilis gracilis* (Walker) キスジホソマダラ, 2♂2♀.

1382 *Austrapoda hepatica* Inoue ウスムラサキイラガ, 1♂1♀.

1451 *Glaucobaris vermeeri* (Bleszynski) ミヤマエグリツトガ, 1♂.

1483 *Chrysoteuchia distinctella* (Leech) テンスジツトガ, 1♀.

1490 *Crambus humidellus* Zeller ギンスジツトガ, 1♀.

1510 *Catoptria permiaca* (Petersen) ヒシモンツトガ, 1♂.

1613 *Omiodes noctescens* (Moore) キバラノメイガ, 1♂.

1643 *Syllepte invalidalis* South ツチイロノメイガ, 1♂.

1686 *Sinibotys obliquilinealis* Inoue ヒメセスジノメイガ, 1♀.

1689 *Circobotys nycterina* Butler カギバナメイガ, 1♂1♀.

- 1924 *Patagoniodes nipponellus* (Ragonot) トビスジマダラメイガ, 1♀.
- 1989 *Metriostola infausta* (Ragonot) シロスジクロマダラメイガ, 1♂.
- 2087 *Sabra harpagula olivacea* (Inoue) ウスオビカギバ, 1♂.
- 2111 *Mimozethes argentilinearia* (Leech) ギンスジカギバ, 1♂.
- 2115 *Macrothyatira flavida* (Butler) キマダラトガリバ, 1♂.
- 2121 *Habrosyne dieckmanni roseola* Matsunura ウスベニアヤトガリバ, 1♂.
- 2131 *Tetheella fluctuosa isshikii* (Matsunura) ヒトテントガリバ, 1♂2♀.
- 2142 *Betapsestis umbrosa* (Wileman) タケウチトガリバ, 1♂.
- 2178 *Aracima muscosa muscosa* Butler アトヘリアオシヤク, 1♀.
- 2182 *Geometra papilionaria subrigua* (Prout) オオシロオビアオシヤク, 1♂.
- 2329 *Idea biselata* (Hufnagel) ウスキヒメシヤク, 4♀.
- 2374 *Heterophleps fusca fusca* (Butler) ウスクモナミシヤク, 1♀.
- 2428 *Hydriomena furcata nexifasciata* (Butler) ヤナギナミシヤク, 1♂1♀.
- 2469 *Eustroma aerosum* (Butler) ミヤマアミメナミシヤク, 3♂1♀.
- 2504 *Solitanea defricata* (Püngeler) シロオビマルバナミシヤク, 1♂1♀.
- 2516 *Hydrelia nisaria* (Christoph) テンスジヒメナミシヤク, 1♂.
- 2518 *Hydrelia flammeolaria* (Hufnagel) キヒメナミシヤク, 1♂1♀.
- 2538 *Perizoma saxeum* (Wileman) ヒメカバスジナミシヤク, 2♂2♀.
- 2540 *Perizoma minimata* (Staudinger) キオビカバスジナミシヤク, 1♂.
- 2622 *Chloroclystis subcinctata* Prout ウラモンアオナミシヤク, 1♀.
- 2641 *Abraxas grossulariata conspurata* Butler スグリシロエダシヤク, 1♀.
- 2649 *Lomaspilis marginata opis* Butler シロオビヒメエダシヤク, 2♀.
- 2657 *Lomographa tenerata* (Denis & Schiffermüller) バラシロエダシヤク, 1♂.
- 2668 *Taeniophora unio* (Oberthür) ミスジシロエダシヤク, 1♀.
- 2672 *Cabera purus* (Butler) コスジシロエダシヤク, 3♂4♀.
- 2685 *Synegia hadassa hadassa* (Butler) ハグルマエダシヤク, 1♂.
- 2736 *Arichanna melanaria fraterna* (Butler) キシタエダシヤク, 1♀.
- 2740 *Apocleora rimosa* (Butler) クロクモエダシヤク, 1♀.
- 2754 *Alcis picata* (Butler) シロシタオビエダシヤク, 1♂.
- 2757 *Alcis jubata melanonota* Prout コケエダシヤク, 1♀.
- 2764 *Deileptenia ribeata* (Clerck) マツオオエダシヤク, 1♂2♀.
- 2787 *Heterarmia costipunctaria* (Leech) マエモンキエダシヤク, 1♀.
- 2814 *Scionomia parasinuosa* Inoue コツマキウスグロエダシヤク, 1♀.
- 2884 *Odontopera bidentata harutai* (Inoue) ウスグロノコバエダシヤク, 1♀.
- 2930 *Ourapteryx japonica* Inoue フトスジツバメエダシヤク, 1♂1♀.
- 2932 *Ourapteryx nomurai* Inoue ノムラツバメエダシヤク, 2♂.
- 2936 *Tristrophis veneris* (Butler) トラフツバメエダシヤク, 4♀.
- 2976 *Dendrolimus superans* (Butler) ツガカレハ, 2♂.
- 2979 *Takanea excisa excisa* (Wileman) ミヤケカレハ, 3♂.
- 3136 *Notodonta dembowskii* Oberthür ウチキシヤチホコ, 2♂.
- 3154 *Microphalera grisea* Butler ハイイロシヤチホコ, 1♀.
- 3161 *Hagapteryx admirabilis* (Staudinger) ハガタエグリシヤチホコ, 1♂.

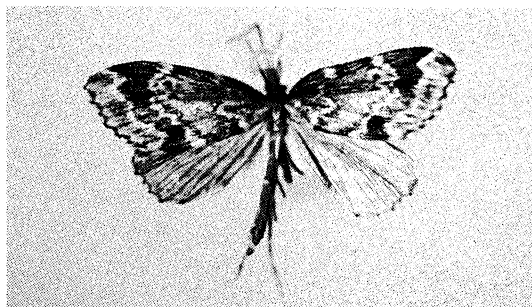
- 3165 *Ptilodon robusta* (Matsumura) エグリシャチホコ, 1♂.
- 3170 *Lophontosia pryeri* (Butler) プライヤエグリシャチホコ, 1♂.
- 3198 *Cifuna locuples* Walker マメドクガ, 1♀.
- 3248 *Eilema deplana pavescens* (Butler) ムジホソバ, 2♂1♀.
- 3261 *Eilema cribrata* (Staudinger) ヒメキホソバ, 1♂.
- 3265 *Ghoria gigantea gigantea* (Oberthür) ケベリネズミホソバ, 1♂.
- 3268 *Lithosia quadra* (Linnaeus) ヨツボシホソバ, 1♂.
- 3281 *Melanaema venata venata* Butler オオベニヘリコケガ, 1♂1♀.
- 3295 *Miltochrista miniata rosaia* Butler ベニヘリコケガ, 1♂.
- 3402 *Tambana plumbea* (Butler) ナマリケンモン, 1♂1♀.
- 3417 *Harrisimemna marmorata* (Hampson) スギタニゴマケンモン, 1♂.
- 3434 *Triaena cuspis* (Hübner) オオホソバケンモン, 1♂.
- 3436 *Jocheaera alni* (Linnaeus) ハンノケンモン, 1♂.
- 3448 *Craniophora praeclara* (Graeser) ニッコウケンモン, 1♀.
- 3503 *Hermonassa arenosa* (Butler) ホシボシヤガ, 1♂.
- 3505 *Noctua undosa* (Leech) ナカグロヤガ, 1♂.
- 3514 *Sineugraphe bipartita* (Graeser) ウスイロカバスジヤガ, 2♂1♀.
- 3524 *Diarsia brunnea* (Denis & Schiffermüller) ミヤマアカヤガ, 1♂.
- 3542 *Xestia efflorescens* (Butler) キンタミドリヤガ, 1♀.
- 3546 *Anaplectoides prasina* (Denis & Schiffermüller) アオバヤガ, 1♀.
- 3547 *Anaplectoides vires* (Butler) オオアオバヤガ, 1♂.
- 3554 *Polia goliath* (Oberthür) オオシモフリヨトウ, 1♀.
- 3580 *Protomiselia bilinea* (Hampson) フタスジヨトウ, 1♂.
- 3613 *Mythimna divergens* Butler ナガフタオビキヨトウ, 1♀.
- 3621 *Mythimna flavostigma* (Bremer) マダラキヨトウ, 1♂.
- 3726 *Mniotype bathensis* (Lutzau) ミヤマハガタヨトウ, 3♂.
- 3739 *Apamea lateritia* (Hufnagel) オオアカヨトウ, 1♂.
- 3741 *Apamea hamponi* Sugi ネスジシラクモヨトウ, 1♂.
- 3751 *Leucapamea askoldis* (Oberthür) コマエアカシロヨトウ, 1♂.
- 3761 *Sapporia repetita* (Butler) サツポロチャイロヨトウ, 1♀.
- 3767 *Atrachea nitens* (Butler) ギシギシヨトウ, 1♂.
- 3804 *Triphaenopsis postflava* (Leech) ナカジロキシタヨトウ, 2♂.
- 3811 *Phlogophora illustrata* (Graeser) シラオビアカガネヨトウ, 2♀.
- 3813 *Chandata bella* (Butler) コゴマヨトウ, 1♂.
- 3889 *Cosmia trapezina exigua* (Butler) イタヤキリガ, 1♂.
- 3910 *Chytonix albonotata* (Staudinger) ネグロヨトウ, 1♂.
- 3951 *Sphragifera sigillata* (Ménétrières) マルモンシロガ, 1♂.
- 3992 *Kerala decipiens* (Butler) ハネモンリング, 2♂.
- 4041 *Sophta subrosea* (Butler) ウスベニコヤガ, 1♀.
- 4080 *Koyaga falsa* (Butler) スジシロコヤガ, 1♂2♀.
- 4157 *Thysanoplusia intermixta* (Warren) キクキンウワバ, 1♀.
- 4295 *Synoides picta* (Butler) シラフクチバ, 1♂.
- 4436 *Protoschrunkia ijimai* Sugi キマダラチビ

アツバ, 1♂. (写真)

4521 *Paracolax fascialis* (Leech) オビアツバ, 1♀.

4538 *Zanclognatha griselda* (Butler) ツマオビアツバ, 1♂1♀.

4549 *Zanclognatha triplex* (Leech) ツマテンコブヒゲアツバ, 1♀.



標本写真; *Protoschrankia ijimai* Sugi キマダラチビアツバ♂

【短報】

ヒメセスジスカシバ高根村の記録
宮野 昭彦

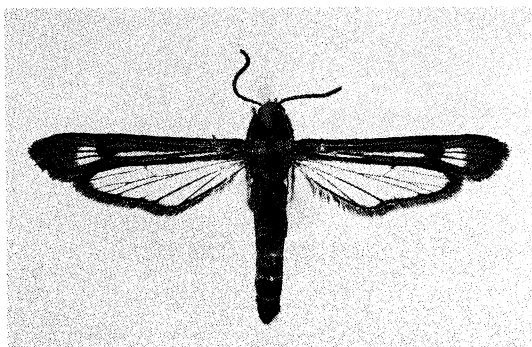
Pennisetia hylaeiformis assimilis
at Takane-mura, Gifu (Lep. Sesiidae)
Akihiko MIYANO

Pennisetia hylaeiformis assimilis Arita ヒメセスジスカシバが次のように採集されているので報告する。標本を恵与された豊島健太郎氏と、同定をされた福住和也氏に感謝する。

【データ】

岐阜県大野郡高根村千間樽高原

7. VIII. 1999, 1 ex., 豊島氏採集・筆者標本保管。



【短報】

ニホンセセリモドキ白川村の記録
宮野 昭彦

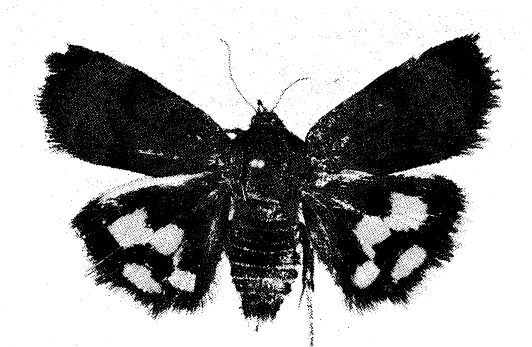
Hyblaea fortissima at Shirakawa-
mura, Gifu (Lep. Hyblaeidae)
Akihiko MIYANO

ニホンセセリモドキ *Hyblaea fortissima* Butler が次のように採集されているので報告する。標本を恵与された中島和典氏に感謝する。

【データ】

岐阜県大野郡白川村平瀬

22. IV. 2002, 1♂1♀, 中島氏採集・筆者標本管理。



【短報】

ヒオドシチョウがケヤキに産卵
鈴木 俊文

A record of the oviposition of *Nymphalis xanthomelas japonica* (Lep. Nymphalidae)
Toshifumi SUZUKI

Nymphalis xanthomelas japonica ヒオドシチョウは、飛騨地方ではヤナギ類が産卵対象で、エノキ類に産卵された例は数例しかない。高山市内でケヤキ(ニレ科)に産卵中の母蝶が目撃されているので報告する。

【データ】

岐阜県高山市大新町3丁目宮川右岸(標高約560m)

11. IV. 1979, 山口正昭氏産卵目撃。

宮川の両岸にはソメイヨシノ・ケヤキが交互に植栽されているが、その内の1本に産卵した。その後観察しなかったため、ケヤキを食って蛹になったかは不明である。貴重な場面を教えてください発表を許された山口正昭氏に厚くお礼申し上げる。

【短報】

キベリタテハの蛹化場所について
鈴木 俊文

A record of the *Nymphalis antiopa asopos*'s pupa (Lep. Nymphalidae)
Toshifumi SUZUKI

Nymphalis antiopa asopos キベリタテハは食樹を離れて蛹化することが多い。筆者はその一例を観察したので報告する。

【データ】

岐阜県大野郡高根村野麦峠(標高約1,650m)

21. VIII. 1992 前蛹採集

22. VIII. 1992 蛹化

30. VIII. 1992 1♂羽化(前翅長約34mmの非常に小型の個体)

【考察】

北西のコンクリート法面の道路より約155cmの垂直な壁に下垂していた。道路際には全く食樹がなく、法面上部斜面約50m離れた所にはダケカンバが自生していた。

羽化したキベリタテハは、筆者の所有する68頭の展翅標本中最小の個体である。個体の大小は地域的なことで、産卵時期、食樹と葉の伸長度と幼虫の成長過程の関係などで微妙に違ってくる。

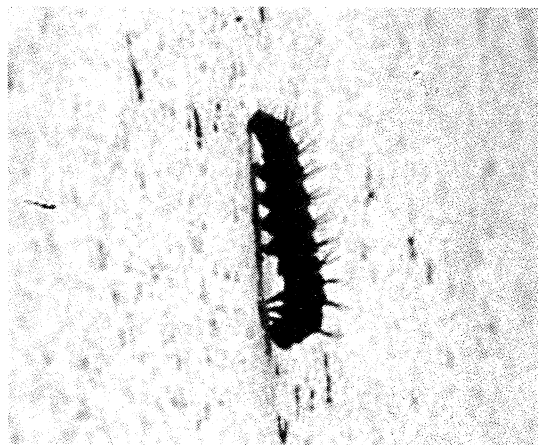
これにより二つのことが考えられる。

(1) 食樹が丸ぼうずになり餌不足ではあるが自ら食樹を下って蛹化した。

(2) 何らかの理由により(例えば風など)幼虫が食樹より落下し、餌を求めてさまよううちに蛹化現象が始まった。

(1)の場合、約50m離れたダケカンバは一杯葉をつけており、食い尽くされた枝も確認できなかった。

いつも採集に同行してくれた鈴木利徳氏に厚くお礼申し上げます。



キベリタテハ前蛹(1992年8月21日撮影)

【短報】

高山市前原町でクロコムラサキ を採集 鈴木 俊文

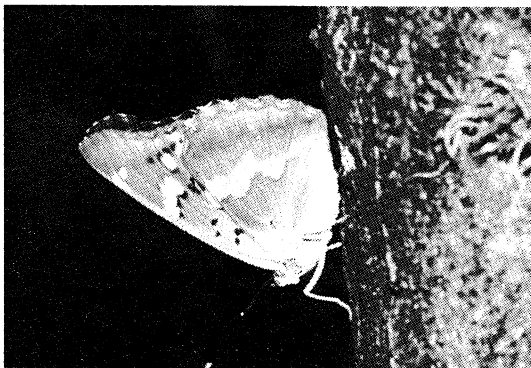
A record of *Apatura metis substituta* at
Takayama-shi, Gifu Prefecture
(Lep. Nymphalidae)
Toshifumi SUZUKI

Apatura metis substituta コムラサキ(黒化型)は飛騨地方では数年に一度採集される位で、珍しい型である。高山市では初記録となる♀を採集しているので報告する。

【データ】

岐阜県高山市前原町(標高約 670m)
15. VII. 2001, 1♀ 筆者採集・保管

前翅長 41mm の大型の♀だったが、人工採卵の結果未交尾であった。採卵中に未交尾に気づき交尾させようと産地に通ったが、♂は目撃できなかった。採集地を御教示下さった北村光男氏に厚くお礼申し上げる。



コナラの幹に下向きに静止しているクロコムラサキ♀ (2001年7月15日撮影)

【短報】

エルタテハの蛹化場所について 鈴木 俊文

Record of a place of *Polygonia vaualbum samurai*'s pupa (Lep. Nymphalidae)
Toshifumi SUZUKI

Polygonia vaualbum samurai エルタテハは、キベリタテハと比べて蛹の発見例が少ない。筆者は2例観察しているので報告する。

【データ】

(1) 岐阜県吉城郡上宝村平湯キャンプ場
(標高約 1,320m)

27. VII. 1986, 1蛹 青木哲郎氏発見, 筆者採集・保管

当日は岐阜県昆虫分布研究会の採集会で、我々が泊まったテントのすぐ側のウダイカンバに絡みついたイワガラミ(ユキノシタ科)の地上約 20cm の葉裏から見つかった。その蛹は病気ですでに死んでいた。付近を捜したが、キャン

プ場整備のため下草が刈り払われていて、新たな蛹は発見できなかった。蛹の場所を教えていただいた青木哲郎氏と、イワガラミを同定していただいた故長瀬秀雄氏に厚く御礼申し上げます。

(2) 岐阜県大野郡高根村日和田高原
(標高約 1,400m)

1. VII. 2001, 前蛹確認

8. VII. 2001, 1蛹採集

15. VII. 2001, 1♂羽化, 筆者保管

採集場所はキャンプ場内のトイレ棟の庇約 3.5m の天井で下垂していた。前蛹で移動させては危険と思い一週間後に採集した。まだ下草は刈られていないので付近をかなり調査したが、追加の蛹は得ることが出来なかった。発見場所の東側にはシラカバが数本自生していた。

【短報】

丹生川村瓜田でジャコウアゲハ
を採集
鈴木 俊文

A record of *Atrophaneura alcinous* at
Nyukawa-mura, Gifu Prefecture
(Lep. Papilionidae)
Toshifumi SUZUKI

Atrophaneura alcinous ジャコウアゲハは高山市周辺では単発的な記録はあるが、一度に複数の個体が目撃、採集されたことは少ない。筆者は次のように採集および目撃をしているので報告する。

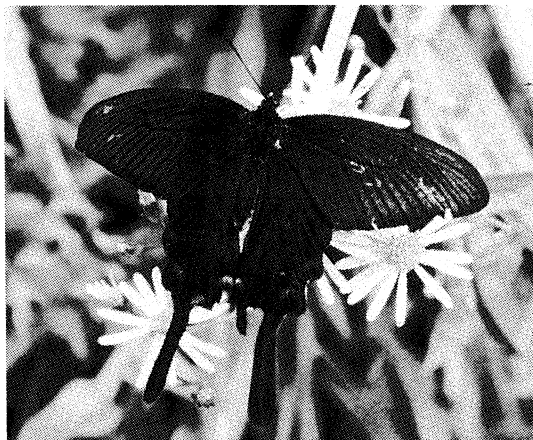
【データ】

岐阜県大野郡丹生川村瓜田(標高約700m)

25. IX. 1997 1♂1♀採集, 3♂目撃

生息環境は南側に水田, 道路を隔てた北側に丘陵がある地域で, 田んぼの畔や法面を飛んでいた。時々キク科植物で休む行動(吸蜜ではない)をとっていた。♀が飛んできて追飛する

ような♂の行動は一切見られなかった。産卵行動が見られるかもしれないと思って追跡したが, 食草も確認できなかった。なお, ♀は写真に見るように全て破損個体だが, ♀は羽化直後のような新鮮個体であった。



丹生川村瓜田のジャコウアゲハ(1997年9月25日撮影)

【短報】

飛騨市神岡町杉山でムラサキシジミ
を採集
鈴木 俊文

A record of *Narathura japonica japonica*
at Kamioka-cho Hida-shi, Gifu Prefecture
(Lep. Lycaenidae)
Toshifumi SUZUKI

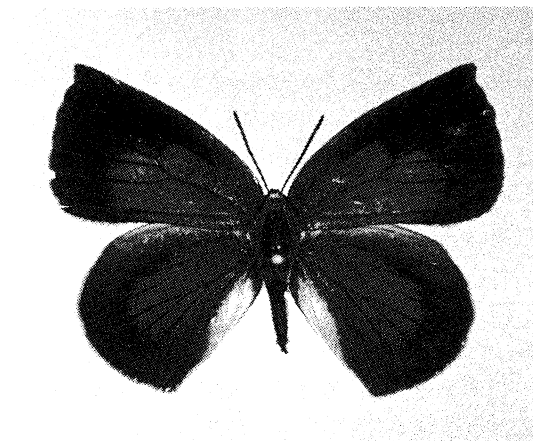
Narathura japonica japonica ムラサキシジミは飛騨地方では比較的珍しい種である。神岡町では複数の採集例があるが, 筆者も採集したので報告する。

岐阜県飛騨市神岡町杉山(標高約250m)

26. VI. 2001, 1♀ 筆者採集・保管

採集場所はアラカシ, ウラジロガシの自生す

る雑木林の小道で, 筆者がよく観察に訪れる場所だが, 今回初めて記録できた。



飛騨市神岡町杉山のムラサキシジミ♀(2001年6月26日採集)

【短報】

丹生川村大萱でチッチゼミを採集
鈴木 俊文

A record of *Cicadetta radiator* at Nyukawa-
mura, Gifu Prefecture (Hemiptera)
Toshifumi SUZUKI

Cicadetta radiator Uhler チッチゼミは飛騨地方
では調査不足で記録が少ない。丹生川村で採集
されているので報告する。

【データ】

岐阜県大野郡丹生川村大萱(標高約 680m)

10. X. 1998, 1 ♀ 大平寿郎採集・筆者保管
北側の雨戸に止っていたのを採集された。筆
者にとっては1967年秋に高山市三福寺町の高
校の敷地内で1個体を拾って以来、飛騨では2
頭目の個体であった。

貴重な標本を御恵与くださり、発表を許され
た大平寿郎氏と、御指導いただいた船越進太郎
博士に厚くお礼申し上げます。

【参考文献】

1. 船越進太郎他, 1990: 岐阜県産セミ類の分布と

生態に関する調査I; 生物教育(岐阜県高等学校
教育研究会生物教育研究部会雑誌), 34: 50-54.
2. 船越進太郎他, 1991: 岐阜県産セミ類の分布と
生態に関する調査II; 生物教育(岐阜県高等学校
教育研究会生物教育研究部会雑誌), 35: 43-46.



丹生川村大萱のチッチゼミ ♀ (1998年10月10日
採集)

【短報】

ツマオビアツバの蛹化場所について
鈴木 俊文

Record of a place of *Zanclognatha griselda*'s
pupa (Lep. Noctuidae)
Toshifumi SUZUKI

Zanclognatha griselda ツマオビアツバの蛹を採
集しているので報告する。

【データ】

岐阜県吉城郡上宝村右俣谷白出小屋付近
(標高約1,580m)

13. VI. 1988, 1 蛹

登山道脇のミヤマクマザサの枯葉の中で腹側
を上にして蛹化していた。自宅に持ち帰ったと
ころ, 1988年7月18日にみが羽化した。ミヤ

マクマザサを同定していただいた故長瀬秀雄氏
とツマオビアツバを同定していただいた船越進
太郎博士に厚くお礼申し上げます。



岐阜県の市町村合併と地名変更について(1)

藤原 麒一朗

最近新しい市の誕生がよく新聞に報じられるようになった。岐阜県でも2003年度に6市が誕生し、さらにいくつかの地域で合併協議会が持たれている。昆虫の分布には直接関係のない行政区分の変更の話ではあるが、通常ラベルには採集地の市町村名を加えている向きが多いため、全く関わりが無いとも言えない。例えば「権現山」というありふれた地名の採集地に、岐阜市なのか久瀬村なのかはたまた武儀町なのかを書き加えることで容易に特定できるポイントとすることができる。

ここでは、現時点までの市町村合併で変更になった市町村名と、それに伴う地名の呼び方の変更についてまとめておきたい。

なお、今回の報文において市町村名は新しいものを使用した。旧市町村名との対応は下記を参照されたい。

山県市(やまがたし): 2003年4月1日誕生

旧山県郡の高富町、美山町、伊自良村の3町村が合併して新たに市制をひいた。新地名は旧町村名を付さず字名を記す。

(例)

- ・ <旧名>美山町神崎 → <新名>山県市神崎
- ・ <旧名>高富町大桑 → <新名>山県市大桑
- ・ <旧名>伊自良村長滝 → <新名>山県市長滝

瑞穂市(みずほし): 2003年5月1日誕生

旧本巣郡内の穂積町、巣南町の2町が合併して新たに市制をひいた。新地名は旧町名を付さず字名を記す。

(例)

- ・ <旧名>穂積町別府 → <新名>瑞穂市別府
- ・ <旧名>巣南町唐栗 → <新名>瑞穂市唐栗

本巣市(もとすし): 2004年2月1日誕生

旧本巣郡内の本巣町、真正町、糸貫町、根尾村の4町村が合併して新たに市制をひいた。地名は旧根尾村のみ字名の最初に「根尾」を付し、他は旧町名を付さず字名を記す。

- ・ <旧名>本巣町文殊 → <新名>本巣市文殊
- ・ <旧名>真正町真桑 → <新名>本巣市真桑
- ・ <旧名>糸貫町長屋 → <新名>本巣市長屋
- ・ <旧名>根尾村能郷
→ <新名>本巣市根尾能郷

飛騨市(ひだし): 2004年2月1日誕生

旧吉城郡内の古川町、神岡町、宮川村、河合村の4町村が合併して新たに市制をひいた。新地名は旧町村名を「町」として字名の最初に付す。

- ・ <旧名>古川町太江
→ <新名>飛騨市古川町太江
- ・ <旧名>神岡町和佐府
→ <新名>飛騨市神岡町和佐府
- ・ <旧名>宮川村菅沼
→ <新名>飛騨市宮川町菅沼
- ・ <旧名>河合村稲越
→ <新名>飛騨市河合町稲越

郡上市(ぐじょうし): 2004年3月1日誕生

旧郡上郡の7町村が合併して新たに市制をひいた。新地名は旧明宝村を除いて旧町村名を「町」として字名の最初に付す。旧明宝村の地域は単に「明宝」を字名の最初に付す。

- ・ <旧名>八幡町島谷
→ <新名>郡上市八幡町島谷
- ・ <旧名>白鳥町長滝
→ <新名>郡上市白鳥町長滝
- ・ <旧名>高鷲村蛭ヶ野

→<新名>郡上市高鷲町蛭ヶ野

・<旧名>大和町内ヶ谷

→<新名>郡上市大和町内ヶ谷

・<旧名>美並村粥川

→<新名>郡上市美並町粥川

・<旧名>明宝村小川

→<新名>郡上市明宝小川

なお、この村は「奥明方村」から「明方村」、
「明宝村」と度々名称を変更してきた。

・<旧名>和良村宮地

→<新名>郡上市和良町宮地

いた。新地名は旧下呂町内がそのまま字名、旧馬瀬村の地域は「馬瀬」を字名の最初に付し、その他は旧町名を字名の前にそのまま記す。

・<旧名>下呂町森→<新名>下呂市森

・<旧名>萩原町上呂

→<新名>下呂市萩原町上呂

・<旧名>金山町金山

→<新名>下呂市金山町金山

・<旧名>小坂町濁河

→<新名>下呂市小坂町濁河

・<旧名>馬瀬村数河

→<新名>下呂市馬瀬数河

下呂市(げろし)：2004年3月1日誕生

旧益田郡の5町村が合併して新たに市制をひ

【短報】

揖斐郡久瀬村及び春日村で イハラエダシヤクを採集 藤原 麒一郎

Record of *Parabapta iharai*
at Kuze-mura and Kasuga-mura,
Gifu Prefecture (Lep. Geometridae)
Kiichirou FUJIWARA

筆者は岐阜県から記録では記録がなかった
Parabapta Iharai イハラエダシヤクを次のように
採集しているので報告する。

【データ】

1. 岐阜県揖斐郡久瀬村大字日坂字小坂
メッシュコード:5336-2367 (標高280m)
31. V. 1997, 1♂.
2. 岐阜県揖斐郡春日村大字美東長者平
メッシュコード:5336-2326 (標高720m)
3. VI. 2000, 1♀.

採集地点は何れも揖斐川上流域に位置し、両地点は直線距離にして4km程しか離れていない。両日とも同属の*P. clarissa* ウスアオエダシヤクと*P. aetheriata* フタスジウスキエダシヤクが大量に飛来する中で鮮やかなレモン色の本種1頭を見出した。

【短報】

高根村でキタテハ目撃 鈴木 俊文

Witness of *Polygonia c-aureum*
at Takane-mura, Gifu Prefecture
(Lep. Nymphalidae)
Toshifumi SUZUKI

Polygonia c-aureum キタテハを高標高地で目撃したので報告する。

【データ】

- 岐阜県大野郡高根村神立原(標高約1,690m)
16. IX. 2003, 1頭目撃(マツムシソウで吸蜜)
A. M. 11:15

マツムシソウで吸蜜個体にカメラで近づいたが、撮ることは出来なかった。新鮮な秋型であった。明らかに下からの飛来個体と思われる。2003年9月22日の高山市冬頭町での調査では、キタテハは全て夏型個体であった。

目 次

鈴木 俊文：下呂市萩原町曲坂のギフチョウについて……………	21
青木 哲郎：飛騨市宮川村ニコイ高原で採集したコウチュウ類（1）……………	25
宮野 昭彦：下呂市小坂町濁河温泉で採集した蛾類……………	26
藤原麒一朗：岐阜県の市町村合併と地名変更について（1）……………	34

【短報】

宮野 昭彦：ヒメセスジスカシバ高根村の記録……………	29
宮野 昭彦：ニホンセセリモドキ白川村の記録……………	29
鈴木 俊文：ヒオドシチョウがケヤキに産卵……………	30
鈴木 俊文：キベリタテハの蛹化場所について……………	30
鈴木 俊文：高山市前原町でクロコムラサキを採集……………	31
鈴木 俊文：エルタテハの蛹化場所について……………	31
鈴木 俊文：丹生川村瓜田でジャコウアゲハを採集……………	32
鈴木 俊文：飛騨市神岡町杉山でムラサキシジミを採集……………	32
鈴木 俊文：丹生川村大萱でチッチゼミを採集……………	33
鈴木 俊文：ツマオビアツバの蛹化場所について……………	33
藤原麒一朗：揖斐郡久瀬村及び春日村でイハラエダシャクを採集……………	35
鈴木 俊文：高根村でキタテハ目撃……………	35

【編集者より】

たいへん遅くなりましたが、2003年度の第2号をお届けいたします。この号で21巻は完了し、次号から2004年度22巻とします。

今回で今までに皆様から御投稿いただいた手持ちの原稿は全て掲載いたしました。次号にすぐに掲載が可能ですので長文でも短報でも構い

ません。皆様からの御投稿をお待ちしております。

また、夏の採集会を例年のように7月下旬に予定しております。こちらのほうも多くの方に参加頂ければ幸いです。

啓 蟄 (KEICHITSU) Vol. 21 No. 47

発行日 2004年3月31日

編集委員 田中正弘 野平照雄 尾藤成人

高井 泰 高田 清

編集者 藤原麒一朗

発行者 岐阜県昆虫分布研究会(GKK)

会長 桐山 功

〒500-8326 岐阜市吹上町6-29

TEL (058)253-2639

年会費 3,000円

郵便振替 00850-6-8149

印刷所 (株)大一プリント

〒500-8882 岐阜市西野町7丁目24

<本会への連絡>

投稿先 〒501-2566 岐阜市福富天神前223-5

田中正弘 TEL (058)229-3038

事務局連絡先(入会・住所変更等)

〒509-0131 各務原市つづじが丘3-75

宮野昭彦 TEL (0583)84-7668

編集局連絡先

〒500-8086 岐阜市木造町27

藤原麒一朗 TEL (058)263-8292

Eメール YIV01415@nifty.ne.jp