

# 啓蟄

KEICHITSU

ISSN 0913. 9613

Vol. 22 No. 48

2005年2月

岐阜県昆虫分布研究会 (GKK)

## 岐阜県産ナガクチキムシ類の記録

桐山 功

Collected records of Synchronoidae, Cephaloidae and  
Melandryidae in Gifu Prefecture (Coleoptera)

Isao KIRIYAMA

ナガクチキムシ科とその近縁で以前はナガクチキムシ科に含まれていたグループは、美しい色彩をもったり、奇妙な形態をなす種類が多く、蒐集する人が多い反面、小形種も多くて同定が容易ではないが、面白いグループである。筆者も、岐阜県で甲虫類の採集をはじめてから既に50年ほど経過したが、これらのグループも、採集品をすべて蓄積してくると、相当数の種となったので、ここにまとめて報告することにした。既に鳥飼(1956, 1957)が貴重な資料を基にして記録しており、その他にも甲虫相調査の報告中に割合多くの種が記録されている。筆者が作成したデータベースから合計すると、今までにヒラタナガクチキムシ科が1種、クビナガムシ科が3種、ナガクチキムシ科が41種記録されている。今回、これらに新たに8種を追加して総計53種の記録をまとめることができた。それ故新たに追加する種の写真を添えてここに報告したい。なお、文中に挙げた既報の記録については、採集記録(採集日時と採集地)があるもののみを取り上げた。また、この報告に利用された標本はすべて筆者が採集し、所蔵している。

### 【リスト】

#### Synchronoidae ヒラタナガクチキムシ科

1. *Synchroa melanotoides* Lewis, 1895 ヒメコメツキガタナガクチキ

上宝村中尾, 27-VII-1960, 1 ex.

清見村麦島, 30-VII-1997, 2 exs.

清見村松ノ木峠, 30-VII-1976, 1 ex.

荘川村アマゴ谷, 14-VII-1955, 1 ex.

桐山(1992)が坂内村から、鳥飼(1956, 1957)が河合村から記録している。

#### Cephaloidae クビナガムシ科

1. *Cephaloon pallens* (Motschulsky, 1860) クビナガムシ

神岡町森茂, 5-VI-1996, 1 ex.

同地, 6-VI-1996, 1 ex.

上宝村右俣谷, 28-VII-1964, 1 ex.

坂内村濁河, 23-VII-1971, 1 ex.

八幡町安久田, 3-V-1963, 1 ex.

御嵩町上之郷, 2-V-1994, 1 ex.

山地なら普通に採集でき、上記の記録は1例に過ぎない。岐阜県昆虫分布研究会(1990)が岐阜市山県北野から、斎藤・高井(1991)が古川町猪臥山と白川村天生峠、同村白水から、桐山

(1992, 2002)が坂内村椀戸谷と宮村宮川ダム湖畔から、鈴木功(1986)が上宝村笠新道と同村鏡平・同村笠ヶ岳尾根から、鈴木勉(1981)が藤橋村品谷から、長谷川ほか(1989)が藤橋村塚と同村冠山峠から記録している。

2. *Scotodes niponicus* Lewis, 1895 クビカクシナガクチキ

神岡町岩井谷, 5-VI-1996, 1 ex.  
上宝村中尾, 16-VI-1995, 3 exs.  
朝日村立岩谷, 17-V-1994, 1 ex.  
朝日村柳瀬谷, 18-V-1994, 1 ex.  
清見村松谷, 5-VI-1988, 1 ex.  
大和町内ヶ谷, 11-V-1999, 1 ex.  
根尾村能郷谷, 6-V-1962, 1 ex.  
藤橋村矢中谷, 6-V-1990, 1 ex.  
中津川市黒井沢, 10-VI-1990, 2 exs.

同地, 31-V-1995, 1 ex.

桐山(1992)が坂内村から、長谷川ほか(1989)が藤橋村塚から、鳥飼(1954, 1956)が河合村二ツ屋と同村井谷から記録している。

3. *Nematoplus konoii* (Nakana, 1963) カクズクビナガムシ

上宝村穂高岳, 29-VII-1974, 1 ex.  
朝日村秋神, 30-VI-1997, 1 ex.  
小坂町濁河, 1-VII-1997, 1 ex.  
比較的珍しい種である。

4. *Stenocephaloon metallicum* Pic, 1932 ツメボソクビナガムシ

高井(1988, 1989)が上宝村新穂高と同村弓折岳～双六岳から、大沢・三島(1984)が朝日村秋神から、鳥飼(1974)が上宝村安房平から記録している。

Melandyridae ナガクチキムシ科

Orchesiinae ニセハナノミ亜科

1. *Synstrophus macrophthalmus* (Reitter, 1887) カツオガタナガクチキ

上宝村中尾, 26-VII-1991, 1 ex.  
岐阜市金華山, 3-V-1953, 3 exs.  
図鑑などによると普通とあるが、岐阜県では局地的にしか得られない。

2. *Holostrophus lewisi* Csiki, 1924 ヨツボシヒメ

ナガクチキ

根尾村能郷谷, 6-V-1962, 2 exs.

鳥飼(1954, 1956, 1957)が河合村鳥屋と同村井谷から、穂積(1974)が岩村町から、石川(1991)が根尾村水鳥谷から記録している。

3. *Holostrophus orientalis* Lewis, 1895 アヤモンヒメナガクチキ

鳥飼(1956, 1957)が河合村から、石川(1991)が根尾村から記録している。

4. *Orchesia elegantula* Lewis, 1895 アヤモンニセハナノミ

高根村日和田, 20-VI-1990, 1 ex.

荘川村アマゴ谷, 10-VII-1954, 1 ex.

鳥飼(1956, 1957)が上宝村平湯から記録している。

5. *Orchesia diversennotata* Pic, 1932 マルモンニセハナノミ

坂内村川上, 17-VII-1988, 1 ex.

桐山(1992)が坂内村川上から、石川(1991)が本巣町日当から記録している。

6. *Orchesia imitans* Lewis, 1895 アカオビニセハナノミ

白川村荒谷, 19-V-1993, 1 ex.

清見村麦島, 21-VIII-1997, 1 ex.

美濃市須原, 21-VI-1970, 1 ex.

根尾村水鳥谷, 5-V-1955, 1 ex.

中津川市黒井沢, 2-VIII-1994, 1 ex.

鈴木功(1986)が上宝村ワサビ平から、長谷川ほか(1989)が藤橋村冠山峠から、石川(1991)が高根村日和田と本巣町日当から、高井(1997)が美山町舟伏山から記録している。

7. *Orchesia ocularis* Lewis, 1895 カバイロニセハナノミ

高根村日和田, 20-VI-1990, 1 ex.

同地, 7-VIII-1992, 1 ex.

美山町乙原, 31-X-1953, 1 ex.

養老町養老公園, 1-V-1954, 3 exs.

桐山(1992)が坂内村椀戸谷から、鳥飼(1956, 1957)が河合村と宮川村坂下から記録している。

8. *Orchesia marseuli* Lewis, 1895 コイチャニセハナノミ

上宝村中尾, 6-VIII-1992, 2 exs.

根尾村水鳥谷, 9-VI-1986, 1 ex.

前種に近似しているが, 本種は, 後脛節端棘が後脛節よりも短いことなどによって区別できる。鳥飼(1956, 1957)が上宝村安房峠から記録している。

### Melandryinae ナガクチキムシ亜科

9. *Serropalpus filiiformis* Marseul, 1876 ヒメホソナガクチキ

美濃市須原, 22-VI-1994, 1 ex.

10. *Stolius diversipes* (Pic, 1932) ヒラテナガクチキ

高井泰(2002)が宮村ダナ平林道から記録している。

11. *Enchodes crepusculus* (Lewis, 1895) コメツキガタナガクチキ

鳥飼(1956, 1957)が *Synchoa crepusculus* Lewis として宮川村坂上から記録している。

12. *Stenoxylita trialbafasciata* (Hayashi et Kato, 1956) ミスジナガクチキ

Hayashi & Kato(1956)が, *Dircaeomorpha? trialbafasciata* Hayashi et Kato の paratype として, 鳥飼氏が上宝村平湯で採集した標本を用いて記載している。また, 長谷川ほか(1989)が藤橋村冠山峠から, 鳥飼(1974)が上宝村平湯と宮川村森安谷, 高山市二ノ瀬谷から記録している。

13. *Abdera scriptipennis* Lewis, 1895 カギモンホソナガクチキ

齋藤・高井(1991)が上宝村平湯から記録している。

14. *Xylita livida* (Sahlberg, 1834) ツツホソナガクチキ

垂井町橋爪, 25-IV-1997, 1 ex.

齋藤・高井(1991)が上宝村平湯から, 石川(1991)が高根村日和田から記録している。

15. *Dapsiloderus nomurai* (Nakane et Hayashi, 1955) ヒイロホソナガクチキ

鳥飼(1974)が丹生川村銚子谷から, 野平(2000)が河合村天生峠から記録している。

16. *Dircaeomorpha validicornis* (Lewis, 1895) ムツモンナガクチキ

鳥飼(1954, 1957)が河合村井谷と上宝村安房峠から記録している。

17. *Dircaea dentatamaculata* Lewis, 1895 ハガタホソナガクチキ

鳥飼(1956, 1957)が *Phloeotrya dentatamaculata* Lewis として河合村から記録している。

18. *Dircaea erotyloides* LEWIS, 1895 フタオビホソナガクチキ

神岡町森茂, 16-VII-1996, 1 ex.

19. *Phloeotrya flavitarsis* (Lewis, 1895) キオビホソナガクチキ

齋藤・高井(1991)が古川町猪臥山から, 桐山(1992)が坂内村から, 鈴木勉(1981)が藤橋村品谷から記録している。

20. *Phloeotrya rufoventris* Nomura, 1958 ハラアカホソナガクチキ

高根村子ノ原高原, 25-VII-1993, 1 ex.

齋藤・高井(1991)が上宝村平湯から記録している。

21. *Phloeotrya obscura* (Lewis, 1895) ビロウドホソナガクチキ

神岡町森茂, 5-VI-1996, 1 ex.

白川村馬狩, 25-V-1991, 1 ex.

同地, 6-VI-1995, 1 ex.

上宝村中尾, 29-VII-1990, 5 exs.

朝日村柳瀬谷, 18-V-1994, 1 ex.

大和町内ヶ谷, 14-V-1998, 1 ex.

根尾村水鳥谷, 2-VII-1978, 1 ex.

春日村美東, 20-VI-1995, 1 ex.

同地, 26-V-1999, 2 exs.

美山町岩佐, 31-V-1994, 1 ex.

岐阜市金華山, 2-V-1952, 2 exs.

穂積(1974)が中津川市恵那山から, 齋藤・高井(1991)が上宝村平湯と古川町猪臥山から, 桐山(2002)が宮川村宮川ダム湖畔から記録している。

22. *Phloeotrya rugicollis* Marseul, 1875 クロホソナガクチキ

莊川村アマゴ谷, 10-VII-1954, 1 ex.

美濃市須原, 25-V-1952, 1 ex.

鈴木勉(1981)が藤橋村品谷から, 長谷川ほか(1989)が藤橋村冠山峠から, 鳥飼(1956, 1957)が河合村と国府町宇津江から記録している。

23. *Phloeotrya bellicose* Lewis, 1895 オオクロホソナガクチキ  
上宝村双六岳, 2-VIII-1957, 1 ex.  
石川 (1991) が河合村天生峠から記録している。
24. *Serropalpus niponicus* Lewis, 1895 キイロホソナガクチキ  
上宝村蒲田川畔, 28-VII-1960, 1 ex.  
岐阜市本荘, 15-VI-1969, 1 ex.  
鈴木勉 (1981) が藤橋村品谷から, 鳥飼 (1956, 1957) が上宝村安房峠と同村平湯, 河合村から記録している。
25. *Anisoxya conicicollis* Champion, 1916 ズカクシナガクチキ  
上宝村中尾, 3-VIII-1957, 1 ex.  
高根村子ノ原高原, 7-VIII-1996, 1 ex.  
朝日村御岳, 23-VII-1971, 1 ex.  
同地, 31-VII-1988, 1 ex.  
小坂町濁河温泉, 23-VII-1971, 2 exs.
26. *Mikadonius gracilis* Lewis, 1895 キスジナガクチキ  
神岡町大鼠山, 22-VI-2000, 1 ex.  
神岡町森茂, 24-VII-1995, 1 ex.  
同地, 16-VI-1996, 1 ex.  
上宝村中尾, 26-VII-1991, 1 ex.  
河合村榑峠, 7-VII-1991, 1 ex.  
同地, 27-VII-1991, 1 ex.  
同地, 6-VIII-1992, 1 exs.  
白川村大白川, 1-VII-1984, 1 ex.  
荘川村アマゴ谷, 10~12-VII-1954, 7 exs.  
荘川村山中峠, 31-VII-1981, 1 ex.  
高根村子ノ原高原, 25-VII-1993, 2 ex.  
高根村日和田, 19~20-VI-1988, 4 exs.  
同地, 20-VI-1990, 3 exs.  
朝日村秋神, 24-VII-1993, 1 ex.  
萩原町位山峠, 29-VII-1995, 2 exs.  
中津川市黒井沢, 10-VI-1990, 1 ex.  
斎藤・高井 (1991) が上宝村平湯から, 石川 (1991) が高根村日和田から記録している。
27. *Symphora miyakei miyakei* Nomura et Hayashi, 1960 ミヤケヒメナガクチキ  
石川 (1991) が本巢町日当から記録している。
28. *Microtonus dimidiatus* (Marseul, 1876) フタモンヒメナガクチキ  
石川 (1991) が本巢町日当から記録している。
29. *Stolius vagepictus* Lewis, 1832 ヨツボシキバネナガクチキ  
上石津町幾里谷, 4-V-1992, 1 ex.
30. *Euryzilora lividipennis* Lewis, 1895 ムナクボナガクチキ  
鳥飼 (1974) が河合村栗ヶ岳から記録している。
31. *Hylus cingulatus* Lewis, 1895 ネアカツツナガクチキ  
鳥飼 (1974) が河合村井谷から記録している。
32. *Hypulus acutangulus* Lewis, 1895 トゲムネツツナガクチキ  
白川村大白川, 7-VI-1993, 1 ex.  
中津川市黒井沢, 31-V-1995, 1 ex.
33. *Bonzicus hypocrita* Lewis, 1895 ボウズナガクチキ  
上宝村中尾, 27-VII-1960, 1 ex.  
鳥飼 (1956) が上宝村平湯から, 鳥飼 (1957) が上宝村平湯から, 石川 (1991) が上宝村平湯から記録している。
34. *Ivania coccinea* Lewis, 1895 セアカナガクチキ  
春日村美東, 12-VI-1996, 1 ex.  
斎藤・高井 (1991) が古川町猪臥山から, 長谷川ほか (1989) が藤橋村冠山峠から, 石川 (1991) が上宝村平湯から記録している。
35. *Dircaeaomorpha validicornis* (Lewis, 1895) ムツモンナガクチキ  
鳥飼 (1956) が河合村と上宝村安房峠から記録している。
36. *Melandrya mongolica* Solsky, 1871 アカアシナガクチキ  
河合村榑峠, 16-VI-1991, 1 ex.  
高根村日和田, 19-VI-1988, 2 exs.  
斎藤・高井 (1991) が古川町猪臥山から, 石川 (1991) が高山市と高根村日和田から記録している。
37. *Melandrya gloriosa* Lewis, 1895 アオバナガクチキ

- 朝日村御岳, 23-VI-1985, 1 ex.  
 美濃市須原, 10-V-1953, 1 ex.  
 根尾村能郷白山, 28-V-2002, 1 ex.  
 谷汲村岐礼谷, 18-V-1953, 1 ex.  
 斎藤・高井(1991)が古川町猪臥山から, 石川(1991)が高山市と上宝村平湯, 本巢町日当から記録している.
38. *Melandrya quadrisignata* Nakane et Hayashi, 1955 ヨツモンナガクチキ  
 斎藤・高井(1991)が古川町猪臥山から記録している.
39. *Melandrya niponica* Lewis, 1895 オオナガクチキ  
 鳥飼(1956, 1957)が宮川村坂下と上宝村平湯から記録している.
40. *Melandrya modesta* Lewis, 1895 ミゾバネナガクチキ  
 鳥飼(1956, 1957)が宮川村坂下から記録している.
41. *Prothalia ordinaria* (Lewis, 1895) ヘリアカナガクチキ  
 上宝村中尾, 21-VI-1993, 1 ex.  
 根尾村水鳥谷, 13-V-1973, 1 ex.  
 斎藤・高井(1991)が上宝村平湯から, 石川(1991)が根尾村水鳥谷から記録している.
42. *Prothalia pictipennis* (Lewis, 1895) イツモンナガクチキ  
 神岡町森茂, 5-VI-1996, 1 ex.  
 上宝村中尾, 14-VI-1992, 2 exs.  
 同地, 21-VI-1993, 1 ex.  
 斎藤・高井(1991)が古川町猪臥山から記録している.
43. *Prothalia atricolor* (Lewis, 1895) クロナガクチキ  
 白川村大白川, 1-VIII-1984, 1 ex.
44. *Prothalia flavipennis* (Nakane et Hayashi, 1955) キバネナガクチキ  
 斎藤・高井(1991)が上宝村平湯から, 石川(1991)が高根村日和田から, また, *Melandrya flavipennis* Nakane et Hayashiとして鳥飼(1956, 1957, 1974)が上宝村安房峠と高根村千間樽から記録している.
45. *Eumelandrya duodecimmaculata* (Nakane et Hayashi, 1955) ジュウニホシナガクチキ  
*Melandrya duodecimmaculata* Nakane et Hayashiとして鳥飼(1956, 1957, 1974)が上宝村安房平と高根村千間樽から記録している.
46. *Eumelandrya obsoletomaculata* (Nomura, 1958) ウンモンナガクチキ  
 野平(1989)が中津川市黒井沢から記録している.
47. *Phryganopholus ruficollisrosti* Hubenthal, 1905 ムネアカナガクチキ  
 鳥飼(1956, 1957)が *Phryganopholus ruficollis* Hubenthalとして河合村から記録している.

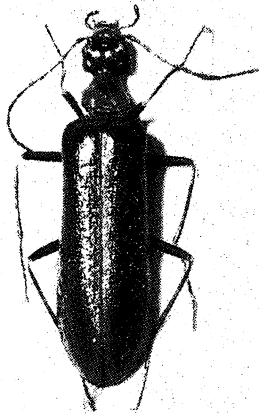
## Osphyinae アオオビナガクチキムシ亜科

48. *Osphyia orientalis* (Lewis, 1895) アオオビナガクチキ  
 上宝村中尾, 30-VII-1956, 3 exs.  
 同地, 1-VIII-1957, 1 ex.  
 上宝村蒲田川畔, 28-VII-1960, 2 exs.  
 八幡町, 14-VIII-1971, 1 ex.  
 久瀬村小坂, 12-VI-1996, 1 ex.  
 鳥飼(1956, 1957)が河合村から, さらに *Osphyia testaceipes* Picとしても, 鳥飼(1956, 1957)が河合村から記録している.

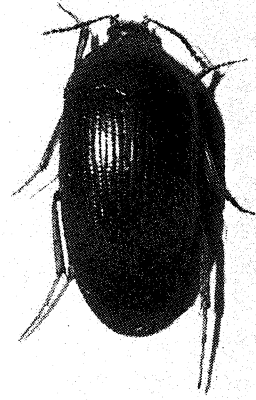
## 【文献】

- 岐阜昆虫分布研究会, 1990. 岐阜ファミリーパーク内の昆虫相;啓蟄, Supp. 1:1-21.
- 長谷川道明・野平照雄・金森伸一・青木哲郎・高井泰, 1989. 旧徳山村地域の甲虫類;旧徳山村地域動植物調査報告書:55-107.
- M. Hayashi & A. Kato, 1956, A new species of Melandryidae from Japan; Ent. Rev. Japan, 7(2):37-38.
- 穂積俊文, 1974. 東海甲虫誌(第20報)今までのまとめ, 追加, 訂正(その1):佳香蝶26(100):105-116.
- 石川豊, 1991. 岐阜県産ナガクチキムシ科の分布記録;月刊むし, (245):38-39.
- 桐山功, 1992. 岐阜県揖斐郡坂内村の甲虫類(II);啓蟄, 10(27):3-8.

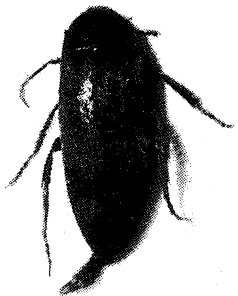
7. 桐山功, 2002. 岐阜県宮村で採集された甲虫類; 啓蟄 20(11): 12-19.
8. 野平照雄, 1989. 岐阜県におけるウンモンナガクチキの記録; 月刊むし, (218): 40.
9. 野平照雄, 2000. 岐阜県 2 頭目のヒロホソナガクチキ; 甲虫ニュース, (127/128): 14.
10. 大沢省三・三島敏夫, 1984. 岐阜県における甲虫 5 種の採集記録; 佳香蝶, 36(138): 20.
11. 斎藤昌弘・高井泰, 1991. 岐阜県で採集した甲虫類; 啓蟄, 9(24): 1-10.
12. 鈴木功, 1986. 笠ヶ岳連峰の昆虫相(鞘翅目); 岐阜県博物館調査研究報告(7): 33-55.
13. 鈴木勉, 1981. 揖斐川上流の鞘翅(甲虫)目; 岐阜県揖斐川上流域生物調査報告書: 189-198.
14. 高井泰, 1988. ツメボソクビナガムシの岐阜県における採集例; 佳香蝶, 40(154): 20.
15. 高井泰, 1989. ツメボソクビナガムシの双六岳からの記録; 啓蟄, 6. (18): 25.
16. 高井泰, 1997. 平成 7 年合同調査会報告(美山町神崎) 4, 合同調査会で採集した鞘翅目並びに膜翅目(有剣類)昆虫; 生物教育, 40:77-82.
17. 高井泰, 2002. ヒラテナガクチキの岐阜県からの記録; 月刊むし, (379): 48.
18. 鳥飼兵治, 1954. 飛騨北部の興味ある甲虫: 1-12.
19. 鳥飼兵治, 1956. 飛騨地方(岐阜県北部)の長朽木虫科に就いて; 日本昆虫学会東海支部例会講演要旨
20. 鳥飼兵治, 1957. 飛騨地方の長朽木虫科に就いて; 生物教育, 2: 33-38.
21. 鳥飼兵治, 1974. 飛騨高地の鞘翅目について; 岐阜県の動物: 190-206.



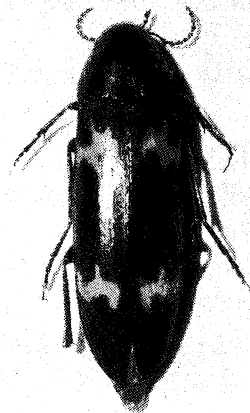
1



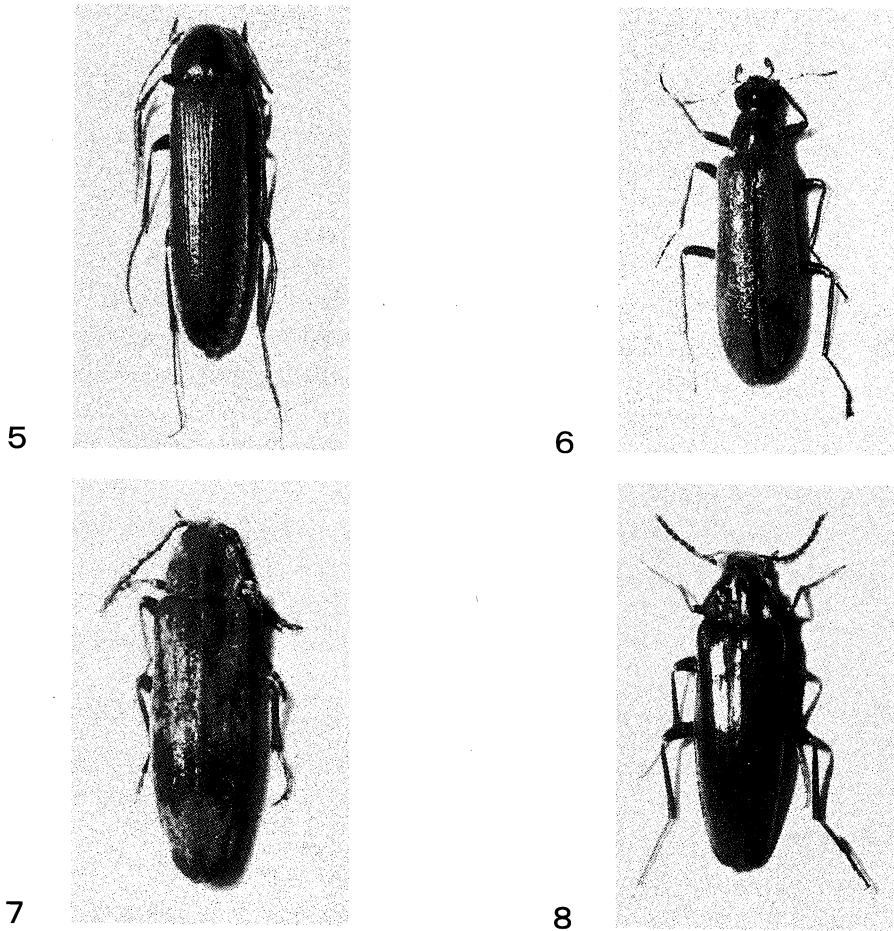
2



3



4



Figs. 1-8

1. *Nematopius konoii* (Nakana, 1963) カクズクビナガムシ
2. *Synstrophus macrophthalmus* (Reitter, 1887) カツオガタナガクチキ
3. *Serropalpus filiformis* Marseul, 1876 ヒメホソナガクチキ
4. *Dircaea erotyloides* LEWIS, 1895 フタオビホソナガクチキ
5. *Anisoxya conicicollis* Champion, 1916 ズカクシナガクチキ
6. *Stolius vagepictus* Lewis, 1832 ヨツボシキバネナガクチキ
7. *Hypulus acutangulus* Lewis, 1895 トゲムネツツナガクチキ
8. *Prothapia atricolor* (Lewis, 1895) クロナガクチキ

## 飛騨市宮川町ニコイ高原で採集したコウチュウ類(2)

青木 哲郎

Collected records of Coleoptera species at Nikoi-kogen,  
Miyagawa-cho, Hida-shi, Gifu Prefecture  
Tetsurou AOKI

前報と同様、採集会で採集したコウチュウ類の報告である。今回は、昼間にニコイ高原でルッキングにより採集した分を報告しておきたい。同定は私が行い、また標本も私が保管している。

末筆ながら、平成16年の台風23号で被害を受けられた宮川町の方々にお見舞い申し上げたい。

## 【リスト】

## Staphylinidae ハネカクシ科

1. *Euclidius japonicus* Sharp ハイイロハネカクシ, 2exs.

## Scarabaeidae コガネムシ科

2. *Hoplia moerens moerens* Waterhouse クロアシナガコガネ, 2exs.

3. *Paraserica gricea* (Motschulsky) ハイイロビロウドコガネ, 1ex.

4. *Popillia japonica* Newmann マメコガネ, 1ex.

5. *Oxycetonia jucunda* (Faldermann) コアオハナムグリ, 1ex.

## Elateridae コメツキムシ科

6. *Pseudathous secessus* Candeze クロツヤハダコメツキ?, 1ex.

7. *Gamepenthes versipellis* (Lewis) メスアカキマダラコメツキ, 2exs (1♂1♀).

8. *Silesis musculus* Candeze クチブトコメツキ, 4exs.

## Lycidae ベニボタル科

9. *Lycostomus modestus* (Kiesenwetter) ベニボタル, 1ex.

## Cantharidae ジョウカイボン科

10. *Themus cyanipennis* Motschulsky アオジョウカイ, 1ex.

11. *Athemus suturellus* (Motschulsky) ジョウカイボン, 1ex.

12. *Athemus oedemeroides* (Kiesenwetter) クビアカジョウカイ, 1ex.

## Lampyridae ホタル科

13. *Lucidina biplagiata* (Motschulsky) オバボタル, 1ex.

## Coccinellidae テントウムシ科

14. *Harmonia axyridis* (Pallas) ナミテントウ, 1ex.

15. *Epilachna admirabilis* Crotch トホシテントウ, 1ex.

## Mordellidae ハナノミ科

16. *Mordellistena comes* Marseul クロヒメハナノミ, 3exs.

## Oedemeridae カミキリモドキ科

17. *Chrysarthia viatica* Lewis スジカミキリモドキ, 1ex.

18. *Oedemeronia manicata* (Lewis) キアシカミキリモドキ, 1ex (1♀).

## Cerambycidae カミキリムシ科

19. *Pidonia aegrota* (Bates) チャイロヒメハナカミキリ, 1ex.

20. *Pseudalosternam isella* (Bates) チャボハナカミキリ, 1ex (♀).

21. *Pachytodes cometes* (Bates) マルガタハナカミキリ, 1ex (目撃).

22. *Leptura ochraceofasciata* Motschulsky ヨツスジハナカミキリ, 1ex ♂.



23. *Parastrangalymphula* (Bates) ニンフホソハナカミキリ, 1ex.
24. *Demonax transilis* Bates トゲヒゲトラカミキリ, 1ex.
25. *Eutetrappa chrysochloris* Bates ハンノアオカミキリ, 1ex.
26. *Nupserha marginella* (Bates) ヘリグロリンゴカミキリ, 1ex.
- Chrysomelidae ハムシ科**
27. *Clytra laeviuscula* Ratzeburg ヨツボシナガツハムシ, 1ex.
28. *Cryptocephaluapproximatus* Baly バラルリツツハムシ, 1ex.
29. *Oomorhoides cupreatus* (Baly) ドウガネツヤハムシ, 3exs.
30. *Basilepta balyi* (Harold) チャイロサルハムシ, 1ex.
31. *Basilepta ruficollis* Jacoby ムネアカサルハムシ, 1ex.
32. *Plagioderia versicolor* (Laicharting) ヤナギルリハムシ, 2exs.
33. *Linnaeidea aenea* (Linne) ルリハムシ, 1ex.
34. *Gastrolina depressa* Baly クルミハムシ, 1ex (クルミ葉上).
35. *Gonioctena japonica* Chujo et Kimoto トホシハムシ, 1ex.
36. *Paridea angulicollis* (Motschulsky) アトボシハムシ, 1ex.
37. *Fleutiauxia armata* Baly クワハムシ, 1ex.
38. *Exosoma flaviventre* (Motschulsky) キバラヒメハムシ, 2exs.
39. *Arthrotus niger* Motschulsky ムナグロツヤハムシ, 1ex.
40. *Cassida rubiginosa* Muller アオカメノコハムシ, 2exs (アザミ葉上).
- Anthribidae ヒゲナガゾウムシ科**
41. *Tropideres germanus* Sharp キマダラヒゲナガゾウムシ, 1ex.
- Attelabidae オトシブミ科**
42. *Apoderus praecellens* Sharp ムツモンオトシブミ, 1ex.
43. *Apoderus geminus* Sharp セアカヒメオトシブミ, 1ex.
44. *Euops splendida* Voss カシルリオトシブミ, 2exs.
- Curculionidae ゾウムシ科**
45. *Lixus impressirentis* Roelofs カツオゾウムシ, 1ex.
46. *Larinus meleagris* Peti オオゴボウゾウムシ, 1ex.
47. *Dyscerus orientalis* (Motschulsky) タマゴゾウムシ, 1ex.

**【短報】****可児市久々利錠ヶ谷でヨツボシヒラ  
タシデムシを採集**

青木哲郎

*Xylodrepa sexcarinata* at Jogatani,  
Kukuri, Kani-shi, Gifu Prefecture

筆者は、岐阜県では記録の少なかった  
*Xylodrepa sexcarinata* ヨツボシヒラタシデムシを  
採集しているので、報告しておく。

**【データ】**

岐阜県可児市久々利錠ヶ谷

19. V. 2003, 1ex.

灯火採集をするため、白布をはっているとき、地面を歩いているのを目撃し、採集した。なお、その後、灯火採集を行ったが、特に報告すべきものは何も採集できなかった。末筆ながら、採集に同行していただいた、藤原麒一朗氏に感謝の意を表したい。

## 岐阜県中津川市駒場の蛾

### 藤原麒一郎

田部 達也

Moths collected in Komanba area, Nakatsugawa-shi,  
Gifu Prefecture (Lepidoptera)  
Kiichirou FUJIHARA  
Tatsuya TANABE

#### <はじめに>

中津川市は過去の蛾類の採集データが少ない地域である。筆者らは同市駒場で1996年に2回の採集を行い16科195種の蛾類を記録できたので、ここに発表する。

採集地の駒場(こまんば)は、中央道中津川インターを出て北東に数キロ進んだ辺りに位置する。木曾川によって形成された河岸段丘の縁にあたり、なだらかな丘陵を形成する。コナラなどを中心とした二次林が広がっており、植林もいくらか見られる。谷に沿って水田が作られ、民家も点在する、いわゆる里山の環境である。このあたりは湿気が多く、採集時に水棲昆虫のみならずカエルが多数ライトに集まってきて昆虫類を捕食していた。丘の上には市の清掃センターがあり、周辺は乾燥した草地となっている。こうした相反する山と谷の様相が、全体として東濃丘陵のイメージを形づくっていると考えられる。

採集地；岐阜県中津川市駒場(標高340m)

環境省メッシュマップコード 5337-1398

#### <調査方法>

調査は夜間、発電機により100W水銀灯2灯を点灯し、飛来した蛾を採集するライト・トラップ法で行った。期日および時間帯は次のとおりである。

なお、気温は採集開始時に測定した値である。

	第1回	第2回
期日	7月21日	9月7日
点灯	19時	18時半
消灯	23時	22時
天候	くもり	晴れ
気温	29℃	23℃
調査者	藤原麒一郎 田部達也	藤原麒一郎

調査では飛来した種をなるべくもれなく採集するように心がけた。採集する頭数は1種につき1, 2頭を原則とした。

採集した蛾は展翅し乾燥標本を作り、全て藤原が保管している。

#### <調査結果>

2回の採集の結果、下記の科種を記録した。

科名	種数
ハマキガ科	7種
スガ科	1種
カザリバガ科	1種
イラガ科	5種
メイガ科	43種
カギバガ科	2種
トガリバガ科	1種

シヤクガ科	35種
フタオガ科	1種
カレハガ科	1種
カイコガ科	1種
シヤチホコガ科	7種
ドクガ科	3種
ヒトリガ科	10種
コブガ科	4種
ヤガ科	73種
合計	16科 195種

※配列は日本産蛾類大図鑑(井上ら1982)にしたがった。

### <注目すべき種について>

#### Arytrura musculusソトジロツマキリクチバ

本種は特に珍しいものではないが、岐阜県では意外に採集されておらず、今回の採集が2例目となる。このことは以前に藤原(2002)で発表したとおりである。

#### Idaea nielseniiオビベニヒメシヤク

小型のヒメシヤクで独特の斑紋を持ち同定を誤ることはない。全国的にかなり稀な種であるという。

#### Pseudoips sylphaアカスジアオリングと P. prasinanusアオスジアオリングの混生

アカスジアオリングはクヌギを食樹として低標高の平野部に分布している。これに対してアオスジアオリングは平地には産せず低山から山地帯に広く分布している。その分布の接点は標高約150m付近で、混生地もいくつか知られている。ただし大きな河川が深く山地に切り込んでいる場所では、かなりの標高までアカスジアオリングの記録がある。

今回の調査地点の中津川市駒場は350mの標高にもかかわらず両種ともに採集できたのは、木曾川によって食樹がもたらされているためではないかと考えられる。

### <目録>

#### Tortricidae ハマキガ科

1. *Archips audax* Razowski アトキハマキ  
7. IX. 1996, 2♂
2. *Archips oporanus* (Linnaeus) マツアトキハマキ  
7. IX. 1996, 1♂
3. *Olethreutes orthocosma* (Meyrick) コクリオビクロヒメハマキ  
21. VII. 1996, 2♀
4. *Ancylis mandarinana* Walsingham セモンカギバヒメハマキ  
7. IX. 1996, 1♀
5. *Epiblema foenella* (Linnaeus) ヨモギネムシガ  
21. VII. 1996, 1♂ 1♀: 7. IX. 1996, 1♂
6. *Grapholita quadristraina* Walsingham ヨツスジヒメシンクイ  
7. IX. 1996, 1♀
7. *Cydia kurokoi* (Amsel) クリミガ  
7. IX. 1996, 2♀

#### Yponomeutidae スガ科

1. *Yponomeuta sociatus* Moriuti ツルウメモドキスガ  
21. VII. 1996, 2♂: 7. IX. 1996, 1♂

#### Cosmopterigidae カザリバガ科

1. *Pyroderces sarcogypsa* (Meyrick) タテスジトガリホソガ  
7. IX. 1996, 4♂ 1♀

#### Limacodidae イラガ科

1. *Heterogenea asella* (Denis & Schiffermüller) カギバイラガ  
7. IX. 1996, 1♀
2. *Microleon longipalpis* Butler テングイラガ  
21. VII. 1996, 1♂ 1♀: 7. IX. 1996, 1♂
3. *Phrixolepia sericea* Butler アカイラガ  
7. IX. 1996, 1♂
4. *Austrapoda dentata* (Oberthür) ムラサキイラガ  
21. VII. 1996, 1♂: 7. IX. 1996, 2♂
5. *Parasa sinica* Moore クロシタアオイラガ  
21. VII. 1996, 1♀

## Pyralidae メイガ科

1. *Eudonia puellaris* Sasaki マルモンヤマメイガ  
21. VII. 1996, 1 ♀
2. *Glaucoccharis exsectella* (Christoph) シロエグリツトガ  
21. VII. 1996, 1 ♀
3. *Crambus argyrophorus* Butler シロスジツトガ  
7. IX. 1996, 1 ♂
4. *Flavocrambus striatellus* (Leech) クロスジツトガ  
7. IX. 1996, 1 ♂
5. *Parapediasia teterrella* (Zeller) シバツトガ  
21. VII. 1996, 1 ♂
6. *Platytes ornatella* (Leech) ナガハマツトガ  
7. IX. 1996, 1 ♂
7. *Pileocera sodalis* (Leech) コガタシロモンノメイガ  
7. IX. 1996, 1 ♀
8. *Mabra charonialis* (Walker) ミツテンノメイガ  
7. IX. 1996, 1 ♂
9. *Spoladea recurvalis* (Fabricius) シロオビノメイガ  
7. IX. 1996, 1 ♀
10. *Eurrhparodes accessalis* (Walker) アヤナミノメイガ  
7. IX. 1996, 2 ♂
11. *Agrotera nemoralis* (Scopoli) ウスムラサキノメイガ  
21. VII. 1996, 1 ♂ 1 ♀ : 7. IX. 1996, 1 ♀
12. *Cnaphalocrocis medinalis* (Guenée) コブノメイガ  
7. IX. 1996, 1 ♂
13. *Analthes semitritalis* Lederer シロヒトモンノメイガ  
21. VII. 1996, 1 ♀
14. *Nacoleia commixta* (Butler) シロテンキノメイガ  
21. VII. 1996, 2 ♂ 1 ♀ : 7. IX. 1996, 1 ♂ 1 ♀
15. *Omiodes misera* (Butler) ヒメクロミスジノメイガ  
21. VII. 1996, 1 ♂ : 7. IX. 1996, 1 ♀
16. *Omiodes similis* (Moore) クロミスジノメイガ  
7. IX. 1996, 1 ♂
17. *Goniorhynchus butyroza* (Butler) クロヘリキノメイガ  
21. VII. 1996, 1 ♂ : 7. IX. 1996, 1 ♂
18. *Diaphania indica* (Saunders) ワタヘリクロノメイガ  
7. IX. 1996, 1 ♂
19. *Glyphodes pryeri* Butler スカシノメイガ  
7. IX. 1996, 1 ♀
20. *Maruca vitrata* (Fabricius) マメノメイガ  
7. IX. 1996, 1 ♂
21. *Nomophila noctuella* (Denis & Schiffermüller) ワモンノメイガ  
7. IX. 1996, 1 ♂
22. *Bradina atopalis* (Walker) シロテンウスグロノメイガ  
7. IX. 1996, 2 ♂
23. *Bradina geminalis* Caradja モンウスグロノメイガ  
21. VII. 1996, 3 ♂
24. *Nomis albopedalis* Motschulsky ホシオビホソノメイガ  
7. IX. 1996, 1 ♀
25. *Paliga auratalis* (Warren) ヘリジロキンノメイガ  
7. IX. 1996, 1 ♂
26. *Ostrinia furnacalis* (Guenée) アワノメイガ  
7. IX. 1996, 1 ♂ 1 ♀
27. *Pyrausta limbata* (Butler) トモンノメイガ  
7. IX. 1996, 1 ♂
28. *Togabotys fuscolineatalis* Yamanaka ウンモンシロノメイガ  
21. VII. 1996, 1 ♀
29. *Elophila turbata* (Butler) ヒメマダラミズメイガ  
21. VII. 1996, 1 ♀ : 7. IX. 1996, 1 ♂ 7 ♀
30. *Teliphasa elegans* (Butler) ナカアオフトメイガ  
21. VII. 1996, 1 ♀
31. *Termioptycha margarita* (Butler) ナカジロフトメイガ

21. VII. 1996, 1 ♂
32. *Locastra muscosalis* (Walker) トサカフトメイガ  
21. VII. 1996, 1 ♂
33. *Orthaga euadrusalis* Walker クロモンフトメイガ  
7. IX. 1996, 1 ♂ 1 ♀
34. *Orthaga onerata* (Butler) ネアオフトメイガ  
21. VII. 1996, 1 ♂ 1 ♀
35. *Hypsopygia kawabei* Yamanaka ウスモンマルバシマメイガ  
21. VII. 1996, 1 ♂ 1 ♀
36. *Pylalis regalis* Denis & Schiffermüller ギンモンシマメイガ  
21. VII. 1996, 1 ♂
37. *Orthopygia placens* (Butler) ツマキシマメイガ  
21. VII. 1996, 2 ♂ 1 ♀
38. *Endotricha icelusalis* (Walker) オオウスベニトガリメイガ  
7. IX. 1996, 2 ♂ 1 ♀
39. *Endotricha olivacealis* (Bremer) ウスベニトガリメイガ  
21. VII. 1996, 1 ♂
40. *Nyctegretis triangulella* (Hampson) サンカクマダラメイガ  
7. IX. 1996, 2 ♂ 1 ♀
41. *Nephoterix mikadella* (Ragonot) ミカドマダラメイガ  
21. VII. 1996, 1 ♂
42. *Oncocera semirubella* (Scopoli) アカマダラメイガ  
21. VII. 1996, 2 ♂ : 7. IX. 1996, 2 ♀
43. *Calguia defigialis* Walker ウスアカムラサキマダラメイガ  
21. VII. 1996, 1 ♂

**Drepanidae カギバガ科**

1. *Agnidra scabiosa* (Butler) マエキカギバ  
21. VII. 1996, 1 ♂ 1 ♀
2. *Oreta pulchripes* Butler アシベニカギバ  
7. IX. 1996, 1 ♂

**Thyatiridae トガリバガ科**

1. *Thyatira batis* (Linnaeus) モントガリバ  
21. VII. 1996, 1 ♂ : 7. IX. 1996, 1 ♂

**Geometridae シャクガ科**

1. *Geometra dieckmanni* Graeser カギシロスジアオシャク  
21. VII. 1996, 1 ♂
2. *Jodis lactearia* (Linnaeus) ナミガタウスキアオシャク  
21. VII. 1996, 1 ♂
3. *Jodis putata* (Linnaeus) ヒメウスアオシャク  
21. VII. 1996, 1 ♀
4. *Comibaena delicatior* (Warren) クロモンアオシャク  
21. VII. 1996, 1 ♀ : 7. IX. 1996, 1 ♀
5. *Comostola subtiliaria* (Bremer) コヨツメアオシャク  
21. VII. 1996, 1 ♀ : 7. IX. 1996, 1 ♀
6. *Pylargosceles steganioides* (Butler) フタナミトビヒメシャク  
21. VII. 1996, 1 ♀
7. *Timandra griseata* Petersen ベニスジヒメシャク  
7. IX. 1996, 2 ♂
8. *Scopula superior* (Butler) キナミシロヒメシャク  
21. VII. 1996, 1 ♂
9. *Scopula pudicaria* (Motschulsky) クロスジシロヒメシャク  
7. IX. 1996, 1 ♀
10. *Idaea muricata* (Hufnagel) ベニヒメシャク  
21. VII. 1996, 1 ♀ : 7. IX. 1996, 1 ♀
11. *Idaea nielsenii* (Hedemann) オビベニヒメシャク  
21. VII. 1996, 1 ♂ 1 ♀ : 7. IX. 1996, 1 ♀
12. *Idaea impexa* (Butler) キオビベニヒメシャク  
7. IX. 1996, 1 ♀
13. *Idaea remissa* (Wileman) ホソスジキヒメシャク  
21. VII. 1996, 1 ♂ 1 ♀
14. *Typloptera bella* (Butler) ホソバナミシャク  
7. IX. 1996, 1 ♀

15. *Euphyia cineraria* (Butler) ハコベナミ  
シヤク  
21. VII. 1996, 2 ♂  
7. IX. 1996, 1 ♂
16. *Ecliptopera umbrosaria* (Motschulsky) オオハ  
ガタナミシヤク  
7. IX. 1996, 1 ♂
17. *Chloroclystis v-ata* (Haworth) クロスジアオ  
ナミシヤク  
21. VII. 1996, 2 ♀
18. *Abraxas latifasciata* Warren ヒトスジマダラ  
エダシヤク  
21. VII. 1996, 1 ♂:7. IX. 1996, 1 ♀
19. *Heterostegane hyriaria* Warren サザナミオビ  
エダシヤク  
21. VII. 1996, 1 ♂
20. *Lomographa tenerata* (Denis & Schiffermüller)  
バラシロエダシヤク  
21. VII. 1996, 1 ♀:7. IX. 1996, 1 ♀
21. *Lomographa subsersata* (Wehrli) ウスフタス  
ジシロエダシヤク  
21. VII. 1996, 1 ♀
22. *Plesiomorpha punctilinearis* (Leech) マエキオ  
エダシヤク  
21. VII. 1996, 2 ♂ 1 ♀
23. *Synegia esther* Butler クロハグルマエダシヤ  
ク  
21. VII. 1996, 1 ♀
24. *Godonela defixaria* (Walker) フタテンオエダ  
シヤク  
7. IX. 1996, 1 ♀
25. *Godonela shanghaiaria* (Walker) シャンハイ  
オエダシヤク  
21. VII. 1996, 1 ♀
26. *Oxymacaria normata* (Alphéraky) ウスキオエ  
ダシヤク  
7. IX. 1996, 1 ♀
27. *Protoboarmia simpliciaris* (Leech) オレクギエ  
ダシヤク  
7. IX. 1996, 2 ♀
28. *Rikiosatoa grisea* (Butler) フタヤマエダシヤク  
21. VII. 1996, 1 ♀
29. *Microcalicha sordida* (Butler) シタク  
モエダシヤク  
21. VII. 1996, 1 ♀
30. *Ascotis selenaria* (Denis &  
Schiffermüller) ヨモギエダシヤク  
7. IX. 1996, 1 ♂
31. *Ectropis excellens* (Butler) オオトビスジエダ  
シヤク  
21. VII. 1996, 1 ♂
32. *Aethalura ignobilis* (Butler) ハンノトビスジ  
エダシヤク  
21. VII. 1996, 1 ♂
33. *Menophra senilis* (Butler) ウスクモエダシヤク  
21. VII. 1996, 1 ♀
34. *Nothomiza formosa* (Butler) マエキトビエダ  
シヤク  
21. VII. 1996, 1 ♀
35. *Cepphis advenaria* (Hübner) アトボシエダシヤ  
ク  
21. VII. 1996, 1 ♂
- Epipllemidae フタオガ科**
1. *Epiplema plagifera* (Butler) クロオビシロフタオ  
21. VII. 1996, 1 ♂
- Lasiocampidae カレハガ科**
1. *Euthrix albonaculata* (Bremer) タケカレハ  
21. VII. 1996, 1 ♀:7. IX. 1996, 1 ♀
- Bombycidae カイコガ科**
1. *Bombyx mandarina* (Moore) クワコ  
21. VII. 1996, 2 ♂
- Notodontidae シヤチホコガ科**
1. *Stauropus fagi* (Linnaeus) シヤチホコガ  
21. VII. 1996, 1 ♀
2. *Quadricalcarifera japonica* Nakatomi アオシヤ  
チホコ  
21. VII. 1996, 1 ♂
3. *Fentonia ocypete* (Bremer) ホソバシヤチホコ  
21. VII. 1996, 1 ♀
4. *Phalera assimilis* (Bremer & Grey) ツマキシヤ

## チホコ

21. VII. 1996, 1 ♂  
 5. *Rabta cristata* (Butler) セダカシャチ  
 ホコ  
 21. VII. 1996, 1 ♀  
 6. *Spatalia doerriesi* Graeser ウスイロギンモン  
 シャチホコ  
 21. VII. 1996, 1 ♀  
 7. *Clostera anastomosis* (Linnaeus) セグロシャチ  
 ホコ  
 21. VII. 1996, 1 ♀

## Lymantriidae ドクガ科

1. *Cifuna locuples* Walker マメドクガ  
 7. IX. 1996, 1 ♂  
 2. *Sphrageidus similis* (Fuessly) モンシロドクガ  
 21. VII. 1996, 1 ♂ 1 ♀  
 3. *Euproctis pseudoconspersa* (Strand) チャドクガ  
 21. VII. 1996, 1 ♀

## Arctiidae ヒトリガ科

1. *Pelosia noctis* (Butler) クロスジホソバ  
 7. IX. 1996, 1 ♂  
 2. *Eilema japonica* (Leech) キマエホソバ  
 7. IX. 1996, 1 ♂  
 3. *Eilema cribrata* (Staudinger) ヒメキホソバ  
 21. VII. 1996, 1 ♂ 1 ♀  
 4. *Ghoria gigantea* (Oberthür) キベリネズミホソバ  
 21. VII. 1996, 2 ♂ 1 ♀  
 5. *Lithosia quadra* (Linnaeus) ヨツボシホソバ  
 7. IX. 1996, 1 ♀  
 6. *Miltochrista calamia* Butler ハガタキコケガ  
 7. IX. 1996, 1 ♀  
 7. *Miltochrista pulchra* Butler ゴマダラベニコケ  
 ガ  
 7. IX. 1996, 1 ♂  
 8. *Philenora latifasciata* Inoue & Kobayashi チャ  
 オビチビコケガ  
 21. VII. 1996, 1 ♀  
 9. *Spilosoma lubricipeda* (Linnaeus) キハラゴマ  
 ダラヒトリ  
 21. VII. 1996, 1 ♂

10. *Chionarctia nivea* (Ménétrières) シロヒ  
 トリ

7. IX. 1996, 1 ♂

## Noliidae コブガ科

1. *Nola taeniata* Snellen クロスジシロコブ  
 ガ  
 21. VII. 1996, 1 ♀ : 7. IX. 1996, 1 ♂  
 2. *Nola japonibia* (Strand) マエモンコブガ  
 21. VII. 1996, 1 ♂  
 3. *Nola exumbrata* Inoue フタモンコブガ  
 21. VII. 1996, 1 ♂  
 4. *Meganola melancholica* (Wileman & West) ヨ  
 シノコブガ  
 7. IX. 1996, 1 ♀

## Noctuidae ヤガ科

1. *Viminia rumicis* (Linnaeus) ナシケンモン  
 21. VII. 1996, 1 ♀  
 2. *Lophonicta confusa* (Leech) アミメケンモン  
 21. VII. 1996, 1 ♀  
 3. *Stenoloba jankowskii* (Oberthür) シロスジキノ  
 コヨトウ  
 21. VII. 1996, 1 ♂  
 4. *Ochroleura plecta* (Linnaeus) マエジロヤガ  
 7. IX. 1996, 1 ♂  
 5. *Xestia efflorescens* (Butler) キシタミドリヤガ  
 21. VII. 1996, 1 ♂  
 6. *Aletia placida* (Butler) クロシタキヨトウ  
 7. IX. 1996, 1 ♀  
 7. *Aletia flavostigma* (Bremer) マダラキヨトウ  
 7. IX. 1996, 1 ♀  
 8. *Analetia postica* (Hampson) アカスジキヨトウ  
 7. IX. 1996, 2 ♂ 2 ♀  
 9. *Leucapamea askoldis* (Oberthür) コマエアカシ  
 ロヨトウ  
 7. IX. 1996, 2 ♂  
 10. *Mesapamea concinnata* Heinicke ホシミミヨ  
 トウ  
 21. VII. 1996, 1 ♂  
 11. *Euplexia lucipara* (Linnaeus) アカガネヨトウ  
 7. IX. 1996, 1 ♂

12. *Amphipyra erebina* (Butler) オオウスヅマカラスヨトウ  
21. VII. 1996, 1 ♂ 1 ♀
13. *Spodoptera depravata* (Butler) スジキリヨトウ  
21. VII. 1996, 1 ♂ 1 ♀ : 7. IX. 1996, 1 ♀
14. *Athetis dissimilis* (Hampson) テンウスイロヨトウ  
7. IX. 1996, 1 ♀
15. *Athetis albisignata* (Oberthür) シロテンウスグロヨトウ  
7. IX. 1996, 1 ♀
16. *Nipponyx segregata* (Butler) チャオビヨトウ  
21. VII. 1996, 1 ♂
17. *Eucarta virgo* (Treitschke) ウスムラサキヨトウ  
21. VII. 1996, 1 ♂
18. *Dysmilichia gemella* (Leech) モンオビヒメヨトウ  
7. IX. 1996, 1 ♂
19. *Hadjina biguttula* (Motschulsky) フタテンヒメヨトウ  
21. VII. 1996, 1 ♂ 1 ♀ : 7. IX. 1996, 1 ♀
20. *Iambia japonica* Sugi シロマダラヒメヨトウ  
21. VII. 1996, 1 ♂
21. *Callopietria juvenina* (Stoll) ムラサキツマキリヨトウ  
21. VII. 1996, 1 ♂
22. *Earias pudicana* Staudinger アカマエアオリンガ  
21. VII. 1996, 1 ♀ : 7. IX. 1996, 1 ♂
23. *Pseudoips prasinanus* (Linnaeus) アオスジアオリンガ  
21. VII. 1996, 1 ♀
24. *Pseudoips sylpha* (Butler) アカスジアオリンガ  
21. VII. 1996, 1 ♀
25. *Ariolica argentea* (Butler) ギンボシリンガ  
21. VII. 1996, 2 ♂
26. *Catoblepma obliquisigna* (Hampson) ハイイロコヤガ  
21. VII. 1996, 1 ♂ 1 ♀
27. *Aventiolaria pusilla* (Butler) クロハナコヤガ  
7. IX. 1996, 1 ♂
28. *Corgatha argillacea* (Butler) カバイロシマコヤガ  
21. VII. 1996, 1 ♂ : 7. IX. 1996, 1 ♀
29. *Corgatha dictaria* (Walker) シロスジシマコヤガ  
7. IX. 1996, 1 ♂
30. *Corgatha nitens* (Butler) シマフコヤガ  
7. IX. 1996, 1 ♀
31. *Sophia ruficeps* (Walker) テンモンシマコヤガ  
21. VII. 1996, 1 ♂ : 7. IX. 1996, 1 ♀
32. *Sophia subrosea* (Butler) ウスベニコヤガ  
7. IX. 1996, 1 ♀
33. *Oruza mira* (Butler) アトキスジクルマコヤガ  
21. VII. 1996, 1 ♂
34. *Oruza brunnea* (Leech) ウスキコヤガ  
21. VII. 1996, 1 ♀
35. *Maliattha signifera* (Walker) ヒメネジロコヤガ  
21. VII. 1996, 1 ♂ : 7. IX. 1996, 1 ♀
36. *Maliattha bella* (Staudinger) ソトムラサキコヤガ  
7. IX. 1996, 2 ♂
37. *Protodeltote distinguenda* (Staudinger) シロマダラコヤガ  
21. VII. 1996, 1 ♂
38. *Bryophilina mollicula* (Graeser) ウスアオモンコヤガ  
21. VII. 1996, 1 ♂
39. *Hyperstrotia flavipuncta* (Leech) モンキコヤガ  
21. VII. 1996, 1 ♀ : 7. IX. 1996, 1 ♀
40. *Ozarba punctigera* Walker ホシコヤガ  
21. VII. 1996, 1 ♀
41. *Erythroplusia pyropia* (Butler) セアカキンウワバ  
21. VII. 1996, 1 ♀
42. *Autographa nigrisigna* (Walker) タマナギンウワバ  
21. VII. 1996, 1 ♂
43. *Dysgonia arctotaenia* (Guenée) ホソオビアシブトクチバ  
7. IX. 1996, 1 ♂
44. *Lygephila recta* (Bremer) ヒメクビグロクチバ  
21. VII. 1996, 1 ♀
45. *Calyptra lata* (Butler) キンイロエグリバ



7. IX. 1996, 1 ♂
46. *Arytrura musculus* (Ménétrières) ソトジロツマ  
キリクチバ  
7. IX. 1996, 1 ♂
47. *Tamba corealis* (Leech) チョウセンツマキリ  
アツバ  
7. IX. 1996, 1 ♂
48. *Pangrapta obscurata* (Butler) リンゴツマキリ  
アツバ  
21. VII. 1996, 2 ♀
49. *Gonepatica opalina* (Butler) フタスジエグリ  
アツバ  
21. VII. 1996, 1 ♂
50. *Diomea discisigna* Sugi ヨツモンムラサキア  
ツバ  
7. IX. 1996, 1 ♂
51. *Rhesala imparata* (Walker) マエテンアツバ  
7. IX. 1996, 1 ♂
52. *Paragabara flavomacula* (Oberthür) キボシア  
ツバ  
7. IX. 1996, 1 ♂
53. *Paragona cleorides* Wileman セニジモンアツ  
バ  
7. IX. 1996, 2 ♂
54. *Hemipsectra fallax* (Butler) アトヘリヒトホ  
シアツバ  
7. IX. 1996, 1 ♂
55. *Microxyla confusa* (Wileman) スジモンアツバ  
21. VII. 1996, 1 ♂:7. IX. 1996, 1 ♂
56. *Gynaephila maculifera* Staudinger フタキボシ  
アツバ  
7. IX. 1996, 1 ♂
57. *Ectogonia butleri* (Leech) シロズアツバ  
21. VII. 1996, 1 ♂
58. *Bomolocha stygiana* (Butler) ヤマガタアツバ  
21. VII. 1996, 1 ♂ 1 ♀:7. IX. 1996, 2 ♀
59. *Hydrillodes lentalis* Guenée ソトウスグロア  
ツバ  
21. VII. 1996, 1 ♀
60. *Hydrillodes morosa* (Butler) ヒロオビウスグ  
ロアツバ  
21. VII. 1996, 1 ♂:7. IX. 1996, 1 ♀
61. *Edessena hamada* (Felder & Rogenhofer)  
オオシラホシアツバ  
21. VII. 1996, 1 ♂
62. *Idia curvipalpis* (Butler) シロホシクロアツバ  
21. VII. 1996, 1 ♂
63. *Paracolax trilinealis* (Bremer) ミスジ  
アツバ  
7. IX. 1996, 1 ♀
64. *Paracolax fentoni* (Butler) ホソナミアツバ  
21. VII. 1996, 1 ♂
65. *Bertula spacoalis* (Walker) シロスジアツバ  
7. IX. 1996, 1 ♀
66. *Nodaria tristis* (Butler) ヒゲブトクロアツバ  
21. VII. 1996, 1 ♀
67. *Simplicia niphona* (Butler) オオアカマエアツ  
バ  
21. VII. 1996, 1 ♂ 1 ♀
68. *Zanclognatha tarsipennalis* (Treitschke) ヒメコ  
ブヒゲアツバ  
21. VII. 1996, 1 ♀
69. *Herminia dolosa* Butler フシキアツバ  
21. VII. 1996, 1 ♀
70. *Herminia innocens* Butler シラナミアツバ  
7. IX. 1996, 1 ♀
71. *Herminia tarsicrinalis* (Knoch) トビスジアツバ  
21. VII. 1996, 3 ♂ 1 ♀:7. IX. 1996, 2 ♂ 1 ♀
72. *Herminia arenosa* Butler ウスキミスジアツバ  
7. IX. 1996, 1 ♀
73. *Hipoepa fractalis* (Guenée) オオシラナミアツ  
バ  
21. VII. 1996, 3 ♀:7. IX. 1996, 1 ♀

<参考文献>

- 井上 寛ら, 1982. 日本産蛾類大図鑑:講談社.
- 杉 繁郎ら, 1994. "PostMJ"; 日本蛾類学会編
- 藤原麒一朗, 2002. ソトジロツマキリクチバを  
中津川市で採集; 啓蟄44 :36.

## 岐阜県の市町村合併と地名変更について(2)

藤原 麒一郎

Kiichiro FUJIWARA

前報では、市町村合併により岐阜県内に新たに誕生した山県市、瑞穂市、本巣市、飛騨市、郡上市、下呂市の6市について解説するとともに、新たな地名の呼び方(読み替え)について報告した。

その後も県内では市町村合併が進行し、今までとは大きく違う枠組みが出来つつある。このような中で、市町村の変遷を記録にとどめておくこと自体が後年に何かの役に立つかもしれないと考え、筆をとるものである。合併後の地名は各合併協議会の文書の記述に従い、解説は筆者が加えた。

### 恵那市(えなし): 2004年10月25日新設

従来の恵那市と恵那郡南部4町1村(通称「恵南地域」)が合併した。恵那市への編入でなく、新たに恵那市の市制をひいた形をとっている。なお、合併した町村は岩村町、山岡町、明智町、串原村、上矢作町であり、4町は恵那市の後に町名を付け、串原村は恵那市串原とする。

この合併により恵那市の面積は旧来の172平方キロメートルから約3倍の504平方キロメートルに拡大され、クロミドリシジミ・ハヤシミドリシジミの産出が確認されている地域も含まれることになった。

(地名変更例)

- ・<旧名>恵那市長島町正家1-1-1  
→<新名>(変更なし)
- ・<旧名>恵那郡岩村町545-1  
→<新名>恵那市岩村町545-1
- ・<旧名>恵那郡山岡町上手向584  
→<新名>恵那市山岡町上手向584

同時に、旧山岡町「馬場山田」の一部を「田沢」とする字名変更がなされた。

- ・<旧名>恵那郡明智町843-1  
→<新名>恵那市明智町843-1
- ・<旧名>恵那郡串原村2266-1  
→<新名>恵那市串原2266-1
- ・<旧名>恵那郡上矢作町1805-1  
→<新名>恵那市上矢作町1805-1

### 各務原市(かかみがはらし): 2004年11月1日編入

各務原市に隣接する羽島郡川島町が編入される形での合併が行われた。これにより、旧川島町地域の地名は、各務原市の後に「川島」を付し町名を呼ぶこととなった。

ついでであるが、各務原市は難読地名で、「かがみはら」と発音されるのをよく耳にするし、記載された文書も見かけたことがある。正式には「かかみがはら」であるのであらためて注意を喚起しておきたい。旧川島町地域は木曾川の中洲のようになった地域で河川林が発達するほか、水鳥(特にコウライアイサ)の飛来地として有名である。

- ・<旧名>各務原市那加桜町1-69  
→<新名>(変更なし)
- ・<旧名>羽島郡川島町河田町1040-1  
→<新名>各務原市川島河田町1040-1

### 揖斐川町(いびがわちょう): 2005年1月31日新設

揖斐郡の6町村が新設合併し、新「揖斐郡揖斐川町」が誕生した。人口が3万人に達しなかつ

たので市にはならなかった。この中に旧来の「揖斐川町」も含まれるし、旧村名を付さない呼び方がされる地域もあるので、混乱が予想される。呼び方は、旧谷汲村・旧春日村・旧坂内村の地域については、揖斐川町の後にそれぞれ「谷汲」「春日」「坂内」を付し、「大字」の文字を削除して大字名を記す。旧久瀬村・旧藤橋村の地域については、揖斐川町の後に「大字」の文字を削除して大字名を記す。

旧藤橋村地域には旧徳山村地域も含まれており、この合併で徳山ダムは揖斐川町に存することとなった。また、面積は804平方キロメートルにも及ぶこととなった。これは美濃地方では郡上市1,031平方キロメートルに次ぐ広さである。

- ・<旧名>揖斐郡揖斐川町三輪 123  
→<新名>(変更なし)
- ・<旧名>揖斐郡谷汲村大字名礼 123-4  
→<新名>揖斐郡揖斐川町谷汲名礼123-4
- ・<旧名>揖斐郡春日村大字六合 1234  
→<新名>揖斐郡揖斐川町春日六合 1234
- ・<旧名>揖斐郡久瀬村大字東津汲 123-4  
→<新名>揖斐郡揖斐川町東津汲 123-4
- ・<旧名>揖斐郡藤橋村大字西横山 123-4  
→<新名>揖斐郡揖斐川町西横山123-4
- ・<旧名>揖斐郡坂内村大字広瀬 123  
→<新名>揖斐郡揖斐川町坂内広瀬 123

#### 高山市(たかやまし): 2005年2月1日編入

大野郡の7町村と、吉城郡の2町村が高山市に編入される形での合併がなされた。これにより高山市は、東は北アルプスから西は白山山系まで飛騨を縦断する広大な市となり、その面積は2,179平方キロメートルで東京都とほぼ同じ広さである。

この合併で飛騨地方の合併も一段落した。従前20を数えた飛騨地方の自治体は、高山市、飛騨市、下呂市、そして単独の道を選択した大野郡白川村の3市1村に激減したことになる。

名称の変更について、旧久々野町・旧国府町の地域は、高山市の後にその町名を付す。旧丹生川村・旧清見村・旧荘川村・旧朝日村・旧高

根村の地域は、高山市の後にそれぞれ「丹生川町」「清見町」「荘川町」「朝日町」「高根町」を付す。旧宮村の地域は、高山市の後に「一之宮町」を付す。旧上宝村の地域については、「高山市上宝町」となる地域と「高山市奥飛騨温泉郷」となる地域に分かれる。前者は本郷など町の中心部、後者は高原川の赤桶より上流域となる。平湯や新穂高といった好採集地は後者に含まれる。「大字」という語句が付してあった地名はこれが削除された。

- ・<旧名>高山市花岡町○番地  
→<新名>(変更なし)
- ・<旧名>大野郡丹生川村大字久手○番地  
→<新名>高山市丹生川町久手○番地
- ・<旧名>大野郡清見村大字牧ヶ洞○番地  
→<新名>高山市清見町牧ヶ洞○番地
- ・<旧名>大野郡荘川村大字六厩○番地  
→<新名>高山市荘川町六厩○番地
- ・<旧名>大野郡宮村○番地  
→<新名>高山市一之宮町○番地
- ・<旧名>大野郡久々野町大字辻○番地  
→<新名>高山市久々野町辻○番地
- ・<旧名>大野郡朝日村大字見座○番地  
→<新名>高山市朝日町見座○番地
- ・<旧名>大野郡高根村大字中洞○番地  
→<新名>高山市高根町中洞○番地
- ・<旧名>吉城郡国府町三日町○番地  
→<新名>高山市国府町三日町○番地
- ・<旧名>吉城郡上宝村大字本郷○番地  
→<新名>高山市上宝町本郷○番地  
上宝町となる地域; 苧生茂, 葛山, 下佐谷, 長倉, 岩井戸, 鼠餅, 金木戸, 双六, 中山, 見座, 新田, 宮原, 在家, 本郷, 吉野, 荒原, 蔵柱
- ・<旧名>吉城郡上宝村大字平湯○番地  
→<新名>高山市奥飛騨温泉郷平湯○番地  
奥飛騨温泉郷となる地域; 平湯, 福地, 一重ヶ根, 村上, 中尾, 神坂, 枳尾, 今見, 田頃家, 柏当, 蓼之俣, 笹嶋, 赤桶

## 目 次

桐山 功:岐阜県産ナガクチキムシ類の記録.....	1
青木 哲郎:飛騨市宮川村ニコイ高原で採集したコウチュウ類(2).....	8
藤原麒一郎・田部達也:岐阜県中津川市駒場の蛾.....	10
藤原麒一郎:岐阜県の市町村合併と地名変更について(2).....	18
<b>【短報】</b>	
青木 哲郎:可児市久々利錠ヶ谷でヨツボシヒラタシテムシを採集.....	9
藤原麒一郎:恵那市上矢作町でオオルリオビクチバを採集.....	20

**【短報】****恵那市上矢作町でオオルリオビクチバを採集****藤原麒一郎***Ischyja manlia* at Kamiyahagicho, Ena-shi, Gifu Prefecture

*Ischyja manlia* (Cramer) オオルリオビクチバは、南方系の蛾で本州では時々飛来するに過ぎない。筆者は恵那市上矢作町でこの蛾を採集しており、岐阜県からは未だ記録がないと考えられるので報告する。2004年は台風が多数襲来する異例の夏であったが、このような気流がこの蛾の飛来を助けたのかもしれない。

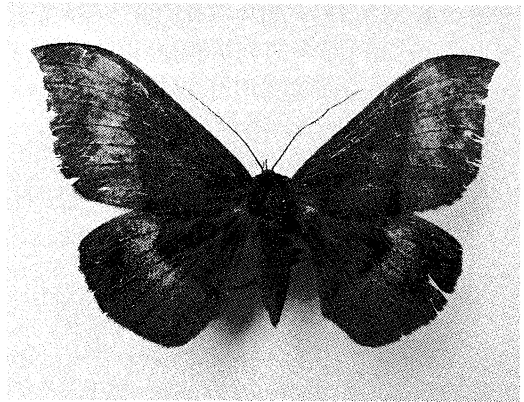
採集した8月28日の天候は曇りで蒸し暑い夜であった。

**【データ】**

岐阜県恵那市上矢作町大馬渡

メッシュコード:5237-7346 標高640m

28. VIII. 2004, 1♀.



啓 蟄 (KEICHITSU) Vol. 22 No. 48

発行日 2005年2月1日

編集委員 田中正弘 野平照雄 尾藤成人

高井 泰 高田 清

編集者 藤原麒一郎

発行者 岐阜県昆虫分布研究会(GKK)

会長 桐山 功

〒500-8326 岐阜市吹上町6-29

TEL (058)253-2639

年会費 3,000円

郵便振替 00850-6-8149

印刷所 (株) 大一プリント

〒500-8882 岐阜市西野町7丁目24

## &lt;本会への連絡&gt;

投稿先 〒501-2566 岐阜市福富天神前223-5

田中正弘 TEL (058)229-3038

事務局連絡先(入会・住所変更等)

〒509-0131 各務原市つつじが丘3-75

宮野昭彦 TEL (0583)84-7668

編集局連絡先

〒500-8086 岐阜市木造町27

藤原麒一郎 TEL (058)263-8292

Eメール YIV01415@nifty.ne.jp