

啓蟄

KEICHITSU

ISSN 0913. 9613

Vol. 22 No. 49

2005年3月

岐阜県昆虫分布研究会 (GKK)

田中正弘氏採集による岐阜市三田洞百々ヶ峰産軟鞘類 桐山 功

Malacodermata collected by Mr. Masahiro TANAKA
at Mt. Dodogamine in Gifu City, Gifu Prefecture, Honsyu, Japan
(Coleoptera)

Isao KIRIYAMA

岐阜市三田洞にある百々ヶ峰北麓は、近年広範囲にわたって公園化されたが、落葉広葉樹を中心にした雑木林が茂り、昆虫相も豊かである。この百々ヶ峰北麓で、2002～2004年に採集された田中正弘氏から、2005年1月に軟鞘類の全標本を預けられ、同定を依頼された。その標本を拝見したところ、普通種が大部分であるが、中には岐阜市では初記録となる種も採集されていることや、採集データからも分かるように、毎日とっていいほどの採集頻度によって、採集された種の出現の消長も分かることから、ここにその記録をしてみたい。なお、採集は捕虫網を受けて植物を叩いたり、スウィーピングをしたとのことである。記録に使用された標本は、筆者と田中氏が保存している。

【リスト】

ベニボタル科

1. *Lycostomus modestus* (KIESENWETTER) ベニボタル

3-VI-2002, 1♂1♀ 4-VI-2004, 6 exs.

5-VI-2004, 2 exs. 10-VI-2004, 2 exs.

17-VI-2004, 1 ex.

2. *Calochromus rubrovestitus* NAKANE et

OHBAYASHI, 1955 ツヤバネベニボタル

5-VI-2003, 1♀.

岐阜県では現在まで飛騨地方のブナ原生林からしか採集されていない。これは非常に興味のあることであり、勿論岐阜市では初記録となる。

3. *Macrolycus flabellatus* (MOTSCHULSKY) クシヒゲベニボタル

18-V-2002, 1♀

18-VI-2004, 1♀.

4. *Mesolycus atrofufus* (KIESENWETTER) ホソベニボタル

6-VI-2002, 1 ex. 13-VI-2002, 2 exs.

23-VI-2002, 9 exs. 28-VI-2002, 1 ex.

13-VII-2003, 1 ex. 15-VII-2003, 2 exs.

18-VI-2004, 3 exs. 23-VI-2004, 3 exs.

24-VI-2004, 1 ex.

5. *Plateros coracinus* (KIESEWETTER) クロハナボタル

10-VI-2002, 1♂1♀ 12-VI-2002, 1♀

23-VI-2002, 3♂3♀ 2-VII-2002, 1♂

31-VII-2002, 1♂ 28-V-2003, 1♂

15-VII-2003, 1♂ 2-VIII-2004, 1♂

17-VI-2004, 1♀ 18-VI-2004, 1♀

- | | | | |
|--|---------------------|---|--------------------|
| 3-VII-2004, 1♂ | 6-VII-2004, 1♂ | 17-VI-2003, 1 ex. | 30-VI-2003, 1 ex. |
| 8-VII-2004, 1♀ | 9-VII-2004, 1♂ | 1-VI-2004, 1 ex. | 10-VI-2004, 1 ex. |
| 13-VII-2004, 1♂ | 20-VII-2004, 1♂1♀ | 15-VI-2004, 2 exs. | 18-VI-2004, 2 exs. |
| 6. <i>Eropterus nothus</i> (KIESENWETTER) カタアカハナボタル | | 27-VI-2004, 1 ex. | 2-VII-2004, 1 ex. |
| 13-VI-2002, 4 exs. | 19-VI-2002, 1 ex. | 10. <i>Platycis (Konoplaticis) otome</i> (KONO) ムネアカテングベニボタル | |
| 21-VI-2002, 1 ex. | 23-VI-2002, 16 exs. | 9-V-2002, 1 ex. | 18-V-2002, 2 exs. |
| 24-VI-2002, 11 exs. | 28-VI-2002, 2 exs. | 27-IV-2003, 1 ex. | 28-IV-2003, 1 ex. |
| 2-VII-2002, 4 exs. | 4-VII-2002, 1 ex. | 5-V-2003, 4 exs. | 9-V-2003, 1 ex. |
| 8-VII-2002, 5 exs. | 20-VI-2003, 1 ex. | 13-V-2003, 2 exs. | 17-V-2003, 1 ex. |
| 21-VI-2003, 1 ex. | 23-VI-2003, 2 exs. | 19-V-2003, 1 ex. | 21-V-2003, 2 exs. |
| 27-VI-2003, 4 exs. | 30-VI-2003, 4 exs. | 16-IV-2004, 1 ex. | 18-IV-2004, 1 ex. |
| 2-VII-2003, 1 ex. | 13-VII-2003, 2 exs. | 19-IV-2004, 1 ex. | 30-V-2004, 1 ex. |
| 15-VII-2003, 6 exs. | 17-VI-2004, 1 ex. | 6-V-2004, 3 exs. | 12-V-2004, 1 ex. |
| 18-VI-2004, 2 exs. | 23-VI-2004, 7 exs. | 19-V-2004, 5 exs. | 22-V-2004, 1 ex. |
| 28-VI-2004, 1 ex. | 29-VI-2004, 1 ex. | 29-V-2004, 1 ex. | |
| 2-VII-2004, 1 ex. | 3-VII-2004, 2 exs. | 11. <i>Cautires yuasai</i> NAKANE ユアサクロベニボタル | |
| 9-VII-204, 1 ex. | 10-VI-2004, 1 ex. | 23-VI-2002, 1♂ | 2-VII-2002, 1♀ |
| 15-VII-2004, 1 ex. | | 3-VII-2004, 1♂ | 21-VII-2004, 1♂ |
| 7. <i>Dictyoptera gorhami</i> (KONO) ヒシベニボタル | | 前胸背板の前縁中央が断截されていることや平板の隆条の様子, ♂交尾器の形状など全てが, Nakane (1969) が新種とした原記載によく当てはまる. 岐阜県では paratype が採集された蛭ヶ野以外の記録をまだ見たことがないし, 岐阜市では勿論初記録となる. | |
| 22-IV-2002, 1♀ | 17-IV-2003, 1♀ | 12. <i>Cautires bourgeoisi</i> (HAROLD) ネアカクロベニボタル | |
| 19-IV-2003, 1♂1♀ | 22-IV-2003, 1♀ | 23-IV-2002, 1♂ | 10-VI-2002, 1♀ |
| 23-IV-2003, 1♀ | 28-IV-2003, 1♂1♀ | 13-VI-2004, 1♂ | 15-VI-2004, 1♂ |
| 4-IV-2004, 1♂ | 6-IV-2004, 1♂ | 18-VI-2004, 1♀ | |
| 17-IV-2004, 1♂1♀ | 18-IV-2004, 1♂1♀ | 岐阜市では桐山 (1999a) が雑倉から採集しているだけだった. | |
| 19-IV-2004, 1♂ | 20-IV-2004, 1♀ | ホタル科 | |
| 26-IV-2004, 1♀ | 6-IV-2004, 1♂ | 1. <i>Cyphonoceris ruficollis</i> Kiesenwetter ムネクリイロボタル | |
| 前胸背板と上翅が紅色となる美麗種であるが, 上翅は紅色となる種が岐阜県からは3種が記録されており, それらは互いに近似しているので, 後肢の転節や♂交尾器などの形を見て識別しなければならない. | | 22-V-2002, 1 ex. | 11-VI-2002, 1 ex. |
| 8. <i>Dictyoptera speciosa</i> OHBAYASHI ネアカヒシベニボタル | | 13-VI-2002, 1 ex. | 14-VI-2002, 1 ex. |
| 23-VI-2002, 1♂1♀ | 28-VI-2002, 1♀ | 17-VI-2002, 1 ex. | 18-VI-2002, 1 ex. |
| 21-VI-2003, 1♀ | 27-VI-2003, 1♂ | 2-VI-2003, 5 exs. | 4-VI-2003, 3 exs. |
| 岐阜県では濃尾平野周辺の山地からしか採集されていない. | | 5-VI-2003, 1 ex. | 6-V-2003, 1 ex. |
| 9. <i>Benibotarus spinicoxis</i> (KIESENWETTER) ミスジヒシベニボタル | | | |
| 14-VI-2002, 1 ex. | 23-VI-2002, 1♂2♀ | | |
| 24-VI-2002, 1 ex. | 28-VI-2002, 2♂1♀ | | |

- | | | | |
|--------------------|--------------------|-------------------|--------------------|
| 8-VI-2003 2 exs. | 10-VI-2003, 3 exs. | 27-IV-2003, 1♀ | 28-IV-2003, 1♂1♀ |
| 19-V-2004, 1 ex. | 29-V-2004, 2 exs. | 29-IV-2003, 1♀ | 5-V-2003, 1 ex. |
| 1-VI-2004, 1 ex. | 2-VI-2004, 1 ex. | 6-V-2003, 2 exs | 26-IV-2004, 2 exs. |
| 3-VI-2004, 1 ex. | 5-VI-2004, 1 ex. | 29-IV-2004, 1 ex. | 30-IV-2004, 1 ex. |
| 9-VI-2004, 1 ex. | 10-VI-2004, 1 ex. | 6-V-2004, 1 ex. | |
| 15-VI-2004, 2 exs. | 18-VI-2004, 1 ex. | | |
- 暖地性なのか岐阜県では濃尾平野周辺しか採集されていない。
- Luciola cruciata* Motschulsky ゲンジボタル

10-VI-2003, 1 ex.	16-VII-2003, 1 ex.
24-VI-2004, 1 ex.	28-VI-2004, 1 ex.
 - Luciola lateralis* Motschulsky ヘイケボタル

3-VI-2003, 1 ex.	13-VI-2004, 1 ex.
2-VII-2004, 1 ex.	
 - Lychnuris fumosa* (Gorham) クロマドボタル

13-VI-2002, 1 ex.	14-VI-2003, 1 ex.
17-VI-2003, 1 ex.	19-VI-2003, 1 ex.
20-VI-2003, 1 ex.	27-VI-2003, 1 ex.
5-VII-2003, 1 ex.	17-VI-2004, 5 exs.
18-VI-2004, 1 ex.	23-VI-2004, 2 exs.
28-VI-2004, 1 ex.	1-VII-2004, 1 ex.
- ジョウカイボン科
- Hatchiana heydeni* (KIESENWETTER) クビボソジョウカイ

5-V-2002, 1 ex.	9-V-2002, 1 ex.
13-V-2002, 1 ex.	19-IV-2003, 1 ex.
27-IV-2003, 2 exs.	28-IV-2003, 5 exs.
5-V-2003, 2 exs.	26-IV-2004, 8 exs.
29-IV-2004, 2 exs.	30-IV-2004, 1 ex.
 - Asiopodabrus malthinoides malthinoides* (KIESENWETTER) クロヒメクビボソジョウカイ

22-IV-2003, 3 exs.	27-IV-2003, 1 ex.
28-IV-2003, 3 exs.	29-IV-2003, 2 exs.
1-V-2003, 4 exs.	5-V-2003, 33 exs.
17-V-2003, 1 ex.	21-V-2003, 1 ex.
27-V-2003, 1 ex.	21-IV-2004, 1 ex.
26-IV-2004, 3 exs.	29-IV-2004, 9 exs.
30-IV-2004, 2 exs.	
 - Asiopodabrus takaii* (NAKANE et MAKINO) タカイクビボソジョウカイ
- Themus (Themus) episcopalis purpureoaneus* YAJIMA et NAKANE キンイロジョウカイ

12-V-2004, 1 ex.	22-V-2004, 2 exs.
25-V-2004, 1 ex.	27-V-2004, 1 ex.
 - Athemus (Athemus) suturellus suturellus* (MOTSCHULSKY) ジョウカイボン

9-V-2002, 6 exs.	14-V-2002, 2 ex.
20-V-2002, 1 ex.	22-V-2004, 1 ex.
22-IV-2003, 1 ex.	27-IV-2003, 1 ex.
28-IV-2003, 1 ex.	5-V-2003, 6 exs.
12-V-2004, 1 ex.	26-IV-2004, 3 exs.
 - Athemus (Andrathemus) vitellinus* (KIESENWETTER) セボシジョウカイ

28-IV-2002, 1 ex.	14-V-2002, 12 exs.
18-V-2002, 3 exs.	20-V-2002, 4 exs.
22-V-2002, 15 exs.	25-V-2002, 2 exs.
28-IV-2003, 6 exs.	5-V-2003, 4 exs.
6-V-2003, 6 exs.	17-V-2003, 1 ex.
21-V-2003, 1 ex.	28-V-2003, 3 exs.
2-VI-2003, 8 exs.	27-VI-2003, 1 ex.
26-IV-2004, 7 exs.	12-V-2004, 14 exs.
29-V-2004, 2 exs.	3-VI-2004, 1 ex.
5-VI-2004, 1 ex.	13-VI-2004, 1 exs.
26-VI-2004, 1 exs.	
 - Athemus (Andrathemus) babai* ISHIDA ノババジョウカイ

19-IV-2003, 1 ex.	22-IV-2003, 1 ex.
1-V-2003, 1 ex.	5-V-2003, 5 exs.
6-V-2003, 1 ex.	17-IV-2004, 2 exs.
18-IV-2004, 1 ex.	29-IV-2004, 2 exs.

岐阜市内でも桐山(1999a)が記録しているが、あまり多くは得られず、産地は限られている。
 - Athemus (Athemellus) insulsus* (HAROLD) ウスチャジョウカイ

1-IV-2003, 5 exs.	3-IV-2003, 4 exs.
7-IV-2003, 4 exs.	10-IV-2003, 2 exs.
16-IV-2003, 1 ex.	17-IV-2003, 1 ex.

5-V-2003, 3 exs.	24-III-2004, 3 exs.	6-V-2004, 5 exs.	22-V-2004, 2 exs.
25-III-2004, 2 exs.	27-III-2004, 4 exs.	29-V-2004, 2 exs.	4-VI-2004, 1 ex.
28-III-2004, 1 ex.	1-IV-2004, 1 ex.		
4-IV-2004, 3 exs.	6-IV-2004, 2 exs.		
11-IV-2004, 2 exs.	17-IV-2004, 2 exs.		
8-IV-2004, 1 ex.			

8. *Cantharis (Wittmercantharis) curtata* (KIESENWETTER) ムネアカジョウカイ

21-IV-2003, 1 ♀

9. *Prothemus reini* (KIESENWETTER) ヒガシマルムネジョウカイ

2-VI-2003, 1 ex. 5-VI-2003, 1 ex.

29-V-2004, 1 ex.

ジョウカイモドキ科

1. *Dasytes japonicus* KIESENWETTER クロアオケシジョウカイモドキ

17-IV-2003, 3 exs. 19-IV-2003, 10 exs.

1-V-2003, 1 ex. 30-V-2003, 8 exs.

26-IV-2004, 1 ex. 30-IV-2004, 16 exs.

22-V-2004, 9 exs.

2. *Intybia historio* (KIESENWETTER) ヒロオビジョウカイモドキ

23-VI-2003, 1 ex. 22-VII-2003, 1 ex.

7-VIII-2003, 3 exs. 14-VIII-2003, 2 exs.

29-IX-2003, 1 ex. 6-X-2003, 1 ex.

5-XI-2003, 1 ex. 23-VI-2004, 13 exs.

26-VI-2004, 3 exs. 29-VI-2004, 2 exs.

30-VI-2004, 19 exs. 16-VII-2004, 4 exs.

17-VII-2004, 1 ex.

非常に多産するようである。岐阜市付近で得られる他のクサジョウカイモドキ類は、*Nepachys japonicus* (KIESENWETTER) ヒメジョウカイモドキで、以前に桐山(1999b)は当地で、この種をクリの花から多数採集したことがあったが、そのとき本種は1頭も得ることはなかった。

3. *Malachius prolongatus* MOTSCHULSKY ツマキアオジョウカイモドキ

28-IV-2003 1 ex. 27-IV-2004, 2 exs.

12-V-2003, 2 exs. 18-IV-2004, 1 ex.

26-IV-2004, 3 exs. 30-IV-2004, 3 exs.

アカハネムシ科

1. *Pseudopyrochroa vestiflua* (LEWIS) アカハネムシ

9-V-2002, 1 ♂ 22-V-2002, 1 ♀

28-IV-2003, 1 ♂ 29-IV-2003, 1 ♂

1-V-2003, 1 ♂ 5-V-2003, 1 ♀

9-V-2003, 4 ♂ 5 ♀ 21-V-2003, 1 ♂ 2 ♀

23-IV-2004, 1 ♂ 26-IV-2004, 1 ♂ 1 ♀

30-IV-2004, 1 ♂

2. *Pseudopyrochroa rufula* (MOTSCHULSKY) ヒメアカハネムシ

16-IV-2003, 1 ♂ 17-V-2003, 1 ♀

6-IV-2004, 1 ♂ 9-IV-2004, 2 ♂

16-IV-2004, 1 ♂

3. *Pseudopyrochroa laticollis* (LEWIS) ムナビロアカハネムシ

10-IV-2003, 1 ♂ 16-IV-2003, 4 ♂

17-IV-2003, 1 ♂ 27-IV-2003, 1 ♀

28-IV-2003, 1 ♂ 1 ♀ 1-V-2003, 3 ♀

6-IV-2004, 1 ♂ 8-IV-2004, 1 ♂

9-IV-2004, 4 ♂ 13-IV-2004, 3 ♂

15-IV-2004, 1 ♂ 16-IV-2004, 3 ♂

18-IV-2004, 1 ♂ 19-IV-2004, 1 ♀

20-IV-2004, 1 ♀ 23-IV-2004, 1 ♂

28-IV-2004, 1 ♂ 1 ♀ 30-IV-2004, 1 ♂

【文献】

1. 桐山功, 1999a. 岐阜市で採集されたコメツキムシ科と軟鞘類; 啓蟄, 17(39):9-13.
2. 桐山功, 1999b. 岐阜県産カッコウムシ上科の記録; 啓蟄, 17(39):1-3.
3. Nakane, T., 1969. Lycidae (Insecta, Coleoptera); Fauna Japonica. Academic Press of Japan, Tokyo: 1-224, 8 pls.

田中正弘氏採集による甲虫類 (1)

青木 哲郎

Coleoptera species collected by Mr Masahiro TANAKA

Tetsurou AOKI

この目録は、田中博士が、1960年代後半から、2001年のGKK採集会まで採集されたコウチュウ類の標本を私が譲り受け、同定できたものの一部である。なお、表中「*」をつけたものは、大谷洋子氏が採集されたものである。市町村名は標本につけられたラベルを尊重して古いままの表記である。

【リスト】

Lucanidae クワガタムシ科

Lucanus maculifemoratus Motschulsky ミヤマクワガタ

岐阜市芥見南山:1996. VII. 20, 1♂

岐阜市北野:1988. VII. 3, 1♂

上宝村中尾:1984. VIII. 10, 1♂

Dorcus montivagus (Lewis) ヒメオオクワガタ

上宝村 平湯:1980. VIII. 3, 1♀

Dorcus rubrofemoratus (Snellen van Vollenh) アカアシクワガタ

根尾村樽見:1985. VIII. 18, 1♂

上宝村平湯:1980. VIII. 10, 1♀

萩原町:1969. VIII. 13, 1♀

Dorcus rectus Motschulsky コクワガタ

岐阜市福富:1982. X. 5, 1♀

同上 :1983. VI. 20, 1♂

同上 :1983. VII. 26, 2♂♂

同上 :1983. VIII. 20, 2♂♂

同上 :1988. VI. 27, 1♂

岐阜市福富:1994. VIII. 10, 1♀

萩原町:1969. VII. 29, 1♂

同上:1969. VIII. 13, 1♂2♀♀

Dorcus binervis binervis Motschulsky スジクワガタ

上宝村平湯:1978. VIII. 6, 1ex

Geotrupidae センチコガネ科

Phelotrupes laevistriatus Motschulsky センチコガネ

岐阜市金華山:1979. VIII. 18, 1ex

高鷲村蛭ヶ野高原:1975. VIII. 2, 1ex

上宝村ワサビ平:1980. VIII. 4, 1ex

Scarabaeidae コガネムシ科

Onthophagus atripennis Waterhouse コブマルエンマコガネ

岐阜市福富:1988. IX. 8, 1♀

萩原町西上田:1981. IX. 15, 1♂1♀

Polyphylla laticollis laticollis Lewis ヒゲコガネ

岐阜市大縄場:1972. VII. 8, 1ex

Melolontha japonica Burmeistera コフキコガネ

岐阜市大縄場:1972. VII. 8, 1ex

Holotrichia kiotoensis Brenske クロコガネ

岐阜市古市場パンガ池:1980. V. 10, 1ex

福富天神前:1983. IX. 2, 1ex

同上 :1984. VI. 4, 2exs

同上 :1984. VI. 5, 1ex

同上 :1988. VI. 27, 1ex

同上 :1991. VII. 28, 1ex

Holotrichia picea Waterhouse コクロコガネ

岐阜市古市場パンガ池:1980. V. 10, 1ex

Pollaplonyx flavidus Waterhouse オオキイロコガネ

岐阜市福富天神前:1984. VI. 5, 2exs

Heptophylla picea Motschulsky ナガチャコガネ

根尾村能郷:1969. VIII. 16, 1ex

上宝村新穂高キャンプ場:1978. VIII. 7, 1ex

上宝村中尾:1981. VII. 26, 1ex

中尾温泉:1993. VIII. 6, 1ex

- 板取村白谷:1980.VIII.12, 1ex
Ectinohoplia obducta (Motschulsky) ヒメアシナガコガネ
 上宝村左俣ワサビ平:1979.VIII.2, 1ex
 上宝村中尾:1980.VIII.4, 2exs
 同上 :1981.VII.26, 1ex
 丹生川村久手:1976.VII.28, 2exs
 白川村大白川ダム:1975.VIII.13, 3exs
Ectinohoplia rufipes (Motschulsky) カバイロアシナガコガネ
 大和村神路:1974.VI.23, 4exs
Hoplia moerens Waterhouse クロアシナガコガネ
 上宝村左俣わさび平:1979.VII.23, 3exs
 同上 :1980.VIII.4, 3exs
 上宝村左俣谷:1979.VII.23, 2exs
Paraserica gricea Motschulsky ハイイロビロウドコガネ
 上宝村平湯峠:1981.VII.24, 1ex
 朝日村鈴蘭高原:1993.VII.24, 1ex
Gastroserica brevicornis (Lewis) コヒゲシマビロウドコガネ
 根尾村樽見:1985.VIII.19, 1ex
 白川町三川笹山・笹平高原 :
 1979.VIII.29, 2exs
Meladera kamiyai (Sawada) カミヤビロウドコガネ
 岐阜市鳥羽川:1968.VI.5, 1ex *
Maladera renardi (BALLION) オオビロウドコガネ
 岐阜市古市場パンガ池:1980.V.10, 2exs
Maladera secreta (Brenske) マルガタビロウドコガネ
 岐阜市若福町:1976.IV.18, 1ex
Maladera castanea (ARROW) アカビロウドコガネ
 岐阜市常盤:1968.IX.3, 2exs *
 同上 :1968.IX.7, 1ex *
 福富天神前:1983.IX.2, 1ex
 土岐市賤洞:1982.IX.30, 1ex
 板取村白谷:1980.VIII.13, 1ex
Adoretus tenuimaculatus Waterhouse コイチャコガネ
 海津町南濃大橋上流100m:1992.IX.12, 4exs
 岐阜市古市場パンガ池:1980.V.10, 1ex
 岐阜市福富岩井:1983.VI.4, 1ex
 同上 :1983.IX.9, 2exs
 同上 :1986.VIII.23, 1ex
 大和村神路:1974.VI.23, 4exs
 白川村三川笹山・笹平高原:1979.VIII.29, 1ex
Popillia japonica Newmann マメコガネ
 岐阜市忠節:1968.VI.10, 1ex
 同上 :1968.VIII.1, 3rxs
 福富天神前:1983.IX.9, 1ex
 同上 :1991.VIII.15, 9exs
 同上 :1991.IX.10, 4exs
 宮村奥:2001.VII.29, 2exs
 小坂町濁河温泉:1979.VIII.11, 2exs
 板取村 田口:1988.VIII.8, 1ex
Phyllopertha intermixta Arrow アオウスチャコガネ
 白鳥町石徹白:1982.V.29, 4exs
Phyllopertha irregularis Waterhouse キスジコガネ
 白鳥町石徹白:1982.V.29, 1ex
Blitopertha orientalis (Waterhouse) セマダラコガネ
 久々野町苧安峠:2001.VII.29, 3exs
 宮村奥:2001.VII.29, 2exs
 小坂町濁河温泉:1979.VIII.11, 1ex
 上宝村ワサビ平:1979.VII.25, 1ex
 左俣谷小池新道:1981.VII.25, 1ex
 上宝村中尾:1981.VII.26, 1ex
 丹生川村久手:1976.VII.28, 1ex
 中津川市恵那山1300m:1983.VIII.18, 1ex
 同上 :1983.VIII.19, 1ex
 萩原町:1969.VIII.13, 2exs
Mimela splendens Gyllenhal コガネムシ
 可児町広見:1971.VI.5, 2exs
Mimela flavilabris Waterhouse ヒメスジコガネ
 宮村奥:2001.VII.29, 1ex
 上宝村ワサビ平:1980.VIII.4, 1ex
 上宝村中尾:1981.VII.26, 1ex
 上宝村中尾:1995.VII.29, 6exs
 上宝村中尾温泉:1993.VIII.6, 1ex
 上宝村平湯:1978.VIII.6, 1ex

- Mimela holoserica* (Fabricius) キンスジコガネ
 小坂町濁河温泉:1979. VIII. 11, 1ex
 上宝村新穂高温泉:1980. VIII. 26, 1ex
 上宝村平湯:1968. VIII. 16, 1ex *
 白川村大白川ダム:1975. VIII. 13, 1ex
- Mimela castata* Hope オオスジコガネ
 久瀬村揖斐峡:1969. VII. 6, 1ex
 上宝村中尾温泉:1993. VIII. 5, 1ex
- Mimela testaceipes* Motschulsky スジコガネ
 上宝村中尾温泉:1993. VIII. 5, 1ex
 同上 :1993. VIII. 7, 1ex
- Anomala cuprea* Hope ドウガネブイブイ
 岐阜市金華山:1977. VII. 2, 1ex
 福富天神前:1983. VIII. 18, 1ex
 同上 :1983. VIII. 22, 1ex
 同上 :1983. VIII. 23, 1ex
 土岐市賤洞:1981. VIII. 29, 1ex
- Anomala daimiana* Harold サクラコガネ
 上宝村中尾:1981. VII. 26, 1ex
 中尾温泉:1993. VIII. 5, 2exs
 同上 :1993. VIII. 6, 1ex
 板取村田口:1988. VIII. 8, 1ex
- Anomala rufocuprea* Motschulsky ヒメコガネ
 海津町南濃大橋上流100m:1992. IX. 12, 1ex
 岐阜市福富天神前:1989. VIII. 23, 1ex
 同上 :1992. VII. 29, 1ex
 久々野町美女峠:1979. VII. 22, 2exs
 根尾村樽見:1985. VIII. 19, 2exs
 上宝村中尾温泉:1993. VIII. 5, 2exs
 同上 :1993. VIII. 6, 4exs
 同上 :1993. VIII. 7, 3exs
 板取村田口:1988. VIII. 8, 2exs
 板取村白谷:1980. VIII. 13, 3exs
- Anomala lucens* Ballion ツヤコガネ
 上宝村中尾温泉:1993. VIII. 5, 1ex
 同上 :1993. VIII. 6, 1ex
- Anomala puncticollis* Harold ハンノヒメコガネ
 岐阜市福富:1992. VII. 30, 1ex
- Nipponovalgus angusticollis* (Waterhouse) ヒラタ
 ハナムグリ
 関ヶ原町伊吹山:1968. V. 3, 13exs *
 岐阜市長森野一色:1971. V. 30, 2exs
- 岐阜市福富岩井:1983. VI. 4, 1ex
- Gnorimus subopacus* Motschulsky アオアシナガ
 ハナムグリ
 上宝村ワサビ平:1979. VII. 23, 3exs
 同上 :1980. VIII. 4, 1ex
 上宝村左俣ワサビ平:1981. VII. 25, 2exs
- Paratrichioides doenitzi* (Harold) オオトラフコガネ
 小坂町濁河温泉:1983. VIII. 4, 1♀
- Trichius japonicus* Janson トラハナムグリ
 白川村大白川ダム:1975. VIII. 13, 2exs
- Rhomborrhina japonica* Hope カナブン
 岐阜市芥見南山:1988. VII. 20, 1ex
 岐阜市福富天神前:1983. VIII. 20, 1ex
 同上 :1991. VII. 2, 1ex
- Eucetonia roelofsi* (Harold) アオハナムグリ
 板取村白谷:1980. VIII. 12, 1ex
- Protaetia orientalis* (Gory et Perchelon) シロテン
 ハナムグリ
 岐阜市忠節:1968. VIII. 2, 14exs
 岐阜市福富天神前:1983. VII. 28, 1ex
 同上 :1983. VIII. 18, 1ex
 同上 :1983. VIII. 22, 2exs
 同上 :1984. IX. 10, 1ex
- Oxycetobia jucunda* (Faldermann) コアオハナム
 グリ
 岐阜市長良:1968. V. 5, 2exs
 岐阜市福富:1983. VII. 30, 1ex
 同上 :1983. VIII. 16, 2exs
 同上 :1983. VIII. 17, 1ex
 同上 :1990. V. 2, 2exs
 清見村坂下:1992. VIII. 6, 2exs
 同上 :1992. VIII. 16, 1ex
 大和村神路:1974. VI. 23, 5exs
 土岐市鶴里町柿野:1993. IX. 25, 3exs
 同上 :1993. IX. 26, 2exs
- Glycyphana fulvistemma* Motschulsky クロハナム
 グリ
 岐阜市福富天神前:1983. VIII. 23, 2exs
 大和村神路:1974. VI. 23, 1ex

岐阜県揖斐川町(旧久瀬村)日坂の蛾

藤原麒一郎

田部 達也

Moths collected in Osaka area, Ibigawa-Cho,
Gifu Prefecture (Lepidoptera)

Kiichirou FUJIHARA

Tatsuya TANABE

1 はじめに

筆者らは1996年7月13日～8月17日の期間に揖斐郡久瀬村日坂(当時 現揖斐川町日坂)において3回の灯火採集を行ったの報告する。

久瀬村を含む西濃地方(揖斐郡を中心とする)の蛾類の調査は、古くは安達(1974)によってまとめられている。そこでは久瀬村小津、津汲、外津汲、乙原でのデータがいくつか見られる。しかしその中には日坂での採集記録は見あたらない。また、最近では岐阜県昆虫分布研究会の採集会報告として久瀬村揖斐高原の蛾類が舩越(1985)によって記録されている。今回の調査地点は安達の調査した揖斐川本流付近と揖斐高原のちょうど中間点にあたるが、今まで蛾類に関してデータが残されていない地点と言えよう。

今回の調査で18科 335種の蛾を記録することができた。概して美濃地方山間部の蛾相をよく表した構成である。すなわち、平地に産する種と低山の落葉広葉樹を食樹とする種が混在して産する。これらの種は谷間に広がる自然植性に依存しているものであろう。また、採集された中には石灰岩地帯特有の種、ブナ帯のみに産する種も含まれている。付近にこういった植生の存在を物語っている。

2 調査方法

調査は夜間、発電機により水銀灯(100W×2)を点灯し、飛来した蛾を採集するライト・トラップ法で行った。期日および時間帯は次のと

おりである。

	第1回	第2回	第3回
期日	7月13日	7月31日	8月17日
点灯	19時	19時	19時
消灯	23時	23時	23時
気温	27°C	29°C	25°C
調査者	藤原・田部	藤原・田部	藤原

調査では飛来した種をなるべくもれなく採集するように心がけた。採集する頭数は1種につき1、2頭を原則とした。

3 調査結果

3回の採集の結果、メイガ科以上の大蛾類で下記の18科 335種を記録できた。リストの配列はおおむね日本産蛾類大図鑑(井上ら1982)にしたがった。なお、いわゆるミクロについては今後にまとめることとする。

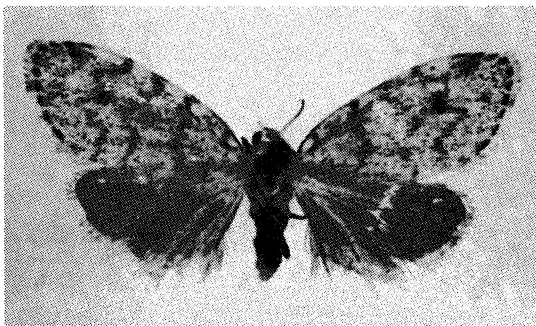
科名	種数
ボクトウガ科	1種
イラガ科	4種
トリバガ科	1種
メイガ科	69種
アゲハモドキガ科	1種
フタオガ科	2種
カギバガ科	7種
トガリバガ科	4種
シャクガ科	62種
カレハガ科	1種

オビガ科	1種
カイコガ科	2種
ヤママユガ科	1種
スズメガ科	11種
シャチホコガ科	19種
ドクガ科	13種
ヒトリガ科	18種
ヤガ科	118種
合計	18科 335種

4 注目すべき種について

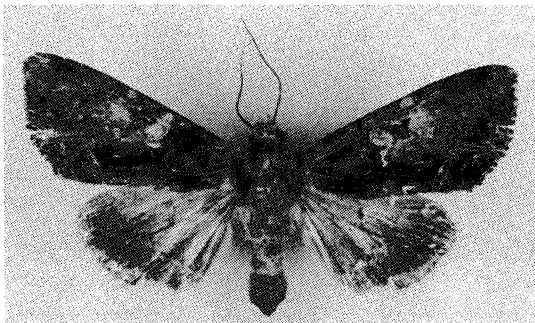
Aemene fukudai クロテンシロコケガ

おもに平野が山地に出会った辺りに分布する種であり、岐阜県内では今までに岐阜市栗野等数カ所の採集例があるだけである。



Asidemia inexpecta エチゴハガタヨトウ

石灰岩地帯に好んで生えるツゲを唯一の食樹とする種であり、その分布は限定されている。岐阜県内では美山町伊往戸(現山県市)で多産するほかは、揖斐郡藤橋村(現揖斐川町)等わずかな地点でのみ採集されている。日坂の調査地点の近くにもツゲの自生が予想される。



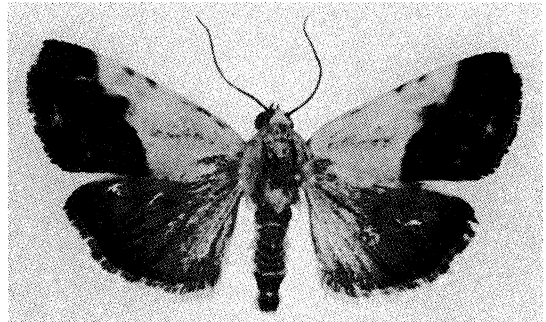
Serrodes campana ネジロフトクチバ

大型のヤガで東南アジアに広く分布する種で

あるが、日本では北にいくほど採集例は少なくなる。岐阜県では今までに数例の採集記録があるのみの珍しい種である。

Acontia bicolora フタイロコヤガ

岐阜県内では白鳥町で採集されている。派手な色彩で同定を誤ることはないと考えられるので、岐阜県では少ないのであろう。



5 文献

1. 井上 寛ら, 1982, 日本産蛾類大図鑑, 講談社.
2. 杉 繁郎ら, 1994, "Post MJ", 日本蛾類学会編.
3. 安達尚武ら, 1974, 西濃地方の蛾, 岐阜県生物教育 (19: 18-37).
4. 船越進太郎, 1985, 揖斐高原9月の蛾, 啓蟄 (8: 16-17).

6 リスト

COSSIDAE ボクトウガ科

Zeuzera multistrigata Moore ゴマフボクトウ

13. VII. 1996, 1♂ 31. VII. 1996, 1♀

LIMACODIDAE イラガ科

Narosoideus flavidorsalis (Staudinger) ナシイラガ

13. VII. 1996, 1♂

Monema flavescens Walker イラガ

13. VII. 1996, 2♂: 31. VII. 1996, 1♀

Microleon longipalpis Butler テングイラガ

13. VII. 1996, 1♀: 31. VII. 1996, 2♀

Naryciodes posticalis Matsumura ヒロズイラガ

13. VII. 1996, 1♀: 31. VII. 1996, 1♂

PYRALIDAE メイガ科

- Pseudargyria interruptella* (Walker) ホソスジツトガ
31. VII. 1996, 1 ♀
- Calamotropha nigripunctella* (Leech) キスジツトガ
31. VII. 1996, 1 ♂: 17. VIII. 1996, 2 ♂
- Flavocrambus striatellus* (Leech) クロスジツトガ
17. VIII. 1996, 1 ♀
- Parapediasia teterrella* (Zeller) シノバツトガ
17. VIII. 1996, 1 ♀
- Platytes ornatella* (Leech) ナガハマツトガ
17. VIII. 1996, 2 ♂
- Piletocera sodalis* (Leech) コガタシロモンノメイガ
13. VII. 1996, 1 ♀
- Mabra charonialis* (Walker) ミツテンノメイガ
31. VII. 1996, 1 ♂: 17. VIII. 1996, 1 ♂
- Pycnarmon lactiferalis* (Walker) ゴマダラノメイガ
17. VIII. 1996, 1 ♀
- Pycnarmon pantherata* (Butler) クロオビノメイガ
31. VII. 1996, 1 ♀
- Spoladea recurvalis* (Fabricius) シロオビノメイガ
17. VIII. 1996, 1 ♀
- Agrotera nemoralis* (Scopoli) ウスムラサキノメイガ
17. VIII. 1996, 1 ♂
- Cnaphalocrocis medinalis* (Guenée) コブノメイガ
17. VIII. 1996, 1 ♂ 1 ♀
- Chabula onychinalis* (Guenée) シロマダラノメイガ
17. VIII. 1996, 1 ♂
- Analthes semitritalis* Lederer シロヒトモンノメイガ
17. VIII. 1996, 1 ♂
- Analthes insignis* (Butler) キボシノメイガ
17. VIII. 1996, 1 ♂
- Tyspanodes striata* (Butler) クロスジノメイガ
31. VII. 1996, 1 ♀: 17. VIII. 1996, 1 ♂
- Nacoleia commixta* (Butler) シロテンキノメイガ
13. VII. 1996, 1 ♂
- Nacoleia satsumalis* South サツマキノメイガ
17. VIII. 1996, 1 ♂ 1 ♀
- Omiodes similis* (Moore) クロミスジノメイガ
31. VII. 1996, 1 ♀
- Omiodes noctescens* Moore キバラノメイガ
17. VIII. 1996, 1 ♀
- Goniorhynchus exemplaris* Hampson クロズノメイガ
17. VIII. 1996, 1 ♂
- Botyodes principalis* Leech オオキノメイガ
17. VIII. 1996, 1 ♀
- Pleuroptya ruralis* (Scopoli) ウコンノメイガ
13. VII. 1996, 1 ♂: 17. VIII. 1996, 1 ♂
- Pleuroptya deficiens* (Moore) シロハラノメイガ
17. VIII. 1996, 2 ♀
- Pleuroptya quadrimaculalis* (Kollar) ヨツメノメイガ
17. VIII. 1996, 1 ♂
- Pleuroptya harutai* (Inoue) オオキバラノメイガ
13. VII. 1996, 1 ♂: 31. VII. 1996, 1 ♀:
17. VIII. 1996, 1 ♀
- Pleuroptya chlorophanta* (Butler) ホソミスジノメイガ
17. VIII. 1996, 1 ♀
- Syllepte taiwanalis* Shibuya タイワンキノメイガ
13. VII. 1996, 1 ♂
- Syllepte fuscomarginalis* (Leech) クロヘリノメイガ
31. VII. 1996, 1 ♂: 17. VIII. 1996, 3 ♂ 1 ♀
- Palpita nigropunctalis* (Bremer) マエアカスカシノメイガ
17. VIII. 1996, 1 ♀
- Glyphodes perspectalis* (Walker) ツゲノメイガ
17. VIII. 1996, 1 ♂
- Talanga quadrimaculalis* (Bremer & Grey) ヨツボシノメイガ
31. VII. 1996, 1 ♂
- Sinibotys evenoralis* (Walker) セスジノメイガ
13. VII. 1996, 7 ♂ 1 ♀
- Circobotys aurealis* (Leech) キベリハネボツノメイガ
13. VII. 1996, 2 ♀
- Bradina atopalis* (Walker) シロテンウスグロノメイガ
31. VII. 1996, 1 ♀: 17. VIII. 1996, 1 ♂
- Herpetogramma luctuosalis* (Guenée) モンキクロノメイガ

13. VII. 1996, 1 ♂:17. VIII. 1996, 1 ♂
Sitochroa palealis (Denis & Schiffermüller)ウラグ
 ロシロノメイガ
 17. VIII. 1996, 1 ♂
Uresiphita tricolor (Butler)モンシロルリノメイガ
 31. VII. 1996, 1 ♀
Uresiphitadissipatalis (Lederer) オオモンシロル
 リノメイガ
 13. VII. 1996, 1 ♂:31. VII. 1996, 1 ♂:
 17. VIII. 1996, 1 ♀
Pronomis delicatalis (South) ミカエリソウノメイ
 ガ
 17. VIII. 1996, 1 ♀
Paliga auratalis (Warren)ヘリジロキンノメイガ
 31. VII. 1996, 1 ♂
Pseudebulea fentoni Butlerモンスカシキノメイガ
 13. VII. 1996, 3 ♂:31. VII. 1996, 1 ♂
Pyrausta panopealis (Walker)ベニフキノメイガ
 17. VIII. 1996, 1 ♀
Pyrausta limbata (Butler)トモンノメイガ
 31. VII. 1996, 1 ♀
Carminibotys carinalis (Caradja)ヘリアカキンノ
 メイガ
 17. VIII. 1996, 1 ♀
Parthenodes bifurcalis Wilemanゼニガサミズメイ
 ガ
 17. VIII. 1996, 1 ♂
Aphomia sapozhnikovi (Krulikowski)フタスジツツ
 リガ
 31. VII. 1996, 1 ♂ 1 ♀:17. VIII. 1996, 1 ♀
Salma amica (Butler)オオフトメイガ
 13. VII. 1996, 1 ♂ 1 ♀:31. VII. 1996, 1 ♀
Teliphasa elegans (Butler)ナカアオフトメイガ
 31. VII. 1996, 1 ♀
Termioptycha nigrescens (Warren)クロフトメイガ
 17. VIII. 1996, 1 ♂ 1 ♀
Termioptycha margarita (Butler)ナカジロフトメイ
 ガ
 13. VII. 1996, 2 ♂
Lista ficki Christophナカムラサキフトメイガ
 17. VIII. 1996, 1 ♂
Orthaga euadrusalis Walkerクロモンフトメイガ
 17. VIII. 1996, 1 ♂
Orthaga olivacea (Warren)アオフトメイガ
 13. VII. 1996, 2 ♂ 1 ♀:31. VII. 1996, 2 ♀
Orthaga achatina (Butler)ナカトビフトメイガ
 31. VII. 1996, 1 ♂ 1 ♀
Hypsopygia regina (Butler)トビイロシマメイガ
 13. VII. 1996, 1 ♂:17. VIII. 1996, 1 ♀
Stemmatophora valida (Butler)トビイロフタスジ
 シマメイガ
 13. VII. 1996, 3 ♂:31. VII. 1996, 1 ♀
Datanoides fasciatus Butlerオオクシヒゲシマメイ
 ガ
 17. VIII. 1996, 1 ♂ 1 ♀
Arippara indicator Walkerツماغロシマメイガ
 31. VII. 1996, 1 ♀
Endotricha consocia (Butler)ウスオビトガリメイ
 ガ
 31. VII. 1996, 2 ♀:17. VIII. 1996, 1 ♀
Endotricha icelusalis (Walker)オオウスベニトガリ
 メイガ
 17. VIII. 1996, 1 ♀
Endotricha olivacealis (Bremer)ウスベニトガリメ
 イガ
 13. VII. 1996, 2 ♂ 2 ♀:31. VII. 1996, 1 ♂ 3 ♀
Sandrabatis crassiella Ragonotハラウスキマダラ
 メイガ
 17. VIII. 1996, 1 ♂
Nephtopterix bicolorella Leechナカアカスジマダ
 ラメイガ
 13. VII. 1996, 1 ♂:31. VII. 1996, 1 ♀
Sciota adelphella (Fischer von Roslerstamm)ヒメア
 カマダラメイガ
 31. VII. 1996, 1 ♂
Nephtopterix maenamii Inoueマエナミマダラメイ
 ガ
 17. VIII. 1996, 1 ♂ 1 ♀
Oncocera semirubella (Scopoli)アカマダラメイガ
 31. VII. 1996, 1 ♂
Calguia defigualis Walkerウスアカムラサキマダ
 ラメイガ
 17. VIII. 1996, 1 ♀
Acrobasis hollandella Ragonotトビネマダラメイ

- ガ
17. VIII. 1996, 1 ♂
- PTEROPHORIDAE トリバガ科**
Pselinophorus vilis (Butler) フキトリバ
17. VIII. 1996, 1 ♂
- DREPANIDAE カギバガ科**
Agnidra scabiosa (Butler) マエキカギバ
13. VII. 1996, 1 ♀: 31. VII. 1996, 1 ♀
Pseudalbara parvula (Leech) ヒメハイイロカギバ
13. VII. 1996, 1 ♂ 1 ♀: 17. VIII. 1996, 1 ♂
Nordstromia japonica (Moore) ヤマトカギバ
17. VIII. 1996, 1 ♂
Macrocilix mysticata (Walker) ウスギヌカギバ
13. VII. 1996, 1 ♀
Macrocilix maia (Leech) モンウスギヌカギバ
17. VIII. 1996, 1 ♂
Oreta pulchripes Butler アシベニカギバ
31. VII. 1996, 1 ♂
Hypsomadius insignis Butler アカウラカギバ
17. VIII. 1996, 1 ♀
- THYATIRIDAE トガリバガ科**
Thyatira batis (Linnaeus) モントガリバ
13. VII. 1996, 1 ♀: 31. VII. 1996, 1 ♂
Tethea ampliata (Butler) オオバトガリバ
13. VII. 1996, 1 ♂
Tethea consimilis (Warren) オオマエベントガリバ
17. VIII. 1996, 1 ♀
Mimopsestis basalis (Wileman) ネグロトガリバ
17. VIII. 1996, 1 ♂
- GEOMETRIDAE シャクガ科**
Pachyodes superans (Butler) オオアヤシャク
13. VII. 1996, 1 ♂
Dindica virescens (Butler) ウスアオシャク
31. VII. 1996, 2 ♀
Timandromorpha enervata Inoue ノコバアオシャク
17. VIII. 1996, 1 ♂
Geometra dieckmanni Graeser カギシロスジアオ
- シャク
31. VII. 1996, 1 ♂: 17. VIII. 1996, 1 ♂
Geometra glaucaria Ménétrières コシロオビアオシャク
13. VII. 1996, 1 ♀
Jodis putata (Linnaeus) ヒメウスアオシャク
17. VIII. 1996, 1 ♀
Gelasma illituratora (Walker) ヒロバツバメアオシャク
13. VII. 1996, 1 ♂
Hemithea aestivaria (Hübner) キバラヒメアオシャク
13. VII. 1996, 1 ♂
Chlorissa anadema (Prout) ホソバハラアカアオシャク
31. VII. 1996, 1 ♂: 17. VIII. 1996, 1 ♀
Comibaena procumbaria (Pryer) ヨツモンマエジロアオシャク
17. VIII. 1996, 1 ♀
Comostola subtiliaria (Bremer) コヨツメアオシャク
17. VIII. 1996, 1 ♀
Pylargosceles steganioides (Butler) フタナミトビヒメシャク
31. VII. 1996, 2 ♂
Idaea muricata (Hufnagel) ベニヒメシャク
17. VIII. 1996, 1 ♂
Idaea remissa (Wileman) ホソスジキヒメシャク
13. VII. 1996, 1 ♀
Idaea effusaria (Christoph) モンウスキヒメシャク
13. VII. 1996, 1 ♀
Typloptera bella (Butler) ホソバナミシャク
17. VIII. 1996, 1 ♂
Euphyia cineraria (Butler) ハコベナミシャク
17. VIII. 1996, 1 ♂
Epirrhoe supergressa (Butler) フタシロスジナミシャク
13. VII. 1996, 1 ♂: 17. VIII. 1996, 1 ♀
Eucosmabraxas placida (Butler) キベリシロナミシャク
13. VII. 1996, 1 ♂
Eurithis ledereri (Bremer) ウストビモンナミシャ

- ク
13. VII. 1996, 1 ♀
Eurithis convergenata (Bremer) ヨコジマナミシヤク
ク
13. VII. 1996, 1 ♂
Gandaritis fixseni (Bremer) キマダラオオナミシヤク
ク
13. VII. 1996, 2 ♂
Evecliptopera decurrens (Moore) セスジナミシヤク
ク
31. VII. 1996, 1 ♂:17. VIII. 1996, 1 ♀
Ecliptopera umbrosaria (Motschulsky) オオハガタナミシヤク
ク
13. VII. 1996, 1 ♂ 1 ♀
Eustroma japonicum Inoue キアミメナミシヤク
ク
31. VII. 1996, 1 ♂
Sibatania mactata (Felder & Rogenhofer) ビロードナミシヤク
ク
13. VII. 1996, 1 ♂:17. VIII. 1996, 1 ♂
Chloroclystis v-ata (Haworth) クロスジアオナミシヤク
ク
31. VII. 1996, 1 ♀
Melanthia procellata (Denis & Schiffermüller) ナカジロナミシヤク
ク
17. VIII. 1996, 2 ♂
Abraxas latifasciata Warren ヒトスジマダラエダシヤク
ク
17. VIII. 1996, 1 ♂
Peratophyga hyalinata (Kollar) クロフヒメエダシヤク
ク
31. VII. 1996, 1 ♂
Lomographa tenerata (Denis & Schiffermüller) バラシロエダシヤク
ク
31. VII. 1996, 1 ♀
Orthocabera tinagmaria (Guenée) ナミスジシロエダシヤク
ク
17. VIII. 1996, 1 ♂
Myrteta punctata (Warren) ホシスジシロエダシヤク
ク
31. VII. 1996, 1 ♂:17. VIII. 1996, 1 ♂
Parabapta clarissa (Butler) ウスアオエダシヤク
ク
13. VII. 1996, 1 ♀
Plesiomorpha punctilinearis (Leech) マエキオエダシヤク
ク
13. VII. 1996, 1 ♂
Synegia hadassa (Butler) ハグルマエダシヤク
ク
13. VII. 1996, 1 ♂
Petelia rivulosa (Butler) コトビスジエダシヤク
ク
13. VII. 1996, 2 ♂ 1 ♀:17. VIII. 1996, 1 ♂
Astygisa chlorophnodes (Wehrli) オオヨスジアカエダシヤク
ク
13. VII. 1996, 1 ♀:31. VII. 1996, 2 ♂:
17. VIII. 1996, 1 ♂
Godonela defixaria (Walker) フタテンオエダシヤク
ク
13. VII. 1996, 1 ♀:31. VII. 1996, 1 ♀:
17. VIII. 1996, 1 ♀
Calcula panterinaria (Bremer & Grey) キオビゴマダラエダシヤク
ク
13. VII. 1996, 1 ♂ 1 ♀
Paraperchnia giraffata (Guenée) オオゴマダラエダシヤク
ク
17. VIII. 1996, 1 ♂
Pogonopygia nigralbata Warren クロフオオシロエダシヤク
ク
13. VII. 1996, 1 ♂:31. VII. 1996, 1 ♂
Apocleora rimosa (Butler) クロクモエダシヤク
ク
17. VIII. 1996, 1 ♀
Hypomecis roboraria (Denis & Schiffermüller) ハミスジエダシヤク
ク
17. VIII. 1996, 1 ♂
Hypomecis punctinalis (Scopoli) ウスバミスジエダシヤク
ク
31. VII. 1996, 1 ♂
Phthonosema tendinosaria (Bremer) リンゴツノエダシヤク
ク
13. VII. 1996, 1 ♀
Ectropis crepuscularia (Denis & Schiffermüller) フトフタオビエダシヤク
ク
13. VII. 1996, 1 ♂ 2 ♀
Ectropis obliqua (Prout) ウスジロエダシヤク
ク
17. VIII. 1996, 1 ♂
Racotis petrosa (Butler) ナミスジエダシヤク
ク
13. VII. 1996, 3 ♂ 1 ♀:31. VII. 1996, 1 ♂ 1 ♀:

17. VIII. 1996, 1 ♂
Satoblephara parvularia (Leech) ハラゲチビエダ
 シャク
 13. VII. 1996, 1 ♀:31. VII. 1996, 1 ♂:
 17. VIII. 1996, 1 ♂
Amraica superans (Butler) ウスイロオオエダシャ
 ク
 13. VII. 1996, 2 ♂
Menophra senilis (Butler) ウスクモエダシャク
 31. VII. 1996, 1 ♀:17. VIII. 1996, 1 ♀
Epholca arenosa (Butler) サラサエダシャク
 17. VIII. 1996, 1 ♂
Nothomiza formosa (Butler) マエキトビエダシャ
 ク
 17. VIII. 1996, 1 ♂
Paleclipsis gracilis (Butler) ツマキリウスキエダ
 シャク
 13. VII. 1996, 1 ♂ 2 ♀:31. VII. 1996, 3 ♂:
 17. VIII. 1996, 1 ♂
Fascellina chromataria Walker エグリエダシャク
 31. VII. 1996, 1 ♂
Garaeus specularis Moore キバラエダシャク
 13. VII. 1996, 2 ♂
Endropiodes abjectus (Butler) ツマキリエダシャク
 31. VII. 1996, 1 ♂ 2 ♀:17. VIII. 1996, 1 ♀
Plagodis dolabraria (Linnaeus) ナカキエダシャク
 31. VII. 1996, 1 ♂:17. VIII. 1996, 1 ♀
Spilopera debilis (Butler) ツマトビシロエダシャク
 17. VIII. 1996, 1 ♀
Corymica pryeri (Butler) ウコンエダシャク
 13. VII. 1996, 1 ♀:17. VIII. 1996, 1 ♀
Ourapteryx maculicaudaria (Motschulsky) シロツバ
 メエダシャク
 13. VII. 1996, 1 ♂ 2 ♀
- EPICOPEIIDAE アゲハモドキガ科**
Epicopeia hainesii Holland アゲハモドキ
 17. VIII. 1996, 1 ♂
- EPIPLLEMIDAE フタオガ科**
Epiplema styx (Butler) クロフタオ
 17. VIII. 1996, 1 ♀
- Epiplema moza* (Butler) クロホシフタオ
 17. VIII. 1996, 1 ♂
- LASIOCAMPIDAE カレハガ科**
Somadasys brevivenis (Butler) ギンモンカレハ
 13. VII. 1996, 1 ♂
- EUPTEROTIDAE オビガ科**
Apha aequalis (Felder) オビガ
 17. VIII. 1996, 1 ♂
- BOMBYCIDAE カイコガ科**
Bombyx mandarina (Moore) クワコ
 13. VII. 1996, 1 ♂:31. VII. 1996, 2 ♂
Oberthueria falcigera (Butler) オオクワゴモドキ
 31. VII. 1996, 1 ♂:17. VIII. 1996, 1 ♂
- SATURNIIDAE ヤママユガ科**
Actias artemis (Bremer & Grey) オオミズアオ
 31. VII. 1996, 1 ♂
- SPHINGIDAE スズメガ科**
Dolbina tancrei Staudinger サザナミスズメ
 17. VIII. 1996, 1 ♂
Kentochrysalis consimilis Rothschild & Jordan ク
 ロテンケンモンズメ
 17. VIII. 1996, 1 ♂
Ambulyx ochracea Butler ホソバスズメ
 17. VIII. 1996, 1 ♀
Clanis bilineata (Walker) トビイロスズメ
 13. VII. 1996, 1 ♂
Marumba gaschkewitschii (Bremer & Grey) モモス
 ズメ
 31. VII. 1996, 1 ♂:17. VIII. 1996, 1 ♀
Mimas christophi (Staudinger) ヒサゴズメ
 17. VIII. 1996, 1 ♂
Amelophaga rubiginosa Bremer & Grey クルマ
 ズメ
 31. VII. 1996, 1 ♂
Acosmeryx naga (Moore) ハネナガブドウズメ
 13. VII. 1996, 1 ♂
Acosmeryx castanea Rothschild & Jordan ブドウ

ズメ

13. VII. 1996, 1 ♂

Theretra japonica (Boisduval) コスズメ

13. VII. 1996, 1 ♂

Rhagastis mongoliana (Butler) ビロードスズメ

31. VII. 1996, 1 ♂:17. VIII. 1996, 1 ♂

NOTODONTIDAE シャチホコガ科

Tarsolepis japonica Wileman & South ギンモンズ
ズメモドキ

17. VIII. 1996, 1 ♀

Quadricalcarifera japonica Nakatomi アオシャチホ
コ

13. VII. 1996, 1 ♀

Uropyia meticulodina (Oberthür) ムラサキシャチ
ホコ

31. VII. 1996, 1 ♀

Fentonia ocypte (Bremer) ホソバシャチホコ

13. VII. 1996, 1 ♀:31. VII. 1996, 1 ♂:

17. VIII. 1996, 1 ♀

Eufentonia nihonica (Wileman) オオネグロシャチ
ホコ

31. VII. 1996, 1 ♀

Nerice bipartita Butler ナカスジシャチホコ

17. VIII. 1996, 1 ♂

Shaka atrovittatus (Bremer) クビワシャチホコ

13. VII. 1996, 1 ♀ 31. VII. 1996, 1 ♀

Peridea gigantea Butler ナカキシャチホコ

31. VII. 1996, 1 ♀

Pheosiopsis cinerea (Butler) スズキシャチホコ

17. VIII. 1996, 1 ♂

Drymonia japonica (Wileman) コトビモンシャチ
ホコ

17. VIII. 1996, 1 ♂

Semidonta biloba (Oberthür) カエデシャチホコ

13. VII. 1996, 1 ♂ 1 ♀

Hagapteryx admirabilis (Staudinger) ハガタエグリ
シャチホコ

17. VIII. 1996, 1 ♂

Ptilodon jezoensis (Matsumura) エゾエグリシャチ
ホコ

17. VIII. 1996, 1 ♀

Lophontosia pryeri (Butler) プライヤエグリシャチ
ホコ

13. VII. 1996, 2 ♀

Spatialia jezoensis Wileman & South エゾギンモン
シャチホコ

17. VIII. 1996, 1 ♂

Spatialia doerriesi Graeser ウスイロギンモンシャ
チホコ

13. VII. 1996, 1 ♂ 1 ♀

Pterostoma sinicum Moore オオエグリシャチホコ

13. VII. 1996, 1 ♂

Gluphisia rurea (Fabricius) コフタオビシャチホコ

31. VII. 1996, 1 ♂

Clostera anastomosis (Linnaeus) セグロシャチホコ

17. VIII. 1996, 1 ♀

LYMANTRIIDAE ドクガ科

Calliteara argentata (Butler) スギドクガ

17. VIII. 1996, 1 ♂

Cifuna locuples Walker マメドクガ

17. VIII. 1996, 1 ♂

Neocifuna eurydice (Butler) ブドウドクガ

13. VII. 1996, 2 ♂ 31. VII. 1996, 1 ♂

Orgyia thyellina Butler ヒメシロモンドクガ

31. VII. 1996, 1 ♀:17. VIII. 1996, 1 ♂

Arctornis kumatai Inoue スカシドクガ

13. VII. 1996, 1 ♂:31. VII. 1996, 1 ♀:

17. VIII. 1996, 1 ♀

Numenes albofascia (Leech) シロオビドクガ

31. VII. 1996, 1 ♀

Lymantria bantaizana Matsumura バンタイマイマ
イ

13. VII. 1996, 2 ♀

Lymantria mathura Moore カシワマイマイ

31. VII. 1996, 1 ♂

Parocneria furva (Leech) ウチジロマイマイ

31. VII. 1996, 1 ♀

Pida nipponis (Butler) クロモンドクガ

13. VII. 1996, 2 ♀

Sphrageidus similis (Fuessly) モンシロドクガ

13. VII. 1996, 1 ♂

Euproctis pulverea (Leech) ゴマフリドクガ

17. VIII. 1996, 1 ♂
Euproctis piperita Oberthürキドクガ
 17. VIII. 1996, 1 ♂
- ARCTIIDAE ヒトリガ科**
Eilema deplana (Esper) ムジホソバ
 13. VII. 1996, 3 ♂ 2 ♀
Eilema japonica (Leech) キマエホソバ
 31. VII. 1996, 1 ♀:17. VIII. 1996, 1 ♂
Eilema nankingica (Daniel) ニセキマエホソバ
 13. VII. 1996, 1 ♀
Eilema cribrata (Staudinger) ヒメキホソバ
 31. VII. 1996, 1 ♂ 1 ♀:17. VIII. 1996, 1 ♂
Ghoria collitoides Butler キマエクロホソバ
 13. VII. 1996, 1 ♂
Lithosia quadra (Linnaeus) ヨツボシホソバ
 13. VII. 1996, 1 ♀
Macrobrochis staudingeri (Alphéraky) クビワウス
 グロホソバ
 13. VII. 1996, 1 ♂ 1 ♀
Bizone hamata Walker アカスジシロコケガ
 13. VII. 1996, 1 ♂:31. VII. 1996, 1 ♀:
 17. VIII. 1996, 1 ♂
Aemene fukudai (Inoue) クロテンシロコケガ
 31. VII. 1996, 2 ♂
Melanaema venata Butler オオベニヘリコケガ
 13. VII. 1996, 1 ♀
Miltochrista aberrans Butler ハガタバニコケガ
 17. VIII. 1996, 1 ♂
Miltochristaminiata (Forster) ベニヘリコケガ
 13. VII. 1996, 2 ♂ 2 ♀:17. VIII. 1996, 1 ♂
Miltochrista calamia Butler ハガタキコケガ
 17. VIII. 1996, 1 ♀
Miltochrista striata (Bremer & Grey) スジベニコケ
 ガ
 13. VII. 1996, 1 ♀:17. VIII. 1996, 1 ♂
Miltochrista pulchra Butler ゴマダラベニコケガ
 31. VII. 1996, 1 ♀:17. VIII. 1996, 1 ♂
Spilarctiaseriatopunctata (Motschulsky) スジモンヒ
 トリ
 13. VII. 1996, 1 ♂:17. VIII. 1996, 1 ♀
Spilarctia subcarnea (Walker) オビヒトリ
17. VIII. 1996, 1 ♀
Chionarctia nivea (Ménétriès) シロヒトリ
 31. VII. 1996, 2 ♂:17. VIII. 1996, 1 ♀
- NOLIDAE コブガ科**
Nola taeniata Snellen クロスジシロコブガ
 31. VII. 1996, 1 ♀:17. VIII. 1996, 1 ♂
- NOCTUIDAE ヤガ科**
Nacna malachitis (Oberthür) ニッコウアオケンモ
 ン
 17. VIII. 1996, 1 ♂
Nacna sugitanii (Nagano) スギタニアオケンモン
 13. VII. 1996, 1 ♀:31. VII. 1996, 1 ♂:
 17. VIII. 1996, 1 ♂
Craniophora jankowskii (Oberthür) クロフケンモン
 17. VIII. 1996, 1 ♂
Narcotica niveosparsa (Matsumura) シロフクロケ
 ンモン
 13. VII. 1996, 1 ♀
Bryophila granitalis (Butler) イチモジキノコヨト
 ウ
 17. VIII. 1996, 1 ♂
Stenoloba jankowskii (Oberthür) シロスジキノコヨ
 トウ
 13. VII. 1996, 1 ♀:31. VII. 1996, 1 ♂:
 17. VIII. 1996, 1 ♂
Agrotis ipsilon (Hufnagel) タマナヤガ
 17. VIII. 1996, 1 ♂
Ochropleura plecta (Linnaeus) マエジロヤガ
 17. VIII. 1996, 1 ♂ 1 ♀
Hermonassa cecilia Butler クロクモヤガ
 13. VII. 1996, 1 ♀
Sineugraphe exusta (Butler) カバスジヤガ
 13. VII. 1996, 1 ♂ 1 ♀
Sineugraphe bipartita (Graeser) ウスイロカバスジ
 ヤガ
 13. VII. 1996, 1 ♂ 1 ♀
Sineugraphe longipennis (Boursin) オオカバスジヤ
 ガ
 13. VII. 1996, 1 ♂:31. VII. 1996, 1 ♂
Diarsia pacifica Boursin アカフヤガ

13. VII. 1996, 2 ♂
Xestia efflorescens (Butler) キシタミドリヤガ
 13. VII. 1996, 1 ♂:31. VII. 1996, 1 ♂
Xestia semiherbida (Walker) ハイイロキシタヤガ
 13. VII. 1996, 1 ♀
Anaplectoides virens (Butler) オオアオバヤガ
 31. VII. 1996, 1 ♂
Aletia radiata (Bremer) フタテンキヨトウ
 17. VIII. 1996, 1 ♂
Aletia consanguis (Guenée) マメチャイロヨトウ
 17. VIII. 1996, 1 ♀
Anapamea cuneatoides Poole カバマダラヨトウ
 31. VII. 1996, 1 ♂
Bambusiphila vulgaris (Butler) ハジマヨトウ
 31. VII. 1996, 1 ♀
Amphipoea ussuriensis (Petersen) ショウブヨトウ
 13. VII. 1996, 1 ♂
Asidemia inexpecta (Sugi) エチゴハガタヨトウ
 17. VIII. 1996, 1 ♀
Triphaenopsis lucilla Butler シロホシキシタヨトウ
 13. VII. 1996, 1 ♂
Euplexia lucipara (Linnaeus) アカガネヨトウ
 17. VIII. 1996, 1 ♂
Axylia putris (Linnaeus) モクメヨトウ
 17. VIII. 1996, 1 ♂
Trachea punkikonis Matsumura オオシロテンアオヨトウ
 13. VII. 1996, 1 ♂ 1 ♀
Athetis albisignata (Oberthür) シロテンウスグロヨトウ
 13. VII. 1996, 1 ♂:31. VII. 1996, 1 ♀
Athetis lineosa (Moore) シロモンオビヨトウ
 17. VIII. 1996, 1 ♀
Amphipyra tirpartita Butler シロスジカラスヨトウ
 31. VII. 1996, 1 ♂
Amphipyra schrenckii Ménétériès ツマジロカラスヨトウ
 13. VII. 1996, 1 ♂
Amphipyra erebina (Butler) オオウスヅマカラスヨトウ
 31. VII. 1996, 1 ♂
Antha grata (Butler) ハイイロモクメヨトウ
 17. VIII. 1996, 1 ♂
Cosmia affinis (Linnaeus) ニレキリガ
 13. VII. 1996, 1 ♂
Cosmia apicimacula Sugi ツマグロキリガ
 13. VII. 1996, 2 ♀
Cosmia achatina Butler シマキリガ
 13. VII. 1996, 1 ♀
Chasminodes unipuncta Sugi ヒメギンガ
 31. VII. 1996, 1 ♂
Chytonix albonotata (Staudinger) ネグロヨトウ
 17. VIII. 1996, 1 ♂
Chalconyx ypsilon (Butler) ヒトテンヨトウ
 17. VIII. 1996, 1 ♂
Iambia japonica Sugi シロマダラヒメヨトウ
 13. VII. 1996, 1 ♀:31. VII. 1996, 1 ♀:
 17. VIII. 1996, 1 ♀
Callopietria juvenina (Stoll) ムラサキツマキリヨトウ
 17. VIII. 1996, 2 ♂
Atacira grabczewskii (Püngeler) ニッコウフサヤガ
 13. VII. 1996, 2 ♂
Nolathripa lactaria (Graeser) コマバシロキノカワガ
 31. VII. 1996, 1 ♀
Negritothripa hamponi (Wileman) ネジロキノカワガ
 17. VIII. 1996, 1 ♂ 1 ♀
Iscadia uniformis (Inoue & Sugi) ナンキンキノカワガ
 13. VII. 1996, 1 ♀
Blenina senex (Butler) キノカワガ
 17. VIII. 1996, 1 ♀
Diachrysia coreae (Inoue & Sugi) リョクモンオオキンウワバ
 31. VII. 1996, 1 ♂
Ctenoplusia albostrigata (Bremer & Grey) エゾギクキンウワバ
 31. VII. 1996, 1 ♂
Camptoloma interiorata (Walker) サラサリンガ
 13. VII. 1996, 1 ♀
Iragadodes nobilis (Staudinger) マエキリンガ

17. VIII. 1996, 1 ♂
Gelastocera exusta Butler クロオビリンガ
 31. VII. 1996, 1 ♂
Macrochthonia fervens Butler カマフリンガ
 17. VIII. 1996, 1 ♀
Pseudoips prasinanus (Linnaeus) アオスジアオリンガ
 31. VII. 1996, 1 ♀
Aventiola pusilla (Butler) クロハナコヤガ
 31. VII. 1996, 1 ♀ : 17. VIII. 1996, 2 ♀
Corgatha argillacea (Butler) カバイロシマコヤガ
 17. VIII. 1996, 1 ♂
Sophta subrosea (Butler) ウスベニコヤガ
 13. VII. 1996, 1 ♀ : 31. VII. 1996, 1 ♂ 1 ♀ :
 17. VIII. 1996, 1 ♂
Lophoriza pulcherrima (Butler) モモイロツマキリ
 コヤガ
 13. VII. 1996, 1 ♂ : 17. VIII. 1996, 2 ♂
Oruza divisa (Walker) ヒメククルマコヤガ
 13. VII. 1996, 1 ♂
Maliattha bella (Staudinger) ソトムラサキコヤガ
 17. VIII. 1996, 1 ♂
Koyaga numisma (Staudinger) キモンコヤガ
 31. VII. 1996, 1 ♀ : 17. VIII. 1996, 1 ♀
Koyaga senex (Butler) クロモンコヤガ
 31. VII. 1996, 1 ♀
Protodeltote pygarga (Hufnagel) シロフコヤガ
 31. VII. 1996, 1 ♂ : 17. VIII. 1996, 1 ♂
Protodeltote distinguenda (Staudinger) シロマダラ
 コヤガ
 13. VII. 1996, 1 ♂ : 31. VII. 1996, 1 ♂
Erastrides fentoni (Butler) シロモンコヤガ
 17. VIII. 1996, 1 ♀
Neustrotianoloides (Butler) エゾコヤガ
 17. VIII. 1996, 1 ♀
Neustrotia japonica (Warren) マエモンコヤガ
 17. VIII. 1996, 1 ♀
Hyperstrotia flavipuncta (Leech) モンキコヤガ
 31. VII. 1996, 1 ♂
Naranga aenescens Moore フタオビコヤガ
 31. VII. 1996, 1 ♂ : 17. VIII. 1996, 1 ♀
Acontia bicolora (Leech) フタイロコヤガ
 17. VIII. 1996, 1 ♂
Catocala patala Felder & Rogenhofer キシタバ
 17. VIII. 1996, 1 ♂
Dysgonia maturata (Walker) ムラサキアシブトク
 チバ
 17. VIII. 1996, 1 ♀
Ercheia umbrosa Butler モンムラサキクチバ
 13. VII. 1996, 1 ♂ 2 ♀ : 31. VII. 1996, 1 ♂
Ercheia niveostrigata Warren モンシロムラサキク
 チバ
 31. VII. 1996, 1 ♀
Lagoptera juno (Dalman) ムクゲコノハ
 31. VII. 1996, 1 ♂
Arcte coerulea (Guenée) フクラスズメ
 17. VIII. 1996, 1 ♂
Hypopyra vespertilio (Fabricius) カギバトモエ
 13. VII. 1996, 1 ♂
Spirama retorta (Clerck) オスグロトモエ
 31. VII. 1996, 1 ♂ : 17. VIII. 1996, 1 ♀
Anomis mesogona (Walker) アカキリバ
 17. VIII. 1996, 1 ♀
Plusiodonta casta (Butler) マダラエグリバ
 31. VII. 1996, 1 ♂
Calyptra gruesa (Draudt) オオエグリバ
 31. VII. 1996, 2 ♂ : 17. VIII. 1996, 1 ♂
Oraesia excavata (Butler) アカエグリバ
 17. VIII. 1996, 1 ♀
Hypocala deflorata (Fabricius) ムーアキシタクチ
 バ
 17. VIII. 1996, 1 ♂
Erygia apicalis Guenée アカテンクチバ
 31. VII. 1996, 1 ♀
Serrodos campana (Guenée) ネジロフトクチバ
 13. VII. 1996, 1 ♂
Synpnoides picta (Butler) シラフクチバ
 13. VII. 1996, 1 ♂
Synpnoides hercules (Butler) アヤシラフクチバ
 13. VII. 1996, 1 ♂
Hyoersynpnoides submarginata (Walker) オオシロテ
 ンクチバ
 31. VII. 1996, 1 ♀
Blasticorhinus ussuriensis (Bremer) コウンモンク

チバ

31. VII. 1996, 1 ♀:17. VIII. 1996, 1 ♂ 1 ♀

Tamba corealis (Leech) チョウセンツマキリアツバ

13. VII. 1996, 1 ♀:17. VIII. 1996, 1 ♀

Pangrapta costinotata (Butler) マエモンツマキリアツバ

13. VII. 1996, 1 ♂:17. VIII. 1996, 1 ♂

Pangrapta obscurata (Butler) リンゴツマキリアツバ

31. VII. 1996, 1 ♀

Stenograptia stenoptera Sugi ホソツマキリアツバ

13. VII. 1996, 1 ♂

Amphitrogia amphidecta (Butler) シロテンツマキリアツバ

13. VII. 1996, 1 ♂

Lophomilia polybapta (Butler) キマダラアツバ

13. VII. 1996, 1 ♂:17. VIII. 1996, 1 ♂

Gonepatica opalina (Butler) フタスジエグリアツバ

13. VII. 1996, 2 ♂

Diomea cremata (Butler) ムラサキアツバ

13. VII. 1996, 1 ♂

Leiostolamollis (Butler) トビフタスジアツバ

13. VII. 1996, 1 ♂ 1 ♀

Corsa petrina (Butler) オオトウアツバ

31. VII. 1996, 1 ♂

Paragabara flavomacula (Oberthür) キボシアツバ

13. VII. 1996, 1 ♂

Microxylla confusa (Wileman) スジモンアツバ

17. VIII. 1996, 1 ♂

Bomolocha perspicua (Leech) ウスヅマアツバ

31. VII. 1996, 4 ♂ 1 ♀:17. VIII. 1996, 1 ♂ 1 ♀

Bomolocha melanica Sugi ムラクモアツバ

13. VII. 1996, 1 ♂:31. VII. 1996, 1 ♂

Adrapsa simplex (Butler) シラナミクロアツバ

13. VII. 1996, 1 ♂:31. VII. 1996, 1 ♂:

17. VIII. 1996, 1 ♀

Hydrillodes morosa (Butler) ヒロオビウスグロアツバ

13. VII. 1996, 2 ♂ 1 ♀:31. VII. 1996, 1 ♂

Edessena gentiusalis Walker マルシラホシアツバ

13. VII. 1996, 1 ♂

Edessena hamada (Felder & Rogenhofer) オオシラホシアツバ

13. VII. 1996, 1 ♂

Idia curvipalpis (Butler) シロホシクロアツバ

13. VII. 1996, 1 ♂:31. VII. 1996, 1 ♀

Paracolax albinotata (Butler) シロモンアツバ

17. VIII. 1996, 1 ♂

Paracolax pryeri (Butler) シロテンムラサキアツバ

13. VII. 1996, 1 ♀:17. VIII. 1996, 1 ♀

Paracolax fascialis (Leech) オビアツバ

17. VIII. 1996, 1 ♂

Simplicia niphona (Butler) オオアカマエアツバ

31. VII. 1996, 1 ♂

Simplicia xanthoma Prout ニセアカマエアツバ

17. VIII. 1996, 1 ♀

Zanclognatha lunalis (Scopoli) コブヒゲアツバ

31. VII. 1996, 1 ♀

Zanclognatha griseida (Butler) ツマオビアツバ

13. VII. 1996, 1 ♀

Zanclognatha tarsipennalis (Treitschke) ヒメコブヒゲアツバ

31. VII. 1996, 1 ♂:17. VIII. 1996, 1 ♀

Herminia grisealis (Denis & Schiffmüller) クロスジアツバ

17. VIII. 1996, 1 ♂

Herminia tarsicrinalis (Knoch) トビスジアツバ

31. VII. 1996, 1 ♀

AGARISTIDAE トラガ科

Sarbanissa venusta (Leech) ベニモントラガ

17. VIII. 1996, 2 ♂

目次

桐山 功：田中正弘氏採集による岐阜市三田洞百々ヶ峰産軟鞘類……………	21
青木 哲郎：田中正弘氏採集による甲虫類（1）……………	25
藤原麒一朗・田部達也：岐阜県揖斐川町（旧久瀬村）日坂の蛾……………	28
【短報】	
船越進太郎：クロモンホソコヤガ岐阜県からの記録……………	40

【短報】

クロモンホソコヤガ岐阜県からの記録

船越 進太郎

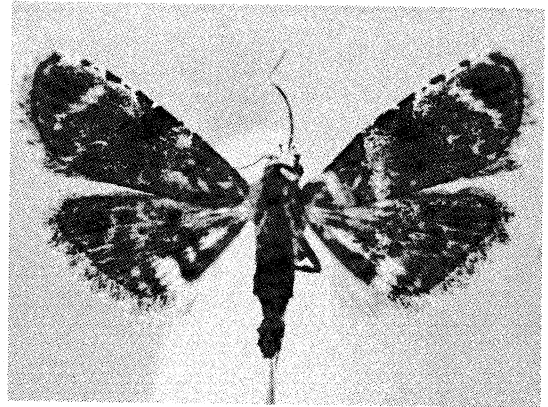
Record of *Araeopteron kurokoi* Inoue
in Gifu Prefecture
Shintaro FUNAKOSHI

クロモンホソコヤガ *Araeopteron kurokoi* Inoue は大阪府と福岡県の標本をもとに記載された種である (Inoue 1958)。大図鑑では静岡伊豆半島以西、四国、九州に分布すると記載されており (杉 1982)、近年、新潟からも記録された (櫻井 2003)。しかし、これまで岐阜県の記録をみていない。同一場所で数回の調査を行ったにもかかわらず、たった1個体しか採集できなかったことから、この地において大量に発生する種ではないようである。

1995. IV. 24 1♂ 岐阜県各務ヶ原市車洞

【引用文献】

1. Inoue H. 1958. Three new species of the genus *Araeopteron* from Japan. *Tinea* 4: 229-233.
2. 櫻井 精, 2003. 新潟県産蛾類3種の記録. 誘蛾燈173: 9-90.
3. 杉繁郎, 1982. ヤガ科. 井上寛ほか, 日本産蛾類大図鑑1: 669-913.



啓蟄 (KEICHITSU) Vol. 22 No. 49

発行日 2005年3月31日

編集委員 田中正弘 野平照雄 尾藤成人
高井 泰 高田 清

編集者 藤原麒一朗

発行者 岐阜県昆虫分布研究会 (GKK)

会長 桐山 功
〒500-8326 岐阜市吹上町6-29
TEL (058) 253-2639

年会費 3,000円

郵便振替 00850-6-8149

印刷所 (株) 大ープリント

〒500-8882 岐阜市西野町7丁目24

<本会への連絡>

投稿先 〒501-2566 岐阜市福富天神前223-5
田中正弘 TEL (058) 229-3038

事務局連絡先 (入会・住所変更等)

〒509-0131 各務原市つつじが丘3-75
宮野昭彦 TEL (0583) 84-7668

編集局連絡先

〒500-8086 岐阜市木造町27
藤原麒一朗 TEL (058) 263-8292

Eメール YIV01415@nifty.ne.jp