

啓 蟄

KEICHITSU

ISSN 0913.9613

Vol.23 No.50

2005年11月

岐阜県昆虫分布研究会 (GKK)

美濃加茂市蜂屋の蛾類(1)

宮野 昭彦

List of Moths collected at Hachiya, Minokamo-shi, Gifu Prefecture
Part 1: Noctuidae species
Akihiko MIYANO

【はじめに】

筆者は岐阜県美濃加茂市の北部に位置する標高約160mの蜂屋において、蛾類の採集調査を行ったので、その結果を報告する。調査はすべての季節にわたって、夜間のライトトラップによる採集を中心に、冬季にはベイトトラップも併用して、1999年7月から2004年9月までの間に32回行った。今回は岐阜県初記録6種を含むヤガ科298種のリストを報告し、順次他の科について報告する。調査地点は、5万分の1地形図「美濃加茂」の左下に位置し、環境庁都道府県別メッシュマップのメッシュ5337-10-81に属す。

この地域は濃尾平野を囲む丘陵地～低山地帯の一角で、アベマキ、コナラ、アカマツを中心にした落葉広葉樹の二次林がよく残されたエリアである。このようないわゆる雑木林には、蛾類の他にも蝶類や甲虫類など多くの昆虫を産する。蝶類ではオオムラサキの多産地として有名であるほか、ホシチャバネセセリの飛び離れた産地として注目された。この調査では昼間の見採りや卵、幼虫等の調査を含まない。

採集のデータは日本産蛾類大図鑑(井上ほか, 1982)のカタログ番号に続き学名, 和名, 採集日・月・年、採集頭数の順に示した。また、学名・和名の表記は、インターネット上に公開

されている神保宇嗣(2004)List-MJ日本産蛾類総目録(日本産蛾類大図鑑体系) <http://listmj.mothprog.com/>に依った。なお、本リスト中のデータの採集者は、特記した以外はすべて筆者である。種の同定は一部を除き、筆者が行った。蛾はすべて標本にして採集者が保管している。報告にあたり、県内の蛾類の採集記録についてご教示いただいた尾藤成人氏、データを提供いただいた遠藤弘志氏、高村朋佳氏、水野利彦氏にお礼申し上げる。

【調査方法】

調査は丘陵地の道路脇の空き地で、550Wの発電機により100Wの水銀灯2灯と20Wのブラックライト1灯を、約2m四方の白布の前で点灯したライトトラップを設置して行った。この場所はゴルフ場が広範囲を占めた丘陵部の東端につけられた道路の脇で、眼下にアベマキ、コナラ、アラカシが優先する雑木林が広がっている(Fig.1)。ライトトラップによる調査は定点で続ける予定であったが、2002年8月以降は、はじめの場所(Fig1)にヒノキの植林が施され使用できなくなったので、約200m離れた空き地で行った。ベイトトラップはその2地点の中間の道路沿いに設置した。ライトに飛来した蛾は

ネットや毒瓶で採集した。ライトトラップは日没前後から数時間行ったが、調査日の条件等により一定していない。

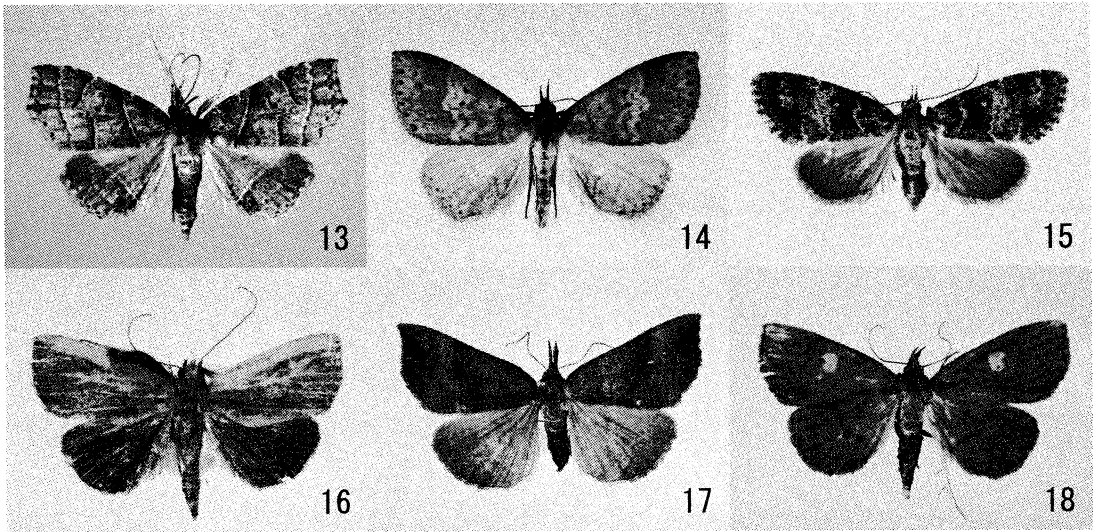
Table1 にデータを記す。夜間の採集が翌日にまたがった場合は、データの扱いが煩雑になるので、すべて前日のデータとした。

Table1. 調査日とコンディション

夜：夜間のライトトラップによる採集調査

糖：日没後のバイトトラップによる採集調査

No	調査日	夜	糖	調査時間および調査時の天候・気温等
1	22.VII.1999	×	×	昼間に樹液にきた種を採集
2	20.XI.1999	○	○	17:05晴9.6℃
3	2.IV.2000	○	○	18:30薄曇8.5℃→20:00晴5.5℃
4	18.IV.2000	○	×	19:30曇13.0℃→20:00薄曇12.5℃
5	7.V.2000	○	×	19:00雨13.3℃
6	9.V.2000	○	×	18:45晴19.6℃→21:00晴18.0℃風
7	7.VI.2000	○	×	20:00晴24.0℃→22:00晴18.9℃
8	20.VI.2000	○	×	19:55晴20.9℃→22:10晴19.0℃
9	22.VI.2000	○	×	19:50雨18.6℃→24:50雨17.9℃
10	13.VII.2000	○	×	20:40晴23.9℃→22:30晴22.2℃
11	27.VII.2000	○	×	19:40晴20.2℃→20:40晴20.1℃
12	20.VIII.2000	○	×	19:30曇24.8℃→21:30曇23.2℃
13	13.X.2000	○	×	18:50晴15.2℃→20:00晴12.6℃
14	31.X.2000	○	×	19.07曇15.8℃→20:15曇13.0℃
15	26.XI.2000	○	○	17:10晴11.4℃→19:00晴9.1℃
16	13.II.2001	○	○	18:30曇0.3℃→19:30曇-0.9℃
17	1.III.2001	○	○	18:15曇6.9℃→19:20晴2.5℃
18	19.III.2001	○	○	18:10晴9.4℃→22:05晴4.3℃
19	27.IV.2001	○	×	20:00? 13.0℃→20:30? 8.3℃
20	25.V.2001	○	×	20:00? 17.1℃→26.V, 1:40? 13.1℃
21	15.VI.2001	○	×	気温等データなし
22	1.IX.2001	○	×	19:12晴18.6℃→21:00晴16.3℃
23	9.XI.2001	○	×	19:15曇12.0℃→10.XI, 1:00曇7.8℃
24	26.VIII.2002	○	×	19:10薄曇25.1℃→20:50曇24.0℃
25	27.IX.2002	○	×	22:05曇09.2℃→23:30雨17.6℃
26	1.XII.2002	○	○	17:00曇12.2℃→18:00曇10.7℃
27	24.XII.2002	○	○	18:00晴17.3℃→18:30晴16.5℃
28	19.I.2003	○	○	17:30曇3.2℃→18:25雨3.0℃
29	4.II.2003	○	○	18:00晴3.1℃→18:45晴2.4℃
30	23.II.2003	×	○	気温等データなし
31	10.VIII.2003	○	×	19:15晴26.5℃→22:20晴24.1℃
32	14.XII.2003	○	○	17:00快晴5.4℃→18:00晴3.9℃
33	11.IX.2004	○	×	18:20晴24.5℃→12.IX, 2:00曇23.1℃



Figs. 13–18 13. *Tamba roseopurpurea* トウカイツマキリアツバ 14. *Sarcopteron fasciatum* ノトウスベニアツバ 15. *Atuntsea kogi* クロシモフリアツバ 16. *Rivula plumipars* クリイロアツバ 17. ヒトスジアツバ *Hypena tatorhina* 18. *Paracolax sugii* ウスキモンアツバ

【目 録】

3412 *Moma alpium* (Osbeck) ゴマケンモン

25.V.2001, 1♂; 20.VI.2000, 1♀;

7.VI.2000, 1♂1♀

3419 *Gerbathodes paupera* (Staudinger) シロフヒメケンモン

22.VI.2000, 1♂; 7.VI.2000, 1♀;

20.VI.2000, 1♂; 15.VI.2001, 1♂1♀;

20.VIII.2000, 1♂; 10.VIII.2003, 1♀

3437 *Hylonycta subornata* (Leech) マダラウスズミケンモン (Fig. 2)

11.IX.2004, 2♂1♀ 岐阜県初記録

産出がかなり局地的な日本特産の希少種。

3438 *Hylonycta carbonaria* (Graeser) ウスズミケンモン (Fig. 3)

9.V.2000, 1♂ 岐阜県初記録

本種も局地的に分布する希少種。

3442 *Viminia rumicis* (Linnaeus) ナシケンモン

13.VII.2000, 1♂; 10.VIII.2003, 1♂;

18.IV.2000, 1♂

3455 *Narcotica niveosparsa* (Matsumura) シロフクロケンモン

20.VI.2000, 1♀; 22.VI.2000, 1♀;

7.VI.2000, 1♂

3456 *Lophonycta confusa* (Leech) アミメケンモン

7.VI.2000, 1♀; 20.VI.2000, 1♀;

27.VII.2000, 1♀; 25.V.2001, 1♀;

10.VIII.2003, 1♀; 26.VIII.2002, 1♀

3458 *Bryophila granitalis* (Butler) イチモジキノコヨトウ

11.IX.2004, 1♂; 16.VIII.2003, 1♀;

26.VIII.2002, 1♂1♀; 1.IX.2001, 1♀

3462 *Cryphia mitsuhashi* (Marumo) キノコヨトウ

11.IX.2004, 1♀; 26.VIII.2002, 1♂1♀;

1.IX.2001, 1♂

3467 *Cryphia minutissima* (Draudt) ヒメスジキノコヨトウ (Fig. 4)

1.IX.2001, 1♀ 岐阜県初記録

局地的に分布する種である。

3470 *Stenoloba clara* (Leech) ウスアオキノコヨトウ

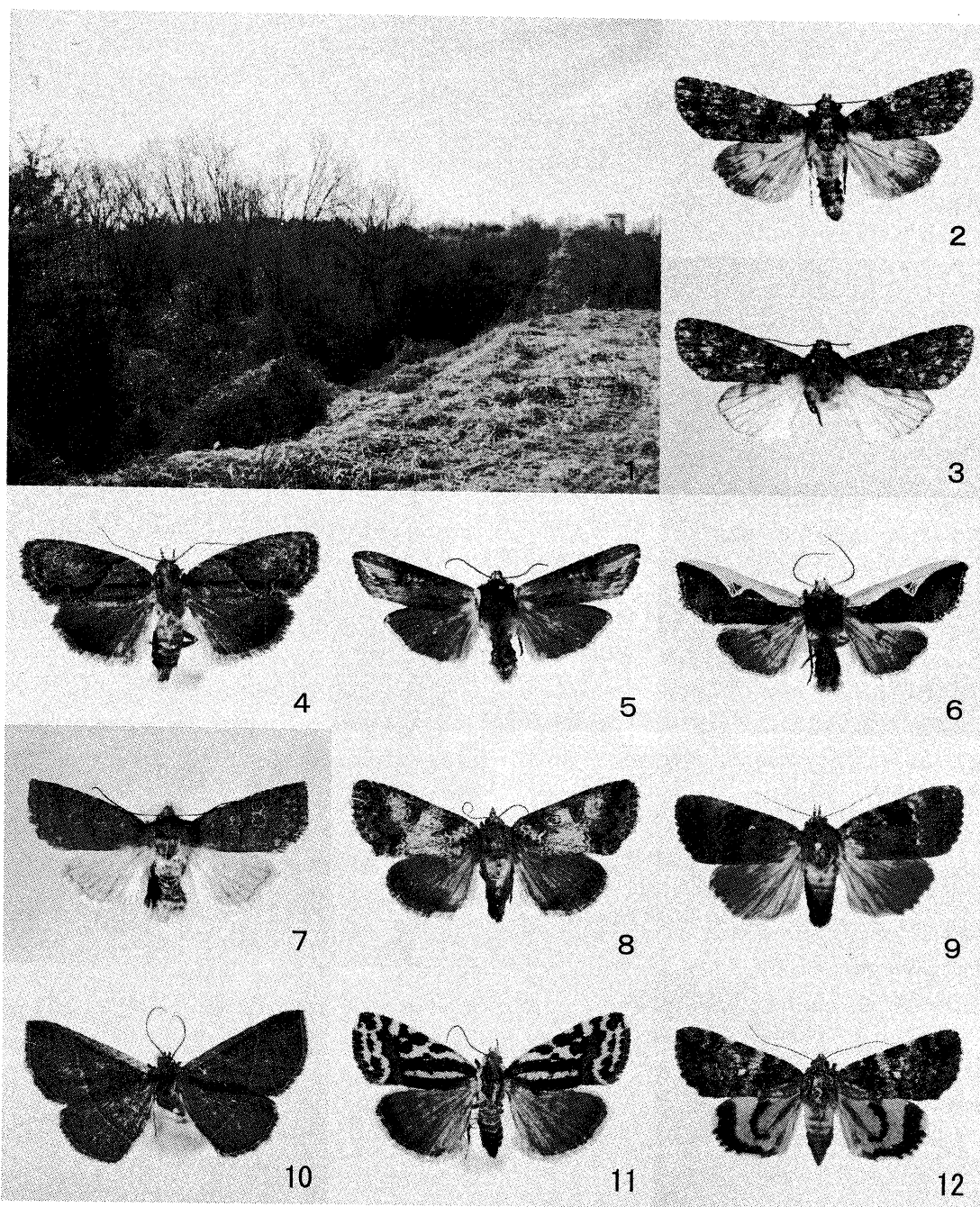
10.VIII.2003, 1♂1♀

暖温帯に局地的に産する種。

3472 *Stenoloba manleyi manleyi* (Leech) ウンモンキノコヨトウ

20.VIII.2000, 1♂1♀; 26.VIII.2002, 1♀;

11.IX.2004, 1♀



Figs. 1-12 1. ライトトラップ設置場所 2. *Hylonycta subornata* マダラウスズミケンモン 3. *Hylonycta carbonaria* ウスズミケンモン 4. *Cryphia minutissima* ヒメスジキノコヨトウ 5. *Xylena fumosa* アヤモクメキリガ 6. *Hemiglaea costalis* キマエキリガ 7. *Jodia sericea* ミスジキリガ 8. *Polyphaenis subviridis* ウスアオヨトウ 9. *Amphipyra horiei* ナンカイカラスヨトウ 10. *Oruza submira* アトテンクルマコヤガ 11. *Emmelia trabealis* キマダラコヤガ 12. *Catocala separans* フシキキシタバ

- 3473 *Stenoloba jankowskii* (Oberthür) シロ
スジキノコヨトウ
20. VI. 2000, 1♂; 10. VIII. 2003, 1♀
- 3474 *Helicoverpa armigera armigera* (Hübner) オ
オタバコガ
13. X. 2000, 1♀
- 3488 *Agrotis ipsilon* (Hufnagel) タマナヤガ
20. VII. 2000, 1♀; 27. VII. 2000, 1♀;
31. X. 2000, 1♀
- 3498 *Albocosta triangularis* (Moore) コキマエヤガ
22. VI. 2000, 1♂
- 3504 *Hermonassa cecilia* Butler クロクモヤガ
20. VI. 2000, 1♂; 7. VI. 2000, 1♀;
9. V. 2000, 1♀; 25. V. 2001, 1♀
- 3515 *Sineugraphe oceanica* (Kardakoff) オオカバ
スジヤガ
13. X. 2000, 1♂
- 3519 *Peridroma saucia* (Hübner) ニセタマナヤガ
25. V. 2001, 1♀
- 3520 *Diarsia deparca* (Butler) コウスチャヤガ
28. XI. 2000, 1♂; 9. XI. 2001, 1♂; 18. IV. 2000, 1♀;
13. X. 2000, 1♀; 14. XII. 2003, 1♂;
26. XI. 2000, 1♂; 11. IX. 2004, 1♂
- 3522 *Diarsia canescens* (Butler) オオバコヤガ
27. IV. 2001, 1♂; 13. X. 2000, 1♂;
9. V. 2000, 1♂ 1♀; 9. XI. 2001, 1♂
- 3527 *Diarsia pacifica* Boursin アカフヤガ
25. V. 2001, 1♂; 9. V. 2000, 1♂;
7. V. 2000, 1♂
- 3528 *Diarsia ruficauda* (Warren) ウスイロアカフ
ヤガ
9. V. 2000, 1♂; 22. VI. 2000, 1♂;
18. IV. 2000, 1♂
- 3535 *Xestia c-nigrum* (Linnaeus) シロモンヤガ
25. V. 2001, 1♂; 9. V. 2000, 1♀; 11. IX. 2004, 1♂
- 3540 *Xestia dilatata* (Butler) ウスチャヤガ
31. X. 2000, 1♀; 13. X. 2000, 1♀
- 3543 *Xestia semiherbida decorata* (Butler) ハイイ
ロキシタヤガ
7. VI. 2000, 1♂; 22. VI. 2000, 1♂; 25. V. 2001, 1♂;
27. IX. 2002, 1♂; 11-IX. 2004, 1♀
- 3566 *Sarcopolia illoba* (Butler) シロシタヨトウ
27. IV. 2001, 1♀; 11. IX. 2004, 1♂
- 3580 *Protomiselia bilinea* (Hampson) フタスジヨ
トウ
11. IX. 2004, 1♂; 26. VIII. 2002, 1♀;
10. VIII. 2003, 1♀; 25. V. 2001, 1♀
- 3583 *Egira saxea* (Leech) ケンモンキリガ
9. V. 2000, 1♂; 18. IV. 2000, 1♂; 27. IV. 2001, 1♀
- 3584 *Panolis japonica* Draudt マツキリガ
2. IV. 2000, 1♀; 19. III. 2001, 1♂
- 3588 *Perigrapha hoenei* Pügeler スギタニキリガ
19. III. 2001, 1♀
- 3591 *Orthosia evanida* (Butler) カバキリガ
19. III. 2001, 1♂; 2. IV. 2000, 1♂
- 3595 *Orthosia paromoea* (Hampson) ブナキリガ
19. III. 2001, 1♂
- 3596 *Anorthosia angustipennis* (Matsumura) ホソ
バキリガ
1. III. 2001, 1♂; 18. IV. 2000, 1♀; 23. II. 2003, 1♂
- 3597 *Orthosia fausta* Leech クロテンキリガ
2. IV. 2000, 1♂; 19. III. 2001, 1♂; 2. IV. 2000, 1♂
- 3599 *Orthosia limbata* (Butler) シロヘリキリガ
19. III. 2001, 1♂; 2. IV. 2000, 1♂
- 3601 *Anorthosia munda* (Denis & Schiffermüller)
スモモキリガ
19. III. 2001, 1♀; 2. IV. 2000, 1♀;
18. IV. 2000, 1♀
- 3602 *Orthosia odiosa* (Butler) チャイロキリガ
19. III. 2001, 1♂
- 3607 *Orthosia gothica jezoensis* (Matsumura) カシ
ワキリガ
19. III. 2001, 1♀; 18. IV. 2000, 1♀
- 3608 *Orthosia carnipennis* (Butler) アカバキリガ
9. V. 2000, 1♂; 2. IV. 2000, 1♂
- 3610 *Mythimna turca* (Linnaeus) フタオビキヨト
ウ
25. V. 2001, 1♀
- 3619 *Mythimna placida* Butler クロシタキヨトウ
25. V. 2001, 1♀; 7. VI. 2000, 1♀;
20. VI. 2000, 1♀; 1. IX. 2001, 1♀;
1. VIII. 2003, 1♂
- 3621 *Mythimna flavostigma* (Bremer) マダラキヨ
トウ

- 25.V.2001, 1 ♀ ; 9.V.2000, 1 ♂ ;
7.VI.2000, 1 ♀ ;20.VIII.2000, 1 ♀
- 3669 *Daseochaeta viridis* (Leech) ケンモンミドリキリガ
9.XI.2001, 1 ♂ ; 1.XII.2002, 1 ♂
- 3671 *Dryobotodes intermissa* (Butler) ナカオビキリガ
20.XI.1999, 1 ♂ ; 26.XI.2000, 1 ♂ 1 ♀ ;
31.X.2000, 1 ♂ 1 ♀ ; 19.XI.2001, 1 ♀ ;
9.XI.2001, 1 ♀
- 3672 *Dryobotodes pryeri* (Leech) プライヤオビキリガ
9.XI.2001, 1 ♂
- 3675 *Xylena fumosa* (Butler) アヤモクメキリガ (Fig.5)
13.II.2001, 1 ♂
---- *Xylena changi* Horie ヒロバモクメキリガ
1.XII.2002, 1 ♂
- 3677 *Xylena formosa* (Butler) キバラモクメキリガ
26.XI.2000, 1 ♂ ; 2.IV.2000, 1 ♂ ; 18.IV.2000, 1 ♂
- 3679 *Lithophane ustulata* Butler ハンノキリガ
19.III.2001, 1 ♂ 1 ♀
- 3680 *Lithophane pruinosa* (Butler) カシワキボシキリガ
14.XII.2003, 1 ♂ ; 1.XII.2002, 1 ♂ ;
19.III.2001, 1 ♂ 1 ♀ ; 2.V.2000, 1 ♂
- 3693 *Eupsilia quadrilinea* (Leech) ヨスジノコメキリガ
1.III.2001, 1 ♀
- 3696 *Rhynchaglaea scitula* (Butler) チャマダラキリガ
2.IV.2000, 1 ♂ ; 18.IV.2000, 1 ♂ ;
1.III.2001, 1 ♀ ; 13.II.2001, 1 ♀ ;
26.XI.2000, 1 ♀ ; 1.XII.2002, 1 ♂
- 3697 *Rhynchaglaea fuscipennis* Sugi クロチャマダラキリガ
14.XII.2003, 2 ♂ ; 2.IV.2000, 1 ♀ ;
18.IV.2000, 1 ♂ ; 19.III.2001, 1 ♂ ;
24.XII.2002, 1 ♂ ; 1.XII.2002, 1 ♂ ;
13.II.2001, 1 ♂ ; 1.III.2001, 1 ♂ 1 ♀ ;
26.IX.2000, 1 ♂
- 3699 *Hemiglaea costalis* (Butler) キマエキリガ (Fig.6)
26.XI.2000, 1 ♂
- 3701 *Sugitania lepida* (Butler) スギタニモンキリガ
14.XII.2003, 1 ♀
---- *Sugitania clara* Sugi ヤマノモンキリガ
14.XII.2003, 1 ♂
- 3703 *Agrochola evelina* (Butler) フサヒゲオビキリガ
14.XII.2003, 2 ♂ 2 ♀ ; 19.III.2001, 1 ♂ ;
1.XII.2002, 1 ♀ ; 13.II.2001, 1 ♀
- 3705 *Conistra ardescens* (Butler) カシワオビキリガ
14.XII.2003, 1 ♂ ; 1.III.2001, 1 ♂ ; 19.III.2001, 1 ♂ ;
13.II.2001, 1 ♂ ; 1-XII.2002, 1 ♂ ; 19.I.2003, 1 ♂ 1 ♀
- 3707 *Conistra fletcheri* Sugi テンスジキリガ
13.II.2001, 1 ♂
- 3708 *Conistra albipuncta* Leech ホシオビキリガ
2.IV.2000, 1 ♂ ; 1.III.2001, 1 ♂ ; 13.II.2001, 1 ♂ ;
1.XII.2002, 1 ♀
- 3709 *Conistra nawae* Matsumura ナワキリガ
19.III.2001, 1 ♀ ; 1.XII.2002, 1 ♀ ;
26.XI.2000, 1 ♀ ; 19.I.2003, 1 ♂
- 3716 *Jodia sericea* (Butler) ミスジキリガ (Fig.7)
19.III.2001, 1 ♂
- 3717 *Telorta acuminata* (Butler) ウスキトガリキリガ
20.XI.1999, 1 ♂ ; 31.X.2000, 1 ♀ ; 26.XI.2000, 1 ♂
- 3718 *Telorta edentata* (Leech) キトガリキリガ
9.XI.2001, 1 ♂ ; 20.XI.1999, 1 ♂ ;
14.XII.2003, 1 ♀
- 3719 *Telorta divergens* (Butler) ノコメトガリキリガ
14.XII.2003, 1 ♀ ; 26.XI.2000, 1 ♀ ;
9.XI.2001, 1 ♂
- 3720 *Antivaleria viridimacula* (Graeser) アオバハガタヨトウ
14.XII.2003, 1 ♀ ; 9.XI.2001, 1 ♂ ;
26.XI.2000, 1 ♂
- 3721 *Nyctycia strigidisca owadai* (Yoshimoto) ヒマラヤハガタヨトウ

26. XI. 2000, 1 ♀
- 3723 *Nyctycia hoenei* (Boursin) ヘーネアオハガ
タヨトウ
26. XI. 2000, 1 ♀; 1. XII. 2002, 1 ♀;
24. XII. 2002, 1 ♂; 14. XII. 2003, 1 ♂
- 3727 *Meganephria funesta* (Leech) ホソバハガタ
ヨトウ
26. XI. 2000, 1 ♂
- 3735 *Apamea aquila oriens* (Warren) アカモクメ
ヨトウ
20. VI. 2000, 1 ♀; 11. IX. 2004, 1 ♀
- 3741 *Apamea hampsoni* Sugi ネスジシラクモヨ
トウ
7. VI. 2000, 1 ♂; 25. V. 2001, 2 ♂; 20. VI. 2000, 1 ♂
- 3745 *Apamea commixta* (Butler) ヒメハガタヨト
ウ
20. VI. 2000, 2 ♀; 22. VI. 2000, 1 ♀;
15. VI. 2001, 1 ♀
- 3752 *Antapamea conciliata* (Butler) アオフシラク
モヨトウ
7. VI. 2000, 1 ♂1 ♀; 25. V. 2001, 1 ♂
- 3757 *Oligia fodinae* (Oberthür) セアカヨトウ
20. VI. 2000, 1 ♂
- 3760 *Mesapamea concinnata* Heinicke ホシミミ
ヨトウ
13. VII. 200, 2 ♂1 ♀; 27. VII. 2000, 1 ♀;
13. VII. 2000, 1 ♂
- 3761 *Sapporia repetita* (Butler) サッポロチャイ
ロヨトウ
15. VI. 2001, 1 ♂; 20. VI. 2000, 1 ♀
- 3767 *Atrachea nitens* (Butler) ギシギシヨトウ
15. VI. 2001, 1 ♀
- 3801 *Triphaenopsis lucilla* Butler シロホシキシ
タヨトウ
11. IX. 2004, 1 ♂
- 3806 *Polyphaenis subviridis* (Butler) ウスアオヨ
トウ (Fig. 8)
20. VI. 2000, 1 ♂; 22. VI. 2000, 2 ♂
県内では岐阜市古津での採集記録がある。
- 3808 *Colocasidia albifera* Sugi ソトシロフヨトウ
25. V. 2001, 1 ♂
- 3809 *Euplexia lucipara* (Linnaeus) アカガネヨト
ウ
25. V. 2001, 1 ♀
- 3812 *Phlogophora albobittata* (Moore) マエグロ
シラオビアカガネヨトウ
7. VI. 2000, 1 ♂
- 3818 *Euplexidia angusta* Yoshimoto ホソバミド
リヨトウ
13. X. 2000, 1 ♂; 9. XI. 2001, 1 ♂
- 3826 *Axylia putris* (Linnaeus) モクメヨトウ
20. VI. 2000, 1 ♀; 9. V. 2000, 1 ♀;
7. VI. 2000, 1 ♂; 26. XI. 2000, 1 ♂;
25. V. 2001, 1 ♀
- 3829 *Trachea punkikonis lucilla* Sugi オオシロテ
ンアオヨトウ
22. VI. 2000, 1 ♂
- 3834 *Dipterygina cupreotincta* Sugi ウスクロモ
クメヨトウ
25. V. 2001, 1 ♀
- 3835 *Dipterygina japonica* (Leech) コクロモクメ
ヨトウ
9. V. 2000, 1 ♂; 27. IV. 2001, 1 ♀;
18. IV. 2000, 1 ♀
- 3840 *Spodoptera litura* (Fabricius) ハスモンヨト
ウ
20. VIII. 2000, 1 ♂; 26. XI. 2000, 1 ♂;
9. XI. 2001, 1 ♀; 11-IX-2004, 1 ♂1 ♀
- 3841 *Spodoptera mauritia acronyctoides* Guenée
シロナヨトウ
9. XI. 2001, 1 ♂
- 3843 *Spodoptera exigua* (Hübner) シロイチモジ
ヨトウ
30. X. 1994, 1 ♂
- 3844 *Spodoptera depravata* (Butler) スジキリヨト
ウ
25. V. 2001, 1 ♂1 ♀; 26. VIII. 2002, 1 ♂;
11. IX. 2004, 1 ♂; 7. VI. 2000, 1 ♂;
13. VII. 2000, 1 ♂
- 3847 *Athetis cinerascens* (Motschulsky) クロテン
ヨトウ
9. V. 2000, 1 ♀; 18. IV. 2000, 1 ♂;
27. IV. 2001, 1 ♀
- 3856 *Athetis dissimilis* (Hampson) テンウスイロ

- ヨトウ
 25. V. 2001, 1 ♀ ; 7. VI. 2000, 1 ♀ ;
 9. V. 2000, 1 ♀ ; 20. VIII. 2000, 1 ♂ ;
 9. XI. 2001, 1 ♀ ; 1. IX. 2001, 1 ♀ ;
 11. IX. 2004, 1 ♀
- 3857 *Athetis albisignata* (Oberthür) シロテンウス
 グロヨトウ
 25. V. 2001, 1 ♂
- 3859 *Athetis stellata* (Moore) ヒメサビスジヨトウ
 13. VII. 2000, 1 ♀ ; 7. VI. 2000, 1 ♂ ;
 9. V. 2000, 1 ♀ ; 25. V. 2001, 1 ♀ ;
 10. VIII. 2003, 1 ♀ ; 11. IX. 2004, 1 ♀
- 3860 *Athetis lineosa* (Moore) シロモンオビヨトウ
 26. VIII. 2002, 1 ♀ ; 11. IX. 2004, 1 ♀ ;
 25. V. 2001, 1 ♀ ; 7. VI. 2000, 1 ♀
- 3866 *Amphipyra monolitha surnia* Felder &
 Rogenhofer オオシマカラスヨトウ
 27. VII. 1993, 1 ♂ ; 22. VII. 1999, 1 ♀ ;
 9. XI. 2001, 1 ♀ ; 27. VII. 2000, 1 ♀ ;
 31. X. 2000, 1 ♀ ; 1. XII. 2002, 1 ♀ ;
 27. IX. 2002, 1 ♀ ; 13. VII. 2000, 1 ♀
- *Amphipyra horiei* Owada ナンカイカラスヨ
 トウ (Fig. 9)
 27. VII. 2000, 1 ♂
- 3868 *Amphipyra livida corvina* Motschulsky カラ
 スヨトウ
 1. XII. 2002, 1 ♀ ; 9. XI. 2001, 1 ♀ ;
 31. X. 2000, 1 ♀ ; 20. VI. 2001, 1 ♂ ;
 13. VII. 2000, 1 ♀
- 3874 *Mormo cyanea* Sugi ウグイスセダカヨトウ
 22. VI. 2000, 1 ♂ (遠藤)
- 3875 *Orthogonia sera* Felder & Felder ノコメセダ
 カヨトウ
 20. VI. 2000, 1 ♀ ; 22. VI. 2000, 1 ♀
- 3881 *Cosmia affinis* (Linnaeus) ニレキリガ
 26. VIII. 2002, 1 ♀ ; 1. IX. 2001, 1 ♀ ;
 13. X. 2000, 1 ♂
- 3887 *Cosmia achatina* Butler シマキリガ
 20. VI. 2000, 1 ♂ 1 ♀ ; 16. VI. 2000, 1 ♀ ;
 15. VI. 2001, 1 ♀
- 3888 *Cosmia camptostigma* (Ménétrières) シラ
 オビキリガ
 15. VI. 2001, 1 ♂ 1 ♀ ; 20. VI. 2000, 1 ♀
- 3893 *Cosmia mali* Sugi ミチノクキリガ
 22. VI. 2003, 1 ♂ (高村)
- 3899 *Chasminodes albonitens* (Bremer) ハルタギ
 ンガ
 26. VIII. 2002, 1 ♀
- 3910 *Chytonix albonotata* (Staudinger) ネグロヨ
 トウ
 7. VI. 2001, 1 ♀ ; 25. V. 2001, 1 ♂ ; 27. IV. 2001, 1 ♀ ;
 22. VI. 2000, 1 ♀ ; 20. VI. 2000, 1 ♀
- 3912 *Niphonyx segregata* (Butler) チャオビヨトウ
 22. VII. 1999, 1 ♂ ; 22. VI. 2000, 1 ♂ ;
 27. VII. 2000, 1 ♀ ; 25. V. 2001, 1 ♀ ;
 20. VIII. 2000, 1 ♀ ; 26. VIII. 2002, 1 ♀ ;
 11. IX. 2004, 1 ♀
- 3913 *Oligonyx vulnerata* (Butler) ベニモンヨトウ
 9. V. 2000, 1 ♀
- 3914 *Pyrrhivalva sordida* (Butler) マエホシヨト
 ウ
 27. IX. 2002, 2 ♂
- 3923 *Condica illecta* (Walker) オオホシミニヨト
 ウ
 26. XI. 2000, 1 ♂
- 3930 *Hadjina biguttula* (Motschulsky) フタテンヒ
 メヨトウ
 7. VI. 2000, 1 ♂ ; 13. VII. 2000, 1 ♀ ;
 26. VIII. 2002, 1 ♂ ; 11. IX. 2004, 1 ♀
- 3938 *Calloplistria juvenina* (Stoll) ムラサキツマ
 キリヨトウ
 13. VII. 2000, 1 ♀ ; 27. IX. 2002, 1 ♀
- 3940 *Calloplistria repleta* Walker マダラツマキリ
 ヨトウ
 15. VI. 2001, 1 ♀ ; 27. IX. 2002, 1 ♂ 1 ♀
- 3944 *Calloplistria japonibia* Inoue & Sugi キスジ
 ツマキリヨトウ
 20. VI. 2000, 1 ♀
- 3947 *Calloplistria placodoides* (Guenée) アヤナミ
 ツマキリヨトウ
 27. IX. 2002, 1 ♂
- 3949 *Data clava* (Leech) ツマナミツマキリヨトウ

7. VI. 2000, 1 ♀; 22. VII. 1999, 1 ♀;
11. IX. 2004, 1 ♀
- 3956 *Eutelina geyeri* (Felder & Rogenhofer) フサヤガ
15. VI. 2001, 1 ♂; 22. VI. 2000, 1 ♂
- 3957 *Eutelina adulatricoides* (Mell) コフサヤガ
9. V. 2000, 1 ♀
- 3965 *Lophoptera hayesi* Sugi ヤマトホソヤガ
11-IX-2004, 1 ♀
- 3967 *Negritothripa hamptoni* (Wileman) ネジロキノカワガ
7. VI. 2000, 1 ♂; 25. V. 2001, 1 ♀;
22. VI. 2000, 1 ♀
- 3974 *Blenina senex* (Butler) キノカワガ
27. IV. 2001, 1 ♀; 18. IV. 2000, 1 ♀;
20. VI. 2000, 1 ♀
- 3976 *Garella ruficirra* (Hampson) ネスジキノカワガ
1-IX. 2001, 1 ♂; 9. XI. 2001, 1 ♂;
9. V. 2000, 1 ♀
- 3979 *Nycteola costalis* Sugi マエシロモンキノカワガ
27. IX. 2002, 1 ♀; 1. XII. 2002, 1 ♀
- 3980 *Nycteola dufayi* Sugi クロテンキノカワガ
18. IV. 2000, 1 ♂
- 3981 *Iragadodes nobilis* (Staudinger) マエキリンガ
22. VI. 2000, 1 ♂; 25. V. 2001, 1 ♀;
10. VIII. 2003, 1 ♀
- 3986 *Earias roseifera* Butler ベニモンアオリンガ
25. V. 2001, 1 ♀
- 3993 *Gelastocera kotschubeji* Obratsov クロオビリンガ
25. V. 2001, 1 ♀; 27. IV. 2001, 1 ♂;
22. VI. 2000, 1 ♂; 9. V. 2000, 1 ♀;
27. IX. 2002, 1 ♂; 10. VIII. 2003, 1 ♀
- 3995 *Macrochthonia fervens* Butler カマフリンガ
7. VI. 2000, 1 ♀; 25. V. 2001, 1 ♀
- 4001 *Clethrophora distincta* (Leech) ミドリリンガ
26. VIII. 2002, 1 ♀; 20. VI. 2000, 1 ♀;
24. VI. 1995, 1 ♀; 15. VI. 2001, 1 ♀
- 4004 *Pseudoips sylpha* (Butler) アカスジアオリンガ
7. V. 2000, 1 ♀; 13. VII. 2000, 1 ♀;
20. VIII. 2000, 1 ♀; 24. VI. 1995, 1 ♀;
20. VI. 2000, 1 ♀; 11. IX. 2004, 1 ♀
- 4005 *Siglophora ferrei lutea* Hampson トビイロリンガ
10. VIII. 2003, 1 ♀
- 4007 *Gabala argentata* Butler ハイイロリンガ
25. V. 2001, 1 ♀; 26. VIII. 2002, 1 ♂
- 4009 *Enispa lutefascialis* (Leech) キスジコヤガ
27. IX. 2002, 1 ♂
- 4010 *Enispa bimaculata* (Staudinger) シラホシコヤガ
7. VI. 2000, 1 ♂; 27. IX. 2002, 1 ♂;
11. IX. 2004, 1 ♂
- 4013 *Mataomera obliquisigna* (Hampson) ハイイロコヤガ
13. VII. 2000, 1 ♀; 27. VII. 2000, 1 ♂
- 4014 *Aventiolapusilla* (Butler) クロハナコヤガ
20. VIII. 2000, 1 ♀; 13. VII. 2000, 1 ♀;
27. VII. 2000, 1 ♀; 20. VI. 2000, 1 ♀;
22. VI. 2000, 1 ♀; 26. VIII. 2002, 1 ♀;
10. VIII. 2003, 1 ♀; 11. IX. 2004, 1 ♀
- 4015 *Corgatha nitens* (Butler) シマフコヤガ
10. VIII. 2003, 1 ♀; 11. IX. 2004, 1 ♀
- 4016 *Corgatha argillacea* (Butler) カバイロシマコヤガ
26. VIII. 2002, 1 ♀; 27. VII. 2000, 1 ♀;
11. IX. 2004, 1 ♂
- 4018 *Corgatha dictaria* (Walker) シロスジシマコヤガ
1. IX. 2004, 1 ♀
- 4020 *Corgatha pygmaea* Wileman ベニシマコヤガ
10. VIII. 2003, 1 ♂
- 4022 *Corgatha obsoleta* Marumo ツマベニシマコヤガ
20. VI. 2000, 1 ♀
- 4027 *Araeopteron amoenum* Inoue アヤホソコヤガ
11. IX. 2004, 1 ♂
- 4031 *Araeopteron nebulosum* Inoue ウスグロホソコヤガ

- 22.VI.2000, 1♂; 1.IX.2001, 1♂;
25.V.2001, 1♂; 10.VIII.2003, 1♀
- 4033 *Autoba tristalis* (Leech) ツマトビコヤガ
7.VI.2000, 1♂; 20.VI.2000, 1♂;
7.VI.2000, 1♂; 15.VI.2001, 1♀;
27.IX.2002, 1♀
- 4041 *Sophta subrosea* (Butler) ウスベニコヤガ
20.VI.2000, 1♀; 13.VII.2000, 1♂;
7.VI.2000, 1♀; 20.VIII.2000, 1♂;
27.VII.2000, 1♂; 25.V.2001, 1♂
- 4042 *Sophta ruficeps* (Walker) テンモンシマコヤガ
7.VI.2000, 1♀; 10.VI.2000, 1♀;
11-IX.2004, 1♂
- 4043 *Arasada ornata* (Wileman) ヤマトコヤガ
25.V.2001, 1♂
- 4045 *Lophorufa pulcherrima* (Butler) モモイロツマキリコヤガ
7.VI.2000, 1♀; 25.V.2001, 1♀
- 4047 *Oruza divisa* (Walker) ヒメクルマコヤガ
25.V.2001, 1♀
- 4048 *Oruza yoshinoensis* (Wileman) ヨシノクルマコヤガ
27.IV.2001, 1♀
- 4049 *Oruza glaucotorna* Hampson モンシロクルマコヤガ
25.V.2001, 1♀; 27.IX.2002, 1♀;
25.V.2001, 1♂
- 4050 *Oruza mira* (Butler) アトキスジクルマコヤガ
27.IX.2002, 1♂; 25.V.2001, 1♀;
11-IX.2004, 1♀
- 4051 *Oruza submira* Sugi アトテンクルマコヤガ (Fig.10)
27.IX.2002, 1♂; 25.V.2001, 1♀
岐阜県初記録。前種と紛らわしい。少ない種ではないと思われる。
- 4055 *Oruza brunnea* (Leech) ウスキコヤガ
20.VI.2000, 1♀; 7.VI.2000, 1♀;
25.V.2001, 1♀
- 4060 *Maliattha signifera* (Walker) ヒメネジロコヤガ
7.VI.2000, 1♀; 1.IX.2001, 1♂;
26.VIII.2002, 1♀; 11.IX.2004, 1♀
- 4062 *Maliattha chalcogramma* (Bryk) ネジロコヤガ
25.V.2001, 1♂; 22.VI.2000, 1♂;
7.VI.2000, 1♂; 26.VIII.2002, 1♂
- 4065 *Micardia pulchra* Butler フタホシコヤガ
7.VI.2000, 1♀; 25.V.2001, 1♂
- 4066 *Deltole bankiana* (Fabricius) フタスジコヤガ
25.V.2001, 1♂ 1♀; 7.VI.2000, 1♀
- 4070 *Pseudodeltole brunnea* (Leech) トビモンコヤガ
7.VI.2000, 1♀
- 4073 *Protodeltole pygarga* (Hufnagel) シロフコヤガ
22.VII.1999, 1♂; 25.V.2001, 1♂;
9.V.2001, 1♂
- 4074 *Protodeltole distinguenda* (Staudinger) シロマダラコヤガ
11.IX.2004, 1♀; 25.V.2001, 1♂
- 4076 *Sugia stygia* (Butler) ウスシロフコヤガ
10.VIII.2003, 1♂; 25.V.2001, 1♂
- 4078 *Sugia idiostygia* (Sugi) ネモンシロフコヤガ
20.VI.2000, 1♂ 1♀; 27.VII.2000, 1♂;
25.V.2001, 1♂; 1.IX.2001, 1♂;
26.VIII.2002, 1♂ 1♀; 15.VI.2001, 1♀;
7.VI.2000, 1♂
- 4086 *Neustrotia japonica* (Warren) マエモンコヤガ
9.V.2000, 1♂
- 4089 *Neustrotia albicincta* (Hampson) ウチジロコヤガ
27.IX.2002, 1♂; 25.V.2001, 1♂
- 4094 *Bryophilina mollicula* (Graeser) ウスアオモンコヤガ
11.IX.2004, 1♀; 25.V.2001, 1♀;
22.VI.2000, 1♀; 27.VII.2000, 1♀;
7.VI.2000, 1♀
- 4096 *Hyperstrotia flavipuncta* (Leech) モンキコヤガ
26.VIII.2002, 1♂; 9.V.2000, 1♂;
7.V.2000, 1♂; 27.VII.2000, 1♂;

- 20.VIII.2000, 1♂; 11-IX.2004, 1♂
- 4100 *Phyllophila obliterata cretacea* Butler ヨモギ
コヤガ
7.VI.2000, 1♀; 22.VI.2000, 1♀
- 4101 *Ozarba punctigera* Walker ホシコヤガ
27.VII.2000, 1♀; 20.VIII.2000, 1♀;
25.V.2001, 1♂; 1.IX.2001, 1♀;
26.VIII.2002, 1♂ 1♀; 27.IX.2002, 1♂;
11.IX.2004, 1♀
- 4104 *Naranga aenescens* Moore フタオビコヤガ
20.VIII.2000, 1♂; 26.VIII.2002, 1♀;
25.V.2001, 1♀
- 4109 *Emmelia trabealis* (Scopoli) キマダラコヤガ
(Fig. 11)
26.VIII.2002, 1♀
- 4113 *Amyna stellata* Butler サビイロコヤガ
9.V.2000, 1♀; 7.VI.2000, 1♂;
1.IX.2001, 1♂; 9.XI.2001, 1♀;
26.XI.2000, 1♀; 31.X.2000, 1♀;
1.XII.2002, 1♀; 26.VIII.2002, 1♂;
10.VIII.2003, 1♀; 11.IX.2004, 1♂
- 4123 *Abrostola abrostolina* (Butler) ユミガタマダ
ラウワバ
25.V.2001, 1♂; 26.VIII.2002, 1♂;
20.VIII.2000, 1♂
- 4134 *Erythrolusia rutilifrons* (Walker) ギンスジ
キンウワバ
20.VI.2000, 1♀
- 4145 *Plusia festucae* (Linnaeus) イネキンウワバ
1♂
- 4157 *Thysanoplusia intermixta* (Warren) キクキン
ウワバ
13.VII.2000, 1♀
- 4162 *Ctenoplusia albostrigata* (Bremer & Grey) エ
ゾギクキンウワバ
9.XI.2001, 1♂; 1.IX.2001, 1♂;
26.VIII.2002, 1♀; 11.IX.2004, 1♀
- 4163 *Ctenoplusia agnata* (Staudinger) ミツモンキ
ンウワバ
26.XI.2000, 1♀; 1.IX.2001, 1♀;
26.VIII.2002, 1♀; 10.VIII.2003, 1♂
- 4165 *Chrysodeixis eriosoma* (Doubleday) イチジ
クキンウワバ
3.X.2000, 3♂; 27.VII.2000, 1♀
- 4175 *Catocala dula* Bremer オニベニシタバ
26.VIII.2002, 1♂
- 4179 *Catocala separans* Leech フシキキシタバ
(Fig. 12)
15.VI.2001, 1♂; 26.VI.2000, 1♂(水野)
- 4181 *Catocala fulminea xarippe* Butler ワモンキ
シタバ
22.VI.2000, 1♂
- 4186 *Catocala duplicata* Butler マメキシタバ
26.VIII.2002, 1♂; 27.VII.2000, 1♀;
11-IX-2004, 1♂; 20.VIII.2000,
- 4190 *Catocala streckeri* Staudinger アサマキシタ
バ
25.V.2001, 2♂2♀; 7.VI.2000, 2♀;
25.VI.2001, 1♂ 1♀
- 4193 *Catocala hyperconnexa* Sugi アミメキシタ
バ
27.VII.1993, 1♂; 13.VII.2000, 2♂2♀
- 4194 *Catocala intacta* Leech ウスイロキシタバ
13.VII.2000, 1♂; 15.VI.2001, 1♂1♀;
22.VI.2000, 1♂ 1♀
- 4197 *Catocala patala* Felder & Rogenhofer キシタ
バ
22.VII.1999, 1♂; 13.VII.000, 1♂;
27.VII.2000, 1♀; 10.VIII.2003, 1♀
- 4198 *Catocala praegnax esther* Butler コガタキシ
タバ
22.VI.2000, 1♂; 20.VI.2000, 1♂1♀;
13.VII.2000, 1♂; 15.VI.2001, 1♂
- 4214 *Bastilla maturata* (Walker) ムラサキアシブ
トクチバ
1.IX.2001, 1♂
- 4222 *Mocis undata* (Fabricius) オオウンモンクチ
バ
11.IX.2004, 1♀; 26.VIII.2002, 1♀
- 4223 *Mocis annetta* (Butler) ウンモンクチバ
10.VIII.2003, 1♂; 9.V.2000, 1♀
- 4224 *Mocis ancilla* (Warren) ニセウンモンクチバ
25.V.2001, 1♂ 1♀; 22.VII.1999, 1♂
- 4233 *Ercheia umbrosa* Butler モンムラサキクチバ

- 7.V.2000, 1♀; 9.V.2000, 1♀;
18.IV.2000, 1♂; 25.V.2001, 1♂;
26.VIII.2002, 1♂; 11.IX.2000, 1♀
- 4239 *Lagoptera juno* (Dalman) ムクゲコノハ
22.VI.2000, 1♂
- 4244 *Spirama retorta* (Clerck) オスグロトモエ
20.VI.2000, 1♀; 25.V.2001, 1♂;
22.VII.2000, 1♂; 10.VIII.2003, 1♂
- 4247 *Erebus ephesperis* (Hübner) オオトモエ
10.VIII.2003, 1♀
- 4248 *Metopta rectifasciata* (Ménétrières) シロスジ
トモエ
23.VII.1996, 1♂
- 4251 *Lygephila maxima* (Bremer) クビグロクチバ
22.VII.1999, 1♀
- 4257 *Lygephila recta* (Bremer) ヒメクビグロク
チバ
31.X.2000, 1♂
- 4260 *Anomis mesogona* (Walker) アカキリバ
9.V.2000, 1♀; 20.VI.2000, 1♀
- 4268 *Goniocraspidum pryeri* (Leech) プライヤキ
リバ
22.VI.2000, 1♀; 20.VI.2000, 1♂
- 4272 *Calyptra gruesa* (Draudt) オオエグリバ
26.VIII.2002, 1♀
- 4275 *Oraesia emarginata* (Fabricius) ヒメエグリバ
26.XI.2000, 1♀; 27.IX.2002, 1♂
- 4276 *Oraesia excavata* (Butler) アカエグリバ
26.XI.2000, 1♀; 18.IV.2000, 1♀;
20.VI.2000, 1♀; 26.VIII.2002, 1♂;
10.VIII.2003, 1♂1♀; 11.IX.2004, 1♂1♀
- 4278 *Plusiodonta casta* (Butler) マダラエグリバ
26.VIII.2002, 1♂; 25.V.2001, 1♀;
20.VI.2000, 1♀; 13.VII.2000, 1♂;
7.VI.2000, 1♀
- 4281 *Eudocima tyrannus* (Guenée) アケビコノハ
22.VI.2000, 1♀
- 4290 *Lacera procellosa* Butler ルリモンクチバ
22.VI.2000, 1♂; 15.VI.2001, 1♀;
13.VII.2000, 1♀; 27.VII.2000, 1♀
- 4292 *Erygia apicalis* Guenée アカテンクチバ
9.V.2000, 1♂; 25.V.2001, 1♂;
20.VI.2000, 1♂; 7.VI.2000, 1♂;
22.VI.2000, 1♀; 11.IX.2004, 1♀;
10.VIII.2003, 1♀
- 4295 *Synoides picta* (Butler) シラフクチバ
22.VI.2000, 1♂
- 4296 *Synoides fumosus* (Butler) クロシラフク
チバ
24.VI.1995, 1♀
- 4297 *Synoides hercules* (Butler) アヤシラフク
チバ
24.VI.1995, 1♂; 22.VI.2000, 1♂;
20.VI.2000, 1♂1♀
- 4300 *Daddala lucilla* (Butler) ハガタクチバ
11.IX.2004, 1♀; 13.X.2000, 1♂
- 4305 *Ericeia pertendens* (Walker) ウスムラサキ
クチバ
13.VII.2000, 1♂
- 4309 *Blasticorhinus ussuriensis* (Bremer) コウン
モンクチバ
13.VII.2000, 1♂; 10.VIII.2003, 1♂
- 4310 *Aedia leucomelas* (Linnaeus) ナカジロシタ
バ
3.X.2000, 1♂
- 4313 *Chrysorithrum amatum* (Bremer & Grey) カ
クモンキシタバ
22.VII.1999, 1♂
- 4317 *Dinumma deponens* Walker ウスツマクチバ
25.V.2001, 1♀; 9.V.2000, 1♀;
27.IV.2001, 1♀; 22.VII.1999, 1♀;
22.VI.2000, 1♀
- 4328 *Mecodina nubiferalis* (Leech) シヤクドウク
チバ
25.V.2001, 1♀; 7.VI.2000, 1♂;
20.VI.2000, 1♂; 9.V.2000, 1♀;
1.VIII.2003, 1♀; 11.IX.2004, 1♂
- 4332 *Tamba igniflua* (Wileman & South) カザリ
ツマキリアツバ
20.VI.2000, 1♀; 25.V.2001, 1♂
- 4333 *Tamba roseopurpurea* Sugi トウカイツマキ
リアツバ (Fig. 13)
1.IX.2001, 1♀; 7.VI.2000, 1♀;
25.V.2001, 1♂1♀; 22.VI.2000, 1♂1♀;

20. VIII. 2000, 1 ♀; 20. VI. 2000, 1 ♀;
26. VIII. 2002, 1 ♂; 11. IX. 2004, 1 ♂
岐阜県初記録
- 4334 *Tamba corealis* (Leech) チョウセンツマキ
リアツバ
25. V. 2001, 1 ♂; 7. VI. 2000, 1 ♀;
26. VIII. 2002, 1 ♀; 10. VIII. 2003, 1 ♀;
11. IX. 2004, 1 ♂
- 4340 *Olulis ayumiae* Sugi ウスモイロアツバ
25. V. 2001, 1 ♀; 9. V. 2000, 1 ♂
- 4341 *Sarcopteron fasciatum* (Wileman & South) ソ
トウスベニアツバ (Fig. 14)
9. V. 2000, 1 ♂
岐阜県内では岐阜市金華山, 水道山での記録
がある。
- 4342 *Atuntsea kogii* (Sugi) クロシモフリアツバ
(Fig. 15)
25. V. 2001, 1 ♂; 7. VI. 2000, 1 ♂
- 4343 *Pangrapta perturbans* (Walker) ウンモンツ
マキリアツバ
25. V. 2001, 1 ♂; 10. VIII. 2003, 1 ♀
- 4344 *Pangrapta umbrosa* (Leech) シロモンツマキ
リアツバ
25. V. 2001, 1 ♀; 22. V. 2000, 1 ♂
- 4353 *Pangrapta lunulata* (Sterz) ツマジロツマキ
リアツバ
25. V. 2001, 1 ♀; 22. VI. 2000, 1 ♀;
11. IX. 2004, 1 ♀
- 4355 *Pangrapta obscurata* (Butler) リンゴツマキ
リアツバ
25. V. 2001, 1 ♀; 20. VIII. 2000, 1 ♀;
22. VII. 1999, 1 ♂; 11. IX. 2004, 1 ♂
- 4358 *Stenograpta stenoptera* Sugi ホソツマキ
アツバ
7. VI. 2000, 1 ♀; 25. V. 2001, 1 ♀
- 4359 *Amphitrogia amphidecta* (Butler) シロテン
ツマキリアツバ
25. V. 2001, 1 ♂ 1 ♀; 22. VI. 2000, 1 ♂
- 4361 *Lophomilia polybapta* (Butler) キマダラア
ツバ
9. V. 2000, 1 ♂; 20. VI. 2000, 1 ♀;
25. V. 2001, 1 ♂
- 4363 *Lophomilia takao* Sugi ニセミカドアツバ
7. V. 2000, 1 ♀; 27. IV. 2001, 1 ♀
- 4366 *Gonepatica opalina* (Butler) フタスジエグ
リアツバ
7. VI. 2000, 1 ♂; 20. VI. 2000, 1 ♂
- 4374 *Diomea discisigna* Sugi ヨツモンムラサキ
アツバ
20. VI. 2000, 1 ♂
- 4375 *Diomea jankowskii* (Oberthür) マエヘリモ
ンアツバ
25. V. 2001, 1 ♂ 1 ♀
- 4376 *Hypostrotia cinerea* (Butler) マエジロアツバ
27. IX. 2002, 2 ♂ 1 ♀; 25. V. 2001, 1 ♂ 1 ♀;
22. VI. 2001, 1 ♀
- 4377 *Scedopla regalis* Butler キヅマアツバ
25. V. 2001, 1 ♀
- 4380 *Leiostolamollis* (Butler) トビフタスジアツ
バ
25. V. 2001, 1 ♀
- 4397 *Maguda suffusa* (Walker) ヒメエビイロア
ツバ
7. VI. 2000, 1 ♂; 22. VI. 2000, 1 ♀;
20. VI. 2000, 1 ♀; 15. VI. 2001, 1 ♀
- 4398 *Panilla petrina* (Butler) オオトウアツバ
10. VIII. 2003, 1 ♀
- 4399 *Rhesala imparata* Walker マエテンアツバ
26. XI. 2000, 1 ♀; 13. X. 2000, 1 ♀
- 4401 *Paragabara flavomacula* (Oberthür) キボシ
アツバ
20. VI. 2000, 1 ♂; 7. VI. 2000, 1 ♀;
1. IX. 2001, 1 ♀; 25. V. 2001, 1 ♀;
11. IX. 2004, 1 ♂
- 4403 *Paragona inchoata* (Wileman) ウスグロセニ
ジモンアツバ
27. VII. 2000, 1 ♀; 25. V. 2001, 3 ♂
- 4405 *Hemipsestra fallax* (Butler) アトヘリヒトホ
シアツバ
27. IX. 2002, 1 ♂; 7. VI. 2000, 1 ♂;
11. IX. 2004, 1 ♂
- 4406 *Microxylla confusa* (Wileman) スジモンアツ
バ
20. VIII. 2000, 1 ♀; 7. VI. 2000, 1 ♂;

- 27.VII.2000, 1 ♀ ; 15.VI.2001, 1 ♀ ;
26.VIII.2002, 1 ♀
- 4411 *Anachrostis nigripunctalis* (Wileman) クロテ
ンカバアツバ
25.V.2001, 1 ♂ ; 7.VI.2000, 1 ♂
- 4414 *Neachrostia bipuncta* Sugi フタテンチビア
ツバ
22.VI.2000, 1 ♂
- 4416 *Mimachrostia fasciata* Sugi ウソオビチビア
ツバ
10.VIII.2003, 1 ♂ ; 1.IX.2001, 1 ♀
- 4418 *Rivula sericealis* (Scopoli) テンクロアツバ
11.IX.2004, 1 ♂
- 4420 *Rivula leucanioides* (Walker) タケアツバ
10.VIII.2003, 1 ♂
- 4421 *Rivula curvifera* Walker マエシロモンアツ
バ
25.V.2001, 1 ♂
- 4424 *Rivula plumipars* Hampson クリイロアツバ
(Fig.16)
10.VIII.2003, 1 ♂ ; 22.VI.2000, 1 ♀
岐阜県内では岐阜市金華山, 古津, 城田寺で
の記録がある.
- 4427 *Hyphenomorpha calamina* (Butler) ヒロバチ
ビトガリアツバ
22.VI.2000, 1 ♀
- 4438 *Schranksia costaestrigalis* (Stephens) クロス
ジヒメアツバ
10.VIII.2003, 1 ♂
- 4446 *Chibidokuga hypenodes* Inoue チビクロア
ツバ
13.VII.2000, 1 ♂
- 4448 *Latirostrum bisacutum* Hampson テングア
ツバ
18.IV.2000, 1 ♀ ; 13.II.2001, 1 ♂
- 4449 *Rhynchina cramboides* (Butler) トガリアツ
バ
10.VIII.2003, 1 ♂
- 4450 *Harita belinda* (Butler) ナカジロアツバ
26.VIII.2002, 1 ♀ ; 25.V.2001, 1 ♀ ;
26.XI.2000, 1 ♂ ; 10.VIII.2003, 1 ♂
- 4452 *Hypena claripennis* (Butler) キシタアツバ
20.VI.2000, 1 ♀
- 4453 *Hypena amica* (Butler) クロキシタアツバ
13.VII.2000, 1 ♀
- 4454 *Hypena trigonalis* (Guenée) タイワンキシタ
アツバ
25.V.2001, 1 ♀ ; 11.IX.2004, 1 ♀
- 4457 *Hypena tatorhina* Butler ヒトスジアツバ
(Fig.17)
25.V.2001, 1 ♀ 岐阜県初記録
- 4462 *Hypena strigatus minna* Butler ナミテンア
ツバ
11.IX.2004, 1 ♂
- 4465 *Hypena occata* Moore オオトビモンアツバ
1.XII.2002, 1 ♀
- 4467 *Hypena indicatalis* Walker トビモンアツバ
19.III.2001, 1 ♀ ; 26.XI.2000, 1 ♀ ;
26.VIII.2002, 1 ♀ ; 27.VII.2000, 1 ♂ ;
18.IV.2000, 1 ♀ ; 1.XII.2002, 1 ♀
- 4470 *Hypena subcyanea* Butler アオアツバ
9.VI.2000, 1 ♂
- 4481 *Bomolocha stygiana* (Butler) ヤマガタアツ
バ
13.VII.2000, 1 ♂ ; 25.V.2001, 1 ♀ ;
7.VI.2000, 1 ♂ ; 9.V.2000, 1 ♂ 1 ♀ ;
10.VIII.2003, 1 ♂ ; 11.IX.2004, 1 ♂
- 4483 *Bomolocha squalida* (Butler) ハングロアツ
バ
27.IV.2001, 1 ♀
- 4486 *Bomolocha zilla* (Butler) シラクモアツバ
9.V.2000, 1 ♀ ; 7.V.2000, 1 ♀
- 4497 *Adrapsa notigera* (Butler) フジロアツバ
20.VI.2000, 1 ♂ 1 ♀ ; 7.VI.2000, 1 ♂ ;
25.V.2001, 1 ♂ ; 10.VIII.2003, 1 ♀
- 4499 *Hydrillodes lentalis* Guenée ソトウスグロ
アツバ
22.VII.1999, 1 ♂ ; 9.XI.2001, 3 ♂ ;
25.V.2001, 1 ♀ ; 11.IX.2004, 1 ♀
- 4500 *Hydrillodes morosus* (Butler) ヒロオビウス
グロアツバ
9.V.2000, 1 ♂
- 4502 *Edessena gentiusalis* Walker マルシラホシ
アツバ

- 7.VI.2000, 1♂ ; 25.V.2001, 1♀
 4503 *Edessena hamada* (Felder & Rogenhofer) オ
 シラホシアツバ
 7.VI.2000, 1♂ ; 20.VI.2000, 1♀ ;
 25.V.2001, 1♀
 4504 *Hadennia incongruens* (Butler) ハナマガリ
 アツバ
 7.VI.2000, 1♂ ; 20.VI.2000, 1♀ ;
 10.VIII.2003, 1♀ ; 15.VI.2001, 1♀
 4507 *Mosopia sordida* (Butler) フサキバアツバ
 22.VII.1999, 1♂ ; 27.VII.2002, 1♀ ;
 11.IX.2004, 1♂
 4508 *Cidariplura gladiata* Butler ハナオイアツバ
 22.VI.2000, 1♀
 4515 *Paracolax sugii* Owada ウスキモンアツバ
 (Fig.18)
 22.VI.2000, 1♂ 岐阜県初記録
 低山地に分布する希少種のようなのである。
 4518 *Paracolax trilinealis* (Brener) ミスジアツバ
 25.V.2001, 1♂
 4519 *Paracolax bilineata* (Wileman) ニセミスジ
 アツバ
 7.VI.2000, 1♀ ; 25.V.2001, 1♀
 4520 *Paracolax pryleri* (Butler) シロテムラサキ
 アツバ
 7.VI.2000, 1♀ ; 11.IX.2004, 1♂
 4524 *Paracolax fentoni* (Butler) ホソナミアツバ
 20.VIII.2000, 1♀
 4526 *Bertula bistrigata* (Staudinger) フタスジア
 ツバ
 7.VI.2000, 1♂
 4527 *Bertula spacoalis* (Walker) シロスジアツバ
 22.VI.2000, 1♂ 1♀
 4529 *Nodaria tristis* (Butler) ヒゲブトクロアツバ
 13.X.2000, 2♀ ; 11.IX.2004, 1♀
 4532 *Simplicia niphona* (Butler) オオアカマエア
 ツバ
 31.X.2000, 1♂ ; 27.IX.2002, 1♂ ;
 7.VI.2000, 1♀ ; 25.V.2001, 1♀
 4533 *Simplicia xanthoma* Prout ニセアカマエア
 ツバ
 22.VI.2000, 1♂ ; 22.VII.1999, 1♂ ;
 9.XI.2001, 1♂ ; 25.V.2001, 1♀ ;
 11.IX.2004, 1♀
 4538 *Zanclognatha griselda* (Butler) ツマオピア
 ツバ
 20.VI.2000, 1♀ ; 22.VI.2000, 1♀
 4546 *Zanclognatha helva* (Butler) キイロアツバ
 20.VIII.2000, 1♀ ; 25.V.2001, 1♀
 4547 *Zanclognatha tarsipennalis* (Treitschke) ヒメ
 コブヒゲアツバ
 25.V.2001, 1♂ 1♀ ; 22.VII.1999, 1♂
 4556 *Herminia grisealis* (Deniset Schiffermüller)
 クロスジアツバ
 13.X.2000, 1♂ ; 27.IX.2002, 1♂
 4557 *Herminia dolosa* Butler フシキアツバ
 13.VII.2000, 1♂ ; 1.IX.2001, 1♀ ;
 10.VIII.2003, 1♂
 4560 *Herminia arenosa* Butler ウスキミスジアツ
 バ
 1.IX.2001, 1♀ ; 25.V.2001, 2♂
 4562 *Herminia tarsicrinalis* (Knoch) トビスジア
 ツバ
 7.V.2000, 1♀ ; 9.V.2000, 1♀ ;
 25.V.2001, 1♀
 4563 *Hipoepa fractalis* (Guenée) オオシラナミア
 ツバ
 9.V.2000, 1♂ ; 25.V.2001, 1♀ ;
 11.IX.2004, 1♂
 4566 *Sinarella aegrota* (Butler) ミツオビキシア
 ツバ
 11.IX.2004, 1♀
 4569 *Sinarella rotundipennis* Owada ヒメクロア
 ツバ
 1.IX.2001, 1♀ ; 11.IX.2004, 1♀

【文献】

1. 井上 寛ほか(1982)日本産蛾類大図鑑, 講談社
2. 野平照雄(2000)自然環境と保全8. 昆虫類
岐阜市自然環境実態調査報告、岐阜市衛生部
環境保全課, 岐阜市
3. 宮野昭彦(2001)岐阜県でウスイロキシタバの
多産地を発見, 啓蟄42:35

濁河温泉で採集したコウモリガ 船越 進太郎

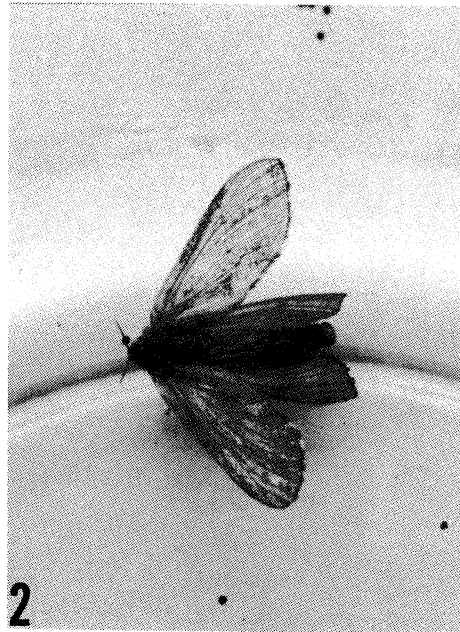
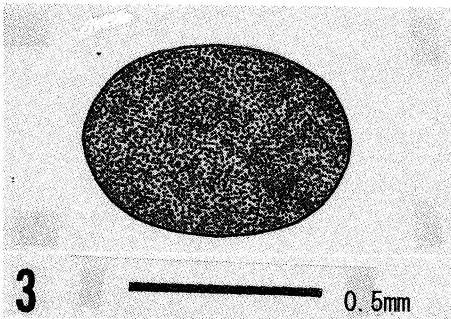
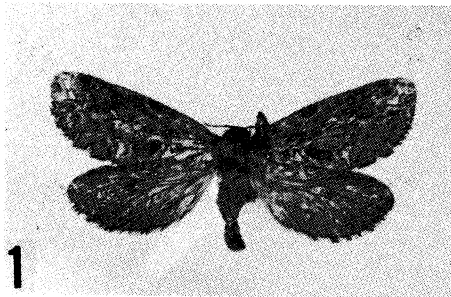
Hepialidae collected at Nigorigo hot springs
Shintaro FUNAKOSHI

1988年8月1日、小坂町(現、下呂市)が主催する親子登山教室に参加した折、御岳少年自然の家施設の壁に飛来したコウモリガを採集した(Fig.1)。ヒメコウモリに似る個体であったが、明らかに別種であり、北九州自然史博物館の上田恭一郎博士にお渡しした。その後、何回か同地を訪れる機会があり、その都度、夜間採集を試みたが、光には全く飛来することがなく採集できずにいた。1998年7月12日の日中、シラビソ、モミ、トウヒなど原生林の濁河自然探索道を歩いていたときに林床のコケ植物の上を動く1匹のコウモリガを発見した。しばらく観察したが、産卵行動とも思えず、翅の汚れや鱗粉の取れ具合から羽化したばかりの個体とも考

えられなかった。そこで、周りの植物と共にプラスチックケースに入れて持ち帰った。この個体は、上記のコウモリガと同一種で、数日後、入っていた容器の底にばらばらと10数卵を産んだ(Fig.2)。卵は孵化することもなく干からびてしまったので無精卵だったのかも知れない。卵を検鏡しスケッチを残していたので(Fig.3)、成虫の写真と併せて報告した。尚、上田博士によると、このコウモリガは他の地域でも採集されているが、まだ、種名が決定していないとのことであった。

1988.VIII.1 ♂ 岐阜県下呂市小坂町落合

1998.VII.12 ♀ 岐阜県下呂市小坂町落合



ブルーベリーを食害するウスアカムラサキマダラメイガ 船越 進太郎

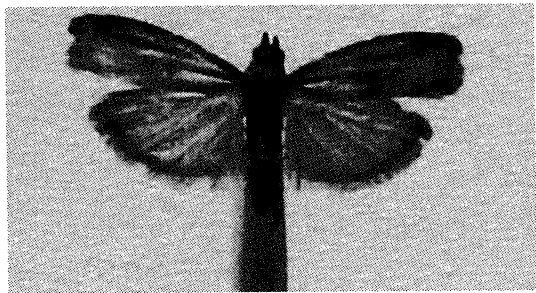
Insect damage of blueberry by *Calguia defigualis* Walker
Shintaro FUNAKOSHI

健康食ブームのためかブルーベリーがもてはやされ、栽培する農家が増えているという。武儀郡洞戸村(現 関市)にあるブルーベリー園で、ブルーベリーを食害する小蛾類がいるのを見て欲しいと農業研究センターの下畑次夫氏から依頼があった。フィルムケースに入れて渡された蛾は、2004.VII.14羽化とあったが、鱗粉がかなり落ちて良い状態ではなかった。井上(1989)に従って交尾器を検鏡したところウスアカムラサキマダラメイガ *Calguia defigualis* Walker であることが判明した。この蛾は東北地方南部より琉球、台湾までの分布が示され、山地や平地で普通と記載されたが(井上 1982)、その後、北海道から採集された(亀田 1991)。食草はクリの雄花穂(富樫 1988)、セリ科のエゾノヨロイグサ(小木 2001)が知られる。しかし、これまで農業害虫としての記録はないようである。

この報告をするにあたり、貴重な資料の同定をする機会を与えて頂いた、岐阜県農業研究センターの下畑次夫氏にお礼を申し上げる。

【引用文献】

1. 井上寛, 1982. メイガ科. 井上寛ほか, 日本産蛾類大図鑑 1:307-404.
2. 井上寛, 1989. ウスアカムラサキマダラメイガとその近似種. 誘蛾燈 118:129-134.
3. 亀田満, 1991. 北海道南部のメイガ科11種. 誘蛾燈 124:63-66.
4. 富樫一次, 1998. 石川県産ガ類の食草. 蛾類通信 149:382-383.
5. 小木広行, 2001. キモンウスグロノメイガ及びウスアカムラサキマダラメイガの幼虫と食草. 誘蛾燈 163:15-16.



【短報】

スミレモンキリガ岐阜県からの記録 藤原 麒一郎

Record of *Sugitania akirai* in Gifu Prefecture
Kiichiro FUJWARA

Sugitania akirai スミレモンキリガは同属3種の中では最も分布が限定される種である。岐阜県からは今まで記録が無かったが、筆者は次のように採集しているので報告する。また愛知県でも採集しているので併せて報告しておく。なお、これらの標本は筆者が保管している。

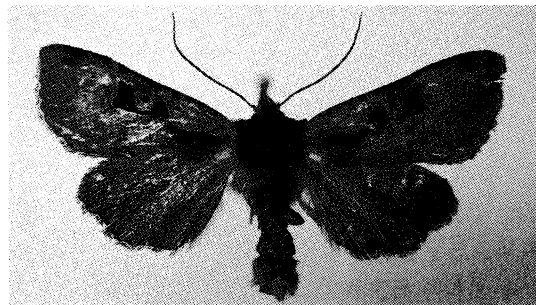
養老郡上石津町幾里谷(メッシュコード[°]5236-7324)

標高500m, 23. XI. 2001, 3 ♂

岐阜市三田洞(メッシュコード[°]5336-1653)

標高150m, 2. XI. 2003, 1 ♀

愛知県豊田市猿投山, 6. XI. 1993, 1 ♂



「岐阜県産ゴミムシダマシ科の記録」(2004)についての訂正

桐山 功

Isao KIRIYAMA

本誌21巻46号pp. 1-7. に、表題の報告を出したが、その中に誤りがあることを見出したので訂正する。なお、問題点を指摘していただいた高井泰氏には厚くお礼申し上げます。

本文の訂正

p. 1の「1. *Gonocephalum persimile* (Lewis) ヒメスナゴミムシダマシ」は、「Heterotarsinae スジコガシラゴミムシダマシ亜科の *Heterotarsus carinula* Marseul スジコガシラゴミムシダマシ」の誤り。

p. 4の「39. *Metaclisa atrocyanea* (Lewis) クロルリゴミムシダマシ」は、「Diaperinae キノコゴミムシダマシ亜科の *Platydema nigroaeneum* Motschulsky クロツヤキノコゴミムシダマシ」の誤り。但し、岐阜市大洞、28-VI-1996, 1 ex. は、*Platydema kurama* Nakaneマルツヤキノコゴミムシダマシの記録。

写真説明の訂正

p. 7の1「*Gonocephalum persimile* (Lewis) ヒメスナゴミムシダマシ」を、「*Heterotarsus carinula* Marseul スジコガシラゴミムシダマシ」に訂正

同2「*Gonocephalum recticollis* Motschulsky カクスナゴミムシダマシ」を、「*Gonocephalum sexuale* (Marseul) ホソスナゴミムシダマシ」に訂正

同9「*Metaclisa atrocyanea* (Lewis) クロルリゴミムシダマシ」を、「*Platydema nigroaeneum* Motschulsky クロツヤキノコゴミムシダマシ」に訂正

同10「*Plesiophthalmus laevicollis* Harold ヒメキマワリ」を、「*Elixota curva* (Marseul) コマルキマワリ」に訂正

淡墨桜について小蛾

船越 進太郎

Tineidae attached to old huge cherry tree, Usuzumizakura
Shintaro FUNAKOSHI

根尾村の淡墨桜は、樹齢1300~1400年、幹の周りが9mを越す巨木で、国の特別天然記念物に指定されたサクラである。これまで何度も枯死の危機が訪れ、継木をはじめ、菌類・地衣類の除去、支柱の増設、大量の施肥などの保護活動によって復活した老樹である。1990年、このサクラを食害する昆虫調査が岐阜大学農学部と森林科学研究所によって実施された。その

際、樹木を食害していた微小蛾の幼虫が、私に届き種の同定を依頼された。フラスとともにフィルムケースに入れられた微小な3匹の乳白色の幼虫は、蛹化はしたものの羽化にまでは至らなかった。ヒロズコガ科の1種と判断したが、種の同定はできなかった。サクラの調査はその後、継続されておらず、周囲に張られたロープで樹に近づくことができない。当時の幼虫、蛹

のスケッチを残していたのでここに載せた。図版を中村正直博士に確認して頂き、コケか樹皮を食しているヒロズコガの仲間であろうとのご意見を頂いた。

を与えて頂いた、岐阜県森林科学研究所元職員、野平照雄氏と貴重なご教授を頂いた静岡県在住、中村正直博士に心からお礼を申し上げます。

この報告をするにあたり、資料を調べる機会

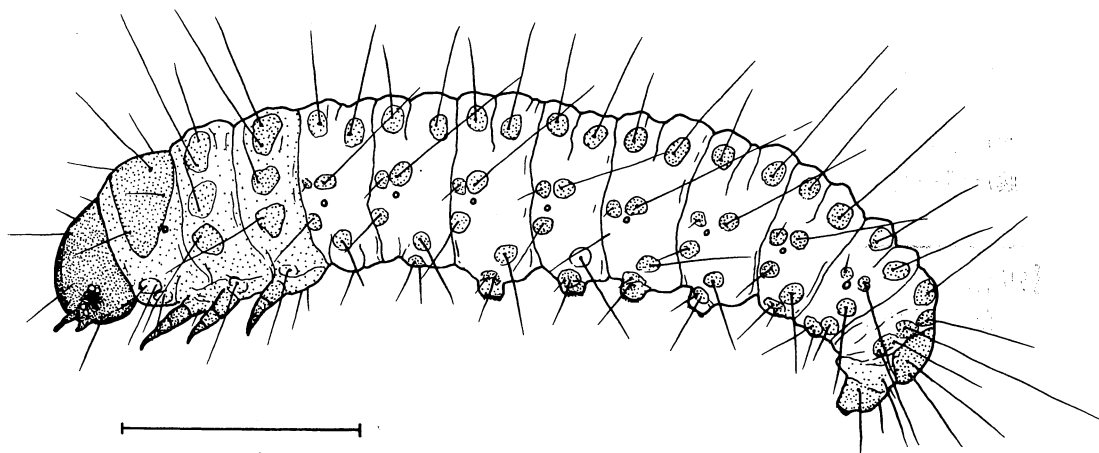
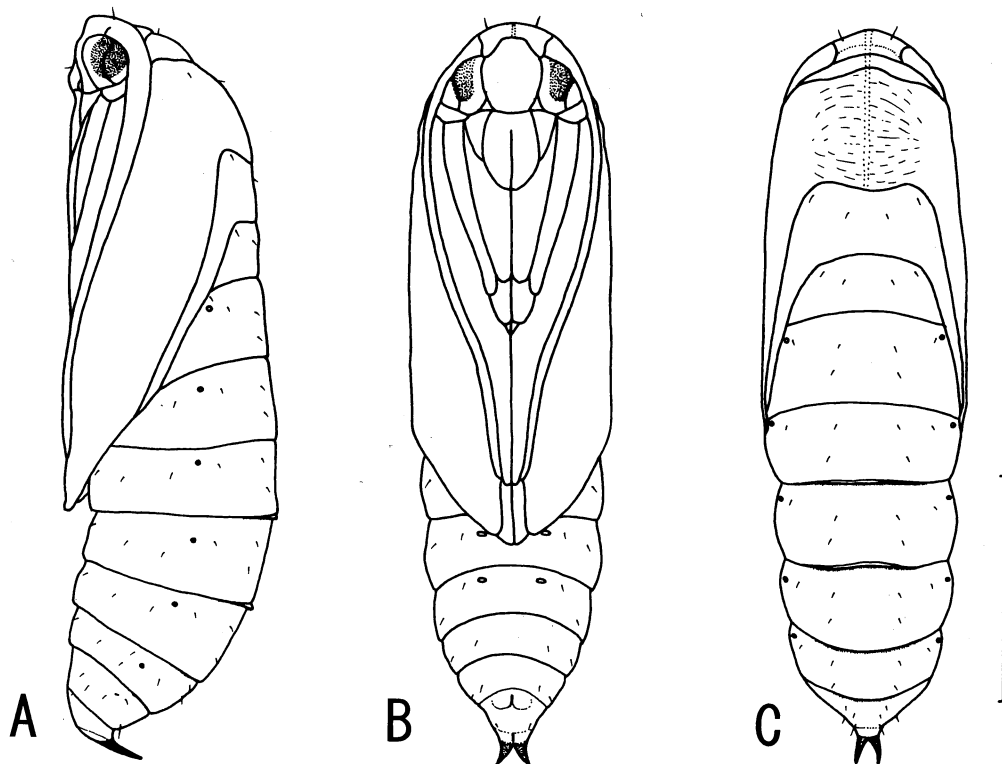


Figure 1 Last instar larva (Scale 1mm)



Figures 2 Pupa A. lateral view, B. ventral view, C. dorsal view. (Scale 1mm)

目 次

宮野 昭彦：美濃加茂市蜂屋の蛾類 (1)	1
船越進太郎：濁河温泉で採集したコウモリガ.....	16
船越進太郎：ブルーベリーを食害するウスアカムラサキマダラメイガ.....	17
桐山 功：「岐阜県産ゴミムシダマシ科の記録」(2004)についての訂正	18
船越進太郎：淡墨桜についた小蛾.....	18
【短報】	
藤原麒一郎：スミレモンキリガ岐阜県からの記録.....	17
藤原麒一郎：ヤマダカレハ瑞浪市からの記録.....	20

【短報】

ヤマダカレハ瑞浪市からの記録

藤原 麒一郎

Record of *Kunugia yamadai*
in Mizunami-shi, Gifu Prefecture
Kiichiro FUJUWARA

Kunugia yamadai ヤマダカレハは関東地方では普通に分布し、大発生することもあるというが、東海地方での記録は少ない。岐阜県では加茂郡白川町(田中正弘ら1970)の記録があるのみ、愛知県でも足助町及び東栄町(田中蕃ら1991)が見受けられる程度である。

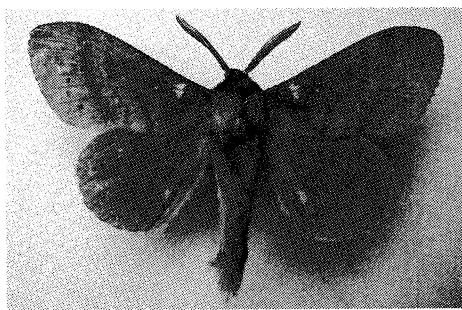
筆者は野平照雄氏の調査における採集品の中からこの蛾を2頭見出したので報告する。当地は瑞浪市中心部から数キロ南に下った山間地で、コナラを中心とした二次林が広がって

る。今までの記録から見ると、東濃から三河山間部にかけて局所的に分布するようである。採集品を恵与された野平照雄氏に深く感謝申しあげる。

採集地：瑞浪市上山田(メッシュコード 5337-0200)
採集日：16. X. 2000 2♂(野平照雄氏採集)

【引用文献】

1. 田中正弘・尾藤成人, 1970: 岐阜県産蛾類目録(第1篇), 佳香蝶22(82):34-48.
2. 田中 蕃ら, 1991: 愛知県の昆虫(下).



啓蟄 (KEICHITSU) Vol. 23 No. 50

発行日 2005年11月1日

編集委員 田中正弘 野平照雄 尾藤成人
高井 泰 高田 清

編集者 藤原麒一郎

発行者 岐阜県昆虫分布研究会(GKK)
会長 桐山 功
〒500-8326 岐阜市吹上町6-29
TEL (058)253-2639

年会費 3,000円

郵便振替 00850-6-8149

印刷所 (株) 大一プリント

〒500-8882 岐阜市西野町7丁目24

<本会への連絡>

投稿先 〒501-2566 岐阜市福富天神前223-5
田中正弘 TEL (058)229-3038

事務局連絡先(入会・住所変更等)

〒509-0131 各務原市つつじが丘3-75
宮野昭彦 TEL (0583)84-7668

編集局連絡先

〒500-8086 岐阜市木造町27
藤原麒一郎 TEL (058)263-8292

Eメール YIV01415@nifty.ne.jp