

# 啓 蟄

KEICHITSU

ISSN 0913. 9613

Vol. 24 No. 53

2007年3月

岐阜県昆虫分布研究会 (GKK)

## 高山市国府町の甲虫類(2)

桐山 功

Collected record of the Coleoptera collected from Kokufu-  
cho, Takayama City, Gifu Prefecture (2)

Isao KIRIYAMA

前回の記録は2005年の盛夏以降に採集されたもので、今回は2006年の春から初夏にかけて主としてビーティングによって採集され、前回と重複する種は除いて報告することにした。

なお、今回の記録はただ1種を除いて、岐阜県からの既知種である。また、記録に使用された標本は全て筆者が保管している。

記録に出てくる採集地は、前回と同様に「十三墓」は大坂峠の南から西へ入る林道、「宇津江」は宇津江四十八滝の上流域にある広葉樹林である。

### 【リスト】

Carabidae オサムシ科

1. *Colpodes lampros* Bates, 1873 コハラアカモリヒラタゴミムシ  
十三墓、30-V-2006, 1ex.
2. *Colpodes xestus* (Bates, 1883) ツヤモリヒラタゴミムシ  
十三墓、30-V-2006, 2exs.
3. *Calleidia onoha* Bates, 1873 アオアトキリゴミムシ  
十三墓、30-V-2006, 1ex.
4. *Doromius prolixus* Bates, 1883 ホソアトキリゴ

ミムシ

十三墓、30-V-2006, 1ex.

5. *Lebia duplex* Bates, 1883 ハネビロアトキリゴミムシ

宇津江、30-V-2006, 1ex.

6. *Lebia bifenestrata* Morawitz, 1862 フタホシアトキリゴミムシ

宇津江、30-V-2006, 1ex.

Scaphidiidae デオキノコムシ科

1. *Scaphidium incisum* Lewis, 1893 ヒメクロデオキノコムシ

宇津江、19-VI-2006, 1ex.

Staphylinidae ハネカクシ科

1. *Indoquedius juno* Sharp, 1874 ヤマトオオメハネカクシ

十三墓、30-V-2006, 2exs.

2. *Paederus parallelus* Weise, 1877 エゾアリガタハネカクシ

十三墓、30-V-2006, 1ex.

3. *Nudobius sejunctus* Y. Watanabe et Y. Shibata, 1965 ヒゲブトツヤナガハネカクシ

宇津江、19-VI-2006, 1ex.

この個体は川西市の林靖彦氏によって同定されたもので、岐阜県から既知の近似種 *Nudobius apicipennis* Sharp, 1889 ツマキツヤナガハネカクシとは、触角末端節が前節の長さの3倍であることによって識別できる。

4. *Camioleum loripes* Lewis, 1893 キイロツヤシデムシモドキ  
宇津江、19-VI-2006, 1ex.

Scarabaeidae コガネムシ科

1. *Oxyctonia jucunda* (Faldermann, 1835) コアオハナムグリ  
十三墓、30-V-2006, 1ex.
2. *Paraserica grisea* (Motschulsky, 1866) ハイイロビロウドコガネ  
宇津江、19-VI-2006, 1♂

Elateridae コメツキムシ科

1. *Agrypnus (Agrypnus) cordicollis* (CANDEZE, 1865) ムナビロサビキコリ  
十三墓、30-V-2006, 1♂
2. *Nothodes marginicollis* (LEWIS, 1894) ウスチャイロカネコメツキ  
宇津江、19-VI-2006, 1♂
3. *Corymbitodes gratus* (LEWIS, 1894) ドウガネホソヒラタコメツキ  
十三墓、30-V-2006, 1♂  
大平・鳥飼(1973)が国府町猪臥岳から記録している。
4. *Actenicerus kiashianus* (MIWA, 1928) ホソシモフリコメツキ  
宇津江、30-V-2006, 1♂  
同、19-VI-2006, 1♂
5. *Dolerosomus gracilis* (CANDEZE, 1873) キバナホソコメツキ  
十三墓、30-V-2006, 1♂
6. *Ectinus insidiosus* (LEWIS, 1894) キアシクロムナグロコメツキ  
十三墓、19-VI-2006, 1♂
7. *Dalopius exilis* KISHII, 1956 ナガナカグロヒメコメツキ  
十三墓、30-V-2006, 1♂

8. *Ectinus sericeus sericeus* (CANDEZE, 1878) カバイロコメツキ  
宇津江、19-VI-2006, 1♂

Lycidae ベニボタル科

1. *Lyponia delicatula* (KIESENWETTER, 1874) ヒメベニボタル  
十三墓、30-V-2006, 1♂
2. *Lyponia osawai* NAKANE, 1969 ヒメカクムネベニボタル  
宇津江、30-V-2006, 1♂

Omethidae ホタルモドキ科

1. *Omethes rugiceps* (Lewis, 1895) チビホタルモドキ  
宇津江、30-V-2006, 1♂

Cantharidae ジョウカイボン科

1. *Hatchiana heydeni* (KIESENWETTER, 1879) クビボンジョウカイ  
十三墓、30-V-2006, 1♂  
同、19-V-2006, 1♂1♀  
桐山(2001)が国府町宇津江谷から記録している。
2. *Asiopodabrus malthinoides malthinoides* (KIESENWETTER, 1874) クロヒメクビボンジョウカイ  
宇津江、19-VI-2006, 1♂  
十三墓、30-V-2006, 1♀
3. *Asiopodabrus hidaensis* (TAKAHASHI et KIRIYAMA, 2000) ヒダクビボンジョウカイ  
宇津江、19-VI-2006, 1♂
4. *Asiopodabrus kiriyamai* (Takahashi, 2002) キリヤクビボンジョウカイ  
宇津江、30-V-2006, 1♂1♀
5. *Asiopodabrus kansaiensis* (NAKANE et MAKINO, 1990) カンサイクビボンジョウカイ  
宇津江、30-V-2006, 1♂1♀  
桐山(2001)が国府町宇津江谷から記録している。
6. *Asiopodabrus kadowakii* (NAKANE et MAKINO,

1989) コクロクビボソジョウカイ

宇津江、30-V-2006, 2♂♂

7. *Asiopodabrus naratougeanus* (TAKAHASHI et KIRIYAMA, 2000) ナラトウゲクビボソジョウカイ

宇津江、19-VI-2006, 1♀

8. *Lycocerus attristatus* (KIESENWETTER, 1874) クロジョウカイ

十三墓、30-V-2006, 1♂1♀

9. *Lycocerus nakanei* (WITTMER, 1953) ミヤマクビアカジョウカイ

十三墓、30-V-2006, 1♂

10. *Lycocerus insulsus lewisi* (PIC, 1906) ウスチャジョウカイ西日本亜種

宇津江、30-V-2006, 1♂

十三墓、30-V-2006, 1♂

高井(1997)が*Athemus insulsus*として国府町宇津江から記録している。

本亜種は上翅が黒色となっており、岐阜県からは、東部の乗鞍岳や御岳、恵那山付近を除いては上翅が黄褐色となっている基亜種の*L. i. insulsus*は産しない。

11. *Malthinus japonicus* OHBAYASHI, 1949 クロツマキジョウカイ

宇津江、19-VI-2006, 1♀

Melyridae ジョウカイモドキ科

1. *Dasytes vulgaris* NAKANE, 1963 ケシジョウカイモドキ

十三墓、30-V-2006, 1♀

Silvanidae ホソヒラタムシ科

1. *Psammoecus fasciatus* Reitter, 1874 クロオビセマルヒラタムシ

十三墓、30-V-2006, 1ex.

Byturidae キスイモドキ科

1. *Byturus affinis* Reitter, 1874 キスイモドキ

十三墓、30-V-2006, 1ex.

Languriidae コメツキモドキ科

1. *Langurionorpha lewisi* (Crotch, 1873) ルイスコ

メツキモドキ

十三墓、30-V-2006, 1ex.

高井(1997)が国府町宇津江から記録している。

Coccinellidae テントウムシ科

1. *Hyperaspis japonica* (Crotch, 1874) フタホシテントウ

宇津江、30-V-2006, 1ex.

十三墓、30-V-2006, 1ex.

高井(1997)が国府町宇津江から記録している。

2. *Anatis halonis* LEWIS, 1896 ウンモンテントウ

宇津江、30-V-2006, 1ex.

3. *Propylea japonica* (Thunberg, 1781) ヒメカメノコテントウ

十三墓、19-VI-2006, 1ex.

4. *Harmonia axyridis* (Pallas, 1773) ナミテントウ

宇津江、19-VI-2006, 1ex.

高井(1997)が国府町宇津江から記録している。

Lagriidae ハムシダマシ科

1. *Arthromacra decora* (Marseul, 1876) アカガネハムシダマシ

宇津江、30-V-2006, 1ex.

Pyrochroidae アカハネムシ科

1. *Pseudopyrochroa japonica* (HEYDEN, 1879) オニアカハネムシ

宇津江、30-V-2006, 1♂

十三墓、30-V-2006, 1♂

2. *Pseudopyrochroa laticollis* (LEWIS, 1887) ムナビロアカハネムシ

宇津江、30-V-2006, 1♂

十三墓、30-V-2006, 1♀

Melandryidae ナガクチキムシ科

1. *Mikadonius gracilis* Lewis, 1895 キスジナガクチキ

十三墓、19-VI-2006, 1ex.

2. *Prothalpia ordinaria* (Lewis, 1895) ヘリアカナガクチキ

宇津江、19-VI-2006, 1ex.

## Oedemeridae カミキリモドキ科

1. *Oedemeronia lucidicollis* (Motschulsky, 1866) モモブトカミキリモドキ

十三墓、19-VI-2006, 1♀

高井(1997)が国府町宇津江から記録している。

## Anthicidae アリモドキ科

1. *Anthicus fugiens* Marseul, 1876 アカホソアリモドキ

宇津江、30-V-2006, 1ex.

## Cerambycidae カミキリムシ科

1. *Lemula nishimurai* SEKI, 1944 アカイロニセハムシハナカミキリ

十三墓、30-V-2006, 1ex.

2. *Dinoptera minuta* (GEBLER, 1832) ヒナルリハナハナカミキリ

宇津江、30-V-2006, 1ex.

3. *Pidonia (Omphalodera) testacea* (MATSUSHITA, 1933) ニセフタオビノミハナカミキリ

宇津江、30-V-2006, 1♂

十三墓、30-V-2006, 1♀

4. *Pidonia (Pidonia) signifera* (BATES, 1884) ナガバヒメハナカミキリ

宇津江、19-VI-2006, 1♂

十三墓、30-V-2006, 2♀♀

高井(1997)が国府町宇津江から記録している。

5. *Pidonia (Cryptopidonia) miwai* (MATSUSHITA, 1933) ミワヒメハナカミキリ

宇津江、19-VI-2006, 2♂♂1♀

同、30-V-2006, 1♀

十三墓、30-V-2006, 1♀

6. *Phymatodes (Poecilium) quadrimaculatus* GRESSITT, 1935 ヨツボシチビヒラタカミキリ

宇津江、30-V-2006, 1ex.

7. *Pterolophia (Pterolophia) tsurugiana* (MATSUSHITA, 1934) エゾサビカミキリ

宇津江、19-VI-2006, 1ex.

8. *Pareutetrappa simulans* (BATES, 1873) ニセシラホシカミキリ

宇津江、19-VI-2006, 1ex.

## Chrysomelidae ハムシ科

1. *Cryptocephalus aeneoblitus* Takizawa, 1975 ルリツツハムシ

宇津江、19-VI-2006, 1ex.

2. *Oomorhoides cupreatus* (Baly, 1873) ドウガネツヤハムシ

宇津江、30-V-2006, 1ex.

同、30-V-2006, 1ex.

高井(1997)が国府町宇津江から記録している。

3. *Acrothinium gaschkevitchii gaschkevitchii* (Motschulsky, 1860) アカバネサルハムシ

十三墓、30-V-2006, 1ex.

4. *Gastrolina despressa* Baly, 1859 クルミハムシ

十三墓、19-VI-2006, 1ex.

高井(1997)が国府町宇津江から記録している。

5. *Gonioctena rubripennis* Baly, 1862 フジハムシ

十三墓、30-V-2006, 1ex.

高井(1997)が国府町宇津江から記録している。

6. *Gonioctena japonica* Chujo et Kimoto, 1960 トホシハムシ

宇津江、30-V-2006, 1ex.

7. *Gastrolinoides japonicus* (Harold, 1877) ズグロキハムシ

宇津江、30-V-2006, 1ex.

8. *Fleutiauxia armata* (Baly, 1874) クワハムシ

十三墓、30-V-2006, 1ex.

高井(1997)が国府町宇津江から記録している。

9. *Hesperomorpha hirsuta* (Jacoby, 1885) ケブカクロナガハムシ

宇津江、19-VI-2006, 1ex.

10. *Argopistes tsekooni* Chen, 1934 ヒメテントウノミハムシ

十三墓、30-V-2006, 1ex.

11. *Hemipyxis flavipennis* (Baly, 1874) キバネマルノミハムシ

宇津江、19-VI-2006, 1ex.

12. *Chaetocnema ingenua* (Baly, 1876) ヒサゴトビハムシ

十三墓、30-V-2006, 1ex.

## Attelabidae オトシブミ科

1. *Euops splendida* Voss, 1930 ルリオトシブミ

- 十三墓、30-V-2006, 1ex.  
 2. *Euops pustulosus* Sharp, 1889 コブルリオトシ  
 ブミ  
 宇津江、30-V-2006, 1ex.  
 3. *Byctiscus puberulus regalis* (Roelofs, 1874) ベニ  
 ホシハマキチョッキリ  
 宇津江、30-V-2006, 1ex.  
 高井(1997)が国府町宇津江から記録している。  
 4. *Chonostropheus chujoi* Voss, 1956 マルムネ  
 チョッキリ  
 宇津江、30-V-2006, 1ex.  
 十三墓、30-V-2006, 1ex.  
 5. *Involvulus aperus* (Sharp, 1889) コナラチョッ  
 キリ  
 十三墓、30-V-2006, 1ex.  
 同、19-VI-2006, 1ex.  
 宇津江、19-VI-2006, 1ex.

## Curculinidae ゾウムシ科

1. *Phyllobius (Phyllobidius) brevitarsis* Kono, 1930  
 コヒゲボソゾウムシ  
 十三墓、30-V-2006, 1ex.  
 2. *Phyllobius (Odontophyllobius) armatus* Roelofs,  
 1879 リンゴコフキノウムシ  
 宇津江、30-V-2006, 1ex.  
 3. *Catapionus modestus* Roelofs, 1873 フキヒョウ  
 タンゾウムシ  
 十三墓、19-VI-2006, 1ex.  
 4. *Curculio dentipes* (Roelofs, 1874) コナラシギゾ  
 ウムシ  
 宇津江、30-V-2006, 1ex.  
 5. *Curculio convexus* (Roelofs, 1874) セダカシギ  
 ゾウムシ  
 宇津江、30-V-2006, 1ex.  
 野平(1982)が国府町猪臥山から記録している。  
 6. *Curculio pictus* (Roelofs, 1874) ジュウジチビ  
 シギゾウムシ  
 宇津江、30-V-2006, 1ex.  
 7. *Dorytomus maculipennis* Roelofs, 1874 モンイ  
 ネゾウモドキ  
 十三墓、30-V-2006, 1ex.  
 野平(1982)が国府町新田から記録している。

8. *Mecysolobus nipponicus* (Kono, 1930) シロオビ  
 アカアシナガゾウムシ  
 十三墓、19-VI-2006, 1ex.  
 9. *Wagnerinus costatus* (Hustache, 1916) クロツヤ  
 サルゾウムシ  
 十三墓、30-V-2006, 1ex.  
 10. *Scleropteroides hypocrita* (Hustache, 1916) キ  
 イチゴトゲサルゾウムシ  
 宇津江、19-VI-2006, 1ex.

## Rhynchophoridae オサゾウムシ科

11. *Sipalinus gigas* (Fabricius, 1775) オオゾウム  
 シ  
 十三墓、19-VI-2006, 1ex.

## 【引用文献】

1. 桐山功, 2001. 高井泰氏所蔵の岐阜県産ジョ  
 ウカイボン科;啓蟄, 19(42): 25-33.  
 2. 大平仁夫・鳥飼兵治, 1973. 岐阜県飛騨地方  
 のコメツキムシについて;岐阜県生物教育,  
 18: 33-42.  
 3. 野平照雄, 1982. ゾウムシ類;岐阜県の昆虫:  
 471-490.  
 4. 高井泰, 1997. 国府町宇津江四十八滝で採集  
 した甲虫;啓蟄, 14(36): 1-6.

## 岐阜県でルリイロスカシクロバを採る 船越 進太郎

### A record of *Illiberis consimilis* Leech in Gifu Prefecture Shintaro Funakoshi

マダラガ科クロバ亜科に属する *Illiberis consimilis* Leechルリイロスカシクロバは、黒く透き通った翅に、青く輝く腹部を有し、早春に出現する昼行性の蛾である。三重(井上 1982)、九州(大塚・吉崎 1985, 宮田 2000)、神奈川(矢崎 1990)、大阪(木下 1998)、京都(杉・西原・小汐 2000)、愛知(西原 2002)などの記録が知られ、採集地点が示された(西原 2002)。東海地方で幾つかの記録があるものの、岐阜県は分布の空白地となっていた。2006. 3. 11に岐阜市金華山の中腹でこの蛾 2 個体の飛翔を目撃し、そのうち 1 個体を捕獲した(Fig. 1)。雌であったため、採卵させる目的でろ紙を敷いたプラスチック容器に入れておいたところ、雌成虫は、数日後に淡赤褐色の艶のある楕円形の卵を 1 個および塊として容器の底に生みつけた(Fig. 2)。卵はその後、1 週間ほどで孵化が始まり、茶褐色の幼虫が現れた。この蛾の食草はツタ、ノブドウ、ヤブカラシが知られる(宮田 2000)。野外でブドウ科植物を探したが、新芽が見つからず、民家の壁に沿って植えてあるツタの新芽・新葉を与えた。しかし、幼虫は全く食いつかず、成長させることができなかった。京都では、孵化幼虫がツタで飼育されており(杉・西原・小汐 2000)、愛知県でも中・終齢幼虫がヤマブドウのすぐ側のツタから見つかっている(西原 2002)。今回、何故、孵化幼虫がツタを摂食しなかったのか疑問であるが、ツタは二次的な食草であるとの見解もあり(宮田 2000)、この地域の個体群とブドウ科植物との関わりが興味深いと思われた。

この報告をするにあたり、ルリイロスカシクロバについて、多くの知見と文献を与えていただいた、愛知県在住の西原かよ子氏に対し、心よりお礼を申し上げる。

#### 【参考文献】

1. 井上寛, 1982. マダラガ科. 井上寛ほか, 日本産蛾類大図鑑 1:291-296, 2:217-219.
2. 大塚勲, 吉崎一章, 1985. 九州未記録の蛾類. 蛾類通信133:125-126.
3. 矢崎克己, 1990. 神奈川県大沼でルリイロスカシクロバを採集. 蛾類通信158:143.
4. 木下修一, 1998. 池田市のマンションに来た蛾類. 蛾類通信199:403-406.
5. 杉繁郎, 西原かよ子, 小汐千春, 2000. ルリイロスカシクロバ幼生期. 蛾類通信208:143-147.
6. 宮田彬, 2000. ノブドウを食するルリイロスカシクロバ. 蛾類通信210:196-197.
7. 西原かよ子, 2002. ルリイロスカシクロバ幼虫を愛知県で採集. 蛾類通信220:377-380.

Fig. 1 ルリイロスカシクロバ雌成虫

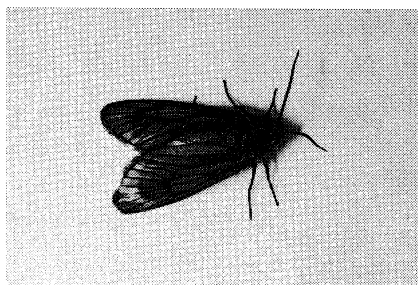
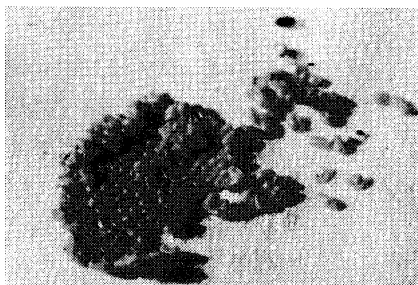


Fig. 2 ルリイロスカシクロバ卵



## 岐阜県内で採集した蛾類(3) シャチホコガ科

田中 正弘

Record of Moths Collected in Gifu Prefecture (III)  
Notodontidae (Lepidoptera)  
Masahiro TANAKA

岐阜県内の各地で灯火採集により筆者が得たシャチホコガ科蛾類については、その大部分が岐阜県産蛾類目録(田中・尾藤, 1971)・養老公園の蛾類(尾藤ら, 1978)・岐阜県武芸川町小知野の蛾類(笠井ら, 1983)など各種の報告の中で記録されたが、一部は未発表であった。

本報ではこれら未発表のものを岐阜県産シャチホコガ科77種の記録として報告する。種の分類・同定には日本産蛾類大図鑑(井上ら, 1982)を参考にし、採集地名を現在の行政区名で表記した。記録の末尾に(Fu)を付したものは藤原麒一郎氏の同定によるものである。種の同定に協力いただいた藤原氏にお礼申し上げる。

## 【目録】

## シャチホコガ科 Notodontidae

1. シャチホコガ *Stauropus fagi persimilis* B.

高山市奥飛驒温泉郷中尾: 1974-VIII-16, 2♂♂

高山市高根町千間樽: 1993-VII-24, 7♂♂

高山市荘川町尾上郷: 1993-VIII-14, 1♂

下呂市小坂町濁河: 1976-VII-29, 1♂

揖斐郡揖斐川町春日伊吹山: 1980-VIII-20, 1♂

2. ヒメシャチホコ *Neostauropus basalis* (M.)

山県市長滝: 1973-VIII-25, 3♂♂

岐阜市芥見南山: 1992-VI-9, 1♂

3. ゴマダラシャチホコ *Palaeostauropus obliterata* (W. & S.)

高山市奥飛驒温泉郷平湯: 1976-VIII-3, 1♂

同上 : 1977-VIII-14, 1♂

高山市丹生川町久手: 1976-VII-27, 1♂

4. オオモクメシャチホコ *Cerura menciiana* (M.)

下呂市萩原町西上田: 1968-IX-2, 1♀

5. ホシナカグロモクメシャチホコ(オオナカグロモクメシャチホコ) *Furcula infumata* (S.)

高山市丹生川町久手: 1976-VII-26, 1♂

同上 : 1976-VII-28, 1♂

同上 : 1976-VIII-3, 1♀

6. ナカグロモクメシャチホコ *Furcula lanigera* (B.)

高山市奥飛驒温泉郷新穂高: 1978-VIII-7, 1♂

高山市奥飛驒温泉郷中尾: 1974-VIII-16, 1♂

下呂市萩原町西上田: 1966-VIII-15, 1♀

7. プライヤアオシャチホコ(スギタニアオシャチホコ) *Quadricalcarifera pryeri* (L.)

郡上市高鷲町蛭ヶ野: 1974-VIII-23, 1♀

同上 : 1975-VIII-3, 1♂ (Fu)

8. アオシャチホコ *Quadricalcarifera japonica* (N.)

高山市奥飛驒温泉郷中尾: 1981-VII-26, 3♂♂

下呂市萩原町西上田: 1969-VIII-13, 1♂

同上 : 1974-VIII-14, 1♂

関市板取白谷: 1981-VIII-13, 1♂

山県市長滝: 1973-VIII-25, 3♂♂

9. オオアオシャチホコ *Quadricalcarifera cyanea* (L.)

高山市奥飛驒温泉郷中尾: 1981-VII-26, 1♀

下呂市萩原町西上田: 1974-VIII-14, 1♀

10. バイバラシロシャチホコ *Cnethodonta grisescens* S.

高山市奥飛驒温泉郷新穂高: 1978-VIII-7, 1♂

高山市奥飛驒温泉郷中尾: 1993-VIII-5, 1♂

同上 : 1993-VIII-7, 2♂♂

- 高山市奥飛驒温泉郷平湯:1976-VIII-3, 1♂  
 高山市高根町千間樽:1993-VII-24, 1♂  
 関市板取白谷:1981-VIII-13, 1♂  
 揖斐郡揖斐川町春日伊吹山:1980-VIII-20,  
 3♂♂
11. ニッコウシャチホコ *Shachia circumscripta* (B.)  
 高山市奥飛驒温泉郷中尾:1981-VII-24, 1♂  
 高山市丹生川町久手:1976-VII-27, 1♂  
 高山市荘川町尾上郷:1993-VIII-14, 1♂  
 下呂市小坂町濁河:1976-VII-28, 1♀
12. ムラサキシャチホコ *Uropyia meticulodina* (O.)  
 下呂市萩原町西上田:1974-VIII-14, 1♀
13. モンクロギンシャチホコ *Wilemanus bidentatus* (W.)  
 山県市長滝:1973-VIII-25, 1♂
14. ホソバシャチホコ *Fentonia ocypete* (B.)  
 高山市奥飛驒温泉郷中尾:1993-VIII-6, 1♂  
 同上 :1993-VIII-7, 1♂  
 高山市丹生川町久手:1976-VII-28, 1♀  
 下呂市萩原町西上田:1965-VIII-14, 1♂  
 同上 :1965-VIII-16, 3♀♀  
 中津川市根ノ上高原:1973-VII-30, 1♂  
 関市板取田口:1988-VIII-9, 1♂
15. クロシタシャチホコ *Mesophalera sigmata* (B.)  
 山県市長滝:1973-VIII-25, 2♀♀
16. ホソバネグロシャチホコ *Disparia variegata sordida* (W.)  
 郡上市八幡町那比:1992-VIII-29, 2♀♀
17. フタジマネグロシャチホコ *Neodrymonia delia* (L.)  
 高山市丹生川町久手:1976-VII-27, 1ex.  
 郡上市高鷲町蛭ヶ野:1974-VII-29, 2exs.  
 同上 :1975-VIII-3, 2exs.  
 下呂市萩原町西上田:1974-VIII-14, 1ex.  
 中津川市根ノ上高原:1973-VII-30, 3exs.  
 山県市長滝:1973-VIII-25, 1ex.
18. オオネグロシャチホコ *Eufentonia nihonica* (W.)  
 郡上市高鷲町蛭ヶ野:1975-VIII-3, 1♂
19. ツマキシヤチホコ *Phalera assimilis* (B. & G.)  
 下呂市萩原町西上田:1966-VI-25, 1ex.  
 同上 :1966-VII-13, 1ex.  
 同上 :1966-VIII-15, 1ex.  
 同上 :1967-IX-4, 1ex.
20. モンクロシャチホコ *Phalera flavescens* (B. & G.)  
 下呂市萩原町西上田:1966-VII-24, 1♂  
 同上 :1970-VIII-3, 1♀  
 中津川市根ノ上高原:1973-VII-30, 1ex.
21. シロテンシャチホコ *Urodonta viridimixta* (B.)  
 高山市丹生川町久手:1976-VII-28, 2♂♂, 1♀  
 高山市荘川町尾上郷:1993-VIII-13, 1ex. (Fu)  
 同上 :1993-VIII-14, 1♂  
 大野郡白川村大白川:1975-VIII-13, 1♂, 1♀  
 郡上市高鷲町蛭ヶ野:1975-VIII-3, 1♂  
 揖斐郡揖斐川町春日伊吹山:1980-VIII-20, 1♂
22. ナカスジシャチホコ *Nerice bipartita* B.  
 郡上市高鷲町蛭ヶ野:1974-VIII-23, 2♂♂
23. アカシャチホコ *Gangaridopsis citrina* (W.)  
 高山市奥飛驒温泉郷中尾:1981-VII-26, 1♂  
 郡上市高鷲町蛭ヶ野:1974-VIII-23, 1♂  
 山県市長滝:1973-VIII-25, 1♂
24. カバイロモクメシャチホコ *Hupodonta corticalis* B.  
 高山市奥飛驒温泉郷中尾:1981-VII-24, 2♂♂,  
 1♀  
 同上 :1993-VIII-5, 1♂  
 高山市奥飛驒温泉郷平湯:1976-VIII-2, 2♂♂  
 郡上市高鷲町蛭ヶ野:1974-VIII-23, 2♂♂  
 同上 :1975-VIII-3, 1♂
25. スジモクメシャチホコ *Hupodonta lignea* M.  
 高山市奥飛驒温泉郷平湯:1976-VIII-2, 2♂♂  
 同上 :1977-VIII-15, 1♂  
 大野郡白川村大白川:1975-VIII-13, 1♀  
 下呂市小坂町濁河:1976-VII-28, 1♂
26. ヘリスジシャチホコ *Neopheosia fasciata japonica* O.  
 高山市奥飛驒温泉郷中尾:1981-VII-26, 1♂  
 中津川市根ノ上高原:1973-VII-30, 1♂



27. アオバシヤチホコ *Zaranga permagna* (B.)  
 高山市奥飛驒温泉郷中尾:1981-VII-24, 1♂  
 高山市荘川町尾上郷:1993-VIII-14, 1♂  
 郡上市高鷲町蛭ヶ野:1974-VIII-23, 1♂
28. クビワシヤチホコ *Shaka atrovittatus* (B.)  
 高山市荘川町尾上郷:1993-VIII-13, 1♂  
 同上 :1993-VIII-14, 1♂  
 郡上市高鷲町蛭ヶ野:1974-VIII-23, 1♀  
 高山市高根町千間樽:1993-VII-24, 1♀  
 揖斐郡揖斐川町谷汲長瀬:1970-VIII-16, 1♂
29. クロスジシヤチホコ *Lophocosma atriplaga* (S.)  
 下呂市萩原町西上田:1974-VIII-14, 1♀
30. セダカシヤチホコ *Rabta cristata* (B.)  
 下呂市萩原町西上田:1965-VIII-15, 1♂, 1♀  
 同上 :1965-VI-25, 1♀  
 岐阜市芥見南山:1994-VIII-8, 1♂
31. アオセダカシヤチホコ *Rabta splendida* (O.)  
 高山市奥飛驒温泉郷中尾:1981-VII-24, 1♀  
 同上 :1993-VIII-6, 1♂  
 下呂市萩原町西上田:1966-VI-25, 1♀
32. トリゲキシヤチホコ *Torigea plumosa* (L.)  
 高山市奥飛驒温泉郷左俣(小池新道):  
 1981-VII-25, 1♂
33. キシヤチホコ *Torigea straminea* (M.)  
 関市板取白谷:1981-VIII-12, 1♀
34. ウスキシヤチホコ *Mimopydna pallida* (B.)  
 岐阜市芥見南山:1996-IV-10, 1♂
35. シロジマシヤチホコ *Pheosia fusiformis* (M.)  
 高山市奥飛驒温泉郷新穂高:1978-VIII-7, 1♂  
 高山市奥飛驒温泉郷平湯:1977-VIII-15, 1♂  
 高山市丹生川町久手:1976-VII-28, 1♂  
 大野郡白川村大白川:1975-VIII-2, 1♀  
 同上:1975-VIII-13, 1♀  
 下呂市小坂町濁河:1976-VII-28, 1♂, 1♀
36. トビスジシヤチホコ *Notodonta stigmatica* M.  
 高山市奥飛驒温泉郷平湯:1977-VIII-14, 1♂  
 同上 :1977-VIII-15, 1♂  
 高山市荘川町尾上郷:1993-VIII-13, 1♂, 1♀  
 郡上市高鷲町蛭ヶ野:1974-VIII-23, 1♂  
 中津川市根ノ上高原:1973-VII-30, 1♂
- 揖斐郡揖斐川町春日伊吹山:1980-VIII-20, 1♂
37. ウチキシヤチホコ *Notodonta dembowskii* O.  
 高山市丹生川町久手:1976-VII-28, 1♂, 1♀  
 高山市岩井町日影平:1977-VIII-3, 4♂♂  
 郡上市高鷲町蛭ヶ野:1974-VIII-23, 1♂  
 高山市高根町千間樽:1993-VIII-24, 2♂♂  
 下呂市小坂町濁河:1975-VIII-28, 1♂
38. アカネシヤチホコ *Peridea lativitta* (W.)  
 郡上市高鷲町蛭ヶ野:1974-VIII-23, 1♀  
 下呂市萩原町西上田:1966-VI-25, 2♂♂
39. ナカキシヤチホコ *Peridea gigantea* B.  
 高山市奥飛驒温泉郷中尾:1981-VII-24,  
 4♂♂, 1♀  
 同上 :1993-VIII-5, 2♂♂  
 同上 :1993-VIII-7, 2♂♂  
 高山市荘川町尾上郷:1993-VIII-13, 4♂♂  
 同上 :1993-VIII-14, 2♂♂, 1♀  
 郡上市高鷲町蛭ヶ野:1974-VIII-23, 3♂♂  
 同上 :1975-VIII-3, 1♂  
 郡上市八幡町那比:1992-VIII-30, 2♂♂  
 下呂市萩原町西上田:1967-VIII-29, 2♂♂  
 本巢市根尾樽見:1967-VIII-2, 1♂  
 中津川市根ノ上高原:1973-VII-30, 1♂  
 山県市長滝:1973-VIII-25, 1♂
40. ルリモンシヤチホコ *Peridea oberthueri* (S.)  
 高山市奥飛驒温泉郷中尾:1981-VII-24, 3exs.  
 同上 :1993-VIII-6, 1ex.  
 同上 :1993-VIII-7, 2exs.  
 高山市丹生川町久手:1976-VII-28, 1ex.  
 郡上市高鷲町蛭ヶ野:1974-VII-29, 1ex.  
 中津川市根ノ上高原:1973-VII-30, 1ex.  
 山県市長滝:1973-VIII-25, 1ex.
41. マルモンシヤチホコ *Peridea moltrechti* (O.)  
 高山市奥飛驒温泉郷中尾:1981-VII-24, 1ex.  
 同上 :1993-VIII-5, 1ex.  
 高山市荘川町尾上郷:1993-VIII-13, 1ex.  
 同上 :1993-VIII-14, 4exs.  
 郡上市高鷲町蛭ヶ野:1975-VIII-3, 1ex.  
 関市板取田口:1988-VIII-8, 1ex.
42. イシダシヤチホコ *Peridea graeseri* (S.)

- 郡上市八幡町那比:1992-VIII-28, 1♂
43. ニトベシヤチホコ *Peridea aliena* (S.)  
 高山市荘川町尾上郷:1993-VIII-14, 1ex.  
 中津川市根ノ上高原:1977-VII-23, 1ex.
44. ネスジシヤチホコ (ヨシノシヤチホコ)  
*Peridea basilinea* (W.)  
 下呂市萩原町西上田:1966-VI-26, 1♂  
 同上 :1966-VIII-15, 1♀
45. スズキシヤチホコ (オオウグイスシヤチホコ)  
*Suzukiana cinerea* (B.)  
 郡上市高鷲町蛭ヶ野:1974-VIII-23, 1♂  
 同上 :1975-VIII-3, 1♂  
 下呂市小坂町濁河:1976-VII-28, 1♂
46. ウグイスシヤチホコ *Pheosiopsis olivacea* (M.)  
 高山市荘川町尾上郷:1993-VIII-14, 1♂ (Fu)  
 郡上市高鷲町蛭ヶ野:1974-VIII-23, 2♂♂  
 下呂市小坂町濁河:1976-VII-28, 1♂  
 下呂市萩原町西上田:1974-VIII-14, 1♀  
 郡上市八幡町那比:1992-VIII-29, 2♂♂
47. コトビモンシヤチホコ *Drymonia japonica* (W.)  
 高山市奥飛驒温泉郷中尾:1981-VII-24, 1♂  
 同上 :1993-VIII-5, 1♂  
 同上 :1993-VIII-6, 1♂  
 同上 :1995-VII-29, 3♂♂  
 高山市奥飛驒温泉郷平湯:1976-VIII-3, 1♂  
 同上 :1977-VIII-4, 1♂  
 高山市丹生川町久手:1976-VII-27, 1♂  
 同上 :1976-VII-28, 2♂♂, 1♀  
 高山市荘川町尾上郷:1993-VIII-13, 2♂♂  
 郡上市高鷲町蛭ヶ野:1974-VIII-23, 4♂♂  
 同上 :1975-VIII-3, 1♂, 1♀  
 下呂市萩原町西上田:1970-VIII-3, 1  
 郡上市八幡町那比:1992-VIII-29, 1♂  
 中津川市根ノ上高原:1977-VII-23, 1♂  
 同上 :1977-VII-29, 1♂
48. ノヒラトビモンシヤチホコ *Drymonia basalis* W. & S.  
 高山市奥飛驒温泉郷中尾:1981-VII-26, 1♂
- 加茂郡白川町三川笹平高原:1979-VIII-29, 1♀
49. モンキシロシヤチホコ *Leucodonta icoloria* (L.)  
 高山市奥飛驒温泉郷鏡平:1979-VII-25, 1♂  
 下呂市小坂町濁河:1976-VII-28, 1♂, 1♀
50. カエデシヤチホコ *Semidonta biloba* (O.)  
 高山市奥飛驒温泉郷中尾:1981-VII-24, 2♂♂  
 同上 :1981-VII-26, 1♂  
 同上 :1993-VIII-5, 1♂  
 郡上市高鷲町蛭ヶ野:1975-VIII-3, 2♂♂  
 関市板取樽見:1967-VIII-2, 1♀
51. ハイイロシヤチホコ *Microphalera grisea* B.  
 高山市奥飛驒温泉郷鏡平:1981-VII-26, 1♀  
 高山市奥飛驒温泉郷新穂高:1978-VIII-7, 1♂  
 高山市奥飛驒温泉郷中尾:1993-VIII-6, 1♂  
 高山市奥飛驒温泉郷平湯:1967-VIII-15, 1♂  
 同上 :1968-VIII-7, 1♂  
 同上 :1976-VIII-3, 3♂  
 同上 :1976-VIII-4, 2♂♂  
 同上 :1977-VIII-15, 3♂♂  
 高山市丹生川町久手:1976-VII-26, 1♂  
 郡上市高鷲町蛭ヶ野:1974-VIII-23, 1♀  
 郡上市八幡町那比:1992-VIII-29, 1♂
52. ヤスジシヤチホコ *Epodonta lineata* (O.)  
 高山市奥飛驒温泉郷中尾:1981-VII-26, 1♂  
 大野郡白川村大白川:1975-VIII-15, 1♂  
 高山市丹生川町久手:1976-VII-26, 1♂  
 高山市荘川町尾上郷:1993-VIII-13, 1♂  
 同上 :1993-14, 1♂  
 郡上市高鷲町蛭ヶ野:1974-VIII-23, 2♂♂  
 下呂市小坂町濁河:1976-VII-28, 1♂
53. オオトビモンシヤチホコ *Phalerodonta manleyi* (L.)  
 高山市荘川町尾上郷:1993-X-10, 9♀♀  
 下呂市萩原町西上田:1965-X-28, 1♂  
 岐阜市福富天神前:1994-X-3, 1♂
54. タカオシヤチホコ (オオウスグロシヤチホコ)  
*Hiradonta takaonis* (M.)  
 下呂市萩原町西上田:1965-VIII-15, 1♀

55. ツマジロシャチホコ *Hexafrenum leucodera* (S.)  
 高山市奥飛驒温泉郷中尾:1993-VIII-7, 2♂♂  
 郡上市八幡町那比:1992-VIII-30, 2♂♂  
 揖斐郡揖斐川町谷汲長瀬:1970-VIII-16, 1♂  
 関市板取白谷:1981-VIII-13, 1♀  
 揖斐郡揖斐川町春日伊吹山:1980-VIII-20,  
 2♂♂  
 中津川市根ノ上高原:1973-VII-30, 1♂
56. タカムクシャチホコ *Takadonta takamukui* M.  
 大野郡白川村大白川:1975-VIII-13, 1♂  
 郡上市高鷲町蛭ヶ野:1974-VIII-23, 1♂
57. ウスグロシャチホコ *Epinotodonta fumosa* M.  
 高山市奥飛驒温泉郷中尾:1993-VIII-6, 1♂  
 高山市奥飛驒温泉郷平湯:1968-VIII-16,  
 1♀, 3♂♂  
 同上 :1976-VIII-3, 1♂  
 高山市丹生川町久手:1976-VII-27, 1♂  
 大野郡白川村大白川:1975-VIII-13, 1♀  
 郡上市高鷲町蛭ヶ野:1974-VIII-23, 1♂
58. ハガタエグリシャチホコ *Hagapteryx admirabilis*(S.)  
 高山市奥飛驒温泉郷中尾:1981-VII-26, 1♂  
 同上 :1993-VIII-5, 1♂  
 同上 :1993-VIII-6, 1♂  
 同上 :1993-VIII-7, 2♂♂  
 高山市奥飛驒温泉郷平湯:1976-VIII-3, 1♂  
 高山市岩井町日影平:1977-VIII-3, 1♂  
 高山市丹生川町久手:1976-VIII-28, 1♂  
 大野郡白川村大白川:1975-VIII-13, 1♂  
 高山市莊川町尾上郷:1993-VIII-13, 7♂♂  
 郡上市高鷲町蛭ヶ野:1974-VIII-23, 1♂  
 下呂市萩原町西上田:1974-VIII-14, 2♂♂  
 関市板取田口:1988-VIII-9, 1♂
59. エゾエグリシャチホコ (ナガエグリシャチホコ) *Ptilodon jezoensis* (M.)  
 高山市奥飛驒温泉郷中尾:1993-VIII-5, 2♂♂  
 同上 :1993-VIII-7, 2♂♂  
 高山市奥飛驒温泉郷平湯:1976-VIII-13, 1♂  
 同上 :1977-VIII-15, 1♂
- 郡上市高鷲町蛭ヶ野:1974-VIII-23, 1♀  
 下呂市萩原町西上田:1965-VIII-14, 1♀  
 関市板取田口:1988-VIII-12, 1♀
60. エグリシャチホコ *Ptilodon robusta* (M.)  
 高山市奥飛驒温泉郷鏡平:1979-VII-26, 1♂  
 高山市奥飛驒温泉郷平湯:1976-VII-28, 3♂♂  
 高山市丹生川町久手:1976-VII-27, 1♂  
 同上 :1976-VII-28, 1♂
61. スジエグリシャチホコ *Ptilodon hoegei* (G.)  
 高山市奥飛驒温泉郷平湯:1977-VIII-14, 1ex.  
 郡上市高鷲町蛭ヶ野:1974-VIII-23, 2exs.  
 下呂市萩原町西上田:1967-VIII-29, 1ex.
62. クロエグリシャチホコ *Ptilodon okanoi* (I.)  
 高山市奥飛驒温泉郷中尾:1993-VIII-5, 1♂  
 高山市莊川町尾上郷:1993-VIII-14, 1♂  
 郡上市高鷲町蛭ヶ野:1974-VIII-23, 1♀  
 高山市高根町千間樽:1993-VII-24, 2♂♂  
 下呂市萩原町西上田:1966-VIII-15, 1♂
63. シロスジエグリシャチホコ *Fusapteryx ladislai* (O.)  
 高山市奥飛驒温泉郷平湯:1968-VIII-16, 1♂  
 同上 :1977-VIII-14, 1♂  
 同上 :1977-VIII-15, 3♂♂  
 高山市丹生川町久手:1976-VII-28, 1♂, 1♀
64. ウスツマシャチホコ *Lophontosia cuculus* (S.)  
 高山市奥飛驒温泉郷新穂高:1978-VIII-7, 1♂  
 高山市奥飛驒温泉郷平湯:1976-VIII-3, 1♂  
 高山市丹生川町久手:1976-VII-27, 1♂  
 同上 :1976-VII-28, 1♂  
 下呂市小坂町濁河:1976-VII-28, 1♂
65. プライヤエグリシャチホコ *Lophontosia pryeri* (B.)  
 高山市丹生川町久手:1976-VII-27, 1♂  
 郡上市高鷲町蛭ヶ野:1975-VIII-3, 1♂  
 山県市神崎:1996-VII-27, 2♂♂  
 本巣市根尾能郷白山:1969-VIII-17, 4♂♂
66. タテスジシャチホコ *Togepteryx velutina* (O.)  
 下呂市小坂町濁河:1976-VII-28, 1♂  
 下呂市萩原町西上田:1974-VIII-14, 1♂

67. キエグリシャチホコ *Himeropteryx miraculosa* S  
 高山市荘川町尾上郷:1993-X-10, 1♀
68. エゾギンモンシャチホコ *Spatalia jezoensis* W. & S.  
 大野郡白川村大白川:1975-VIII-2, 1♂  
 高山市丹生川町久手:1976-VII-28, 1♂
69. ウスイロギンモンシャチホコ (オオギンモンシャチホコ) *Spatalia doerriesi* G.  
 郡上市高鷲町蛭ヶ野:1994-VII-29, 2♂♂  
 本巢市根尾樽見:1967-VIII-2, 1♂, 1♀  
 美濃市立花:1970-VII-23, 1♂
70. ギンモンシャチホコ *Spatalia dives* O.  
 下呂市萩原町西上田:1965-VIII-15, 1♂  
 関市板取白谷:1981-VIII-13, 1♂
71. オオエグリシャチホコ *Pterostoma sinicum* M.  
 下呂市萩原町西上田:1971-VIII-6, 1♂  
 揖斐郡揖斐川町谷汲長瀬:1970-VIII-16, 1♂  
 美濃市立花:1970-VII-23, 1♂  
 山県市長滝:1973-VIII-25, 1♂  
 岐阜市三田洞:1966-VII-13, 2♂♂
72. トビギンボシシャチホコ *Eguria ornata* (O.)  
 山県市長滝:1973-VIII-25, 1♂
73. クワゴモドキシャチホコ *Gonoclostera timoniorum* (B.)  
 高山市奥飛騨温泉郷新穂高:1978-VIII-7, 1♂  
 高山市奥飛騨温泉郷中尾:1981-VII-24, 1♂
74. コフタオビシャチホコ *Gluphisia crenata japonica* W.  
 高山市奥飛騨温泉郷中尾:1981-VII-26, 1♂  
 同上 :1995-VII-29, 9♂♂, 1♀  
 高山市奥飛騨温泉郷平湯:1977-VIII-4, 1♂  
 高山市丹生川町久手:1976-VII-27, 1♂  
 高山市荘川町尾上郷:1993-VIII-14, 1♂  
 郡上市高鷲町蛭ヶ野:1995-VIII-3, 3♂♂, 1♀  
 下呂市萩原町西上田:1971-VIII-6, 2♀♀
75. ツマアカシャチホコ *Clostera anachoreta* (D. & S.)  
 高山市奥飛騨温泉郷中尾:1981-VII-26, 1♂  
 郡上郡八幡町那比:1992-VIII-30, 1♂
- 中津川市根ノ上高原:1977-VIII-23, 1♂  
 岐阜市福富天神前:1977-VI-26, 1♂
76. ニセツマアカシャチホコ *Clostera curtuloides* (E.)  
 高山市奥飛騨温泉郷新穂高:1978-VIII-7, 1♂  
 高山市奥飛騨温泉郷中尾:1993-VIII-6, 1♀  
 同上 :1993-VIII-7, 1♂  
 高山市岩井町日影平:1977-VIII-3, 1♀  
 郡上市高鷲町蛭ヶ野:1974-VII-29, 1♂  
 同上 :1975-VIII-3, 1♂
77. セグロシャチホコ *Clostera nastomosis* (L.)  
 下呂市萩原町西上田:1965-VII-25, 1♂  
 同上 :1965-VIII-15, 1♀  
 加茂郡白川町三川笹平高原:1979-VIII-29, 1♂

## 【文献】

1. 田中正弘・尾藤成人, 1971. 岐阜県産蛾類目録(第2編) NOTODONTIDAE シャチホコガ科; 佳香蝶23(86):15-30.
2. 尾藤成人・遠藤弘志・笠井初志・田中正弘, 1978. 養老公園の蛾類(岐阜県昆虫団体研究会), 37pp.
3. 笠井初志・尾藤成人・田中正弘, 1983. 岐阜県武芸川町小知野の蛾類; 啓蟄, 1(3):25-65.
4. 井上寛・杉繁郎・黒子浩・森内茂・川辺湛, 1982. 日本産蛾類大図鑑 第1巻:解説編(講談社、東京), 966pp.
5. 井上寛・杉繁郎・黒子浩・森内茂・川辺湛, 1982. 日本産蛾類大図鑑 第2巻:図版・目録編(講談社、東京), 552pp.

## 美濃加茂市蜂屋の蛾類(4)

宮野 昭彦

List of Moths collected at Hachiya, Minokamo-shi, Gifu Prefecture  
Part4: Crambidae, Pyralidae and supplement (Lepidoptera)  
Akihiko MIYANO

ハマキガ科等70種を報告した前報に引き続き、本報ではツトガ科84種とメイガ科48種の計133種を報告する。このうち岐阜県内初記録と思われるものは1種(\*印)である。

マダラメイガ亜科に属する一部の種については、山中浩氏に同定をしていただいた。ここに厚くお礼申し上げる。

また、ヤガ科小型種のみジンアツバ類 Strepsimaninae の2種について同定できたので、追加種として掲載したい。

## 【目録】

ツトガ科 Crambidae

オオメイガ亜科 Schoenobiinae

1. *Scirpophaga lineata* (Butler) ヒトスジオオメイガ 1424

1♂, 1. IX. 2001.

2. *Scirpophaga xanthopygata* Schawerda ニセムモンシロオオメイガ 1426

1♀, 27. IX. 2002.

ヤマメイガ亜科 Scopaliinae

3. *Scoparia isochroalis* Hampson ホソバヤマメイガ 1436+1438

1♂, 13. X. 2000; 1♂, 10. VIII. 2003.

4. *Eudonia microdentalis* (Hampson) スジボンヤマメイガ 1444

1♀, 7. VI. 2000; 2♀, 25. V. 2001.

5. *Eudonia puellaris* Sasaki マルモンヤマメイガ 1♂, 25. V. 2001.

蜂屋のような低山地では前種の個体数が多く、岐阜県での本種はやや山地性である。

ツトガ亜科 Crambinae

6. *Glaucocharis exsectella* (Christoph) シロエグリツトガ 1449

1♂1♀, 1. IX. 2001; 1♂, 26. VIII. 2002;

1♂, 10. VIII. 2003; 1♂1♀, 11. IX. 2004.

7. *Microchilo inexpectellus* Bleszynski モンチビツトガ 1455

2♂, 11. IX. 2004.

8. *Pseudargyria interruptella* (Walker) ホソスジツトガ 1456

1♂, 10. VIII. 2003.

9. *Chilo suppressalis* (Walker) ニカメイガ 1459

1♀, 26. VIII. 2002; 1♀, 10. VIII. 2003.

10. *Calamotropha paludella* (Hübner) シロツトガ 1469

1♀, 11. IX. 2004.

11. *Chrysoteuchia distinctella* (Leech) テンスジツトガ 1483

1♀, 7. VI. 2000; 1♀, 22. VI. 2000;

2♀, 25. V. 2001.

12. *Chrysoteuchia porcelanella* (Motschulsky) ナカモンツトガ 1484

1♀, 25. V. 2001.

13. *Crambus argyrophorus* Butler シロスジツトガ 1493

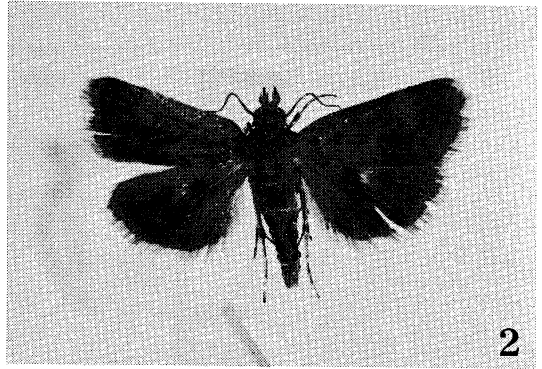
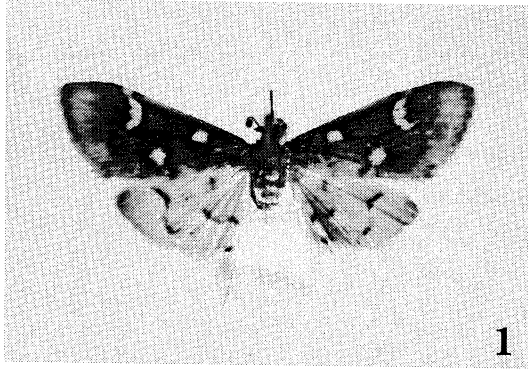
1♂, 7. VI. 2000; 1♀, 25. V. 2001;

1♀, 1. IX. 2001; 1♀, 11. IX. 2004.

14. *Neopediasia mixtalis* (Walker) クロフタオビツトガ 1518

2♀, 11. IX. 2004.

15. *Parapediasia teterrella* (Zincken) シバツトガ 1519



Figs. 1,2 1. *Cotachena pubescens* (Warren) スカシトガリノメイガ 2. *Heliothela nigralbata* Leech ヒメヨツモンノメイガ

- 1♂1♀, 25. V. 2001; 2♂, 26. VIII. 2002;  
1♂, 10. VIII. 2003.
16. *Platytes ornatella* (Leech) ナガハマツトガ 1520  
1♀, 11. IX. 2004.
17. *Ancylolomia japonica* (Zeller) ツトガ 1521  
1♂, 22. VI. 2000; 1♂, 1. IX. 2001.
- ニセノメイガ亜科 Evergestinae
18. *Evergestis forficalis* (Linnaeus) ナニセノメイガ 1523  
1♂, 27. IV. 2001.
- ノメイガ亜科 Pyraustinae
19. *Cotachena pubescens* (Warren) スカシトガリノメイガ 1532 (Fig. 1)  
1♂, 22. VI. 2000.  
ライトトラップによる調査では大図鑑の記述に反し, *C. alysoni* Whalley クロスカシトガリメイガよりも少ないようである.
20. *Pileotocera aegimiusalis* (Walker) クビシロノメイガ 1540  
1♀, 22. VII. 1999; 1♂, 22. VI. 2000;  
1♀, 20. VIII. 2000; 1♀, 26. VIII. 2002;  
1♀, 27. IX. 2002; 1♀, 11. IX. 2004.
21. *Pileotocera sodalis* (Leech) コガタシロモンノメイガ 1541  
1♀, 7. VI. 2000; 1♂, 20. VI. 2000;  
1♀, 10. VIII. 2003; 1♀, 11. IX. 2004.
22. *Diploseustis perieresalis* (Walker) エグリノメイガ 1551  
1♂, 20. VI. 2000; 1♂, 25. V. 2001;  
2♂, 15. VI. 2001; 1♂, 1. IX. 2001.
23. *Mabra charonialis* (Walker) ミツテンノメイガ 1555  
1♂, 20. VIII. 2000; 1♂, 10. VIII. 2003;  
1♀, 11. IX. 2004.
24. *Pycnarmon pantherata* (Butler) クロオビノメイガ 1560  
1♂, 7. VI. 2000; 1♂, 13. VII. 2000.
25. *Spoladea recurvalis* (Fabricius) シロオビノメイガ 1562  
1♀, 26. XI. 2000; 1♀, 9. XI. 2001;  
1♀, 26. VIII. 2002; 1♀, 27. IX. 2002;  
1♀, 11. IX. 2004.
26. *Eurrhparodes accessalis* (Walker) アヤナミノメイガ 1563  
1♀, 1. IX. 2001; 1♀, 11. IX. 2004.
27. *Agrotera posticalis* Wileman クロウスムラサキノメイガ 1566  
1♀, 25. V. 2001.
28. *Pagyda arbiter* (Butler) フタマタノメイガ 1568  
1♂, 10. VIII. 2003.
29. *Talanga quadrimaculalis* (Bremer & Grey) ヨツボシノメイガ 1653  
1♀, 20. VI. 2000.
30. *Cnaphalocrocis medinalis* (Guenée) コブノメ

- イガ 1574  
1♀, 20. VIII. 2000; 1♀, 26. VIII. 2002;  
1♀, 10. VIII. 2003; 1♀, 11. IX. 2004.
31. *Cnaphalocrocis stereogona* (Meyrick) ハカジモ  
ドキノメイガ 1576  
1♂, 27. VII. 2000.
32. *Bocchoris inspersalis* (Zeller) シロモンノメイ  
ガ 1582  
1♀, 7. VI. 2000; 1♀, 13. VII. 2000;  
1♀, 20. VIII. 2000; 1♂1♀, 25. V. 2001;  
1♀, 27. IX. 2002; 1♀, 10. VIII. 2003;  
1♀, 11. IX. 2004.
33. *Chabula telphusalis* (Walker) オオシロモンノ  
メイガ 1586  
1♀, 13. VII. 2000; 1♂, 25. V. 2001.
34. *Analthes semitritalis* Lederer シロヒトモンノ  
メイガ 1589  
1♀, 7. VI. 2000; 1♀, 20. VI. 2000;  
2♀, 25. V. 2001.
35. *Analthes insignis* (Butler) キボシノメイガ 1590  
1♂, 7. VI. 2000; 2♂, 27. VII. 2000;  
2♂, 25. V. 2001; 1♀, 27. IX. 2002;  
1♀, 11. IX. 2004.
36. *Analthes maculalis* (Leech) ハラナガキマダラ  
ノメイガ 1591  
1♂, 22. VI. 2000.
37. *Analthes* sp. ホソバソトグロキノメイガ  
1♂, 20. VI. 2000; 1♀, 27. VII. 2000.
38. *Tyspanodes striatus* (Butler) クロスジノメイ  
ガ 1593  
1♀, 25. V. 2001.
39. *Conogethes punctiferalis* (Guenée) モモノゴマ  
ダラノメイガ 1596  
2♀, 20. VI. 2000; 1♀, 25. V. 2001;  
1♂, 27. IX. 2002.
40. *Conogethes parvipunctalis* Inoue & Yamanaka  
コモンゴマダラノメイガ  
1♀, 10. VIII. 2003; 1♂, 1. IX. 2001;  
1♂, 26. VIII. 2002; 1♂, 11. IX. 2004;  
1♂, 27. IX. 2002.
41. *Nacoleia commixta* (Butler) シロテンキノメイ  
ガ 1598  
1♀, 26. VIII. 2002; 1♀, 27. IX. 2002.
42. *Nacoleia inouei* Yamanaka イノウエノメイガ  
1600  
1♀, 13. VII. 2000.
43. *Dolicharthria bruguieralis* (Duponchel) ハイイ  
ロホソバノメイガ 1608  
1♀, 11. IX. 2004.
44. *Omiodes noctescens* (Moore) キバラノメイガ  
1613  
1♀, 7. VI. 2000; 1♀, 20. VI. 2000;  
1♀, 20. VIII. 2000; 1♀, 25. V. 2001;  
1♀, 27. IX. 2002.
45. *Goniorhynchus exemplaris* Hampson クロズノ  
メイガ 1615  
2♀, 22. VI. 2000.
46. *Goniorhynchus butyrosus* (Butler) クロヘリキ  
ノメイガ 1616  
1♀, 27. VII. 2000.
47. *Pleuroptya punctimarginalis* (Hampson) ウスイ  
ロキンノメイガ 1624  
1♂, 10. VIII. 2003.
48. *Pleuroptya deficiens* (Moore) シロハラノメイ  
ガ 1628  
1♂, 27. IX. 2002.
49. *Pleuroptya inferior* (Hampson) コヨツメノメ  
イガ 1631  
1♀, 20. VIII. 2000.
50. *Pleuroptya quadrimaculalis* (Kollar) ヨツメノ  
メイガ 1632  
1♂, 10. VIII. 2003.  
岐阜県では低山地でも山地においても、前種  
と混生する。
51. *Syllepte taiwanalis* Shibuya タイワンモンキノ  
メイガ 1641  
1♀, 20. VI. 2000; 1♀, 26. VIII. 2002;  
1♂, 10. VIII. 2003.
52. *Syllepte fuscoinvalidalis* (Yamanaka) オオツチ  
イロノメイガ 1644  
1♀, 11. IX. 2001; 1♀, 26. VIII. 2002.
53. *Palpita nigropunctalis* (Bremer) マエアカスカ  
シノメイガ 1648  
1♀, 2. IV. 2000; 1♀, 18. IV. 2000;

- 1♀, 7. VI. 2000; 1♀, 28. XI. 2000;  
1♂1♀, 25. V. 2001; 1♀, 27. IX. 2002;  
1♂, 11. IX. 2004.
54. *Diaphania indica* (Saunders) ワタヘリクロノメイガ 1651  
1♂, 13. X. 2000; 1♂, 1. IX. 2001;  
2♂, 11. IX. 2004.
55. *Glyphodes perspectalis* (Walker) ツゲノメイガ 1652  
1♀, 22. VI. 2000.
56. *Glyphodes duplicalis* Inoue, Munroe & Mutuura チビスカシノメイガ 1657  
1♀, 9. V. 2000; 1♂, 25. V. 2001;  
1♂, 27. IX. 2002.
57. *Sinibotys evenoralis* (Walker) セスジノメイガ 1685  
1♂, 7. VI. 2000; 1♀, 20. VI. 2000;  
1♀, 22. VI. 2000; 1♀, 10. VIII. 2003.
58. *Circobotys nycterina* Butler カギバナノメイガ 1689  
1♀, 7. VI. 2000; 1♂1♀, 25. V. 2001.
59. *Circobotys aurealis* (Leech) キベリハネボソノメイガ 1690  
1♂1♀, 7. VI. 2000; 1♂2♀, 20. VI. 2000;  
1♂2♀, 25. V. 2001.
60. *Maruca vitrata* (Fabricius) マメノメイガ 1692  
1♀, 11. IX. 2004.
61. *Nomophila noctuella* (Denis & Schiffermüller) ワモンノメイガ 1695  
1♀, 22. VI. 2000.
62. *Herpetogramma phaeoptera* (Guenée) ケナシクロオビクロノメイガ 1700  
1♀, 11. IX. 2004.
63. *Herpetogramma rudis* (Warren) マエキノメイガ 1701  
2♂, 27. IX. 2002; 1♀, 11. IX. 2004.
64. *Herpetogramma fuscescens* (Warren) ウスオビクロノメイガ 1707  
1♂, 27. IX. 2002.
65. *Herpetogramma luctuosale* (Guenée) モンキクロノメイガ 1712  
1♂, 9. V. 2000; 1♂, 7. VI. 2000;
- 1♀, 27. VII. 2000; 1♀, 11. IX. 2004.
66. *Paranacoleia lophophoralis* (Hampson) ヒロバウスグロノメイガ 1713  
1♂, 27. IX. 2002; 1♀, 11. IX. 2004.
67. *Diasemia reticularis* (Linnaeus) シロアヤヒメノメイガ 1720  
1♂, 7. VI. 2000; 1♀, 27. IX. 2002;  
1♂, 11. IX. 2004.
68. *Uresiphita tricolor* (Butler) モンシロルリノメイガ 1728  
1♀, 11. IX. 2004.
69. *Uresiphita dissipatalis* (Lederer) オオモンシロルリノメイガ 1729  
1♀, 27. VII. 2000.  
岐阜県では低山地から山地まで分布するが、前種のように平地には産しない。
70. *Prodasychnemis inornata* (Butler) キムジノメイガ 1736  
1♀, 25. V. 2001; 1♀, 26. VIII. 2002;  
1♀, 11. IX. 2004.
71. *Nomis albopedalis* Motschulsky ホシオビホソノメイガ 1738  
2♀, 9. V. 2000; 1♂, 7. VI. 2000;  
1♀, 25. V. 2001; 1♂1♀, 26. VIII. 2002;  
1♀, 10. VIII. 2003; 1♀, 11. IX. 2004.
72. *Paliga minnehaha* (Pryer) マエベニノメイガ 1747  
1♀, 9. V. 2000; 1♀, 25. V. 2001.
73. *Paliga auratalis* (Warren) ヘリジロキンノメイガ 1749  
1♀, 26. VIII. 2002; 1♀, 11. IX. 2004.
74. *Aurorobotys aurorina* (Butler) フチムラサキノメイガ 1765  
1♂, 25. V. 2001.
75. *Udea testacea* (Butler) クロモンキノメイガ 1766  
1♂, 25. V. 2001; 1♂, 10. VIII. 2003;  
1♀, 11. IX. 2004.
76. *Demobotys pervulgalis* (Hampson) トガリキノメイガ 1777  
2♂1♀, 7. VI. 2000; 1♀, 20. VI. 2000;  
1♀, 13. VII. 2000; 1♂1♀, 25. V. 2001.



77. *Pyrausta panopealis* (Walker) ベニフキノメイガ 1778  
1♀, 26. VIII. 2002.
78. *Pyrausta limbata* (Butler) トモンノメイガ 1787  
2♀, 13. VII. 2000.
79. *Carminibotys carminalis* (Caradja) ヘリアカキンノメイガ 1796  
1♀, 25. V. 2001.
80. *Anania verbascalis* (Denis & Schiffermüller) ヒメトガリノメイガ 1797  
1♂, 22. VI. 2000.
81. *Anania egentalis* (Christoph) クロヒメトガリノメイガ 1799  
1♂, 25. V. 2001.
82. *Heliothela nigralbata* Leech ヒメヨツモンノメイガ 1802 (Fig. 2)  
1♂, 10. VIII. 2003.  
四国以南に土着する小型種らしい。
- ミズメイガ亜科 Nymphulinae
83. *Elophila interruptalis* (Pryer) マダラミズメイガ 1803  
1♀, 13. VII. 2000; 1♀, 1. IX. 2001.
84. *Elophila turbata* (Butler) ヒメマダラミズメイガ 1806  
1♀, 13. VII. 2000; 1♀, 26. VIII. 2002;  
1♀, 11. IX. 2004.
85. *Paracymoriza prodigalis* (Leech) ゼニガサミズメイガ 1811  
1♀, 13. VII. 2000.
- メイガ科 Pyralidae
- フトメイガ亜科 Epipaschiinae
1. *Lepidogma kiiensis* (Marumo) キイフトメイガ 1850  
1♀, 1. IX. 2001; 1♀, 26. VIII. 2002.
2. *Lepidogma melanobasis* Hampson コネアオフトメイガ 1851  
1♀, 13. VII. 2000; 1♀, 27. VII. 2000.
3. *Salma amica* (Butler) オオフトメイガ 1852  
1♀, 22. VI. 2000.
4. *Teliphasa elegans* (Butler) ナカアオフトメイガ 1853  
1♀, 20. VI. 2000; 1♀, 22. VI. 2000.
5. *Termioptycha nigrescens* (Warren) クロフトメイガ 1856  
2♀, 27. VII. 2000.
6. *Termioptycha inimica* (Butler) ソトベニフトメイガ 1857  
1♂, 11. IX. 2004.  
表徴では前種および次種と紛らわしいので、交尾器により同定した。岐阜県では3種中、最も個体数が多い山地性の種である。
7. *Termioptycha margarita* (Butler) ナカジロフトメイガ 1860  
1♀, 9. V. 2000; 1♀, 7. VI. 2000;  
1♀, 22. VI. 2000; 1♂1♀, 25. V. 2001;  
1♀, 10. VIII. 2003.
8. *Lamida obscura* (Moore) ウスグロフトメイガ 1862  
1♀, 22. VI. 2000.
9. *Lista ficki* (Christoph) ナカムラサキフトメイガ 1864  
1♀, 20. VI. 2000; 1♂, 25. V. 2001;  
1♂, 11. IX. 2004.
10. *Orthaga euadrusalis* Walker クロモンフトメイガ 1865  
1♂, 27. VII. 2000; 1♀, 26. VIII. 2002.
11. *Orthaga achatina* (Butler) ナカトビフトメイガ 1868  
1♀, 27. VII. 2000.
- シマメイガ亜科 Pyralinae
12. *Hypsopygia regina* (Butler) トビイロシマメイガ 1873  
1♂, 7. VI. 2000; 1♀, 25. V. 2001;  
1♀, 26. VIII. 2002; 1♀, 27. IX. 2002;  
1♂, 11. IX. 2004.
13. *Hypsopygia kawabei* Yamanaka ウスモンマルバシマメイガ 1874  
1♀, 7. VI. 2000; 1♀, 20. VIII. 2000;  
2♀, 25. V. 2001; 1♂, 15. VI. 2001;  
1♂, 1. IX. 2001; 1♀, 27. IX. 2002;  
1♂, 11. IX. 2004.
14. *Pyralis regalis* Denis & Schiffermüller ギンモンシマメイガ 1877

- 1♀, 22. VI. 2000; 1♀, 13. VII. 2000;  
1♂, 1. IX. 2001.
15. *Stenmatophora valida* (Butler) トビイロフタ  
スジシマメイガ 1880  
1♂2♀, 20. VI. 2000; 1♂, 22. VI. 2000.
16. *Teguliferabicoloralis* (Leech) マエモンシマメ  
イガ 1883  
1♀, 27. VII. 2000.
17. *Bostra nanalis* (Wileman) ヒメアカシマメイ  
ガ 1885  
1♀, 1. IX. 2001; 1♂, 11. IX. 2004.
18. *Bostra mirifica* Inoue ヒトスジシマメイガ  
1♀, 10. VIII. 2003.
19. *Orthopygia glaucinalis* (Linnaeus) フタスジシ  
マメイガ 1886  
1♀, 27. IX. 2002.
20. *Orthopygia placens* (Butler) ツマキシマメイガ  
1888  
1♂, 26. VIII. 2002; 1♂, 11. IX. 2004.
21. *Herculia pelasgalis* (Walker) アカシマメイガ  
1891  
1♀, 1. IX. 2001; 1♀, 26. VIII. 2002.
22. *Endotricha consocia* (Butler) ウスオビトガリ  
メイガ 1901  
1♀, 10. VIII. 2003.
23. *Endotricha icelusalis* (Walker) オオウスベニト  
ガリメイガ 1905  
1♂1♀, 20. VI. 2000; 1♀, 26. VIII. 2002;  
1♀, 27. IX. 2002; 1♀, 11. IX. 2004.
24. *Endotricha minialis* (Fabricius) キベリトガリ  
メイガ 1907  
1♀, 25. V. 2001; 1♂, 11. IX. 2004.
25. *Endotricha olivacealis* (Bremer) ウスベニトガ  
リメイガ 1908  
1♀, 22. VI. 2000; 2♀, 26. VIII. 2002;  
1♂, 27. IX. 2002.
- マダラメイガ亜科 Phycitinae
26. *Assara funerella* (Ragonot) マエジロクロマダ  
ラメイガ 1914  
1♂, 22. VI. 2000.
27. *Assara korbi* (Caradja) フタシロテンホソマダ  
ラメイガ 1915  
1♂1♀, 25. V. 2001; 1♂, 9. XI. 2001.
28. *Assara inouei* Yamanaka イノウエマエジロマ  
ダラメイガ  
1♀, 10. VIII. 2003; 1♀, 11. IX. 2004.
29. *Glyptoteles leucacrinella* Zeller ウスオビク  
ロマダラメイガ 1916  
1♂, 7. VI. 2000; 2♂1♀, 25. V. 2001;  
1♂1♀, 15. VI. 2001; 1♂, 1. IX. 2001;  
1♂, 27. IX. 2002; 1♀, 11. IX. 2004.
30. *Pseudocadra cuprotaeniella* (Christoph) ナカキ  
チビマダラメイガ 1920  
1♀, 25. V. 2001; 1♂1♀, 11. IX. 2004.
31. *Nyctegretis triangulella* (Hampson) サンカクマ  
ダラメイガ 1922  
1♂1♀, 11. IX. 2004.
32. *Sandrabatis crassiella* Ragonot ハラウスキマ  
ダラメイガ 1935  
1♀, 20. VIII. 2000.
33. *Nephopterix bicoloriella* Leech ナカアカスジマ  
ダラメイガ 1936  
1♂, 20. VI. 2000.
34. *Nephopterix mikadella* (Ragonot) ミカドマダ  
ラメイガ 1942  
1♀, 22. VI. 2000; 1♂, 1. IX. 2001;  
1♂, 11. IX. 2004.
35. *Nephopterix intercisella* Wileman ヤマトマダ  
ラメイガ 1944  
1♀, 13. VII. 2000; 1♀, 11. IX. 2004.
36. *Calguia obscuriella* (Inoue) ウスクロスジマダ  
ラメイガ 1941  
1♂, 25. V. 2001.
37. *Calguia defigualis* Walker ウスアカムラサキ  
マダラメイガ 1977  
1♀, 27. VII. 2000; 1♂, 26. XI. 2000;  
1♀, 27. IV. 2001; 1♂, 25. V. 2001;  
1♂, 10. VIII. 2003.
38. *Oncocera semirubella* (Scopoli) アカマダラメ  
イガ 1946  
1♀, 1. IX. 2001; 1♂, 26. VIII. 2002;  
1♀, 11. IX. 2004.
39. *Apomyelois striatella* Inoue マルバスジマダラ

## メイガ\* 1949

1♂, 7. VI. 2000; 1♀, 27. IV. 2001;

2♀, 26. VIII. 2002; 1♀, 11. IX. 2004.

岐阜県では低山地に分布の中心がある。蜂屋では比較的多産する。

40. *Acrobasis encaustella* (Ragonot) ウスアカマダラメイガ 1964

1♂, 1. IX. 2001; 1♀, 26. VIII. 2002.

41. *Conobathra* sp. フタテンアカオビマダラメイガ 2001

1♂, 1. IX. 2001.

42. *Trachycera dichromella* (Ragonot) フタグロマダラメイガ 1983

1♀, 1. IX. 2001; 1♂, 11. IX. 2004.

43. *Trachycera nipponella* Yamanaka ヤマトフタグロマダラメイガ

1♀, 20. VI. 2000; 1♀, 22. VI. 2000;

1♀, 20. VIII. 2000; 1♀, 10. VIII. 2003.

44. *Dioryctria abietella* (Denis & Schiffermüller) マツノマダラメイガ 1974

1♀, 25. V. 2001; 1♀, 26. VIII. 2002.

45. *Spatulipalpia albistrialis* Hampson ヒゲブトマダラメイガ 1988

1♂, 1. IX. 2001; 1♂, 10. VIII. 2003.

46. *Cryptoblabes loxiella* Ragonot カラマツマダラメイガ 2003

1♂, 27. IX. 2002.

47. *Etielloides bipartitellus* Leech ネアカマダラメイガ 1954

1♀, 7. V. 2000; 1♂, 9. V. 2000.

48. *Protoetiella bipunctella* Inoue マルモンマダラメイガ 2012

1♂, 25. V. 2001.

特徴のある斑紋を持つ少ない種である。

## 〔追加種〕

## ヤガ科 Noctuidae

1. *Luceria fletcheri* Inoue チビアツバ 4445

1♀, 11. IX. 2004.

2. *Schrankia separatalis* (Herz) ハスオビヒメアツバ 4440

1♂, 25. V. 2001.

## 【前報までの内容の訂正】

既報「美濃加茂市蜂屋の蛾(1)」9ページ左側6行目の「3957 *Eutelia adulatricoides* (Mell) コフサヤガ」は前種フサヤガの同定ミス。15ページ左側8行目の「7. VI. 2000, 1♂」と9行目の「15. VI. 2001, 1♀」はヒメハナマガリアツバの同定ミス。同じく右側14行目から16行目にかけての記録はフシキアツバでなく、すべてトビスジアツバの同定ミスであったので訂正する。

既報「美濃加茂市蜂屋の蛾(2)」27ページ左側2行目からの「今回は県内初記録の3種(\*印)を含む・・・」の部分の「3種」を「4種」に訂正する。

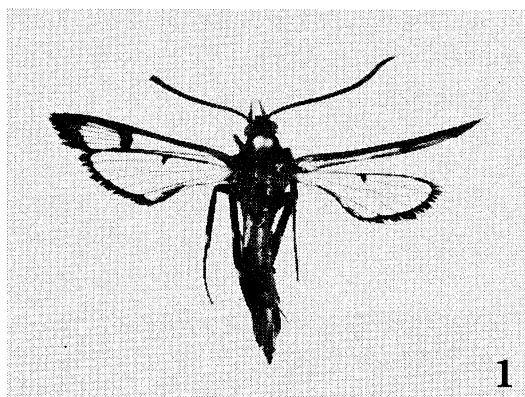
前報「美濃加茂市蜂屋の蛾(3)」21ページ右側10行目「26-VIII-2002, 1♂」を削除。この1♂はツママルモンヒメハマキの同定ミス。11行目からの「*Aterpia circumfluxana* (Christoph) サンカクモンヒメハマキ\*278 11-IX-2004, 1♂1♀」を削除する。従って、20ページの「今回は県内初記録と思われる25種(\*印)を含む・・・」の部分の「25種」を「24種」に訂正する。この先、同定の誤りに気づいた場合にはすみやかに訂正するつもりである。この場合、掲載種数が変動するが、その都度訂正するのは煩雑であるので訂正しない。筆者としては、蛾類の同定についてさらなる研鑽が必要と自省している。どうかご容赦願いたい。

## 岐阜県内でのスカシバガ科蛾類の採集記録(2)

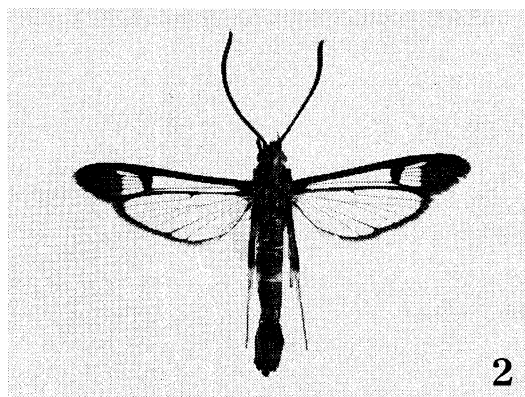
宮野 昭彦

Collected record of Sesidae species (Lepidoptera) in Gifu Prefecture II  
Akihiko MIYANO

県内のスカシバガについては、以前に本誌で発表したか、また若干のデータが得られたので続報として記録する。標本を恵与された豊島健太郎、永江忠士、中島和典の各氏と、ヤノコスカシバおよびフクズミコスカシバの同定をされた福住和也氏に感謝する。なお、可児市での記録は近く発行される可児市史自然編調査目録に掲載予定である。



1



2

## 【データ】

*Nokona pernix* (Leech) ヒメアトスカシバ可児市大萱, 30-VI-2004, 1♂ 1♀ 中島  
各務原市つつじが丘(標高100m),

16-VIII-2004, 1♀ 宮野

*Synanthedon Hector* (Butler) コスカシバ

旧大野郡高根村千間樽(標高1580m),

24-VII-2003, 4♂ 宮野

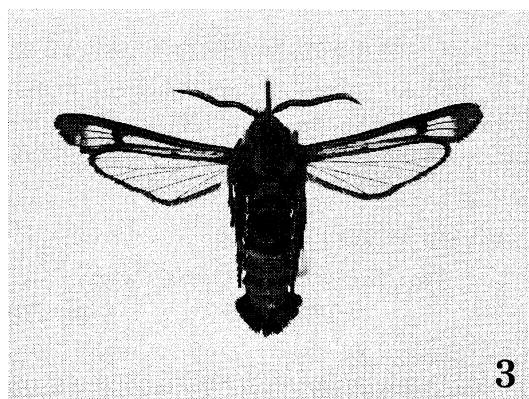
各務原市土山町, 8-VIII-2003, 1♂ 宮野

各務原市那加, 4-IX-2001, 1♂ 宮野

*Synanthedon fukuzumii* Spatenka & Arita フクズ  
ミコスカシバ(Fig. 1)

可児土田, 5-V-2005, 1♂ 1♀ 永江

県内ではすでに宮村史編集委員会(2004)により、旧宮村で記録されている。交尾中の雌雄を採集したものである。



3

Figs. 1-3 1. *Synanthedon fukuzumii* フクズミコスカシバ(可児市土田産) 2. *Synanthedon yanoi* ヤノコスカシバ(本巣市根尾温見峠産) 3. *Pennisetia fixseni fixseni* セスジスカシバ(可児市浅間山産)

*Synanthedon yanoi* Spatenka & Arita ヤノコスカシバ (Fig. 2)

旧本巣郡根尾村 (現本巣市根尾) 温見峠  
(標高900m), 14-VII-2001, 1♂豊島

旧大野郡宮村 (現高山市宮町) 湯屋  
(標高920m), 19-VIII-2006, 1♂宮野

根尾の個体は20時頃にライトトラップに飛来したもの。宮の個体は17:40に谷沿いのクサボタンの花で吸蜜中のものである。有田・池田(2000)によれば、これまで北海道で2♂、九州で1♂の3頭しか採集されていない珍種であるが、最近長瀬(2006)により本州でも記録された。*Pennisetia fixxeni fixxeni* (Leech) セスジスカシバ (Fig. 3)

揖斐郡春日村押又谷, 13-IX-2004, 1♀中島  
海津郡南濃町徳田谷 (標高60m),

22-IX-2003, 7♂宮野

可児市浅間山, 7-IX-2003, 1♂豊島

*Paranthrenopsis editha* (Butler) シラホシヒメスカシバ

大野郡白川村大白川 (標高1100m),

10-VIII-2002, 2exs. 豊島;

20-VIII-2003, 5exs. 宮野;

3-IX-2004, 1ex. 豊島;

7-VIII-2004, 1ex. 豊島

#### 【文献】

1. 宮村史編集委員会(2004) 宮村史自然編資料、宮村: 89.
2. 有田 豊・池田真澄(2000) 擬態する蛾スカシバガ、むし社.
3. 宮野昭彦(2000) 岐阜県内でのスカシバガ科蛾類の採集記録、啓蟄18(41): 34.
4. 長瀬正義(2006) 長野県でヤノコスカシバを採集、月刊むし(430): 8-9.

#### 【短報】

クロエグリツトガの岐阜県での採集記録

宮野昭彦

Collected Record of *Glaucocharis mutuurella*

at Kani-shi, Gifu Prefecture

Akihiko MIYANO

記載以来、長らく採集記録のなかった *Glaucocharis mutuurella* (Bleszynski) クロエグリツトガは最近再発見された(佐々木, 2005)が、筆者も岐阜県において採集しているので報告する。報告に際し、標本写真を確認いただいた佐々木明夫氏と、本種についてご教示いただいた間野隆裕氏および神保宇嗣氏にお礼申し上げます。

#### 【データ】

岐阜県可児市室原(標高約140m)

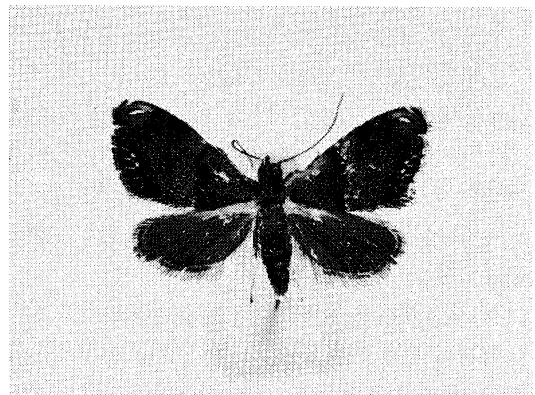
11. VII. 2004, 1♂2♀, 筆者採集・標本保管

この個体は、照葉樹が茂った室原の猿投神社境内に設置したライトトラップに飛来した。こ

の調査は可児市が市史編纂のために行ったのもで、この記録は近く発行予定の可児市史に再録される。

#### 【文献】

佐々木明夫(2005) *Glaucocharis mutuurella* (Bleszynski) クロエグリツトガ(新称)の再発見、誘蛾燈 181: 131-132



## 岐阜県産ホソカタムシ科甲虫の記録

豊島 健太郎

Colydiidae species collected in Gifu Prefecture, (Coleoptera)

Kentarou TOYOSHIMA

岐阜県下に記録がありながら、なかなか自分の手で採集できない虫がある。ルイスホソカタムシはそんな虫のひとつであった。2005年6月、揖斐郡揖斐川町(旧久瀬村)小津で新鮮なコナラの伐採木の上を歩いていたこの虫を見た時は思わず声が出た。

岐阜県からホソカタムシ科甲虫は、すでに十数種の記録がある。ここではおもに筆者自身で採集した種を記録し、一部生態について触れることにする。

報告にあたり、文献のほかいろいろご教示いただいた生川展行氏、貴重な標本を恵みいただいた野平照雄氏、中島和典氏に厚くお礼申し上げます。

なお採集者、標本保管者は特に記しているもの以外は筆者である。

## 【リスト】

1. *Bitoma niponia* (Lewis) ヒメナガセスジホソカタムシ (図A)

瑞浪市日吉町, 16-VII. 1999, 1ex. (灯火)

可児市浅間山, 26-X. 2003, 5exs.

記録の少ない種で、時々灯火採集で得られるという。可児市では新しいアカマツの枯枝樹皮下で、キクイムシの坑道から5頭採集した。

2. *Bitoma parallela* (Sharp) ナガセスジホソカタムシ (図B)

本巣市根尾高尾, 18-VI. 2006, 1ex.

県下では本巣市日当の土場での灯火による採集記録がこれまで唯一の記録である(生川, 2000)。九州以南では記録の多い種というが、こ

の地方では非常に少ない。根尾高尾では菌糸の入った立ち枯れ木から採集した。

3. *Microprius opacus* (Sharp) ツヤケシヒメホソカタムシ

各務原市川島町小網町, 8-X. 2000, 9exs.

県下では1950年代の高山市国府町からの記録以来の記録のようである。川島町ではサギのコロニーの林のアベマキの枯枝のビーティングで得たが、これが筆者の本種の唯一の採集経験である。

4. *Cicones rufosignatus* Sasaji ベニモンヒメヒラタホソカタムシ (図C)

岐阜市金華山, 28-V. 2006, 21exs.

岐阜県初記録である。本種は照葉樹林に生息する種のようなものである。金華山では十年にわたって幾度となく採集を試みたが、2006年に初めて本種を採集した。コナラの新しい枯枝から得た。本種と同様の環境に生息し、食性もより広く個体数も多い次種ヨコモンヒメヒラタホソカタムシは一見本種に似る。次種は保育社甲虫図鑑に図示されていないため、本種に誤同定されることがあるが、前胸背板の形、その周りの刺毛の長さ、上翅の形、紋の構成の違い等、明瞭な違いがある。

5. *Cicones bitomoides* Sharp ヨコモンヒメヒラタホソカタムシ (図D)

岐阜市金華山, 10-X. 1999, 1ex.

同上, 27-V. 2000, 3exs.

同上, 17-IX. 2000, 1ex.

同上, 1-VII. 2006, 6exs.

可児市室原猿投神社, 11-VII. 2004, 6exs.

岐阜県初記録であるが、金華山では個体数が多い。本種も前種同様照葉樹林の虫のようであるが、前種よりはるかに得やすい。

6. *Cicones niveus* Sharp クロモンヒメヒラタホソカタムシ

大野郡白川村大白川, 16-VI. 2000, 5exs.

飛騨市宮川町森安, 7-X. 2000, 1ex.

高山市八日町, 10-VI. 2006, 2exs.

本巣市根尾高尾, 18-VI. 2006, 3exs.

揖斐郡揖斐川町小津, 15-V. 2005, 2exs.

郡上市高鷲町蛭ヶ野, 8-X. 2006, 8exs.

低山地からブナ帯まで広く産し個体数も多い。岐阜県では低地では得られていない。

7. *Cicones angustissimus* Nakane ナガヒラタホソカタムシ (図E)

岐阜市金華山, 17-IV. 1999, 1ex. 野平照雄

岐阜県初記録で、唯一の採集記録である。筆者はまだ採集したことがない。本種は一見、山地に広く分布するサシゲホソカタムシに似る。県下では大変得がたい種である。

8. *Cicones oculatus* Sharp メダカヒメヒラタホソカタムシ (図F)

揖斐郡揖斐川町小津, 26-VI. 2004, 1ex.

同上, 10-VII. 2005, 1ex.

同上, 28-VIII. 2005, 3exs.

同上, 5-XI. 2005, 4exs.

同上, 9-IX. 2006, 4exs.

大野郡白川村大白川, 27-VIII. 2006, 1ex.

県下では大野郡荘川村(現高山市荘川町)から記録がある。得がたい種と思っていたが、西濃低山地の揖斐川町(旧久瀬村)小津では比較的多くが得られた。

9. *Cicones* sp. 未記載種(図K)

岐阜市金華山, 26-V. 2001, 3exs.

同上, 3-I. 2007, 7exs.

可児市室原猿投神社, 28-IX. 2003, 4exs.

体長約2mm。前胸背板の側縁は鋸歯状。体表に長い毛を持つ。本種は三重県でも採集されている。照葉樹林に見られ、秋から初夏までの虫のようで、冬にも枯木の表面から採集してい

る。

10. *Bolcocius granulatus* (Sharp) オニヒラタホソカタムシ (図G)

関市板取川浦谷, 2-V. 2006, 2exs. 中島和典  
岐阜県初記録。岐阜県では大変得がたい種で、上記の記録が唯一のものである。中島氏によると、夜間立ち枯れ木で採集したものであろうとのことである。

11. *Colobicus hirtus* (Rossi) ヒラタホソカタムシ (図H)

大野郡白川村大白川, 8-VII. 2006, 7exs.

県下では旧河合村、国府町、旧荘川村、旧本巣町で記録されている。白川村ではミズナラの伐採木に来ていた。

12. *Acolophus debilis* Sharp マメヒラタホソカタムシ

郡上市高鷲町蛭ヶ野, 4-X. 2003, 1ex.

同上, 13-VIII. 2004, 1ex.

揖斐郡揖斐川町小津, 15-V. 2005, 1ex.

同上, 23-VII. 2005, 2exs.

同上, 4-XI. 2006, 1ex.

比較的少ない種で、岐阜県初記録である。中山地のコナラの新しい枯枝のピーティングで得られる。

13. *Neotrichus debilis* Sharp サシゲホソカタムシ

高山市奥飛騨温泉郷, 18-VII. 1998, 2exs.

本巣市根尾温見峠, 15-VII. 2006, 2exs.

山地に普通に見られる。

14. *Endophloeus serratus* Sharp ノコギリホソカタムシ

本巣市根尾温見峠, 1-VI. 1995, 1ex.

可児市浅間山, 19-IV. 2003, 1ex.

低地から山地まで最も普通に見られる。

15. *Glyphocryptus brevicollis* Sharp ヒサゴホソカタムシ (図I)

岐阜市金華山, 17-V. 1998, 2exs.

同上, 2-X. 1999, 1ex.

同上, 5-XI. 2006, 4exs.

同上, 13-I. 2007, 2exs.

可児市塩河, 3-VI. 2002, 4exs.

可児市八坂林道, 20-VII. 2003, 1ex.

揖斐郡揖斐川町小津, 21-V. 2005, 1ex.

16. *Glyphocryptus* sp. ヒサゴホソカタムシ近似種 (図J)

郡上市高鷲町蛭ヶ野, 30-IX. 2001, 1ex.

同上, 13-VIII. 2004, 1ex.

同上, 8-X. 2006, 3exs.

現在ヒサゴホソカタムシとされている種に二つの種が含まれている。岐阜県では低地に普通に見られるヒサゴ(No. 15)と、山地で稀に得られるヒサゴ近似種(No. 16)がいる。どちらの種が *G. brevicollis* なのかはタイプ標本を見ないとわからないが、保育社の「原色日本甲虫図鑑Ⅲ」のヒサゴの図はNo. 16のヒサゴ近似種であり、北隆館の「原色昆虫大図鑑Ⅱ(甲虫編)」のヒサゴの図はNo. 15のヒサゴの図である。No. 15の里ヒサゴとNo. 16の山ヒサゴは下の表のようにいくつかの形質に違いがある。

形質	里ヒサゴ(15)	山ヒサゴ(16)
前胸背板前縁の形	直角より鋭く前方に突出し、深くえぐられる	ほぼ直角に前方に突出し、えぐれ方はより弱い
前胸背板側縁の形	前縁から基縁に狭まるが、基縁前でやや波曲し、平行に近くなる	前縁から基縁に向かってほぼ直線的に狭まる
上翅の隆まり方	上翅会合部の中央部から前方が稜状に隆まる	上翅会合部が稜状にはならず、全体が隆まる
体型	より丸みがある	より細長い
複眼に生じる刺毛	背面から見て、複眼前方 1/3 程度に、より疎に生じる	背面から見て、複眼前方 1/2 以上に、より密に生じる
上翅後半の白色毛斑	会合部に少しと亜外縁に少し生じる	会合部に幅広く生じ、亜外縁に広く生じる

17. *Sympanotus pictus* Sharp ホソマダラホソカタムシ

岐阜市金華山, 25-IX. 1999, 1ex.

大野郡白川村大白山, 1-VII. 2000, 4exs.

低地からブナ帯まで広く普通に見られる。

18. *Trachypholis variegata* (Sharp) マダラホソカタムシ

本巣市根尾温見峠, 20-VII. 1998, 1ex. (灯火)

中津川市黒井沢, 5-VI. 1999, 2exs. (灯火)

高山市高根町千間樽, 5-VIII. 2000, 2exs.

本巣市根尾高尾, 18-VI. 2006, 7exs.

中山地から亜高山帯まで広く見られ、灯火採集で得られることが多い。本種は針葉樹を好むようで、モミ、ツガなどの新しい枯枝をビーティングするとよく得られる。

19. *Penthelispa vilis* (Sharp) ツヤナガヒラタホソカタムシ

岐阜市金華山, 2-X. 1999, 2exs.

低地から山地までごく普通に得られる。

20. *Gempylodes lewisii* Sharp ルイスホソカタムシ (図L)

揖斐郡揖斐川町小津, 5-VI. 2005, 1ex.

同上, 12-VI. 2005, 2exs.

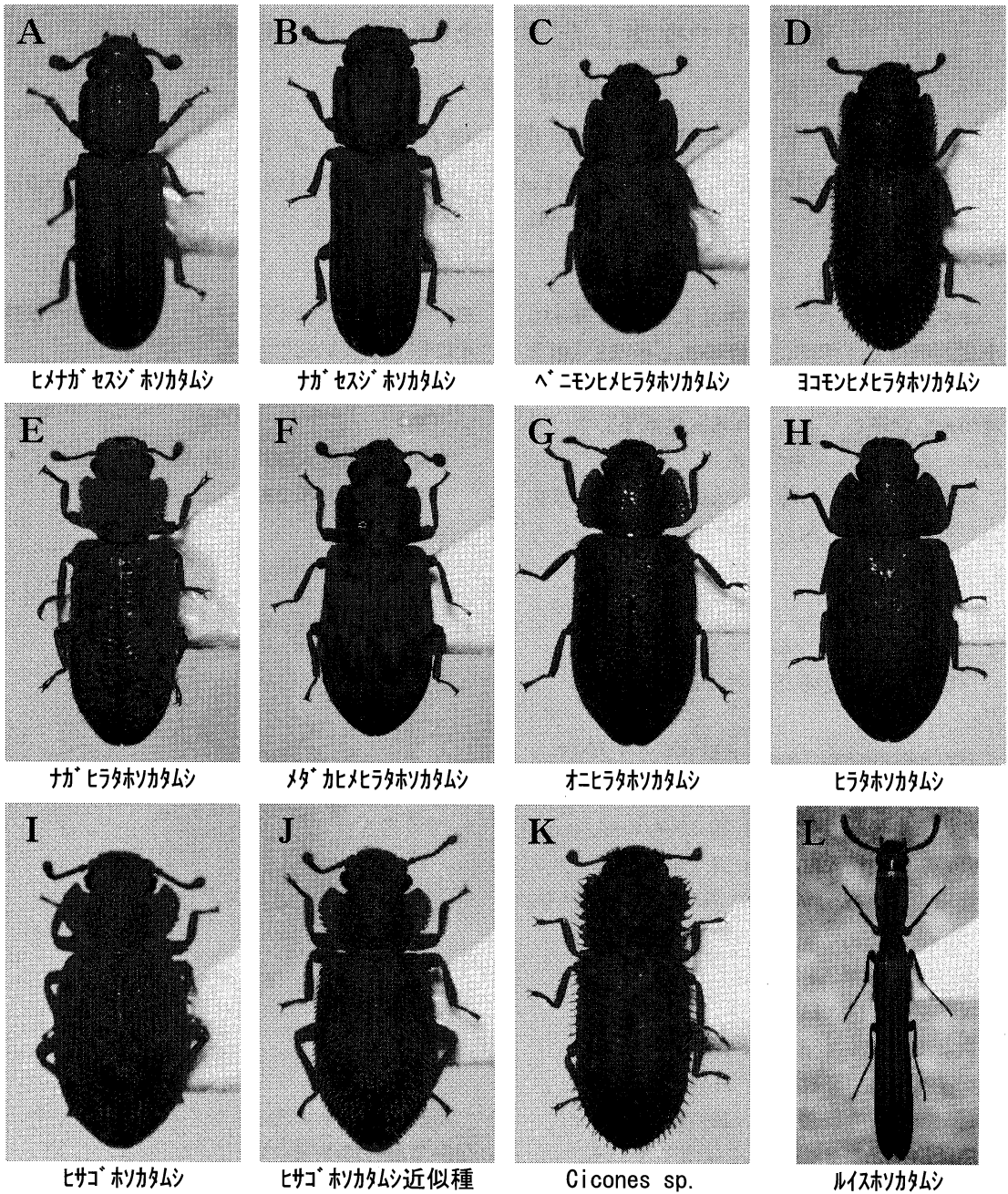
1950年代に旧河合村、旧宮川村で記録されている(鳥飼, 1974)。ごく新しい伐採木に来るようであるが、得がたい種である。

以上不明種も含めて20種のホソカタムシ科甲虫を岐阜県から報告した。

【文献】

- 鳥飼兵治(1974)飛騨高地の鞘翅目について、岐阜県の無脊椎動物: 190-206.
- 生川展行(2000)ホソカタムシ記録若干、北九州の昆虫47(1): 4-5.





Figs. A-L A: *Bitoma niponia* ヒメナガセシジホソカタムシ B: *Bitoma parallela* ナガセシジホソカタムシ C: *Cicones rufosignatus* Sasaji ベニモンヒメヒラタホソカタムシ D: *Cicones bitomoides* ヨコモモンヒメヒラタホソカタムシ E: *Cicones angustissimus* ナガヒラタホソカタムシ F: *Cicones oculatus* メダカヒメヒラタホソカタムシ G: *Bolcocius granulatus* オニヒラタホソカタムシ H: *Colobicus hirtus* ヒラタホソカタムシ I: *Glyphocryptus brevicollis* ヒサゴホソカタムシ J: *Glyphocryptus* sp. ヒサゴホソカタムシ近似種 K: *Cicones* sp. 未記載種 L: *Gemylodes lewisii* ルイスホソカタムシ

岐阜県で採集したカクホソカタムシ科甲虫  
豊島 健太郎

A list of Cerylonigae species collected in Gifu Prefecture, (Coleoptera)  
Kentarou TOYOSHIMA

カクホソカタムシ科は体長1.0mm-3.7mmの小型の甲虫で、本州に記録のある種は2.5mmまでの小型種である。日本に15種が記録され、数種の未記載種があるとされる。岐阜県からは記録の少ないグループである。

筆者はほとんどの種を倒木の樹皮下から採集したが、小型種であることから、よく注意しないと見逃す。

なお一部同定していただいた佐々治寛之博士と生川展行氏に厚くお礼申し上げる。

採集者および標本保管者は筆者である。

1. *Cerylon crassipes* Sharp アシブトカクホソカタムシ

高山市奥飛騨温泉郷, 4-VII. 1998, 1ex.

大野郡白川村大白川, 9-VI. 2001, 3exs.

飛騨山地と白山ブナ帯のみで採集している。

2. *Cerylon sharpi* Nakaneカクホソカタムシ

高山市奥飛騨温泉郷, 2-VI. 2001, 1ex.

大野郡白川村大白川, 9-VI. 2001, 3exs.

本巣市根尾温見峠, 23-VI. 2001, 2exs.

揖斐郡揖斐川町冠山峠, 3-VI. 2006, 3exs.

高山市朝日町御岳山麓, 19-VIII. 2006, 1ex.

飛騨山地とブナ帯のみで採集している。

3. *Cerylon curticolle* Sharp ムネヨコカクホソカタムシ

大野郡白川村大白川, 1-VII. 2000, 2exs.

同上, 9-VI. 2001, 2exs.

同上, 2-VI. 2002, 3exs.

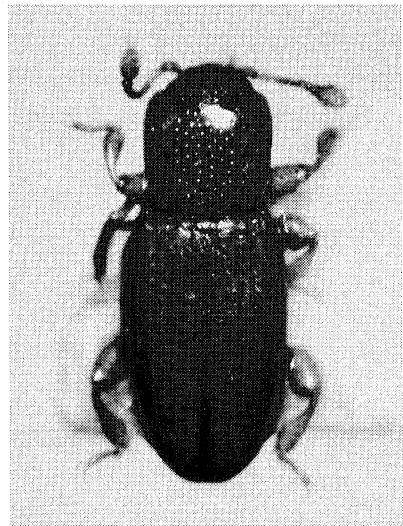
保育社甲虫図鑑では九州のみの分布とされているが、本州にも生息するようである。

白山のブナ帯だけで得られた。本種は佐々治博士に同定していただいた。

4. *Cerylon minimum* Sharp チビカクホソカタムシ (図)

大野郡白川村大白川, 29-VII. 2001, 1ex.

同上, 2-VI. 2002, 3exs.



本種は体長1-1.2mmでカクホソカタムシ科のなかでも特に小型の種である。保育社甲虫図鑑では北海道のみの分布とされている。白山のブナ帯だけで得られた。本種は生川展行氏に同定を確認していただいた。♂の後脛節が顕著に内側に張り出す。

5. *Philothermus depressus* Sharp ダエンカクホソカタムシ

中津川市加子母付知峡, 10-VI. 2000, 1ex.

大野郡白川村大白川, 16-VI. 2000, 2exs.

- 同上, 22-VII. 2001, 1ex.  
 同上, 19-VII. 2004, 1ex. (FIT)
6. *Philothermus pubens* (Sharp) アメイロカクホソカタムシ  
 中津川市加子母付知峡, 4-VI. 2000, 1ex.  
 同上, 10-VI. 2000, 2exs.  
 本巣市根尾温見峠, 23-VI. 2001, 1ex.  
 同上, 5-VII. 2003, 1ex.  
 同上, 23-V. 2004, 1ex.
7. *Cautomus hystriculus* Sharp ムネビロカクホソカタムシ  
 岐阜市金華山, 26-V. 2001, 1ex.  
 同上, 1-VII. 2006, 1ex.  
 飛騨地方からも高山市国府町で記録されている(高井, 1997)が, ブナ帯や高地には見られ

ない種のようなのである。

8. *Thyroderus porcatus* Sharp アナムネカクホソカタムシ

岐阜市金華山, 2-I. 2000, 1ex.

同上, 19-V. 2002, 1ex.

揖斐郡揖斐川町小津, 31-VII. 2005, 1ex.

低地から低山地に見られる。ブナ帯や高地では採集したことがない。

以上岐阜県からカクホソカタムシ科8種を報告した。

#### 【文献】

- 高井 泰(1997)国府町宇津江四十八滝で採集した甲虫, 啓蟄, 14(36):1-6.

#### 【短報】

##### キベリマメゲンゴロウの採集記録 豊島 健太郎

Record of *Platambus fimbriatus* in Gifu  
 Prefecture, (Coleoptera)  
 Kentarou TOYOSHIMA

岐阜県から記録の少ない*Platambus fimbriatus* キベリマメゲンゴロウが岐阜県各務原市で採集されているので報告する。

#### 【データ】

1ex., 岐阜県各務原市松本町木曾河畔,  
 22.VII. 2006. 宮野昭彦氏採集・筆者保管

本種は清流に生息するが、かなり局地的で個体数も少ないといわれる。滋賀県愛知川の調査では上流部では見られず、下流部で見られるという。

岐阜県からは岐阜市江崎に記録がある。この記録は地名から長良川と思われる。

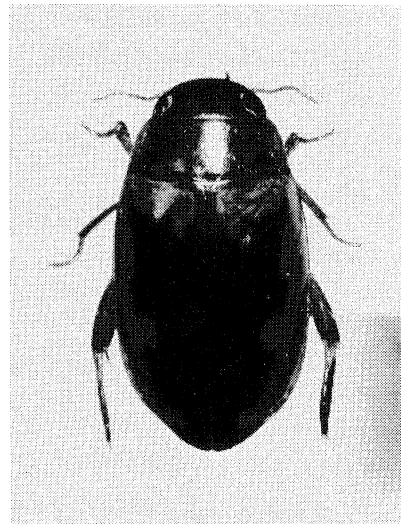
今回得られた個体は、宮野昭彦氏の木曾河畔での蛾類調査の折に、ライトトラップに飛来し

たものである。

標本を恵与いただいた宮野氏に厚くお礼申しあげる。

#### 【文献】

- 松井英司・高井泰, 1997. 岐阜県および滋賀県で採集した水生甲虫; 啓蟄, 14(36):9-10.
- 森ほか, 2002. 改訂版 図説日本のゲンゴロウ, 文一総合出版.



## 目 次

桐山 功：高山市国府町の甲虫類（2）	25
船越進太郎：岐阜県でルリイロスカシクロバを採る	30
田中正弘：岐阜県内で採集した蛾類（3）シャチホコガ科	31
宮野昭彦：岐阜県美濃加茂市蜂屋の蛾（4）	37
宮野昭彦：岐阜県内でのスカシバガ科蛾類の採集記録（2）	44
豊島健太郎：岐阜県産ホソカタムシ科甲虫の記録	46
豊島健太郎：岐阜県で採集したカクホソカタムシ科甲虫	50
【短報】	
宮野昭彦：クロエグリツトガの岐阜県での採集記録	45
豊島健太郎：キベリマメゲンゴロウの採集記録	51
豊島健太郎：ホソガタコキノコムシの採集記録	52

## 【短報】

ホソガタコキノコムシの採集記録  
豊島 健太郎

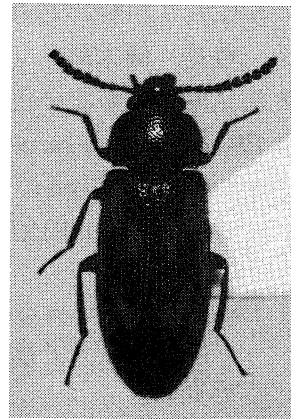
Record of *Mycetophagus elongatus* in Gifu  
Prefecture, (Coleoptera)  
Kentarou TOYOSHIMA

岐阜県からは未記録と思われるホソガタコキノコムシ *Mycetophagus elongatus* を採集したので報告する。

## 【データ】

1ex., 岐阜県揖斐郡揖斐川町冠山峠,  
21. V. 2006. 豊島健太郎採集・保管

本種は少ない種のように近県での記録も無いようである。福井県境の冠山峠で、午後から夕刻にかけて飛翔する甲虫類を目的にした採集の折に得たものである。



## 啓蟄 (KEICHITSU) Vol. 24 No. 53

発行日 2007年3月21日

編集委員 田中正弘 野平照雄 尾藤成人  
高井 泰 高田 清

編集者 藤原麒一朗

発行者 岐阜県昆虫分布研究会(GKK)

会長 桐山 功

〒500-8326 岐阜市吹上町6-29

TEL (058) 253-2639

年会費 3,000円

郵便振替 00850-6-8149

印刷所 (株) 大一プリント

〒500-8882 岐阜市西野町7丁目24

## &lt;本会への連絡&gt;

投稿先 〒501-2566 岐阜市福富天神前223-5

田中正弘 TEL (058) 229-3038

事務局連絡先(入会・住所変更等)

〒500-8326 岐阜市吹上町6-29

桐山 功 TEL (058) 253-2639

編集局連絡先

〒500-8086 岐阜市木造町27

藤原麒一朗 TEL (058) 263-8292

Eメール YIV01415@nifty.ne.jp