

啓 蟄

KEICHITSU

ISSN 0913. 9613

Vol. 25 No. 55

2008年3月

岐阜県昆虫分布研究会 (GKK)

岐阜県産ガ類黒化型等の記録(1)

宮野 昭彦

Records on Eleven Species of Melanic Moths (Lepidoptera)
from Gifu Prefecture, Honshu, Japan (I)

Akihiko MIYANO

岐阜県内で次のようにガ類11種の黒化型等が採集されているので、標本写真を付けて報告する。採集者はとくに記述のないものは筆者であり、標本はすべて筆者が保管している。白川町石木と可児市のデータは、すでにそれぞれ宮野(2003)、宮野(2007)により記録されている。

マエキヒメシヤクとスギドクガを同定いただいたそれぞれ佐藤力夫氏、水野利彦氏にお礼申し上げる。また、一部の採集標本を恵与された豊島健太郎氏と永田幸枝氏に感謝する。

シヤクガ科 Geometridae

ヒメシヤク亜科 Sterrhinae

1. *Scopula nigropunctata imbellis* (Warren) マエキヒメシヤク

加茂郡八百津町深沢峡: 1♀ (Fig. 1), 1. VII. 2000.

エダシヤク亜科 Ennominae

2. *Platyserota incertaria* (Leech) ツマキエダシヤク

可児市浅間山: 1♂, 5. V. 2003; 1♀, 5. X. 2003; 1♀, 11. X. 2003; 1♀, 25. IV. 2004; 1♀, 15. V. 2004.

可児市大萱: 1♀ (Fig. 2), 23. IX. 2003.

可児市松伏: 1♀, 4. X. 2003.

可児市吹ヶ洞: 1♂, 26. IV. 2003.

ここに載せたものは、Fig. 2の個体と同程度の黒化個体である。可児市ではこの種の黒化型の出現率が高いようである。黒化の程度が強くない個体は、県内の他地域においても見られる。

3. *Arichanna pryeraria* Leech プライヤエダシヤク
加茂郡白川町石木: 1♂, 22. V. 1999; 1♂, 29. V. 1999; 1♀, 12. VI. 1999.

加茂郡白川町宇枯峠: 3♀ (Fig. 3), 5. VI. 2007.
旧武儀郡板取村海溝谷: 1♂, 3. VI. 2006(永田)

旧恵那郡加子母村西股谷: 1♂, 10. VI. 2000(豊島).

旧本巣郡根尾村下大須: 1♀, 14. V. 2005.

本種の黒化型出現率は、エダシヤクの他種に比べて高いようである。

4. *Pseuderannis lomozemia* (Prout) ウ斯巴キエダシヤク

旧揖斐郡久瀬村日坂: 1♀ (Fig. 4), 21. IV. 2007.

旧本巣郡根尾村温見峠: 1♀, 8. V. 2004.

本種の黒化型は県内では旧揖斐郡での出現率が高いようである。また、♀のほうがより濃色を呈する傾向がある。

5. *Pseuderannis amplipennis* (Inoue) ウ斯巴シロエダシヤク

旧可児郡御嵩町大久後: 1♀ (Fig. 5), 3. IV. 2005.

各務原市車洞: 1♀, 24. III. 1999.

可児市浅間山: 1♂, 20. III. 2005.

6. *Hypomecis roboraria* (Butler) ハミスジエダシヤク

旧加茂郡白川町石木: 1♀ (Fig. 6), 10. VII. 1999.

旧郡上郡高鷲村蛭ヶ野: 1♀, 15. VII. 2000.

7. *Phthonosema tendinosarium* (Bremer) リンゴツノエダシヤク

旧揖斐郡藤橋村品谷: 1♀ (Fig. 7), 23. VI. 2001.

旧海津郡南濃町徳田谷: 1♂, 29. VII. 2000.

8. *Biston panterinaria sychnospilas* (Prout) キオビゴマダラエダシヤク

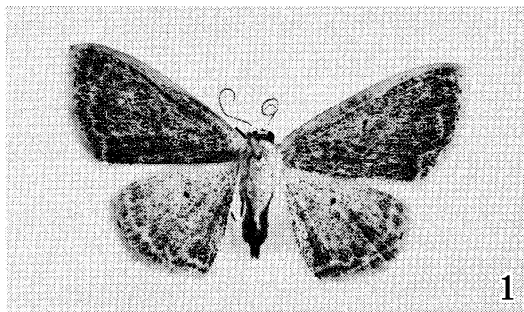
旧山県郡美山町伊往戸: 1♂ (Fig. 8), 28. VI. 2007.

ドクガ科 Lymantriidae

1. *Calliteara argentata* (Butler) スギドクガ

旧山県郡美山町伊往戸: 1♂, 28. VI. 2007.

中津川市川上: 1♀ (Fig. 9), 5. VI. 1999; 1♀, 22. VIII. 2004.



コブガ科 Nolidae

リング亜科 Chloephorinae

次種については、前翅橙色条が消失した白化型個体の記録である。橙色条が薄く残った軽度の個体は、県下他地域にも出現する。

1. *Ariolica argentea* (Butler) ギンボシリング

中津川市川上: 1♂, 26. VI. 1999; 1♂1♀ (Fig. 10), 17. VI. 2007.

旧大野郡高根村千間樽: 1♂, 6. VII. 2002.

ヤガ科 Noctuidae

コヤガ亜科 Acontiinae

2. *Hyperstrotia flavipuncta* (Leech) モンキコヤガ

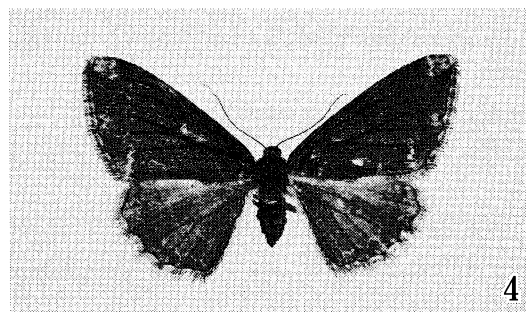
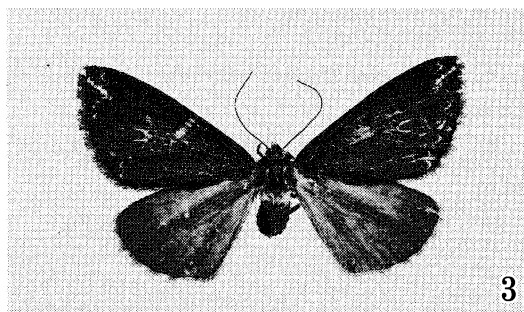
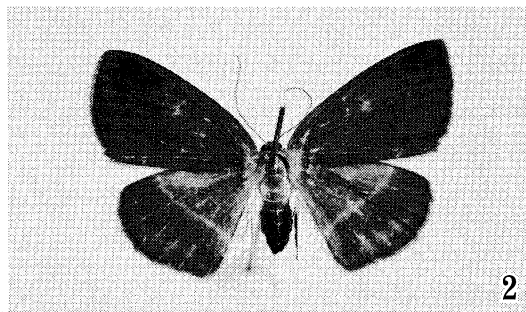
旧吉城郡神岡町深洞湿原: 2♀, 6. VII. 2007; 1♀ (Fig. 11), 14. VII. 2007.

Fig. 11に示す型の他に、正常型との中間のものが県内の他地域でも見られる。

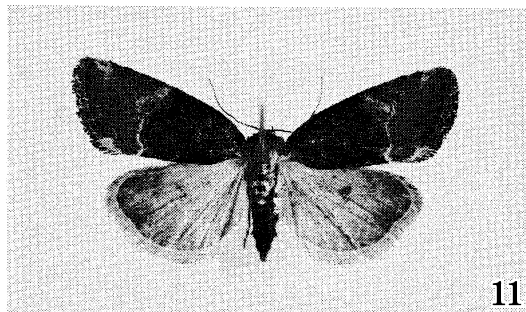
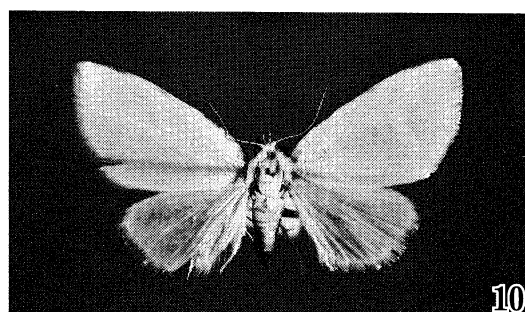
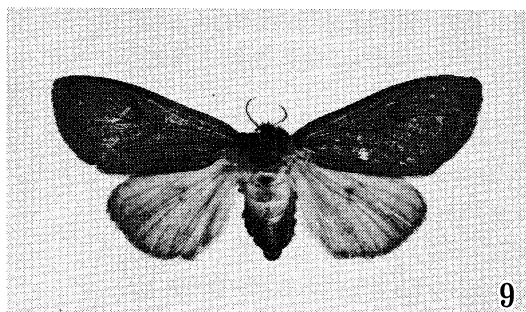
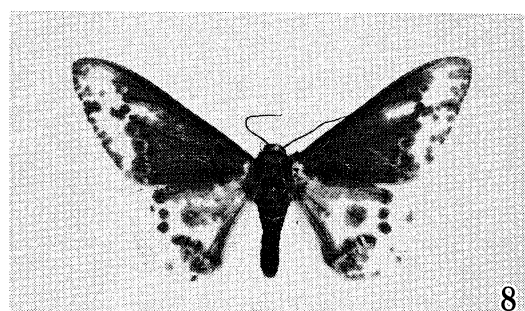
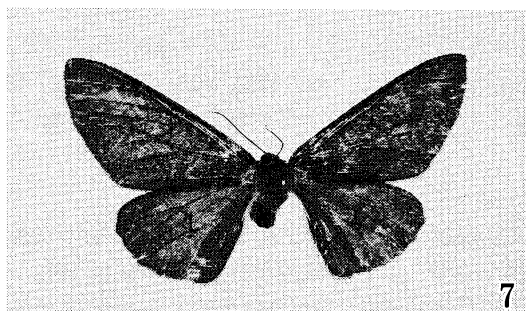
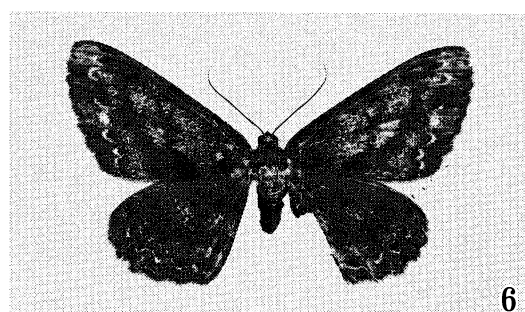
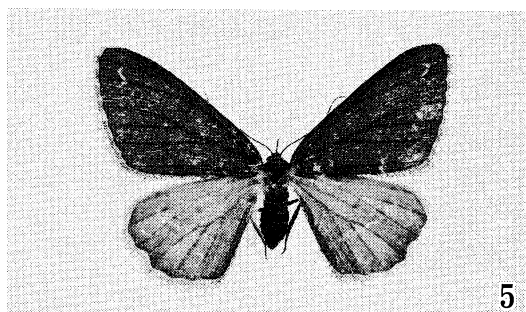
【文献】

1. 宮野昭彦(2003) 岐阜県加茂郡白川町石木の鱗翅目昆虫(II)、佳香蝶55(216):75-86.

2. 宮野昭彦(2007) ガ類, 可児市史第4巻自然編目録(可児市), pp. 55-100.



Figs 1-4 1. *Scopula nigropunctata imbellis* マエキヒメシヤク 2. *Platycerota incertaria* ツマキエダシヤク 3. *Arichanna pryeraria* プライヤエダシヤク 4. *Pseuderannis lomozeria* ウスバキエダシヤク



Figs 5-11 5. *Pseuderannis amplipennis* ウスバシロエダシャク 6. *Hypomecis roboraria* ハミスジエダシャク 7. *Phthonosema tendinosarium* リンゴツノエダシャク 8. *Biston panterinaria sychnospilas* キオビゴマダラエダシャク 9. *Calliteara argentata* スギドクガ 10. *Ariolica argentea* ギンボシリンガ 11. *Hyperstrotia flavipuncta* モンキコヤガ

百々ヶ峰北西麓(岐阜市三田洞地内)のシリアゲムシについて

田中 正弘

Notes on the Scorpion Fly from the Northwest Foot of Mt.
Dodogamine in Gifu City, Gifu Prefecture, Honshu, Japan
Masahiro TANAKA

百々ヶ峰北西麓(岐阜市三田洞地内)で、2002年から2007年にかけてシリアゲムシ(シリアゲムシ目、リアゲムシ科)の調査を行った結果、確認された種はヤマトシリアゲ *Panorpa japonica* Thunberg 1種だけであった。この種の成虫は1年に2回発生するものと考えられ、4月から11月まで見られた。1化は4~5月に、2化は7~8月に出現するものと思われ、その大きさ、形態、色彩などに顕著な変異があったので、その概要と検視標本の記録を報告する。

検視した標本は下記に記した2002年~2007年採集の58個体である。

【4月~7月に見られる成虫の特徴】

前翅長は14~20mm。触角・頭部・胸部・腹部の色は黒色、肢は黄褐色。翅の黒斑は4月

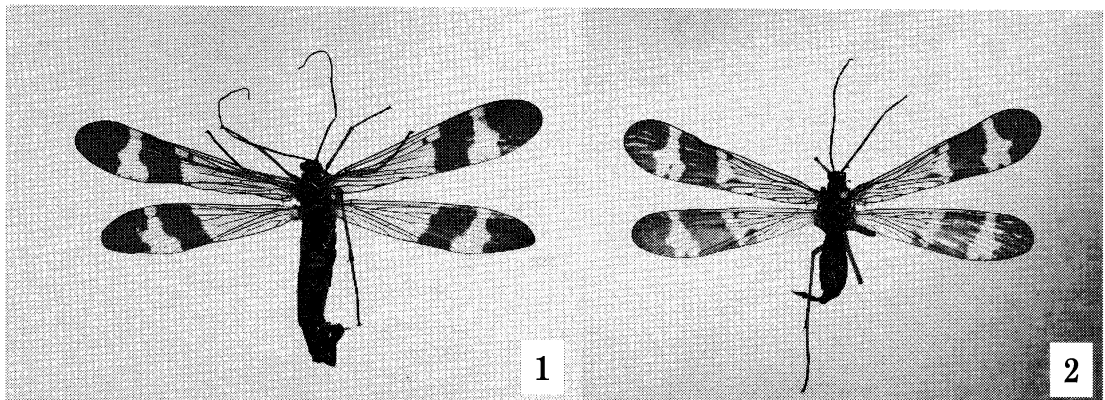
の個体では色が淡く、5~6月の個体では濃色。縁紋帯は広く、その外枝は殆どあるいは全く発達しない。縁斑および内帯は殆ど発達しない。

【7月~11月に見られる成虫の特徴】

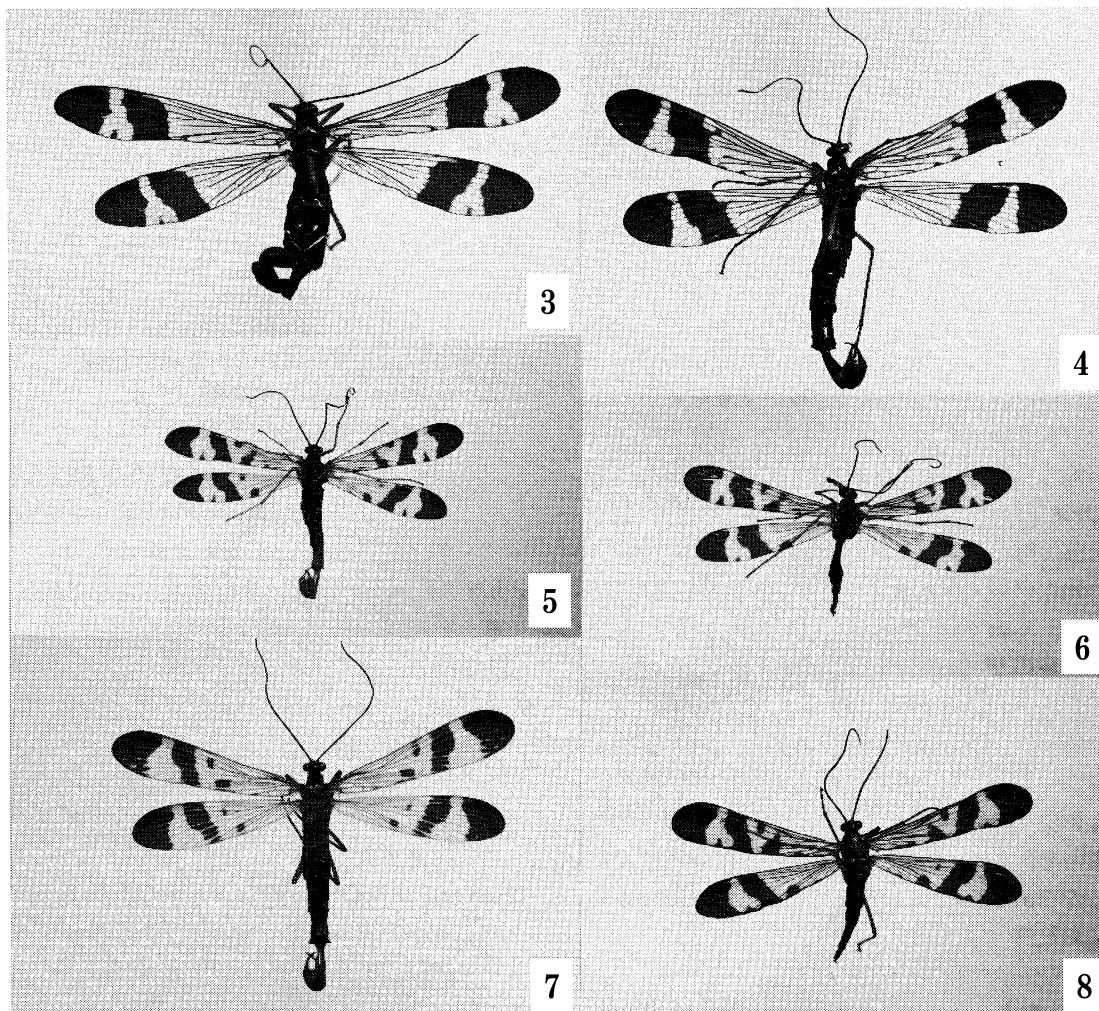
前翅長は12~16mmで、4月~6月のものに比べて小型。体色は触角と頭部を除き黄褐色。翅の黒斑は大部分の個体で濃色。縁紋帯は狭く、その外枝は殆ど発達しない。縁斑は明瞭であるが、しばしばこれを欠く個体もある。

【検視標本の採集記録】

2002-V-9. 2♂♂, 2♀♀; 2002-V-14. 1♂, 3♀♀;
2002-VI-13. 1♂; 2002-IX-18. 2♀♀;
2002-X-2. 1♂, 1♀; 2002-X-3. 1♂, 2♀♀;
2002-X-4. 2♂♂, 1♀; 2003-IV-17. 1♂;



Figs. 1-2. ヤマトシリアゲ: 1. ♂, 2003-IV-17 採集; 2. ♀, 2004-IV-30 採集



Figs. 3-8. ヤマトシリアゲ: 3. ♂, 2003-V-5 採集; 4. ♂, 2004-V-15採集; 5. ♂, 2003-VIII-14 採集; 6. ♀, 2003-VIII-19 採集; 7. ♂, 2003-X-29 採集; 8. ♀, 2002-X-3 採集

2003-IV-19. 1♀; 2003-V-1. 1♂; 2003-V-5. 1♂;
 2003-VI-16. 1♂; 2003-VI-17. 1♀; 2003-VII-2. 1♀;
 2003-VIII-14. 1♂; 2003-VIII-19. 1♀; 2003-IX-
 7. 3 ♀♀;
 2003-IX-8. 1♀; 2003-IX-14. 2♂♂;
 2003-IX-29. 1♂; 2003-X-7. 1♂; 2003-X-29. 1♂;
 2003-XI-5. 1♂; 2004-IV-26. 3 ♀♀;
 2004-IV-30. 1♀; 2004-V-15. 1♂; 2004-V-21. 1♂;

2004-VI-2. 1♂; 2004-VI-4. 1♂; 2004-IX-8. 1
 ♂;
 2004-IX-9. 1 ♀; 2005-IV-27. 1 ♀;
 2005-V-5. 1 ♂, 1 ♀; 2005-V-14. 1 ♂;
 2005-V-23. 1♂; 2005-IX-16. 1♂; 2003-X-25. 1♂;
 2006-V-15. 1♀; 2006-IX-4. 2♂♂; 2007-IV-27. 1♂

岐阜県内で採集した蛾類(7) ヤガ科およびトラガ科

田中 正弘

Records of Moths Collected in Gifu Prefecture (VII)
Noctuidae and Agaristidae (Lepidoptera)
Masahiro TANAKA

【はじめに】

岐阜県内の各地で灯火採集により筆者が得たヤガ科とトラガ科蛾類については、その大部分が岐阜県産昆虫目録 ガ類(ヤガ科)(遠藤ら, 1978)・養老公園の蛾類(尾藤ら, 1978)・岐阜県武芸川町小知野の蛾類(笠井ら, 1978)など各種の報告の中で記録されたが、一部は未発表であった。本報ではこれら未発表のものを岐阜県産ヤガ科蛾類 237種とトラガ科蛾類1種の各記録として報告する。

種の分類・同定には日本産蛾類大図鑑など(井上ら, 1982; 杉ら, 1986)を参考にし、採集地名を現在の行政区名で表記した。記録の末尾に※印を付したものは藤原麒一朗氏の同定によるものである。種の同定に協力いただいた藤原氏にお礼申し上げる。

【目録】

ヤガ科 Noctuidae

ウスベリケンモン亜科 Pantheinae

1. ウスベリケンモン *Anacronicta nitida* (B.)
高山市奥飛騨温泉郷中尾: 1993-VIII-6, 1♂
高山市高根町千間樽高原: 1993-VII-24, 1♀
高山市荘川町尾上郷: 1993-VIII-13, 1♂
2. コウスベリケンモン *Anacronicta caliginea* (B.)
加茂郡白川町三川笹平高原: 1979-VIII-29, 1♀
3. キタキバラケンモン *Trichosea ludifica* (L.)
下呂市小坂町濁河: 1975-VIII-28, 1♂※[岐阜県産昆虫目録(遠藤ら, 1978)]の中でキバラケンモンとして記録されたもの)
高山市荘川町尾上郷: 1993-VIII-13, 2♂♂
4. ニセキバラケンモン *Trichosea ainu* (W.)

- 下呂市萩原町西上田: 1965-VIII-15, 1♂※;
同上: 1966-VIII-15, 3♂♂※
同上: 1967-VIII-29, 1♀※
同上: 1968-IX-2, 1♀ [岐阜県産昆虫目録(遠藤ら, 1978)の中でキバラケンモンと記録されたもの]

5. カラフトゴマケンモン *Panthea coenobitaidae* B.
高山市高根町千間樽高原: 1993-VII-24, 1♂
高山市荘川町尾上郷: 1993-VIII-13, 1♀
6. ネグロケンモン *Colocasia jezoensis* (M.)
高山市奥飛騨温泉郷鏡平: 1979-VII-25, 1♂
高山市奥飛騨温泉郷中尾: 1981-VII-26, 3♂♂
同上: 1993-VIII-5, 2♂♂
同上: 1993-VIII-7, 1♂
大野郡白川村大白川: 1975-VIII-13, 1♀
郡上市高鷲町蛭ヶ野: 1975-VIII-3, 1♀;
1975-VIII-4, 1♀
下呂市萩原町西上田: 1970-VIII-3, 1♀

ケンモンヤガ亜科 Acronictinae

7. アオケンモン *Belciades niveola* (M.)
高山市奥飛騨温泉郷中尾: 1981-VII-24, 3exs.
同上: 1981-VII-26, 1ex.
高山市荘川町尾上郷: 1993-VIII-13, 1ex.
同上: 1993-VIII-14, 1ex.
8. ゴマケンモン *Moma alpium* (O.)
高山市奥飛騨温泉郷中尾: 1981-VII-26, 2exs.
同上: 1993-VIII-5, 1ex.
9. ニッコウアオケンモン *Nacna malachitis* (O.)
高山市荘川町尾上郷: 1993-VIII-13, 2exs.
10. スギタニゴマケンモン *Harrisimemna marmorata* (H.)
高山市奥飛騨温泉郷鏡平: 1979-VII-25, 1ex.

- 高山市荘川町尾上郷:1993-VIII-13, 1ex.
 11. シロケンモン *Acronicta leporina leporella* S.
 高山市奥飛驒温泉郷中尾:1993-VIII-15, 1ex.
 12. オオケンモン *Acronicta major* B.
 高山市荘川町尾上郷:1993-VIII-13, 2exs.
 同上:1993-VIII-14, 5exs.
 13. ウスムラサキケンモン *Triaena subpurpurea* (M.)
 高山市高根町千間樽高原:1993-VII-24, 1ex.
 14. ゴマシオケンモン *Triaena isocuspis* (S.)
 高山市荘川町尾上郷:1993-VIII-13, 1ex.
 15. ヒメリンゴケンモン *Triaena tridens* (D. & S.)
 高山市高根町千間樽高原:1993-VII-24, 1ex.
 16. リンゴケンモン *Triaena intermedia* (W.)
 岐阜市福富天神前:1990-V-2, 1ex.
 17. ハンノケンモン *Jocheaera alni* (L.)
 高山市奥飛驒温泉郷中尾:1993-VIII-6, 1ex.
 18. マダラウスズミケンモン *Hylonycta subornata* (L.)
 高山市奥飛驒温泉郷中尾:1993-VIII-7, 1♂
 19. キンタケンモン *Hylonycta catocaloida* (G.)
 高山市奥飛驒温泉郷中尾:1993-VIII-7, 1ex.
 高山市荘川町尾上郷:1993-VIII-13, 1ex.
 20. ナシケンモン *Viminia rumicis* (L.)
 高山市奥飛驒温泉郷中尾:1993-VIII-7, 1ex.; 同1♂※
 岐阜市福富天神前:1993-IV-16, 1ex.
 同上:1993-V-15, 1ex.
 同上:1998-VII-26, 1ex.
 岐阜市金華山:1981-VII-5, 1ex.
 21. イボタケンモン *Craniophora ligustri* (D. & S.)
 高山市奥飛驒温泉郷中尾:1993-VIII-7, 1ex.
 高山市荘川町尾上郷:1993-VIII-14, 2exs.
 22. ニッコウケンモン *Craniophora praeclara* (G.)
 高山市奥飛驒温泉郷中尾:1981-VII-24, 1ex.
 同上:1993-VIII-6, 1ex.
 同上:1995-VII-29, 1ex.
 高山市荘川町尾上郷:1993-VIII-13, 13exs.
 同上:1993-VIII-14, 9exs.
 高山市高根町千間樽高原:1993-VII-24, 5exs.
 23. クロフケンモン *Craniophora jankowskii* (O.)
 高山市奥飛驒温泉郷中尾:1981-VII-24, 1ex.
 同上:1981-VII-26, 2exs.
 同上:1993-VIII-5, 1ex.
 同上:1993-VIII-6, 2exs.
 24. アミメケンモン *Lophonycta confusa* (L.)
 高山市荘川町尾上郷:1993-VIII-13, 1ex.
キノコヨトウ亜科 Bryophilinae
 25. シロスジキノコヨトウ *Stenoloba jankowskii* (O.)
 高山市奥飛驒温泉郷中尾:1981-VII-26, 1ex.
 同上:1993-VIII-5, 1ex.
 同上:1993-VIII-6, 3exs.
 同上:1993-VIII-7, 2exs.
 同上:1995-VII-29, 1ex.
 高山市荘川町尾上郷:1993-VIII-13, 1ex.
 同上:1993-VIII-14, 1ex.
タバコガ亜科 Heliothinae
 26. タバコガ *Helicoverpa assulta assulta* (G.)
 高山市奥飛驒温泉郷中尾:1989-VII-29, 1ex.
 岐阜市福富天神前:1993-IX-8, 1ex.
 27. ヨモギガ *Protoschinia scutosa* (D. & S.)
 安八郡神戸町神戸:1985-VI-25, 1ex.
モンヤガ亜科 Noctuiniae
 28. オオクロバヤガ *Euxoa adumbrata* (E.)
 高山市奥飛驒温泉郷双六岳:1981-VII-26, 1ex.
 29. ウスグロヤガ *Euxoa sibirica* (B.)
 高山市奥飛驒温泉郷中尾:1981-VII-24, 1ex.
 同上:1993-VIII-5, 1ex.
 同上:1993-VIII-6, 1ex.
 高山市高根町千間樽高原:1993-VII-24, 1ex.
 30. クロヤガ *Euxoa nigrata* M.
 高山市奥飛驒温泉郷中尾:1995-VII-29, 2exs.
 31. タナマナヤガ *Agrotis ipsilon* (H.)
 岐阜市福富天神前:1984-XI-20, 1♂
 32. カブラヤガ *Agrotis segetum* (D. & S.)
 高山市高根町千間樽高原:1993-VII-24, 1♀
 岐阜市福富天神前:1993-X-7, 1♀
 33. コキマエヤガ *Ochropleura triangularris* M.
 高山市高根町千間樽高原:1993-VII-24, 3exs.
 34. オオホソアオバヤガ *Ochropleura praecurrens* (S.)
 高山市高根町千間樽高原:1993-VII-24, 11exs.
 35. マエジロヤガ *Ochropleura plectag*

- glaucomacula* (G.)
 高山市奥飛驒温泉郷中尾:1993-VIII-5, 1ex.
36. ナカグロヤガ *Noctua undosa* (L.)
 高山市高根町千間樽高原:1993-VII-24, 12exs
37. ホシボシヤガ *Hermonassa arenosa* (B.)
 高山市奥飛驒温泉郷中尾:1993-VII-26, 3exs.
 高山市荘川町尾上郷:1993-VIII-13, 1ex.
 同上:1993-VIII-14, 4exs.
 下呂市小坂町濁河:1983-VIII-4, 2exs.
38. クロクモヤガ *Hermonassa cecilia* B.
 高山市奥飛驒温泉郷中尾:1993-VIII-5, 1ex.
39. シロオビハイロヤガ *Spaelotis lucens* B.
 高山市高根町千間樽高原:1993-VII-24, 2exs.
40. カバスジヤガ *Sineugraphe exusta* (B.)
 高山市奥飛驒温泉郷中尾:1981-VII-24, 1ex.
 同上:1981-VII-26, 1ex.
 同上:1993-VIII-5, 1ex.
 同上:1993-VIII-6, 1ex.
 高山市荘川町尾上郷:1993-VIII-13, 2exs.
 同上:1993-VIII-14, 2exs.
 高山市高根町千間樽高原:1993-VII-24, 7exs.
41. ウスイロカバスジヤガ *Sineugraphe disgnosta* (B.)
 高山市奥飛驒温泉郷中尾:1981-VII-24, 1ex.
 同上:1981-VII-26, 3exs.
 同上:1993-VIII-5, 2exs.
 同上:1993-VIII-6, 1ex.
 同上:1993-VIII-7, 2exs.
 同上:1995-VII-29, 1ex.
 高山市荘川町尾上郷:1993-VIII-13, 5exs.
 同上:1993-VIII-14, 1ex.
 高山市高根町千間樽高原:1993-VII-24, 2exs.
42. オオカバスジヤガ *Sineugraphe longipennis* (B.)
 高山市奥飛驒温泉郷中尾:1993-VIII-6, 1ex.
 同上:1993-VIII-7, 1ex.
 高山市荘川町尾上郷:1993-VIII-13, 2exs.
43. コウスチャヤガ *Diarsia deparca* (B.)
 高山市荘川町尾上郷:1993-X-10, 11exs.
 高山市高根町千間樽高原:1993-VII-24, 1ex; 同1
 ♂※
44. ミヤマアカヤガ *Diarsia brunnea* (D. & S.)
 高山市奥飛驒温泉郷双六岳:1981-VII-25, 1♂
 同上:1981-VII-26, 1♂
 高山市奥飛驒温泉郷中尾:1993-VIII-5, 1♂
 同上:1993-VIII-6, 1♂
 同上:1993-VIII-7, 2♂♂
 同上:1995-VII-29, 1♂
 高山市荘川町尾上郷:1993-VIII-13, 2♀♀
 同上:1993-VIII-14, 1♂
 高山市高根町千間樽高原:1993-VII-24, 1♂,
 2♀♀
45. モンキヤガ *Diarsia dewitzi* (G.)
 高山市高根町千間樽高原:1993-VII-24, 7exs.
46. アカフヤガ *Diarsia pacifica* B.
 高山市荘川町尾上郷:1993-X-10, 14exs.
47. ダイセツヤガ *Pachnobia imperita* (H.)
 高山市丹生川町乗鞍岳:1981-VII-25, 1♂
48. タンポヤガ *Xestia ditrapezium orientalis* (S.)
 高山市奥飛驒温泉郷中尾:1974-VIII-16, 1♂
 同上:1981-VII-26, 1♀
 高山市高根町千間樽高原:1993-VII-24, 1♂,
 3♀♀
49. シロモンヤガ *Xestia c-nigrum* (L.)
 加茂郡白川町三川笹平高原:1979-VIII-29, 1ex.
50. キシタミドリヤガ *Xestia efflorescens* (B.)
 高山市奥飛驒温泉郷中尾:1981-VII-24, 1ex.
 同上:1993-VIII-5, 1ex.
 同上:1995-VII-29, 1ex.
 高山市荘川町尾上郷:1993-VIII-14, 1ex.
51. クロギシギシヤガ *Naenia contaminata* (W.)
 岐阜市福富天神前:1981-VII-20, 1ex.
52. アオバヤガ *Anaplectoides prasina* (D. & S.)
 高山市奥飛驒温泉郷中尾:1993-VIII-5, 1ex.
 同上:1993-VIII-6, 2exs.
 高山市荘川町尾上郷:1993-VIII-13, 4exs.
 高山市高根町千間樽高原:1993-VII-24, 12exs.
53. オオアオバヤガ *Anaplectoides virens* (B.)
 高山市奥飛驒温泉郷双六岳:1981-VII-25, 1ex.
 同上:1981-VII-26, 2exs.
 高山市荘川町尾上郷:1993-VIII-13, 6exs.
 同上:1993-VIII-14, 10exs.
 高山市高根町千間樽高原:1993-VII-24, 2exs.

ヨトウガ亜科 *Hadeninae*

54. オオシラホシヨトウ *Polia nebulosa askolda* (Q.)

高山市奥飛騨温泉郷中尾:1993-VIII-5, 2exs.

高山市高根町千間樽高原:1993-VII-24, 1ex.

55. オオシモフリヨトウ *Polia goliath* (O.)

高山市荘川町尾上郷:1993-VIII-13, 1ex.

高山市高根町千間樽高原:1993-VII-24, 1ex.

56. シラホシヨトウ *Melanchra persicariae* (L.)

高山市奥飛騨温泉郷中尾:1981-VII-24, 2exs.

同上:1993-VIII-5, 1ex.

同上:1993-VIII-6, 2exs.

同上:1993-VIII-7, 1ex.

高山市荘川町尾上郷:1993-VIII-13, 3exs.

同上:1993-VIII-14, 1ex.

高山市高根町千間樽高原:1993-VII-24, 1ex.

57. ヨトウガ *Mamestra brassicae* (L.)

高山市荘川町尾上郷:1993-VIII-14, 1♂; 同1♂※

岐阜市福富天神前:1980-V-13, 1♂

同上:1989-IV-29, 1♀

同上:1989-IX-20, 1♂

同上:1990-X-4, 1♀

同上:1991-IX-28, 1♀

同上:1994-V-10, 1♂

岐阜市芥見南山:1995-IV-5, 1♀

58. ミヤマヨトウ *Lacanobia thalassina contrastata* (B.)

高山市奥飛騨温泉郷中尾:1981-VIII-24, 1ex.

同上:1981-VII-26, 1ex.

同上:1993-VIII-7, 1♂※

高山市荘川町尾上郷:1993-VIII-13, 1ex.

同上:1993-VIII-14, 1ex.

59. タカネハイイロヨトウ *Papestra biren* (G.)

高山市奥飛騨温泉郷鏡平:1981-VIII-25, 1ex.

60. シロシタヨトウ *Sarcopolia illoba* (B.)

岐阜市福富天神前:1990-IX-19, 1ex.

同上:1994-IV-8, 1ex.

61. キミヤクヨトウ *Dictyestra dissecta* (W.)

高山市奥飛騨温泉郷中尾:1981-VII-24, 1ex.

揖斐郡揖斐川町春日伊吹山:1980-VIII-20, 1ex.

62. フタスジヨトウ *Protomiselia bilinea* (H.)

高山市奥飛騨温泉郷中尾:1993-VIII-7, 1♀

63. ミヤマフタオビキヨトウ *Mythimna monticola* S

高山市奥飛騨温泉郷中尾:1981-VII-24, 3exs.

同上:1981-VII-26, 2exs.

同上:1993-VIII-5, 4exs.

同上:1993-VIII-6, 4exs.

同上:1993-VIII-7, 5exs.

岐阜市福富天神前:1989-IX-8, 1ex.

64. オオフタオビキヨトウ *Mythimna grandis* B.

高山市奥飛騨温泉郷中尾:1993-VIII-6, 1ex.

65. ナガフタオビキヨトウ *Mythimna divergens* B.

高山市奥飛騨温泉郷中尾:1981-VII-24, 1ex.

同上:1993-VIII-5, 1ex.

同上:1993-VIII-7, 3exs.

同上:1995-VII-29, 1ex.

高山市荘川町尾上郷:1993-VIII-14, 1ex.

66. ウスベニキヨトウ *Aletia pudorina subrosea* (M.)

岐阜市福富天神前:1989-IX-8, 1♂

67. マダラキヨトウ *Aletia flavostigma* (B.)

高山市奥飛騨温泉郷中尾:1981-VII-26, 1ex.

高山市高根町千間樽高原:1993-VII-24, 3exs.

68. フタテンキヨトウ *Aletia radiata stellata* (H.)

高山市奥飛騨温泉郷中尾:1981-VII-24, 1ex.

同上:1981-VII-26, 1ex.

69. アワヨトウ *Pseudaletia separata* (W.)

高山市奥飛騨温泉郷双六岳:1981-VII-25, 2exs.

同上:1981-VII-26, 2exs.

70. クサシロキヨトウ *Acantholeucania loreyi* (D.)

岐阜市福富天神前:1989-IX-8, 1ex.

同上:2001-XII-8, 1ex.

セダカモクメ亜科 *Cucullinae*

71. セダカモクメ *Cucullia perforata* B.

高山市荘川町尾上郷:1993-VIII-13, 1ex. ※

72. ミヤマセダカモクメ *Cucullia lucifuga* (D. & S.)

高山市奥飛騨温泉郷双六岳:1980-VIII-13, 1♀

73. タカネキクセダカモクメ *Cucullia ledereri* S.

高山市奥飛騨温泉郷中尾:1995-VII-29, 1ex.

74. ケンモンミドリキリガ (ミドリケンモン)

Daseochaeta viridis (L.)

高山市荘川町尾上郷:1993-X-10, 12♂♂

75. キバラモクメキリガ *Xylena formosa* (B.)
 高山市奥飛騨温泉郷中尾:1998-X-24, 1ex.
 岐阜市福富天神前:1996-IV-22, 1ex.
 岐阜市加納南陽町:1983-XII-5, 1ex.
76. スギタニモンキリガ *Sugitania lepida* (B.)
 高山市荘川町尾上郷:1993-X-10, 1ex.
77. カシワオビキリガ *Conistra ardescens* (B.)
 関市武芸川町小知野:1975-IV-12, 1♂
78. テンスジキリガ *Conistra fletcheri* S.
 高山市丹生川町乗鞍岳畳平:1998-X-24, 1ex.
79. キイロキリガ *Xanthia togata* (E.)
 高山市荘川町尾上郷:1993-X-10, 5♂♂,
 2♀♀
80. キトガリキリガ *Telorta edentata* (L.)
 高山市奥飛騨温泉郷中尾:1998-X-24, 2♂♂
 高山市荘川町尾上郷:1993-X-10, 26♂♂,
 6♀♀
81. ノコメトガリキリガ *Telorta divergens* (B.)
 高山市荘川町尾上郷:1993-X-10, 1♂
 岐阜市福富天神前:2001-XII-14, 1♀
82. アオバハガタヨトウ *Antivaleria viridimacula* (G.)
 高山市荘川町尾上郷:1993-X-10, 7♂♂,
 2♀♀
83. ミヤマハガタヨトウ *Blepharita bathensis* (L.)
 高山市奥飛騨温泉郷鏡平:1981-VII-26, 1♀
 高山市高根町千間樽高原:1993-VII-24, 1♂
- カラスヨトウ亜科 Amphipyrinae**
84. カドモンヨトウ *Apamea crenata* (H.)
 高山市奥飛騨温泉郷鏡平:1981-VII-26, 1ex.
 高山市奥飛騨温泉郷中尾:1993-VIII-5, 2exs.
 同上:1993-VIII-7, 1ex.
 高山市高根町千間樽高原:1993-VII-24, 4exs.
85. アカモクメヨトウ *Apamea aquila oriens* (W.)
 高山市荘川町尾上郷:1993-VIII-14, 1♂
 高山市高根町千間樽高原:1993-VII-24, 1♀
86. スジアカヨトウ *Apamea striata* H.
 高山市荘川町尾上郷:1993-VIII-14, 1♂
 高山市高根町千間樽高原:1993-VII-24, 1♂
87. ネスジシラクモヨトウ *Apamea hamptoni* S.
 高山市奥飛騨温泉郷中尾:1981-VII-26, 1♀
 同上:1993-VIII-5, 1♂, 1♀
- 同上:1993-VIII-6, 1♂2♀♀
 同上:1995-VII-29, 1♀
 高山市荘川町尾上郷:1993-VIII-13, 1♂※
 同上:1993-VIII-14, 1♂※
 高山市高根町千間樽高原:1993-VII-24, 1♂,
 1♀
88. セスジヨトウ *Apamea scolopacina subbrunnea* (W.)
 高山市奥飛騨温泉郷中尾:1993-VIII-6, 1ex.
89. コマエアカシロヨトウ *Leucapamea askoldis* (O.)
 高山市荘川町尾上郷:1993-VIII-13, 4♂♂
 同上:1993-VIII-14, 4♂♂; 同1♂※
90. セアカヨトウ *Oligia fodinae* (O.)
 高山市奥飛騨温泉郷中尾:1993-VIII-5, 1ex.
91. ホシミミヨトウ *Mesapamea concinnata* H.
 高山市奥飛騨温泉郷中尾:1993-VIII-6, 1♀;
 同上:1993-VIII-7, 1♂
 下呂市小坂町濁河:1983-VIII-4, 1♂
92. サツポロチャイロヨトウ *Sapporia repetita* (B.)
 高山市奥飛騨温泉郷中尾:1981-VII-26, 1♂
93. ハジマヨトウ *Bambusiphila vulgaris* (B.)
 高山市奥飛騨温泉郷中尾:1993-VIII-5, 2exs.
 同上:1993-VIII-6, 1ex.
 同上:1993-VIII-7, 1ex.
 同上:1995-VII-29, 1ex.
 高山市荘川町尾上郷:1993-VIII-13, 16exs.
 同上:1993-VIII-14, 12exs.
 岐阜市福富天神前:1991-VII-28, 1ex.
94. フキヨトウ *Hydraecia amurensis* S.
 高山市荘川町尾上郷:1993-X-10, 1♂, 1♀
95. ショウブヨトウ *Amphipoea ussuriensis* (P.)
 高山市奥飛騨温泉郷中尾:1993-VIII-5, 1♂
 同上:1993-VIII-7, 1♂
 同上:1995-VII-29, 1♂
96. ゴボウトガリヨトウ *Gortyna fortis* (B.)
 高山市荘川町尾上郷:1993-X-10, 1ex.
97. テンオビヨトウ *Nonagria turpis* B.
 高山市奥飛騨温泉郷中尾:1981-VII-24, 1ex.
 同上:1981-VII-26, 4exs.
 同上:1993-VII-VIII-5, 2exs.
 同上:1993-VIII-6, 1ex.

98. シロホシキシタヨトウ *Triphaenopsis lucilla* B.
 高山市奥飛騨温泉郷双六岳: 1981-VII-25, 1♂
 高山市荘川町尾上郷: 1993-VIII-13, 1♂, 1♀
 同上: 1993-VIII-14, 1♂, 1♀ ♀
 高山市高根町千間樽高原: 1993-VII-24, 2♂♂
99. エゾキシタヨトウ *Triphaenopsis jezoensis* S.
 高山市荘川町尾上郷: 1993-VIII-13, 9exs.
 高山市高根町千間樽高原: 1993-VII-24, 1♀
100. ウスキシタヨトウ *Triphaenopsis cinerescens* B.
 高山市荘川町尾上郷: 1993-VIII-13, 29♂♂
 同上: 1993-VIII-14, 23♂♂, 7♀ ♀
101. ナカジロキシタヨトウ *Triphaenopsis postflava* (L.)
 高山市奥飛騨温泉郷中尾: 1993-VIII-6, 1♀
 同上: 1995-VII-29, 1♂
 高山市荘川町尾上郷: 1993-VIII-13, 1♂
102. ソトシロフヨトウ *Colocasidia albifera* S.
 高山市奥飛騨温泉郷中尾: 1993-VIII-5, 1♂※
103. アカガネヨトウ *Euplexia lucipara* (L.)
 高山市奥飛騨温泉郷中尾: 1981-VII-26, 1♂
 郡上市八幡町那比: 1992-VIII-30, 1♂
104. シラオビアカガネヨトウ *Euplexia illustrata* G.
 高山市奥飛騨温泉郷中尾: 1981-VII-26, 1♂
 同上: 1993-VIII-6, 1♂
 同上: 1993-VIII-7, 1♂
 同上: 1995-VII-29, 1♂
 高山市荘川町尾上郷: 1993-VIII-13, 3♂♂, 1♀
 同上: 1993-VIII-14, 5♂♂, 1♀
 高山市高根町千間樽高原: 1993-VII-24, 1♂
105. コゴマヨトウ *Euplexia bella* (B.)
 高山市高根町千間樽高原: 1993-VII-24, 2♂♂,
 1♀
106. モンキアカガネヨトウ *Euplexia aureopuncta* H.
 高山市奥飛騨温泉郷中尾: 1981-VII-24, 1♀
 高山市荘川町尾上郷: 1993-VIII-13, 1♂
107. ホソバミドリヨトウ *Euplexia literata* M.
 高山市荘川町尾上郷: 1993-X-10, 1ex.
108. シロフアオヨトウ *Xenotrachea nipponica* K. & Y.
 高山市荘川町尾上郷: 1993-VIII-13, 1♂
109. クロモクメヨトウ *Dypterygia caliginosa* (W.)
 関市板取白谷: 1981-VIII-13, 1ex.
110. モクメヨトウ *Axyliia putris* (L.)
 高山市奥飛騨温泉郷中尾: 1981-VII-24, 1ex.
 同上: 1981-VII-26, 2exs.
 同上: 1993-VIII-6, 1ex.
 同上: 1993-VIII-7, 1ex.
111. シロスジアオヨトウ *Trachea atriplicis gnoma* B.
 岐阜市福富天神前: 1991-IX-28, 1♂
112. オオシロテンアオヨトウ *Trachea lucilla* S.
 高山市奥飛騨温泉郷中尾: 1993-VIII-6, 1♂
113. ハガタアオヨトウ *Trachea tokiensis* (B.)
 高山市奥飛騨温泉郷中尾: 1993-VIII-7, 2♂♂
 高山市荘川町尾上郷: 1993-VIII-14, 1♂
114. アオアカガネヨトウ *Karana laetevirens* (O.)
 高山市荘川町尾上郷: 1993-VIII-14, 2♂♂
115. ハスモンヨトウ *Spodoptera litura* (F.)
 岐阜市福富天神前: 1991-IX-16, 1♂
 同上: 1992-VIII-27, 1♀
 同上: 2000-X-26, 1♀
116. スジキリヨトウ *Spodoptera depravata* (B.)
 岐阜市福富天神前: 1981-V-13, 1♂
 同上: 1981-VII-21, 1♀
 同上: 1991-VII-28, 1♀
117. テンウスイロヨトウ *Athetis dissimilis* (H.)
 関市武芸川町小知野: 1975-V-31, 1ex.
118. ヒメサビスジヨトウ *Athetis stellata* (M.)
 加茂郡白川町三川笹平高原: 1978-VIII-29, 1♂
119. シロモンオビヨトウ *Athetis lineosa* (M.)
 高山市奥飛騨温泉郷中尾: 1981-VII-24, 2exs.
 同上: 1981-VII-26, 1ex.
 同上: 1993-VIII-5, 2exs.; 同1ex. ※
 同上: 1993-VIII-7, 1ex.
 高山市荘川町尾上郷: 1993-VIII-13, 1ex.
 高山市高根町千間樽高原: 1993-VII-24, 1ex.
 郡上市八幡町那比: 1992-VIII-27, 1ex.
120. シマカラスヨトウ *Amphipyra pyramidea* (L.)
 高山市荘川町尾上郷: 1993-VIII-13, 5exs.
 同上: 1993-VIII-14, 6exs.
121. シロスジカラスヨトウ *Amphipyra tripartita*

- B. 高山市奥飛驒温泉郷中尾:1993-VIII-5, 1♂
 土岐市鶴里町柿野:1993-IX-25, 2exs.
122. ツマジロカラスヨトウ *Amphipyra schrenckii*
 M. 高山市奥飛驒温泉郷中尾:1993-VIII-7, 1ex.
 同上:1995-VII-29, 2exs.
 高山市荘川町尾上郷:1993-VIII-14, 1ex.
123. オオウスヅマカラスヨトウ *Amphipyra erebina* (B.)
 高山市奥飛驒温泉郷中尾:1981-VII-26, 1ex.
 高山市荘川町尾上郷:1993-VIII-13, 1ex. ;
 同上:1993-VIII-14, 2exs.
124. ミヤマキリガ *Cosmia unicolor* (S.)
 高山市奥飛驒温泉郷中尾:1993-VIII-5, 2exs.
 同上:1995-VII-29, 1ex.
 高山市荘川町尾上郷:1993-VIII-13, 1ex.
125. ツماغロキリガ *Cosmia apicimacula* S.
 高山市奥飛驒温泉郷中尾:1993-VIII-5, 1♂
126. イタヤキリガ *Cosmia exigua* (B.)
 高山市奥飛驒温泉郷中尾:1981-VII-24, 1♂
 同上:1993-VIII-5, 5♂♂
 同上:1993-VIII-6, 3♂♂, 1♀
 同上:1993-VIII-7, 3exs.
 高山市荘川町尾上郷:1993-VIII-13, 13♂♂,
 4♀♀
 同上:1993-VIII-14, 10♂♂, 1♀
127. キシタキリガ *Cosmia moderata* (S.)
 高山市奥飛驒温泉郷中尾:1981-VII-24, 1♂
 同上:1981-VIII-26, 1♂
 同上:1993-VIII-5, 9♂♂
 同上:1993-VIII-6, 1♂, 1♀
 同上:1993-VIII-7, 5♂♂
 同上:1995-VII-29, 5♂♂
128. ヤンコウスキーキリガ *Xanthocosmia jankowskii* (O.)
 高山市奥飛驒温泉郷中尾:1993-VIII-5, 1♂
129. マダラキボシキリガ *Dimorphicosmia variegata* (O.)
 高山市奥飛驒温泉郷中尾:1993-VIII-5, 1♂
 同上:1993-VIII-6, 1♂
 下呂市小坂町濁河:1983-VIII-5, 1♂, 1♀
130. ヤナギキリガ *Ipimorpha retusa* (L.)
 高山市奥飛驒温泉郷中尾:1993-VIII-5, 1♂
 131. ウスシタキリガ *Energia paleacea* (E.)
 高山市奥飛驒温泉郷中尾:1993-VIII-5,
 3♂♂, 1♀
 同上:1993-VIII-6, 1♂
 同上:1995-VII-27, 1♂
132. ハルタギンガ *Chasminodes albonitens* (B.)
 高山市奥飛驒温泉郷中尾:1995-VII-29,
 3exs. ※
 高山市荘川町尾上郷:1993-VIII-13, 1ex. ※
 同上:1993-VIII-14, 4exs.
133. ニセハルタギンガ *Chasminodes bremeri*
 S. & K.
 高山市奥飛驒温泉郷中尾:1993-VIII-6, 2exs. ※
 同上:1993-VIII-7, 2exs. ※
 同上:1995-VII-29, 2exs. ※
134. アイノクロハナギンガ *Chasminodes aino* S.
 高山市奥飛驒温泉郷中尾:1981-VII-24, 1ex. ※
135. ムジギンガ *Chasminodes pseudalbonitens* S.
 高山市奥飛驒温泉郷中尾:1993-VIII-5, 2exs. ※
 同上:1993-VIII-6, 2exs.
 高山市荘川町尾上郷:1993-VIII-13, 3exs.
 同上:1993-VIII-14, 2exs.
136. ヒメギンガ *Chasminodes unipuncta* S.
 高山市奥飛驒温泉郷中尾:1981-VII-24, 1ex. ※
 高山市荘川町尾上郷:1993-VIII-13, 6exs. ※
 同上:1993-VIII-14, 7exs. ※
 同上:1993-X-10, 2exs. ※
137. ウススジギンガ *Chasminodes cilia* (S.)
 高山市奥飛驒温泉郷中尾:1981-VII-24, 1ex.
 同上:1981-VII-26, 1ex.
 同上:1993-VIII-5, 5exs.
 同上:1993-VIII-6, 1ex.
 同上:1993-VIII-7, 3exs.
138. エゾクロギンガ *Chasminodes atrata* (B.)
 高山市奥飛驒温泉郷中尾:1995-VII-29, 5exs.
139. ウラギンガ *Chasminodes nervosa* S.
 高山市奥飛驒温泉郷中尾:1995-VIII-5, 1ex.
 高山市荘川町尾上郷:1993-VIII-13, 1ex. ;
 同上:1993-VIII-14, 3exs.
140. チャオビヨトウ *Niphonyx segregata* (B.)
 高山市奥飛驒温泉郷中尾:1981-VII-24, 4exs.

- 同上:1981-VII-26, 1ex.
 同上:1993-VIII-6, 1ex.
 同上:1993-VIII-7, 2exs.
141. ヒトテンヨトウ *Chalconyx ypsilon* (B.)
 高山市奥飛驒温泉郷中尾:1981-VII-24, 1ex.
142. シマヨトウ *Eucarta fasciata* (B.)
 高山市奥飛驒温泉郷中尾:1981-VII-24, 1ex.
143. モンオビヒメヨトウ *Dysmilichia gemella* (L.)
 高山市荘川町尾上郷:1993-VIII-13, 1♂
144. シロテシクロヨトウ *Platysenta cyclica* (H.)
 高山市奥飛驒温泉郷中尾:1981-VII-24, 1ex.
 同上:1981-VII-26, 1ex.
 同上:1993-VIII-5, 1ex.
145. フタテンヒメヨトウ *Hadjina biguttula* (M.)
 高山市奥飛驒温泉郷中尾:1981-VII-24, 1♂
 同上:1981-VII-26, 1♂, 1♀
 同上:1993-VIII-7, 1♂
 土岐市鶴里町柿野:1993-IX-25, 1♂
 岐阜市福富天神前:1980-V-13, 1♀
146. キクビヒメヨトウ *Prometopus flavicollis* (L.)
 高山市奥飛驒温泉郷中尾:1981-VII-26, 1♂
 同上:1993-VIII-6, 1♂
 高山市荘川町尾上郷:1993-VIII-13, 1♂
 同上:1993-VIII-14, 1♂
 揖斐郡揖斐川町春日伊吹山:1980-VIII-20, 1♂
147. シロスジツマキリヨトウ *Calloplistria albolineola* (G.)
 岐阜市福富天神前:1993-VIII-13, 1♀
 同上:1993-VIII-14, 1♀
 同上:1993-IX-13, 1♂
148. マルモンシロガ *Sphragifera sigillata* (M.)
 高山市奥飛驒温泉郷中尾:1981-VII-26, 1ex.
 同上:1993-VIII-6, 1ex.
 同上:1995-VII-29, 1ex.
 高山市荘川町尾上郷:1993-VIII-13, 4exs.
 同上:1993-VIII-14, 1ex.
- フサヤガ亜科 Euteliinae**
149. ニッコウフサヤガ *Eutelia grabczewskii* P.
 高山市奥飛驒温泉郷中尾:1981-VII-24, 1ex.
- キノカワガ亜科 Sarrothripinae**
150. コマバシロキノカワガ *Nolathripa lactaria* (G.)
 高山市奥飛驒温泉郷中尾:1993-VIII-6, 1♂
 同上:1993-VIII-7, 1♀
 加茂郡白川町三川笹平高原:1979-VIII-29, 1♀
151. キノカワガ *Blenina senex* (B.)
 岐阜市福富天神前:1988-III-12, 1♂
 同上:1992-XI-3, 1♂
- リング亜科 Chloephorinae**
152. クロオビリング *Gelastocera exusta* B.
 高山市奥飛驒温泉郷中尾:1993-VIII-5, 2♂♂, 1♀
153. ハネモンリング *Kerala decipiens* (B.)
 高山市奥飛驒温泉郷中尾:1981-VII-24, 2exs.
 同上:1981-VII-26, 1ex.
 同上:1993-VIII-5, 4exs.
 同上:1993-VIII-6, 3exs.
 同上:1995-VII-29, 3exs.
154. カバイロリング *Hypocarea conspicua* (L.)
 高山市奥飛驒温泉郷中尾:1981-VII-26, 1ex.
 同上:1993-VIII-6, 1ex.
 高山市丹生川町久手:1976-VII-27, 1ex.
155. アオスジアオリング *Pseudoips fagana* (F.)
 高山市奥飛驒温泉郷中尾:1981-VII-26, 1♀
 同上:1993-VIII-5, 1♀
 同上:1993-VIII-7, 1♂
 関市板取白谷:1981-VIII-12, 1♀
 岐阜市芥見南山:1994-VII-8, 1♀
 揖斐郡揖斐川町春日伊吹山:1980-VIII-20, 2♂♂
156. ギンボシリング *Ariolica argentea* (B.)
 郡上郡八幡町那比:1992-VIII-29, 1ex.
157. アミメリング *Sinna extrema* (W.)
 高山市奥飛驒温泉郷中尾:1993-VIII-5, 1ex.
 同上:1993-VIII-6, 1ex.
- コヤガ亜科 Acontiinae**
158. ツマテンコヤガ *Eublemma ragusana* (F.)
 加茂郡白川町三川笹平高原:1979-VIII-29, 1ex.
159. アトキスジクルマコヤガ *Oruza mira* (B.)
 郡上市高鷲町蛭ヶ野:1974-VII-29, 1ex.
160. ソトムラサキコヤガ *Maliattha bella* (S.)
 高山市奥飛驒温泉郷中尾:1981-VII-24, 5exs.
 同上:1981-VII-26, 2exs.
161. トビモンコヤガ *Lithacodia brunnea* (L.)

- 高山市奥飛驒温泉郷中尾:1981-VII-24, 6exs.
 同上:1981-VII-26, 1ex.
 同上:1993-VIII-5, 4exs.
 同上:1993-VIII-6, 6exs.
 同上:1993-VIII-7, 3exs.
 中津川市根ノ上高原:1973-VII-30, 1ex.
162. ウスシロフヤガ *Lithacodia stygia* (B.)
 関市板取白谷:1981-VIII-12, 2exs.
 同上:1981-VIII-13, 1ex.
163. ネモンシロフコヤガ *Lithacodia idiostygia* (S.)
 高山市奥飛驒温泉郷中尾:1981-VII-24, 1ex.
 関市武芸川町小知野:1975-VIII-25, 3exs.
 同上:1976-VII-3, 4exs.
 同上:1976-VIII-22, 1ex.
164. スジシロコヤガ *Lithacodia falsa* (B.)
 高山市奥飛驒温泉郷鏡平:1981-VII-26,
 1♂, 2♀♀
 高山市奥飛驒温泉郷中尾:1981-VII-26, 1♂
 同上:1993-VIII-5, 1♂
 同上:1993-VIII-6, 2♂♂
 同上:1993-VIII-7, 2♂♂
 高山市荘川町尾上郷:1993-VIII-13, 3♂♂,
 3♀♀
 同上:1993-VIII-14, 11♂♂, 1♀
 高山市高根町千間樽高原:1993-VII-24,
 3♂♂, 2♀♀
165. マエモンコヤガ *Neustrotia japonica* (W.)
 高山市奥飛驒温泉郷中尾:1981-VII-24, 3♂♂
- キンウワバ亜科 Plusiinae**
166. ミヤママダラウワバ *Abrostola pacifica* D.
 郡上郡八幡町那比:1992-VIII-29, 1ex.
167. ギンスジキンウワバ *Erythroplusia rutilifrons* (W.)
 高山市高根町千間樽高原:1993-VII-24, 1♂
168. アルプスギンウワバ *Syngrapha nyiwonis* M.
 高山市奥飛驒温泉郷西穂高岳:1980-VIII-26,
 2exs.
 高山市丹生川町乗鞍岳豊平:1980-VIII-25, 1ex.
169. タマナギンウワバ *Autographa nigrisigna* (W.)
 高山市奥飛驒温泉郷中尾:1993-VIII-5, 1ex.
170. オオムラサキキンウワバ *Autographa*
amurica (S.)
 高山市高根町千間樽高原:1993-VII-24, 3♂♂
171. イネキンウワバ *Plusia festucae* (L.)
 岐阜市福富天神前:1994-V-11, 1♂
172. ニセマガリキンウワバ *Diachrysia bieti* (O.)
 高山市奥飛驒温泉郷中尾:1993-VIII-6, 1ex.
 高山市荘川町尾上郷:1993-VIII-13, 1♂
 同上:1993-VIII-14, 1♂
173. キクキンウワバ *Trichoplusia intermixta* (W.)
 高山市奥飛驒温泉郷中尾:1981-VII-26, 1♀
 高山市高根町千間樽高原:1993-VII-24, 1♀
 揖斐郡揖斐川町春日伊吹山:1980-VIII-20, 1♂
 土岐市鶴里町柿野:1993-IX-25, 2♂♂, 1♀
174. エゾギクキンウワバ *Ctenoplusia albostrata* (B. & G.)
 岐阜市加納南陽町:1983-X-7, 1ex.
175. ミツモンキンウワバ *Acanthoplusia agnata* (S.)
 岐阜市福富天神前:1981-VII-25, 1ex.
 土岐市鶴里町柿野:1993-IX-25, 1♂
176. イチジクキンウワバ *Chrysodeixis eriosoma* (D.)
 高山市荘川町尾上郷:1993-VIII-13, 1ex.
 加茂郡白川町三川笹平高原:1979-VIII-29, 2exs.
177. モモイロキンウワバ *Anadevidia hebetata* (B.)
 関市板取白谷:1981-VIII-13, 1♂
- シタバガ亜科 Catocalinae**
178. ムラサキシタバ *Catocala fraxini jezoensis* (M.)
 高山市荘川町尾上郷:1993-X-10, 1ex.
179. シロシタバ *Catocala nivea* B.
 高山市荘川町尾上郷:1993-X-10, 1ex.
180. ワモンキシタバ *Catocala fulminea xarippe* B.
 高山市奥飛驒温泉郷中尾:1993-VIII-5, 8exs.
 同上:1993-VIII-6, 4exs.
 同上:1993-VIII-7, 2exs.
- 岐阜市芥見南山:1989-VII-2, 1ex.
181. ハイモンキシタバ *Catocala agitatrix* G.
 高山市奥飛驒温泉郷中尾:1981-VII-26, 1ex.
 同上:1993-VIII-5, 2exs.
 同上:1993-VIII-6, 1ex.
182. ノコメキシタバ *Catocala bella* B.

- 高山市奥飛驒温泉郷中尾:1993-VIII-7, 1ex.
 高山市荘川町尾上郷:1993-VIII-13, 1ex.
183. エゾシロシタバ *Catocala dissimilis* B.
 高山市奥飛驒温泉郷中尾:1993-VIII-5, 1ex.
 同上:1993-VIII-6, 2exs.
 同上:1993-VIII-7, 1ex.
 高山市荘川町尾上郷:1993-VIII-13, 10exs.
 同上:1993-VIII-14, 8exs.
184. ゴマシオキシタバ *Catocala nubile* B.
 高山市荘川町尾上郷:1993-VIII-13, 24exs.
 同上:1993-VIII-14, 15exs.
 同上:1993-X-10, 9exs.
185. ヨシノキシタバ *Catocala connexa* B.
 高山市荘川町尾上郷:1993-VIII-13, 3exs.
186. アシプトクチバ *Parallelia stuposa* (F.)
 岐阜市加納南陽町:1983-V-30, 1ex.
187. ムラサキアシプトクチバ *Parallelia maturata* (W.)
 高山市高根町千間樽高原:1993-VII-24, 1ex.
188. オオウンモンクチバ *Mocis undata* (F.)
 岐阜市福富天神前:1990-IX-20, 2exs.
 同上:1992-IX-15, 1ex.
 岐阜市加納南陽町:1985-X-4, 1ex.
189. ウンモンクチバ *Mocis annetta* (B.)
 高山市奥飛驒温泉郷中尾:1981-VII-24, 2exs.
 同上:1981-VII-26, 1ex.
190. オオトモエ *Erebus ephesperis* (H.)
 岐阜市福富天神前:1991-VIII-7, 1ex.
 岐阜市芥見南山:1991-VIII-27, 1ex.
 同上:1997-VIII-12, 1ex.
- クチバ亜科 Ophiderinae**
191. ウスエグリバ *Calyptra thalictri* (B.)
 高山市奥飛驒温泉郷中尾:1981-VII-26, 1♂
192. オオエグリバ *Calyptra gruesa* (D.)
 郡上市八幡町那比:1992-VIII-29, 1♂
 同上:1992-VIII-30, 1♂
 関市板取白谷:1981-VIII-12, 1ex.
193. アカエグリバ *Oraesia excavata* (B.)
 岐阜市加納南陽町:1982-X-20, 1ex.
194. アケビコノハ *Adris tyrannus* (G.)
 岐阜市加納南陽町:1986-XI-15, 1ex.
195. ウスヅマクチバ *Dinumma deponens* W.
 岐阜市福富天神前:2001-III-18, 1ex.
196. シラフクチバ *Synnoides picta* (B.)
 高山市奥飛驒温泉郷中尾:1981-VII-26, 1♀
 同上:1993-VIII-6, 1♀
 高山市荘川町尾上郷:1993-VIII-14, 1♀
 岐阜市福富天神前:1991-VI-22, 1♂
197. アヤシラフクチバ *Synnoides hercules* (B.)
 高山市奥飛驒温泉郷中尾:1981-VII-26,
 2♂♂, 1♀
 同上:1993-VIII-5, 3♂♂
 同上:1993-VIII-6, 5♂♂, 1♀
 同上:1993-VIII-7, 5♂♂
 高山市荘川町尾上郷:1993-VIII-13, 1♂, 1♀
198. コウンモンクチバ *Blasticorhinus ussuriensis* (B.)
 関市板取田口:1981-VIII-12, 2exs.
 同上:1981-VIII-13, 1ex.
199. シャクドウクチバ *Mecodina nubiferalis* (L.)
 関市板取田口:1981-VIII-13, 1ex.
200. ウンモンツマキリアツバ *Pangrapta trimantesalis* (W.)
 関市板取白谷:1981-VIII-12, 1ex.
201. シロモンツマキリアツバ *Pangrapta umbrosa* (L.)
 高山市奥飛驒温泉郷中尾:1981-VII-24, 4exs.
 同上:1981-VII-26, 1ex.
 同上:1993-VIII-5, 3exs.
 同上:1993-VIII-7, 1ex.
 高山市荘川町尾上郷:1993-VIII-13, 1ex.
 加茂郡白川町三川笹平高原:1979-VIII-29, 1ex.
202. ミツボシツマキリアツバ *Pangrapta vasava* (B.)
 高山市奥飛驒温泉郷中尾:1981-VII-24, 1ex.
 同上:1993-VIII-6, 1ex.
 同上:1995-VII-27, 1ex.
 関市板取白谷:1981-VIII-12, 1ex.
203. ツマジロツマキリアツバ *Pangrapta albistigma* (H.)
 高山市奥飛驒温泉郷中尾:1981-VII-24, 1ex.
 加茂郡白川町三川笹平高原:1979-VIII-29, 1ex.
204. マンレイツマキリアツバ *Polysciera manleyi* (L.)

- 高山市奥飛騨温泉郷中尾:1993-VIII-6, 1ex.
同上:1993-VIII-7, 1ex.
205. シロテンツマキリアツバ *Amphitrogia amphidecta* (B.)
高山市奥飛騨温泉郷中尾:1981-VII-24, 1ex.
同上:1981-VII-26, 2exs.
206. ニセミカドアツバ *Lophomilia takao* S.
関市武芸川町小知野:1976-VII-3, 3exs.
207. フタスジエグリアツバ *Gonepatica opalina* (B.)
高山市奥飛騨温泉郷中尾:1981-VII-24, 1ex.
208. キボシアツバ *Paragabara flavomacula* (O.)
高山市奥飛騨温泉郷中尾:1981-VII-24, 3♂♂
同上:1981-VII-26, 1♂, 1♀
同上:1993-VIII-7, 1♂
関市武芸川町小知野:1976-VIII-3, 1ex.
209. マエシロモンアツバ *Rivula curvifera* W.
関市武芸川町小知野:1975-V-31, 1ex.
210. シロズアツバ *Ectogonia butleri* (L.)
関市板取白谷:1981-VIII-13, 1ex.
関市武芸川町小知野:1976-V-15, 1ex.
- アツバ亜科 Hypeninae**
211. テングアツバ *Latirostrum bisacutum* H.
揖斐郡揖斐川町春日伊吹山:1980-VIII-20, 1ex.
212. クロキシタアツバ *Hypena amica* (B.)
高山市奥飛騨温泉郷中尾:1981-VII-24, 1ex.
高山市荘川町尾上郷:1993-VIII-14, 1ex.
213. ミツボシアツバ *Hypena tristalis* L.
高山市荘川町尾上郷:1993-VIII-13, 2♂♂
同上:1993-VIII-14, 4♂♂, 2♀♀
214. ヤマガタアツバ *Bomolocha stygiana* (B.)
高山市奥飛騨温泉郷中尾:1981-VII-26, 2exs.
215. ミヤマソトジロアツバ *Bomolocha semialbata* S.
高山市奥飛騨温泉郷中尾:1981-VII-26, 1ex.
同上:1993-VIII-5, 1ex.
同上:1993-VIII-7, 1ex.
216. ウスヅマアツバ *Bomolocha perspicua* (L.)
高山市荘川町尾上郷:1993-VIII-13, 1ex.
217. マルモンウスヅマアツバ *Bomolocha bicoloralis* G.
高山市荘川町尾上郷:1993-VIII-13, 1♂
218. ホシムラサキアツバ *Bomolocha nigrobasalis* H.
高山市奥飛騨温泉郷中尾:1993-VIII-5, 1♂
同上:1993-VIII-7, 1♂
郡上市八幡町那比:1992-VIII-29, 1♂
同上:1992-VIII-30, 1♂
- クルマアツバ亜科 Herminiinae**
219. シラナミクロアツバ *Adrapsa simplex* (B.)
高山市奥飛騨温泉郷中尾:1981-VII-24, 2♂♂
同上:1981-VII-26, 1♂, 1♀
同上:1993-VIII-5, 1♀
同上:1993-VIII-7, 3♂♂
高山市荘川町尾上郷:1993-VIII-14, 1♂, 3♀♀
郡上市八幡町那比:1992-VIII-30, 1♂
220. マルシラホシアツバ *Edessena gentiusalis* W.
関市板取白谷:1981-VIII-12, 1♀
221. オオシラホシアツバ *Edessena hamada* (F. & R.)
高山市奥飛騨温泉郷中尾:1981-VII-24, 1♂
同上:1981-VII-26, 1♀
高山市荘川町尾上郷:1993-VIII-13, 1♀
同上:1993-VIII-14, 1♂
郡上市八幡町那比:1992-VIII-29, 1♂
222. ハナマガリアツバ *Hadennia incongruens* (B.)
高山市奥飛騨温泉郷中尾:1981-VII-26, 1♂
同上:1995-VII-29, 1♂
揖斐郡揖斐川町春日伊吹山:1980-VIII-20, 1♀
223. シロホシクロアツバ *Epizeuxis curvipalpis* (B.)
高山市奥飛騨温泉郷中尾:1981-VII-24, 2exs.
同上:1995-VIII-5, 1ex.
224. シロモンアツバ *Paracolax albinotata* (B.)
高山市奥飛騨温泉郷中尾:1981-VII-24, 2♂♂
同上:1993-VIII-7, 1♀
225. ミスジアツバ *Paracolax trilinealis* (B.)
高山市奥飛騨温泉郷中尾:1993-VIII-7, 1♂
関市板取白谷:1981-VIII-12, 1♀
226. シロテムラサキアツバ *Paracolax pryeri* (B.)
高山市奥飛騨温泉郷中尾:1981-VII-24, 1ex.
関市板取白谷:1981-VIII-12, 2exs.

227. オビアツバ *Paracolax fascialis* (L.)

高山市奥飛驒温泉郷中尾: 1993-VIII-5, 1ex.

同上: 1993-VIII-6, 5exs.

同上: 1993-VIII-7, 1ex.

高山市荘川町尾上郷: 1993-VIII-13, 1ex.

228. ホソナミアツバ *Paracolax fentoni* (B.)

関市武芸川町小知野: 1975-VIII-25, 1ex.

関市板取白谷: 1981-VIII-12, 1ex.

土岐市泉北町: 1981-VIII-28, 1ex.

229. シロスジアツバ *Bertula spacoalis* W.)

高山市奥飛驒温泉郷中尾: 1981-VII-24, 2♂♂,
2♀♀

同上: 1993-VIII-5, 1♀

同上: 1993-VIII-7, 1♂

230. オオアカマエアツバ *Simplicia nippona* (B.)

高山市奥飛驒温泉郷中尾: 1993-VIII-6, 3♂♂,
2♀♀

高山市荘川町尾上郷: 1993-VIII-14, 1♂, 2♀♀

同上: 1993-X-10, 1♂

231. ニセアカマエアツバ *Simplicia pseudonippona* S.

高山市奥飛驒温泉郷中尾: 1981-VII-26, 1♀

同上: 1993-VIII-6, 1♀

高山市荘川町尾上郷: 1993-VIII-13, 2♀♀

関市板取白谷: 1981-VIII-12, 1♂

232. ウスグロアツバ *Zanclognatha fumosa* (B.)

高山市奥飛驒温泉郷中尾: 1981-VII-24, 1♂,
3♀♀

同上: 1981-VII-26, 1♂, 2♀♀

233. ヒメコブヒゲアツバ *Zanclognatha tarsipennalis* (T.)

高山市奥飛驒温泉郷中尾: 1981-VII-26, 1♂

同上: 1993-VIII-5, 3♂♂

同上: 1993-VIII-6, 2♂♂, 1♀

同上: 1993-VIII-7, 1♂, 1♀

同上: 1995-VII-29, 1♂, 1♀

234. ヒメツマオビアツバ *Zanclognatha subgriselda* S.

高山市奥飛驒温泉郷中尾: 1981-VII-24, 1♂,
1♀

同上: 1981-VII-26, 3♀♀

同上: 1993-VIII-5, 1♂

同上: 1993-VIII-6, 4♂♂, 4♀♀

同上: 1993-VIII-7, 1♂

高山市荘川町尾上郷: 1993-VIII-13, 2♂♂

235. ツマテンコブヒゲアツバ *Zanclognatha sugii* O.

高山市奥飛驒温泉郷中尾: 1993-VIII-5, 2♀♀

236. アミメアツバ *Zanclognatha reticulatis* (L.)

高山市奥飛驒温泉郷中尾: 1995-VII-29, 1♀

高山市荘川町尾上郷: 1993-VIII-14, 1♂

237. ムモンキイロアツバ *Stenhypena gripuncta* (W.)

岐阜市福富天神前: 1981-VII-21, 1ex.

トラガ科 Agaristidae

1. トビイロトラガ *Sarbanissa subflava* (M.)

岐阜市長良福光: 1971-VI-2, 1♀

同上: 1985-IX-28, 1♂

【文献】

1. 遠藤弘志・尾藤成人・藤原麒一郎・船越進太郎・笠井初志・水野利彦・田中正弘, 1982. 岐阜県産昆虫目録 ガ類(ヤガ科)岐阜県の昆虫(岐阜県), pp. 329-397.
2. 尾藤成人・遠藤弘志・笠井初志・田中正弘, 1978. 養老公園の蛾類(岐阜県昆虫団体研究会), 37pp.
3. 笠井初志・尾藤成人・田中正弘, 1983. 岐阜県武芸川町小知野の蛾類, 啓蟄, 1(3): 25-65.
4. 井上寛・杉繁郎・黒子浩・森内茂・川辺湛, 1982. 日本産蛾類大図鑑 第1巻: 解説編(講談社・東京), 966pp.
5. 井上寛・杉繁郎・黒子浩・森内茂・川辺湛, 1982. 日本産蛾類大図鑑 第2巻: 図版・目録編(講談社・東京), 552pp.
6. 杉繁郎・中村正直, 1986. キバラケンモンとその近縁種たち; 月刊むし, (189): 4-12.

【短報】

ヒトツメアオゴミムシの採集記録
豊島 健太郎

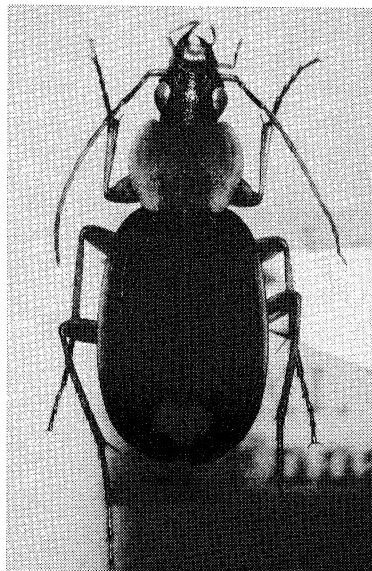
Record of *Chlaenius deliciolus* in Gifu
Prefecture, (Coleoptera)
Kentarou TOYOSHIMA

ヒトツメアオゴミムシ *Chlaenius deliciolus* は美しいアオゴミムシとして知られるが、近年この地方では得がなくなった種である。このたび名古屋市在住の石黒昌貴氏より岐阜県産本種の標本を恵与いただいた。大変古い採集品だが岐阜県からは未記録と思われるので報告する。

【データ】

1 ex., 岐阜県岐阜市三田洞, 16. XI. 1958. 船越俊平氏採集・筆者保管

標本を恵与いただいた石黒昌貴氏と、記録の発表に際して、いろいろ取り計らっていただいた伊藤芳教氏に厚くお礼申し上げます。



【短報】

オオダイセマダラコガネの採集記録
豊島 健太郎

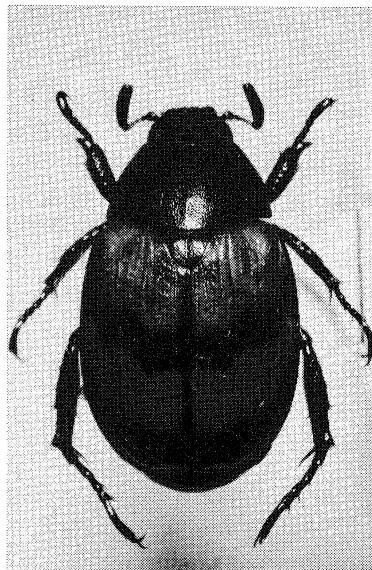
Record of *Blitopertha ohdaiensis* in Gifu
Prefecture, (Coleoptera)
Kentarou TOYOSHIMA

岐阜県からは未記録と思われるオオダイセマダラコガネ *Blitopertha ohdaiensis* が次のように採集されているので報告する。

【データ】

1 ex., 岐阜県海津郡(現海津市)南濃町徳田谷, 19. VII. 2003. 宮野昭彦氏採集・筆者保管
標本を恵与いただいた宮野昭彦氏に厚くお礼申し上げます。

なお、本種は近県では三重県に記録があるが、御在所岳以外では少ないとされる。



上矢作町における秋季の蛾の飛来時間について

藤原 麒一郎

Periodic flight hours of Moths in Autumn at Kamiyahagi-cho
Kiichirou Fujihara

【はじめに】

蛾の灯火への飛来時間は、種によって異なることが一般に知られている。また、晩秋から冬、早春にかけて発生する蛾の多くは、日没直後に集中して飛来することも経験的にわかっている。筆者は恵那市上矢作町大馬渡で灯火採集を行ったときに、時刻と気象条件、飛来した蛾を記録したので報告する。

【方法】

- ・縦横約2メートルの白布の前に100ワットの水銀灯2灯を点した。
- ・10分ごとに気温、湿度、天気を記録した。
- ・飛来した蛾は即座に採集し、飛来した時間帯を記録した。結果では各時刻の間に種名と頭数を記した。

【結果】

期観察日；2004年11月20日

日没時刻；16時42分

- ・17時15分点灯
ナカオビアキナミシヤク4
- ・17時30分, 10.1°C 76% 快晴
ゴマダラキリガ1, アオバハガタヨトウ2,
ナカオビアキナミシヤク2
- ・17時40分, 8.9°C 80% 快晴
ゴマダラキリガ1
- ・17時50分, 7.8°C 83% 快晴
クロチャマダラキリガ1
- ・18時00分, 7.4°C 82% 快晴
ゴマダラキリガ1, ヒマラヤハガタヨトウ1
- ・18時10分, 7.3°C 89% 快晴
飛来なし
- ・18時20分, 6.6°C 99% 快晴
ゴマダラキリガ1, ホソバハガタヨトウ1,
ツマキナカジロナミシヤク1

- ・18時30分, 6.5°C 99% 快晴
カシワキボシキリガ1, ホシオビキリガ1
- ・18時40分, 6.4°C 99% 快晴
ゴマダラキリガ1
- ・18時50分, 6.3°C 99% 快晴
飛来なし
- ・19時00分, 6.3°C 99% 快晴
以後、飛来なし

観察期日；2004年12月11日

日没時刻；16時39分

- ・17時05分点灯
ナカオビアキナミシヤク2
- ・17時20分, 8.2°C 64% 晴
ナカオビアキナミシヤク1
- ・17時30分, 7.1°C 69% 晴
クロチャマダラキリガ1, ナカオビアキナミシヤク2
- ・17時40分, 6.5°C 69% 晴
ゴマダラキリガ1, ナカオビアキナミシヤク3
- ・17時50分, 5.9°C 72% 快晴
ナカオビアキナミシヤク3
- ・18時00分, 5.6°C 72% 快晴
クロチャマダラキリガ1, ウズミカレハ1,
ナカオビアキナミシヤク3
- ・18時10分, 5.4°C 75% 快晴
ナカオビアキナミシヤク1, シロオビフユシヤク1
- ・18時20分, 5.5°C 78% 快晴
クロチャマダラキリガ3, ナカオビアキナミシヤク1
- ・18時30分, 5.4°C 77% 快晴
ホソバハガタヨトウ1, クロチャマダラキリガ1, シロオビフユシヤク1

- ・18時40分, 5.3°C 76% 快晴
シロオビフユシヤク 4
- ・18時50分, 5.2°C 75% 快晴
ゴマダラキリガ1, クロチャマダラキリガ2,
シロオビフユシヤク 1
- ・19時00分, 4.9°C 80% 快晴
クロチャマダラキリガ 1
- ・19時10分, 4.8°C 79% 快晴
クロチャマダラキリガ1, ナカオビアキナミ
シヤク 1
- ・19時20分, 4.3°C 80% 快晴
飛来なし
- ・19時30分, 4.2°C 80% 快晴
以後, 飛来なし

【考察】

飛来開始時刻についてみると, 17時30分(日没後約50分)以前に飛来したのはナカオビアキナミシヤクのみで, ヤガ科はそれ以後に飛来を

開始している. この2回の観察のみではあるが, シヤクガの方が早めに活動を始めるのかもしれない.

その後の飛来状況は明らかなピークをつくることなく連続して飛来している. 総飛来数は11月20日が19頭(ヤガ科12頭, シヤクガ科7頭), 12月11日が35頭(ヤガ科11頭, シヤクガ科23頭)であった. 12月11日にナカオビアキナミシヤクが多かったことが総数をおしあげている.

飛来終了は, 11月20日は18時50分, 12月11日は19時20分でかなりの差がある. 飛来終了時の気温は, 11月20日が6.3°C, 12月11日が4.3°Cで, むしろ前者の方が高く, 明確な理由を見いだすことは出来ない. 何れにしても飛来開始から2時間後には, 活動が一段落するようである.

今後さらにデータを積み重ねていきたい.

目 次

宮野 昭彦:岐阜県産ガ類 1 1種の黒化型等の記録(1)	29
田中 正弘:百ヶヶ峰北西麓(岐阜市三田洞地内)のシリアゲムシについて	32
田中 正弘:岐阜県内で採集した蛾類(7) ヤガ科およびトラガ科	34
藤原麒一朗:上矢作町における秋季の蛾の飛来時間について	47
【短報】	
豊島健太郎:ヒトツメアオゴミムシの採集記録	46
豊島健太郎:オオダイセマダラコガネの採集記録	46

啓蟄 (KEICHITSU) Vol. 25 No. 55

発行日 2008年3月1日

編集委員 田中正弘 野平照雄 高井 泰
高田 清 豊島健太郎

編集者 藤原麒一朗

発行者 岐阜県昆虫分布研究会(GKK)

会長 田中正弘

〒501-2566 岐阜市福富天神前223-5

TEL (058) 229-3038

年会費 3,000円

郵便振替 00850-6-8149

印刷所 (株) 大ープリント

〒500-8882 岐阜市西野町7丁目24

<本会への連絡>

投稿先 〒501-2566 岐阜市福富天神前223-5

田中正弘 TEL (058) 229-3038

事務局連絡先(入会・住所変更等)

〒501-0213 瑞穂市生津内宮町1-25

船越進太郎 TEL (058) 327-2572

編集局連絡先

〒500-8086 岐阜市木造町27

藤原麒一朗 TEL (058) 263-8292

Eメール YIV01415@nifty.com