

---

---

# 啓 蟄

KEICHITSU

ISSN 0913.9613

Vol.26 No.56

2008年11月

岐阜県昆虫分布研究会(GKK)

---

---

岐阜市三田洞(百々ヶ峰北西麓)におけるコガネムシ科  
(Scarabaeidae)甲虫類の記録(1)

田中 正弘

青木 哲郎

Record of Scarab Beetles (Coleoptera : Scarabaeidae)  
collected at the Northwest Foot of Mt. Dodogamine  
in Gifu City, Gifu Prefecture (1)  
Masahiro TANAKA and Tetsuro AOKI

岐阜市三田洞地内の百々ヶ峰の北西麓に位置する「ふれあいの森キャンプ場」とその周辺域のコガネムシ科(Scarabaeidae)甲虫類を、2002年～2007年に岐阜市の許可を得て調査・採集した。調査・採集地点の概要については、前報(田中・青木,2007)で記述したので、ここでは省略する。

採集されたコガネムシ科甲虫類は10亜科37種で、ミツノエンマコガネ、アカマダラコガネなど分布上興味深いものを含む。

分類・同定には、原色日本甲虫図鑑(Ⅱ)(上野・黒澤・佐藤他、1985)を参考にし、和名・学名の記載も同書に従った。なお、岐阜県内での記録の少ないものには、文献による記録地とその出典を付した。

記録した個体は、その大部分を田中が、一部[記録の末尾に(A)を付したもの]を青木が採集し、標本は田中と青木が保管している。

[目録]

センチコガネ亜科 Geotrupinae

1. センチコガネ *Geotrupes laevistriatus* Motschlsky  
記録(採集)したものはすべて腐肉に來集したものであるが、樹林内で飛翔するものや動物の糞・キノコ類にくるものも目撃される。生息個体数は多く、紫銅・藍・緑銅色など色彩変異が多い。

2002-VII-26.1ex.; 2002-X-2.1ex.;  
2003-IV-13.1ex.; 2003-VIII-19.1ex.;  
2003-IX-20.1ex.; 2004-IV-26.2exs.;  
2004-X-26.2exs.; 2004-X-31.1ex.;  
2005-V-2.1ex.; 2005-X-20.1ex.;  
2007-VIII-5.1ex.; 2005-VIII-6.2exs.

ダイコクコガネ亜科 Scarabaeinae

2. フトカドエンマコガネ *Onthophagus fodiens*  
Waterhouse

腐肉に來集したものを採集。  
2005-IV-23.1ex.; 2007-V-12.1ex.

3. クロマルエンマコガネ *Onthophagus ater*

Waterhouse

腐肉に來集したものを採集。

2005-V-2.1ex.

4. コブマルエンマコガネ *Onthophagus atripennis*

Waterhouse

記録したものはすべて腐肉に來集したものであるが、樹林内で飛翔するものや動物の糞にも集まる。生息個体数は多い。

2002-VII-5.1 ♂ 1 ♀; 2002-VII-6.1 ♂ 1 ♀;  
2002-VII-29.1 ♂ 2 ♀ ♀; 2003-VI-3.2 ♀ ♀;  
2004-IV-26.4 ♂ ♂ 5 ♀ ♀; 2004-X-28.1 ♀;  
2005-V-30.2 ♂ ♂ 5 ♀ ♀; 2005-VII-25.1 ♂;  
2005-VIII-6.1 ♀; 2005-X-21.1 ♀;  
2005-IX-30.2 ♂ ♂; 2006-V-29.1 ♀;  
2006-VI-29.2 ♀ ♀; 2006-VII-22.1 ♀;  
2007-VI-16.5 ♂ ♂; 2007-VIII-6.1 ♂ 1 ♀;  
2007-VIII-13.1 ♂ 3 ♀ ♀

5. ミツノエンマコガネ *Onthophagus tricornis*  
(Wiedemann)

記録したものはすべて腐肉に來集したものであるが、灯火にも來集し、当地では珍しいものではない。

2004-VI-23.1ex.; 2004-VI-27.2exs.;  
2004-VII-9.1ex.; 2005-VII-27.3exs.;  
2007-VI-21.2exs.

(文献記録) 可児市室原猿投神社・可児市土田大脇木曾川河畔 (豊島, 2007)

6. ツヤエンマコガネ *Onthophagus nitidus*

Waterhouse

記録したものはすべて腐肉に來集したものであるが、飛翔する個体も珍しくない。

2004-V-21.1ex.; 2004-V-22.1ex.;  
2004-VII-8.1ex.; 2004-X-31.1ex.;  
2005-VI-5.1ex.; 2005-VI-27.2exs.;  
2005-VII-13.6exs.; 2005-IX-16.3exs.;  
2005-X-28.1ex.; 2006-V-22.1ex.;  
2006-VI-10.2exs.

マグソコガネ亜科 Aphodiiinae

7. クロツツマグソコガネ *Saprosites japonicus*

Waterhouse

コナラなどの広葉樹の朽ち木の皮下にいたもの、あるいは、灯火に來たものを採集。

2002-V-18.1ex.; 2002-VI-16.1ex.;  
2005-VII-22.2exs.; 2003-V-8.1ex.;  
2003-VI-21.1ex.; 2003-VI-27.1ex.;  
2003-VI-30.3exs.; 2003-VII-31.2exs.;  
2003-VIII-2.1ex.; 2003-VIII-6.1ex.;  
2003-VIII-14.1ex.; 2003-VIII-21.1ex.;  
2004-VIII-2.1ex.; 2005-V-26.1ex.;  
2005-VII-25.1ex.; 2005-VIII-12.1ex.

(文献記録) 可児市大森大森神社、可児市川合青木神社 (豊島, 2007)

アシナガコガネ亜科 Hopliinae

8. ヒメアシナガコガネ *Ectinohoplia obducta*  
(Motschulsky)

コデマリの花上で採集。

2004-V-6.1ex.

コフキコガネ亜科 Melolonthinae

9. ヒゲコガネ *Polyphylla laticollis* Lewis

灯火に來たものを採集。

2004-VIII-6.1ex.

(文献記録) 関市桜ヶ丘・関市片知 (鈴木 1980)、  
関市 (鈴木 1996)、岐阜市大縄場 (青木, 2005)、  
海津郡 (現、海津市) 海津町成戸の長良川河  
川敷 (藤原・青木, 1995)

10. オオコフキコガネ *Melolontha frater* Arrow

灯火に來たものを採集。

2003-VII-24.1ex.; 2004-VII-11.1ex.;  
2004-VII-13.1ex.; 2004-VII-24.2exs.;  
2005-VII-17.1ex.; 2005-VIII-8.1ex.

11. クロコガネ *Holotrichia kiotoensis* Brenske

灯火に來たものを採集。

2004-V-2.1ex.; 2004-V-6.1ex.;  
2004-V-12.1ex.; 2004-V-15.1ex.;  
2005-V-28.1ex.; 2006-V-22.1ex.;

- 2006-VI-12.1ex.; 2006-VI-21.1ex.;  
2006-VII-6.1ex.
12. オオクロコガネ *Holotrichia parallela*  
(Motschulsky)  
灯火に来たものを採集。  
2004-VIII-24.1ex.; 2005-VI-20.1ex.;  
2005-VII-2.2exs.; 2005-VIII-12.1ex.;  
2006-VII-10.1ex.
13. ナガチャコガネ *Heptophylla picea*  
Motschulsky  
灯火に来たものを採集。  
2004-VII-10.1ex.; 2005-VI-23.1ex.;  
2005-VI-27.2exs.
14. ビロウドコガネ *Maladera japonica*  
(Motschulsky)  
植物の葉上で静止しているものを採集。  
2004-VII-5.1ex.; 2004-IX-23.1ex.;  
2006-VII-10.1ex.; 2006-VII-12.1ex.
15. マルガタビロウドコガネ *Maladera secreta*  
(Brenske)  
植物の葉上で静止しているものや灯火に飛  
来したものを採集。  
2002-VI-12.2exs.; 2004-V-6.1ex.;  
2004-V-12.1ex.; 2004-V-29.1ex.;  
2004-VI-25.2exs.; 2004-VI-26.6exs.;  
2004-VII-11.1ex.; 2004-VII-17.4exs.;  
2004-VIII-6.2exs.; 2004-VIII-7.1ex.;  
2004-VIII-20.2exs.; 2004-VIII-21.3exs.;  
2005-V-17.1ex.; 2005-V-26.1ex.;  
2006-VI-20.1ex.; 2006-VI-23.1ex.
- スジコガネ亜科 Rutelinae
16. コイチャコガネ *Adoretus tenuimaculatus*  
Waterhouse  
クリなどの花に多く来集し、灯火にも飛来する。  
2004-V-12.1ex.; 2004-VI-4.3exs.;  
2004-VI-18.1ex.; 2004-VII-27.1ex.;  
2004-VIII-6.2exs.; 2004-VIII-20.1ex.;  
2004-VIII-21.1ex.; 2004-IX-12.1ex.;
- 2005-IV-30.1ex.; 2005-V-10.1ex.;  
2005-VII-17.2exs.; 2005-IX-25.1ex.;  
2007-V-11.2exs.; 2007-VIII-4.1ex.;  
2007-VIII-6.1ex.; 2007-VIII-14.1ex.
17. マメコガネ *Papillia japonica* Newmann  
マメ科植物などの葉上で比較的好くみられる。  
採集例は少ないが、極めて多くの個体を目撃し  
ている。  
2004-VI-4.2exs.; 2005-VI-13.1ex.
18. ウスチャコガネ *Phyllopertha diversa*  
Waterhouse  
灯火に来たものを採集。  
2005-IV-30.1ex.
19. セマダラコガネ *Blitopertha orientalis*  
(Waterhouse)  
5月～7月に各種の植物の葉上で多く、色  
彩・斑紋の変異が著しい。  
2004-V-22.2exs.; 2004-V-27.1ex.;  
2004-V-29.1ex.; 2004-VI-2.1ex.;  
2004-VI-9.1ex.; 2004-VI-26.3exs.;  
2004-VI-30.1ex.; 2004-VII-6.1ex.;  
2005-VI-7.1ex.; 2005-VI-17.1ex.;  
2005-VI-20.1ex.; 2005-VI-23.2exs.;  
2006-VI-13.1ex.; 2006-VI-18.1ex.;  
2006-VI-19.1ex.; 2006-VI-28.1ex.
20. カタモンコガネ *Blitopertha conspurcata*  
(Harold)  
2004-V-6.1ex.
21. コガネムシ *Mimela splendens* Gyllenhal  
サクラの葉を食しているものを採集した  
が、生息数は比較的に少ないようである。  
2007-VI-16.1ex.; 2007-VI-20.1ex.
22. オオスジコガネ *Mimela holosericea*  
(Fabricius)  
灯火に来たものを採集。  
2004-VI-30.1ex.

23. スジコガネ *Mimela testaceipes* Motschulsky  
7月～8月に多く、灯火によく飛来する。  
2005-VII-17.1ex.; 2007-VIII-5.1ex.;  
2007-VIII-6.2exs.
24. アオドウガネ *Anomala albopilosa* Hope  
灯火に来たものを採集。  
2004-VII-17.1ex.; 2004-VII-24.1ex.;  
2004-VIII-6.1ex.; 2005-VII-17.1ex.;  
2007-VIII-14.2exs.
25. ドウガネブイブイ *Anomala cuprea* Hope  
灯火に来たものを採集。  
2004-VI-13.1ex.; 2004-VII-11.1ex.;  
2004-VII-24.1ex.; 2005-VI-20.1ex.;  
2007-VIII-6.2exs.
26. ヒメコガネ *Anomala rufocuprea* Motschulsky  
灯火に来たものを採集。  
2004-VI-26.10exs.; 2004-VII-11.1ex.;  
2005-VII-2.1ex.; 2005-VIII-8.1ex.
27. ハンノヒメコガネ *Anomala puncticollis* Harold  
灯火に来たものを採集。  
2004-VII-17.1ex.; 2005-VII-2.1ex.;  
2007-VIII-6.1ex.
- ヒラタハナムグリ亜科 Valginae
28. ヒラタハナムグリ *Nipponovalgus angusticollis* (Waterhouse)  
4月～7月に種々の花に多く来集する。  
2004-V-6.1ex.; 2004-V-21.1ex.;  
2004-V-22.2exs.; 2004-VI-4.3exs.;  
2004-VI-5.2exs.; 2005-IV-14.1ex.;  
2005-IV-30.6exs.; 2005-V-23.2exs.;  
2005-VI-8.1ex.; 2005-VI-10.1ex.;  
2005-VI-17.1ex.; 2006-IV-20.4exs.;  
2006-IV-28.1ex.; 2006-V-3.1ex.;  
2006-V-6.3exs.; 2006-V-24.1ex.;  
2006-VI-12.1ex.; 2006-VI-13.1ex.;  
2006-VI-17.1ex.; 2007-IV-27.2exs.;  
2007-V-4.2exs.; 2007-VI-12.1ex.;  
2006-VI-13.1ex.
- トラハナムグリ亜科 Trichiinae
29. ヒメトラハナムグリ *Trichius succinctus* (Pallas)  
5月～7月に種々の花に多く来集するが、6月のネズミモチの花上には特に多い。  
2004-V-5.1ex.; 2005-VI-17.3exs.;  
2005-VI-18.3exs.; 2005-VI-19.2exs.;  
2005-VI-20.2exs.; 2005-VII-11.1ex.;  
2006-V-31.1ex.; 2006-VI-12.1ex.;  
2006-VI-17.2exs.; 2006-VI-20.2exs.;  
2006-VII-12.1ex.; 2007-VI-16.1ex.
30. カナブン *Rhomborrhina japonica* Hope  
コナラなどの樹液に来たものを採集。  
2004-VII-22.1ex.; 2005-VII-2.1ex. (A);  
2005-VII-18.2exs.; 2006-VI-23.1ex.;  
2006-VIII-1.1ex.
31. ハナムグリ *Eucetonia pilifera* (Motschulsky)  
4月～7月に種々の花に多く来集するが、コナラなどの樹液に来ることもある。2005年5月4日には、次種と共に極めて多くの個体をカエデの花上に見いだした。  
2004-IV-29.2exs.; 2005-V-4.1ex. (A);  
2005-VI-10.1ex.; 2006-IV-30.3exs.;  
2006-V-15.1ex.; 2006-V-22.3exs.;  
2006-VI-3.2exs. (A); 2006-VI-17.1ex. (A);  
2006-VI-27.1ex.; 2006-VII-1.3exs. (A)
32. アオハナムグリ *Eucetonia roelofsi* (Harold)  
5月～8月に種々の花に多く来集する。伐採木が集められた場所があり、その上を飛翔していることもしばしばある。  
2003-V-18.1ex. (A); 2004-V-22.2exs. (A);  
2004-VII-29.1ex.; 2004-VII-30.1ex.  
2005-V-2.1ex.; 2005-V-4.1ex. (A);  
2005-V-28.3exs. (A); 2005-VI-10.1ex.;  
2005-VI-12.2exs.; 2005-VI-17.3exs.;  
2005-VII-11.4exs.; 2006-VI-17.1ex. (A);  
2006-VI-19.1ex.; 2006-VI-27.1ex.;  
2006-VII-8.1ex. (A); 2006-VIII-1.1ex.;  
2007-V-26.4exs. (A)

33. シロテンハナムグリ *Protaetia orientalis*  
(Gory et Perchelon)

5月～8月に種々の花に多く来集する。ただし当地ではコナラの樹液などに群集しているのを見ることがない。

2004-V-22.2exs.; 2004-VI-9.1ex.;  
2004-VI-23.1ex.; 2004-VII-16.1ex.;  
2004-VII-22.1ex.; 2005-VI-10.1ex.;  
2005-VI-17.3exs.; 2005-VI-18.2exs.;  
2005-VI-20.3exs.; 2005-VII-8.1ex.;  
2005-VII-11.9exs.; 2006-VI-13.1ex.;  
2006-VI-20.3exs.; 2006-VI-27.1ex.;  
2006-VII-4.1ex.

34. アカマダラコガネ *Poecilophilides rusticola*  
(Burmeister)

クヌギの樹液に来たものを採集。

2006-V-21.1ex.

(文献記録) 吉城郡河合村(現, 飛騨市河合町)(鳥飼,1990), 各務原市上中屋町(桐山, 2002)、瑞浪市土岐町(山中, 2004)

カブトムシ亜科 Dynastinae

35. カブトムシ *Allomyrina dichotoma*  
(Linnaeus)

採集したものはコナラの樹液に来たものであるが、灯火にも飛来する。

2003-VIII-19.1 ♀; 2004-VII-22.1 ♂;  
2004-VII-31.1 ♂; 2005-VIII-6.1 ♀

ハナムグリ亜科 Cetoniinae

36. コアオハナムグリ *Oxycetonia jucunda*  
(Faldermann)

5月～10月に種々の花に多く来集する。

2002-V-9.1ex.; 2004-IV-30.2exs.;  
2004-V-12.1ex.; 2004-V-21.3exs.;  
2004-VI-1.1ex.; 2004-IX-9.3exs.;  
2005-IV-25.1ex.; 2005-IV-30.3exs.;  
2005-V-2.2exs.; 2005-V-17.1ex.;  
2005-V-28.1ex. (A); 2005-VI-12.1ex.;  
2005-VI-13.2exs.; 2005-VII-11.3exs.;  
2005-VIII-30.1ex.; 2006-V-6.1ex. (A);

2006-V-24.2exs.; 2006-VII-7.1ex.;  
2006-V-24.2exs.; 2006-VII-7.1ex.;  
2006-X-4.1ex.; 2007-VI-29.1ex. (A)

37. クロハナムグリ *Glycyphana fulvistemma*  
Motschulsky

5月～7月に種々の花に来集するが、朽ち木の周辺を飛翔するものも目撃される。

2004-V-21.1ex.; 2004-V-22.1ex.;  
2004-VI-5.1ex.; 2005-IV-30.2exs.;  
2005-V-2.8exs.; 2005-VII-11.1ex.;  
2006-V-25.2exs.; 2006-VI-1.1ex.;  
2006-VI-3.1ex. (A); 2006-VI-13.1ex.;  
2006-VI-19.1ex.

【文献】

1. 青木哲郎 (2005) 田中正弘氏採集による甲虫類 (I). 啓蟄. 22(49): 25-27.
2. 上野俊一・黒澤良彦・佐藤正孝他 (1985) 原色日本甲虫図鑑 (II) (保育社、大阪). 514pp.
3. 桐山功 (2002) 岐阜県産センチコガネ科とコガネムシ科の記録. 啓蟄. 20(44): 3-11.
4. 鈴木功 (1980) Family Geotrupidae センチコガネ科・Family Scarabaeidae コガネムシ科. *Sekikouseibutu* (関高生物). 1:27-33.
5. 鈴木功 (1996) (第1章 自然 第三節 関市の動物五 昆虫類) 4 甲虫類. 新修関市史 通史編. 自然・原始・古代・中世(関市). pp.220-249.
6. 田中正弘・青木哲郎 (2007) 百々ヶ峰(岐阜市三田洞地内)のカミキリムシ科甲虫 (I). GKK 通信. (69): 2-9.
7. 豊島健太郎 (2007) コウチュウ目. 可児市史 第4巻 自然編 目録 (可児市). pp. 106-176.
8. 藤原麒一郎・青木哲郎 (1995) 海津郡海津町秋江長良川河川敷の蛾と甲虫. 啓蟄. 12(35):11-14.
9. 山中洋 (2004) 瑞浪市のアカマダラコガネの記録. 佳香蝶. 56(217): 12.

岐阜県で採集したムクゲキスイムシ科甲虫  
豊島 健太郎

A List of Biphyllidae species collected in Gifu Prefecture, (Coleoptera)  
Kentarou TOYOSHIMA

ムクゲキスイムシ科は体長 2 mm ~ 4 mm の小型のグループで、主に枯木のピーティングで得られる。

ここでは筆者自身が岐阜県内で採集したものを記録する。なお可児市の記録は可児市史第 4 巻自然編目録(可児市, 2007) から再録した。

報告にあたり、いろいろご教示いただいた生川展行氏に厚くお礼申し上げます。

なお標本保管者は筆者である。

1. *Biphyllus lewisi* (Reitter) アカグロムクゲキスイ

大垣市上石津町時山, 25-X. 1997, 1ex.

岐阜市金華山, 30-V. 1998, 1ex.

同, 3-I. 2007, 1ex.

中津川市加子母付知峡, 19-IX. 1999, 1ex.

中津川市根ノ上高原, 23-IX. 1999, 1ex.

可児市大森神社, 3-V. 2003, 1ex.

揖斐郡揖斐川町小津, 16-VII. 2007, 2exs.

高山市荘川町尾上郷, 12-VIII. 2007, 1ex.

低地から中山地に普通に見られるが、低地の方により多い。

2. *Biphyllus aequalis* (Reitter) ムナビロムクゲキスイ

各務原市北山, 25-IX. 1999, 2exs.

岐阜市金華山, 27-V. 2000, 1ex.

同, 14-VII. 2002, 4exs.

可児市大森城址付近, 1-VI. 2003, 1ex.

揖斐郡揖斐川町小津, 9-IX. 2006, 4exs.

美濃加茂市蜂屋, 21-VI. 2007, 1ex. (灯火)

低地から低山地に見られる。一度に多数は得られないが広く見られる。

3. *Biphyllus humeralis* (Reitter) カタモンムクゲキスイ

大垣市上石津町時山, 9-V. 1999, 1ex.

高山市奥飛騨温泉郷, 28-VIII. 1999, 2exs.

本巣市根尾温見峠, 29-VIII. 1999, 1ex.

中津川市黒井沢, 5-IX. 1999, 1ex.

中津川市根ノ上高原, 23-IX. 1999, 2exs.

大野郡白川村大白川, 1-VII. 2000, 1ex.

関市板取海ノ溝谷, 12-VI. 2007, 4exs.

高山市荘川町尾上郷, 18-VIII. 2007, 27exs.

山地に個体数が多い。本種とアカグロムクゲキスイには体色が淡色化する個体が時々見られる。これらは未成熟個体と思われるが、上翅の橙色紋が現れず、検索表からの同定を困難にすることがある。

4. *Biphyllus japonicus* Sasaji クロアシムクゲキスイ

中津川市加子母付知峡, 4-VI. 2000, 1ex.

大野郡白川村大白川, 16-VI. 2000, 3exs.

羽島郡笠松町無動寺, 28-VI. 2001, 1ex. (灯火)

郡上市高鷲町蛭が野, 30-IX. 2001, 2exs.

揖斐郡揖斐川町小津, 26-VI. 2004, 1ex.

山地に分布の中心があるが、やや少ない。笠松町無動寺で得られたのは意外だったが、低地ではこの 1 例だけの記録である。

5. *Biphyllus flexiosus* (Reitter) ケマダラムクゲキスイ

各務原市北山, 25-IX. 1999, 1ex.

本巣市根尾温見峠, 23-VI. 2001, 1ex.

可児市久々利八坂林道, 5-V. 2003, 2exs.

岐阜市金華山, 3-I. 2007, 2exs.

揖斐郡揖斐川町谷汲名礼, 4-I. 2007, 2exs.

関市板取海ノ溝谷, 12-VI. 2007, 1ex.

高山市荘川町尾上郷, 18-VIII.2007, 2exs.  
低地から山地まで広く見られる。

6. *Biphyllus complexus* Sasaji フトナミゲムク  
ゲキスイ

高山市奥飛騨温泉郷, 16-VI.2000, 1ex.  
本巣市根尾温見峠, 23-VI.2001, 1ex.  
大野郡白川村大白川, 22-VIII.2004, 5exs.  
自然度の高い山地に見られるが少ない。大  
白川では、黒い粒状の菌類の生じた、かなり  
古く黒化した伐根から複数固体が得られた。

7. *Biphyllus rufopictus* (Wollaston) ハスモン  
ムクゲキスイ

郡上市高鷲町切立, 4-V.1995, 1ex.  
岐阜市金華山, 22-I.2000, 2exs.  
可児市塩河, 30-VI.2002, 4exs.  
関市板取海ノ溝谷, 12-VI.2007, 8exs.  
高山市荘川町尾上郷, 18-VIII.2007, 2exs.  
低地から山地まで普通に見られる。

8. *Biphyllus suffusus* (Wollaston) ベニモンム  
クゲキスイ

大垣市上石津町時山, 9-V.1999, 1ex.  
中津川市根ノ上高原, 23-IX.1999, 2exs.  
岐阜市金華山, 17-X.1999, 1ex.  
中津川市加子母付知峽, 4-VI.2000, 1ex.  
揖斐郡揖斐川町小津, 26-VI.2004, 1ex.  
関市板取海ノ溝谷, 12-VI.2007, 9exs.  
高山市高根町日和田, 8-VII.2007, 1ex.  
高山市荘川町尾上郷, 18-VIII.2007, 3exs.  
低地から高地まで見られるが、自然度の高  
い地域に多い。

9. *Biphyllus throscooides* (Wollaston) クリイロ  
ムクゲキスイ (図 A)

揖斐郡揖斐川町小津, 16-VII.2007, 1ex.  
本種は落葉下のハンドソーティングで得ら  
れることが多く、通常のピーティングではほ  
とんど得られないという (生川氏私信)。筆  
者は中山地でのハンドソーティングをしな  
かったせいかな本種をなかなか採集できな  
かった。

10. *Biphyllus marmoratus* (Reitter) セスジムク  
ゲキスイ

揖斐郡揖斐川町小津, 15-V.2005, 1ex.

同, 21-V.2005, 1ex.  
同, 28-VIII.2005, 1ex.

体長 4 mm ほどの大型種であることと特徴の  
ある上翅の斑紋で、同定は容易である。本種  
を岐阜県で採集することは無理かなと思っ  
ていたが、揖斐川町で採集できた。

11. *Biphyllus inaequalis* (Reitter) ナミゲムク  
ゲキスイ

岐阜市金華山, 17-V.1998, 1ex.  
中津川市加子母付知峽, 12-IX.1999, 4exs.  
大野郡白川村大白川, 3-IX.2000, 2exs.  
海津市南濃町徳田谷, 15-VI.2002, 1ex.  
関市板取海ノ溝谷, 17-VI.2007, 1ex. (FIT)  
揖斐郡揖斐川町小津, 16-VII.2007, 1ex.  
岐阜市・南濃町・揖斐川町の低地で得られ  
た個体と加子母・白川村・板取で得られた個  
体には上翅の被毛の状態に、わずかながら安  
定した違いが見られるが、複数の形質が安定  
して異なるというほどではない。

個体数はあまり多くなく、特に低地では少  
ない。

12. *Biphyllus kuzurii* Sasaji クズリュウムクゲ  
キスイ (図 B)

揖斐郡揖斐川町小津, 28-V.2005, 10exs.  
同, 12-VI.2005, 4exs.

本種は 1985 年に福井県から記載された。  
体長

1.9 mm ~ 2.1 mm で、栗色の小型種。前胸背板  
に 2 本の縦隆線がある。内側の隆線も明瞭で、  
前胸背板の 1/2 に達する。上翅側縁はほぼ平  
行で体型はやや筒状。

筆者は揖斐川町でしか採集していない。

本種は生川展行氏に同定していただいた。

13. *Biphyllus kasuganus* Nakane クロムクゲキ  
スイ (図 C)

本巣市根尾温見峠, 4-VIII.2001, 1ex. (灯火)  
高山市奥飛騨温泉郷, 23-VII.2000, 2exs.  
同, 8-VI.2002, 2exs.

中津川市霧ヶ原, 29-VII.2006, 1ex. (灯火)  
本種は 1988 年に春日山産の 1 ♀ によって  
記載された種である。体長 2.5 ~ 3.0 mm。上  
翅に紋はなく、全体が黒褐色だが脚と触角は

やや薄い黒褐色である。前胸背板には3本の縦隆線が認められるが、いずれも弱く不明瞭である。

(酒井・佐々治,1990)の指摘のとおり、本種は触角と前胸背板の形に顕著な特徴がある。触角の端末節が際立って大きく、前胸背板側縁の基縁付近が湾入する。

14. *Biphyllus* sp. 未記載種 (図D)

揖斐郡揖斐川町小津, 10-VII.2005, 2exs.

本巣市根尾高尾, 18-VI.2006, 3exs.

揖斐郡揖斐川町谷汲名礼, 4-I.2007, 1ex.

体長2~2.5mm, 体色は茶褐色で、触角、脚も同色。体型は丸みが強い。前胸背板の縦隆線は2本あり、外側の隆線は、背面から見ると外縁とほぼ平行で明瞭。内側の隆線は前胸背板の前縁から1/4の長さでやや弱いが明らか。上翅の被毛は単調。触角端末節は前節より明らかに長い。

以上岐阜県から14種のムクゲキスイムシ科を報告した。

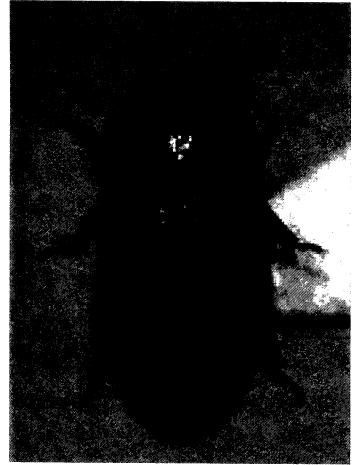
【文献】

酒井哲弥・佐々治寛之(1990)クロムクゲキスイを福井県夜叉ヶ池で採集。福井虫報, (6): 38.

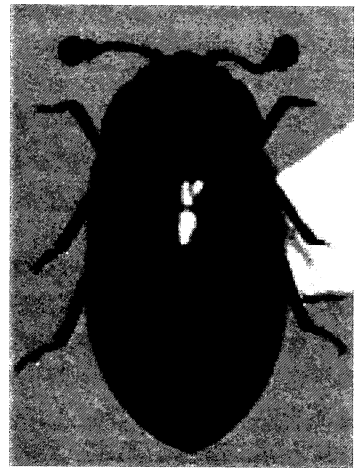
A



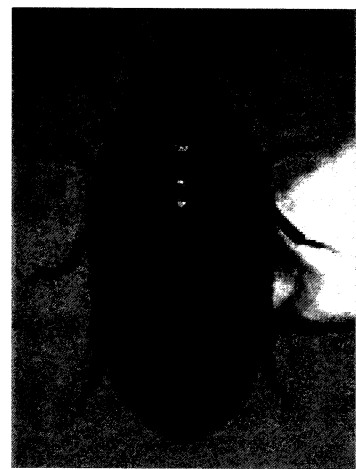
B



C



D



Figs.A-D *A.Biphyllus throscooides* (Wollaston) クリイロムクゲキスイ *B. Biphyllus kuzurius* Sasaji クズリユウムクゲキスイ *C.Biphyllus kasuganus* Nakane クロムクゲキスイ *D.Biphyllus* sp.(未記載種)



岐阜県七宗町室兼の蛾類(1)

宮野 昭彦

A List of Moths collected at Murokane ,Hichisou-cho, Gifu Prefecture

Part1;Nolidae and Noctuidae (Lepidoptera)

Akihiko MIYANO

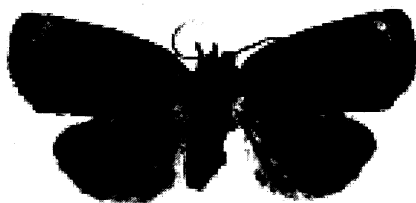
筆者は岐阜県加茂郡七宗町室兼の七宗国有林内で、ライトトラップやベイトトラップを用いた蛾類の採集調査を行ったので、その結果を報告する。調査地点は神淵川支流の室兼本谷沿いのV字溪谷で、アラカシを優占種とした照葉樹林内にある。標高は約250mで、都道府県別メッシュマップのメッシュ5337-21-80に属す。調査は定点調査の形で

1999年8月から2007年9月までの間に、すべての季節にわたり29回実施した。調査の実施日とその天候等は表に示すとおりである。表中の○印は、各トラップ調査の実施を表す。この調査では宮野(2002)により稀種ウグイスセダカヨトウが記録されているほか、ミドリリング、ニセミカドアツバなどアラカシを食樹とする種の多産が特徴の一つである。

1



2



3



4



Figs.1-4 1.Landscape of Murokane 2.*Stenoloba assimilis assimilis* (Warren)アオキノコヨトウ  
3.*Enispa masuii* Sugi サザナミコヤガ 4.*Calyptra albivirgata* (Hampson)ハイイロオオエグリバ

今回は、岐阜県初記録種 3 種アオキノコヨトウ、サザナミコヤガ、ハイイロオオエグリバ(\*印)を含むヤガ科 209 種とコブガ科 8 種の計 217 種を報告し、順次他の科についても本誌に報告していく予定である。採集データは日本産蛾類大図鑑(井上ほか,1982)のカタログ番号に続き、学名、和名、採集頭数、採集日一月一年の順に示した。また、学名、和名の表記はインターネット上に公開されている神保宇嗣,2004-2008,List-MJ 日本産蛾類総目録(日本産蛾類大図鑑体系) <http://listmj.mothprog.com/> に依った。種の同定は基本的に筆者が行った。このリスト中のデータにおける採集者はすべて筆者であり、採集した蛾の標本のうちヒトリガ科の一部は岸田泰則氏が、他は筆者が保管している。

【調査方法】

岩肌の露出部をまじえたV字溪谷に沿った林道脇 (Fig.1) で、550 W 携帯発電機により 100 W 水銀灯 2 灯と 20 W ブラックライト 1 灯を約 2 m 四方の白布の前で点灯したライトトラップにより蛾類成虫を誘引し、飛来した蛾をネットや毒瓶で採集した。また、晩秋から早春にかけては、糖蜜を用いたベイトトラップを併用した。これはイチジクやカキの実の熟したものを煮詰めて、これに黒砂糖と焼酎を加えて糖蜜としたものを、付近の樹木の幹に塗りつけて誘引する方法を取った。両トラップ調査とも通常は日没後から平均して2時間ほど行った。

表 調査日とその天候等

(「夜」は夜間のライトトラップによる調査を、「糖」は日没後のベイトトラップによる調査を表す。)

No.	調査日	夜	糖	調査時間と天候等
1	9.VIII.1999	○	×	19:30 晴 22.2℃→22:30 晴 21.1℃
2	11.IX.1999	○	×	18:25 雨 22.1℃→22:47 曇 20.2℃
3	9.X.1999	○	×	18:00 晴 12.9℃→20:00 晴 11.6℃
4	31.III.2000	○	○	18:30 曇 6.1℃→20:00 晴 5.5℃
5	22.IV.2000	○	×	18:45 晴 10.4℃→21:00 晴 9.4℃
6	21.V.2000	○	×	記録なし
7	10.VI.2000	○	×	19:50 曇 15.8℃→22:00 雨 15.4℃
8	7.VII.2000	○	×	19:45 雨 19.0℃→21:20 雨 18/5℃
9	24.VII.2000	○	×	20:00 曇 24.1℃→1:30 曇 22.1℃
10	29.IX.2000	○	×	19:00 快晴 15.2℃→21:00 晴 12.5℃
11	3.XI.2000	○	×	17:54 曇 15.1℃→19:50 晴 12.2℃
12	25.XI.2000	○	○	17:00 晴 6.2℃→19:15 晴 5.4℃
13	16.XII.2000	○	○	17:30 曇 3.7℃→19:00 晴 1.0℃
14	24.II.2001	○	○	18:30 曇 2.1℃→20:10 晴 0.6℃
15	11.V.2001	○	×	19:10 晴 14.0℃→22:45 晴 6.7℃
16	16.VI.2001	○	×	20:00 曇 15.6℃→22:00 曇 15.0℃
17	24.VII.2001	○	×	20:00 晴 23.9℃→22:30 晴 20.2℃
18	27.I.2002	×	○	記録なし
19	21.III.2002	○	○	19:30 曇 7.7℃→20:30 曇 7.4℃
20	23.VI.2002	○	×	記録なし
21	24.VIII.2002	○	×	19:50 曇 20.3℃→22:15 曇 19.3℃
22	16.XI.2002	○	○	17:30 晴? →18:30 快晴 3.8℃
23	5.IV.2003	○	×	18:50 曇 6.9℃→19:50 曇 6.0℃
24	31.X.2004	○	×	17:30 曇 15.3℃→19:00 曇 15.4℃
25	5.III.2005	○	○	18:00 晴 3.2℃→19:00 晴 2.1℃
26	16.X.2005	○	○	17:50 晴 17.3℃→19:10 晴 16.4℃
27	4.II.2006	○	○	記録なし
28	22.X.2006	○	○	17:27 曇 15.8℃→18:49 雨 14.1℃
29	1.VII.2007	○	×	記録なし

【採集リスト】

コブガ科 Nolidae

3357.*Nola japonibia* (Strand) マエモンコブガ

1 ♂, 24. VIII. 2002.

3361.*Nola confusalis* (Herrich-Schäffer) ヒメコブガ

1 ♀, 22. X. 2006.

3363.*Nola ebatoii* (Inoue) ウスカバスジコブガ

1 ♀, 11. V. 2001.

3376.*Manoba melancholica* (Wileman & West) ヨシノコブガ

1 ♂, 9. VIII. 1999; 1 ♀, 11. IX. 1999.

3377.*Manoba microphasma* (Butler) シロフチビコブガ

1 ♀, 10. VI. 2000.

3384."*Meganola*" *shimekii* (Inoue) シメキクロコブガ

1 ♂, 1. VII. 2007.

3392."*Meganola*" *fumosa* (Butler) クロスジコブガ

1 ♀, 11. IX. 1999; 1 ♀, 16. VI. 2001;

1 ♀, 1. VII. 2007.

3966.*Nolathripa lactaria* (Graeser) コマバシロコブガ

1 ♀, 16. VI. 2001.

ヤガ科 Noctuidae

ウスベリケンモン亜科 Pantheinae

(3403).*Trichosea champa* (Moore) キバラケンモン

1 ♀, 24. VII. 2001.

(3403).*Trichosea ainu* (Wileman) ニセキバラケンモン

2 ♂, 11. V. 2001.

3404.*Panthea coenobita idae* Bryk カラフトゴマケンモン

1 ♀, 9. VIII. 1999.

ケンモンヤガ亜科 Acronictinae

3412.*Moma alpium* (Osbeck) ゴマケンモン

2 ♀, 9. VIII. 1999; 1 ♀, 10. VI. 2000.

3414.*Moma kalthoffi* Bryk キクビゴマケンモン

1 ♂, 1. VII. 2007.

3416.*Nacna sugitanii* Nagano スギタニアオケンモン

1 ♀, 11. IX. 1999.

3417.*Harrisimemna marmorata* Hampson スギタニゴマケンモン

1 ♂, 9. VIII. 1999; 2 ♂, 11. IX. 1999;

1 ♀, 10. VI. 2000; 1 ♀, 24. VIII. 2002;

1 ♂, 1. VII. 2007; 1 ♀, 20. IX. 2007.

3442.*Viminia rumicis* (Linnaeus) ナシケンモン

1 ♀, 24. VIII. 2002.

3456.*Lophonycta confusa* (Leech) アミメケンモン

1 ♂ 2 ♀, 9. VIII. 1999; 1 ♀, 10. VI. 2000;

1 ♂, 1. VII. 2007.

キノコヨトウ亜科 Bryophilinae

3458.*Bryophila granitalis* (Butler) イチモジキノコヨトウ

1 ♂, 29. IX. 2000.

3462.*Cryphia mitsuhashi* (Marumo) キノコヨトウ

1 ♂, 20. IX. 2007.

3470.*Stenoloba clara* (Leech) ウスアオキノコヨトウ

1 ♂, 24. VII. 2000.

3471.*Stenoloba assimilis assimilis* (Warren) アオキノコヨトウ\*

1 ♀ (Fig.2), 9. VIII. 1999.

他種と紛れる種ではないが、なぜかこれまで岐阜県では記録されていなかった。飛騨地方を中心に東西濃の山地と、七宗など中濃の一部に産する。愛知県では愛知県昆虫分布研究会(1991)により設楽町裏谷で記録されている。

3472.*Stenoloba manleyi manleyi* (Leech) ウンモンキノコヨトウ

1 ♂ 1 ♀, 11. IX. 1999; 1 ♀, 24. VIII. 2002.

モンヤガ亜科 Noctuidae

3504.*Hermonassa cecilia* Butler クロクモヤガ

1 ♀, 21. V. 2000; 1 ♂, 10. VI. 2000;

1 ♀, 16. X. 2005.

3515.*Sineugraphe oceanica* (Kardakoff) オオカバスジヤガ

1 ♀, 7. VII. 2000; 1 ♂, 24. VIII. 2002;

1 ♂, 1. VII. 2007.

3520.*Diarsia deparca* (Butler) コウスチャヤガ

1 ♂ 1 ♀, 9. X. 1999.

3522. *Diarsia canescens* (Butler) オオバコヤガ  
1 ♀, 11. V. 2001; 1 ♂, 16. X. 2005;  
1 ♀, 22. X. 2006.
3523. *Diarsia albipennis* (Butler) ウスアカヤガ  
2 ♂ 2 ♀, 24. VIII. 2002.
3528. *Diarsia ruficauda* (Warren) ウスイロア  
カフヤガ  
1 ♀, 9. X. 1999; 1 ♀, 21. V. 2000;  
1 ♀, 11. V. 2001; 1 ♂, 16. X. 2005;  
1 ♀, 1. VII. 2007.
3537. *Xestia fuscostigma* (Bremer) クロフトビ  
イロヤガ  
1 ♂, 20. IX. 2007.
3538. *Xestia kollari plumbata* (Butler) ハコベヤガ  
1 ♂, 11. IX. 1999; 1 ♂, 29. IX. 2000.
3543. *Xestia semiherbida decorata* (Butler) ハ  
イイロキシタヤガ  
1 ♀, 7. VII. 2000; 1 ♀, 20. IX. 2007.
3548. *Cerastis pallescens* (Butler) カギモンヤガ  
1 ♀, 22. IV. 2000; 1 ♂, 21. III. 2002;  
1 ♂, 5. IV. 2003.
- ヨトウガ亜科 Hadeninae
3580. *Protomiselia bilinea* (Hampson) フタス  
ジヨトウ  
1 ♀, 9. VIII. 1999; 1 ♂, 11. IX. 1999;  
1 ♀, 10. VI. 2000; 1 ♀, 11. V. 2001;  
1 ♂, 24. VIII. 2002; 1 ♀, 1. VII. 2007.
3582. *Xylopolia bella bella* (Butler) クロスジキリガ  
1 ♂, 21. III. 2002.
3583. *Egira saxea* (Leech) ケンモンキリガ  
1 ♂, 31. III. 2000; 1 ♀, 22. IV. 2000;  
1 ♀, 21. V. 2000; 1 ♂, 11. V. 2001;  
1 ♀, 21. III. 2002; 1 ♂, 5. IV. 2003.
3584. *Panolis japonica* Draudt マツキリガ  
1 ♀, 31. III. 2000; 1 ♀, 22. IV. 2000.
3587. *Clavipalpa aurariae* (Oberthür) キンイ  
ロキリガ  
1 ♂, 22. IV. 1922; 1 ♀, 11. V. 2001.
3588. *Perigrapha hoenei* Püngeler スギタニキリガ  
1 ♀, 31. III. 2000; 1 ♀, 22. IV. 2000.
3591. *Orthosia evanida* (Butler) カバキリガ  
1 ♂, 31. III. 2000.
3595. *Orthosia paromoea* (Hampson) ブナキリガ  
1 ♀, 31. III. 2000.
3599. *Orthosia limbata* (Butler) シロヘリキリガ  
1 ♂, 21. III. 2002.
3602. *Orthosia odiosa* (Butler) チャイロキリガ  
1 ♀, 21. III. 2002.
3006. *Orthosia satoi* Sugi ナマリキリガ  
1 ♀, 22. IV. 2000.
3607. *Orthosia gothica jezoensis* (Matsumura)  
カシワキリガ  
1 ♀, 5. IV. 2003.
3630. *Mythimna radiata* (Bremer) フタテンキ  
ヨトウ  
1 ♀, 24. VIII. 2002.
- セダカモクメ亜科 Cuculiinae
3669. *Daseochaeta viridis* (Leech) ケンモンミ  
ドリキリガ  
1 ♂, 6. XI. 1999; 1 ♂ 1 ♀, 3. XI. 2000;  
1 ♂, 31. X. 2004.
3671. *Dryobotodes intermissa* (Butler) ナカオ  
ビキリガ  
1 ♂, 3. XI. 2000.
3676. *Xylena nihonica* Höne ハネナガモクメキ  
リガ  
2 ♂, 25. XI. 2000.
- . *Xylena changi* Horie ヒロバモクメキリガ  
1 ♂, 3. XI. 2000; 1 ♂, 31. X. 2004.
3680. *Lithophane pruinosa* (Butler) カシワキボ  
シキリガ  
1 ♀, 3. XI. 2000.
3691. *Eupsilia unipuncta* Scriba ムラサキミツボ  
シキリガ  
1 ♀, 31. III. 2000; 3 ♀, 25. XI. 2000;  
2 ♀, 17. XII. 2000; 1 ♀, 21. III. 2002.
3696. *Rhynchaglaea scitula* (Butler) チャマダ  
ラキリガ  
1 ♀, 3. XI. 2000; 1 ♂, 24. II. 2001;  
1 ♂, 27. I. 2002.
3697. *Rhynchaglaea fuscipennis* Sugi クロチャ  
マダラキリガ  
1 ♀, 3. XI. 2000; 1 ♂ 1 ♀, 24. II. 2001;  
1 ♀, 21. III. 2002.

- 3707.*Conistra fletcheri* Sugi テンスジキリガ  
1 ♀, 16. XI. 2002.
- 3709.*Conistra nawae* Matsumura ナワキリガ  
1 ♂, 17. XII. 2000; 1 ♂, 27. I. 2002.
- 3718.*Telorta edentata* (Leech) キトガリキリガ  
1 ♀, 3. XI. 2000; 1 ♂, 31. X. 2004.
- 3720.*Antivaleria viridimacula* (Graeser) アオバ  
ハガタヨトウ  
1 ♂, 25. XI. 2000; 1 ♂, 22. X. 2006.
- 3721.*Nyctycia strigidisca owadai* (Yoshimoto)  
ヒマラヤハガタヨトウ  
1 ♂, 3. XI. 2000; 1 ♀, 25. XI. 2000;  
2 ♂ 1 ♀, 31. X. 2004.
- 3723.*Nyctycia hoenei* (Boursin) ヘーネアオハ  
ガタヨトウ  
1 ♀, 25. XI. 2000; 1 ♂, 17. XII. 2000;  
1 ♀, 16. XI. 2002; 1 ♂, 31. X. 2004.
- 3727.*Meganephria funesta* (Leech) ホソバハガ  
タヨトウ  
1 ♂, 3. XI. 2000.
- カラスヨトウ亜科 Amphipyrae
- 3751.*Leucapamea askoldis* (Oberthür) コマエ  
アカシロヨトウ  
1 ♂, 24. VIII. 2002.
- 3761.*Sapporia repetita* (Butler) サツポロチャ  
イロヨトウ  
1 ♀, 1. VII. 2007.
- 3785.*Archanares resoluta* Hampson ハガタウス  
キヨトウ  
1 ♂, 24. VIII. 2002.
- 3801.*Triphaenopsis lucilla* Butler シロホシキシ  
タヨトウ  
1 ♂, 24. VIII. 2002.
- 3808.*Colocasidia albifera* Sugi ソトシロフヨトウ  
1 ♂, 10. VI. 2000.
- 3818.*Euplexidia angusta* Yoshimoto ホソバミ  
ドリヨトウ  
1 ♂, 9. X. 1999; 1 ♂, 16. X. 2005.
- 3824.*Dypterygia caliginosa* (Walker) クロモク  
メヨトウ  
1 ♂, 24. VIII. 2002.
- 3826.*Axylia putris* (Linnaeus) モクメヨトウ  
1 ♂, 9. VIII. 1999.
- 3833.*Karana laetevirens* (Oberthür) アオアカ  
ガネヨトウ  
2 ♀, 11. IX. 1999; 1 ♀, 24. VIII. 2002;  
1 ♂, 20. IX. 2007.
- 3834.*Dipterygina cupreotincta* Sugi ウスクロモ  
クメヨトウ  
1 ♂, 10. VI. 2000.
- 3835.*Dipterygina japonica* (Leech) コクロモク  
メヨトウ  
1 ♀, 22. IV. 2000; 1 ♂, 21. V. 2000;  
1 ♀, 11. V. 2001.
- 3859.*Athetis stellata* (Moore) ヒメサビスジヨトウ  
1 ♀, 9. VIII. 1999; 1 ♀, 24. VIII. 2002.
- 3860.*Athetis lineosa* (Moore) シロモンオビヨトウ  
1 ♀, 9. VIII. 1999; 1 ♀, 11. IX. 1999.
- 3866.*Amphipyra monolitha surnia* Felder &  
Rogenhofer オオシマカラスヨトウ  
1 ♀, 9. VIII. 1999; 2 ♂, 9. X. 1999;  
1 ♂, 29. IX. 2000; 1 ♀, 22. X. 2006.
- 3869.*Amphipyra tripartita* Butler シロスジカラ  
スヨトウ  
1 ♀, 9. X. 1999; 1 ♀, 20. IX. 2007.
- 3870.*Amphipyra erebina* Butler オオウスヅマ  
カラスヨトウ  
1 ♀, 9. VIII. 1999; 1 ♀, 11. IX. 1999;  
1 ♀, 24. VII. 2000; 1 ♀, 20. IX. 2007.
- 3873.*Mormo muscivirens* Butler アオバセダカ  
ヨトウ  
1 ♂, 7. VII. 2000.
- 3874.*Mormo cyanea* Sugi ウグイスセダカヨトウ  
宮野(2002)
- 3875.*Orthogonia sera* Felder & Felder ノコメセ  
ダカヨトウ  
1 ♂, 7. VII. 2000.
- 3888.*Cosmia camptostigma* (Ménétrières) シラオ  
ビキリガ  
1 ♀, 1. VII. 2007.
- 3910.*Chytonix albonotata* (Staudinger) ネグロ  
ヨトウ  
1 ♂ 1 ♀, 11. IX. 1999; 1 ♂, 10. VI. 2000;  
1 ♀, 24. VIII. 2002.

3911. *Chytonix subalbonotata* Sugi ホソバネグロヨトウ  
1 ♀, 11. V. 2001.
3914. *Pyrrhivalva sordida* (Butler) マエホシヨトウ  
1 ♀, 11. IX. 1999; 1 ♂, 20. IX. 2007.
3915. *Chalcomyx ypsilon* (Butler) ヒトテンヨトウ  
2 ♀, 10. VI. 2000.
3918. *Eucarta fasciata* (Butler) シマヨトウ  
1 ♂, 9. VIII. 1999; 1 ♀, 16. VI. 2001.
3921. *Dysmilichia gemella* (Leech) モンオビヒメヨトウ  
1 ♂, 20. IX. 2007.
3933. *Iambia japonica* Sugi シロマダラヒメヨトウ  
1 ♂, 9. VIII. 1999; 1 ♀, 24. VIII. 2002;  
1 ♀, 1. VII. 2007.
3934. *Prometopus flavicollis* (Leech) キクビヒメヨトウ  
1 ♂, 21. V. 2000; 1 ♀, 10. VI. 2000;  
1 ♀, 16. VI. 2001; 1 ♂, 1. VII. 2007.
3940. *Callopietria repleta* Walker マダラツマキリヨトウ  
1 ♂, 24. VII. 2000.
3944. *Callopietria japonibia* Inoue & Sugi キスジツマキリヨトウ  
1 ♂, 9. VIII. 1999.
- フサヤガ亜科 Euteliinae**
3955. *Phalga clarirena* (Sugi) シロモンフサヤガ  
1 ♂, 9. VIII. 1999.
3958. *Atacira grabczewskii* (Püngeler) ニッコウフサヤガ  
1 ♂, 9. VIII. 1999.
- キノカワガ亜科 Sarrothripinae**
3969. *Gadirtha impingens* Walker ナンキンキノカワガ  
1 ♀, 7. VII. 2000.
3979. *Nycteola costalis* Sugi マエシロモンキノカワガ  
1 ♂, 16. VI. 2001.
- Camptolominae**
3343. *Camptoloma interioratum* (Walker) サラサリング  
1 ♂, 7. VII. 2000.
- リングア亜科 Chloephorinae**
3981. *Iragaodes nobilis* (Staudinger) マエキリング  
1 ♀, 1. VII. 2007.
3986. *Earias roseifera* Butler ベニモンアオリング  
2 ♂, 9. VIII. 1999; 1 ♀, 11. IX. 1999;  
2 ♂, 21. V. 2000; 1 ♂, 10. VI. 2000;  
1 ♂, 7. VII. 2000.
3993. *Gelastocera kotschubeji* Obraztsov クロオビリング  
1 ♀, 21. V. 2000; 1 ♂, 11. V. 2001;  
1 ♂, 1. VII. 2007.
4001. *Clethrophora distincta* (Leech) ミドリリング  
1 ♀, 9. VIII. 1999; 2 ♀, 11. IX. 1999;  
1 ♀, 24. VIII. 2002; 1 ♂, 16. X. 2005;  
1 ♀, 20. IX. 2007.
4003. *Pseudoips prasinanus* (Linnaeus) アオスジアオリング  
2 ♀, 9. VIII. 1999.
4005. *Siglophora ferreilutea* Hampson トビイロリング  
1 ♀, 11. IX. 1999.
4006. *Ariolica argentea* (Butler) ギンボシリング  
1 ♀, 9. VIII. 1999; 1 ♂, 11. IX. 1999;  
1 ♀, 10. VI. 2000; 1 ♀, 24. VIII. 2002;  
1 ♀, 1. VII. 2007; 1 ♂, 20. IX. 2007.
4007. *Gabala argentata* Butler ハイイロリング  
1 ♀, 21. III. 2002.
- コヤガ亜科 Acontiinae**
4011. *Enispa masuii* Sugi サザナミコヤガ\*  
1 ♀ (Fig.3), 24. VIII. 2002.  
開長 12 mm ~ 14 mm。香川県産の標本をもとに新種記載された目立たない斑紋の小型種である。個体数の少ないもののようで、香川県や宮崎県では絶滅危惧種等に指定されている。照葉樹林の蛾と予想する。
4025. *Holocryptis nymphula* (Rebel) ベニエグリコヤガ  
1 ♀, 11. IX. 1999.
4031. *Araeopteron nebulosum* Inoue ウスグロホソコヤガ  
1 ♂, 24. VIII. 2002.

- 4041.*Sophta subrosea* (Butler) ウスベニコヤガ  
1 ♀, 9. VIII. 1999; 2 ♀, 10. VI. 2000;  
1 ♂, 20. IX. 2007.
- 4042.*Sophta ruficeps* (Walker) テンモンシマ  
コヤガ  
1 ♂, 9. VIII. 1999; 1 ♂, 10. VI. 2000;  
1 ♂ 1 ♀, 24. VIII. 2002.
- 4043.*Arasada ornata* (Wileman) ヤマトコヤガ  
1 ♂ 2 ♀, 11. IX. 1999; 1 ♀, 29. IX. 2000;  
2 ♀, 24. VIII. 2002; 1 ♀, 20. IX. 2007;  
1 ♀, 22. X. 2006.
- 4045.*Lophoruzza pulcherrima* (Butler) モモイ  
ロツマキリコヤガ  
1 ♀, 9. VIII. 1999.
- 4048.*Oruza yoshinoensis* (Wileman) ヨシノク  
ルマコヤガ  
1 ♀, 11. V. 2001.
- 4049.*Oruza glaucotorna* Hampson モンシロク  
ルマコヤガ  
1 ♀, 9. VIII. 1999; 2 ♂, 29. IX. 2000.
- 4053.*Trisateles emortualis* ( [ Denis &  
Schiffermüller] ) シロオビクルマコヤガ  
1 ♀, 9. VIII. 1999.
- 4055.*Oruza brunnea* (Leech) ウスキコヤガ  
1 ♀, 9. VIII. 1999; 1 ♀, 7. VII. 2000;  
1 ♀, 24. VII. 2000; 1 ♀, 24. VIII. 2002;  
1 ♀, 1. VII. 2007.
- 4060.*Maliattha signifera* (Walker) ヒメネジロ  
コヤガ  
1 ♂ 1 ♀, 11. IX. 1999.
- 4062.*Maliattha chalcogramma* (Bryk) ネジロコヤガ  
1 ♀, 11. IX. 1999; 1 ♀, 10. VI. 2000;  
1 ♀, 1. VII. 2007.
- 4066.*Micardia pulchra* Butler フタホシコヤガ  
1 ♂, 21. V. 2000.
- 4068.*Koyaga senex* (Butler) クロモンコヤガ  
2 ♀, 11. IX. 1999; 1 ♂, 21. V. 2000;  
2 ♂, 10. VI. 2000; 1 ♂, 24. VIII. 2002.
- 4069.*Koyaga numisma* (Staudinger) キモンコ  
ヤガ  
2 ♀, 9. VIII. 1999; 3 ♀, 10. VI. 2000;  
2 ♂, 16. VI. 2001; 1 ♂ 1 ♀, 24. VIII. 2002.
- 4071.*Deltote nemorum* (Oberthür) マダラコヤガ  
2 ♂ 2 ♀, 16. VI. 2001.
- 4072.*Koyaga virescens* (Sugi) ミドリシロモン  
コヤガ  
1 ♀, 11. IX. 1999; 1 ♀, 10. VI. 2000.
- 4073.*Protodeltote pygarga* (Hufnagel) シロフ  
コヤガ  
1 ♂, 21. V. 2000; 1 ♀, 10. VI. 2000.
- 4074.*Protodeltote distinguenda* (Staudinger) シ  
ロマダラコヤガ  
1 ♀, 24. VIII. 2002; 1 ♀, 1. VII. 2007.
- 4078.*Sugia idiostygia* (Sugi) ネモンシロフコヤガ  
2 ♂ 2 ♀, 9. VIII. 1999; 1 ♀, 10. VI. 2000;  
2 ♂ 3 ♀, 24. VIII. 2002.
- 4082.*Erastroides fentoni* (Butler) シロモンコヤガ  
1 ♂, 9. VIII. 1999; 1 ♀, 10. VI. 2000.
- 4089.*Neustrotia albicincta* (Hampson) ウチジ  
ロコヤガ  
3 ♂, 11. IX. 1999; 1 ♂, 10. VI. 2000;  
1 ♀, 20. IX. 2007.
- 4094.*Bryophilina mollicula* (Graeser) ウスアオ  
モンコヤガ  
1 ♀, 20. IX. 2007.
- 4096.*Hyperstrotia flavipuncta* (Leech) モンキ  
コヤガ  
1 ♂, 21. V. 2000; 1 ♀, 10. VI. 2000;  
1 ♀, 20. IX. 2007.
- 4104.*Naranga aenescens* Moore フタオビコヤガ  
1 ♀, 9. VIII. 1999.
- 4009.*Enispa lutefascialis* (Leech) キスジコヤガ  
2 ♂, 11. IX. 1999; 1 ♀, 10. VI. 2000;  
1 ♂, 1. VII. 2007; 1 ♂, 20. IX. 2007.
- 4010.*Enispa bimaculata* (Staudinger) シラホシ  
コヤガ  
1 ♂, 11. IX. 1999.
- 4013.*Mataeomera obliquisigna* (Hampson) ハイ  
イロコヤガ  
1 ♀, 9. VIII. 1999.
- 4014.*Aventiola pusilla* (Butler) クロハナコヤガ  
1 ♀, 9. VIII. 1999; 1 ♂, 24. VIII. 2002.
- 4015.*Corgatha nitens* (Butler) シマフコヤガ  
1 ♀, 20. IX. 2007.

4016. *Corgatha argillacea* (Butler) カバイロシマコヤガ  
1 ♀, 20. IX. 2007.
4020. *Corgatha pygmaea* Wileman ベニシマコヤガ  
2 ♂, 9. VIII. 1999; 1 ♂, 24. VIII. 2002.
4021. *Corgatha marumoi* Sugi フタスジシマコヤガ  
1 ♂, 1. VII. 2007.
4033. *Autoba tristalis* (Leech) ツマトビコヤガ  
1 ♀, 11. VI. 2001.
- キンウワバ亜科 Plusiinae**
4131. *Macdunnoughia purissima* (Butler) ギンモンシロウワバ  
1 ♀, 9. VIII. 1999.
4148. *Diachrysia coreae* (Bryk) リョクモンオオキンウワバ  
1 ♂, 16. VI. 2001; 1 ♂, 1. VII. 2007.
4162. *Ctenopplusia albostrigata* (Bremer & Grey) エゾギクキンウワバ  
1 ♀, 24. VIII. 2002.
- シタバガ亜科 Catocalinae**
4193. *Catocala hyperconnexa* Sugi アミメキシタバ  
1 ♂, 20. IX. 2007.
4222. *Mocis undata* (Fabricius) オオウンモンクチバ  
1 ♂, 11. IX. 1999.
4224. *Mocis ancilla* (Warren) ニセウンモンクチバ  
1 ♀, 16. VI. 2001.
4233. *Ercheia umbrosa* Butler モンムラサキクチバ  
1 ♂, 9. VIII. 1999; 1 ♀, 7. VII. 2000;  
1 ♂, 24. VIII. 2002.
4239. *Thyas junio* (Dalman) ムクゲコノハ  
1 ♀, 21. V. 2000; 1 ♂, 1. VII. 2007.
4244. *Spirama retorta* (Clerck) オスグロトモエ  
1 ♂ 1 ♀, 9. VIII. 1999.
4247. *Erebus ephesperis* (Hübner) オオトモエ  
1 ♀, 10. VI. 2000.
4248. *Metopta rectifasciata* (Ménétrières) シロスジトモエ  
1 ♂, 11. V. 2001.
- クチバ亜科 Ophiderinae**
4272. *Calyptra gruesa* (Draudt) オオエグリバ  
1 ♀, 9. VIII. 1999; 1 ♀, 11. IX. 1999;  
1 ♂, 24. VIII. 2002.
4273. *Calyptra albivirgata* (Hampson) ハイイロオオエグリバ\*  
1 ♂ (Fig.4), 1. VII. 2007.  
斑紋では前種オオエグリバと紛らわしいが、♂触角のほか♂交尾器の valva の harpe や aedeagus, cornutus にはっきりとした違いが認められる。採集現場では筆者にはオオエグリバとの区別には自信がない。光に誘引される個体数は、県内ではオオエグリバに比べて明らかに少ないが、実際はそれほど稀種ではないのかもしれない。愛知県ではすでに愛知県昆虫分布研究会(1991)によって猿投山と定光寺で記録されている。
4276. *Oraesia excavata* (Butler) アカエグリバ  
1 ♀, 9. VIII. 1999; 1 ♀, 20. IX. 2007.
4278. *Plusiodonta casta* (Butler) マダラエグリバ  
1 ♀, 24. VIII. 2002.
4281. *Eudocima tyrannus* (Guenée) アケビコノハ  
1 ♀, 9. VIII. 1999.
4290. *Lacera procellosa* Butler ルリモンクチバ  
1 ♂, 31. X. 2004.
4292. *Erygia apicalis* Guenée アカテンクチバ  
1 ♀, 9. VIII. 1999.
4295. *Sypnoides picta* (Butler) シラフクチバ  
1 ♀, 7. VII. 2000.
4305. *Daddala lucilla* (Butler) ハガタクチバ  
1 ♂, 9. VIII. 1999.
4309. *Blasticorhinus ussuriensis* (Bremer) コウンモンクチバ  
1 ♀, 9. VIII. 1999.
4332. *Tamba igniflua* (Wileman & South) カザリツマキリアツバ  
1 ♀, 24. VIII. 2002.
4333. *Tamba roseopurpurea* Sugi トウカイツマキリアツバ  
1 ♂, 11. IX. 1999; 1 ♂ 1 ♀, 16. VI. 2001;  
1 ♂, 22. X. 2006; 2 ♂, 1. VII. 2007;  
1 ♂, 20. IX. 2007.
4334. *Tamba corealis* (Leech) チョウセンツマキリアツバ  
1 ♀, 24. VIII. 2002.



4335. *Tamba gensanalis* (Leech) ウスベニツマ  
キリアツバ  
1 ♀, 10. VI. 2000.
4340. *Olulis ayumiae* Sugi ウスモモイロアツバ  
1 ♂ 1 ♀, 24. VII. 2000; 1 ♂, 20. IX. 2007.
4341. *Sarcopteron fasciatum* (Wileman & South)  
ソトウスベニアツバ  
1 ♂, 9. VIII. 1999; 2 ♂, 11. IX. 1999;  
1 ♂, 7. VII. 2000; 1 ♂, 29. IX. 2000.
4345. *Pangrapta porphyrea* (Butler) シロツマ  
キリアツバ  
1 ♀, 9. VIII. 1999.
4353. *Pangrapta lunulata* (Sterz) ツマジロツマ  
キリアツバ  
1 ♀, 9. VIII. 1999; 1 ♀, 11. IX. 1999;  
1 ♀, 1. VII. 2007; 2 ♂ 1 ♀, 20. IX. 2007.
4359. *Amphitroglia amphidecta* (Butler) シロテ  
ンツマキリアツバ  
1 ♀, 11. IX. 1999; 1 ♀, 20. IX. 2007.
4363. *Lophomilia takao* Sugi ニセミカドアツバ  
1 ♀, 11. IX. 1999; 1 ♂, 24. VII. 2000;  
1 ♀, 24. VIII. 2002.
4367. *Hepatica linealis* (Leech) シマアツバ  
1 ♀, 10. VI. 2000.
4373. *Diomea cremata* (Butler) ムラサキアツバ  
1 ♀, 10. VI. 2000; 1 ♀, 7. VII. 2000.
4374. *Diomea discisigna* Sugi ヨツモンムラサ  
キアツバ  
1 ♂, 1. VII. 2007.
4375. *Diomea jankowskii* (Oberthür) マエヘリ  
モンアツバ  
1 ♂, 10. VI. 2000.
4377. *Scedopla regalis* Butler キヅマアツバ  
1 ♀, 16. VI. 2001.
4380. *Leiostola mollis* (Butler) トビフタスジア  
ツバ  
1 ♂, 10. VI. 2000; 1 ♀, 24. VIII. 2002.
4395. *Brüha inambitiosa* (Leech) チャイロアツバ  
1 ♀, 10. VI. 2000; 1 ♀, 1. VII. 2007.
4397. *Maguda suffusa* (Walker) ヒメエビイロ  
アツバ  
1 ♂, 24. VIII. 2002; 2 ♂, 1. VII. 2007;
- 1 ♂, 20. IX. 2007.
4398. *Panilla petrina* (Butler) オオトウアツバ  
1 ♂, 9. VIII. 1999.
4399. *Rhesala imparata* (Walker) マエテンアツバ  
1 ♂, 24. VIII. 2002.
4401. *Paragabara flavomacüla* (Oberthür) キボ  
シアツバ  
1 ♂, 10. VI. 2000.
4405. *Hemipsectra fallax* (Butler) アトヘリヒ  
トホシアツバ  
1 ♂, 20. IX. 2007.
4414. *Neachrostia bipuncta* Sugi フタテンチビ  
アツバ  
1 ♀, 1. VII. 2000; 1 ♂, 24. VIII. 2002;  
1 ♀, 20. IX. 2007.
4416. *Mimachrostia fasciata* Sugi ウスオビチビ  
アツバ  
1 ♀, 31. X. 2004.
4418. *Rivula sericealis* (Scopoli) テンクロアツバ  
1 ♂, 22. X. 2006.
4420. *Rivula leucanioides* (Walker) タケアツバ  
1 ♀, 9. VIII. 1999; 1 ♀, 20. IX. 2007.
4421. *Rivula curvifera* Walker マエシロモンア  
ツバ  
2 ♂, 11. IX. 1999; 1 ♂, 29. IX. 2000.
4426. *Ectogonia butleri* (Leech) シロズアツバ  
2 ♂, 16. VI. 2001.
4434. *Hypenodes rectifascia* Sugi ミジンアツバ  
1 ♀, 10. VI. 2000.
- アツバ亜科 Hypeninae
4450. *Harita belinda* (Butler) ナカジロアツバ  
1 ♂, 1. VII. 2007.
4453. *Hypena amica* (Butler) クロキシタアツバ  
2 ♀, 10. VI. 2000; 1 ♀, 29. IX. 2000;  
1 ♀, 16. VI. 2001.
4465. *Hypena occata* Moore オオトビモンアツバ  
1 ♀, 7. VII. 2000.
4467. *Hypena indicatalis* Walker トビモンアツバ  
1 ♀, 24. VIII. 2002.
4481. *Bomolocha stygiana* (Butler) ヤマガタアツバ  
1 ♀, 9. VIII. 1999; 1 ♀, 21. V. 2000;  
1 ♂, 10. VI. 2000; 1 ♂ 1 ♀, 24. VIII. 2002.

4484. *Bomolocha semialbata* Sugi ミヤマソトジ  
ロアツバ  
1 ♂, 1. VII. 2007.
4486. *Bomolocha zilla* (Butler) シラクモアツバ  
1 ♂, 10. VI. 2000.
- クルマアツバ亜科 *Herminiinae*
4497. *Adrapsa notigera* (Butler) フジロアツバ  
1 ♀, 10. VI. 2000; 1 ♀, 24. VIII. 2002;  
1 ♀, 1. VII. 2007.
4499. *Hydrillodes lentalis* Guenée ソトウスグロ  
アツバ  
1 ♀, 9. VIII. 1999; 1 ♀, 20. IX. 2007.
4500. *Hydrillodes morosus* (Butler) ヒロオビウ  
スグロアツバ  
2 ♂ 1 ♀, 21. V. 2000; 2 ♀, 10. VI. 2000;  
1 ♂, 7. VII. 2000; 1 ♂, 24. VII. 2000;  
1 ♂, 11. V. 2001.
4502. *Edessena gentiusalis* Walker マルシラホ  
シアツバ  
1 ♀, 10. VI. 2000; 1 ♀, 1. VII. 2007.
4503. *Edessena hamada* (Felder & Rogenhofer)  
オオシラホシアツバ  
1 ♂, 9. VIII. 1999; 1 ♂, 10. VI. 2000;  
1 ♂, 7. VII. 2000; 1 ♂, 3. XI. 2000;  
1 ♀, 24. VIII. 2002.
4504. *Hadennia incongruens* (Butler) ハナマガ  
リアツバ  
1 ♂, 24. VIII. 2002.
4506. *Hadennia nakatanii* Owada ヒメハナマガ  
リアツバ  
1 ♀, 20. IX. 2007.
4510. *Cidaripura bilineata* (Wileman & South)  
キスジハナオイアツバ  
2 ♂, 29. IX. 2000.
4518. *Paracolax trilinealis* (Bremer) ミスジアツバ  
1 ♀, 24. VIII. 2002.
4524. *Paracolax fentoni* (Butler) ホソナミアツバ  
1 ♀, 16. VI. 2001; 1 ♀, 24. VIII. 2002.
4526. *Bertula bistrigata* (Staudinger) フタスジ  
アツバ  
1 ♀, 16. VI. 2001; 1 ♀, 1. VII. 2007.
4529. *Nodaria tristis* (Butler) ヒゲブトクロアツバ  
1 ♀, 24. VIII. 2002.
4532. *Simplicia niphona* (Butler) オオアカマエ  
アツバ  
1 ♂, 9. X. 1999; 1 ♀, 10. VI. 2000;  
1 ♀, 3. XI. 2000.
4533. *Simplicia xanthoma* Prout ニセアカマエ  
アツバ  
1 ♀, 9. VIII. 1999.
4538. *Zanclognatha griselda* (Butler) ツマオビ  
アツバ  
1 ♀, 11. IX. 1999; 1 ♀, 20. IX. 2007.
4539. *Zanclognatha lilacina* (Butler) ウスイロ  
アツバ  
2 ♂, 10. VI. 2000; 1 ♀, 1. VII. 2007.
4556. *Herminia grisealis* ( [ Denis &  
Schiffermüller ] ) クロスジアツバ  
1 ♂, 9. VIII. 1999; 1 ♀, 10. VI. 2000.
4557. *Herminia dolosa* Butler フシキアツバ  
1 ♂, 9. X. 1999; 1 ♂, 20. IX. 2007.
4562. *Herminia tarsicrinalis* (Knoch) トビスジ  
アツバ  
1 ♀, 21. V. 2000; 1 ♂, 7. VII. 2000;  
1 ♂, 24. VIII. 2002; 1 ♂ 1 ♀, 20. IX. 2007.
4563. *Hipoepa fractalis* (Guenée) オオシラナ  
ミアツバ  
1 ♂, 10. VI. 2000; 1 ♂, 24. VIII. 2002.
4566. *Sinarella aegrota* (Butler) ミツオビキン  
アツバ  
1 ♀, 29. IX. 2000.
4568. *Sinarella c-album* Owada シーモンアツバ  
1 ♀, 21. V. 2000; 2 ♂ 4 ♀, 10. VI. 2000;  
1 ♂, 20. IX. 2007.
4569. *Sinarella rotundipennis* Owada ヒメクロアツバ  
1 ♀, 20. IX. 2007.

【文献】

1. 宮野昭彦(2002) 岐阜県加茂郡でウグイスセダカヨトウを採集、啓蟄 19(43):52
2. 井上寛ほか(1982) 日本産蛾類大図鑑、講談社
3. 愛知県昆虫分布研究会(1991) 愛知県の昆虫(下)

岐阜県加茂郡でアサギマダラが幼虫越冬  
宮野 昭彦

林 英昭

Confirmation of the Larval Hibernation of *Parantica sita nipponica*  
(Lepidoptera: Danaeinae) in Kamo District, Gifu Prefecture  
Akihiko MIYANO  
Hideaki HAYASHI

成虫が長距離移動をすることで知られるアサギマダラ *Parantica sita nipponica* (マダラチョウ科) の幼虫が、岐阜県内において越冬することを確認したので報告する。以下のデータに関する調査者は、七宗町については宮野、その他については林である。

〈データ〉

岐阜県加茂郡八百津町旅足川(たびぞこがわ、標高約 190m、Fig.1)

1980年11月16日、卵3 exs.採集(11月21日孵化) 中齢幼虫2 exs.確認

1985年1月26日、中齢～終齢幼虫11exs.確認

岐阜県加茂郡八百津町旅足川～上新田(標高約 200m)

2008年4月29日、中齢～終齢幼虫3 exs.確認、終齢幼虫2 exs.採集

採集した幼虫は5月3日蛹化、5月17日1♀羽化、5月18日寄生蠅脱出により斃死

岐阜県加茂郡八百津町上新田(標高約 200m)

2008年5月8日、成虫1♀捕獲確認(写真撮影後放蝶 Fig.2)

調査場所は木曾川本流沿いと、その支流である旅足川合流地点のアラカシが優先する峡谷である。食草の常緑蔓植物キジョラン *Marsdenia tomentosa* (ガガイモ科) は、旅足川合流地点から恵那市飯地町までの右岸に自生している。5月上旬に卵がみられるので調査したところ、上のように成虫1♀が確認された。この♀は若干飛び古した個体で、後翅がかなり破損していた(Fig.2)。当地での成虫越冬は無理であろうが、蛹での越冬は可能と思われる。

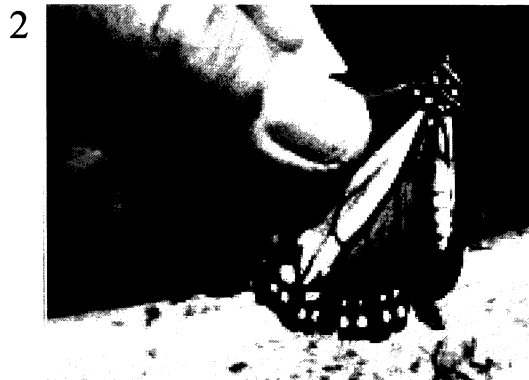
岐阜県加茂郡七宗町平(標高約 150m)

2005年1月30日、中齢幼虫2 exs.確認

2008年3月13日、中齢幼虫2 exs.確認

2008年4月2日、中齢幼虫2 exs.確認

調査場所は飛騨川の、甌穴群で有名な飛水



Figs.1-2 1.Sight of Tabizokogawa 2. *Parantica sita nipponica* captured at Kamishinden, Yaotsu-cho

峡の左岸である。キジョランは、他の灌木や落石防止用の金網などからみついでいて (Fig.3)、葉にはアサギマダラの幼虫による食痕が円形の穴になって点々と残されている (Fig.4, 5)。幼虫はややしおれた葉裏の葉脈上に静止しており (Fig.4, 5)、3月13日には真新しい食痕が残されていて、越冬中も休眠せず摂食していると思われた。ただ、食痕の数のわりに見つかる幼虫の数が少ないこ

とから、高い割合で寒さにより死滅すると予想される。

3



4



5



Figs.3-5 3.*Marsdenia tomentosa* at Taira,Hichisou-cho 4.Larva on the host plant,*Marsdenia tomentosa*  
5.ditto

### 目 次

田中 正弘・青木 哲郎：岐阜市三田洞(百々ヶ峰北西麓)における コガネムシ科(Scarabaeidae)甲虫類の記録(1) .....	1
豊島健太郎：岐阜県で採集したムクゲキスイムシ科甲虫 .....	6
宮野 昭彦：岐阜県七宗町室兼の蛾類(1) .....	9
宮野 昭彦・林 英昭：岐阜県加茂郡でアサギマダラが幼虫越冬.....	19

### 啓蟄 (KEICHITSU) Vol.26 No.56

発行日 2008年11月10日

編集委員 田中正弘 野平照雄 高井 泰  
高田 清 豊島健太郎

編集者 藤原麒一朗

発行者 岐阜県昆虫分布研究会(GKK)

会長 田中正弘

〒501-2566 岐阜市福富天神前 223-5

TEL (058) 229-3038

年会費 3,000円

郵便振替 00850-6-8149

印刷所 (株) 大一プリント

〒500-8882 岐阜市西野町7丁目24

#### <本会への連絡>

投稿先 〒501-2566 岐阜市福富天神前 223-5

田中正弘 TEL (058) 229-3038

事務局連絡先(入会・住所変更等)

〒501-0213 瑞穂市生津内宮町 1-25

船越進太郎 TEL (058) 327-2572

編集局連絡先

〒500-8086 岐阜市木造町 27

藤原麒一朗 TEL (058) 263-8292

Eメール YIV01415@nifty.com