

啓蟄

KEICHITSU

ISSN 0913. 9613

Vol. 25 No. 54

2007年11月

岐阜県昆虫分布研究会 (GKK)

百々ヶ峰北西麓(岐阜市三田洞地内)のハムシ科甲虫(1)

田中 正弘

青木 哲郎

Record of Leaf Beetles (Chrysomelidae; Coleoptera) collected
at the Northwest Foot of Mt. Dodogamine in Gifu City,
Gifu Prefecture, Honsyu, Japan
Masahiro TANAKA and Tetsuro AOKI

【はじめに】

- ・岐阜市三田洞地内の百々ヶ峰の北西麓に位置する「ふれあいの森キャンプ場」とその周辺域のハムシ類を、2002年～2006年に岐阜市の許可を得て調査・採集した。
- ・調査・採集地点の概要については、カミキリムシ科コウチュウ(I)(田中・青木, 2007)で記述したので、ここでは省略する。
- ・採集されたハムシ類は11亜科58種で、キイロナガツツハムシなど分布上興味深いものを含む。
- ・分類・同定には、主に日本産ハムシ類幼虫・成虫分類図説(木元・滝沢, 1994)を参考にした。また、原色日本甲虫図鑑(IV)(林ら, 1984)も参考にした。
- ・大部分の個体は田中が、一部の個体[記録の末尾に(*)印を付したものは青木が採集し、標本は田中が保管している。

【目録】

クビボソハムシ亜科

1. *Lilioceris(Lilioceris) rugata* Baly キイロクビナガハムシ

成虫は4月～7月にヤマノイモやサルトリイバラの葉上で見られる。4～6月のは越冬個体で、7月のは新成虫であると思われる。

2002-VI-13, 1ex.; 2002-VII-2, 1ex.;
2002-VII-20, 1ex.; 2003-VII-2, 1ex.;
2003-VII-13, 2exs.; 2004-IV-20, 1ex.;
2004-V-22, 1ex.; 2004-VI-2, 1ex.;
2004-VII-16, 1ex.; 2005-IV-27, 1ex.;
2005-V-17, 1ex.; 2006-VI-12, 1ex.

2. *Lilioceris(Lilioceris) subpolita* (Motschulsky) アカクビナガハムシ

成虫は4月～8月にサルトリイバラの葉上で見られる。4月のは越冬成虫で、7～8月のは新成虫であると思われる。

2002-VII-8, 1ex.; 2005-VI-27, 1ex.;
2005-VII-7, 1ex.; 2005-VIII-25, 1ex.;
2006-IV-4, 1ex.; 2006-VII-7, 1ex.

3. *Lema(Lema) coronata* Baly トゲアシクビボハムシ

ツユクサの葉上から採集された成虫であるが、越冬個体らしい。

2003-VI-27, 1ex.

4. *Lema(Lema) diversa* Baly アカクビボソハムシ

2006-VI-17, 1ex. (*); 2006-VII-23, 1ex. (*)

5. *Lema (Lema) delicatula* Baly キオビクビボソハムシ

成虫はツククサの葉上から採集されたものであるが、越冬個体らしい。

2002-V-18, 1ex.

6. *Lema (Petauristes) honorata* Baly ヤマイモハムシ

成虫は5月～9月にヤマノイモの葉上でよく見られる。5月～8月のは越冬個体で、9～10月のは新成虫であると思われる。

2002-V-22, 1ex. ; 2002-VI-3, 1ex. ;

2002-VI-23, 1ex. ; 2002-VII-8, 1ex. ;

2002-VII-29, 1ex. ; 2003-IV-16, 1ex. ;

2003-VI-19, 1ex. ; 2003-VI-23, 1ex. ;

2003-VI-27, 1ex. ; 2003-VI-30, 1ex. ;

2003-VII-5, 1ex. ; 2003-VII-13, 2exs. ;

2003-VII-29, 1ex. ; 2003-VII-31, 1♂, 1♀ ;

2003-VIII-2, 1ex. ; 2003-X-7, 1ex. ;

2004-V-22, 2exs. ; 2004-V-26, 1ex. ;

2004-V-27, 3exs. ; 2004-VI-2, 1ex. ;

2004-VI-18, 1ex. ; 2004-VII-9, 1ex. ;

2004-VII-13, 1ex. ; 2004-IX-25, 1ex.

2005-VI-17, 1ex. ; 2005-VI-18, 1ex. (*) ;

2005-VI-27, 1ex. ; 2005-VII-16, 1ex. ;

2005-VIII-6, 1ex. ; 2006-VI-7, 2exs. ;

2006-VI-23, 1ex.

ナガツツハムシ亜科

7. *Smaragdina aurita* (Linnaeus) キボシルリハムシ

成虫は5月～6月にイタドリやハギの葉上で見られる。

2002-VI-6, 1ex. ; 2003-V-5, 1ex. ;

2003-V-30, 1ex. ; 2006-V-21, 1ex.

8. *Smaragdina semiaurantiaca* (Fairmaire) ムナキルリハムシ

成虫は4月～5月にギンギシの花上などで見られる。

2002-V-9, 1ex. ; 2003-IV-22, 1ex. ;

2003-IV-27, 1ex. ; 2005-IV-30, 2exs. ;

2005-IV-30, 1ex. (*) (目撃) ; 2006-V-6, 1ex. (*)

9. *Smaragdina nipponensis* (Chûjō) キイロナガツツハムシ

成虫はコナラあるいはクヌギの樹葉上で見られるが、個体数は多くないようである。

2002-V-9, 1ex. ; 2004-V-6, 1ex. ;

2004-V-28, 1ex.

ツツハムシ亜科

10. *Cryptocephalus* sp. (*C. approximatus* Baly バラリツツハムシ ?)

よく似た別種 *C. aeneoblitus* Takizawa が存在し、原記 [Takizawa (1975)] を読んだが種の同定に至らなかった。参考までに採集データのみにあけておきたい。

成虫は4月～6月にコナラ・クリ・フジなどの樹葉でよく見られ、個体数は多い。

2002-V-5, 5♂♂ ; 2002-V-9, 6♂♂, 4♀♀ ;

2002-V-11, 2exs. ; 2002-V-22, 5♂♂, 1♀ ;

2002-VI-12, 1♂, 1♀ ; 2002-VI-28, 1♀ ;

2003-IV-22, 2♂♂ ; 2002-IV-28, 2♂♂, 1♀ ;

2003-V-30, 1♂ ; 2003-VI-4, 1♀ ;

2003-VI-10, 1♀ ; 2004-IV-21, 2♂♂ ;

2004-IV-30, 1♂, 2♀♀ ; 2004-V-6, 1ex. ;

2004-V-19, 2♀♀ ; 2005-IV-30, 1♀ ;

2005-V-10, 2♂♂, 3♀♀ ;

2005-V-15, 1♂, 1♀ (*) ; 2005-V-20, 1♀ ;

2006-V-15, 3♂♂, 2♀♀ ; 2006-V-21, 1♂ (*) ;

2007-IV-15, 1♀ (*) ; 2007-V-26, 1♀ (*)

11. *Crypyocephalus fortunatus* Baly キアシルリツツハムシ

成虫は4月～7月にクリ・クヌギなどの樹葉で見られる。

2002-V-11, 1ex. ; 2002-VI-6, 1ex. ;

2003-IV-22, 1ex. ; 2004-VII-16, 1ex. ;

2005-IV-20, 2exs. ; 2005-V-28, 1ex.

12. *Gonioctena (Sinomela) nigroplagiata* Baly ヤツボシハムシ

成虫はイタドリの葉上から得られた。

2004-V-6, 1ex. ; 2005-V-30, 1ex.

13. *Cryptocephalus sighthiceps* Baly クロボシツツハムシ

成虫は4月～6月にクリ・クヌギの樹葉やハギの葉上でよく見られ、個体数は多いようである。

- 1984-V-5, 1ex(*) ; 2002-V-5, 2♂♂, 4♀♀ ;
 2002-V-9, 1♂, 8♀♀ ;
 2002-V-22, 4♂♂, 4♀♀ ;
 2003-IV-27, 2♂♂, 1♀ ; 2003-IV-28, 1♂, 1♀ ;
 2004-IV-26, 1♀ ; 2004-V-12, 1♀ ;
 2004-V-15, 1♀ ; 2004-V-19, 1♂ ;
 2005-IV-23, 1♀ ; 2005-IV-25, 1♂ ;
 2005-IV-27, 1♂, 1♀ ; 2005-V-4, 2exs. (目撃) (*) ;
 2005-V-30, 1♀ ; 2005-VI-17, 1♀ ;
 2006-V-15, 2♂♂ ; 2006-V-15, 1♀ (*) ;
 2007-IV-15, 1♀ (*)
14. *Cryptocephalus scitulus* Baly カシワツツハムシ
 成虫は6月～8月にクヌギなどの樹葉で見られる。
 2002-VI-26, 1ex. ; 2002-VII-29, 1ex. ;
 2003-VII-22, 1ex. ; 2004-VII-24, 1ex. (*) ;
 2005-VIII-12, 1ex.
- コブハムシ亜科
15. *Chlamisus spilotus* (Baly) ムシクソハムシ
 2004-V-12, 1ex. (サクラの葉上から成虫を採集) ; 2006-VI-19, 1ex. (ツツジの葉上から成虫を採集)
- ツヤハムシ亜科
16. *Oomorhoides cupreatus* (Baly) ドウガネツヤハムシ
 成虫は4月～5月にタラノキの葉上でよく見られ, 7月に採集される個体もある。
 1984-V-5, 1ex. (*) ; 2004-IV-26, 1ex. ;
 2004-V-12, 1ex. ; 2004-VII-17, 1ex. ;
 2005-IV-25, 1ex. ; 2005-IV-27, 1ex. ;
 2005-IV-30, 1ex. ; 2005-V-17, 1ex. ;
 2006-IV-20, 2exs. ; 2006-IV-30, 1ex. (*) ;
 2006-V-6, 1ex. ; 2006-V-15, 3exs. ;
 2007-IV-29, 1ex. (*)
- サルハムシ亜科
17. *Basilepta fulvipes* (Motschulsky) アオバナサルハムシ
 2003-VI-30, 1ex. (ヨモギの葉上から採集)
18. *Basileptahirticollis* (Baly) ムナゲクロサルハムシ
 成虫はイヌツゲと思われる樹葉で5月～7月によく見られる。
 2002-V-14, 3exs. ; 2002-VI-1, 8exs. ;
 2002-VI-19, 2exs. ; 2002-VI-4, 4exs. ;
 2002-VI-6, 4exs. ; 2002-VI-24, 2exs. ;
 2002-VI-26, 6exs. ; 2003-V-28, 1ex. ;
 2003-VI-4, 1ex. ; 2003-VI-10, 1ex. ;
 2003-VII-29, 1ex. ; 2004-V-27, 10exs. ;
 2004-VI-23, 1ex. ; 2004-VI-26, 1ex. (*) ;
 2005-V-16, 1ex. ; 2005-V-20, 5exs. ;
 2005-V-26, 1ex. ; 2005-VI-12, 9exs. ;
 2005-VII-2, 1ex. ; 2006-VI-12, 2exs. ;
 2006-VI-13, 1ex. ; 2006-VI-16, 1ex. ;
 2006-VI-20, 1ex.
19. *Pagria signata* (Motschulsky) ヒメキバネサルハムシ
 成虫はハギの葉上で5月～7月に見られ, 越冬個体のように思われる。
 2002-V-5, 1ex. ; 2002-V-22, 2exs. ;
 2003-V-30, 1ex. ; 2005-VII-2, 2exs.
20. *Scelodonta lewisii* Bates ドウガネサルハムシ
 成虫はヤブガラシなどの葉上で6月～7月比較的よく見られ, 9月～10月にも採集される。
 2002-IX-18, 2exs. ; 2002-X-20, 1ex. ;
 2003-VI-23, 1ex. ; 2003-VII-13, 1ex. ;
 2003-VII-22, 1ex. ; 2003-VII-31, 1ex. ;
 2004-VI-23, 1ex. ; 2004-VI-30, 1ex. ;
 2004-VII-27, 1ex.
21. *Trichoerysea japana* Motschulsky トビサルハムシ
 成虫はナラ・クリ・クヌギなどの樹葉で4月～7月によく見られ, 個体数は多い。
 2002-V-14, 2exs. ; 2002-V-22, 3exs. ;
 2002-VI-1, 1ex. ; 2002-VI-4, 2exs. ;
 2002-VI-6, 3exs. ; 2002-VI-10, 5exs. ;
 2002-VI-13, 2exs. ; 2002-VI-19, 2exs. ;
 2002-VI-23, 4exs. ; 2002-VI-28, 3exs. ;
 2003-IV-19, 5exs. ; 2003-IV-22, 2exs. ;
 2003-IV-27, 3exs. ; 2003-VI-27, 3exs. ;
 2003-VII-16, 1ex. ; 2004-IV-26, 3exs. ;
 2004-V-19, 1ex. ; 2004-VI-9, 1ex. ;

- 2005-V-25, 2exs.; 2006-IV-28, 1ex.;
 2006-IV-30, 1ex.; 2006-V-13, 1ex. (*);
 2007-IV-29, 2ex. (*)
22. *Demotina fasciculata* Baly マダラアラゲサル
 ハムシ
 成虫はカシ類の樹葉で4月～11月に見られ
 る。本種は成虫で越冬する(Isono, 1988)ので、4
 ～6月に見られるものは越冬個体、9月～11月
 に得られるものは新成虫であると思われる。
 2002-V-18, 1ex.; 2002-VI-21, 1ex.;
 2002-VI-26, 1ex.; 2002-VI-28, 1ex.;
 2002-VI-30, 1ex.; 2002-VII-12, 1ex.;
 2002-VII-20, 1ex.; 2002-IX-18, 1ex.;
 2003-IV-16, 5exs.; 2003-IV-17, 1ex.;
 2003-IV-19, 1ex.; 2003-IV-22, 1ex.;
 2003-IV-27, 1ex.; 2003-V-1, 6exs.;
 2003-V-12, 1ex.; 2003-V-17, 8exs.;
 2003-V-30, 1ex.; 2003-VI-21, 1ex.;
 2003-VI-27, 1ex.; 2003-VII-29, 1ex.;
 2003-IX-14, 1ex.; 2003-IX-22, 6exs.;
 2003-IX-23, 1ex.; 2003-IX-29, 1ex.;
 2003-X-6, 7exs.; 2003-X-12, 1ex.;
 2003-X-20, 3exs.; 2003-XI-5, 1ex.;
 2004-IV-8, 3exs.; 2004-IV-9, 3exs.;
 2004-IV-26, 1ex.; 2004-V-16, 3exs.;
 2004-V-20, 1ex.; 2004-V-29, 1ex. (*);
 2004-VI-27, 1ex.; 2006-IV-30, 1ex. (*)
23. *Demotina decorata* Baly チビカサハラハムシ
 本種も成虫で越冬する(Isono, 1988)ので、採集
 された個体はいづれも越冬個体であると思われ
 る。
 2004-IV-8, 1ex.; 2004-IV-9, 1ex.
24. *Demotina modesta* Baly カサハラハムシ
 成虫はナラなどの樹葉で6月～7月に見られ、
 9月にも採集される。
 2002-VI-23, 2exs.; 2002-VI-24, 9exs.;
 2002-VI-26, 1ex.; 2002-VI-28, 4exs.;
 2002-IX-18, 1ex.; 2003-VII-5, 1ex.
25. *Acrothinium gaschkevitchii* (Motschulsky) アカ
 ガネサルハムシ
 成虫はノブドウなどの葉上で5月～7月によ
 く見られる。
 1974-VII-13, 1♂(*); 2002-V-9, 1♂, 2♀♀;
 2002-V-11, 1ex.; 2002-V-14, 2exs.;
 2002-V-20, 1♂, 1♀;
 2002-V-22, 2♂♂, 2♀♀; 2002-VI-4, 1♂, 1♀;
 2002-VI-13, 1♀; 2002-VI-16, 1♀;
 2002-VI-19, 1ex.; 2002-VI-21, 1ex.;
 2002-VII-8, 1ex.; 2003-IV-29, 2exs.;
 2003-V-1, 1♂; 2003-V-21, 2♂♂, 5♀♀;
 2004-IV-26, 1♀; 2004-IV-30, 1♂;
 2004-V-12, 1♂, 1♀; 2004-VI-13, 1♂, 1♀(*);
 2005-IV-25, 1♂ 2005-V-20, 1♂, 1♀;
 2006-V-15, 2♂♂, 1♀; 2007-VI-2, 1♀(*)
26. *Lypesthes ater* (Baly) リンゴコフキハムシ
 成虫はクルミなどの樹葉で5月～7月に見ら
 れる。
 2003-V-28, 1ex.; 2004-VII-16, 1ex.;
 2005-V-16, 1ex.; 2005-V-28, 1ex.
- ハムシ亜科
27. *Gastrophysa atrocyanea* (Motschulsky) コガタ
 ルリハムシ
 2004-II-21, 1ex. (越冬中の個体)
28. *Chrysolina aurichalcea* (Mannerheim) ヨモギハ
 ムシ
 成虫はヨモギなどの葉上で、5月～11月に比
 較的によく見られる。
 2002-V-28, 1♂; 2002-IX-18, 1♀;
 2002-X-2, 1♂; 2003-VI-10, 1♀;
 2003-XI-4, 1♂, 1♀; 2003-XI-12, 1♂, 3♀♀;
 2003-XI-14, 2♀♀; 2004-V-22, 1ex.;
 2004-VI-4, 1♂; 2004-X-22, 1♂, 1♀
29. *Chrysolina exanthematica* Wiedemann ハッカ
 ハムシ
 花壇に栽培されているハッカの葉で採集し
 た。
 2004-V-25, 1♂, 2♀♀;
 2004-V-26, 2♂♂, 1♀
30. *Gastrolinoides japonica* Harold ズグロキハムシ
 2004-V-15, 1ex.; 2005-IV-1, 3exs.;
 2005-V-13, 1ex.; 2006-V-29, 1ex.
31. *Gonioctena (Brachyphytodecta) ru-bripenis* Baly
 フジハムシ

成虫はフジなどの葉上で4月～7・8月に見られ、5～6月に多い。

1984-V-5, 1ex. (*); 2002-V-14, 1ex. ;
2002-V-20, 1ex. ; 2003-IV-7, 1ex. ;
2003-V-1, 3exs. ; 2004-IV-16, 1ex. ;
2004-IV-20, 1ex. ; 2004-IV-26, 1ex. ;
2004-IV-30, 1ex. ; 2004-V-6, 1ex. ;
2004-V-12, 1ex. ; 2004-V-15, 2exs. ;
2004-V-21, 1ex. ; 2004-V-22, 2exs. ;
2004-V-25, 1ex. ; 2004-VI-2, 1ex. ;
2004-VI-3, 1ex. ; 2004-VI-15, 1ex. ;
2004-VI-18, 1ex. ; 2005-IV-14, 1ex. ;
2005-IV-25, 1ex. ; 2005-IV-28, 1ex. ;
2005-IV-30, 1ex. ; 2005-V-2, 6exs. ;
2005-V-5, 1ex. ; 2005-V-17, 1ex. ;
2005-V-20, 2exs. ; 2005-VI-5, 1ex. ;
2005-VI-12, 1ex. ; 2006-IV-20, 1ex. ;
2006-IV-28, 1ex. ; 2006-V-21, 1ex. ;
2007-V-26, 1ex. (*)

ヒゲナガハムシ亜科

32. *Pyrrhalta tibialis* (Baly) エノキハムシ
2005-IX-24, 1ex.

33. *Tricholochmaea semifulva* Jacoby アカタデハムシ

成虫はサクラなどの樹葉で4月～6月に見られる。4～5月のは越冬個体で、6月のは新成虫であると思われる。

2002-VI-4, 10exs. ; 2002-VI-6, 2exs. ;
2002-VI-10, 4exs. ; 2002-VI-12, 10exs. ;
2002-VI-13, 3exs. ; 2003-IV-22, 1ex. ;
2003-V-1, 1ex. ; 2004-V-12, 1ex. ;
2004-VI-18, 8exs. ; 2004-VI-23, 2exs. ;
2005-IV-18, 1ex. ; 2005-IV-25, 1ex. ;
2005-V-13, 1ex. ; 2005-VI-13, 1ex.
2005-VI-28, 1ex. 2006-IV-20, 1ex. ;
2006-IV-28, 1ex. ; 2006-VI-20, 2exs.

34. *Pyrrhalta humeralis* (Chen) サンゴジュハムシ
成虫はガマズミなどの樹葉で6月～7月によく見られ、9月にも採集される。

2002-VI-24, 1♂ ; 2002-VII-2, 1♀ ;
2002-VII-8, 1♂, 2♀♀ ;

2002-VII-9, 2♂♂, 3♀♀ ; 2002-VII-15, 1♀ ;
2002-VII-22, 1♂, 2♀♀ ; 2002-VII-25, 1♂, 1♀ ;
2002-VII-29, 1♀ ; 2003-IX-6, 1♀

35. *Pyrrhaltamaculicollis* (Motschulsky) ニレハムシ
成虫はガマズミの樹葉で見られ、採集されたものは越冬個体であると思われる。

2002-VI-13, 2♀♀ ; 2002-VI-23, 1♂, 1♀ ;
2002-VI-24, 1♂, 1♀

36. *Ophraella communa* Lasage ブタクサハムシ
2006-VII-23, 1ex. (*)

37. *Aulacophora femoralis* Motschulsky ウリハムシ
成虫は各種の葉上で4月～11月に見られ、晴天の日中に飛翔する個体も多い。4～6月のは越冬個体で、8月～11月に得られるものは新成虫であると思われる。

2002-V-5, 1ex. ; 2002-V-9, 1ex. ;
2002-VI-9, 9exs. ; 2002-IX-26, 1ex. ;
2002-XI-7, 1ex. ; 2003-IV-10, 1ex. ;
2003-V-17, 1ex. ; 2003-V-21, 1ex. ;
2003-VII-31, 1ex. ; 2003-VIII-27, 1ex. ;
2003-VIII-31, 2exs. ; 2003-XI-4, 1ex. ;
2003-XI-12, 1ex. ; 2003-XI-14, 2exs. ;
2004-IV-13, 1ex. ; 2004-V-12, 1ex. ;
2004-V-26, 3exs. ; 2004-V-29, 1ex. ;
2004-VII-8, 1ex. ; 2004-VII-27, 1ex. ;
2004-VII-29, 1ex. ; 2004-VIII-8, 1ex. ;
2004-VIII-21, 2exs. ; 2005-IV-28, 1ex. ;
2005-V-2, 1ex. ; 2005-V-20, 1ex. ;
2005-V-28, 1ex. ; 2005-VI-3, 1ex. ;
2005-VI-10, 1ex. ; 2005-VIII-6, 1ex. ;
2005-VIII-12, 3exs. ; 2005-IX-10, 1ex. (*) ;
2005-X-6, 1ex. ; 2006-V-22, 3exs. ;
2006-VI-17, 1ex.

38. *Aulacophora nigripennis* Motschulsky クロウリハムシ

成虫は各種の葉上で4月～11月に見られ、晴天の日中に飛翔する個体も多い。4～6月のは越冬個体で、8月～11月に得られるものは新成虫であると思われる。

2002-V-9, 1ex. ; 2002-V-18, 2exs. ;
2002-V-20, 3exs. ; 2002-V-22, 1ex. ;
2002-VI-6, 1ex. ; 2002-IX-18, 1ex. ;

- 2002-X-4, 1ex.; 2003-IV-7, 1ex.;
 2003-IV-10, 2exs.; 2003-IV-13, 1ex.;
 2003-IV-16, 3exs.; 2003-IV-17, 1ex.;
 2003-IV-28, 2♂♂, 2♀♀; 2003-V-30, 2exs.;
 2003-VI-4, 1ex.; 2003-VI-5, 1ex.;
 2003-VI-20, 1ex.; 2003-VII-12, 1ex.;
 2003-VII-28, 1ex.; 2003-VIII-21, 1ex.;
 2003-VIII-25, 1ex.; 2003-VIII-27, 1ex.;
 2003-IX-22, 2exs.; 2004-V-12, 1ex.;
 2004-V-21, 1ex.; 2004-V-22, 1ex.;
 2004-V-27, 2exs.; 2004-VI-4, 2exs.;
 2004-VI-9, 1ex.; 2004-VI-10, 1ex.;
 2004-VIII-17, 6exs.; 2004-IX-8, 1ex.;
 2004-IX-18, 1ex.; 2005-IV-27, 2exs.;
 2005-IV-30, 4exs.; 2005-V-16, 1ex.;
 2005-V-26, 1ex.; 2005-VI-4, 1ex. (*);
 2005-VI-5, 1ex.; 2005-VI-20, 1ex.;
 2005-VIII-25, 1ex.; 2005-VIII-30, 1ex.;
 2005-IX-27, 1ex.; 2006-IV-28, 1ex.;
 2006-V-6, 1ex.; 2006-V-15, 1ex.;
 2006-V-22, 1ex.; 2006-VI-17, 1ex.;
 2006-VI-19, 1ex.; 2006-VI-28, 1ex.
39. *Paridea angulicollis* (Motschulsky) アトボシハムシ
 成虫は4月～11月に見られ、個体数は多い。
 4～6月のものは越冬個体で、8月～11月に得られるのものは新成虫であると思われる。
 2002-V-9, 1♀; 2002-V-11, 1♂;
 2002-V-14, 1♂, 1♀; 2002-V-20, 1♂;
 2002-V-22, 1♂, 1♀; 2002-V-28, 1♀;
 2002-VI-6, 1♂; 2002-VI-23, 3♂♂, 3♀♀;
 2002-VI-28, 4♀♀; 2002-VII-3, 1♂, 1♀;
 2002-IX-26, 1♂; 2003-IV-7, 1♂;
 2003-V-21, 1♀; 2003-V-28, 2♂♂, 1♀;
 2003-V-30, 5♂♂, 3♀♀; 2003-VI-17, 1♀;
 2003-VI-23, 1♀; 2003-VII-15, 1♀;
 2003-VIII-2, 1♂; 2004-IV-1, 1♀;
 2004-IV-16, 1♂, 2♀♀; 2004-IV-20, 1♂;
 2004-IV-21, 1♂; 2004-IV-23, 1♂, 1♀;
 2004-V-21, 1♂, 1♀; 2004-V-29, 1♂, 1♀;
 2004-VI-7, 1♀; 2004-VIII-2, 1♂;
 2005-IV-25, 4♂♂, 1♀; 2005-VI-27, 1♀;
 2005-X-28, 1♂; 2006-IV-28, 1♂, 1♀;
- 2006-V-15, 1♂; 2006-V-20, 1♀;
 2006-VI-8, 1♂; 2006-VI-12, 1♂;
 2006-VI-28, 2♂♂, 1♀
40. *Fleutiauxia armata* Baly クワハムシ
 2004-IV-21, 1ex.
41. *Clerotilia flavomarginata* Jacoby キアシヒゲナガアオハムシ
 2003-VI-30, 1ex.; 2005-VII-7, 1ex.;
 2005-VII-13, 4exs.
42. *Morphosphaera japonica* (Hornstedt) イチモンジハムシ
 2003-VI-27, 1ex.
43. *Atrachya menetriesi* (Faldermann) ウリハムシモドキ
 成虫は6月～10月に草地などでよく見られ、個体数は多い。
 2002-VI-6, 1ex.; 2002-VII-21, 2exs.;
 2002-VII-22, 1ex.; 2003-VI-10, 1ex.;
 2003-VI-17, 1ex.; 2003-VII-21, 1ex.;
 2003-VII-22, 1ex.; 2003-VII-28, 26exs.;
 2003-VIII-10, 2exs.; 2003-X-4, 4exs.;
 2004-VI-10, 3exs.; 2004-VI-17, 3exs.;
 2004-VI-18, 7exs.; 2005-VI-12, 1ex.;
 2005-VI-17, 2exs.; 2005-VI-24, 1ex.;
 2006-VI-17, 7exs.; 2006-VI-19, 4exs.;
 2006-VI-20, 1ex.; 2006-VI-27, 1ex.;
 2006-VI-28, 4exs.
44. *Monolepta pallidula* (Baly) キイロクワハムシ
 成虫は7月～10月にコナラ・タラノキなどの樹葉で見られる。
 2002-VII-9, 1ex.; 2002-VII-12, 2exs.;
 2002-VII-20, 2exs.; 2002-VII-22, 2exs.;
 2003-X-6, 1ex.; 2004-VIII-20, 2exs.;
 2004-VIII-21, 1ex.; 2005-VII-2, 1ex.;
 2005-VII-7, 1ex.; 2005-VII-28, 1ex.;
 2005-IX-10, 2exs. (*); 2005-IX-24, 1ex.
45. *Monolepta dichroa* Harold ホタルハムシ
 成虫は5月～7月にハギやフジなどの葉上で見られ、9月にも採集される。
 2002-V-14, 1ex.; 2002-V-18, 1ex.;
 2004-VI-26, 1ex. (*); 2004-VI-29, 2exs.;
 2004-VII-17, 1ex.; 2004-IX-13, 1ex.;
 2005-VII-2, 1ex.; 2005-VII-17, 2exs.

2005-IX-10, 2exs. (*); 2005-IX-10, 1ex
46. *Arthrotus niger* Motschulsky ムナグロツヤハムシ

成虫は4月～10月にイタドリの葉上やイタヤカエデの樹葉上でよく見られ、個体数が多いように思われる。

2002-V-9, 7exs.; 2002-V-11, 2exs.;
2002-V-14, 5exs.; 2002-V-18, 6exs.;
2002-V-20, 4exs.; 2002-V-22, 3exs.;
2002-V-28, 1ex.; 2002-VI-4, 3exs.;
2002-VI-6, 10exs.; 2002-VI-13, 1ex.;
2002-VI-23, 1ex.; 2002-VI-24, 1ex.;
2002-VI-28, 2exs.; 2002-VII-9, 2exs.;
2002-VII-24, 3exs.; 2002-VII-29, 6exs.;
2002-IX-18, 2exs.; 2002-VII-26, 1ex.;
2003-IV-16, 1ex.; 2003-IV-19, 4exs.;
2003-IV-22, 1ex.; 2003-IV-27, 1ex.;
2003-V-1, 2exs.; 2003-V-5, 1ex.;
2003-V-9, 1ex.; 2003-V-13, 1ex.;
2003-V-28, 1ex.; 2003-V-30, 1ex.;
2003-VI-3, 2exs.; 2003-VI-10, 2exs.;
2003-VI-17, 4exs.; 2003-VI-21, 1ex.;
2003-VI-23, 3exs.; 2003-VII-15, 2exs.;
2003-VII-22, 2exs.; 2003-VIII-2, 1ex.;
2003-VIII-10, 1ex.; 2003-VIII-31, 1ex.;
2003-IX-22, 1ex.; 2003-X-6, 6exs.;
2004-V-15, 2exs.; 2004-VI-10, 3exs.;
2004-VI-15, 1ex.; 2004-VI-23, 1ex.;
2004-VII-29, 1ex.; 2004-VIII-3, 2exs.;
2004-IX-8, 1ex.; 2004-IX-25, 2exs.;
2005-IV-27, 1ex.; 2005-IV-28, 2exs.;
2005-IV-30, 5exs.; 2005-V-2, 1ex.;
2005-V-5, 1ex.; 2005-V-10, 1ex.;
2005-V-13, 2exs.; 2005-V-20, 1ex.;
2005-V-30, 2exs.; 2005-VI-3, 6exs.;
2005-VI-5, 1ex.; 2005-VI-10, 1ex.;
2005-VI-12, 2exs.; 2005-VII-16, 1ex.;
2005-VIII-8, 1ex.; 2005-IX-10, 1ex.;
2005-IX-24, 1ex.; 2005-X-9, 1ex.;
2006-VI-8, 1ex.; 2006-VI-23, 1ex.;
2006-VI-28, 1ex.

47. *Gallerucida bifasciata* Motschulsky イタドリハムシ

成虫は3月～7月にイタドリやギシギシの葉上でよく見られ、晴天の日中に飛翔する個体がしばしば見られる。3～6月のものは越冬個体で、7月に得られるのものは新成虫であると思われる。

2002-V-5, 2exs.; 2002-V-9, 1ex.;
2002-V-11, 2exs.; 2002-V-18, 2exs.;
2002-V-22, 1ex.; 2002-VI-12, 1ex.;
2002-VII-9, 1ex.; 2002-VII-12, 1ex.;
2003-IV-3, 1ex.; 2003-IV-7, 5exs.;
2003-IV-10, 2exs.; 2003-IV-16, 1ex.;
2003-V-30, 1ex.; 2003-VI-27, 1ex.;
2003-VI-30, 6exs.; 2003-VII-13, 4exs.;
2004-III-25, 1ex.; 2004-IV-1, 7exs.;
2005-IV-1, 1ex.; 2005-IV-5, 1ex.;
2005-IV-8, 1ex.; 2005-IV-30, 1ex. (目撃)(*);
2006-VII-7, 1ex.; 2007-IV-15, 1ex. (*)

ノミハムシ亜科

48. *Phygasia fulvipennis* (Baly) チャバネツヤハムシ
成虫は5月～6月にヘクソカズラの葉上などで見られる。

2004-V-22, 1ex.; 2005-V-26, 1ex.;
2005-VI-23, 1♂, 1♀

49. *Sangariola punctatostriata* (Motschulsky) カタクリハムシ

成虫は4月～5月にウバユリの葉上で見られる。

2002-IV-16, 1♂, 1♀; 2003-IV-16, 1♂, 1♀;
2003-IV-17, 1♀; 2003-V-1, 1♀

50. *Nonarthra cyaneum* Baly ルリマルノミハムシ

2006-V-6, 1ex. (*); 2006-IV-30, 1ex. (*);
2006-VII-8, 1ex. (*); 2007-VII-22, 1ex. (*)

51. *Nonarthra tibialis* Jacoby コマルノミハムシ

2006-IV-30, 2exs. (*); 2006-VI-17, 1ex. (*);
2006-VII-8, 2exs. (*); 2006-VII-23, 1ex. (*);
2007-IV-15, 1ex. (*); 2007-IV-29, 3exs. (*);
2007-VII-22, 1ex. (*)

52. *Hemipyxis flavipennis* (Baly) キバネマルノミハムシ

成虫は5月～6月にネズミモチなどの樹葉上に見られる。

2002-V-14, 1ex.; 2003-VI-3, 1ex.;

2005-V-20, 1ex.; 2005-V-23, 1ex.;

2005-V-28, 1ex.; 2005-V-30, 2exs.;

2006-VI-20, 1ex.; 2006-VI-21, 1ex.

53. *Sphaeroderma unicolor* Kimoto キイロタマノミハムシ

2002-VI-23, 4exs.; 2002-VI-24, 1ex.;

2002-VII-7, 4exs.; 2002-VII-24, 4exs.;

2003-VI-15, 1ex.; 2005-VI-27, 1ex.;

2005-IX-10, 1ex. (*)

トゲハムシ亜科

54. *Dactylispa subquadrata* (Baly) カタバロトゲハムシ

成虫はクヌギなどの葉上見られるが、個体数はあまり多くはない。

2006-V-29, 1ex.; 2006-VI-21, 1ex.;

2006-VI-27, 1ex. 2007-V-3, 1ex. (*)

55. *Dactylispa higoniae* (Lewis) ヒゴトゲハムシ

2006-VI-21, 1ex. (ムラサキシキブの葉上で採集)

カメノコハムシ亜科

56. *Cassida piperata* Hope ヒメカメノコハムシ

成虫は5月～7月と10月～11月にアカザやイノコズチなどの葉上で見られる。5月～6月のものは越冬個体、7月のものは1化の個体、10月に得られるものは2化の個体ではないかと思われる。

2002-VI-23, 1♂, 1♀; 902-VII-13, 1♀;

2002-VII-20, 1♂, 2♀♀;

2002-VII-22, 2♂♂, 3♀♀; 2002-VII-24, 1♂;

2002-VII-29, 1♀; 2003-V-28, 1♂, 1♀;

2003-VI-14, 1♀; 2003-VI-16, 1♂;

2003-VI-17, 1♂, 1♀; 2003-VI-20, 1♀;

2003-VI-21, 2♂♂, 1♀;

2003-VI-27, 2♂♂3♀♀; 2003-VI-30, 2♂♂;

2003-VII-13, 4♂♂, 2♀♀; 2003-X-20, 2♂♂;

2004-VI-26, 1ex. (イノコズチ葉上) (*);

2004-VII-11, 3exs. (イノコズチ葉上) (*);

2004-V-19, 2♂♂, 4♀♀; 2005-IV-14, 1♂;

2005-IV-18, 1♂

57. *Cassida versicolor* Boheman セモンジンガサハムシ

成虫は4月～6月にサクラなどの樹葉上でしばしば見られる。4～5月に得られるものは越冬個体であると思われる。

2003-IV-28, 1ex.; 2004-IV-8, 1ex.;

2004-V-21, 1ex.; 2005-IV-27, 2exs.;

2005-V-15, 1ex. (*); 2005-V-17, 1ex.;

2005-VI-3, 2exs. 15-IV-2007, 1ex. (*)

58. *Thlaspidia cribrata* (Boheman) イチモンジカメノコハムシ

成虫は4月～8月にムラサキシキブの樹葉上でよく見られる。4～5月に得られるものは越冬個体、6月下旬～8月に見られるものは新成虫であると思われる。

2002-V-9, 6exs.; 2002-V-11, 1ex.;

2002-V-14, 2exs.; 2002-V-18, 1ex.;

2002-VI-10, 1ex.; 2002-VI-12, 4exs.;

2002-VII-20, 1ex.; 2003-IV-19, 2exs.;

2003-IV-27, 2exs.; 2003-IV-28, 2exs.;

2003-V-5, 1ex.;

2003-VI-27, 2exs. (羽化直後の個体);

2005-IV-25, 1ex.; 2005-IV-30, 1ex. (目撃) (*);

2005-VIII-12, 1ex.; 2006-V-6, 1ex.;

2006-VI-3, 1ex. (目撃) (*)

【文 献】

- Isono, M., 1988. Differentiation in life history pattern and oviposition behavior, and thelytoky in *Demotina* and *Hyperaxis* beetles (Coleoptera, Chrysomelidae) in Western Japan. *Kontyû*, Tokyo., 56(2): 402-409.
- 木元新作・滝沢春雄, 1994. 日本産ハムシ類幼虫・成虫分類図説. 539pp. (東海大学出版会、東京)
- 林匡夫・森本桂・木元新作, 1984. 原色日本甲虫図鑑 (IV). 438pp. (保育社、大阪)
- Takizawa, H. 1975. A review of the *approximatus*-group of *Cryptocephalus* (Coleoptera, Chrysomelidae) in Japan, with description of a new species. *Kontyû*, Tokyo. 43(4): 422-436.
- 田中正弘・青木哲郎, 2007. 百々ヶ峰北西麓(岐阜市三田洞地内)のカミキリムシ科甲虫 (I). *GKK通信*, (69): 2-9.

【短報】

ミゾアカハネムシの採集記録
豊島 健太郎

Record of *Pseudopyrochroa brevitarsis* (Lewis) in Gifu Prefecture,
Honsyu, Japan (Coleoptera)
Kentarou TOYOSHIMA

少々古い記録だが、岐阜県未記録と思われるミゾアカハネムシ *Pseudopyrochroa brevitarsis* (Lewis) を採集しているので報告する。

【データ】

1♂1♀, 山県市(旧山県郡)美山町円原,
5-V.1999, 豊島採集・標本保管。

岐阜県からはこれまで15種のアカハネムシ科が記録されているので、16種が記録されたことになる。このうちの1種コブアカハネムシ *P. gibbifrons* は桐山ほか(1989)によると大野郡白川村大白川で記録されているが、木元(2002)によると、この種は非常に稀な種のように、木元氏は採集記録を見出せなかったとしている。

筆者もコブアカハネムシを採集したことがないので、コブアカハネムシを見たいと思い、保管されているはずの岐阜県博物館の説田健一氏

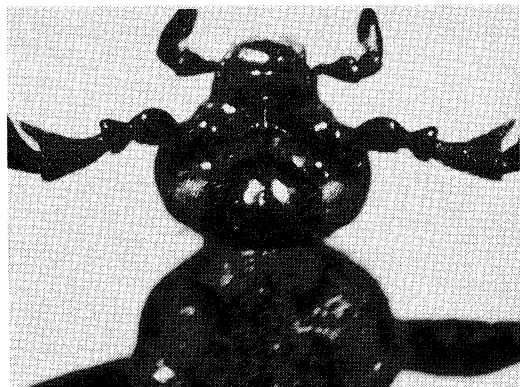
に依頼したが、現在のところ標本は実見できないでいる。

ミゾアカハネムシは少ない種ではあるが、春に自然度の高い低山地に見られる種のように、筆者は岐阜県以外では奈良市春日山での採集と山口県徳地町滑のカゴノキからの羽脱を経験している。

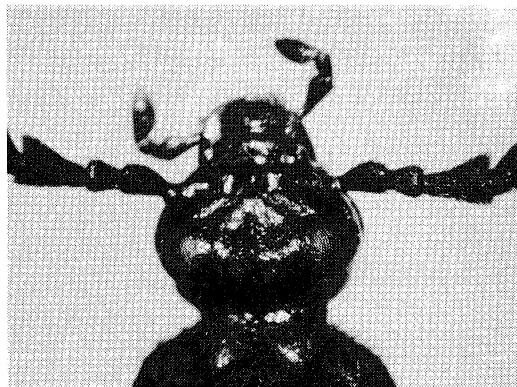
報告にあたり標本調査で大変ご尽力いただいた岐阜県博物館の説田健一氏に心からお礼申し上げる。

【文献】

1. 桐山功他(1989) 岐阜県産アカハネムシ科甲虫の記録, 啓蟄, 7(20):14-17.
2. 木元達之助(2002) アカハネムシ科甲虫の分布記録, 甲虫ニュース, 139:13-18.



ミゾアカハネムシ♂頭部



ミゾアカハネムシ♀頭部

岐阜県産ヒラタドロムシ科とナガハナノミ科、
ナガドロムシ科甲虫の記録
桐山 功

Collected records of Dryopoidea, Ptilodactylidae and Heteroceridae
in Gifu Prefecture, Honsyu, Japan (Coleoptera)

Isao KIRIYAMA

ドロムシ上科は幼虫が底生昆虫である場合が多く、河川敷や溪流脇で採集されることが多い。そのような理由で、この類は水中や水辺の石を持ち上げて採集するという採集方法もあるが、今回はとりあえず、ビーティングや灯火によって得られた以下の3つのグループのみを記録したい。

なお、この記録に利用した標本は全て筆者が採集し、保管している。

Dryopoidea ドロムシ上科

Psephenidae ヒラタドロムシ科

1. *Mataeopsephus japonicus japonicus* (Matsumura, 1916) ヒラタドロムシ

美山町仲越, 27-VII-1996, 1ex.

幼虫は溪流の底生昆虫としてよく知られており、長良川などの河川敷からよく採集される。

*M. japonicus*の種名で宮野・柴田・安藤(1983)が関市小屋名から、岐阜県昆虫分布研究会(1990)が岐阜市山県北野から、藤原・青木(1995)が海津町秋江から、市橋・成瀬・佐藤・穂積(1957)が岐阜市長良川から記録している。また、松村(1916)は*Betelmis japonicus*の種名で岐阜から送られた標本をもとにして本種を記載している。多分長良川で採集されたものであろう。

2. *Ectopria opaca* (Kiesenwetter, 1874) チビヒゲナガハナノミ

美濃市須原, 30-V-1954, 1♀; 25-V-1958, 1♀;

1-VI-1958, 2♂♂1♀

岐阜市日野, 25-V-1954, 3♀♀

高富町富山, 6-V-1999, 3♂♂1♀

根尾村水鳥谷, 28-IV-1963, 1♂1♀

各務原下中屋町, 28IV-1962, 1♂1♀

前種ほどは多くないが、前種とともに幼虫は溪流の底生昆虫として知られている。岐阜県昆虫分布研究会(1990)が岐阜市山県北野から記録している。

3. *Eubrianax granicollis* Lewis, 1895 クシヒゲマル
ヒラタドロムシ

美濃市須原, 25-V-1958, 1♂; 29-IV-1989, 1♂

岐阜市日野, 3-VI-1953, 1♂2♀♀;

9-VI-1953, 1♂; 16-IV-1954, 1♂;

12-V-1954, 1♀; 14-V-1955, 1♂;

31-V-2005, 1♂

岐阜市本荘, 30-V-1971, 4♂♂1♀

前種とともに長良川の水辺で採集される。

4. *Eubrianax pellucidus* Lewis, 1895 ヒメマルヒラ
タドロムシ

荘川村アマゴ谷, 31-VII-2004, 1♀

河合村檜峠, 27-VII-1991, 1♀

前種は平地性で、本種は山地性のようである。

Ptilodactylidae ナガハナノミ科

1. *Epilichas frabellatus frabellatus* (Kiesenwetter, 1874) エダヒゲナガハナノミ

上宝村蒲田川畔, 31-VII-1964, 1♀

神岡町山之村, 23-VII-1995, 1♂

神岡町森茂, 16-VII-1996, 1♂1♀

宮川村池ヶ原, 26-VII-2003, 1♂

美濃市須原, 30-V-1951, 1♂; 25-V-1953, 1♂;

30-V-1954, 1♂; 7-VI-1970, 1♂;

22-VI-1996, 1♂1♀

- 美山町岩佐, 10-VI-1994, 1♀
 根尾村水鳥谷, 9-VI-1985, 1♂;
 14-VI-1987, 1♂
 坂内村川上, 17-VII-1988, 1♀
 後種とともに溪流脇からよく採集される。高井(2005)が宮村の湯屋と位山, ダナ平林道から記録している。
2. *Epilichas monticola* Nakane, 1952 クロツヤヒゲナガハナノミ
 神岡町大鼠山, 23-VII-2000, 1♂1♀
 上宝村右俣谷, 28-VII-1960, 1♀
 高根村野麦峠, 28-VII-1989, 1♂
 朝日村柳瀬谷, 28-VI-1994, 1♂
 清見村松ノ木峠, 26-VII-1976, 1♀
 清見村麦島, 30-VII-1997, 1♀
 宮川村万波, 8-VII-1999, 1♂
 河合村榎峠, 7-VII-1991, 2♂♂;
 6-VIII-1992, 2♂♂; 8-VII-1999, 1♂
 白川村大白川, 25-VII-1976, 1♀;
 1-VII-1984, 1♂; 24-VII-1984, 1♂;
 30-VII-1986, 1♂; 7-VIII-1988, 1♀;
 23-VII-1990, 1♂
 荘川村アマゴ谷, 12-VII-1954, 3♂♂1♀
 中津川市黒井沢, 29-VII-1998, 1♂
 長谷川・野平・金森・青木・高井(1989)が藤橋村の白谷と冠山から記録している。
3. *Paralichas pectinata* (Kisenwetter, 1874) ヒゲナガハナノミ
 美山町岩佐, 31-V-1994, 6♂♂;
 10-VI-1994, 1♀
 前2種と同じような環境から採集されるが、本種の方が低山性で、あまり多くはない。
4. *Pseudoepilichas niponicus* (Lewis, 1895) クリイロヒゲナガハナノミ
 神岡町大鼠山, 22-VII-2000, 1♀
 河合村榎峠, 7-VII-1991, 1♀;
 6-VIII-1992, 1♂
 白川村大白川, 4-VIII-1984, 1♂;
 24-VII-1986, 1♂1♀; 24-VI-1990, 1♀
 荘川村アマゴ谷, 10-VII-1954, 1♀;
 12-VII-1954, 4♀♀
 中津川市黒井沢, 28-VI-1988, 1♀

- 朝日村柳瀬谷, 28-VI-1994, 1♂1♀
 坂内村椀戸谷, 18-VI-1989, 1♂
 長谷川・野平・金森・青木・高井(1989)が藤橋村白谷から, 高井(2005)が宮村の間坂上と駅前, ダナ平林道, アララギ湖から採集している。
5. *Drupeus vittipennis* Lewis, 1895 タテスジヒメヒゲナガハナノミ
 河合村榎峠, 7-VII-1991, 1♂
 高井(1995)が大和町内ヶ谷から記録している。
6. *Ptilodactyla ramae* Lewis, 1895 コヒゲナガハナノミ
 岐阜県からは高井(1997)が美山町神崎から記録している。

Heteroceridae ナガドロムシ科

1. *Heterocerus fenestratus* Thunberg, 1784 タテスジナガドロムシ
 各務原市上中屋町, 26-VII-1962, 2 exs.
 電灯に飛来したものを採集した。

【引用文献】

- 岐阜県昆虫分布研究会, 1990. 岐阜ファミリーパーク内の昆虫相; 啓蟄, Supp. 1: 1-21.
- 長谷川道明・野平照雄・金森伸一・青木哲郎・高井泰, 1989. 旧徳山村地域の甲虫類; 旧徳山村地域動植物調査報告書: 55-107.
- 藤原麒一郎・青木哲郎, 1995. 海津郡海津町秋江長良川河川敷の蛾と甲虫; 啓蟄, 12(35): 11-14.
- 市橋甫・成瀬善一郎・佐藤正孝・穂積俊文, 1957. 佳香蝶, 9(33): 1-2.
- 宮野伸也・柴田佳章・安藤惇, 1983. 岐阜県百年公園の昆虫相; 岐阜県博物館調査研究報告, (4): 23-37.
- 松村松年, 1916. ヒラタドロムシ(*Metelmis japonicus* Mats.)に就き; 昆虫世界20(221): 4-5.
- 高井泰, 1995. 岐阜県におけるタテスジヒメヒゲナガハナノミの記録; 月刊むし, (294): 37.
- 高井泰, 1997. 平成7年合同調査会報告(美山町神崎)4, 合同調査会で採集した鞘翅目並びに膜翅目(有剣類)昆虫; 生物教育, 40: 77-82.
- 高井泰, 2005. 宮村産無脊椎動物目録; 宮村村史自然編, 資料: 51-203.

美濃加茂市蜂屋の蛾類(5)

宮野 昭彦

List of Moths collected at Hachiya, Minokamo-shi, Gifu Prefecture
Part5: Adelidae, Tineidae, Gracillariidae, Yponomeutidae, Glyphipterigidae,
Choreutidae, Galacticidae, Oecophoridae, Lecithoceridae, Gelechiidae,
Carposinidae, Pterophoridae, Nolidae and supplement (Lepidoptera)

Akihiko MIYANO

ツトガ科85種とメイガ科48種を報告した前報に引き続き、本報ではヒゲナガガ科など計44種を報告する。このうち岐阜県内初記録種と思われるものは15種(*印)である。

トリバガ科については間野隆裕氏に同定していただいた。ここに厚くお礼申し上げる。

【目録】

ヒゲナガガ科 Adelidae

1. *Nemophora ochsenheimerella* (Hübner) ツマモンヒゲナガ
1♀, 7. VI. 2000.

ヒロズコガ科 Tineidae

オオヒロズコガ亜科 Scardiinae

1. *Morophaga bucephala* (Snellen) アトモンヒロズコガ
1ex., 15. VI. 2001.

ホソガ科 Gracillariidae

ホソガ亜科 Gracillariinae

1. *Caloptilia sapporella* (Matsumura) クヌギハマキホソガ
1♂, 10. VIII. 2003.

スガ科 Yponomeutidae

クチブサガ亜科 Pleutellinae

1. *Plutella xylostella* (Linnaeus) コナガ
1♂, 11. IX. 2004.
2. *Ypsolopha parenthesesellus* (Linnaeus) ウスイロ

クチブサガ

- 1♀, 9. XI. 2001; 1♀, 26. VIII. 2002.

スガ亜科 Yponomeutinae

3. *Thecobathra anas* (Stringer) マルギンバナネスガ*
1♂, 25. V. 2001.
4. *Yponomeuta osakae* Moriuti マユミハイスガ*
1♂, 25. V. 2001.

ホソハマキモドキガ科 Glyphipterigidae

1. *Glyphipterix semiflavana* Issiki ナミホソハマキモドキ
1ex., 9. V. 2000; 2exs., 25. V. 2001.
2. *Glyphipterix alpha* Moriuti & Saito コホソハマキモドキ*
2exs., 10. VIII. 2003.

ハマキモドキガ科 Choreutidae

1. *Choreutishyligenes* (Butler) コウゾハマキモドキ
3exs., 7. VI. 2000; 1ex., 10. VIII. 2003.

ネムスガ科 Galacticidae

1. *Homadaula anisocentra* Meyrick ネムスガ
1♀, 1. IX. 2001; 1♀, 26. VIII. 2002.

マルハキバガ科 Oecophoridae

マルハキバガ亜科 Oecophorinae

1. *Cryptolechia malacobyrsa* Meyrick ホソオビキマルハキバガ
1♂, 20. VIII. 2000; 1♀, 1. IX. 2001;

- 1♂, 11. IX. 2004.
 2. *Periacma delegata* Meyrick スジモンキマルハキバガ*
 1♂, 11. IX. 2004.
 3. *Promalactis ermolenkoi* Lvovsky フジサワベニマルハキバガ
 2♀, 25. V. 2001.
 4. *Promalactis jezonica* (Matsumura) ギンモンカバマルハキバガ*
 2exs., 10. VIII. 2003.
 5. *Promalactis akaganea* Fujisawa アカガネマルハキバガ
 1♀, 10. VIII. 2003.
 6. *Tyrolimnas anthraconesa* Meyrick カレハチビマルハキバガ
 1ex., 11. IX. 2004.
 7. *Pedioxestis isomorpha* Meyrick キガシラマルハキバガ*
 1ex., 25. V. 2001.

オビマルハキバガ亜科 Deuteroninae

8. *Deuteronina pudorina* (Wocke) アヤメマルハキバガ*
 1♀, 1. IX. 2001.
 9. *Macrobathra quercea* Moriuti キオビキバガ
 1ex., 10. VIII. 2003.

ヒゲナガキバガ科 Lecithoceridae

ヒロバヒゲナガキバガ亜科 Oditinae

1. *Scythropiodes leucostola* (Meyrick) ゴマフシロキバガ
 1♀, 15. VI. 2001.
 2. *Scythropiodes lividulus* (Meyrick) ムモンヒロバキバガ*
 2exs., 10. VIII. 2003.

キバガ科 Gelechiidae

Gelechiinae

1. *Gelechia acanthopis* Meyrick ソバカスキバガ*
 1♂, 1. XII. 2002.
 2. *Parastenolechia issikiella* (Okada) イッシキチビキバガ*

1ex., 25. V. 2001.

Anacampsiinae

3. *Aroga mesostrepta* (Meyrick) シロモンクロキバガ
 1♀, 27. IV. 2001.

Dichomeridinae

4. *Helcystogramma triannulellum* (Herrich-Schäffer), イモキバガ
 1ex., 26. VIII. 2002; 1ex., 11. IX. 2004.
 5. *Dichomeris ustalella* (Fabricius) カバオオフサキバガ
 1♂, 25. V. 2001.
 6. *Dichomeris acuminata* (Staudinger) コフサキバガ
 1ex., 1. IX. 2001.
 7. *Dichomeris christophi* Ponomarenko & Mey クルミオオフサキバガ*
 1♂, 18. IV. 2000; 1♂, 19. III. 2001.
 8. *Hypatima excellentella* Ponomarenko シロノコメキバガ*
 1♀, 11. IX. 2004.

シンクイガ科 Carposinidae

1. *Commatarcha vaga* Diakonoff ニセシロモンクロシンクイ*
 1♂, 15. VI. 2001.

トリバガ科 Pterophoridae

カマトリバガ亜科 Pterophorinae

1. *Fuscoptilia emarginata* (Snellen) ナカノホソトリバ
 1♂, 13. VII. 2000.
 2. *Stenoptilodes taprobanus* (Felder & Roggenhofer) トキンソウトリバ
 1♂, 10. VIII. 2003.
 3. *Hellinsia lienigianus* (Zeller) ヨモギトリバ*
 1♂, 27. VII. 2000.

コブガ科 Nolidae

1. *Nola taeniata* Snellen クロスジシロコブガ
 1♂, 11. IX. 2004.

2. *Nola japonibia* (Strand) マエモンコブガ
1♂, 25. V. 2001. 1♂, 20. VI. 2000; 1♀, 22. VI. 2000;
2♀, 25. V. 2001; 1♀, 1. IX. 2001;
3. *Nola exumbrata* Inoue フタモンコブガ
1♀, 25. V. 2001. 1♀, 26. VIII. 2002; 1♂, 27. IX. 2002.
4. *Manoba fasciatus* Hampson ソトジロコブガ
1♀, 27. VII. 2000; 1♀, 31. X. 2000;
2♂, 9. XI. 2001.
5. *Manoba melancholica* (Wileman & West) ヨシ
ノコブガ
1♀, 27. IV. 2001; 1♂, 25. V. 2001.
6. "*Meganola*" *protogigas* (Inoue) ニセオオコブガ*
1♀, 7. VI. 2000.
7. "*Meganola*" *shimekii* (Inoue) シメキクロコブガ
1♂, 22. VI. 2000.
8. "*Meganola*" *bryophilalis hondoensis* (Inoue) モ
トグロコブガ
1♀, 27. VII. 2000; 1♂1♀, 1. IX. 2001;
2♀, 26. VIII. 2002; 1♀, 10. VIII. 2003.
9. "*Meganola*" *fumosa* (Butler) クロスジコブガ
1♀, 20. VI. 2000.
10. "*Meganola*" *pulchella* (Leech) ツマモンコブガ
1♀, 20. VI. 2000.

【前報までの内容の訂正】

既報「美濃加茂市蜂屋の蛾類(3)」23ペー
ジ右側21行目の「*Eupoecilia ambiguella*
(Hübner) ブドウホソハマキ*6656」は「*Eupoecilia*
angustana (Hübner) ツマオビキホソハマキ*665」
の同定ミス。

既報「美濃加茂市蜂屋の蛾類(4)」37ペー
ジ左側2行目の「本報ではツトガ科84種
と・・・」の部分の「84種」を「85種」に訂
正する。

万波峠で採集した蛾類

宮野 昭彦

List of Moths collected at Man-nami-touge, Miyagawa-cho,
Hida-shi, Gifu Prefecture (Lepidoptera)
Akihiko MIYANO

2003年に万波峠で行われた本会採集会で、ラ
イトトラップにより小型種を中心に54種の蛾
類を採集したので報告する。また、豊島健太郎
氏より譲渡された4種の標本のデータも付加し
た。学名・和名の表記は、インターネット上に
公開されている神保宇嗣(2004)List-MJ日本産蛾
類総目録<http://listmj.mothprog.com/>に依った。岐
阜県初記録と思われる16種には和名の後に*印
をつけた。なお、このデータに関する採集者は
特記のないものは筆者で、Tは豊島氏をさす。
標本はすべて筆者が保管している。

報告にあたり、ライトトラップ設置等でお世
話になった豊島健太郎氏と、県内蛾類の採集記
録についてご教示いただいた尾藤成人氏にお礼
申し上げる。

【調査地に係るデータ】

調査日 2003年7月26日

天候気温 曇り 7:30=19.4℃, 9:40=19.0℃

調査場所 岐阜県吉城郡宮川村万波峠(現飛驒
市宮川町)(標高約1,040m地点)

【目 録】

ヒゲナガガ科 Adelidae

1. *Nemophora rubrofascia* (Christoph) ベニオビヒゲナガ* 1♂.

ハマキガ科 Tortricidae

ハマキガ亜科 Tortricinae

1. *Choristoneura diversana* (Hübner) コスジオビハマキ 1♂.
 2. *Neocalyptis nigricana* Yasuda ニセトビモンコハマキ* 1♀.
 3. *Pseudargyrotoza conwagana* (Fabricius) マダラギンスジハマキ* 1♂.
 4. *Acleris aestuosa* Yasuda ホノホハマキ* 1♀.
 5. *Acleris askoldana* (Christoph) ギンスジカバハマキ* 1♀.

ヒメハマキガ亜科 Olethreutinae

6. "*Zeiraphera*" *luciferana* Kawabe アサヒヒメハマキ 1♀.
 7. *Apotomis jucundana* Kawabe ナカグロツマジロヒメハマキ 1♂.
 8. *Phiaris pryerana* (Walsingham) キスジオビヒメハマキ 2♂.
 9. *Loxoterma moderata* (Falkovitsh) ナツハゼヒメハマキ 1♂.
 10. *Lobesia incystata* Liu & Yang トドマツチビヒメハマキ* 1♀.
 11. *Eucoenogenes aestuosa* (Meyrick) クリミドリシンクイガ 1♂.
 12. *Spilota lechriaspis* Meyrick リンゴハイイロヒメハマキ* 1♂.
 13. *Spilota* sp. シロヒメシンクイ 1♂.
 14. *Zeiraphera hiroschii* Kawabe ヒロシヒメハマキ 1♂.
 15. *Gypsonoma dealbana* (Frolich) ネグロヒメハマキ* 1♀.
 16. *Epiblema pryeranum* (Walsingham) プライヤヒメハマキ 2♂.
 17. *Lepteucosma huebneriana* (Kocak) キガシラアカネヒメハマキ 1♂.
 18. *Cydia japonensis* Kawabe シロアシヨツメモ

ンヒメハマキ 1♀.

スガ科 Yponomeutidae

スガ亜科 Yponomeutinae

1. *Yponomeuta polystictus* Butler オオボシオオスガ 1♂1♀.
 2. *Yponomeuta osakae* Moriuti マユミハイスガ* 1♂.

メムシガ科 Argyresthiidae

1. *Argyresthia alpha* Friese & Moriuti ナナカマドメムシガ* 1♂.

カザリバガ科 Cosmopterigidae

カザリバガ亜科 Cosmopteriginae

1. *Cosmopterix victor* Stringer ウスイロカザリバ* 1♀.

キバガ科 Gelechiidae

Gelechiinae

1. *Recurvaria comprobata* (Meyrick) シロクロキバガ* 1♀.

ツトガ科 Crambidae

ツトガ亜科 Crambinae

1. *Glaucocharis vermeeri* Bleszynski ミヤマエグリツトガ 1♂.

ノメイガ亜科 Pyraustinae

2. *Spoladea recurvalis* (Fabricius) シロオビノメイガ 1♀.
 3. *Eurrhyarodes accessalis* (Walker) アヤナミノメイガ 1♂.
 4. *Paranomis sidemialis* Munroe & Mutuura キタホシオビホソノメイガ* 1♀.
 5. *Udea orbicentralis* (Christoph) ルリノメイガ 1♀.

山中浩氏によれば、本種は近く5種に分けられるとのことである。

6. *Udea stationalis* Yamanaka チビマルモンノメイガ* 1♀.
 7. *Yezobotys dissimilis* (Yamanaka) ウスチャオビ

キノメイガ 1♂.

ミズメイガ亜科 Nymphulinae

8. *Nymphula corculina* (Butler) ギンモンミズメイガ 1♀.

トガリバガ科 Thyatiridae

1. *Habrosyne dieckmanni* (Graeser) ウスベニアヤトガリバ 1♂, 22. VI. 2002(T).

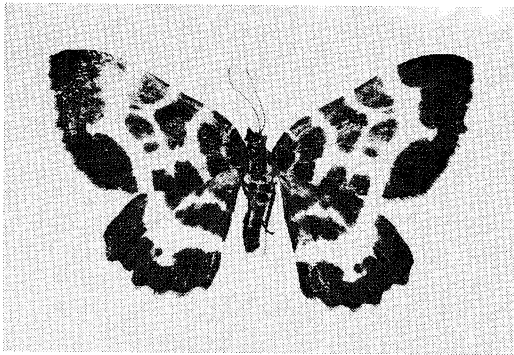
シヤクガ科 Geometridae

ヒメシヤク亜科 Sterrhinae

1. *Idaea terpnaria* (Prout) クロオビキヒメシヤク 1♀.

ナミシヤク亜科 Larentiinae

2. *Xanthorhoe hortensiararia* (Graeser) フタトビスジナミシヤク 1♂.
 3. *Rheumaptera latifasciaria* (Leech) オイワケヤエナミシヤク 1♂. (写真)



4. *Eupithecia homogrammata* Dietze ウススジヒメカバナミシヤク* 1♂.
 5. *Chloroclystis excisa* (Butler) ソトシロオビナミシヤク 1♂.

ヒトリガ科 Arctiidae

ヒトリガ亜科 Arctiinae

1. *Spilarctia lutea* (Hufnagel) キバネモンヒトリ 1♂, 22. VI. 2002(T).

コブガ科 Nolidae

1. "*Meganola*" *strigulosa* (Staudinger) エチゴチビ

コブガ 2♀.

ヤガ科 Noctuidae

カラスヨトウ亜科 Amphipyrinae

1. *Apamea commixta* (Butler) ヒメハガタヨトウ 1♂.
 2. *Trachea tokiensis* (Butler) ハガタアオヨトウ 1♀, 22. VI. 2002(T).
 3. *Chasminodes atratus* (Butler) エゾクロギンガ 1♂.

コヤガ亜科 Acontiinae

4. *Protodeltote distinguenda* (Staudinger) シロマダラコヤガ 1♂.
 5. *Koyaga falsa* (Butler) スジシロコヤガ 1♂.
 6. *Neustrotia sugii* (Tanaka) ナカキマエモンコヤガ* 1♂1♀.
 7. *Naranga aenescens* Moore フタオビコヤガ 1♂.

キンウワバ亜科 Plusiinae

8. *Abrostola major* Dufay オオマダラウワバ 1♀.

シタバガ亜科 Catocalinae

9. *Catocala electa* (Borkhausen) ベニシタバ 1♂.

クチバ亜科 Ophiderinae

10. *Lygephila recta* (Bremer) ヒメクビグロクチバ 1♂.
 11. *Scoliopteryx libatrix* (Linnaeus) ハガタキリバ 1♂, 22. VI. 2002(T).
 12. *Dinumma deponens* Walker ウスヅマクチバ 1♀.
 13. *Neachroestia bipuncta* Sugi フタテンチビアツバ 1♂.

アツバ亜科 Hypeninae

14. *Hypena tristalis* Lederer ミツボシアツバ 1♀.

北ノ俣岳で採集した蛾類

宮野 昭彦

List of Moths collected at Kitanomata-dake, Kamioka-cho,
Hida-shi, Gifu Prefecture (Lepidoptera)
Akihiko MIYANO

2001年7月に北ノ俣岳でライトトラップによる蛾類の採集調査を行い、シャクガ科11種、ヒトリガ科1種、ヤガ科12種の計24種を確認したのでそのリストを報告する。調査場所は神岡町の寺地山を北ノ俣岳側へ下った通称「草地」の避難小屋前で、標高約1,980mの地点である。調査では同行いただいた藤原麒一朗氏に大変お世話になった。ここに厚くお礼申し上げる。

【調査にかかるデータ】

調査日 2001年7月20日

調査場所 岐阜県吉城郡神岡町(現飛騨市神岡町)北ノ俣岳

【目録】

シャクガ科 Geometridae

ナミシャク亜科 Larentiinae

1. *Electrophaes corylata* (Thunberg) キンオビナミシャク: 1♂.
2. *Rheumaptera undulata* (Linnaeus) ヤエナミシャク: 1♂.
3. *Asthena sachalinensis* (Matsumura) カラフトシロナミシャク: 2♂.
4. *Eupithecia abietaria* (Goeze) オオクロテンカバナミシャク: 1♂1♀.
5. *Chloroclystis excisa* (Butler) ソトシロオビナミシャク: 1♂.

エダシャク亜科 Ennominae

6. *Abraxas grossulariata* (Linnaeus) スグリシロエダシャク: 1♂.

7. *Platycerota incertaria* (Leech) ツマキエダシャク: 1♂.

8. *Macaria signaria* (Hübner) シナノオエダシャク: 5♂.

9. *Deileptenia ribeata* (Clerck) マツオオエダシャク: 1♀.

10. *Odontopera bidentata* (Clerck) ウスグロノコバエダシャク: 1♂.

11. *Odontopera aurata* (Prout) キイロエグリヅマエダシャク: 1♂.

ヒトリガ科 Arctiidae

ヒトリガ亜科 Arctiinae

1. *Spilarctia lutea* (Hufnagel) キバネモンヒトリ: 1♂.

ヤガ科 Noctuidae

ウスベリケンモン亜科 Pantheinae

1. *Trichosea ainu* (Wileman) ニセキバラケンモン: 2♂.
2. *Colocasia jezoensis* (Matsumura) ネグロケンモン: 1♀.

モンヤガ亜科 Noctuinae

3. *Albocosta triangularis* (Moore) コキマエヤガ: 1♀.
4. *Sineugraphe bipartita* (Graeser) ウスイロカバシヤガ: 1♀.
5. *Diarsia brunnea* (Denis & Schiffertmüller) ミヤマアカヤガ: 1♂.
6. *Xestia efflorescens* (Butler) キシタミドリヤガ:

1♀.

7. *Xestia undosa* (Leech) ナカグロヤガ: 1♂.
 8. *Anaplectoides prasinus* (Denis & Schiffermüller)
 アオバヤガ: 1♂.

ヨトウガ亜科 Hadeninae

9. *Polia goliath* (Oberthür) オオシモフリヨトウ:
 1♂.

カラスヨトウ亜科 Amphipyrinae

10. *Triphaenopsis lucilla* Butler シロホシキシタヨ
 トウ: 2♂.

コヤガ亜科 Acontiinae

11. *Koyaga falsa* (Butler) スジシロコヤガ: 4♂.
 12. *Hyperstrotia flavipuncta* (Leech) モンキコヤガ:
 1♂.

安房平で採集した蛾類

宮野 昭彦

List of Moths collected at Abou-daira, Okuhida-onsen-gou,
 Takayama-shi, Gifu Prefecture (Lepidoptera)
 Akihiko MIYANO

2002年に安房平で行われた本会採集会で、ラ
 イトトラップにより142種の蛾類を採集したの
 で報告する。岐阜県初記録と思われる8種には
 和名に*印をつけた。学名・和名の表記は、イ
 ンターネット上に公開されている神保宇嗣
 (2004) List-MJ 日本産蛾類総目録 [http://
 listmj.mothprog.com/](http://listmj.mothprog.com/) に依った。採集者と標本保
 管者は筆者である。

報告にあたり、県内蛾類の採集記録について
 ご教示いただいた尾藤成人氏と、ルリハダホソ
 クロバの同定をしていただいた西原かよ子氏に
 お礼申し上げます。

【調査地のデータ】

調査日 2002年7月27日
 調査場所 岐阜県吉城郡上宝村安房平(現高山
 市平湯安房平)(標高約1,600m地点)

【目録】

ハマキガ科 Tortricidae

ハマキガ亜科 Tortricinae

1. *Eurydoxa advena* Filipjev ヒロバビロードハマ
 キ 2♂.

2. *Pandemis cinnamomeana* (Treitschke) アカトビ
 ハマキ 1♂.

3. *Archips capsigeranus* (Kennel) カタカケハマキ
 1♂.

4. *Archips audax* Razowski アトキハマキ 1♂.

5. *Archips oporanus* (Linnaeus) マツアトキハマキ
 1♂.

6. *Archips abiephagus* (Yasuda) クロタテスジハ
 マキ 2♂.

7. *Choristoneura diversana* (Hübner) コスジオビハ
 マキ 1♂.

8. *Lozotaenia coniferana* (Issiki) トウヒオオハマ
 キ 1♂.

9. *Ptycholomoides aeriferanus* (Herrich-Schäffer) カ
 ラマツイトヒキハマキ 1♀.

10. *Gynnidomorpha silverstris* (Kuznetzov) フトオ
 ビホソハマキ* 1♂.

ヒメハマキガ亜科 Olethreutinae

11. *Statherotmantis shicotana* (Kuznetzov) コシロ
 モンヒメハマキ* 1♂.

12. *Hedya vicinana* (Ragonot) シラフオオヒメハ

マキ 1♂.

13. *Epiblema foenellum* (Linnaeus) ヨモギネムシガ 1♂.

14. *Epiblema inconspicuum* (Walsingham) クロウンモンヒメハマキ 1♂.

15. *Eucosma ommatoptera* Falkovitsh スソクロモンアカチャヒメハマキ* 1♀.

16. *Eriopsela kostjuki* (Kuznetsov) ドアイウンモンヒメハマキ 1♂.

17. *Dichrorampha testacea* Komai ウスキヘリホシヒメハマキ 1♂.

スガ科 Yponomeutidae

スガ亜科 Yponomeutinae

1. *Yponomeuta polystictus* Butler オオボシオオスガ 1♂.

キバガ科 Gelechiidae

Gelechiinae

1. *Recurvaria comprobata* (Meyrick) シロクロキバガ* 1♂.

マダラガ科 Zygaenidae

ホタルガ亜科 Chalcosiinae

1. *Rhagades pruni* (Denis & Schiffemüller) ルリハダホソクロバ* 1♂.

イラガ科 Limacodidae

1. *Mediocampa speciosa* (Inoue) クロマダライラガ 1♀.

2. *Austrapoda hepatica* Inoue ウスムラサキイラガ 1♀.

3. *Parasa sinica* Moore クロシタアオイラガ 1♀.

マドガ科 Thyrididae

マダラマドガ亜科 Siculodinae

1. *Pyrinioides aureus* Butler ハソオビマドガ 1♂.

ツトガ科 Crambidae

ツトガ亜科 Crambinae

1. *Catoptria permiaca* (Petersen) ヒシモンツトガ 1♂.

2. *Flavocrambus striatellus* (Leech) クロスジツトガ 1♂.

3. *Platytes ornatella* (Leech) ナガハマツトガ 1♂.

ノメイガ亜科 Pyraustinae

4. *Piletocera sodalis* (Leech) コガタシロモンノメイガ 1♂.

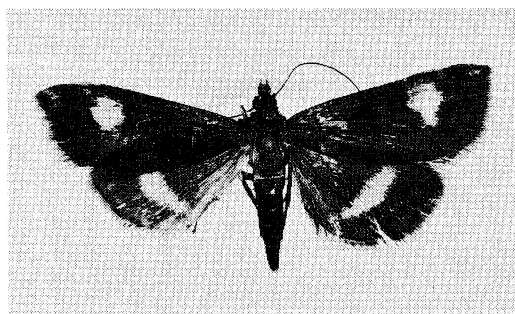
5. *Analthes maculalis* (Leech) ハラナガキマダラノメイガ 1♀.

6. *Pleuroptya deficiens* (Moore) シロハラノメイガ 1♀.

7. *Circobotys nycterina* Butler カギバノメイガ 1♂.

8. *Prodasynemis inornata* (Butler) キムジノメイガ 1♀.

9. *Pyrausta aurata* (Scopoli) ハッカノメイガ* 1♀.
(写真)



メイガ科 Pyralidae

シマメイガ亜科 Pyralinae

1. *Endotricha olivacealis* (Bremer) ウスベントガリメイガ 1♀.

マダラメイガ亜科 Phycitinae

2. *Euzopherodes oberleae* Roesler シロマダラメイガ* 2♂.

3. *Ceroprepes ophthalmicella* (Christoph) ウスアカモンクロマダラメイガ 1♂.

カギバガ科 Drepanidae

カギバガ亜科 Drepaninae

1. *Drepana curvatula* (Borkhausen) オビカギバ 1♀.

トガリバガ科 Thyatiridae

1. *Macrothyatira flavida* (Butler) キマダラトガリバ 1♀.
2. *Habrosyne dieckmanni* (Graeser) ウスベニアヤトガリバ 1♀.
3. *Tethea consimilis* (Warren) オオマエベニトガリバ 1♂.
4. *Tetheella fluctuosa* (Hübner) ヒトテントガリバ 1♀.
5. *Ochropacha duplaris* (Linnaeus) フタテントガリバ 1♂.

シヤクガ科 Geometridae**アオシヤク亜科 Geometrinae**

1. *Aracima muscosa* Butler アトヘリアオシヤク 1♀.
2. *Geometra papilionaria* (Linnaeus) オオシロオビアオシヤク 1♂.
3. *Chlorissa anadema* (Prout) ホソバハラアカアオシヤク 1♂.
4. *Comibaena ingrata* (Wileman) カラフトウスアオシヤク 1♂.

ヒメシヤク亜科 Sterrhinae

5. *Idaea imbecilla* Inoue オオウスモンキヒメシヤク 1♂.
6. *Idaea biselata* (Hufnagel) ウスキヒメシヤク 1♂.

ナミシヤク亜科 Larentiinae

7. *Tyloptera bella* (Butler) ホソバナミシヤク 1♂.
8. *Electrophaes corylata* (Thunberg) キンオビナミシヤク 1♂.
9. *Eustroma melancholicum* (Butler) ハガタナミシヤク 1♂.
10. *Plemyria rubiginata* (Denis & Schiffemüller) トビモンシロナミシヤク 1♂.
11. *Solitanea defricata* (Püngeler) シロオビマルバナミシヤク 1♂1♀.
12. *Venusia cambrica* Curtis ミヤマナミシヤク 1♂.

13. *Venusia blomeri* (Curtis) キモンハイイロナミシヤク 1♀.

14. *Hydrelia sylvata* (Denis & Schiffemüller) キスジハイイロナミシヤク 1♀.

15. *Hydrelia flammeolaria* (Hufnagel) キヒメナミシヤク 1♀.

16. *Asthena ochrifasciaria* Leech フタマタシロナミシヤク 1♂.

17. *Asthena sachalinensis* (Matsumura) カラフトシロナミシヤク 1♀.

18. *Martania saxea* (Wileman) ヒメカバスジナミシヤク 1♂.

19. *Eupithecia abietaria* (Goeze) オオクロテンカバナミシヤク 1♂.

20. *Eupithecia gigantea* Staudinger フトオビヒメナミシヤク 1♀.

エダシヤク亜科 Ennominae

21. *Abraxas grossulariata* (Linnaeus) スグリシロエダシヤク 1♀.

22. *Taeniophila unio* (Oberthür) ミスジシロエダシヤク 1♂.

23. *Cabera purus* (Butler) コスジシロエダシヤク 1♂1♀.

24. *Arichanna melanaria* (Linnaeus) キシタエダシヤク 1♂.

25. *Alcispicata* (Butler) シロシタオビエダシヤク 1♂.

26. *Alcis pryeraria* (Leech) オオナカホシエダシヤク 1♂.

27. *Deileptenia ribeata* (Clerck) マツオオエダシヤク 1♂1♀.

28. *Hypomecis definita* (Butler) ナカシロオビエダシヤク 1♂.

29. *Hypomecis punctinalis* (Scopoli) ウスバミスジエダシヤク 1♂1♀.

30. *Calicha ornataria* (Leech) ソトシロオビエダシヤク 1♂.

31. *Aethalura ignobilis* (Butler) ハンノトビスジエダシヤク 1♂.

32. *Scionomia parasinuosa* Inoue コツマキウスグロエダシヤク 1♀.

33. *Biston betularia* (Linnaeus) オオシモフリエダ
シヤク 1♂.
34. *Lomaspilis marginata opis* Butler シロオビヒ
メエダシヤク 2♀

シヤチホコガ科 Notodontidae

1. *Stauropus fagi* (Linnaeus) シヤチホコガ 1♂.
2. *Stauropus obliterated* (Wileman & South) ゴマ
ダラシヤチホコ 1♀.
3. *Shachia circumscripta* (Butler) ニッコウシヤチ
ホコ 1♀.
4. *Furcula bicuspis* (Borkhausen) ホシナカグロモ
クメシヤチホコ 1♂.
5. *Hypodonta corticalis* Butler カバイロモクメシヤ
チホコ 1♀.
6. *Pheosia rimosa* Packard シロジマシヤチホコ 1
♂.
7. *Notodonta dembowskii* Oberthür ウチキシヤチ
ホコ 1♂.
8. *Leucodonta bicoloria* (Denis & Schiffemüller) モ
ンキシロシヤチホコ 1♂.
9. *Microphalera grisea* Butler ハイイロシヤチホ
コ 1♂.
10. *Hagapteryx admirabilis* (Staudinger) ハガタエ
グリシヤチホコ 1♂.
11. *Spatalia jezoensis* Wileman & South エゾギン
モンシヤチホコ 1♂.

ドクガ科 Lymantriidae

1. *Sphrageidus similis* (Fuessly) モンシロドクガ 1
♀.
2. "*Euproctis*" *piperita* Oberthür キドクガ 1♀.

ヒトリガ科 Arctiidae

コケガ亜科 Lithosiinae

1. *Eilema aegrota* (Butler) キシタホソバ 1♀.
2. *Eilema cribrata* (Staudinger) ヒメキホソバ 1♀.
3. *Ghoria gigantea* (Oberthür) キベリネズミホソ
バ 1♂.
4. *Lithosia quadra* (Linnaeus) ヨツボシホソバ 1
♀.
5. *Melanaema venata* Butler オオベニヘリコケガ

1♀.

6. *Miltochrista miniata* (Forster) ベニヘリコケガ
1♂.

ヒトリガ亜科 Arctiinae

7. *Rhyparioides nebulosus* Butler ベニシタヒトリ
1♀.
8. *Pericalliamatronula* (Linnaeus) ジョウザンヒト
リ 1♂.

コブガ科 Nolidae

1. *Nola nami* (Inoue) ナミコブガ 1♂.

ヤガ科 Noctuidae

ウスベリケンモン亜科 Pantheinae

1. *Panthea coenobita* (Esper) カラフトゴマケンモ
ン 1♀.

ケンモンヤガ亜科 Acronictinae

2. *Nacna malachitis* (Oberthür) ニッコウアオケン
モン 1♀.
3. *Harrisimenna marmorata* (Hampson) スギタニ
ゴマケンモン 1♂.
4. *Acronicta vulpina* (Grote) シロケンモン 1♀.
5. *Triaena subpurpurea* (Matsumura) ウスムラサキ
ケンモン 2♀.

モンヤガ亜科 Noctuinae

6. *Sineugraphe bipartita* (Graeser) ウスイロカバス
ジヤガ 2♂.

ヨトウガ亜科 Hadeninae

7. *Melanchra persicariae* (Linnaeus) シラホシヨト
ウ 1♂.
8. *Protomiselia bilinea* (Hampson) フタスジヨト
ウ 1♂.
9. *Mythimna matsumuriana* (Bryk) ミヤマフタオ
ビキヨトウ 1♂.

カラスヨトウ亜科 Amphipyrrinae

10. *Apamea aquila* (Donzel) アカモクメヨトウ 1
♀.

-
11. *Apamea hampsoni* Sugi ネスジシラクモヨトウ 1♂. ♀.
12. *Apamea scolopacina* (Esper) セスジヨトウ 1♂. **コヤガ亜科 Acontiinae**
13. *Leucapamea askoldis* (Oberthür) コマエアカシロヨトウ 1♂. 31. *Protodeltote pygarga* (Hufnagel) シロフコヤガ 1♀.
14. *Mesapamea hedeni* (Graeser) ミヤマチャイロヨトウ 1♂. 32. *Pseudodeltote brunnea* (Leech) トビモンコヤガ 1♂1♀.
15. *Colocasia albifera* Sugi ソトシロフヨトウ 1♂. 33. *Koyaga falsa* (Butler) スジシロコヤガ 1♀.
16. *Euplexia koreaeplexia* Bryk ムラサキアカガネヨトウ 1♂. 34. *Hyperstrotia flavipuncta* (Leech) モンキコヤガ 1♀.
17. *Phlogophora aureopuncta* (Hampson) モンキアカガネヨトウ 1♂. **キンウワバ亜科 Plusiinae**
18. *Trachea tokiensis* (Butler) ハガタアオヨトウ 1♀. 35. *Syngrapha ain* (Hochenwarth) キシタギンウワバ 1♀.
19. *Athetis lineosa* (Moore) シロモンオビヨトウ 1♀. 36. *Diachrysia leonina* (Oberthür) マガリキンウワバ 1♀.
20. *Amphipyra schrenckii* Menétriès ツマジロカラスヨトウ 1♂. 37. *Diachrysia stenochrysis* (Warren) オオヒサゴキンウワバ 1♀.
21. *Ipimorpha retusa* (Linnaeus) ヤナギキリガ 1♀. 38. *Thysanoplusia intermixta* (Warren) キクキンウワバ 1♂.
22. *Chasminodes atratus* (Butler) エゾクロギンガ 1♂. **シタバガ亜科 Catocalinae**
23. *Chytonix albonotata* (Staudinger) ネグロヨトウ 1♀. 39. *Catocala agitatrix* Graeser ハイモンキシタバ 1♀.
24. *Prometopus flavicollis* (Leech) キクビヒメヨトウ 1♂. **クチバ亜科 Ophiderinae**
25. *Callopietria repleta* Walker マダラツマキリヨトウ 1♀. 40. *Calyptra hokkaida* (Wileman) キタエグリバ 1♀.
41. *Pangrapta umbrosa* (Leech) シロモンツマキリアツバ 1♀.
- リングア亜科 Chloephorinae**
26. *Earias erubescens* Staudinger ウスベニアオリンガ 1♂. **クルマアツバ亜科 Herminiinae**
27. *Parhylophila celsiana* (Staudinger) オレクギリンガ 1♀. 42. *Paracolax albinotata* (Butler) シロモンアツバ 1♂.
28. *Kerala decipiens* (Butler) ハネモンリング 1♀. 43. *Paracolax fascialis* (Leech) オビアツバ 1♀.
44. *Zanclognatha fumosa* (Butler) ウスグロアツバ 1♀.
29. *Pseudoips prasinanus* (Linnaeus) アオスジアオリンガ 1♂.
30. *Ariolica argentea* (Butler) ギンボシリング 1
-

岐阜県内で採集した蛾類(V)
ドクガ科・ヒトリガ科・カノコガ科
田中 正弘

Record of Moths collected in Gifu Prefecture (V)
Lymantriidae, Arctiidae and Ctenuchidae (Lepidoptera)
Masahiro TANAKA

【はじめに】

岐阜県内の各地で筆者が採集（主として灯火採集）したドクガ科・ヒトリガ科・カノコガ科の蛾類については、その大部分が岐阜県産蛾類目録（尾藤ら，1973）・養老公園の蛾類（尾藤ら，1978）・岐阜県武芸川町小知野の蛾類（笠井ら，1983）・岐阜県産ヒトリガ科目録とその考察（藤原，1995）などの各種報告の中で記録されているが、一部は未発表である。

本報ではこれら未発表のものを岐阜県産ドクガ科27種、ヒトリガ科23種（コケガ亜科16種とヒトリガ亜科7種）、カノコガ科1種の記録として報告する。

種の分類・同定には日本産蛾類大図鑑（井上ら，1982）を参考にし、採集地名を現在の行政区名で表記した。記録の末尾に ※印を付したものは藤原麒一朗氏の同定によるものである。種の同定に協力いただいた藤原氏にお礼申し上げる。

【目録】

ドクガ科 Lymantriidae

1. スギドクガ *Calliteara abietis argentata* (B.)
高山市荘川町尾上郷: 1993-VIII-13, 1♂
下呂市萩原町西上田: 1967-V-27, 1♀;
1968-IX-21, 1♀※
郡上市八幡町那比: 1992-VIII-30, 2♂♂
関市板取白谷: 1981-VIII-13, 2♂♂, 1♀
本巣市根尾能郷白山: 1967-VIII-2, 3♂♂;
1969-VIII-17, 4♂♂

揖斐郡揖斐川町谷汲長瀬: 1970-VIII-16,
岐阜市福富天神前: 1988-VI-26, 1♂

2. リンゴドクガ *Calliteara pudibunda pseudabietis* B.

郡上市高鷲町蛭ヶ野: 1974-VIII-23, 1♀
下呂市萩原町西上田: 1965-VIII-15, 2♀♀;
1967-VIII-29, 1♂※
中津川市根ノ上高原: 1973-VII-30, 1♀;
1977-VII-23, 1♂
揖斐郡揖斐川町春日伊吹山:
1980-VIII-20, 1♀

3. アカヒゲドクガ *Calliteara lunulata* (B.)

中津川市根ノ上高原: 1973-VII-30, 1♂
揖斐郡揖斐川町春日伊吹山: 1980-VIII-20,
1965-VIII-15, 2♀

4. スズキドクガ *Calliteara conjuncta* (W.)

高山市高根町千間樽高原: 1993-VII-24, 1♂

5. マメドクガ *Cifuna locuples confusa* (B.).

高山市奥飛騨温泉郷新穂高: 1978-VIII-7, 1♂
高山市奥飛騨温泉郷中尾:
1974-VIII-16, 2♂♂; 1981-VII-26, 3♂♂;
1993-VIII-5, 2♂♂; 1993-VIII-6, 1♂;
1993-VIII-7, 1♂
高山市奥飛騨温泉郷平湯: 1977-VII-4, 1♀
高山市丹生川町久手: 1976-VII-26, 1♂;
1976-VII-27, 1♀
高山市荘川町尾上郷: 1993-VIII-13, 1♂;

- 1993-VIII-14, 1♂
 下呂市萩原町西上田: 1965-VIII-15, 1♀;
 1966-VI-25, 1♀; 1966-VIII-15, 2♂♂;
 1967-VIII-26, 1♂; 1968-IX-2, 1♀
 本巣市根尾能郷白山:
 1969-VIII-17, 1♀ 3♂♂
 山県市長滝: 1973-VIII-25, 1♂
 岐阜市福富天神前: 1977-VIII-25, 1♂
6. ブドウドクガ *Neocifuna eurydice* (B.)
 大野郡白川村天生峠: 1975-IX-21, 1♀
 郡上市高鷲町蛭ヶ野: 1974-VIII-23, 2♂♂
 高山市荘川町尾上郷: 1993-X-10, 1♂
 郡上市八幡町那比: 1992-VIII-29, 2♂
 加茂郡白川町三川笹平高原: 1979-VIII-29, 1♂
 本巣市根尾樽見: 1967-VIII-2, 2♀♀
 土岐市鶴里町柿野: 1993-IX-25, 1♂
 山県市長滝: 1973-VIII-25, 2♂♂
7. ヒメシロモンドクガ *Orygia thyellina* B.
 高山市奥飛驒温泉郷中尾: 1981-VII-26, 2♀♀
 下呂市萩原町西上田: 1967-VIII-22, 1♀;
 1967-VIII-29, 1♂; 1968-IX-21, 1♂
8. スゲオオドクガ *Laelia gigantea* B.
 高山市奥飛驒温泉郷中尾:
 1993-VIII-5, 2♂♂, 2♀♀
 下呂市萩原町西上田: 1966-VI-25, 2♀♀;
 1967-VIII-26, 3♀♀; 1968-IX-2, 2♀♀
 加茂郡白川町三川笹平高原:
 1979-VIII-29, 2♀♀
 山県市長滝: 1973-VIII-25, 1♀
9. エルモンドクガ *Aretornis l-nigrum ussuricum*
 B.-S.
 下呂市萩原町西上田: 1967-VII-16, 1ex.
10. ヒメシロドクガ *Arctornis chichibense* (M.).
 高山市奥飛驒温泉郷平湯: 1977-VIII-14, 1♂
 高山市丹生川町久手: 1976-VII-28, 1♀
 郡上市高鷲町蛭ヶ野:
 1974-VIII-23, 2♀♀; 1975-VIII-3, 1♂
- 下呂市萩原町西上田: 1966-VIII-15, 1♀;
 1969-VIII-13, 1♀; 1970-VIII-3, 1♀;
 郡上市八幡町那比: 1992-VIII-29, 3♂♂
 加茂郡白川町三川笹平高原:
 1979-VIII-29, 1♂
 山県市長滝: 1973-VIII-25, 1♂, 1♀
11. スカシドクガ *Arctornis kumatai* I
 下呂市萩原町西上田: 1965-VIII-15, 2♀♀;
 1967-IX-4, 1♀; 1970-VIII-3, 1♂
12. ヤナギドクガ *Leucoma salicis* (L.)
 高山市奥飛驒温泉郷中尾: 1993-VIII-6, 1♀;
 1995-VII-29, 1♀
 高山市高根町千間樽高原:
 1993-VII-24, 1♂, 1♀
13. シロオビドクガ *Numenes albofascia*
albofascia (L.)
 高山市奥飛驒温泉郷中尾: 1981-VII-24, 3♂♂;
 1981-VII-26, 1♂; 1993-VIII-6, 1♂
 下呂市萩原町西上田: 1967-VIII-29, 1♀;
 1967-IX-4, 1♀
 加茂郡白川町三川笹平高原: 1979-VIII-29, 1♂
 山県市長滝: 1973-VIII-25, 2♂♂
14. マイマイガ *Lymantria dispar japonica* (M.)
 高山市荘川町尾上郷: 1993-VIII-14, 1♂
 下呂市萩原町西上田: 1965-VIII-20, 1♂;
 1965-VIII-15, 1♀; 1965-VIII-24, 1♀
 岐阜市長良万代町: 1969-VII-15, 1♂
 岐阜市芥見南山: 1993-IX-1, 1♀
15. ハラアカマイマイ *Lymantria fumida fumida*
 B.
 高山市奥飛驒温泉郷中尾: 1981-VII-26, 1♂
 下呂市萩原町西上田: 1965-VII-26, 1♀;
 1966-VII-28, 1♀; 1971-VIII-6, 1♀
16. バンダイマイマイ *Lymantria bantaizana* M.
 郡上市高鷲町蛭ヶ野: 1975-VIII-3, 1♀
 下呂市萩原町西上田: 1965-VII-24, 1♂

- 中津川市根ノ上高原:1973-VII-30, 1♂
17. カシワマイマイ *Lymantria mathura aurora* B.
下呂市萩原町西上田:1971-VIII-6, 1♂
18. ノンネマイマイ *Lymantria monacha* (L.)
高山市奥飛騨温泉郷新穂高:1978-VIII-7, 2♂♂;
1978-VIII-8, 1♂, 2♀♀
高山市奥飛騨温泉郷中尾:
1974-VIII-16, 1♂, 2♀♀;1993-VIII-5, 1♂;
1993-VIII-6, 1♂;1993-VIII-7, 1♂, 1♀;
1995-VII-29, 1♀
高山市奥飛騨温泉郷平湯:1977-VIII-14, 1♂;
1977-VIII-15, 1♀
高山市荘川町尾上郷:1993-VIII-14, 1♀
郡上市高鷲町蛭ヶ野:1974-VIII-23, 2♂♂
中津川市根ノ上高原:1973-VII-30, 1♂
揖斐郡揖斐川町春日伊吹山:1975-VII-20, 1♂
19. ミノモマイマイ *Lymantria minomonis* M.
大野郡白川村大白川:1975-VIII-13, 1♂
山県市長滝:1973-VIII-25, 1♂,
20. ウチジロマイマイ *Parocneria furva* (L.)
高山市奥飛騨温泉郷新穂高:1978-VIII-7, 3♂♂
高山市奥飛騨温泉郷中尾:1974-VIII-16, 1♀;
1981-VII-24, 4♀♀;1981-VII-26, 3♀♀;
1993-VIII-5, 1♀;1993-VIII-6, 1♀;
1993-VIII-7, 2♂♂;1995-VII-29, 2♀♀
高山市奥飛騨温泉郷平湯:1978-VIII-3, 1♀
高山市岩井町日影平:1977-VIII-3, 2♂♂, 1♀
郡上市高鷲町蛭ヶ野:1975-VIII-2, 1♀
岐阜市芥見南山:1990-VI-20, 1♀
21. ニワトコドクガ *Topomesoides jonasii* (B.)
高山市丹生川町久手:1976-VII-27, 1♂
22. モンシロドクガ *Euproctis similis* (F.)
高山市奥飛騨温泉郷新穂高:1978-VIII-7, 1♀;
1978-VIII-8, 1♂
下呂市萩原町西上田:1965-VII-24, 1♀;
1965-VIII-15, 1♀
- 加茂郡白川町三川笹平高原:1979-VIII-29, 1♂
岐阜市福富天神前:1976-IX-1, 1♀
岐阜市長良万代町:1965-VII-3, 1♀
岐阜市芥見南山:1989-VI-26, 1♂
23. ゴマフリドクガ *Euproctis pulverea* (L.)
加茂郡白川町三川笹平高原:1979-VIII-29, 1♂
岐阜市芥見南山:1988-X-11, 2♂♂, 1♀
24. キドクガ *Euproctis piperita* O.
高山市丹生川町久手:1976-VII-27, 1♂
下呂市萩原町西上田:1966-VI-26, 1♂;
1967-VIII-29, 1♂
加茂郡白川町三川笹平高原:
1979-VIII-29, 2♂♂, 1♀
岐阜市三田洞:1965-VII-30, 1♂
25. ドクガ *Euproctis subflava* (B.)
下呂市萩原町西上田:1965-VIII-16, 1♀;
1966-VI-25, 1♂, 1♀;1966-VI-26, 1♀
岐阜市福富天神前:1988-VI-27, 1♀
26. チャドクガ *Euproctis pseudoconsersa* (S.)
岐阜市金華山:1981-VII-11, 1♂
岐阜市加納南陽町:1981-VII-8, 1♂;
1981-VII-9, 5♂♂
27. フタホシドクガ *Euproctis staudingeri* (L.)
郡上市高鷲町蛭ヶ野:1978-VIII-3, 1♂
- ヒトリガ科 Arctiidae**
コケガ亜科 Lithosiinae
1. ミヤマキベリホソバ *Eilema okanoi* I
高山市奥飛騨温泉郷中尾:1993-VIII-5, 1ex.
高山市荘川町尾上郷:1993-VIII-13, 1ex. ※
高山市高根町千間樽高原:1993-VII-24, 1ex.
2. ムジホソバ *Eilema deplana pavescens* (B.)
高山市奥飛騨温泉郷中尾:1993-VIII-5, 1ex. ;
1993-VIII-7, 1ex.
高山市荘川町尾上郷:1993-VIII-13, 1ex.
高山市高根町千間樽高原:1993-VII-24, 3exs.

- 1993-VIII-6, 2♀♀; 1993-VIII-7, 1♀
土岐市鶴里町柿野: 1993-IX-25, 1♂
3. ヤネホソバ *Eilema fuscodorsalis* (M.)
高山市奥飛驒温泉郷中尾: 1993-VIII-5, 1ex.;
1993-VIII-6, 1ex.
高山市高根町千間樽高原: 1993-VII-24, 2exs.
4. キマエホソバ *Eilema japonica japonica* (L.)
高山市奥飛驒温泉郷中尾: 1993-VIII-5, 1ex.;
1993-VIII-7, 1ex.; 1995-VII-29, 4exs.
5. キベリネズミホソバ *Agylla gigantea gigantea* (Q.)
高山市奥飛驒温泉郷中尾: 1993-VIII-7, 1ex.
高山市高根町千間樽高原: 1993-VII-24, 7exs.
6. マエグロホソバ *Conilepia nigricosta* (L.)
土岐市鶴里町柿野: 1993-IX-25, 2♂♂, 5♀♀
岐阜市芥見南山: 1993-IX-21, 1♂
7. ヨツボシホソバ *Lithosia quadra* (L.)
高山市奥飛驒温泉郷中尾: 1973-VIII-24, 3♂♂;
1993-VIII-5, 3♂♂, 6♀♀;
1993-VIII-6, 2♂♂, 1♀; 1993-VIII-7, 1♂, 1♀
高山市荘川町尾上郷: 1993-VIII-13, 1♂;
1993-VIII-14, 1♀
高山市高根町千間樽高原:
1993-VII-24, 3♂♂, 6♀♀
郡上市八幡町那比: 1992-VIII-29, 1♂
土岐市鶴里町柿野: 1993-IX-25, 1♂
8. アカスジシロコケガ *Bizone hamata hamata* W.
高山市奥飛驒温泉郷中尾: 1993-VIII-5, 5♂♂;
1993-VIII-6, 1♂
高山市荘川町尾上郷: 1993-VIII-13, 1♀
9. ホシオビコケガ *Parasiccia altaica* (L.)
高山市荘川町尾上郷: 1993-VIII-13, 1♂;
1993-VIII-14, 1♂
10. オオベニヘリコケガ *Melanaema venata venata* B.
高山市奥飛驒温泉郷中尾: 1993-VIII-5, 1♂;
11. フタホシキコケガ *Nudina artaxidia* (B.)
高山市奥飛驒温泉郷中尾: 1993-VIII-6, 1♀
12. ハガタベニコケガ *Miltochrista aberrans aberrans* B.
高山市奥飛驒温泉郷中尾: 1993-VIII-5, 2♂♂;
1993-VIII-6, 1♂
13. ベニヘリコケガ *Miltochrista miniata rosaria* B.
高山市奥飛驒温泉郷中尾: 1981-VII-24, 1♂;
1993-VIII-5, 1♂, 2♀♀; 1993-VIII-6, 1♂, 1♀;
1993-VIII-7, 1♂, 2♀♀
高山市荘川町尾上郷: 1993-VIII-13, 1♂
14. スジベニコケガ *Miltochrista striata striata* (B. & G.)
岐阜市芥見南山: 1992-V-21, 1♂
15. ゴマダラベニコケガ *Miltochrista ulchera* B.
高山市奥飛驒温泉郷中尾: 1993-VIII-5, 1♀;
1993-VIII-6, 1♀
高山市荘川町尾上郷: 1993-VIII-13, 2♂♂;
1993-VIII-14, 4♂♂, 1♀
16. モンクロベニコケガ *Stigmatophora rhodophila* (W.)
高山市荘川町尾上郷: 1993-VIII-13, 1ex.
- ヒトリガ亜科 *Arctiinae*
17. アマヒトリ *Phragmatobia amurensis japonica* R.
高山市奥飛驒温泉郷中尾: 1993-VIII-5, 1♂
18. スジモンヒトリ *Spilosoma seriatopunctata seriatopunctata* M.
高山市奥飛驒温泉郷中尾: 1993-VIII-5, 1♀
高山市高根町千間樽高原: 1993-VII-24, 4♂♂
高山市荘川町尾上郷: 1993-VIII-13, 4♂♂;
1993-VIII-14, 1♂

19. シロヒトリ *Spilosoma niveum* (M.)
 高山市奥飛騨温泉郷中尾:1993-VIII-5, 1♂
 高山市荘川町尾上郷:1993-VIII-13, 1♂
20. オビヒトリ *Spilosoma subcarneum* W.
 岐阜市福富天神前:1996-VI-2, 1♂
21. クワゴマダラヒトリ *Spilosoma imparilis* (B.)
 高山市荘川町尾上郷:1993-VIII-13, 1♂
22. ベニシタヒトリ *Rhyarioides nebulosus* B.
 高山市奥飛騨温泉郷中尾:
 1993-VIII-5, 2♂♂, 2♀♀; 1993-VIII-6, 1♂;
 1993-VIII-7, 1♀
 高山市荘川町尾上郷:1993-VIII-13, 1♀
23. ジョウザンヒトリ *Pericallia matronula sachalinensis* D.
 高山市高根町千間樽高原:1993-VII-24, 4♂♂

カノコガ科 Ctenuchidae

1. カノコガ *Amata fortunei fortunei* (O.)
 高山市奥飛騨温泉郷中尾:1993-VIII-5, 1♂;
 1993-VIII-7, 2♂♂
 郡上市高鷲町蛭ヶ野:1974-IX-5, 1♂
 加茂郡白川町三川笹平高原:1979-VIII-29, 1♀

- 岐阜市三田洞:1965-VI-27, 2♂♂, 1♀
 岐阜市芥見南山:1988-IX-4, 1♀
 岐阜市忠節:1968-X-1, 1♂
 本巣市神戸町神戸:1985-VI-22, 3♀♀
 可児市広見:1971-VI-4, 1♀

【文献】

- 尾藤成人・田中正弘, 1973. 岐阜県産蛾類目録(第3報) LYMANTRIIDAE ドクガ科・THYATIRIDAE トガリバガ科・DREPANIDAE カギバガ科; 佳香蝶25(95):33-37.
- 尾藤成人・遠藤弘志・笠井初志・田中正弘, 1978. 養老公園の蛾類(岐阜県昆虫団体研究会), 37pp.
- 笠井初志・尾藤成人・田中正弘, 1983. 岐阜県武芸川町小知野の蛾類; 啓蟄1(3):25-65.
- 藤原麒一朗, 1995. 岐阜県産ヒトリガ科目録とその考察(1); 誘蛾燈(141):117-135.
- 井上寛・杉繁郎・黒子浩・森内茂・川辺湛, 1982. 日本産蛾類大図鑑 第1巻:解説編(講談社、東京), 966pp.
- 井上寛・杉繁郎・黒子浩・森内茂・川辺湛, 1982. 日本産蛾類大図鑑 第2巻:図版・目録編(講談社、東京), 552pp.

【短報】

上石津町でウスグロクチバを採集 藤原 麒一朗

Record of *Avitta puncta* (Noctuidae, Lepidoptera)
 from Kami-ishizu-cho in Gifu Prefecture
 Kiichirou Fujiwara

本州南部に分布する *Avitta puncta* Wileman ウスグロクチバを次のように採集しているので報告する。

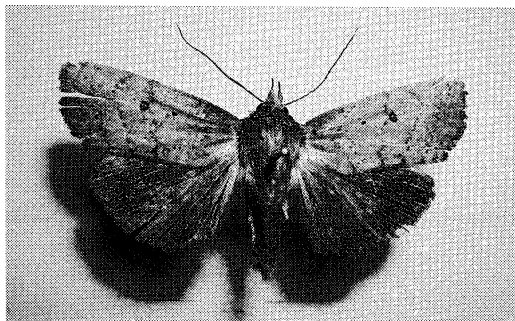
【データ】

採集地:養老郡(現大垣市)上石津町幾里谷(いくりだに) マッシュコト 5236-7324 標高500

メートル) 当地は岐阜県南西部に位置し、鈴鹿山脈北端の霊山岳に近い。水銀灯を用いた灯火採集で得た。

採集日; 2001年5月26日

採集数; 3♂♂



目次

田中 正弘・青木 哲郎：百ヶヶ峰北西麓（岐阜市三田洞地内）のハムシ科甲虫（1）	1
桐山 功：岐阜県産ヒラタドロムシ科とナガハナノミ科、ナガドロムシ科甲虫の記録	10
宮野 昭彦：美濃加茂市蜂屋の蛾類（5）	12
宮野 昭彦：万波峠で採集した蛾類	14
宮野 昭彦：北ノ俣岳で採集した蛾類	17
宮野 昭彦：安房平で採集した蛾類	18
田中 正弘：岐阜県内で採集した蛾類（V） ドクガ科・ヒトリガ科・カノコガ科	23
【短報】	
豊島 健太郎：ミゾアカハネムシの採集記録	9
藤原 麒一朗：上石津町でウスグロクチバを採集	27
藤原 麒一朗：ウスバシロチョウを瑞浪市で記録	28

【短報】

ウスバシロチョウを瑞浪市で記録

藤原 麒一朗

Record of *Parnassius citrinarius*
(Papilionidae, Lepidoptera) from Mizunami-shi
in Gifu Prefecture
Kiichirou Fujiwara

岐阜県東濃地方では記録が少ない *Parnassius citrinarius* ウスバシロチョウを瑞浪市で記録できたので報告する。

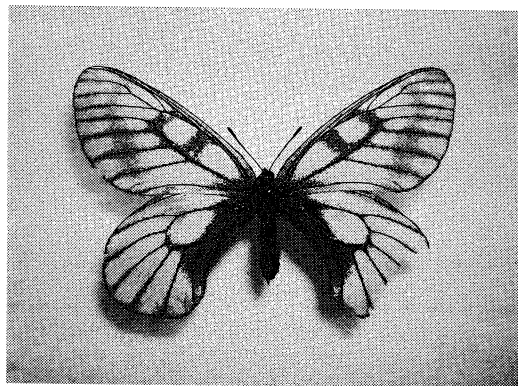
【データ】

採集地；瑞浪市陶町水上 陶中学校
メッシュコード 5237-7275 標高440メートル

採集日；2007年5月22日

採集者；後藤 稔治

採集個体を恵与された後藤氏に深く感謝申し上げます。



啓蟄 (KEICHITSU) Vol. 25 No. 54

発行日 2007年11月 1日

編集委員 田中正弘 野平照雄 高井 泰
高田 清 豊島健太郎

編集者 藤原麒一朗

発行者 岐阜県昆虫分布研究会(GKK)

会長 田中正弘

〒501-2566 岐阜市福富天神前223-5

TEL (058) 229-3038

年会費 3,000円

郵便振替 00850-6-8149

印刷所 (株) 大ープリント

〒500-8882 岐阜市西野町7丁目24

<本会への連絡>

投稿先 〒501-2566 岐阜市福富天神前223-5

田中正弘 TEL (058) 229-3038

事務局連絡先(入会・住所変更等)

〒501-0213 瑞穂市生津内宮町1-25

船越進太郎 TEL (058) 327-2572

編集局連絡先

〒500-8086 岐阜市木造町27

藤原麒一朗 TEL (058) 263-8292

Eメール YIV01415@nifty.com