

岐阜市三田洞百々ヶ洞(百々ヶ峰北西麓)における  
ゾウムシ類の記録 (1)

田中 正弘

野平 照雄

Records of Snout Beetles (Coleoptera, Curculioidea) Collected at Dodogahora, Mitahora, (the Northwest Foot of Mt. Dodogamine) in Gifu City, Gifu Pref. (I)  
Masahiro TANAKA and Teruo NOHIRA

岐阜市三田洞地内の百々ヶ洞(百々ヶ峰の北西麓に位置し、「ながら川ふれあいの森」の北端部を占める)のゾウムシ類を、2002年から岐阜市の許可を得て調査・採集した。そして、そのうちのヒゲナガゾウムシ科については、その記録を本誌[26(58)]で報告した。

本報では、2002年～2008年の7年間に採集されたもののうち、種名が判明した3科79種(ホソクチゾウムシ科の1種、ゾウムシ科の77種、オサゾウムシ科の1種)の記録を報告する。

分類・同定には、原色日本甲虫図鑑(IV)(林ら,1984)を参考にし、種の配列、和名・学名の記載も主として同書に準じた(ただし、学名の一部は最新のものを採用した)。

記録した個体はすべて田中が採集し、標本の大部分は田中が、一部は野平がそれぞれ保管している、

[目録]

Apionidae ホソクチゾウムシ科

1. *Pseudopirapion placidum* (Faust) ヒゲナガホソクチゾウムシ

1ex.,30-V-2002;1ex.,4-VI-2004; 1ex.,12-V-2007;

3exs.,15-V-2008

記録したものはすべて広葉樹林内のササ原で採集したものである。

Curculionidae ゾウムシ科

1. *Phyllobius subnudus* Kono ハダカヒゲボソゾウムシ

5exs.,14-V-2002;1ex.,4-VI-2002; 1ex.,1-V-2003; 14exs.,5-V-2003; 1♂1♀,13-V-2003;1♂1♀, 12-V-2004; 1ex.,19-V-2004; 1ex.,30-IV-2005; 1ex.,23-V-2005; 1ex.,29-V-2007; 3exs.,28-IV-2008; 4exs.,8-V-2008; 2exs.,26-V-2008

コナラなどの樹上で得られるが、灯火にも飛来する。

2. *Phyllobius intrusus* Kono ヒラズネヒゲボソゾウムシ

1ex.,28-IV-2003; 2exs.,1-V-2003; 16exs.,5-V-2003; 1ex.,26-IV-2004;2exs.,29-IV-2004; 3exs., 30-IV-2005; 1ex.,3-VI-2005; 1ex.,25-IV-2008; 2exs.,28-IV-2008

スギやヒノキなどの樹上で得られるが、灯火にも飛来する。

3. *Myllocerus griseus* Roelofs カシワクチブトゾウムシ  
2exs.,26-IV-2004; 1ex.,14-V-2005; 1ex.,8-VI-2007; 1ex.,16-VI-2007; 2exs.,7-VII-2008; 1ex.,21-VIII-2008
4. *Myllocerus nigromaculatus* Roelofs クロホシクチブトゾウムシ  
3exs.,27-VII-2007; 2exs.,6-VII-2008; 2exs.,7-VII-2008; 1ex.,10-VII-2008; 3exs.,15-VII-2008; 1ex.,20-VII-2008; 1ex.,17-VIII-2008  
クヌギやシイなどの樹上で得られる。
5. *Myllocerus fumosus* Faust ケブカクチブトゾウムシ  
2exs.,25-IV-2004
6. *Anosimus decoratus* Roelofs トゲアシゾウムシ  
1ex.,20-V-2005; 1ex.,2-VI-2007; 1ex.,6-VII-2008; 4exs.,10-VII-2008; 1ex.,15-VII-2008; 1ex.,6-VIII-2008  
クヌギの樹上で得られる。
7. *Myllocerus variabilis* Roelofs オオクチブトゾウムシ  
2exs.,28-VI-2002; 2exs.,6-XII-2003; 1ex.,27-VII-2007; 1ex.,30-VI-2008; 1ex.,6-VII-2008; 2exs.,7-VII-2008; 1ex.,10-VII-2008; 1ex.,15-VII-2008; 1ex.,6-VIII-2008; 4exs.,16-VIII-2008; 6exs.,17-VIII-2008  
コナラやクリなどの樹上で得られる。
8. *Cyphicerus viridulus* (Roelofs) ミドリクチブトゾウムシ  
1ex.,2-VI-2007
9. *Cyrtepistomus castaneus* Roelofs クリイロクチブトゾウムシ  
1ex.,26-VI-2002; 1ex.,13-VII-2003; 1ex.,14-IX-2003; 1ex.,6-X-2003; 1ex.,26-VII-2005; 1ex.,25-VI-2008; 1ex.,25-VI-2008; 1ex.,30-VI-2008; 1ex.,7-VII-2008; 4exs.,10-VII-2008; 2exs.,6-VIII-2008; 2exs.,17-VII-2008  
クヌギやクリなどの樹上で得られる。
10. *Canoixus japonicus* Roelofs サビクチブトゾウムシ  
1ex.,4-VII-2002; 1ex.,31-VIII-2003; 1ex.,25-IX-2004; 1ex.,24-IX-2005; 1ex.,5-VIII-2007; 1ex.,14-VIII-2007; 1ex.,12-V-2008; 1ex.,17-VIII-2008; 1ex.,1-IX-2008
- 広葉樹林内のササ原などで得られるが、灯火にも飛来する。
11. *Myosides seriehispidus* Roelofs チビヒョウタンゾウムシ  
1ex.,30-IV-2005; 1ex.,6-VI-2008; 1ex.,1-VII-2008; 1ex.,1-IX-2008  
記録したものはすべて広葉樹林内のササ原で採集したものである。
12. *Episomus turritus* (Gyllenhal) シロコブゾウムシ  
1ex.,5-V-2002; 1ex.,14-V-2002; 2exs.,18-V-2002; 2exs.,20-V-2002; 3exs.,22-V-2002; 1ex.,28-V-2002; 2exs.,6-VI-2002; 1ex.,21-VI-2002; 1ex.,1-V-2003; 3exs.,28-V-2003; 1ex.,5-VII-2003; 1ex.,22-IX-2003; 1ex.,25-X-2003; 1ex.,6-V-2004; 1ex.,19-V-2004; 2exs.,9-VI-2004; 1ex.,23-X-2004; 1ex.,13-V-2005; 1ex.,15-V-2006; 1ex.,10-VII-2006; 1ex.,30-X-2007  
ハギやクズなどのマメ科植物で多く見られる。
13. *Dermatoxenus caesicollis* (Gyllenhal) ヒメシロコブゾウムシ  
1ex.,6-VIII-2004  
記録した個体はタラノキの葉を食していたものである。
14. *Pseudocneorhinus bifasciatus* Roelofs スグリゾウムシ  
1ex.,12-V-2003
15. *Eugnathus distinctus* Roelofs コフキノゾウムシ  
2exs.,18-V-2002; 1ex.,20-V-2002; 1♂1♀,22-V-2002; 2exs.,3-VI-2002; 2exs.,6-VI-2002; 6exs.,28-VI-2002; 2exs.,28-V-2003; 9exs.,3-VI-2003; 1♂1♀,11-VI-2003; 2♂♂1♀,30-VI-2003; 1♂1♀,13-VII-2003; 1♀,8-VIII-2004; 1♀,2-V-2005; 2exs.,17-V-2005; 1♂,20-V-2005; 2♂♂1♀,23-V-2005; 2exs.,5-VI-2007; 1ex.,3-IX-2007; 1ex.,28-IV-2008; 1ex.,7-V-2008; 1ex.,26-V-2008; 2exs.,16-VI-2008  
クズの葉上で多く見られる。
16. *Sitona japonicus* Roelofs チビコフキノゾウムシ  
1ex.,25-XI-2005; 1ex.,30-IX-2008; 1ex.,21-X-2008; 1ex.,29-X-2008; 2exs.,5-XI-2008; 1ex.,13-XI-2008

草地で得られる。

17. *Listroderes constirostris* Schoenherr ヤサイノウムシ

1ex.,13-IX-2003; 1ex.,28-IV-2004; 1ex.,12-IX-2007; 1ex.,12-V-2008

草地で得られる。

18. *Hypera postica* (Gyllenhal) アルファルファタコゾウムシ

1ex.,9-V-2002; 1ex.,28-V-2002; 1ex.,21-VI-2002; 1ex.,4-VII-2002; 3exs.,11-VII-2002; 1ex.,28-V-2003; 2exs.,4-VI-2003; 1ex.,5-VI-2003; 1ex.,17-VI-2003; 1ex.,30-VI-2003; 1ex.,28-VII-2003; 1ex.,30-X-2003; 4exs.,26-V-2004; 1ex.,11-VII-2004; 1ex.,5-VI-2006; 1ex.,28-VI-2006; 3exs.,29-V-2007; 6exs.,1-VI-2007; 5exs.,2-VI-2007; 1ex.,5-VI-2007; 1ex.,20-VII-2007; 1ex.,22-X-2007; 1ex.,9-XI-2007; 2exs.,19-XI-2007; 1ex.,20-XI-2007; 2exs.,25-XI-2007; 1ex.,2-IV-2008; 2exs.,11-IV-2008; 2exs.,16-IV-2008; 1ex.,28-IV-2008; 1ex.,30-IV-2008; 1ex.,3-V-2008; 3exs.,7-V-2008; 1ex.,8-V-2008; 1ex.,13-V-2008; 1ex.,23-VI-2008; 1ex.,25-VI-2008; 1ex.,20-VII-2008; 1ex.,16-VIII-2008; 1ex.,27-VIII-2008; 1ex.,6-IX-2008; 1ex.,21-X-2008; 1ex.,29-X-2008; 2exs.,13-XI-2008

クローバーなどの多い草地で多く見られる。

19. *Domus punctatus* (Fabricius) オオタコゾウムシ

1ex.,23-IX-2007

20. *Lixus impressiventris* Roelofs カツオゾウムシ

1ex.,28-V-2003; 1ex.,28-IV-2004

21. *Lixus acutipennis* (Roelofs) ハスジカツオゾウムシ

8exs.,28-V-2003; 1ex.,20-X-2003; 1ex.,11-VII-2005; 1ex.,7-XI-2007; 1ex.,20-VII-2008; 1ex.,16-VIII-2008

記録したものはすべてヨモギの葉上で得られた個体である。

22. *Merus erro* (Pascoe) ホホジロアシナガゾウムシ

1ex.,2-V-2005; 1ex.,7-VI-2006; 1ex.,10-X-2007; 1ex.,1-VII-2008; 1ex.,10-VII-2008

記録したものはすべてヌルデの樹上で得られた個体である。

23. *Mesalcidodes trifidus* (Pascoe) オジロアシナガゾウムシ

1ex.,11-V-2002; 3exs.,9-VI-2002; 1ex.,30-V-2003; 2exs.,5-VII-2003; 1ex.,2-VIII-2003; 2exs.,31-X-2003; 1ex.,22-V-2004; 1ex.,26-V-2004; 1ex.,23-VI-2004; 3exs.,18-IX-2004; 1ex.,30-X-2005; 1ex.,30-IV-2006; 2exs.,8-VI-2006; 1ex.,2-VII-2006; 1ex.,27-IV-2007; 1ex.,3-IX-2007

クズなどの葉上で見られることが多い。

24. *Lissorhoptrus oryzophilus* Kuschel イネミズゾウムシ

1ex.,2-VII-2005; 1ex.,26-VII-2005; 1ex.,4-VIII-2007; 1ex.,30-VI-2008

記録したものはすべて草地で得られた個体である。

25. *Gymnetron miyoshii* Miyoshi ムシクサコバンゾウムシ

1ex.,5-VI-2003

26. *Cionus helleri* Reitter クロタマゾウムシ

1ex.,13-VII-2003

27. *Dinorhopala takahashii* (Kono) タカハシトゲゾウムシ

1ex.,4-VI-2007

28. *Ixalma dentipes* (Roelofs) コブノコギリゾウムシ

1ex.,8-V-2008

29. *Orchetses amurensis* Faust ムネスジノミゾウムシ

1ex.,23-VII-2007; 1ex.,10-VII-2008

30. *Orchetses variegatus* Roelofs ウスモンノミゾウムシ

1ex.,5-VI-2004; 1ex.,1-VI-2008

31. *Orchetses sanguinipes* Roelofs アカアシノミゾウムシ

1ex.,9-V-2002

32. *Rhynchaenus galloisi* (Kono) ガロアノミゾウムシ

1ex.,7-VIII-2008

33. *Anthonomus dorsalis* Voss et Chûjô コブハナゾウムシ

2exs.,24-VI-2002; 1ex.,18-VI-2004; 14exs.,23-VI-2004; 2exs.,29-V-2007; 2exs.,16-IV-2008; 1ex.,20-IV-2008

34. *Anthonomus bisignifer* Schenkling イチゴハナ  
ゾウムシ  
2exs.,10-IV-2003; 2exs.,17-IV-2003; 2exs.,6-  
IV-2004; 1ex.,4-VI-2004; 1ex.,5-VI-2004; 1ex.,  
10-VI-2004; 1ex.,8-IV-2005; 1ex.,14-IV-2005;  
1ex.,13-VI-2006; 1ex.,17-IV-2007; 1ex.,2-VI-  
2007; 1ex.,4-VI-2007; 1ex.,9-VI-2008; 2exs.,  
16-IV-2008
35. *Archarius roelofsi* (Heller) レロフチビシギ  
ゾウムシ  
1ex.,2-VI-2007; 1ex.,12-V-2008  
記録したものは広葉樹林内のササ原で採集し  
た個体である。
36. *Archarius pictus* (Roelofs) ジュウジチビシ  
ギゾウムシ  
2exs.,27-IV-2007; 2exs.,2-VI-2007; 1ex.,4-VI-  
2007; 1ex.,20-IV-2008; 1ex.,21-IV-2008; 1ex.,  
15-V-2008  
記録したものはすべて広葉樹林内のササ原で  
採集した個体である。
37. *Curculio convexus* (Roelofs) セダカシギゾウ  
ムシ  
1ex.,22-V-2002; 1ex.,19-IV-2003; 1ex.,1-V-  
2003; 5exs.,25-IV-2005; 1ex.,28-IV-2005; 1ex.,  
30-V-2005; 1ex.,16-V-2007; 1ex.,24-V-2007;  
1ex.,29-V-2007; 1ex.,2-VI-2007; 1ex.,4-VI-2007;  
1ex.,5-VI-2007; 1ex.,28-IV-2008; 1ex.,20-VI-  
2008  
ガマズミなどの樹上で得られる。
38. *Curculio elaeagni* Morimoto ナツグミシギゾ  
ウムシ  
1ex.,14-V-2005; 1ex.,30-V-2005; 1ex.,21-V-  
2006; 1ex.,29-V-2006; 4exs.,30-IV-2007; 1ex.,  
8-V-2008  
記録した個体はすべてグミの樹上から得られ  
たものである。
39. *Curculio camelliae* (Roelofs) ツバキシギゾ  
ウムシ  
1 ♂,29-VII-2002; 1 ♂,12-V-2003; 1 ♂,16-VII-  
2003; 5 ♂♂ 2 ♀♀,16-V-2005; 3 ♀♀,20-V-  
2005; 1 ♀,28-V-2005; 1 ♂ 1 ♀,7-VI-2005;  
1 ♀,12-VI-2007; 1 ♀,23-VII-2007; 1 ♂,1-VIII-  
2007; 1 ♂,27-VII-2008  
ツバキの樹上で見られるが、灯火にも飛来す  
る。
40. *Curculio robustus* (Roelofs) クヌギシギゾウ  
ムシ  
2exs.,29-VII-2003; 1ex.,31-VII-2003; 1ex.,2-  
VIII-2003; 2exs.,15-VIII-2003; 1ex.,183-IV-  
2004; 1ex.,6-VIII-2005; 1ex.,16-IX-2005; 1ex.,1-  
IX-2007; 3exs.,13-IX-2007; 1ex.,22-X-2007;  
1ex.,6-VIII-2008; 1ex.,17-VIII-2008
41. *Curculio dentipes* (Roelofs) コナラシギゾウ  
ムシ  
1ex.,14-IX-2003  
クヌギの樹上で得られるが、灯火にも飛来す  
る。
42. *Curculio sikkimensis* (Heller) クリシギゾウ  
ムシ  
2 ♂♂,23-IX-2003; 2 ♂♂ 4 ♀♀,13-IX-2004;  
1 ♀,9-X-2005  
クリの樹上で見られるが、灯火にも飛来する。
43. *Baris ezoana* K?no エゾヒメゾウムシ  
1ex.,23-VI-2003; 1ex.,4-VI-2007; 1ex.,29-X-  
2007; 1ex.,21-IV-2008; 1ex.,23-IV-2008; 2exs.,  
25-IV-2008; 1ex.,28-IV-2008; 2exs.,7-V-2008  
ヨモギの多い草地で得られることが多い。
44. *Rhinoncus sibiricus* Faust タデノクチブトサ  
ルゾウムシ  
1ex.,16-IV-2003; 1ex.,28-V-2007; 1ex.,29-V-  
2007; 1ex.,21-IX-2007; 2exs.,25-IV-2008;  
2exs.,3-V-2008; 2exs.,7-V-2008; 1ex.,8-V-2008;  
1ex.,15-VII-2008; 1ex.,21-VIII-2008  
タデ類から多く得られる。
45. *Rhinoncus cribricollis* Hustache アカアシクチ  
ブトサルゾウムシ  
1ex.,22-VII-2008
46. *Mecysmoderes fulvus* Roelofs ツツジトゲムネ  
サルゾウムシ  
2exs.,27-VII-2007; 2exs.,20-VI-2008; 1ex.,1-  
VII-2008; 1ex.,6-VII-2008; 1ex.,7-VII-2008  
ツツジ類で比較的多く見られる。
47. *Trichocoeliodes excavatus* (Hustache) ケナガ  
サルゾウムシ  
1ex.,23-VI-2006; 6exs.,19-VI-2007; 8exs.,20-  
VI-2007; 3exs.,21-VI-2007  
記録したものはすべてクリの花に來集した個  
体である。

48. *Homorosoma asperun* Roelofs タデトゲサルゾウムシ  
1ex.,12-IX-2007; 5exs.,28-IV-2008; 3exs.,7-V-2008; 1ex.,1-VI-2008; 1exs.,1-IX-2008  
タデ類で多く見られる。
49. *Scleropteroides hypocrita* (Hastache) キイチゴトゲサルゾウムシ  
1ex.,9-V-2002; 2exs.,20-V-2002; 1ex.,22-V-2002; 15exs.,17-IV-2003; 8exs.,22-IV-2003; 1ex.,1-V-2003; 2exs.,16-IV-2004; 2exs.,20-IV-2004; 2exs.,25-IV-2005; 1ex.,30-IV-2005; 3exs.,13-V-2005; 2exs.,28-IV-2006; 1ex.,30-IV-2006; 1ex.,16-IV-2008; 1ex.,23-IV-2005  
キイチゴなどで多く見られる。
50. *Ceutorhynchus albosuturalis* (Roelofs) ダイコンサルゾウムシ  
1ex.,20-IV-2008; 1ex.,30-IV-2008
51. *Ceutorhynchus ibukianus* Hustache アオバナサルゾウムシ  
2exs.,17-XI-2003; 1ex.,17-V-2005; 1ex.,12-V-2007; 1ex.,29-X-2007; 2exs.,9-XI-2007; 1ex.,16-XI-2007; 2exs.,25-XI-2007; 1ex.,23-IV-2008; 1ex.,30-IV-2008; 2exs.,3-V-2008; 3exs.,7-V-2008; 1ex.,8-V-2008; 1ex.,28-V-2008; 3exs.,30-IX-2008; 1ex.,13-X-2008  
イヌガラシなどの多い草地でよく得られる。
52. *Carcilia strigicollis* Roelofa ツツゾウムシ  
3exs.,28-VI-2002
53. *Carcilia tenuistriata* Heller コゲチャツツゾウムシ  
1ex.,30-VI-2004; 1ex.,26-VII-2005; 1ex.,6-VII-2006; 1ex.,28-VII-2006; 1ex.,30-VI-2007
54. *Acicnemis palliata* Pascoe ウスモンカレキゾウムシ  
3exs.,28-IV-2002; 2exs.,9-V-2002; 2exs.,12-V-2002; 7exs.,18-V-2002; 18exs.,20-V-2002; 7exs.,22-V-2002; 2exs.,14-VI-2002; 3exs.,9-V-2003; 1ex.,29-VI-2004; 4exs.,12-V-2006; 2exs.,27-V-2006; 3exs.,12-VI-2006; 1ex.,28-IV-2008  
フジの枯れた蔓(茎)に多い。
55. *Acicnemis suturalis* Roelofs ナカスジカレキゾウムシ  
1ex.,1-X-2004; 2exs.,1-V-2005; 8exs.,21-V-2006; 2exs.,22-V-2006; 1ex.,29-V-2006; 6exs.,8-VI-2006; 1ex.,13-VI-2006; 2exs.,18-VI-2006; 1ex.,20-VI-2008  
フジの枯れた蔓で見られることが多いが、個体数は前種(ウスモンカレキゾウムシ)よりも少ないようである。
56. *Kobuzo rectirostris* (Roelofs) アカコブコブゾウムシ  
1ex.,24-VII-2005; 1ex.,28-IV-2006
57. *Hylobius haroldi* Faust マツアナアキゾウムシ  
1ex.,21-VI-2002; 1ex.,12-V-2003; 1ex.,20-IV-2004; 1ex.,6-V-2004; 1ex.,30-IV-2005  
マツなどの樹上で得られる。
58. *Pimelocerus exsculptus* (Roelofs) クリアアナキゾウムシ  
1ex.,3-VII-2002; 1ex.,16-VII-2003; 1ex.,29-V-2004; 1ex.,5-VI-2005; 1♂1♀,28-VI-2005; 1ex.,2-VII-2005; 1ex.,6-VIII-2007; 1ex.,14-VIII-2007; 1ex.,30-VII-2008  
クリの樹上から得られることが多いが、灯火にも飛来する。
59. *Pimelocerus elongatus* (Roelofs) ホソアナアキゾウムシ  
1ex.,14-VII-2002; 1ex.,28-IV-2005; 1ex.,30-IV-2005; 4exs.,26-VI-2006; 2exs.,27-VI-2006; 2exs.,30-VI-2006; 1ex.,8-V-2008; 1ex.,1-VI-2008  
記録したものはすべて林縁部の灌木で得られた個体である。
60. *Niphades variegatus* (Roelofs) クロコブゾウムシ  
1ex.,14-VIII-2003; 1ex.,27-VI-2004; 1ex.,29-VI-2004; 1ex.,2-VII-2004
61. *Seleuca chujoi chujoi* Voss チュウジョウアナアキゾウムシ  
1ex.,7-V-2008; 1ex.,11-VI-2008; 2exs.,23-VI-2008
62. *Styanax kuwanoi* Chûjô et Voss クワノコブコブゾウムシ  
1ex.,30-V-2006; 1ex.,30-IV-2007
63. *Catagmatus japonicus* Roelofs クロクチカクシゾウムシ  
2exs.,22-VII-2003; 1ex.,30-VI-2004
64. *Rhadinomerus maebarai* Chûjô et Voss マエバラナガクチカクシゾウムシ  
1ex.,2-VII-2004; 1ex.,31-VII-2004; 1ex.,4-VIII-2004 ※; 1ex.,30-IV-2005  
※を付したものは灯火に飛来した個体である。
65. *Colobodes ornatus* Roelofs ワモントゲトゲゾウムシ  
1ex.,27-VIII-2003
66. *Simulatacalles simulator* (Roelofs) ヒサゴクチカクシゾウムシ

- 1ex.,2-VII-2002; 1ex.,21-V-2003; 2exs.,19-VI-2006; 1ex.,4-IX-2006; 1ex.,1-VI-2008; 1ex.,4-VI-2008
67. *Ectatorhinus adamsii* Pascoe マダラアシゾウムシ  
 1ex.,19-VI-2002; 1ex.,28-VI-2002; 1ex.,6-V-2003; 1ex.,2-VII-2003; 1ex.,29-V-2004; 1ex.,30-IV-2005; 1ex.,17-VII-2005; 1ex.,21-V-2006; 1ex.,22-V-2006; 1ex.,25-V-2006; 1ex.,29-V-2006; 2exs.,4-VI-2006; 1ex.,7-VI-2006; 2exs.,8-VI-2006; 1ex.,12-VI-2006; 2exs.,18-VI-2006; 2exs.,19-VI-2006; 2exs.,11-V-2007; 2exs.,12-V-2007; 2exs.,18-V-2007; 1ex.,12-IX-2007;  
 ヌルデの樹上で見られることが多いが、コナラなどの樹液に來たり、灯火に飛來することもある。
68. *Rhadinopus sulcatostrigatus* (Roelofs) アラハダクチカクシゾウムシ  
 1ex.,5-VII-2004; 1ex.,23-VI-2007
69. *Sternochetus navicularis* (Roelofs) フナガタクチカクシゾウムシ  
 1ex.,13-VI-2002
70. *Shirahoshizo rufescens* (Roelofs) ニセマツノシラホシゾウムシ  
 1ex.,20-V-2002; 1ex.,5-V-2003; 1ex.,6-V-2003  
 1ex.,21-V-2003; 1ex.,2-VII-2003; 1ex.,29-V-2004; 1ex.,30-IV-2005; 1ex.,28-V-2005
71. *Cryptorhynchus fasciculatus* (Roelofs) ハスジクチカクシゾウムシ  
 1ex.,13-VII-2003
72. *Cryptorhynchus electus* (Roelofs) マダラクチカクシゾウムシ  
 1ex.,25-VI-2004; 1ex.,30-VI-2004; 1ex.,6-VII-2004; 1ex.,19-VI-2007; 1ex.,28-V-2008; 1ex.,6-VI-2008; 1ex.,11-VI-2008; 1ex.,23-VI-2008  
 1ex.,25-VII-2003
73. *Caenocryptorrhynchus frontalis* Morimoto アタマクチカクシゾウムシ  
 1ex.,25-VII-2003
74. *Kojimazo lewisii* (Wollaston) チャバネキクイゾウムシ  
 1ex.,9-V-2003
75. *Macrorhyncholus crassiusculus* Wollaston マツオオキクイゾウムシ  
 1ex.,5-V-2002; 2exs.,1-V-2002; 1ex.,13-VI-2002; 1ex.,28-VI-2002; 1ex.,20-VII-2002; 1ex.,17-VI-2004; 1ex.,6-VII-2007

記録したものは伐採されたマツの枯木の切り口に來集して他個体である。

76. *Sipalinus gigas gigas* (Fabricius) オオゾウムシ

1ex.,11-V-2002; 1ex.,22-V-2002; 1ex.,16-VI-2002; 1ex.,3-VII-2002; 1ex.,20-VII-2002; 1ex.,29-VII-2002; 1ex.,1-VIII-2002; 1ex.,5-V-2003; 2exs.,14-VI-2003; 1ex.,12-VII-2003; 1ex.,2-VIII-2003; 1ex.,21-V-2004; 1ex.,24-V-2004; 1ex.,25-V-2004; 2exs.,26-VI-2004; 1ex.,29-VI-2004; 1ex.,6-VII-2004; 1ex.,8-VII-2004; 1ex.,9-IX-2004; 1ex.,30-IV-2005; 1ex.,23-V-2005; 1ex.,7-VII-2005; 1ex.,1-VIII-2007

各種の伐採木に來集し、灯火にも飛來する。

77. *Cryptoderma fortunei* (Waterhouse) オオシロオビゾウムシ

1ex.,24-VI-2004; 2exs.,8-VII-2004

記録したものはすべて灯火に飛來したと思われる個体である。

#### Rhynchophoridae オサゾウムシ科

1. *Aplotes roelofsi* (Chevrolat) トホシオサゾウムシ

1ex.,28-VI-2002; 1ex.,30-V-2003; 4exs.,7-VI-2003; 1ex.,8-VI-2003; 2exs.,10-VI-2003; 2exs.,11-VI-2003; 3exs.,27-VI-2003; 1ex.,21-V-2004; 2exs.,27-V-2004; 1ex.,29-V-2004; 1ex.,2-VI-2004; 1ex.,4-VI-2004; 1ex.,3-VI-2005; 1ex.,23-VI-2005; 1ex.,13-VII-2005; 1ex.,25-V-2006; 1ex.,31-V-2006; 1ex.,20-VI-2006; 1ex.,29-VI-2006; 1ex.,13-VI-2007; 2exs.,16-VI-2007; 2exs.,26-V-2008; 1ex.,1-VI-2008; 2exs.,6-VI-2008; 1ex.,9-VI-2008

ツユクサの葉上で見られることが多く、晴れた日の日中にはよく飛翔する。

#### 【文献】

林匡夫・森本桂・木元新作 (1984) 原色日本甲虫図鑑 (IV) (保育社、大阪),438pp.

田中正弘・野平照雄 (2009) 岐阜市三田洞百々ヶ洞(百々ヶ峰北西麓)におけるヒゲナガゾウムシ科(Anthribidae)甲虫類の記録. 啓蟄,27(58):40-42.

岐阜市三田洞百々ヶ洞(百々ヶ峰北西麓)における  
カマキリ目とナナフシ目昆虫の記録

田中 正弘

Records of Mantids (Mantodea) and Walking Sticks (Phasmida)  
Collected at Mitahora, Dodogahora (the Northwest Foot of Mt. Dodogamine)  
in Gifu City, Gifu Pref.

Masahiro TANAKA

岐阜市の百々ヶ峰北西麓に位置する「ながら川ふれあいの森のキャンプ場」とその周辺域(岐阜市三田洞地内の百々ヶ洞)のカマキリ類とナナフシ類を、2002年～2011年に岐阜市の許可を得て調査・採集した。当地で確認された成虫の個体数が多いが、その一部が採集され、標本として保管されているので、本報ではその記録を記載する。採集者と標本の保管者は筆者である。

【目録】

Mantodeaカマキリ目

当地で確認されたカマキリ類はカマキリ科の4種とヒメカマキリ科の1種で、コカマキリ、ハラビロカマキリ、ヒメカマキリは多く、オオカマキリとチョウセンカマキリはあまり多くはないようである。これらの種は林縁部や沿道の植物の葉上などで見られることが多いが、灯火に來集することもある。

Mantidaeカマキリ科

1. *Hierodula patellifera* (Servile) ハラビロカマキリ

(採集記録) 2♂♂ 1♀, 12-X-2003; 1♂ 1♀, 19-X-2005; 1♂, 20-X-2005; 1ex., 4-X-2006; 1ex., 19-IX-2007; 1♂※, 22-IX-2008; 1♂ 1♀, 21-X-2009; 1♀, 19-XI-2009; 1♂※, 20-X-2010; 1♂ 1♀※, 16-X-2011

体全体が緑色のもの(緑色型)と紫褐色のもの

(紫褐色型)がいるが、前者は多く、後者の個体数は少ない。♂, ♀記号の後に※を付したものは紫褐色型の個体である。

2. *Statilia maculata* (Thunberg) コカマキリ

(採集記録) 1♂ 1♀, 26-IX-2002; 1♂, 4-X-2002; 1♂, 12-X-2003; 1♀, 23-X-2003; 1♂, 17-IV-2004; 1ex., 27-IX-2005; 1♂, 20-X-2005; 1♀, 18-X-2008; 1♂, 1-XI-2009; 1♂※, 16-X-2010; 1♂※, 19-X-2010; 1♂※, 21-X-2010

体全体が緑色のもの(緑色型)と褐色のもの(褐色型)がいるが、前者の個体数は少なく、後者は多い。♂記号の後に※を付したものは緑色型の個体である。

3. *Tenodera angustipennis* Saussure チョウセンカマキリ(カマキリ)

(採集記録) 1♂, 21-X-2005; 1♂, 10-IX-2008

4. *Tenodera aridifolia* (Stoll) オオカマキリ

(採集記録) 1♀, 17-XI-2004; 1♂ 2♀♀, 6-X-2005; 1ex., 20-X-2005; 1♀, 21-X-2005; 1♂, 4-IX-2006; 1ex., 4-X-2006; 1♂, 19-IX-2007; 1♂, 6-IX-2008; 1♀, 18-X-2008; 1♀, 9-XI-2009

Acromantidae ヒメカマキリ科

5. *Acromantis japonica* Westwood ヒメカマキリ

(採集記録) 1♀, 20-X-2003; 1♂, 25-IX-2004; 1ex., 19-IX-2007; 1♂, 22-IX-2008; 1♂, 15-X-2008; 1♂, 25-IX-2009; 1♂, 26-IX-2009; 1♂, 29-IX-2009; 1♂, 8-IX-2010; 1♂, 17-X-2010

Phasmida ナナフシ目

Phasmatidae ナナフシ科

当地で確認されたナナフシ類は3種で、これらのうちナナフシモドキは多く生息するが、他の2種はあまり多くはないようである。

Phasmatinae ナナフシ亜科

1. *Baculum irregulariter-dentatum* Brunner von Wattenwyl ナナフシモドキ

(採集記録) 1♀, 23-VI-2003; 1♀, 7-VII-2003; 1♀, 16-VII-2003; 1♀, 13-VII-2004; 1♀, 24-VI-2005; 1♀, 6-VIII-2007

雑木林の明るい林縁部や沿道で見られることが多いが、8月～9月には夜間の灯火にも比較的よく来集する。

Lonchodinae ヒゲナガナナフシ亜科

2. *Neohirasea japonica* (de Haan) トゲナナフシ

(採集記録) 1♀, 7-XII-2003; 1♀, 24-VII-2010; 1♀, 13-IX-2011; 1♀, 15-X-2011; 1♀, 18-X-2011

雑木林の林床や日当りの悪い林縁部に生息するようであるが、秋期には日当りのよい林縁部や沿道で見られることが多い。

Necrosiinae トビナナフシ亜科

3. *Micadina yasumatsui* Shiraki ヤスマツトビナナフシ

(採集記録) 1ex. (幼生), 23-VI-2007; 1♀, 15-VII-2009

記録したものはコナラの葉上で捕獲した個体である。

【短報】

オオゴマシジミの吸蜜植物について  
鈴木俊文

Records of Suck in Honey Plants of  
*Maculinea arionides takamukai*  
(Lepidoptera, Lycaenidae)  
Toshifumi SUZUKI

左俣谷でオオゴマシジミ *Maculinea arionides takamukai* の吸蜜を観察したので報告する。

【データ】

岐阜県高山市奥飛騨温泉郷神坂左俣谷  
2008年8月2日 AM10:20～12:00  
吸蜜植物

1. ヨツバヒヨドリ (キク科) 10頭以上吸蜜
2. ツルニガクサ (シソ科) 5～10頭吸蜜
3. センジュガンピ (ナデシコ科) 3頭吸蜜
4. コウモリソウ (キク科) 1頭吸蜜

吸蜜頻度の順番は植物の分布密度と同じであった。植物を同定していただいた飛騨植物研究会の北村光男氏にお礼申し上げる。

【短報】

ベニヒカゲを9月に目撃  
鈴木俊文

Records of *Erebia nipponica* (Lepidoptera,  
Satypidae) on September  
Toshifumi SUZUKI

晩秋にベニヒカゲ *Erebia nipponica* を目撃したので報告する。

【データ】

目撃地: 岐阜県高山市奥飛騨温泉郷神坂左俣谷  
(標高約 1380 m)

同 地 (標高約 1360 m)

目撃期日: 2009年9月17日 2箇所て1♀ずつ  
目撃

当日は曇り時々晴れて目撃場所で他の個体を探したが、時期が遅いのと照度が低いためか2♀以外は目撃できなかった。



## 岐阜県宮村湯屋の蛾類(2)

宮野 昭彦

### A List of Moths Collected at Yuya, Miya-mura, Gifu Prefecture Part2: Geometridae (Lepidoptera) Akihiko MIYANO

ヤガ科など 292 種を報告した前報に引き続き、湯屋での蛾類採集調査結果を報告する。今回は県内初記録種としてスカシヒメアオシャク、マエキナカジロナミシャクの2種(\*印)を含む、シャクガ科 249 種を記録する。報告に際し *Dysstroma* の同定をしていただいた八王子市在住の矢崎克己氏に厚くお礼申し上げる。

ここでリストアップした種について、宮村史編集委員会(2004)が湯屋の記録を掲載している場合はリストの中で「宮村史」とだけ記し、そのデータの詳細は省いた。したがって、採集日等の詳しい内容が示されたデータはすべて筆者による新規の記録である。今回は誌面節約のためリストでは亜科名を省いた。

宮村史編集委員会(2004)はヨツテンアオシャクの記録(p.101)を掲載したが、これはコヨツメアオシャクの誤同定であった旨、同定者の高井泰氏から確認できた。したがってこの種の岐阜県内記録は、現時点では存在しないので高井氏の了解を得たうえでここに報告しておく。

#### シャクガ科 Geometridae

1. *Alsophila japonensis* (Warren) シロオビフユシャク  
2 ♂, 19. XI. 2005.
2. *Inurois asahinai* Inoue フタスジフユシャク  
1 ♂, 19. XI. 2005.
3. *Pachista superans* (Butler) オオアヤシャク  
宮村史; 1 ♂, 21. VII. 2004; 1 ♀, 3. VIII. 2005.
4. *Dindica virescens* (Butler) ウスアオシャク  
1 ♀, 28. VIII. 2002; 1 ♂, 21. VII. 2004; 1 ♂, 21. V. 2005; 1 ♂, 5. VII. 2007; 1 ♂, 20. VI. 2008.

5. *Agathia visenda curvifiniens* Prout アシプトチズモンアオシャク  
1 ♀, 19. VIII. 2006.
6. *Aracima muscosa muscosa* Butler アトヘリアオシャク  
宮村史; 1 ♀, 19. VIII. 2006.
7. *Geometra papilionaria subrigua* (Prout) オオシロオビアオシャク  
宮村史; 1 ♂, 28. VIII. 2002; 1 ♂, 21. VII. 2004; 1 ♀, 3. VIII. 2005.
8. *Geometra dieckmanni* Graeser カギシロスジアオシャク  
1 ♂, 28. VIII. 2002.
9. *Jodis lactearia* (Linnaeus) ナミガタウスキアオシャク  
1 ♂, 28. VIII. 2002.
10. *Jodis praerupta* (Butler) マルモンヒメアオシャク  
1 ♂, 21. V. 2005.
11. *Jodis amamiensis* Inoue スカシヒメアオシャク\*  
1 ♂ (Fig.1), 19. VIII. 2006.

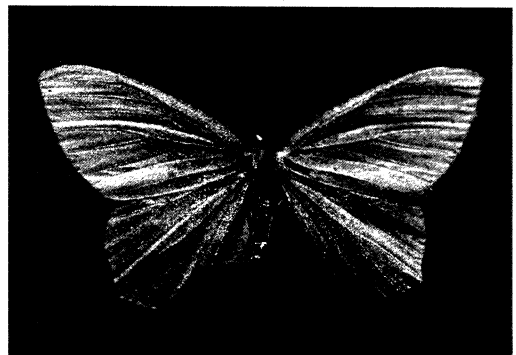


Fig.1 スカシヒメアオシャク♂

可児市や各務原市のいわゆる里山では春と秋に普通に見られる。宮野(2007)は同定を保留していたので、以下にデータを記す。

可児市吹ヶ洞：5♂, 26.IV.2003

可児市松伏：1♂, 29.IV.2003

可児市大萱：1♂, 10.X.2003

可児市大脇：1♂, 19.X.2003

12. *Jodis dentifascia* Warren オオナミガタアオシヤク

1♂, 4. VI. 2005.

13. *Maxates albistrigata* (Warren) スジモンツバメアオシヤク

1♀, 5. VII. 2007.

14. *Maxates grandificaria* (Graeser) ハガタツバメアオシヤク

宮村史.

15. *Hemithea aestivaria* (Hübner) キバラヒメアオシヤク

宮村史; 1♂, 21. VII. 2004; 1♂, 5. VII. 2007.

16. *Chlorissa obliterata* (Walker) コウスアオシヤク

1♀, 3. VI. 2006.

17. *Chlorissa inornata* (Matsumura) ウスハラアカアオシヤク

1♀, 3. VI. 2006.

18. *Chlorissa anadema* (Prout) ホソバハラアカアオシヤク

1♂, 20. VI. 2008.

19. *Idiochlora ussuriaria* (Bremer) ナミスジコアオシヤク

宮村史; 1♂, 21. VII. 2004; 3♂, 19. VIII. 2006.

20. *Comibaena amoenaria* (Oberthür) ヘリジロヨツメアオシヤク

1♀, 10. IX. 2005.

21. *Comibaena delicatior* (Warren) クロモンアオシヤク

宮村史.

22. *Comostola subtiliaria nympha* (Bremer) コヨツメアオシヤク

1♂, 28. VIII. 2002; 1♀, 12. X. 2003; 1♀, 3.

VIII. 2005; 1♀, 10. IX. 2005; 1♀, 20. VI. 2008.

23. *Problepsis superans superans* (Butler) ヒトツメオオシロヒメシヤク

宮村史; 1♀, 28. VIII. 2002; 1♂ 1♀, 3. VIII. 2005.

24. *Scopula nigropunctata imbellata* (Warren) マエキヒメシヤク

1♀, 10. IX. 2005.

25. *Scopula apicipunctata* (Christoph) クロテンシロヒメシヤク

1♀, 10. IX. 2005.

26. *Scopula takao* Inoue タカオシロヒメシヤク

1♀, 10. IX. 2005; 1♀, 23. IX. 2005; 1♀, 5. VII. 2007; 1♀, 20. VI. 2008.

27. *Scopula confusa* (Butler) ウスキトガリヒメシヤク

1♀, 21. VII. 2004.

28. *Scopula floslactata claudata* (Prout) ヤスジマルバヒメシヤク

1♂, 20. VI. 2008.

29. *Scopula nupta* (Butler) サザナミシロヒメシヤク

1♀, 28. VIII. 2002.

30. *Scopula ignobilis* (Warren) ウスキクロテンヒメシヤク

宮村史; 1♂ 1♀, 21. VII. 2004; 1♀, 23. IX. 2005; 1♂, 5. VII. 2007.

31. *Idaea muricata minor* (Sterneck) ベニヒメシヤク

1♀, 19. VIII. 2006.

32. *Idaea foedata* (Butler) クロテントビヒメシヤク

1♂, 19. VIII. 2006.

33. *Idaea terpnaria* (Prout) クロオビキヒメシヤク

1♀, 21. VII. 2004.

34. *Idaea remissa* (Wileman) ホソスジキヒメシヤク

宮村史; 1♂ 1♀, 21. VII. 2004.

35. *Idaea denudaria* (Prout) ウスモンキヒメシヤク

1♀, 19. VIII. 2006; 1♀, 20. VI. 2008.

36. *Idaea imbecilla* Inoue オオウスモンキヒメシヤク

1♀, 23. IX. 2005; 1♀, 20. VI. 2008.

37. *Idaea biselata* (Hufnagel) ウスキヒメシヤク

宮村史; 1♀, 28. VIII. 2002; 1♀, 12. X. 2003;

2♀, 21. VII. 2004; 2♂, 3. VIII. 2005; 1♀, 10.

IX. 2005; 1♂ 1♀, 23. IX. 2005; 1♂, 19. VIII.

2006; 1♂ 1♀, 5. VII. 2007.

38. *Idaea sakuraii* (Inoue) サクライキヒメシヤク

1♀, 28. VIII. 2002.

39. *Idaea effusaria* (Christoph) モンウスキヒメシヤク  
宮村史; 1 ♂, 21. VII. 2004.
40. *Acasis viretata viretata* (Hübner) ルリオビナミシヤク  
宮村史; 1 ♀, 28. VIII. 2002; 1 ♂, 21. VII. 2004.
41. *Trichopteryx hemana* (Butler) シタコバネナミシヤク  
1 ♂ 1 ♀, 28. IV. 2002; 1 ♂, 21. V. 2005; 1 ♀, 4. V. 2006; 2 ♀, 3. VI. 2006.
42. *Trichopteryx ignorata* Inoue ハイイロコバネナミシヤク  
1 ♂ 1 ♀, 22. IV. 2008.
43. *Trichopteryx terranea* (Butler) チャオビコバネナミシヤク  
1 ♂ 1 ♀, 28. IV. 2002; 2 ♀, 4. V. 2006.
44. *Trichopteryx microloba* Inoue ヒメシタコバネナミシヤク  
1 ♂, 28. IV. 2002; 1 ♂, 22. IV. 2008.
45. *Trichopteryx nagaii* Inoue チャマダラコバネナミシヤク  
1 ♂, 13. IV. 2009.
46. *Trichopteryx miracula* Inoue ウスミドリコバネナミシヤク  
1 ♀, 4. V. 2006; 2 ♂ 1 ♀, 13. IV. 2009.
47. *Trichopteryx ustata* (Christoph) クロオビシロナミシヤク  
1 ♀, 28. IV. 2002; 1 ♂, 22. IV. 2008; 1 ♂, 13. IV. 2009.
48. *Trichopteryx auricilla* Inoue ホソクロオビシロナミシヤク  
1 ♀, 4. V. 2006.  
湯屋では前種と混生する。
49. *Esakiopteryx volitans* (Butler) ウスベニスジナミシヤク  
2 ♂ 1 ♀, 13. IV. 2009.
50. *Epilobophora obscuraria* (Leech) アトスジグロナミシヤク  
宮村史; 1 ♂, 21. VII. 2004; 1 ♂, 5. VII. 2007;  
1 ♂, 20. VI. 2008.  
宮村史編集委員会 (2004) がアトクロスジナミシヤクとしたのは誤記。
51. *Trichodezia kindermanni leechi* Inoue シラフシロオビナミシヤク  
1 ♂, 4. VI. 2005; 1 ♂, 19. VIII. 2006.
52. *Tyloptera bella bella* (Butler) ホソバナミシヤク  
1 ♂, 20. VI. 2008.
53. *Brabira artemidora* (Oberthür) キリバネホソナミシヤク  
1 ♂, 28. VIII. 2002; 1 ♂, 21. VII. 2004; 1 ♀, 20. VI. 2008.
54. *Xanthorhoe abraxina abraxina* (Butler) キアシシロナミシヤク  
1 ♂ 3 ♀, 20. VI. 2008.
55. *Xanthorhoe muscipata* (Christoph) ツマグロナミシヤク  
1 ♀, 10. IX. 2005; 1 ♀, 3. VI. 2006.
56. *Orthonama obstipata* (Fabricius) トビスジヒメナミシヤク  
1 ♂, 21. V. 2005.
57. *Electrophaes corylata granitalis* (Butler) キンオビナミシヤク  
1 ♀, 21. VII. 2004; 1 ♂, 21. V. 2005; 1 ♀, 3. VI. 2006; 2 ♀, 20. VI. 2008.
58. *Electrophaes recens* Inoue ヒメキンオビナミシヤク  
宮村史; 1 ex., 21. VII. 2004; 1 ♀, 3. VI. 2006.
59. *Epirrhoe supergressa supergressa* (Butler) フタシロスジナミシヤク  
宮村史; 1 ♂, 21. VII. 2004; 1 ♂, 10. IX. 2005;  
2 ♂, 20. VI. 2008.
60. *Idiotephria evanescens* (Staudinger) ナカモンキナミシヤク  
1 ♀, 28. IV. 2002; 1 ♀, 4. V. 2006; 2 ♂, 22. IV. 2008.
61. *Idiotephria amelia* (Butler) モンキキナミシヤク  
1 ♀, 21. V. 2005; 1 ♀, 3. VI. 2006; 1 ♂, 13. IV. 2009.
62. *Photoscotia atrostrigata* (Bremer) ネグロウスベニナミシヤク  
1 ♂, 28. VIII. 2002; 1 ♂, 10. IX. 2005; 1 ♀, 23. IX. 2005.
63. *Photoscotia lucicolens* (Butler) オオネグロウスベニナミシヤク  
1 ♀, 21. V. 2005; 2 ♀, 31. X. 2007.
64. *Gandaritis maculata* Swinhoe オオナミシヤク  
1 ♂, 5. VII. 2007.
65. *Gandaritis placida* (Butler) キベリシロナミシ

ヤク

- 2♂ 1♀, 28. VIII. 2002; 1♂, 21. VII. 2004; 1♂, 3. VIII. 2005; 1♂ 1♀, 19. VIII. 2006.
66. *Gandaritis whitely leechi* (Inoue) ツマキシロナミシヤク  
1♀, 5. VII. 2007.
67. *Gandaritis fixseni* (Bremer) キマダラオオナミシヤク  
宮村史; 1♂, 12. X. 2003; 1♂, 10. IX. 2005; 1♂, 23. IX. 2005.
68. *Gandaritis agnes agnes* (Butler) キガシラオオナミシヤク  
宮村史; 1♀, 21. VII. 2004.
69. *Eulithis ledereri* (Bremer) ウストビモンナミシヤク  
1♀, 23. IX. 2005; 1♂, 5. VII. 2007.
70. *Eulithis convergenata* (Bremer) ヨコジマナミシヤク  
宮村史; 1♂, 28. VIII. 2002; 1♂, 3. VIII. 2005.
71. *Lampropteryx otregiata* Metcalfe チビアトクロナミシヤク  
1♂, 3. VI. 2006.
72. *Ecliptopera umbrosaria umbrosaria* (Motschulsky) オオハガタナミシヤク  
宮村史; 1♀, 21. V. 2005.
73. *Eustroma aerosum* (Butler) ミヤマアミメナミシヤク  
宮村史; 2♂, 28. VIII. 2002; 1♂, 3. VIII. 2005; 1♀, 10. IX. 2005; 1♂, 3. VI. 2006; 1♂ 1♀, 19. VIII. 2006; 1♀, 5. VII. 2007; 1♂, 20. VI. 2008.
74. *Eustroma japonicum* Inoue キアミメナミシヤク  
1♂, 21. VII. 2004.
75. *Eustroma melancholicum melancholicum* (Butler) ハガタナミシヤク  
宮村史; 1♂ 1♀, 28. VIII. 2002; 1♂, 21. VII. 2004; 1♀, 3. VIII. 2005; 1♀, 3. VI. 2006; 1♂ 1♀, 19. VIII. 2006; 1♀, 20. VI. 2008.
76. *Lobogonodes erectaria* (Leech) キホソスジナミシヤク  
1♀, 4. VI. 2005; 1♀, 20. VI. 2008.
77. *Sibatania mactata* (Felder & Rogenhofer) ビロードナミシヤク  
1♀, 21. VII. 2004; 1♂, 23. IX. 2005; 1♂, 5. VII. 2007.

78. *Plemyria rubiginata japonica* Inoue トビモンシロナミシヤク  
宮村史; 1♀, 28. VIII. 2002; 1♂, 21. VII. 2004; 1♂, 3. VIII. 2005.
79. *Dysstroma cinereatum japonicum* Heydemann フタテンナカジロナミシヤク  
1♀, 23. IX. 2005.
80. *Dysstroma infuscatum euglaucum* Inoue ウスキナカジロナミシヤク  
1♂, 21. V. 2005; 1♂ 1♀, 31. X. 2007.
81. *Dysstroma korbi* Heydemann マエキナカジロナミシヤク\*  
1♀ (Fig.2), 21. V. 2005.  
ウスキナカジロナミシヤク、ツマキナカジロナミシヤクと酷似するので、同定には注意を要する。

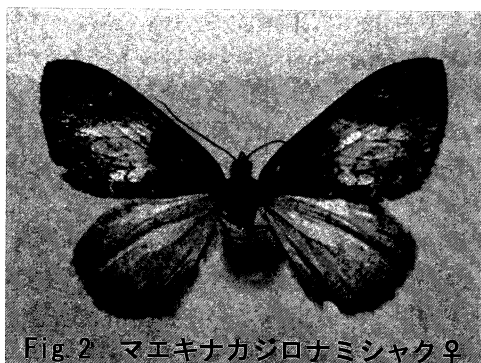


Fig. 2 マエキナカジロナミシヤク♀

82. *Thera variata bellisi* Viidalepp キオビハガタナミシヤク  
1♂, 3. VI. 2006.
83. *Praethera praefecta* (Prout) オオクロオビナミシヤク  
1♂ 1♀, 28. IV. 2002; 1♂ 1♀, 21. V. 2005; 1♀, 3. VI. 2006.
84. *Heterothera postalbida* (Wileman) シロシタトビイロナミシヤク  
1♀, 23. IX. 2005.
85. *Epirrita autumnata autumnata* (Bryk) アキナミシヤク  
1♀, 12. X. 2003; 1♂, 5. XI. 2005; 1♂, 31. X. 2007.
86. *Epirrita viridipurpurescens* (Prout) ミドリアキナミシヤク  
1♂ 2♀, 31. X. 2007.
87. *Nothoporia mediolineata* (Prout) ナカオビアキナミシヤク

- 1 ♂, 31. X. 2007.
88. *Solitanea defricata* (Püngeler) シロオビマルバナミシヤク  
宮村史; 1 ♂, 28. VIII. 2002; 1 ♂, 3. VI. 2006;  
1 ♂ 1 ♀, 20. VI. 2008.
89. *Venusia blomeri* (Curtis) キモンハイイロナミシヤク  
1 ♂, 19. VIII. 2006.
90. *Venusia semistrigata expressa* Inoue マエモンハイイロナミシヤク  
2 ♀, 28. IV. 2002; 2 ♂, 22. IV. 2008.
91. *Venusia megaspilata* (Warren) フタモンコナミシヤク  
1 ♂ 1 ♀, 28. IV. 2002.
92. *Venusia phasma* (Butler) ナナスジナミシヤク  
2 ♂, 12. X. 2003; 2 ♀, 31. X. 2007.
93. *Hydrelia sylvata* ([Denis & Schiffermüller]) キスジハイイロナミシヤク  
宮村史; 1 ♀, 20. VI. 2008.
94. *Hydrelia nisaria* (Christoph) テンスジヒメナミシヤク  
1 ♂, 21. VII. 2004.
95. *Hydrelia flammeolaria* (Hufnagel) キヒメナミシヤク  
1 ♂ 1 ♀, 3. VI. 2006.
96. *Euchoeca nebulata* (Scopoli) ハンノナミシヤク  
1 ♂, 4. VI. 2005; 1 ♂ 1 ♀, 3. VI. 2006; 1 ♀, 19. VIII. 2006; 1 ♂, 20. VI. 2008.
97. *Asthenes nymphaeata* (Staudinger) ムスジシロナミシヤク  
1 ♀, 3. VIII. 2005; 1 ♀, 10. IX. 2005; 2 ♀, 19. VIII. 2006; 1 ♀, 5. VII. 2007.
98. *Asthenes hamadryas* Inoue マンサクシロナミシヤク  
1 ♀, 28. VIII. 2002.
99. *Asthenes corculina* Butler キムジシロナミシヤク  
1 ♂, 3. VI. 2006.
100. *Asthenes sachalinensis* (Matsumura) カラフトシロナミシヤク  
1 ♀, 20. VI. 2008.
101. *Pseudostegania defectata* (Christoph) キイロナミシヤク  
宮村史; 1 ♀, 28. VIII. 2002; 1 ♂, 21. VII. 2004;  
1 ♀, 3. VIII. 2005; 1 ♀, 10. IX. 2005; 1 ♂, 20. VI. 2008.
102. *Laciniodes unistirpis* (Butler) セグロナミシヤク  
1 ♀, 20. VI. 2008.
103. *Martania saxea* (Wileman) ヒメカバスジナミシヤク  
1 ♀, 10. IX. 2005.
104. *Martania fulvida* (Butler) コカバスジナミシヤク  
2 ♀, 3. VI. 2006; 2 ♀, 20. VI. 2008.
105. *Martania minimata* (Staudinger) キオビカバスジナミシヤク  
宮村史; 1 ♂, 21. VII. 2004.
106. *Gagitodes parvaria parvaria* (Leech) クロカバスジナミシヤク  
1 ♀, 10. IX. 2005.
107. *Eupithecia gigantea* Staudinger フトオビヒメナミシヤク  
宮村史; 1 ♀, 21. VII. 2004; 1 ♀, 3. VIII. 2005.
108. *Eupithecia rufescens* Butler ウスアカチビナミシヤク  
1 ♀, 19. VIII. 2006.
109. *Eupithecia subbreviata* Staudinger ナカオビカバナミシヤク  
1 ♂ 1 ♀, 28. IV. 2002; 1 ♀, 22. IV. 2008; 1 ♀, 13. IV. 2009.
110. *Eupithecia clavifera* Inoue モンウスカバナミシヤク  
2 ♀, 28. IV. 2002; 1 ♂ 1 ♀, 21. V. 2005; 2 ♀, 4. V. 2006; 1 ♀, 22. IV. 2008.
111. *Eupithecia signigera* Butler ソトカバナミシヤク  
2 ♀, 28. IV. 2002; 1 ex., 22. IV. 2008.
112. *Eupithecia subtacincta* Hampson ハラキカバナミシヤク  
宮村史; 1 ♂, 21. VII. 2004; 1 ♂ 1 ♀, 3. VIII. 2005.
113. *Eupithecia okadai* Inoue オオモンカバナミシヤク  
1 ♀, 3. VI. 2006.
114. *Eupithecia interpunctaria* Inoue クロテンヤスジカバナミシヤク  
2 ♀, 28. VIII. 2002; 1 ♀, 10. IX. 2005.  
すでに宮村史編集委員会(2004)による宮村菊安峠の記録がある。
115. *Eupithecia scribai* Prout ウラモンウストビナミシヤク  
2 ♂, 28. VIII. 2002; 1 ♀, 10. IX. 2005.
116. *Eupithecia quadripunctata* Warren セアカカバナミシヤク  
1 ♂, 28. VIII. 2002; 1 ♀, 3. VI. 2006; 1 ♂, 19. VIII. 2006.

117. *Eupithecia jinboi* Inoue ジンボカバナミシヤク  
1 ♀, 20. VI. 2008.  
県内では高山市の乗鞍岳、奥飛弾温泉郷、郡上市白鳥町に記録がある。
118. *Eupithecia consortaria* Leech クロモンカバナミシヤク  
1 ♀, 3. VIII. 2005.  
県内では宮野(2003)による白川町の記録がある。
119. *Eupithecia impavida* Vojnits ミヤマカバナミシヤク  
1 ♂, 21. VII. 2004.  
*Eupithecia* 属の種はどれも小型でよく似ているので、最終的には交尾器により同定する必要がある。県内ではすでに船越(2010)が高山市国府町を記録したが、少ない種のようなのである。隣県では石川県に記録がある。
120. *Eupithecia daemionata* Dietze ナカグロチビナミシヤク  
1 ♂, 4. V. 2006; 1 ♀, 3. VI. 2006.
121. *Eupithecia tantilloides* Inoue マダラカバスジナミシヤク  
1 ♂, 10. IX. 2005; 1 ♀, 3. VI. 2006.
122. *Eupithecia emanata* Dietze クロテンカバナミシヤク  
1 ♀, 10. IX. 2005; 1 ♂ 1 ♀, 23. IX. 2005.
123. *Eupithecia jezonica* Matsumura エゾチビナミシヤク  
1 ♀, 28. VIII. 2002.
124. *Chloroclystis v-ata lucinda* (Butler) クロスジアオナミシヤク  
1 ♀, 23. IX. 2005; 1 ♀, 3. VI. 2006.
125. *Chloroclystis subcinctata* Prout ウラモンアオナミシヤク  
1 ♀, 3. VIII. 2005; 1 ♀, 19. VIII. 2006.
126. *Chloroclystis kumakurai* Inoue チビアオナミシヤク  
宮村史; 1 ♂, 20. VI. 2008.
127. *Chloroclystis obscura* West ハラアカウスアオナミシヤク  
宮村史; 1 ♀, 20. VI. 2008.
128. *Chloroclystis excisa* (Butler) ソトシロオビナミシヤク  
1 ♂, 21. VII. 2004; 1 ♂, 3. VIII. 2005; 1 ♂, 5. VII. 2007; 1 ♂, 20. VI. 2008.
129. *Abraxas grossulariata conspurcata* Butler スグリシロエダシヤク  
宮村史.
130. *Abraxas flavisinuata* Warren スギタニシロエダシヤク  
1 ♀, 28. VIII. 2002.
131. *Abraxas sylvata microstate* Wehrli キタマダラエダシヤク  
宮村史; 1 ♀, 28. VIII. 2002; 1 ♀, 3. VIII. 2005; 1 ♀, 3. VI. 2006; 2 ♀, 19. VIII. 2006.
132. *Abraxas niponibia* Wehrli ヒメマダラエダシヤク  
1 ♂ 2 ♀, 28. VIII. 2002; 1 ♀, 19. VIII. 2006.
133. *Abraxas fulvobasalis* Warren クロマダラエダシヤク  
2 ♂, 21. VII. 2004; 1 ♂, 3. VI. 2006.
134. *Abraxas latifasciata* Warren ヒトスジマダラエダシヤク  
1 ♀, 5. VII. 2007; 1 ♀, 20. VI. 2008.
135. *Lomaspilis marginata opis* Butler シロオビヒメエダシヤク  
宮村史; 1 ♂, 21. VII. 2004; 1 ♂, 4. VI. 2005; 1 ♂, 3. VIII. 2005; 3 ♂ 3 ♀, 3. VI. 2006; 1 ♀, 5. VII. 2007; 2 ♀, 20. VI. 2008.
136. *Peratophyga hyalinata grata* (Butler) クロフヒメエダシヤク  
1 ♀, 3. VIII. 2005.
137. *Lomographa simplicior simplicior* (Butler) クロズウスキエダシヤク  
1 ♀, 10. IX. 2005; 2 ♀, 23. IX. 2005.
138. *Lomographa bimaculata subnotata* (Warren) フタホシシロエダシヤク  
1 ♂, 3. VI. 2006.
139. *Lomographa temerata* ( [ Denis & Schiffermüller] ) バラシロエダシヤク  
1 ♀, 21. VII. 2004; 1 ♀, 3. VIII. 2005; 1 ♀, 3. VI. 2006.
140. *Lomographa subsersata* (Wehrli) ウスフタスジシロエダシヤク  
1 ♂, 3. VI. 2006.
141. *Myrteta angelica* Butler クロミスジシロエダシヤク  
1 ♀, 10. IX. 2005; 1 ♂, 23. IX. 2005.
142. *Myrteta punctata* (Warren) ホシスジシロエダシヤク  
1 ♀, 28. VIII. 2002.
143. *Taeniophila unio* (Oberthür) ミスジシロエダシヤク  
1 ♂, 28. VIII. 2002; 1 ♂, 10. IX. 2005; 1 ♂, 20. VI. 2008.
144. *Cabera insulate* Inoue ミスジコナフエダシヤク  
1 ♀, 28. VIII. 2002; 1 ♂, 21. V. 2005; 1 ♂ 2 ♀,

3. VI. 2006; 1 ♀, 20. VI. 2008.
145. *Cabera purus* (Butler) コスジシロエダシヤク  
宮村史; 3 ♀, 28. VIII. 2002; 1 ♂ 1 ♀, 21. VII.  
2004; 1 ♂, 4. VI. 2005; 1 ♂, 3. VIII. 2005; 1 ♂,  
19. VIII. 2006.
146. *Cabera griseolimbata griseolimbata* (Oberthür)  
アトグロアミエダシヤク  
1 ♂, 21. VII. 2004; 1 ♂, 20. VI. 2008.
147. *Parabapta aetheriata* (Graeser) フタスジウス  
キエダシヤク  
1 ♂ 2 ♀, 3. VI. 2006.
148. *Rhynchobapta cervinaria bilineata* (Leech) フタス  
ジオエダシヤク  
1 ♂, 21. VII. 2004; 1 ♀, 3. VI. 2006; 1 ♀, 19.  
VIII. 2006.
149. *Plesiomorpha punctilinearis* (Leech) モンオビ  
オエダシヤク  
1 ♀, 3. VI. 2006.
150. *Euchristophia cumulata cumulata* (Christoph)  
ウスオビヒメエダシヤク  
宮村史; 1 ♀, 28. VIII. 2002; 1 ♂, 3. VIII. 2005;  
1 ♀, 5. VII. 2007.
151. *Synegia hadassa hadassa* (Butler) ハグルマエダ  
シヤク  
宮村史; 1 ♂, 21. VII. 2004; 1 ♂, 3. VIII. 2005;  
1 ♀, 10. IX. 2005.
152. *Synegia pallens abeliae* Sato アベリアハグルマ  
エダシヤク  
1 ♀, 21. VII. 2004.  
県内では宮野(2007)による可見市の記録がある。
153. *Synegia limitatoides* Inoue スジハグルマエダシ  
ヤク  
1 ♀, 28. VIII. 2002; 2 ♂, 21. VII. 2004; 1 ♀, 3.  
VIII. 2005; 1 ♀, 19. VIII. 2006.
154. *Synegia ichinosawana* (Matsumura) マルハグル  
マエダシヤク  
1 ♂, 19. VIII. 2006.
155. *Ecpetelia albifrontaria* (Leech) シロズエダシ  
ヤク  
1 ♂, 3. VI. 2006.
156. *Platycerota incertaria* (Leech) ツマキエダシヤ  
ク  
1 ♂ 1 ♀, 28. VIII. 2002; 2 ♀, 3. VIII. 2005; 1 ♀,  
3. VI. 2006; 1 ♀, 20. VI. 2008.
157. *Macaria shanghaiaria shanghaiaria* (Walker)  
シャンハイオエダシヤク  
2 ♂ 1 ♀, 3. VI. 2006.
158. *Euryobeidia languidata languidata* (Walker) シ  
ロジマエダシヤク  
宮村史; 1 ♀, 21. VII. 2004; 1 ♀, 3. VIII. 2005.
159. *Metabraxas clerica clerica* Butler オオシロエダ  
シヤク  
1 ♀, 28. VIII. 2002; 1 ♂, 21. VII. 2004; 1 ♂, 3.  
VIII. 2005; 1 ♀, 10. IX. 2005.
160. *Arichanna tetrica tetrica* (Butler) キジマエダシ  
ヤク  
1 ♀, 28. IV. 2002; 1 ♀, 21. V. 2005.
161. *Arichanna albomacularia* Leech シロホシエダ  
シヤク  
1 ♂, 3. VI. 2006.
162. *Arichanna melanaria fraterna* (Butler) キシタ  
エダシヤク  
1 ♂, 21. VII. 2004.
163. *Arichanna gaschkevitchii fuscaria* (Leech) ヒヨ  
ウモンエダシヤク  
1 ♀, 3. VIII. 2005.
164. *Apocleora rimosa* (Butler) クロクモエダシヤ  
ク  
宮村史; 1 ♂ 1 ♀, 28. VIII. 2002; 1 ♂, 21. VII.  
2004; 1 ♂ 1 ♀, 3. VIII. 2005; 1 ♂, 20. VI. 2008.
165. *Cleora insolita* (Butler) ルリモンエダシヤク  
1 ♂, 21. V. 2005; 1 ♀, 3. VI. 2006.
166. *Cleora leucophaea* (Butler) シロテンエダシヤ  
ク  
2 ♂ 1 ♀, 28. IV. 2002; 1 ♂, 21. V. 2005; 1 ♂  
1 ♀,  
4. V. 2006; 1 ♂, 22. IV. 2008.
167. *Anaboarmia aechmeessa* (Prout) マルバトビス  
ジエダシヤク  
宮村史; 1 ♀, 28. VIII. 2002; 1 ♂, 21. VII. 2004;  
1 ♂, 3. VIII. 2005; 1 ♀, 19. VIII. 2006.
168. *Alcis angulifera* (Butler) ナカウスエダシヤク  
1 ♀, 12. X. 2003; 1 ♂ 1 ♀, 23. IX. 2005; 2 ♂  
2 ♀, 31. X. 2007.
169. *Alcis medialis bifera* Inoue ヒメナカウスエダシヤ  
ク  
1 ♂, 10. IX. 2005; 2 ♀, 23. IX. 2005.
170. *Rikiosatoa grisea grisea* (Butler) フタヤマエダ  
シヤク  
2 ♂, 28. VIII. 2002; 1 ♂, 21. VII. 2004; 1 ♀, 10.  
IX. 2005; 1 ♀, 5. VII. 2007; 1 ♀, 20. VI. 2008.
171. *Hesperumia silvicola* (Inoue) マダラシロエダ  
シヤク  
1 ♀, 10. IX. 2005.
172. *Ramobia basifuscaria* (Leech) ネグロエダシヤ  
ク

- 1 ♀, 10. IX. 2005; 1 ♀, 23. IX. 2005.
173. *Ramobia medioidivisa* Inoue ナカジロネグロエダシヤク  
1 ♂, 12. X. 2003; 1 ♂, 23. IX. 2005; 2 ♀, 31. X. 2007.  
前種との混生地として木下(1980)が兵庫県を記録したが、この地においても混生する。
174. *Deileptenia ribeata* (Clerck) マツオオエダシヤク  
2 ♂, 28. VIII. 2002; 1 ♀, 21. VII. 2004; 1 ♀, 3. VIII. 2005; 2 ♀, 10. IX. 2005; 2 ♂, 23. IX. 2005; 1 ♂ 1 ♀, 5. VII. 2007; 1 ♂, 20. VI. 2008.
175. *Pseuderannis lomozemia* (Prout) ウスバキエダシヤク  
3 ♂ 3 ♀, 28. IV. 2002; 1 ♀, 21. V. 2005; 1 ♂, 4. V. 2006; 1 ♂ 2 ♀, 22. IV. 2008; 1 ♂, 13. IV. 2009.
176. *Pseuderannis amplipennis* (Inoue) ウスバシロエダシヤク  
1 ♀, 28. IV. 2002; 1 ♀, 4. V. 2006; 1 ♂ 1 ♀, 22. IV. 2008; 1 ♂, 13. IV. 2009.
177. *Hypomecis roboraria displicens* (Butler) ハミスジエダシヤク  
1 ♀, 21. VII. 2004; 1 ♂, 5. VII. 2007.
178. *Hypomecis lunifera* (Butler) オオバナミガタエダシヤク  
宮村史; 1 ♂, 28. VIII. 2002; 1 ♂, 21. VII. 2004.
179. *Hypomecis akiba* (Inoue) アキバエダシヤク  
1 ♀, 19. VIII. 2006.
180. *Hypomecis definita* (Butler) ナカシロオビエダシヤク  
宮村史.
181. *Hypomecis punctinalis conferenda* (Butler) ウ斯巴ミスジエダシヤク  
1 ♂, 21. V. 2005; 1 ♂ 1 ♀, 3. VI. 2006; 1 ♂, 5. VII. 2007; 1 ♂, 20. VI. 2008.
182. *Microcalicha fumosaria fumosaria* (Leech) クロオオモンエダシヤク  
1 ♂, 28. VIII. 2002; 1 ♂, 19. VIII. 2006.
183. *Microcalicha sordida* (Butler) シタクモエダシヤク  
1 ♂, 21. VII. 2004; 1 ♀, 20. VI. 2008.
184. *Calicha ornataria ornataria* (Leech) ソトシロオビエダシヤク  
1 ♀, 21. VII. 2004; 1 ♀, 20. VI. 2008.
185. *Phthonosema tendinosarium* (Bremer) リンゴツノエダシヤク  
1 ♂, 19. VIII. 2006.
186. *Phthonosema invenustarium* (Leech) トビネオオエダシヤク  
1 ♂, 21. VII. 2004; 1 ♀, 3. VIII. 2005.
187. *Ophthalmitis albosignaria albosignaria* (Bremer & Grey) ヨツメエダシヤク  
1 ♀, 21. VII. 2004; 1 ♀, 3. VIII. 2005.
188. *Paradarisa chloauges kurosawai* Inoue ヒロバウスアオエダシヤク  
1 ♂, 12. X. 2003; 1 ♀, 23. IX. 2005.
189. *Cusiala stipitaria kariuzavensis* (Bryk) セプトエダシヤク  
1 ♂, 3. VI. 2006; 1 ♂, 20. VI. 2008.
190. *Ectropis crepuscularia* ( [ Denis & Schiffermüller ] ) フトフタオビエダシヤク  
宮村史; 2 ♂, 28. IV. 2002; 1 ♂, 28. VIII. 2002; 1 ♂ 1 ♀, 21. VII. 2004; 1 ♀, 3. VIII. 2005; 1 ♂, 10. IX. 2005; 1 ♂, 4. V. 2006; 1 ♂, 20. VI. 2008; 1 ♀, 13. IV. 2009.
191. *Ectropis excellens* (Butler) オオトビスジエダシヤク  
1 ♂, 3. VI. 2006.
192. *Ectropis aigneri* Prout ウストビスジエダシヤク  
1 ♂, 3. VI. 2006; 1 ♀, 5. VII. 2007; 1 ♂, 20. VI. 2008.
193. *Parectropis similaria japonica* Sato シロモンキエダシヤク  
2 ♂, 5. VII. 2007; 1 ♂, 20. VI. 2008.
194. *Phanerothyris sinearia noctivolans* (Butler) ウスグロナミエダシヤク  
1 ♀, 3. VIII. 2005.
195. *Racotis petrosa* (Butler) ナミスジエダシヤク  
1 ♀, 28. VIII. 2002; 1 ♀, 21. VII. 2004; 1 ♀, 3. VIII. 2005.
196. *Aethalura ignobilis* (Butler) ハンノトビスジエダシヤク  
2 ♂, 28. IV. 2002; 1 ♀, 21. V. 2005; 2 ♀, 3. VI. 2006; 1 ♀, 20. VI. 2008.
197. *Myrioblephara nanaria* (Staudinger) チビトビスジエダシヤク  
1 ♀, 3. VI. 2006.
198. *Satoblephara parvularia parvularia* (Leech) ハラゲチビエダシヤク  
宮村史; 1 ♂, 28. VIII. 2002; 1 ♂, 21. VII. 2004; 1 ♀, 3. VIII. 2005; 1 ♂, 3. VI. 2006.
199. *Xandrames dholaria* Moore ヒロオビオオエダシヤク  
1 ♂, 21. VII. 2004; 1 ♂, 3. VIII. 2005.
200. *Duliophyle majuscularia* (Leech) オオトビエダ



- シヤク  
1 ♂, 19. VIII. 2006.
201. *Amblychia insueta* (Butler) チャマダラエダシヤク  
1 ♂, 28. VIII. 2002; 1 ♀, 10. IX. 2005; 1 ♀, 23. IX. 2005.
202. *Scionomia anomala anomala* (Butler) ツマキウスグロエダシヤク  
1 ♂, 19. VIII. 2006.
203. *Scionomia mendica mendica* (Butler) ソトキクロエダシヤク  
1 ♂, 10. IX. 2005; 1 ♀, 5. VII. 2007.
204. *Apochima juglansiararia* (Graeser) オカモトトゲエダシヤク  
1 ♂, 22. IV. 2008.
205. *Biston robustus robustus* Butler トビモンオオエダシヤク  
1 ♂, 28. IV. 2002; 1 ♂, 4. V. 2006.
206. *Biston regalis comitata* (Warren) ハイイロオオエダシヤク  
1 ♂, 21. VII. 2004; 1 ♂, 3. VIII. 2005.
207. *Biston panterinaria* (Bremer & Grey) キオビゴマダラエダシヤク  
1 ♂, 21. VII. 2004.
208. *Amraica superans superans* (Butler) ウスイロオオエダシヤク  
1 ♂, 20. VI. 2008.
209. *Lassaba nikkonis* (Butler) ニッコウエダシヤク  
1 ♂, 28. IV. 2002; 1 ♂, 21. V. 2005; 1 ♂, 4. V. 2006; 1 ♂, 22. IV. 2008.
210. *Wilemania nitobei* (Nitobe) ニトベエダシヤク  
3 ♂, 31. X. 2007.
211. *Pachyligia dolosa* Butler アトジロエダシヤク  
1 ♂ 1 ♀, 28. IV. 2002; 1 ♀, 21. V. 2005; 1 ♂, 4. V. 2006; 1 ♀, 3. VI. 2006; 1 ♂, 22. IV. 2008; 1 ♂, 13. IV. 2009.
212. *Descoreba simplex simplex* Butler ハスオビエダシヤク  
1 ♂, 28. IV. 2002; 1 ♂, 4. V. 2006; 1 ♀, 3. VI. 2006; 1 ♂, 22. IV. 2008.
213. *Colotois pennaria ussuriensis* Bang-Haas カバエダシヤク  
1 ♂, 5. XI. 2005; 2 ♂ 1 ♀, 31. X. 2007.
214. *Angerona prunaria turbata* Prout スモモエダシヤク  
宮村史; 1 ♀, 21. VII. 2004.
215. *Angerona nigriparsa* Butler ゴマフキエダシヤク  
1 ♂, 28. VIII. 2002; 1 ♂, 5. VII. 2007; 1 ♂, 20. VI. 2008.
216. *Exangerona prattiararia* (Leech) オイワケキエダシヤク  
1 ♂, 28. VIII. 2002; 1 ♀, 10. IX. 2005; 1 ♂, 5. VII. 2007.  
県内では宮野(2007)による可児市の記録がある。
217. *Menophra senilis* (Butler) ウスクモエダシヤク  
宮村史; 1 ♂, 28. VIII. 2002; 1 ♀, 21. VII. 2004; 1 ♂, 10. IX. 2005; 1 ♂, 23. IX. 2005.
218. *Menophra harutai* (Inoue) ハルタウスクモエダシヤク  
1 ♂, 28. IV. 2002.
219. *Cryptochorina amphidasyaria* (Oberthür) ヒゲマダラエダシヤク  
1 ♂, 28. VIII. 2002; 1 ♀, 4. V. 2006; 1 ♀, 22. IV. 2008; 1 ♂, 13. IV. 2009.
220. *Psyra bluethgeni* (Püngeler) クロモンキリバエダシヤク  
1 ♂, 28. IV. 2002; 1 ♂, 21. V. 2005; 1 ♀, 13. IV. 2009.
221. *Epholca arenosa* (Butler) サラサエダシヤク  
1 ♀, 3. VI. 2006; 1 ♀, 5. VII. 2007.
222. *Proteostrenia pica* Wileman モンキクロエダシヤク  
宮村史; 2 ♂ 2 ♀, 28. VIII. 2002; 1 ♂, 21. VII. 2004; 1 ♂, 19. VIII. 2006.
223. *Nothomiza formosa* (Butler) マエキトビエダシヤク  
宮村史; 1 ♀, 28. VIII. 2002; 1 ♂, 10. IX. 2005; 1 ♂, 23. IX. 2005.
224. *Ennomos nephotropa* Prout キリバエダシヤク  
1 ♀, 3. VIII. 2005; 1 ♂, 10. IX. 2005; 1 ♀, 23. IX. 2005.
225. *Acrodontis fumosa* (Prout) オオノコメエダシヤク  
2 ♂, 31. X. 2007.
226. *Odontopera arida arida* (Butler) エグリヅマエダシヤク  
1 ♀, 28. IV. 2002; 1 ♀, 21. V. 2005; 1 ♂, 23. IX. 2005; 1 ♂, 5. XI. 2005; 1 ♂, 3. VI. 2006; 1 ♂, 31. X. 2007; 1 ♀, 20. VI. 2008.
227. *Xerodes albonotarius nesiotis* (Wehrli) モンシロツマキリエダシヤク  
1 ♂, 3. VI. 2006.
228. *Xerodes rufescentarius rufescentarius* (Motschulsky) ミスジツマキリエダシヤク  
1 ♀, 21. VII. 2004; 1 ♂ 1 ♀, 20. VI. 2008.

229. *Zanclidia testacea* (Butler) キマダラツマキリエダシヤク  
宮村史; 1 ♂, 21. VII. 2004.
230. *Pareclipsis gracilis* (Butler) ツマキリウスキエダシヤク  
宮村史; 1 ♀, 12. X. 2003; 2 ♂, 21. VII. 2004;  
1 ♂, 23. IX. 2005.
231. *Selenia sordidaria* Leech ハガタムラサキエダシヤク  
1 ♀, 19. VIII. 2006.
232. *Selenia adustaria* Leech ウスムラサキエダシヤク  
1 ♂, 28. IV. 2002; 1 ♀, 21. VII. 2004; 1 ♂, 21. V. 2005; 1 ♀, 3. VI. 2006.
233. *Selenia tetralunaria* (Hufnagel) ムラサキエダシヤク  
1 ♀, 21. VII. 2004; 1 ♀, 3. VIII. 2005; 1 ♂, 3. VI. 2006.
234. *Garaeus specularis mactans* (Butler) キバラエダシヤク  
宮村史; 1 ♂, 12. X. 2003; 1 ♂, 21. VII. 2004;  
1 ♂, 10. IX. 2005; 1 ♂, 23. IX. 2005.
235. *Endropiodes indictinarius* (Bremer) モミジツマキリエダシヤク  
1 ♀, 21. V. 2005.
236. *Endropiodes abjectus abjectus* (Butler) ツマキリエダシヤク  
宮村史; 1 ♂, 28. VIII. 2002; 1 ♀, 21. VII. 2004;  
1 ♀, 19. VIII. 2006; 1 ♂, 20. VI. 2008.
237. *Plagodis dolabraria* (Linnaeus) ナカキエダシヤク  
宮村史; 1 ♀, 28. VIII. 2002; 1 ♂, 21. VII. 2004;  
1 ♀, 3. VIII. 2005; 1 ♂, 3. VI. 2006; 1 ♀, 5. VII. 2007; 1 ♀, 20. VI. 2008.
238. *Plagodis pulveraria japonica* (Butler) コナフキエダシヤク  
1 ♀, 21. VII. 2004; 1 ♀, 3. VI. 2006.
239. *Seleniopsis evanescens* (Butler) フタテンエダシヤク  
1 ♂, 3. VI. 2006.
240. *Heterolocha stulta* (Butler) ベニスジエダシヤク  
1 ♂, 5. VII. 2007; 1 ♀, 20. VI. 2008.
241. *Parepione grata* (Butler) ウラモンアカエダシヤク  
宮村史; 1 ♂, 21. VII. 2004.
242. *Cepphis advenaria* (Hübner) アトボシエダシヤク  
1 ♂, 4. VI. 2005; 1 ♂, 20. VI. 2008.
243. *Petrophora chlorosata* (Scopoli) シダエダシヤク  
1 ♂, 4. V. 2006.
244. *Spilopera debilis* (Butler) ツマトビシロエダシヤク  
1 ♀, 28. VIII. 2002; 1 ♀, 21. V. 2005; 1 ♀, 3. VI. 2006; 2 ♀, 20. VI. 2008.
245. *Corymica pryeri* (Butler) ウコンエダシヤク  
宮村史; 1 ♀, 21. VII. 2004.
246. *Ourapteryx japonica* Inoue フトスジツバメエダシヤク  
宮村史; 1 ♂ 1 ♀, 21. VII. 2004; 1 ♂, 3. VIII. 2005; 1 ♀, 20. VI. 2008.
247. *Ourapteryx nivea* Butler ウスキツバメエダシヤク  
1 ♂, 23. IX. 2005; 1 ♂, 19. VIII. 2006; 1 ♀, 31. X. 2007.
248. *Ourapteryx obtusicauda* (Warren) コガタツバメエダシヤク  
1 ♀, 5. VII. 2007; 1 ♂, 20. VI. 2008.
249. *Ourapteryx maculicaudaria* (Motschulsky) シロツバメエダシヤク  
1 ♂ 1 ♀, 28. VIII. 2002; 1 ♀, 19. VIII. 2006.

## 【文献】

- 木下総一郎(1980) 関西地方における *Ramobia* 属 2種の混棲地、誘蛾燈 82:124
- 宮村史編集委員会(2004) 宮村史自然編資料、宮村
- 船越進太郎(2010) 国府町の鱗翅目昆虫、VI昆虫、国府町史自然編資料:61-149
- 宮野昭彦(2007) ガ類、可児市史第4巻自然編目録(可児市)、pp.55-100
- 宮野昭彦(2003) 岐阜県加茂郡白川町石木の鱗翅目昆虫(II)、佳香蝶 216:75-86

## 岐阜県における *Sineugraphe* 属(チョウ目, ヤガ科) 3種の分布

宮野 昭彦

### A Note on the Distributions of Three Species of *Sineugraphe* (Noctuidae, Lepidoptera) in Gifu Prefecture

Akihiko MIYANO

*Sineugraphe* 属のカバスジヤガ *S.exusta* (以下カバスジ)、ウスイロカバスジヤガ *S.bipartita* (以下ウスイロ)、オオカバスジヤガ *S.oceanica* (以下オオ) の3種はその成虫の翅徴が互いによく似ている。杉(1982)、小林(2011)はこれらの斑紋による同定に際し、前翅外横線の形状をポイントとしてあげ解説しているが、3種の雌雄交尾器については互いに明確に異なるので、交尾器による同定が確実であるとしている。

筆者は岐阜県内における3種の分布を比較する目的で、多くの標本について交尾器による同定を行い、分布傾向をつかむことができたので報告する。報告に際し、筆者の意図を理解し、快く標本を貸与いただいた藤原麒一朗(Fk)、間野隆裕(Mt)、豊島健太郎(Tk)、笠井初志(Kh)、遠藤弘志(Eh)、田部達也(Tt)、尾藤成人(B)、宮崎弘規(Mh)、中島和典(N)の諸氏にお礼申し上げる。

以下に同定結果として標本データ(Table.1-3)を掲載するが、採集者名は上記9名については括弧内の記号で、筆者についてはMaと略記した。産地名は現在の市町村名に直した。このリストにはすでに発表されたものが含まれるが、交尾器による同定の結果として再掲した。

3種の分布を比較するため、メッシュ番号が確定できたデータについて県内分布図を作成した(Fig.1)。この分布図作成には、岐阜県3次メッシュ分布図作成プログラムを利用した。このプログラムの考案者である、本会会員の籠橋数浩氏にお礼申し上げる。

#### *Sineugraphe*属3種の分布傾向

「ウスイロは3種中最も冷温帯的な産出態様を示し、低標高地には産出しない。本州中部の高草原では、カバスジにはるかに優先する。」(杉, 1982)とされ、また「オオは3種中最も分布が西南に偏し、北方で衰退する傾向がある。」(杉, 1982)とされる。このことは岐阜県にもよく該当し、ウスイロは飛騨地方など内陸部に分布の中心をもつのに対し、オオはより温暖な美濃地方の低山地を中心に分布することがわかる。カバスジについて小林(2011)は「平地、山地に普通」としたが、岐阜県では3種中最も個体数が少なく普通に産するとは言いがたい。その代わりカバスジは、他2種と異なり寒暖にかかわらず全県的に分布する傾向を示している。

#### 中室に黒色斑を表す型について

「この型は3種すべてに現れる」(杉, 1982)とされるが、岐阜県においても同様である。オオのこの型については今回は土岐市産(泉町大富2010.7.5 Ma)の1♂を見出しただけであり、「オオのこの型はきわめて珍しい」(杉, 1982)点も本県において該当する。

#### 【文献】

- 杉 繁郎(1982) ヤガ科, 日本産蛾類大図鑑第1巻解説編: 669-912, 講談社, 東京.  
小林秀紀(2011) モンヤガ亜科, ヤガ科. 岸田泰則(編), 日本産蛾類標準図鑑Ⅱ: 385-400 学研教育出版, 東京.

(Table.1) *Sineugraphe* 同定リスト(1)

No.	採集者名	種名	採集地名	性	標高	採集日
1	田中正弘	<i>bipartita</i>	HAGIWARA MA	♀	1965.7.24	
2	Mh	<i>bipartita</i>	Nyukawa V. Ikenomata	♂	1987.8.24	
3	Tt	<i>bipartita</i>	高山市朝日町胡桃島御岳	♂♀	1978.7.30	
4	Tt	<i>bipartita</i>	高山市朝日町胡桃島御嶽山	♀	1978.7.30	
5	Ma	<i>bipartita</i>	高山市朝日町瀧河峠	♂	2001.7.7	
6	Ma	<i>bipartita</i>	高山市平湯安房平	♂	1770	2002.7.27
7	Fk	<i>bipartita</i>	山県市美山町神崎伊住戸	♀	1989.9.16	
8	Ma	<i>bipartita</i>	加茂郡白川町石木	♂	1000	1999.8.4
9	B	<i>bipartita</i>	揖斐郡揖斐川町徳山冠峠	♂♀	1977.7.9	
10	E	<i>bipartita</i>	揖斐郡揖斐川町徳山冠峠	♂	1977.7.9	
11	K	<i>bipartita</i>	揖斐郡揖斐川町徳山冠峠	♀	1977.7.9	
12	B	<i>bipartita</i>	揖斐郡揖斐川町徳山冠峠	♂	1977.7.9	
13	B	<i>bipartita</i>	揖斐郡揖斐川町徳山冠峠	♂	1977.7.11	
14	K	<i>bipartita</i>	揖斐郡揖斐川町徳山冠峠	♀	1977.7.16	
15	S.Kndo	<i>bipartita</i>	揖斐郡揖斐川町藤橋東杉原	♀	1977.7.9	
16	Fk	<i>bipartita</i>	揖斐郡揖斐川町冠山	♂♀	1988.8.6	
17	Ma	<i>bipartita</i>	揖斐郡揖斐川町冠山	♂	1100	2000.7.20
18	Ma	<i>bipartita</i>	加茂郡白川町宇栂峠	♀	820	2005.9.17
19	Fk	<i>bipartita</i>	郡上市大和町内ヶ谷	♀	800	1995.7.1
20	Fk	<i>bipartita</i>	郡上市大和町内ヶ谷	♀	800	1995.8.12
21	IKNBARA	<i>bipartita</i>	恵那郡付知町宮島	♀	1987.7.25	
22	B	<i>bipartita</i>	恵那山本谷	♂	1987.9.22	
23	Ma	<i>bipartita</i>	高山市上宝町荒原大坂峠	♂	950	2002.7.29
24	Ma	<i>bipartita</i>	高山市上宝町荒原大坂峠	♀	950	2002.9.15
25	Ma	<i>bipartita</i>	高山市上宝町荒原大坂峠	♂	950	2003.9.6
26	Tt	<i>bipartita</i>	大野郡白川村大白川	♀	1987.7.25	
27	Tt	<i>bipartita</i>	大野郡白川村大白川	♀	1987.7.25	
28	Fk	<i>bipartita</i>	郡上市明宝町小川峠	♀	880	2001.7.7
29	Fk	<i>bipartita</i>	下呂市小坂町瀧河	♂	1780	1999.7.31
30	Mt	<i>bipartita</i>	下呂市小坂町瀧河	♂	1780	1991.8.10
31	Ma	<i>bipartita</i>	下呂市小坂町瀧河温泉	♂♀	1700	1999.8.1
32	?	<i>bipartita</i>	高山市飛騨温泉郷中尾高原	♀	1974.8.17	
33	E	<i>bipartita</i>	高山市飛騨温泉郷平湯	♂♀	1974.7.20	
34	E	<i>bipartita</i>	高山市飛騨温泉郷平湯	♂♀	1975.7.25	
35	E	<i>bipartita</i>	高山市飛騨温泉郷折戸岳	♂♀	1980.8.13	
36	E	<i>bipartita</i>	御岳	♀	1980.8.2	
37	Ma	<i>bipartita</i>	中津川市川上	♀	1100	1999.9.18
38	Ma	<i>bipartita</i>	中津川市川上	♀	1100	2000.9.2
39	Ma	<i>bipartita</i>	中津川市川上	♂	1100	2006.8.3
40	Fk	<i>bipartita</i>	揖斐郡揖斐川町春日長香平	♂	720	2000.8.19
41	Fk	<i>bipartita</i>	揖斐郡揖斐川町春日長香平	♀	720	2001.6.30
42	Fk, Ma	<i>bipartita</i>	飛騨市神岡町北ノ俣岳	♂♀	2100	2001.7.20
43	B	<i>bipartita</i>	飛騨市河合町天生峠	♂	1976.7.17	
44	B	<i>bipartita</i>	飛騨市河合町天生峠	♂	1976.7.18	
45	K	<i>bipartita</i>	飛騨市河合町天生峠	♀	1976.7.17	

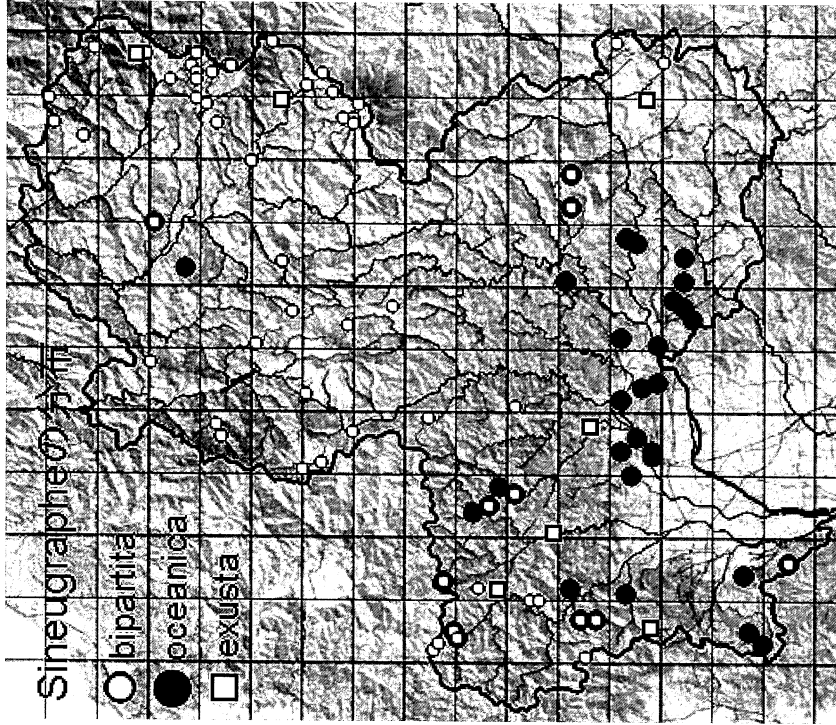
No.	採集者名	種名	採集地名	性	標高	採集日
46	Tt	<i>bipartita</i>	岐阜県御嶽山継子	♂	2800	1981.7.26
47	K	<i>bipartita</i>	高山市清見町大倉滝	♂	1000	2009.7.4
48	K	<i>bipartita</i>	高山市清見町大倉滝	♀	1000	2009.8.8
49	K	<i>bipartita</i>	高山市清見町大倉滝	♂	1000	2009.8.9
50	K	<i>bipartita</i>	高山市清見町大倉滝	♀	1000	2010.7.17
51	K	<i>bipartita</i>	高山市清見町大倉滝	♀	1000	2010.7.18
52	Fk	<i>bipartita</i>	高山市清見町西ウレ峠	♂♀	1140	1988.7.27
53	Fk	<i>bipartita</i>	高山市清見町西ウレ峠	♂	1140	1999.8.28
54	Ma	<i>bipartita</i>	郡上市白鳥町石徹白	♂	1100	2010.8.19
55	Fk	<i>bipartita</i>	揖斐郡揖斐川町久瀬日坂	♂♀	280	1996.7.13
56	Ma	<i>bipartita</i>	郡上市明宝町奥住	♀	900	2004.7.10
57	Mh	<i>bipartita</i>	中津川市樺平	♂♀	1989.8.6	
58	S.Miyano	<i>bipartita</i>	下呂市小坂町瀧河温泉御岳山	♀	1800	1981.8.1
59	Tk	<i>bipartita</i>	高山市朝日町瀧河峠	♀	1770	2001.8.14
60	Ma	<i>bipartita</i>	揖斐郡揖斐川町坂内新種峠	♀	850	1998.9.12
61	Ma	<i>bipartita</i>	本巢市根尾下大須	♀	500	2005.7.28
62	Ma	<i>bipartita</i>	大野郡白川村大白川	♀	1120	2003.8.20
63	S.Nagao	<i>bipartita</i>	大野郡白川村大白川	♂♀	1120	1990.8.24
64	Tk	<i>bipartita</i>	大野郡石徹白中在所	♂	1979.7.26	
65	松葉智美	<i>bipartita</i>	白鳥町石徹白中在所	♂	1979.7.25	
66	田中和彦	<i>bipartita</i>	白鳥町石徹白中在所	♂	1979.7.25	
67	臺島芳樹	<i>bipartita</i>	白鳥町石徹白中在所	♂	1979.7.25	
68	N.Sugawa	<i>bipartita</i>	郡上市白鳥町長滝	♀	950	2008.8.24
69	K	<i>bipartita</i>	郡上市白鳥町長滝	♂	950	2008.8.24
70	Ma	<i>bipartita</i>	高山市高根町千間樽高原	♀	1580	2000.8.12
71	Ma	<i>bipartita</i>	高山市高根町千間樽高原	♂	1580	2002.8.16
72	Ma	<i>bipartita</i>	高山市高根町千間樽高原	♀	1580	2003.7.24
73	Ma	<i>bipartita</i>	高山市高根町兼鞍掛岳	♀	2450	2009.8.5
74	Mh	<i>bipartita</i>	高山市高根町日和田	♂♀	1987.7.22	
75	Mh	<i>bipartita</i>	高山市高根町日和田	♀	1987.7.22	
76	Mh	<i>bipartita</i>	高山市高根町日和田	♂♀	1988.9.3	
77	Mh	<i>bipartita</i>	高山市高根町日和田	♀	1988.9.4	
78	Mh	<i>bipartita</i>	高山市飛騨温泉郷平湯	♀	2008.8.22	
79	Ma	<i>bipartita</i>	高山市飛騨温泉郷平湯峠	♀	1700	2002.7.26
80	Mh	<i>bipartita</i>	高山市飛騨温泉郷平湯峠	♂	2010.8.24	
81	Mt	<i>bipartita</i>	高山市飛騨温泉郷御地	♂♀	1983.8.4	
82	Mt	<i>bipartita</i>	高山市日影平	♂	1988.7.23	
83	Mt	<i>bipartita</i>	高山市日影平	♀	1988.8.13	
84	Ma	<i>bipartita</i>	海津市南濃町徳田谷	♂	60	2000.9.9
85	Ma	<i>bipartita</i>	高山市飛騨温泉郷中尾	♂	1100	1999.8.28
86	Tt	<i>bipartita</i>	高山市丹生川町Ikenomata	♀	1987.8.24	
87	S.Miyano	<i>bipartita</i>	高山市丹生川町Kude	♀	1150	1981.7.27
88	Tt	<i>bipartita</i>	高山市丹生川町兼鞍	♀	?	
89	Tt	<i>bipartita</i>	高山市丹生川町兼鞍	♀	1079.7.21	
90	Fk	<i>bipartita</i>	高山市丹生川町兼鞍桔梗ヶ原	♂♀	2750	1996.8.10

(Table 2) Sineugraphie 同定リスト(2)

No.	採集者名	種名	採集地名	性	標高	採集日
91 Fk		<i>bipartita</i>	高山市丹生川町兼鞍栲樺ヶ原	♀	2700	1997.8.2
92 Fk		<i>bipartita</i>	高山市丹生川町兼鞍岳	♂♀	2850	1998.8.14
93 E		<i>bipartita</i>	丹生川村兼鞍岳	♂	2700	1996.8.10
94 E		<i>bipartita</i>	高山市丹生川町兼鞍岳栲樺ヶ原	♀	2700	2009.8.6
95 E		<i>bipartita</i>	高山市丹生川町兼鞍岳臺平	♂♀	2800	1993.8.7
96 E		<i>bipartita</i>	高山市丹生川町兼鞍岳臺平	♀	2800	1993.8.8
97 E		<i>bipartita</i>	高山市丹生川町兼鞍岳臺平	♀	2800	1995.8.11
98 E		<i>bipartita</i>	高山市丹生川町兼鞍岳臺平	♀	2750	2009.8.5
99 Ma		<i>bipartita</i>	本業市根尾温泉峠	♂♀	900	2003.7.5
100 Ma		<i>bipartita</i>	本業市根尾温泉峠	♂	900	2004.8.24
101 Ma		<i>bipartita</i>	本業市根尾温泉峠	♀	900	2008.7.21
102 Ma		<i>bipartita</i>	本業市根尾温泉峠	♂	900	2010.8.13
103 Fk		<i>bipartita</i>	高山市根尾野麦峠	♂	1650	2001.7.14
104 Tt		<i>bipartita</i>	加茂郡真白川村	♀	1985.7.10	1985.7.10
105 Tt		<i>bipartita</i>	加茂郡真白川村	♀	1985.7.2	1985.7.2
106 Tt		<i>bipartita</i>	加茂郡真白川村	♀	1985.7.9	1985.7.9
107 Ma		<i>bipartita</i>	郡上市高鷲野	♂	880	2000.7.15
108 Ma		<i>bipartita</i>	揖斐郡揖斐川町徳山ヒン谷	♀	410	2009.9.18
109 Ma		<i>bipartita</i>	飛騨市神岡町深洞源原	♀	1500	2000.7.22
110 Ma		<i>bipartita</i>	飛騨市神岡町深洞源原	♂	1500	2000.8.19
111 Ma		<i>bipartita</i>	飛騨市神岡町深洞源原	♀	1500	2001.9.8
112 Ma		<i>bipartita</i>	飛騨市神岡町深洞源原	♂♀	1500	2002.7.28
113 Ma		<i>bipartita</i>	飛騨市神岡町深洞源原	♀	1500	2005.8.2
114 Ma		<i>bipartita</i>	飛騨市神岡町深洞源原	♂	1500	2006.8.24
115 Tt		<i>bipartita</i>	揖斐郡揖斐川町藤橋杉原	♂	1988.7.4	1988.7.4
116 Tt		<i>bipartita</i>	揖斐郡揖斐川町藤橋谷中谷	♀	1988.7.15	1988.7.15
117 Ma		<i>bipartita</i>	高山市庄川町六蔵	♀	900	2000.8.8
118 Ma		<i>bipartita</i>	高山市庄川町六蔵	♀	900	2002.7.22
119 Ma		<i>bipartita</i>	高山市庄川町六蔵	♀	900	2002.9.14
120 Ma		<i>bipartita</i>	高山市庄川町六蔵	♀	900	2009.9.22
121 Ma		<i>bipartita</i>	高山市宮町湯屋	♂♀	920	2002.8.28
122 Ma		<i>bipartita</i>	高山市宮町湯屋	♂	920	2004.7.21
123 Ma		<i>bipartita</i>	高山市宮町湯屋	♀	920	2005.8.3
124 Ma		<i>bipartita</i>	高山市宮町湯屋	♀	920	2005.9.10
125 Fk		<i>bipartita</i>	飛騨市神岡町和佐府	♂	1400	2000.7.22
126 Fk		<i>bipartita</i>	飛騨市神岡町和佐府	♀	1400	2000.9.2
127 田中正弘		<i>exusta</i>	HAGIWARA MA	♀	1965.7.24	1965.7.24
128 田中正弘		<i>exusta</i>	MOTOSU NEO	♂	1967.8.2	1967.8.2
129 K.Kijima		<i>exusta</i>	Tokunaga Gifu	♀	1972.7.15	1972.7.15
130 Fk		<i>exusta</i>	山県市美山町神崎伊住戸	♀	1989.7.22	1989.7.22
131 E		<i>exusta</i>	揖斐郡揖斐川町(旧徳山村)品	♀	1977.7.11	1977.7.11
132 Kondo		<i>exusta</i>	揖斐郡揖斐川町(旧徳山村)品	♂♀	1977.7.16	1977.7.16
133 IKNBARA		<i>exusta</i>	恵那郡付知町宮島	♂	1987.7.25	1987.7.25
134 Mh		<i>exusta</i>	恵那市保古山	♂♀	1988.7.2	1988.7.2
135 Ma		<i>exusta</i>	高山市上宝町荒原大坂峠	♀	950	2009.9.28

No.	採集者名	種名	採集地名	性	標高	採集日
136 Tt		<i>exusta</i>	大野郡白川村大白川	♀		1987.7.25
137 Fk		<i>exusta</i>	揖斐郡揖斐川町春日初若	♂		1988.7.2
138 Ma		<i>exusta</i>	揖斐郡揖斐川町深山	♂	1100	2000.7.20
139 Fk		<i>exusta</i>	揖斐郡揖斐川町久瀬日坂	♂♀	280	1996.7.13
140 Ma		<i>exusta</i>	揖斐郡揖斐川町坂内新穂峠	♂	850	1998.9.12
141 Ma		<i>exusta</i>	本業市根尾下大須	♀	500	2007.10.3
142 田中和彦		<i>exusta</i>	郡上市白鳥町石嶺白中在所	♀	1979.7.26	1979.7.26
143 N		<i>exusta</i>	高山市高根町上ヶ洞	♀	970	2000.9.12
144 ?		<i>exusta</i>	高山市飛騨温泉郷(旧上宝村)	♂	1974.8.16	1974.8.16
145 Mh		<i>exusta</i>	高山市飛騨温泉郷(旧上宝村)	♀	1986.9.21	1986.9.21
146 Tt		<i>exusta</i>	高山市飛騨温泉郷(旧上宝村)	♀	1989.9.21	1989.9.21
147 E		<i>exusta</i>	本業市根尾平野	♀	1972.7.18	1972.7.18
148 Ma		<i>exusta</i>	揖斐郡八白津町深沢峽	♀	200	1999.7.9
149 Fk		<i>exusta</i>	揖斐郡揖斐川町藤橋馬坂峠	♀	530	1999.7.13
150 K		<i>exusta</i>	関市武芸川町小知野	♀	1975.9.27	1975.9.27
151 田中正弘		<i>oceanica</i>	HAGIWARA MA	♀	1965.7.25	1965.7.25
152 B		<i>oceanica</i>	山県市美山町神崎伊住戸	♀	1989.8.13	1989.8.13
153 Fk		<i>oceanica</i>	山県市美山町神崎伊住戸	♀	320	1993.9.25
154 Ma		<i>oceanica</i>	山県市美山町神崎伊住戸	♀	400	2010.7.30
155 Ma		<i>oceanica</i>	加茂郡白川町石木	♂♀	1000	1999.7.10
156 Ma		<i>oceanica</i>	加茂郡白川町石木	♀	1000	1999.7.20
157 Ma		<i>oceanica</i>	加茂郡白川町石木	♂	1000	1999.8.4
158 Ma		<i>oceanica</i>	加茂郡白川町石木	♂	1000	1999.9.25
159 Ma		<i>oceanica</i>	加茂郡白川町石木	♀	1000	1999.9.4
160 Ma		<i>oceanica</i>	加茂郡白川町宇枯峠	♀	820	2002.9.7
161 Ma		<i>oceanica</i>	加茂郡白川町宇枯峠	♀	820	2006.7.1
162 Ma		<i>oceanica</i>	加茂郡白川町宇枯峠	♀	820	2009.7.13
163 Ma		<i>oceanica</i>	加茂郡白川町宇枯峠	♀	820	2010.7.7
164 Ma		<i>oceanica</i>	高山市国府町宇津江	♀	900	2005.7.30
165 B		<i>oceanica</i>	恵那山阿木林道	♂	1986.9.27	1986.9.27
166 Ma		<i>oceanica</i>	可児郡富町大久後	♂	440	2002.8.3
167 Ma		<i>oceanica</i>	高山市上宝町荒原大坂峠	♂	950	2000.8.7
168 Ma		<i>oceanica</i>	土岐市泉町大畠	♂♀	280	2010.7.5
169 Fk		<i>oceanica</i>	揖斐郡揖斐川町春日榎	♀	150	2000.7.15
170 Fk		<i>oceanica</i>	揖斐郡揖斐川町春日長者平	♀	720	2000.9.9
171 Ma		<i>oceanica</i>	可児市浅間山	♂♀	350	2004.7.4
172 Ma		<i>oceanica</i>	可児市吹分洞	♀	150	2004.8.21
173 Ma		<i>oceanica</i>	可児市松伏	♀	160	2003.10.4
174 Fk		<i>oceanica</i>	養老郡上石津町巖里谷	♂	500	2001.8.2
175 Tt		<i>oceanica</i>	養老郡上石津町巖谷	♀	1087.7	1087.7
176 Ma		<i>oceanica</i>	多治見市北小木	♀	220	2001.7.14
177 Fk		<i>oceanica</i>	岐阜市箕野	♀	1988.10.6	1988.10.6
178 Fk		<i>oceanica</i>	岐阜市金華山	♂	100	1988.6.26
179 生研		<i>oceanica</i>	岐阜市樺岡山	♂	1964.6.7	1964.6.7
180 Fk		<i>oceanica</i>	岐阜市古津	♂	80	2001.6.29

Fig.1 岐阜県内におけるSineugraphie 3種の分布



(Table.3) Sineugraphie 同定リスト(3)

No.	採集者名	種名	採集地名	性	標高	採集日
181	Mt	oceanica	岐阜市柳戸	♂		1986.7.2
182	Fk	oceanica	揖斐郡揖斐川町久瀬小津溪谷	♂♀	150	2000.7.6
183	Fk	oceanica	揖斐郡揖斐川町久瀬日坂	♂	280	1996.7.13
184	Fk	oceanica	揖斐郡揖斐川町久瀬日坂	♂	280	1996.7.30
185	Ma	oceanica	名務原市車洞	♀	120	1999.6.20
186	Ma	oceanica	加茂郡坂祝町一色	♀	100	2001.6.17
187	Ma	oceanica	本巣市根尾下大須	♀	500	2002.8.1
188	Ma	oceanica	本巣市根尾下大須	♀	500	2008.7.7
189	Ma	oceanica	本巣市根尾下大須	♀	500	2010.6.22
190	B	oceanica	関市倉知	♂		1983.7.10
191	E	oceanica	関市倉知	♀		1983.6.19
192	Ma	oceanica	岐阜市日野窪目洞	♀	60	2002.8.27
193	Ma	oceanica	海津市南濃町徳田谷	♀	60	2000.7.29
194	Ma	oceanica	海津市南濃町徳田谷	♂	60	2002.6.15
195	Ma	oceanica	海津市南濃町徳田谷	♀	60	2005.7.2
196	Ma	oceanica	本巣市根尾温見峠	♀	900	2007.10.7
197	Ma	oceanica	本巣市根尾温見峠	♀	900	2010.8.13
198	Ma	oceanica	関市上迫間	♀	120	2000.6.30
199	Ma	oceanica	美濃加茂市峰屋	♀	160	2000.10.13
200	Ma	oceanica	美濃加茂市峰屋	♀	160	2000.7.27
201	Tt	oceanica	加茂郡東白川村	♀		1985.7.11
202	K	oceanica	揖斐郡揖斐川町徳山ヒシ谷	♂		1977.7.16
203	Kondo	oceanica	揖斐郡揖斐川町徳山ヒシ谷	♂		1977.7.16
204	Ma	oceanica	揖斐郡揖斐川町徳山ヒシ谷	♂	410	2009.9.18
205	S.Kondo	oceanica	揖斐郡揖斐川町徳山ヒシ谷	♀		1977.7.17
206	Ma	oceanica	加茂郡八百津町深沢峡	♀	200	1999.7.23
207	Ma	oceanica	加茂郡八百津町深沢峡	♂	200	1999.7.9
208	Ma	oceanica	加茂郡八百津町深沢峡	♀	200	2000.10.14
209	Ma	oceanica	加茂郡八百津町深沢峡	♂	200	2000.7.1
210	Ma	oceanica	加茂郡八百津町深沢峡	♀	200	2004.8.3
211	Ma	oceanica	加茂郡八百津町深沢峡	♀	200	2007.8.4
212	Ma	oceanica	加茂郡八百津町深沢峡	♂♀	200	2009.6.25
213	S.Kondo	oceanica	揖斐郡揖斐川町藤橋	♂♀		1977.7.9
214	Tt	oceanica	揖斐郡揖斐川町藤橋杉原	♀		1988.7.4
215	Ma	oceanica	加茂郡七宗町至兼	♀	250	2000.7.7
216	Ma	oceanica	加茂郡七宗町至兼	♂	250	2002.8.24
217	Ma	oceanica	加茂郡七宗町至兼	♂	250	2007.7.1
218	?	oceanica	本巣市根尾上大須	♂		1975.7.3
219	?	oceanica	養老郡養老町養老公園	♂		1973.7.7
220	?	oceanica	養老郡養老町養老公園	♀		1974.7.13

## 岐阜県におけるツツミノガ科の採集記録

宮野 昭彦

### Collected Records of Casebearers (Lepidoptera, Coleophoridae) in Gifu Prefecture Akihiko MIYANO

ツツミノガ科 Coleophoridae の蛾は全国で 70 種近く知られているようであるが、成虫は小型でどの種もよく似ているため斑紋などによる同定が困難である。筆者はこれまで岐阜県内各地で、ライトトラップによる調査の折りにツツミノガをいくらか採集していたが、このたび盛岡市在住の奥 俊夫氏にこれらすべての標本の同定をしていただく機会をもつことができたので、県内のもののみ記録を報告する。報告に際し、すべての個体の交尾器を検鏡することによって同定いただくとともに、ツツミノガについて詳しくお教えいただいた奥氏に対し厚くお礼申し上げます。また、文献についてご教示いただくとともに、快く原稿を査読いただいた旭川市在住の楠 祐一氏にお礼申し上げます。

ここでは 12 種をリストアップしたが、このうち岐阜県初記録と思われる種 9 種については、和名の後に\*印を付けた。以下のデータに関する採集者はすべて筆者で、標本も筆者が保管している。また、採集地の属す環境庁都道府県別メッシュ番号を末尾に示した。

奥氏によると岐阜県内に生息するツツミノガ科は 50 種は下らないであろうとのことである。また更に多くの種の生息確認のためには、やはり他のミクロ種と同様、幼生期の調査が必要であるとご教示いただいた。

#### 1. *Coleophora levantis* Baldizzone & Oku ナラツツミノガ

加茂郡八百津町深沢峡: 1 ♀ (Fig.5), 18. VI. 2005. 高山市上宝町大坂峠: 1 ♀, 12. VII. 2003.

Baldizzone, Oku (1988a) により岩手、長野、滋賀の各県産の標本をもとに記載された種で、

幼虫はミズナラ、コナラにつく。

#### 2. *Coleophora bernoulliella* (Goeze) リンゴピストルミノガ\*

可児郡御嵩町大久後: 1 ♀ (Fig.8), 26. VI. 2007.

#### 3. *Coleophora quercicola* Baldizzone & Oku ミヤマピストルミノガ

本巣市根尾下大須: 1 ♂, 22. VI. 2010. 大野郡白川村大白川: 1 ♂ 1 ♀, 24. VII. 2004. 高山市一之宮町湯屋: 1 ♀, 3. VIII. 2005. 飛騨市宮川町万波峠: 1 ♂, 26. VII. 2003. 高山市荘川町六廐: 1 ♀, 22. VII. 2002. 美濃加茂市蜂屋: 1 ♀, 21. VI. 2007. 可児市奥磯: 1 ♀, 7. VI. 2001. 加茂郡八百津町深沢峡: 2 ♂ (Fig.1) 1 ♀, 12. VI. 2009. 高山市上宝町大坂峠: 1 ♀, 29. VII. 2002.

Baldizzone, Oku (1990) により記載された際、パラタイプとして岐阜県高山市産の 1 ♂ が指定されている。

#### 4. *Coleophora elodella* Baldizzone & Oku ヤチツツミノガ\*

高山市上宝町大坂峠: 1 ♀, 19. VII. 2005; 1 ♀, 12. VIII. 2006. 中津川市川上: 1 ♂ (Fig.6), 22. VIII. 2004. 各務原市松本町: 1 ♀, 24. V. 2007.

Baldizzone, Oku (1988b) により記載された種で、成虫は 6 ~ 9 月に湿地で多く見られるという。幼虫は未発見で寄主植物は未知であるが、Baldizzone, Oku (1988) はイグサ類の可能性を指摘している。大坂峠の産地は十三墓湿原、松本町は木曾川河畔である。

#### 5. *Coleophora therinella* Tengström シロミヤクツツミノガ\*

山県市美山町神崎伊住戸: 1 ♀ (Fig.9), 23.

IX. 2006.

6. *Coleophora issikii* Baldizzone & Oku ウスシロミヤクツツミノガ

大野郡白川村大白川: 1 ♀, 20. VIII. 2003.  
 高山市一之宮町湯屋: 2 ♂ 1 ♀, 28. VIII. 2002; 2 ♀, 10. IX. 2005; 1 ♂, 20. VI. 2008.  
 高山市荘川町六廐: 1 ♂ 1 ♀, 23. VIII. 2005.  
 本巢市根尾温見峠: 1 ♂ 1 ♀, 24. VIII. 2004.  
 各務原市洞東: 1 ♀, 28. IX. 2008. 各務原市各務: 1 ♂, 27. IX. 2001. 海津市南濃町徳田谷: 1 ♂(Fig.2)1 ♀, 22. IX. 2003. 高山市高根町千間樽: 1 ♂, 16. VIII. 2002. 中津川市櫛平: 1 ♂, 20. VIII. 2005. 中津川市川上: 1 ♀, 22. VIII. 2004.

Baldizzone, Oku(1988a)により記載された種で、成虫は8~9月に青森から和歌山県までの山地で灯火に飛来する普通種とされる。岐阜県でも広く産するようであるが、寄主植物は未知。

7. *Coleophora kamtschatica* (Anikin) ヌウガギクハナツツミノガ\*

加茂郡白川町宇枯峠: 1 ♂(Fig.7), 17. IX. 2005.

8. *Coleophora sternipennella* (Zetterstedt) アカザウスグロツツミノガ\*

高山市一之宮町湯屋: 1 ♀(Fig.10), 10. IX. 2005.

9. *Coleophora hsiaolingensis* Toll ノコンギクハナツツミノガ\*

高山市一之宮町湯屋: 1 ♂(Fig.3), 28. VIII. 2002.

10. *Coleophora cincllella* Baldizzone & Oku ヨモギムモンツツミノガ\*

大野郡白川村大白川: 1 ♀(Fig.11), 24. VII. 2004.

Baldizzone, Oku(1990)により鳥取県大山産♂をホロタイプとして記載された。その後V. V. Anikin(1998)によりサハリン産を用いて♀が記載された。

11. *Coleophora artemisicolella* Bruand ヨモギハナツツミノガ\*

高山市荘川町六廐: 1 ♀(Fig.4), 23. VIII. 2005.

12. *Coleophora albicans* Zeller ヨモギケブカ

ツツミノガ\*

高山市一之宮町湯屋: 1 ♀(Fig.12), 19. VIII. 2006.

加茂郡八百津町深沢峡: 1 ♀, 18. VI. 2005.  
 高山市上宝町大坂峠: 1 ♀, 12.

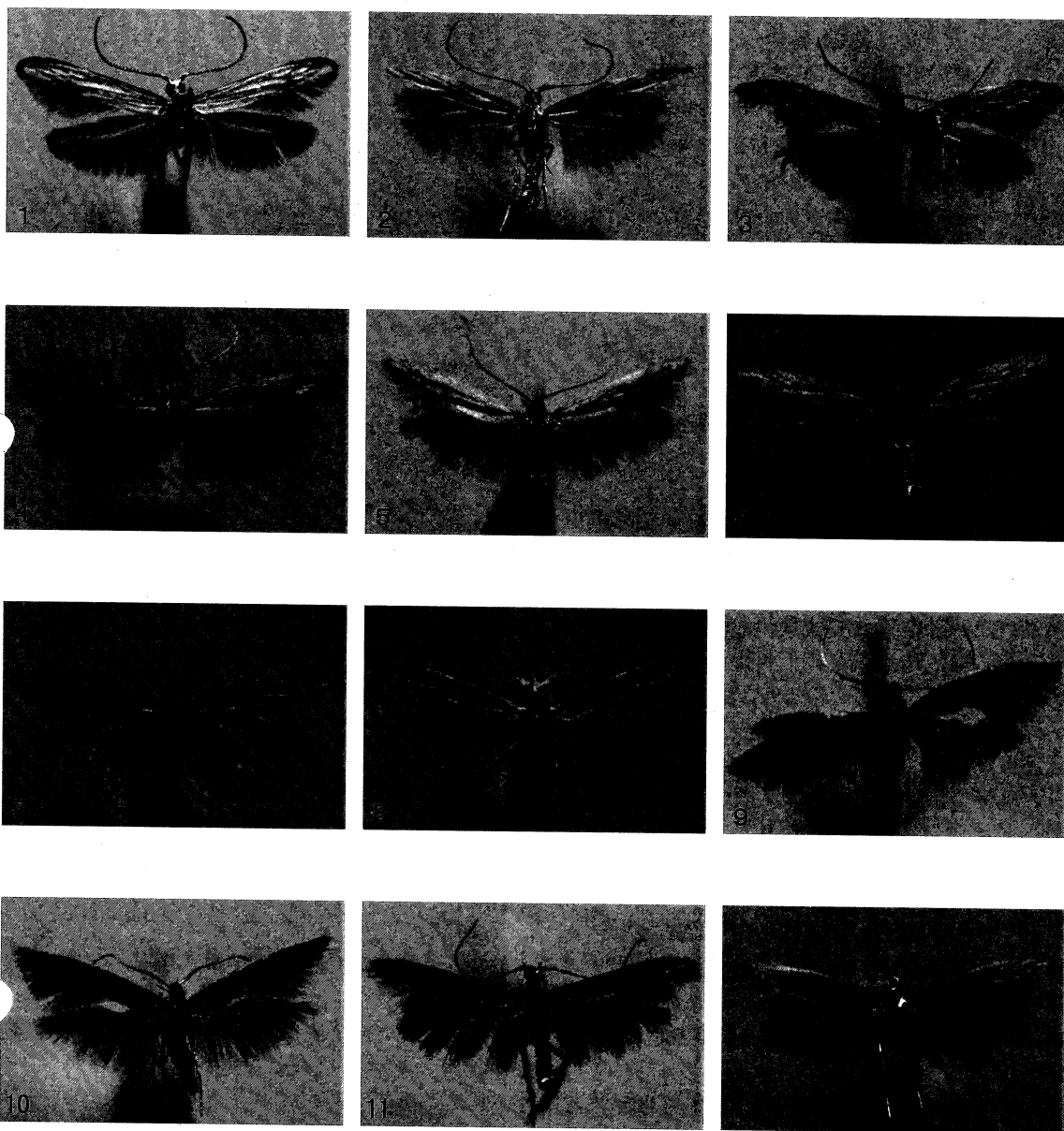
【メッシュ番号】

高山市上宝町大坂峠: 5437-2199(950m);  
 高山市高根町千間樽: 5337-7440(1580m)  
 高山市荘川町六廐: 5437-0090(900m);  
 高山市一之宮町湯屋: 5437-0143(920m)  
 飛騨市宮川町万波峠: 5437-4171(1040m);  
 大野郡白川村大白川: 5436-1677(1120m)  
 本巢市根尾下大須: 5336-4534(500m);  
 本巢市根尾温見峠: 5336-5422(900m)  
 中津川市川上: 5337-0495(1100m);  
 中津川市櫛平: 5337-1488(880m)  
 加茂郡白川町宇枯峠: 5337-2272(820m);  
 加茂郡八百津町深沢峡: 5337-1167(200m)  
 山口市美山町神崎伊往戸: 5336-4517(400m);  
 可児郡御嵩町大久後: 5337-1146(440m)  
 可児市奥磯: 5337-0160(200m);  
 美濃加茂市蜂屋: 5337-1071(160m)  
 各務原市松本町: 5336-0649(25m);  
 各務原市洞東: 5336-0793(100m)  
 各務原市各務: 5336-0793(80m);  
 海津市南濃町徳田谷: 5236-6445(60m)

【文献】

- Baldizzone, Oku(1988a) Descriptions of Japanese Coleophoridae I, Tyo to Ga39(2): 119-135  
 Baldizzone, Oku(1988b) Descriptions of Japanese Coleophoridae II, Tyo to Ga39(3): 207-221  
 Baldizzone, Oku(1990) Descriptions of Japanese Coleophoridae IV, Tyo to Ga41(3): 155-169  
 V. V. Anikin(1998) On the casebearer fauna of the Far-East region of Russia (Coleophoridae), 蛾類通信200:424-429





Figs 1-12 1 ミヤマピストルミノガ♂ 2 ウスシロミヤクツツミノガ♂ 3 ノコンギク  
 ハナツツミノガ♂ 4 ヨモギハナツツミノガ♀ 5 ナラツツミノガ♀ 6 ヤチツツミ  
 ノガ♂ 7 ユウガギクハナツツミノガ♂ 8 リンゴピストルミノガ♀ 9 シロミヤク  
 ツツミノガ♀ 10 アカザウスグロツツミノガ♀ 11 ヨモギムモンツツミノガ♀ 12 ヨモ  
 ギケブカツツミノガ♀

【短報】

岐阜県下呂市小川でナシカメムシを採集

緋田 祐太

A Record of *Urochela luteovariva*  
(Heteroptera, Urostylidae) in Gero-shi  
Yuhta Hida

下呂市にて比較的珍しい *Urochela luteovariva*  
ナシカメムシ(カメムシ目 クヌギカメムシ科)  
を採集したのでここに報告する。

<データ>

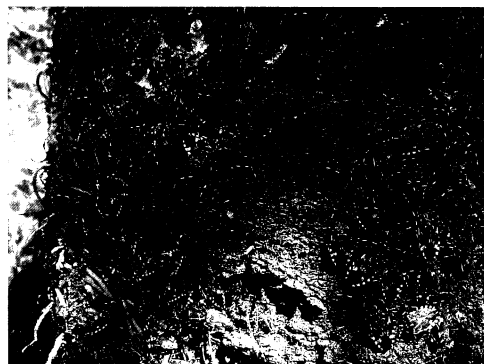
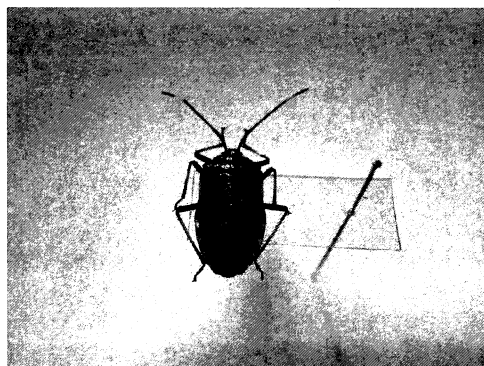
岐阜県下呂市小川

[ジオコード3次メッシュ 5337-5260]

2011年7月16日 12頭採集

道路沿いにあるソメイヨシノの根本から中ほ  
どにかけて大量のナシカメムシが付着している  
のを発見。私が見た限りでは大体200頭ほどつ  
いていた。私の考えでは産卵された卵が奇跡的  
に外敵に襲われることなく成長したのではない  
かと考えるが、なぜこのように大規模な集団が

出来上がったのかの真相はわからない。



【短報】

岐阜県下呂市森でクロコノマチョウを採集

緋田 祐太

細江 守

A Record of *Melenitis phedima*  
(Lepidoptera, Satyridae) in Gero-shi  
Yuhta Hida and Mamoru HOSOE

飛騨地方では比較的記録の少ないと思われる  
*Melenitis phedima* Oifensis クロコノマチョウを  
採集しているので、ここに報告する。

<データ>

岐阜県下呂市森 阿多野谷 (雨情公園)

2008年9月26日 1頭 緋田採集・細江保管

我々が調べた限りでは本種は飛騨地方では金  
山町と高山市で1例ずつ確認されている。近年、  
分布を拡大しているようなので、今後のために

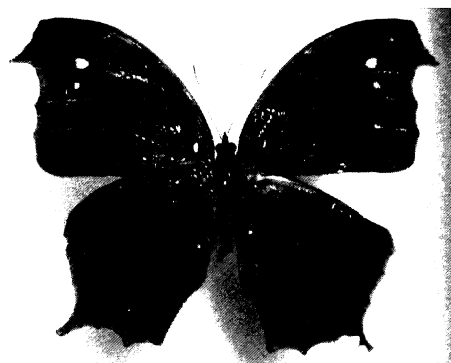
記録する。

なお、緋田は昨年(2010)も同じ場所で本種  
の姿を確認している。周辺の環境もススキが多  
く生えており、発生している可能性も考えられ  
る。

【文献】

西田 眞也(2003)岐阜県の蝶. 76pp.+21pls. 自  
刊.

浅野 好則(1992)高山市でクロコノマチョウを  
拾う. とびむし,(18):144.



【短報】

岐阜県産テントウムシ4種の記録

高井 泰

Records of Four Ladybird Beetles  
(Coleoptera, Coccinellidae) in Gifu Pref.  
Yasushi TAKAI

次の4種は、県内での採集例があまり多くないようなので、記録しておきたい。

*Chilocorus rubidus* アカホシテントウ

岐阜市日野南(達目洞), 19.III.2009, 多数確認。

関市下有知, 2.VI.2009, 7exs. 観察。

両方ともウメの枝にいたもの。春にカタカイガラムシのついている木を探すと、容易に発見できる。

*Coccinula crotchii* マクガタテントウ

関市下有知, 2.VI.2009, 1ex.

勤務先の窓ガラスに止まっていた。次種と共に河原に関連があるらしい。

*Hippodamia tredecimpunctata* ジュウサンホシテントウ

関市下有知, 25.VII.2008, 後藤祐貴採集。

関市戸田, 9.VII.2009, 1ex.

下有知のものは勤務先の廊下にいたものを生徒が届けてくれた物である。戸田のものは自販機の灯りに来ていた。金華山麓の達目洞では多数見たことがあるが、毎年のことではないようである。

*Adalia conglomerata* ルイステントウ

高山市日和田高原, 12.VII.2009, 3exs.

トウヒと思われる針葉樹の枝から得た。本種は、数年前神岡町タンナカ高原で1頭採集したが、標本が行方不明となり記録できていなかった。鞘翅学会・甲虫学会の合同採集会の折り、千葉から参加された方に教えていただいて採集することができた。感謝申し上げたい。トウヒの自生地なら探せば見つかるものと思われる。

【短報】

岐阜県産食糞性コガネムシ類2種の記録

豊島健太郎

Records of Two Coprophagous Beetles  
(Coleoptera, Trogidae & Scarabaeidae)  
in Gifu Pref.

岐阜県からはこれまで59種の食糞性コガネムシ類が報告されているが、最近県下初記録と思われる2種が採集されたので記録する。

報告にあたり貴重な標本を恵与された宮野昭彦氏に厚くお礼申し上げる。

【データ】

1, アイヌコブスジコガネ *Trox(Trox) setifer*  
Waterhouse  
1ex., 岐阜県本巢市根尾下大須, 4-VI-2011, 宮野昭彦採集。

宮野氏によると、蛾類調査の折、ライトトラップに誘引されたとのことである。本種は三重県では鈴鹿山系のほか局地的ながら広く分布しているが愛知県、岐阜県では未記録だった。(愛知県唯一の豊橋市の記録はオオコブスジコガネの誤同定とされている。)

2, トゲニセマグソコガネ *Caelius denticollis*  
Lewis

1 ♀, 岐阜県飛騨市古川町上数河, 15-V-2011, 豊島健太郎採集。

ギフチョウのシーズンの午後、飛翔中の個体を採集した。本種は春期飛翔中のものが採集される。筆者は1997年4月に福井県和泉村で採集して以来注意していたが、やっと県下で採集できた。

以上の2種を加えて、岐阜県のフン虫は61種が記録されたことになる。

【短報】

晩秋のアイノミドリシジミの記録  
鈴木俊文

A Record of *Chrysozephyrus brilliantinus*  
*brillantinus*(Lepidoptera, Lycaenidae)  
in Late Autumn  
Toshifumi SUZUKI

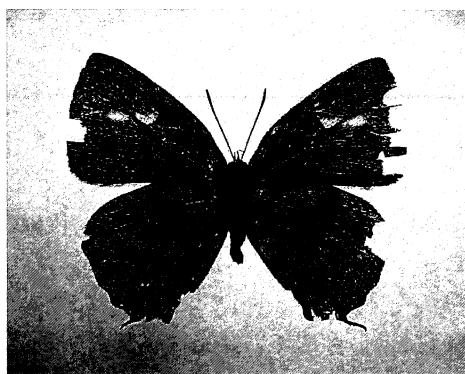
住宅地の庭で *Chrysozephyrus brilliantinus*  
*brillantinus* アイノミドリシジミが採集されているので報告する。

【データ】

岐阜県高山市桐生町（標高約 560m）

2009年10月31日 1♀ 故野村幸生採集 筆者保管

10月下旬の高山市は朝かなり冷え込むが、午前中の正午近くに住宅の壁に頭部を上にして止まっていた個体を採集された。貴重な標本を恵与され発表を快諾された野村幸生氏のご冥福をお祈りする。



【短報】

灯火に飛来したミドリシジミ  
鈴木俊文

A Record of *Neozephyrus japonicus*  
(Lepidoptera, Lycaenidae) Come Flying  
to Light  
Toshifumi SUZUKI

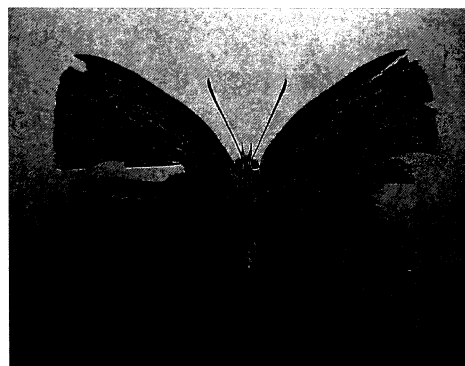
10月中旬、里人学校の窓枠にミドリシジミ  
*Neozephyrus japonicus* が午後8時前後に採集されているので報告する。

【データ】

岐阜県高山市清見町夏厩（標高約 850 m）

2008年10月18日 1♀ 中島和典採集 筆者保管

貴重な標本を恵与され発表を快諾された中島和典氏にお礼申し上げます。



【短報】

高山市のカラスシジミの記録  
鈴木俊文

Records of *Fixsenia w-album fentoni*  
(Lepidoptera, Lycaenidae) in Takayama City  
Toshifumi SUZUKI

高山市で *Fixsenia w-album fentoni* カラスシジミが採集されているので報告する。

【データ】

岐阜県高山市奥飛騨温泉郷安房平

2006年8月1日 1♂ 清水宏明採集(写真下段)

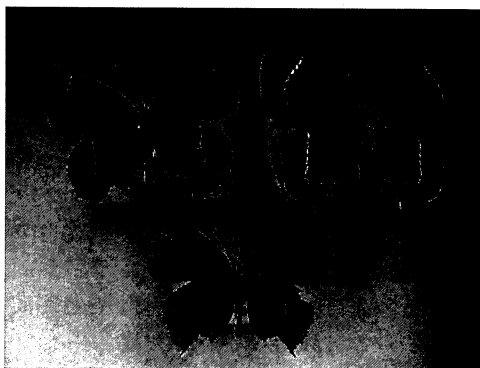
岐阜県高山市丹生川町平湯峠

2006年8月1日 1♂ 清水宏明採集(写真上

段左)

2006年8月2日 1♀ 清水宏明採集(写真上段右)

記録の発表を快諾された清水宏明氏にお礼申し上げます。



【短報】

荘川村でミヤマカラスシジミ採集される  
鈴木俊文

A Record of *Fixsenia mera* (Lepidoptera,  
Lycaenidae) in Syoukawa Village  
Toshifumi SUZUKI

飛騨地方では高根村以外では記録が少ないミヤマカラスシジミ *Fixsenia mera* が採集されているので報告する。

【データ】

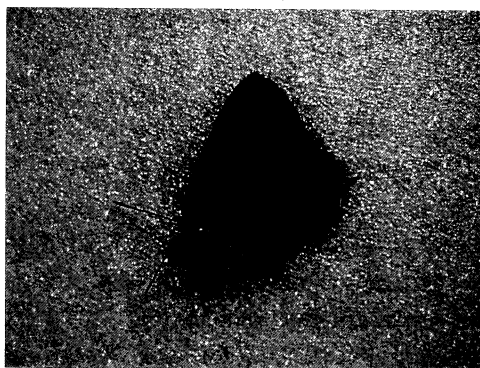
岐阜県大野郡荘川村(現高山市荘川町)一色

2002年8月1日 1♂ 清水宏明採集

その後の調査でも追加の成虫記録は確認でき

ていない。

この貴重な記録の発表を快諾された清水宏明氏にお礼申し上げます。



【短報】

白川村でアオスジアゲハを目撃  
鈴木俊文

A Record of *Graphium sarpedon nipponus*  
(Lepidoptera, Papilionidae) in Shirakawa  
Village  
Toshifumi SUZUKI

白川村でアオスジアゲハ *Graphium sarpedon*

*nipponus* 目撃したので報告する。

【データ】

岐阜県大野郡白川村旧牛首集落(標高約780m)

2008年5月4日11時28分 1 ex 目撃

白川村では食樹として記録されているクスノキ科植物は見たことがなく、他方からの飛来個体と思われる。調査に同行して頂いた河尻正敏氏にお礼申し上げます。

【短報】

各務原市等でウスイロトビスジナミシャク  
宮野昭彦

Collected Records of *Costaconvexa caespitaria* (Lepidoptera, Coleophoridae)  
in Gifu Prefecture  
Akihiko MIYANO

岐阜県における *Costaconvexa caespitaria* (Christoph) ウスイロトビスジナミシャク (シャクガ科、ナミシャク亜科) は船越・尾藤(1989)により笠松町が記録されているが、ライトトラップによる調査で採集されることは稀のようである。笠松町の産地は「トンボ天国」として知られる木曾川河川敷内の河跡湖、トンボ池周辺である。このやや上流に位置する各務原市の河川敷と揖斐川町の揖斐川沿いにおいても、本種が採集されているので報告する。報告に際し、採集標本を恵与され発表を許された名古屋市在住の水野利彦氏と池田町在住の遠藤弘志氏にお礼申し上げる。

〈データ〉

岐阜県各務原市松本町(標高約 25m、環境庁都道府県別メッシュ 5336-0649)

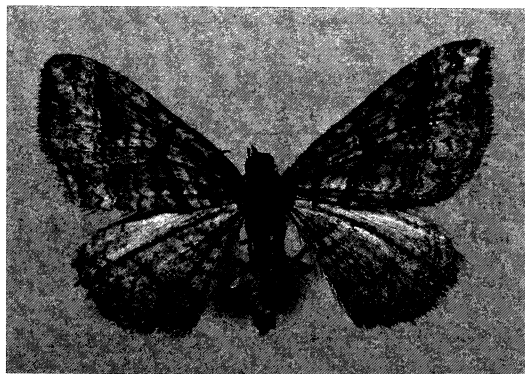
2009年3月5日、1♂(Fig.) 水野採集、筆者標本保管

岐阜県揖斐郡揖斐川町北方(標高約 50m、環境庁都道府県別メッシュ 5336-2422)

1993年3月18日、1♂ 遠藤採集、筆者標本保管

〈文献〉

船越進太郎・尾藤成人(1989) ガ類、木曾川トンボ天国の自然、笠松町:71-87



【短報】

アカマエアツバ県内記録の訂正  
宮野昭彦

A correction regarding the  
misidentification of  
*Simplicia rectalis* (Lepidoptera, Noctuidae,  
Herminiinae)  
Akihiko MIYANO

宮野ほか(1982)は、岐阜県内で初めてのアカマエアツバ *Simplicia rectalis* (Eversmann) を記録した。筆者はこの記録のもとになった標本を保管している岐阜県博物館で、該当の標本を調べたところ♂触角に明瞭な結節があることからニセアカマエアツバ *S.xanthoma* Prout の誤同定であると確認できた。この種は県内で普通に産する近縁のオオアカマエアツバ *S.niphona* (Butler)、ニセアカマエアツバと酷似するので、

同定に注意を要するものである。したがってこの種の県内記録は、今のところ船越(1983)による海津郡海津町(現海津市)の1♀と、宮野(2010)による大野郡宮村湯屋(現高山市)の1♀しかないことになる。

報告に際し、標本調査についてお世話いただいた、岐阜県博物館の説田健一氏に厚くお礼申し上げます。

〈文献〉

宮野伸也ほか(1982) 岐阜県百年公園の昆虫相、岐阜県博物館調査研究報告 3:39-56

船越進太郎(1983) 岐阜県産ヤガ 21種の追加記録、誘蛾燈 93:129-133

宮野昭彦(2010) 岐阜県宮村湯屋の蛾類(1)、啓蟄 59:16-28

【短報】

オビコバネナミシヤクを岐阜県神岡町で採集  
宮野昭彦

Records of *Trichopteryx muscigera*  
(Lepidoptera, Coleophoridae) in Kamioka-cho,  
Hida-shi, Gifu Pref.  
Akihiko MIYANO

分布が局地的でかなり珍しい(中島・矢崎,  
2011)オビコバネナミシヤク(シヤクガ科ナミ  
シヤク亜科)を神岡町で採集しているので報告す  
る。他県では山梨、長野、埼玉などに、本県で  
は旧大野郡高根村(現高山市高根町)の留野原と  
野麦峠に記録がある。

【データ】

オビコバネナミシヤク *Trichopteryx muscigera*  
(Butler)

岐阜県飛騨市神岡町深洞湿原(標高 1500 m、3  
次メッシュ 5437-4333)

2001.6.3, 1♂1♀ ; 2004.5.22, 2♀ ;

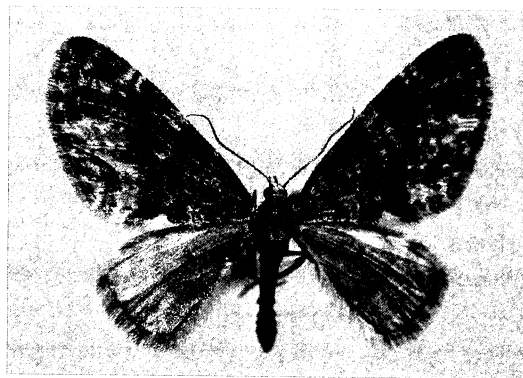
2005.5.28, 2♂ (Fig.) ;

2008.6.7, 6♂3♀ (筆者採集、保管)

生息地はブナや針葉樹の林に囲まれたミズバ  
シヨウの自生する湿原で、この地での個体数は  
少ない。

〈文献〉

中島秀雄・矢崎克己(2011) シヤクガ科ナミ  
シヤク亜科. 岸田泰則(編), 日本産蛾類標準  
図鑑 1:248-316. 学研教育出版, 東京



【短報】

シタジロカバナミシヤクを岐阜県神岡町で採集  
宮野昭彦

Records of *Eupithecia conterminata*  
(Lepidoptera, Coleophoridae) in Kamioka-cho,  
Hida-shi, Gifu Pref.  
Akihiko MIYANO

産地が限定され非常に珍しい(中島・矢崎,  
2011)シタジロカバナミシヤク(シヤクガ科ナミ  
シヤク亜科)を、神岡町で5~6月に採集して  
いるので報告する。中部地方の高標高地で採れ  
ているが、岐阜県では初記録と思われる。

【データ】シタジロカバナミシヤク *Eupithecia*  
*conterminata* (Zeller)

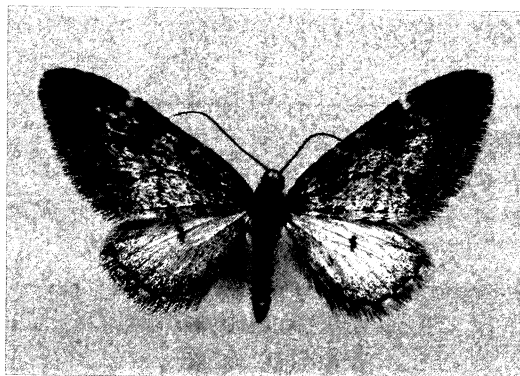
岐阜県飛騨市神岡町深洞湿原(標高 1500 m、3  
次メッシュ 5437-4333)

2004.5.22, 1♂ (Fig.) 1♀ ; 2008.6.7, 1♂ (筆  
者採集、保管)

生息地はブナや針葉樹の林に囲まれたミズバ  
シヨウの自生する湿原である。

〈文献〉

中島秀雄・矢崎克己(2011) シヤクガ科ナミ  
シヤク亜科. 岸田泰則(編), 日本産蛾類標準  
図鑑 1:248-316. 学研教育出版, 東京



【短報】

マエモンフタオを岐阜県高山市と郡上市で採集  
宮野昭彦

Records of *Dysaethria erasaria* (Lepidoptera,  
Uraniidae) in Takayama-shi and Gujo-shi  
Akihiko MIYANO

きわめてまれな種で、なかなか採集できない  
(大和田, 2011)マエモンフタオ(ツバメガ科フ  
タオガ亜科)を、高山市と郡上市で採集してい  
るので報告する。

【データ】マエモンフタオ *Dysaethria erasaria*  
(Christoph)

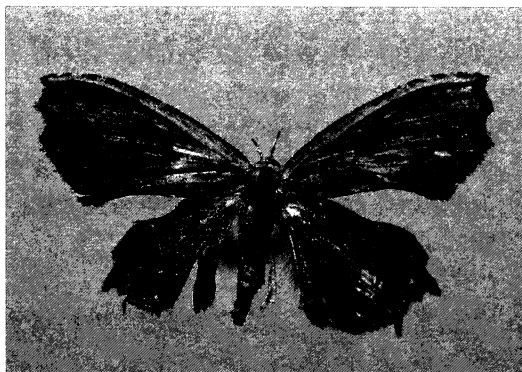
- ①岐阜県高山市上宝町荒原大坂峠(標高 950 m、  
3次メッシュ 5437-2199)  
2003.8.16, 1♀(Fig.)
- ②岐阜県郡上市高鷲町穴洞(標高 630 m、3次  
メッシュ 5336-7750)

1991.8.4, 1♀ (ともに筆者採集、保管)

生息地は①が十三墓湿原の名で知られるハン  
ノキなどが自生する湿原で、②は長良川源流部  
に近い溪谷沿いの落葉広葉樹林である。

〈文献〉

大和田守 (2011) ツバメガ科. 岸田泰則(編),  
日本産蛾類標準図鑑 1:127-131. 学研教育出  
版, 東京



【短報】

高山市でモンキアゲハを目撃する  
鈴木俊文

Records of *Papilio helenus nicconicolens*  
(Lepidoptera, Papilionidae)  
in Takayama City  
Toshifumi SUZUKI

高山市では偶産種のモンキアゲハ *Papilio*  
*helenus nicconicolens* を目撃しているので報告  
する。

【データ】

岐阜県高山市桐生町3丁目

1998年9月19日 AM 9:27 晴れ

地上 7~8メートル付近を新鮮個体が東から  
南西方面に飛んでいった

岐阜県高山市下三之町

2009年10月10日 PM 0:46 晴れ

地上 10メートル付近を新鮮個体が東から西  
に向かって飛んでいった

2箇所とも東西に道路が走っていて南向きの  
家屋には良く太陽が当たり、この時期ではかな  
り暖かい場所となっている。市街地で交通量も  
多いが建物に沿うように飛んでいた。

【短報】

高山市でツクツクボウシを聞く  
鈴木俊文

A Record of *Meimuna opalifera* (Homoptera,  
Cicadidae) in Takayama City  
Toshifumi SUZUKI

旧高山市であまり記録のないツクツクボウシ

*Meimuna opalifera* が自宅のアカマツで鳴いて  
いるのを聞き目撃したので報告する。

【データ】

岐阜県高山市桐生町4丁目

2008年9月11日 AM11:20

2009~2010年は旧高山市でツクツクボウシを聞  
くことは出来なかった。



【短報】

クロコノマチョウを高山市で採集  
鈴木俊文

A Record of *Melanitis phedima oitensis*  
(Lepidoptera, Satyridae) in Takayama-shi  
Toshifumi SUZUKI

高山市で記録の少ないクロコノマチョウ

*Melanitis phedima oitensis* 1♂を撮影・採集したので報告する。

【データ】

高山市新宮町 (標高約 630m)

2011年9月29日 (PM3:41~4:09) 晴れ  
新鮮な秋型個体なので同地で発生した可能性が高い。

【短報】

丹生川町でモンキアゲハを目撃  
鈴木俊文

A Record of *Papilio helenus nicconicolens*  
(Lepidoptera, Papilionidae)  
in Nyukawa-cho  
Toshifumi SUZUKI

高山市周辺で目撃されるモンキアゲハ  
*Papilio helenus nicconicolens* は秋の人里近くで確認されることが多いが、標高 1,000m を越える樹林帯で目撃したので報告する。

【データ】

岐阜県高山市丹生川町根方 (八本原林道)

2011年8月22日 AM11:30 (標高約 1,030m)  
当日は曇りのち雨の天気だった。

岐阜県におけるウスバカゲロウ類の採集記録

藤原 麒一郎

Collected Records of Antlions (Neuroptera, Myrmeleontidae) in Gifu Prefecture  
Kiichirou FUJIHARA

ウスバカゲロウ類は夜間採集をしているとよく灯火に飛来する。私は蛾類調査の折に飛来したウスバカゲロウを採りためてきたが、ある程度まとまった数になったので発表する。なお、一部県外で採集した個体についても併せて報告する。

採集記録は、採集地名、採集地の標高、頭数と雌雄の別、採集年月日、採集地のメッシュコードを記録した。地名で行政区分は新しいものを用いているが、一部の地域ではわかりにくいので、旧市町村名を括弧で示した。なお、採集者・標本管理者は筆者である。

【リスト】

Myrmeleontidae ウスバカゲロウ科

Dendroleontinae マダラウスバカゲロウ亜科

*Dendroleon pupillaris* (Gerstaecker) マダラウスバカゲロウ

三重県宮川村父ヶ谷 (750m) ; 1♂, 19.VIII. 1995.

*Dendroleon jesoensis* Okamoto コマダラウスバカゲロウ

恵那市上矢作町大馬渡 (640m) ; 1♂, 14.VIII. 2004. <5237-7346>

*Distoleon nigricans* (Okamoto) カスリウスバカゲロウ

- 郡上市明宝小川峠(880m) ; 1 ♂, 7.VII.2001.  
 <5337-6026>  
 揖斐川町(旧久瀬村)日坂(280m) ; 1 ♀, 17.  
 VIII.1996. <5336-2367>  
 大垣市上石津町時山(240m) ; 1 ♂, 12.VIII.  
 2000. <5236-6384>  
 美濃加茂市蜂屋(180m) ; 1 ♂, 23.VI.2001.  
 <5337-1071>  
 瑞浪市大湫町岳見キャンプ場(510m) ; 1 ♂,  
 1.VIII.2006. <5337-1223>  
 瑞浪市土岐町瑞浪中学校(190m) ; 1 ♀, 27.  
 VI.2005. <5337-0220>
- Distoleon cintubernalis* (MacLachlan) コカスリ  
 ウスバカゲロウ  
 美濃加茂市蜂屋(180m) ; 1 ♀, 23.VI.2001.  
 <5337-1071>  
 岐阜市水道山(100m) ; 1 ♂, 30.IX.1999.  
 <5336-1601>
- Glenroides japonicus* (MacLachlan) ホシウスバ  
 カゲロウ  
 高山市奥飛騨温泉郷平湯(1160m) ; 1 ♀, 27.  
 VII.2002. <5437-2444>  
 高山市奥飛騨温泉郷中尾(1100m) ; 1 ♀, 31.  
 VII.1995. <5437-3406>  
 高山市国府町宮地(600m) ; 1 ♂, 30.VII.2003.  
 <5437-2261>  
 郡上市大和町内ヶ谷(800m) ; 1 ♂, 12.VIII.  
 1995. <5336-5636>  
 郡上市明宝小川峠(880m) ; 1 ♀, 7.VII.2001.  
 <5337-6026>  
 揖斐川町(旧春日村)長者平(720m) ; 1 ♂, 19.  
 VIII.2000. <5336-2326>  
 揖斐川町(旧春日村)岩手峠(600m) ; 2 ♂, 17.  
 VIII.2001. <5336-0377>  
 揖斐川町(旧久瀬村)日坂(280m) ; 1 ♀, 13.  
 VII.1996. <5336-2367>  
 揖斐川町(旧久瀬村)小津溪谷(150m) ; 1 ♀,  
 6.VII.2000. <5336-2471>  
 同上 ; 1 ♂, 26.VIII.2000.  
 大垣市上石津町幾里谷(500m) ; 1 ♂, 8.IX.  
 2006. <5236-7324>  
 美濃市片知溪谷(480m) ; 1 ♀, 26.VI.1999.  
 <5336-3751>  
 恵那市上矢作町大馬渡(640m) ; 1 ♂, 11.IX.  
 2004. <5237-7346>  
 瑞浪市大湫町岳見キャンプ場(510m) ; 1 ♂,  
 1.VIII.2006. <5337-1223>  
 岐阜市三田洞(100m) ; 1 ♂, 19.VIII.2003.  
 <5336-1653>  
 岐阜市百々ヶ峰(360m) ; 1 ♂, 21.VIII.2004.  
 <5336-1654>  
 長野県原村雀ヶ森ペンションビレッジ  
 (1300m) 1 ♂, 10.VIII.1994.  
 三重県宮川村父ヶ谷(750m) ; 2 ♂, 19.VIII.  
 1995.  
 三重県海山町不動谷 ; 1 ♂, 15.VII.1995.
- Myrmeleontinae ウスバカゲロウ亜科**  
*Epacanthaclisus moiwana* (Okamoto) モイワウ  
 スバカゲロウ  
 高山市国府町大坂峠(940m) ; 1 ♂, 30.VII.  
 2005. <5437-2199>  
 郡上市大和町内ヶ谷(800m) ; 1 ♀, 12.VIII.  
 1995. <5336-5636>  
 郡上市明宝小川峠(880m) ; 1 ♀, 25.VIII.  
 2001. <5337-6026>  
 揖斐川町(旧春日村)岩手峠(600m) ; 1 ♂,  
 17.VIII.2001. <5336-0377>  
 三重県宮川村父ヶ谷(750m) ; 1 ♀ 2 ♂, 19.  
 VIII.1995.
- Hagenomyia micans* (MacLachlan) ウスバカゲ  
 ロウ  
 高山市高根町野麦峠(1650m) ; 1 ♂, 6.VII.  
 2002. <5437-0468>  
 大垣市上石津町幾里谷(500m) ; 1 ♀, 2.VIII.  
 2001. <5236-7324>  
 瑞浪市釜戸町竜吟(360m) ; 1 ♀, 16.VIII.  
 2006. <5337-0283>  
 岐阜市三田洞(100m) ; 1 ♀, 19.VIII.2003.  
 <5336-1653>  
 岐阜市百々ヶ峰(360m) ; 1 ♂, 11.VII.2004.  
 <5336-1654>
- Myrmeleon formicarius* (Linnaeus) コウスバカゲ  
 ロウ  
 高山市奥飛騨温泉郷平湯(1160m) ; 2 ♀, 27.  
 VII.2002. <5437-2444>  
 高山市飛騨一宮町位山(1060m) ; 1 ♀, 28.  
 VII.2001. <5437-166>  
 白川村大白川(1170m) ; 1 ♀, 10.VIII.2002.

<5436-1676>

関市洞戸高賀(300m) ; 1 ♀, 7.VIII.1994.

<5336-3667>

美濃加茂市蜂屋(180m) ; 1 ♀, 23.VI.2001.

<5337-1071>

瑞浪市稲津町小里(460m) ; 1 ♂, 28.VII.

2006. <5337-0204>

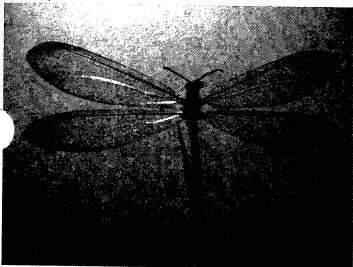
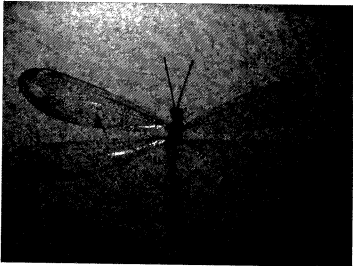
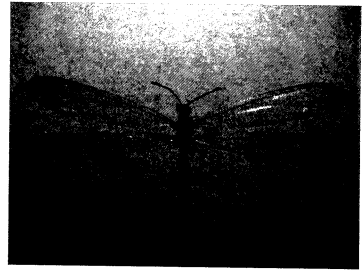
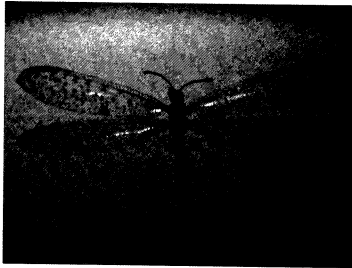
中津川市駒場(350m) ; 1 ♀, 21.VII.1996.

<5337-2307>

同上 ; 1 ♂, 7.IX.1996.

長野県豊科町田沢(820m) ; ♀, 19.VII.1998.

<5437-3756>



Figs.1-7

1 コマダラウスバカゲロウ

3 コカスリウスバカゲロウ

5 モイワウスバカゲロウ

7 コウスバカゲロウ

2 カスリウスバカゲロウ

4 ホシウスバカゲロウ

6 ウスバカゲロウ

目 次

田中 正弘・野平 照雄：岐阜市三田洞百々ヶ洞(百々ヶ峰北西麓)における ゾウムシ類の記録(1).....	1
田中 正弘：岐阜市三田洞百々ヶ洞(百々ヶ峰北西麓)における カマキリ目とナナフシ目昆虫の記録.....	7
宮野 昭彦：岐阜県宮村湯屋の蛾類(2).....	9
宮野 昭彦：岐阜県における <i>Sineugraphe</i> 属(チョウ目, ヤガ科) 3種の分布.....	19
宮野 昭彦：岐阜県におけるツツミノガ科の採集記録.....	23
藤原 麒一朗：岐阜県におけるウスバカゲロウ類の採集記録.....	32
<b>【短 報】</b>	
鈴木 俊文：オオゴマシジミの吸蜜植物について.....	8
鈴木 俊文：ベニヒカゲを9月に目撃.....	8
緋田 祐太：岐阜県下呂市小川でナシカメムシを採集.....	26
緋田 祐太・細江 守：岐阜県下呂市森でクロコノマチョウを採集.....	26
高井 泰：岐阜県産テントウムシ4種の記録.....	27
豊島 健太郎：岐阜県産食糞性コガネムシ類2種の記録.....	27
鈴木 俊文：晩秋のアイノミドリシジミの記録.....	28
鈴木 俊文：灯火に飛来したミドリシジミ.....	28
鈴木 俊文：高山市のカラスシジミの記録.....	29
鈴木 俊文：荘川村でミヤマカラスシジミ採集される.....	29
鈴木 俊文：白川村でアオスジアゲハを目撃.....	29
宮野 昭彦：各務原市でウスイロトビスジナミシャク.....	30
宮野 昭彦：アカマエアツバ県内記録の訂正.....	30
宮野 昭彦：オビコバネナミシャクを岐阜県神岡町で採集.....	31
宮野 昭彦：シタジロカバナミシャクを岐阜県神岡町で採集.....	31
宮野 昭彦：マエモンフタオを岐阜県高山市と郡上市で採集.....	32
鈴木 俊文：高山市でモンキアゲハを目撃.....	32
鈴木 俊文：高山市でツクツクボウシを聞く.....	32
鈴木 俊文：クロコノマチョウを高山市で採集.....	33
鈴木 俊文：丹生川村でモンキアゲハを目撃.....	33

啓蟄 (KEICHTSU) Vol.29 No.60

発行日 2011年12月23日  
 編集委員 田中正弘 野平照雄 高井 泰  
 高田 清 豊島健太郎  
 編集者 藤原麒一朗  
 発行者 岐阜県昆虫分布研究会(GKK)  
 会長 田中正弘  
 〒501-2566 岐阜市福富天神前 223-5  
 電話(058)229-3038  
 年会費 3,000円  
 ゆうちょ銀行 岐阜県昆虫分布研究会  
 12430-26482551  
 印刷所 (株)大ープリント  
 〒500-8882 岐阜市西野町7丁目24

< 本会への連絡 >

- 原稿の投稿先  
 〒501-2566 岐阜市福富天神前 223-5  
 田中正弘 電話(058)229-3038
- 事務局連絡先(入会・住所変更等)  
 〒501-0213 瑞穂市生津内宮町1-25  
 船越進太郎 電話(058)327-2572
- 編集局連絡先  
 〒500-8086 岐阜市木造町27  
 藤原麒一朗 電話(058)263-8292  
 E-mail; YIV01415@nifty.com