

岐阜県におけるハムシ類の記録

野平 照雄

Records of Leaf Beetles (Coleoptera, Chrysomelidae) Collected in Gifu Pref.
Teruo NOHIRA

岐阜県におけるハムシ類をまとめた記録は磯野が「岐阜県の昆虫」に掲載したハムシ類があるにすぎない。ここには195種記録されているが、これ以後30年経っても新しい記録等は発表されていない。筆者は本格的にハムシ採集をしたことはないが、気が向けば採集し、これ以外にトラップで捕獲されたものなどをその都度標本にしてきた。この気まま採集も50年に達し、かなり標本が増えてきた。この記録を残しておかなければと思っていたとき、たまたま、岐阜県昆虫分布研究会で「岐阜県昆虫目録」を作成することになり、ハムシ類は筆者が担当することになった。そこで、この機会に自分の標本を整理して載せることにした。その結果、188種確認されたので、その採集記録を報告する。

なお、同定の難しい種については岐阜県森林研究所の大橋章博に御教示を受けたので、ここに厚くお礼申しあげる。

また、目録作成にあたっては次のとおりとした。

- (1) 採集地が平成の大合併で変更したものは、変更後の地名とした。
- (2) 採集者はすべて筆者である。
- (3) 標本の一部以外は筆者が保管している。
- (4) (マレーズ) はマレーズトラップ、(灯火) は水銀灯による夜間採集、(誘引) は衝突板誘引トラップで捕獲したものである。

【リスト】

Chrysomelidae ハムシ科

Orsodacne arakii Chujo クロナガハムシ

山県市美山町舟伏山：28.IV.1991.1ex., 郡上市高鷲町大日岳：5.VII.1987.1ex.

Zeugophora annulata (Baly) ワモンナガハムシ (Fig.1)

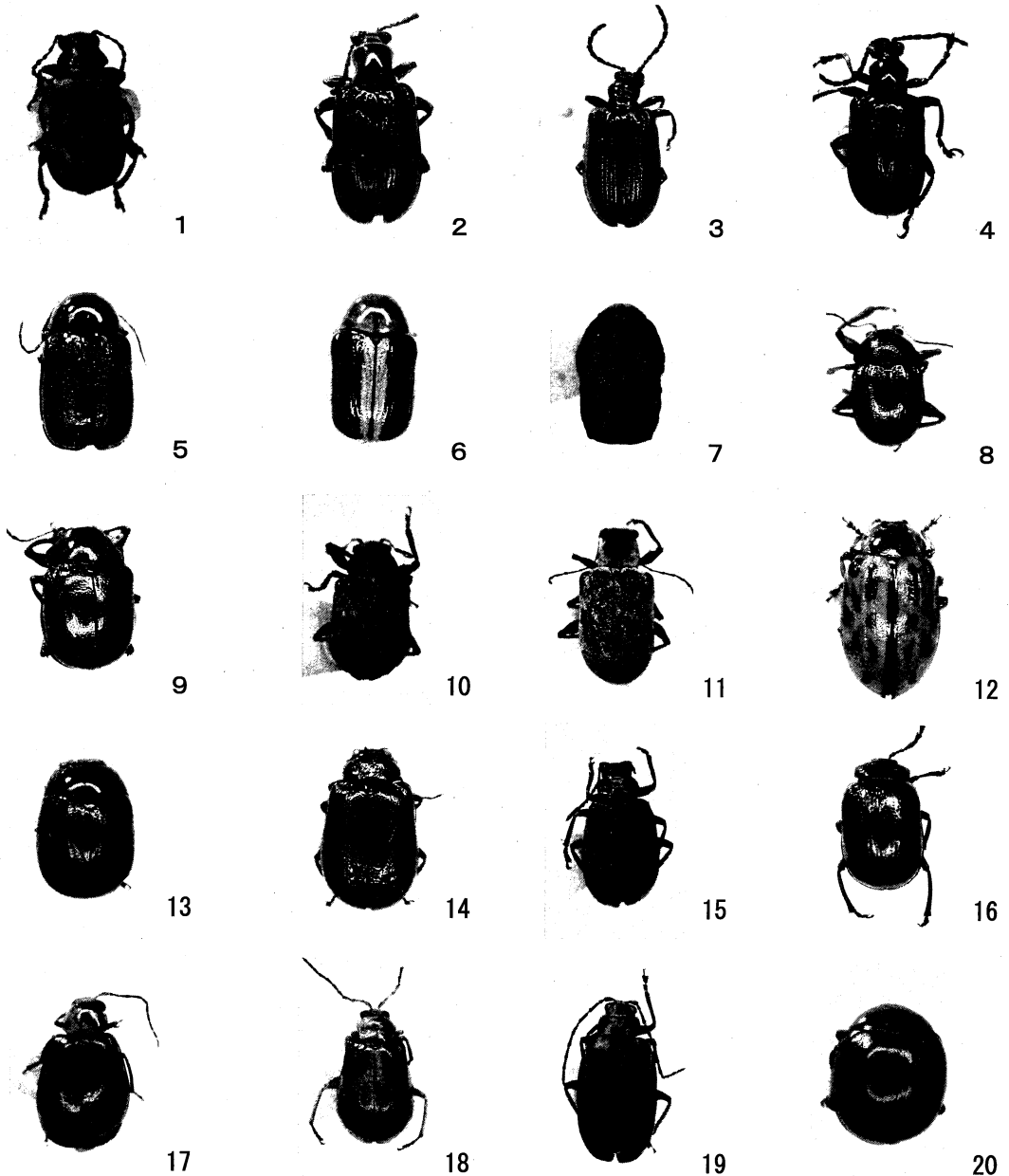
飛騨市河合町二ツ矢：2.VII.1972.1ex., 白川村粉糠山：15.VI.1997.2exs., 高山市前原町：11.V.1968.1ex., 高山市上宝町平湯：4.VIII.1975.7exs., 27.VII.1986.4exs., 高山市上宝町小池新道：7.VIII.1988., 高山市丹生川町旗鉢：15.IX.1971., 高山市清見町坂本峠：22.V.1972., 2exs., 高山市朝日町鈴蘭高原：25.VII.1993.1ex., 関市板取川浦：26.IV.1992.1ex., 揖斐川町坂内広瀬：25.V.1986.1ex. 揖斐川町坂内川上：2.X.1983.1ex., 11.VIII.2000., 本巣町高尾谷：5.V.1984.2exs., 揖斐川町夜叉ヶ池登山道：3.VI.2001.2exs., 下呂市馬瀬惣島：14.IV.2005.2exs., 下呂市萩原町四美：19.IV.1997.2exs.

Zeugophora nigricollis (Jacoby) ムナグロナガハムシ

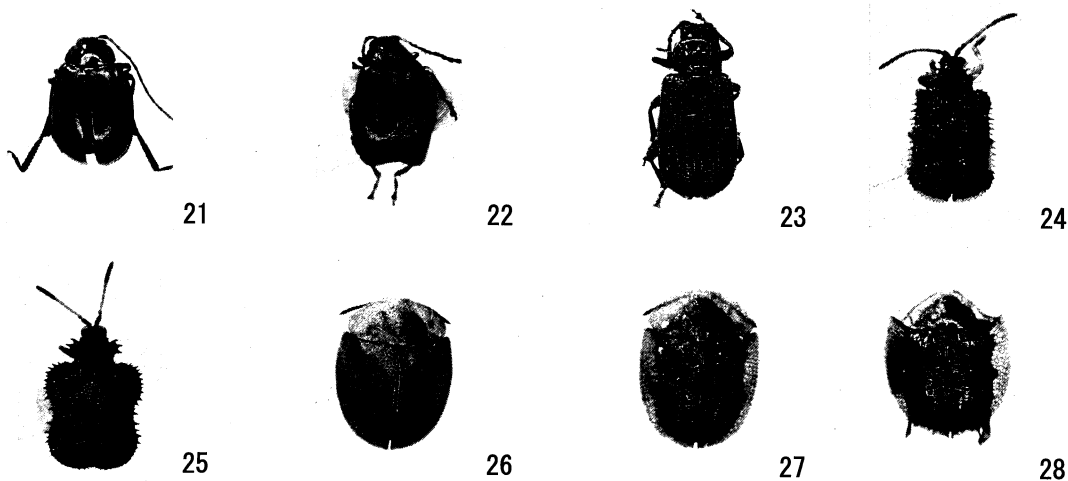
関市板取岩本谷：4.VII.1992.1ex.

Zeugophora varipes (Jacoby) アカイロナガハムシ

郡上市白鳥町毘沙門岳：24.VII.2005.1ex.



Figs.1-20 1.*Zeugophora annulata* ワモンナガハムシ 2.*Lema honorata* ヤマイモハムシ 3.*Liliocercis lewisi* ルイスクビナガハムシ 4.*Liliocercis subpolita* アカクビナガハムシ 5.*Chryptocephalus approximatus* バラルリツツハムシ 6.*Chryptocephalus scitulus* カシワツツハムシ 7.*Chlamisus spilotus* ムシクソハムシ 8.*Basilepta flvipes* アオバネサルハムシ 9.*Colasposoma dauricum* イモサルハムシ 10.*Demotina fasciculata* マダラアラゲサルハムシ 11.*Lypesthes ater* コフキサルハムシ 12.*Chrysomela vigintipunctata* ヤナギハムシ 13.*Gonioctena nigroplagiata* ヤツボシハムシ 14.*Arthrotus niger* ムナグロツヤハムシ 15.*Galerucella grisescens* イチゴハムシ 16.*Gallerucida bifasciata* イタドリハムシ 17.*Monolepta dichroa* ホタルハムシ 18.*Paridea quadriplagiata* ヨツボシハムシ 19.*Pyrrhalta annulicornis* ブチヒゲケブカハムシ 20.*Argopus clypeatus* オオアカマルノミハムシ



Figs.21-28 21.*Nonarthra cyanea* ルリマルノミハムシ 22.*Phyllotreta rectilineata* ホソキスジノミハムシ
23.*Sangariola punctatostrata* カタクリハムシ 24.*Dactylispa higoniae* ヒゴトゲハムシ 25.*Dactylispa subquadrata* カタビロトゲハムシ 26.*Cassida erudita* ミドリカメノコハムシ 27.*Cassida fusciorufa* ヒメジンガサハムシ 28.*Cassida piperata* ヒメカメノコハムシ

Colobaspis japonicus (Baly) カタビロハムシ

揖斐川町春日国見岳 : 30.V.2004.1ex., 山県市美山町日永岳 : 4.V.1992.2exs.

Donacia flemora Goecke クロガネネクイハムシ
高山市丹生川町旗針 : 20.V.1968.1ex.

Donacia japana Chufo et Goecke キンイロネクイハムシ

土岐市下石町西山 : 2.VI.2009.2exs.

Donacia pvovostii Fairmaire イネネクイハムシ
恵那市武並町竹折 : 18.VII.2008.1ex.

Plateumaris sericea (Linnaeus) スゲハムシ

飛騨市河合町天生湿原 : 3.VI.1973.28exs., 白川村馬狩 : 10.X.1975.6exs., 白川村天生湿原 : 15.VI.1997., 高山市上宝町鍋平 : 29.VII.1990., 1ex., 高山市日和田高原 : 7.VII.1990.3exs.

Lema cirsicola Chujo ルリクビボソハムシ

飛騨市河合町檜峠 : 5.VIII.1992.1ex. 桐山, 飛騨市河合町楡谷 : 14.IX.1975.3exs., 飛騨市古川町畦畑 : 11.X.1ex., 飛騨市宮川町池が洞湿原 : 26.VII.2003.2exs., 白川村白山登山道 : 13.VII.1969.1ex., 白川村糠嶽山 : 15.VI.1997.1exs., 白川村野谷荘司山 : 28.IX.1997.2exs., 白川村大白川 : 16.VI.1998.4exs., 高山市松本町 : 18.VI.1960.1ex., 高山市上宝町笠ヶ岳登山道 : 21.IX.1975.1ex., 高山市高根町野麦 : 23.IX.1976.1ex., 高山市上宝町小池

新道 : 15.IX.1988.1ex., 高山市上宝町鏡平 : 7.VIII.1988.1ex., 下呂市馬瀬惣島 : 15.VIII.2007.2exs., 揖斐川町徳山からかん谷 : 30.IX.1980.2exs., 郡上市明宝山中峠 : 14.VII.1990.1ex., 中津川市黒井沢 : 15.IX.1977.3exs., 10.X.1977.1ex., 21.IX.1979.1ex., 中津川市坂下町夕森公園 : 15.IX.1981.1ex., 山県市大門 : 15.VI.2000.1ex., 山県市美山町神崎 : 9.V.1984.1ex., 13.V.1984.1ex., 山県市美山町神越 : 28.VI.1985.1ex., 本巣町能郷白山 : 5.VII.2001.3exs., 関市下有知 : 22.VII.2001.1ex., 関市上之保田畑 : 24.V.2004.1ex., 岐阜市雛倉 : 26.IV.1998.3exs., 1.VIII.1998.3exs., 岐阜市古津 : 4.VII.1998.2exs., 関ヶ原町伊吹山 : 26.V.2005.2exs., 海津市南濃町川原越 : 10.VII.1980.1ex., 4.VII.1982.4exs., 海津市南濃町徳田谷 : 15.VII.1980.1ex.

Lema concinnipennis Baly キバラルリクビボソハムシ

岐阜市茜部 : 20.VI.1954.2exs. 桐山.

Lema coronata Baly トゲアシクビボソハムシ

関市下有知 : 22.VII.2001.2exs., 山県市大門 : 15.VI.2000.2exs., 岐阜市雛倉 : 14.VII.1998.2exs., 10.VIII.1998.1ex., 各務原市須衛 : 27.VI.1993.1ex., 瑞穂市横屋 : 14.VI.1997.1ex.

Lema decempunctata Gebler トホシクビボソハムシ

揖斐川町谷汲徳積：9.V.1985.1ex.,各務原市伊木山：18.IV.1993.1ex.,各務原市上中屋：8.IV.2001.2exs.

Lema delicatula Baly キオビクビボソハムシ
各務原市前山：24.VI.1984.1ex.

Lema diversa Baly アカクビボソハムシ
郡上市八幡町小那比：24.V.2004.1ex.,美濃加茂市蜂矢：25.VII.1995.1ex.,関市下有知：5.VI.1994.1ex.,22.VII.2001.2exs.,山県市釜ヶ谷山：7.VI.1998.3exs.,12.IX.1989.1ex.,山県市平井：18.VI.1998.1ex.,15.VI.2000.3exs.,山県市長滝：9.X.1999.2exs.,岐阜市茜部：20.VI.1954.1ex.桐山功.,岐阜市達目洞：14.VI.1997.1ex.,岐阜市雛倉：26.IV.1998.1ex.,本巣市本巣町日当：22.VII.1979.1ex.,各務原市須衛：10.VI.1993.1ex.,各務原市上中屋：24.V.2001.1ex.,瑞穂市横屋：7.IX.1997.1ex.

Lema honorata Baly ヤマイモハムシ (Fig.2)
飛騨市河合町楡谷：14.IX.1975.1ex.,高山市前原町：6.VII.1969.1ex.,揖斐川町からかん谷：30.IX.1980.1ex.,郡上市和良町土京：20.VII.1980.1ex.,山県市高富大桑：14.VII.1984.4exs.,14.VI.1992.2exs.,本巣市本巣町日当：20.VII.1980.1ex.,美濃市小倉山：29.IV.1973.1ex.,岐阜市金華山：23.VIII.1998.1ex.,岐阜市雛倉：13.V.2000.1ex.,瑞浪市明世町：17.VI.1982.1ex.,瑞浪市明世町：17.VI.1982.1ex.,各務原市須衛：27.VI.1993.1ex.

Lema scutellaris (Kraatz) セアカクビボソハムシ
関市下有知：22.VII.2001.2exs.

Lilioceris lewisi (Jacoby) レイスクビナガハムシ (Fig.3)

飛騨市河合町天生峠：18.V.1997.1ex.,2.VII.1997.1ex.,飛騨市宮川町白木峰：21.VII.2003.1ex.,白川村粉糠山：15.VI.1997.3exs.,白川村野谷荘司山：28.IX.1997.,高山市上宝町小池新道：14.IX.1988.1ex.,高山市高根町千間樽高原：15.VIII.2009.2exs.,下呂市馬瀬惣島：26.VIII.2008.1ex.,揖斐川町坂内三周ガ岳：3.VI.2001.1ex.,郡上市明宝山中峠：14.VII.1990.1ex.,中津川市富士見台：10.VIII.2003.1ex.,本巣町能郷白山：5.VII.2001.1ex.,瑞浪市上山田：26.VI.2001.1ex.

Lilioceris parvicollis (Baly) ホソクビナガハムシ
飛騨市神岡町山之村：22.VII.2000.1ex.,白川村大白川：16.VI.1998.1ex.,池田町池田山：9.V.

1981.1ex.,揖斐川町谷汲徳積：29.IV.1981.1ex.,揖斐川町春日上ヶ流：15.IV.2004.1ex.,山県市釜ヶ谷山：7.VI.1998.1ex.,3.VIII.1998.1ex.,山県市平井：18.VI.1998.1ex.,大垣市上石津町烏帽子岳：17.IV.2005.1ex.

Lilioceris rugata (Baly) キイロクビナガハムシ
白川村大白川：16.VI.1998.1ex.桐山功.,高山市丹生川町久手：4.VIII.1984.1ex.,高山市一之宮町臥龍公園：27.V.1991.1ex.,高山市荘川町野々俣：21.VIII.1991.1ex.,下呂市萩原町四美：27.IV.1997.1ex.,揖斐川町春日国見岳：30.V.2004.2exs.,郡上市和良町沢：25.IV.1979.1ex.,郡上市八幡町小那比：25.V.2004.1ex.,中津川市加子母万賀：16.VI.2008.1ex.,白川町切井.5.V.1984.1ex.村田淳.,関市上之保戸丁：25.V.2004.1ex.,山県市美山神崎：9.V.1984.2exs.,大垣市上石津町三国岳：13.V.2001.1ex.

Lilioceris subpolita (Motschulsky) アカクビナガハムシ (Fig.4)

白川村大白川：16.VI.1998.1ex.桐山功.,高山市丹生川町久手：4.VIII.1984.1ex.,揖斐川町鶴見：25.VII.1991.3exs.,揖斐川町坂内川上：20.VI.2000.1ex.,揖斐川町春日上ヶ流：15.IV.2004.1ex.,関市板取松谷：4.VII.1992.1ex.,美濃市片知：17.VII.1977.1ex.,瑞浪市上山田：8.VIII.2000.1ex.,20.VIII.2000.1ex.,25.IX.2000.1ex.,瑞浪市戸狩：25.VIII.1981.1ex.,可児市今：1.VIII.1979.1ex.,各務原市須衛：16.V.1993.1ex.,海津市南濃町川原越：4.VII.1982.,15.IV.1990.1ex.

Oulema dilutipes (Fairmaire) アワクビボソハムシ

山県市長滝：9.X.1999.1ex.,岐阜市金華山：4.VII.1999.2exs.

Oulema oryzae (Kuwayama) イネクビボソハムシ
下呂市萩原町四美：5.V.1997.2exs.,31.V.1997.1ex.

Clytra arida Weise ヨツボシナガツツハムシ
白川村馬狩：12.VII.2002.1ex.,高山市高根町千間樽高原：16.VII.2000.5exs.

Smaragdina aurita (Linne) キボシルリハムシ
飛騨市神岡町寺地山：25.VI.1972.,飛騨市神岡町山之村：22.VII.2000.1ex.,白川村三方岩岳：6.VII.1997.2exs.,白川村大白川：4.VII.2006.1ex.,高山市清見町西ウレ峠：18.VI.1991.2exs.,高山市上

宝町平湯.2exs.,中津川市黒井沢: 7.VII.1992.1ex.,
本巣町根尾能郷白山: 8.VII.2001.1ex.,津海市南
濃町般若谷: 18.V.1980.1ex.

Smaragdina nipponensis (Chujo) キイロナガツツ
ハムシ

美濃加茂市下米田: 2.VI.1984.1ex.,関市下有
知: 18.V.1994.1ex.,山県市平井: 2.2000.1ex.,各
務原市上中屋: 24.V.2001.1ex.

Smaragdina semiaurantiaca (Fairmaire) ムナキル
リハムシ

高山市前原町: 11.V.1968.2exs.,12.V.1968.
2exs.,22.V.1968.2exs.,下呂市萩原町四美: 5.V.
1997.1ex.,31.V.1997.2exs.,関市洞戸栗原: 10.V.
1981.1ex.,本巣町根尾高尾谷: 5.V.1984.1ex.,岐
阜市三田洞: 24.IV.1966.1ex.,岐阜市古津: 13.
IV.1997.2exs.,瑞浪市上山田: 28.IV.2001.2exs.,瑞
穂市横屋: 4.V.1997.1ex.

Adiscus lewisii (Baly) タマツツハムシ

下呂市馬瀬惣島: 15.VIII.2007.1ex.,31.VII.2008.
1ex.,揖斐川町坂内川上: 3.VII.2000.2exs.,11.VII.
2000.1ex.,31.VII.2000.2exs.,美濃市曾代: 30.VI.
2000.1ex.,岐阜市三田洞: 24.IV.1966.1ex.遠藤.

Chrytocephalus aenoblites Takizawa ルリツツハ
ムシ

高山市上宝町小池新道: 7.VIII.1988.1ex.

Cryptocephalus amicus Baly キアシチビツツハ
ムシ

高山市上宝町小池新道: 6.VII.1988.1ex.,高山
市高根町千間樽高原: 26.VII.1992.1ex.,高山市高
根町日和田高原: 26.VII.1992.2exs.

Chrytocephalus approximatus Baly バラルリツ
ツハムシ (Fig.5)

飛騨市宮川町万波: 13.VI.1967.1ex.,飛騨市宮
川町小谷: 3.VI.1973.1ex.,飛騨市神岡町山之村
: 22.VII.2000.2exs.,白川村白山登山道: 13.VII.
1969.1ex.,白川村三方岩岳: 6.VII.1997.2exs.,高山
市松本町: 29.V.1960.1ex.,高山市前原町: 19.
V.1968.1ex.,22.V.1968.1ex.,高山市高根町千間
樽高原: 7.VIII.1965.2exs.,5.VIII.1968.1ex.,9.VI.2000.
1ex.,16.VII.2000.2exs.,高山市朝日町鈴蘭高原:
15.VI.1969.1ex.,24.VII.1993.,2exs.,高山市朝日町胡
桃島: 16.VIII.2003.1ex 高山市高根町野麦: 8.VIII.
1970.2exs.,高山市高根町野麦峠: 11.VII.1971.
1ex.,高山市高根町道後谷: 16.VII.1972.1ex.,高山

市上宝町平湯: 6.VIII.1969.1ex.,高山市清見町坂
本峠: 22.V.1972.2exs.,高山市清見町西ウレ峠
: 18.VI.1991.1ex.,高山市一之宮町臥龍公園: 27.
V.1991.1ex.,下呂市萩原町四美: 21.VII.1996.

1ex.,31.V.1997.1ex.,揖斐川町坂内川上: 20.VI.
2000.1ex.,揖斐川町春日国見岳: 30.V.2004.1ex.,
郡上市白鳥町牛道: 10.V.1970.3exs.,郡上市白
鳥町毘沙門岳: 3.IX.2006.1ex.,郡上市和良町沢
: 25.IV.1979.1ex.,郡上市八幡町小那比: 24.V.
2004.1ex.,中津川市黒井沢: 21.IX.1979.1ex.,中津
川市加子母万賀: 16.VI.2008.1ex.,関市下有知:
5.VI.1994.1ex.,関市上之保戸丁: 24.V.2004.

2exs.,山県市藤倉: 6.V.2000.1ex.,山県市平井:
15.VI.2000.1ex.,美濃加茂市蜂屋: 2.VI.1984.1ex.,
美濃市瓢ヶ岳: 2.VI.1974.1ex.,岐阜市古津: 13.
IV.1997.2exs.,10.V.1997.3exs.,14.VI.1997.1ex.,岐
阜市達目洞: 14.VI.1997.1ex.,岐阜市雛倉: 26.
IV.1998.1ex.,岐阜市藍川橋上流: 16.V.1998.
2exs.,土岐市土岐津: 5.V.1993.2exs.,本巣町能郷
白山: 5.VII.2001.2exs.,瑞穂市横屋: 4.V.1997.
1ex.,14.VI.1997.1ex.

Chrytocephalus confusus Suffrian チビルリツツ
ハムシ

岐阜市鷺山: 26.IV.1998.1ex.

Chrytocephalus fortunatus Baly キアシルリツツ
ハムシ

飛騨市河合町天生峠: 2.VIII.1997.1ex.,白川村
天生峠: 27.VII.1991.1ex.,28.VII.2003.2exs.,白川村
大白川: 8.IX.1996.1ex.,白川村三方岩岳: 6.VII.
1997.1ex.,高山市高根町千間樽高原: 30.VII.1963.
1ex.,5.VIII.1968.4exs.,5.VIII.1968.2exs.,9.VI.2000.
1ex.,高山市高根町日和田高原: 7.VII.1990.2exs.,
高山市高根町野麦: 8.VIII.1970.1ex.,高山市高根
町道後谷: 16.VII.1972.1ex.,高山市上宝町安房峠
: 8.VIII.1976.1ex.,高山市前原町: 22.V.1968.1ex.,
揖斐川町坂内三周ガ岳: 3.VI.2001.2exs.,郡上市
白鳥町桧峠: 17.VI.1991.1ex.,関市上之保田畑:
24.V.2004.1ex.,本巣町根尾能郷白山: 8.VII.2001.
1ex.

Chrytocephalus nigrofasciatus Jacoby タテスジ
キツツハムシ

下呂市馬瀬惣島: 21.VII.2008.1ex.,中津川市黒
井沢: 7.VII.1992.1ex.

Chrytocephalus nobilis Kraatz ヨツモンクロツ

ツハムシ

飛騨市宮川町森安谷：18.VI.1972.1ex., 下呂市萩原町四美：5.V.1997.1ex.

Cryptocephalus parvulus Muller セスジツツハムシ

高山市高根町千間樽高原：5.VIII.1966.1ex., 高山市丹生川町乗鞍岳：21.VII.1997.7exs., 高山市上宝町平湯：6.VIII.1969.1ex., 揖斐川町坂内川上：3.VII.2000.5exs.

Cryptocephalus scitulus Baly カシワツツハムシ (Fig.6)

飛騨市河合町栗ヶ谷林道：17.VIII.1971.1ex., 飛騨市河合町角川井谷：30.IV.1972.1ex., 高山市荘川町野々俣：19.VII.1991.1ex., 揖斐川町坂内川上：23.IX.1986.1ex., 11.VIII.2000.1ex., 美濃加茂市蜂屋：15.VII.1984.1ex., 本巣市根尾能郷：22.VIII.1982.1ex., 各務原市北山：29.VIII.1991.1ex.

Cryptocephalus signaticeps Baly クロボシツツハムシ

白川村荻町：30.V.1982.2exs., 高山市前原町：11.V.1968.1ex., 22.V.1968.1ex., 12.V.1968.1ex., 6.V.1972.1ex., 高山市丹生川町旗鉢：29.V.1968.2exs., 高山市高根町野麦：9.VI.1970.1ex., 高山市高根町正ヶ洞：8.V.2004.1ex., 高山市清見町坂本峠：22.V.1972., 2exs., 高山市清見町大原：18.V.2004.1ex., 高山市一之宮町町臥龍公園：27.V.1991.1ex., 下呂市萩原町四美：21.VII.1996.1ex., 27.IV.1997.1ex., 下呂市金山町菅田新田：12.V.2004.1ex., 郡上市美並町根本：28.IV.1974.2exs., 郡上市八幡町小那比：24.V.2004.1ex., 七宗町室兼：5.V.1987.1ex., 関市洞戸栗原：10.V.1981.1ex., 山県市美山神崎：13.V.1984.1ex., 美濃市洲原：27.V.1973.1ex., 美濃市瓢ヶ岳 2.VI.1974.1ex., 岐阜市古津：13.IV.1997.2exs., 岐阜市達目洞：25.V.1997.1ex., 各務原市北山：14.IV.1991.1ex., 21.IV.1991.1ex., 各務原市伊木山：18.IV.1991.1ex., 瑞穂市横屋：4.V.1997.2exs., 25.V.1997.1ex.

Pachybrachys eruditus Baly ハギツツハムシ

飛騨市河合町檜峠：5.VIII.1992.1ex., 飛騨市河合町天生峠：20.VII.1997.1ex., 飛騨市宮川町白木峰：27.VII.2003.1ex., 高山市高根町千間樽高原：28.VII.1973.1ex., 高山市高根町日和田高原：26.VII.1992.2exs., 高山市荘川町六廐：4.VIII.1995.1ex.,

高山市一之宮町川上岳：28.VIII.1992.1ex., 郡上市高鷲町鷲ヶ岳：29.VII.2001.1ex.

Chlamisus spilotus (Baly) ムシクソツハムシ (Fig.7)

下呂市馬瀬惣島：2.X.2008.1ex., 山県市釜ヶ谷山：29.IV.2000.1ex., 4.VI.2000.1ex., 岐阜市鷲山：26.IV.1998.1ex., 29.IV.1998.1ex., 瑞浪市上山田：25.IX.2000.1ex., 15.IV.2001.1ex., 29.VI.2001.1ex., 土岐市鶴里町：30.IV.2009.2exs., 可児市塩河：23.V.1993.1ex., 各務原市上屋敷：3.V.1985.2exs., 各務原市北山：14.IV.1991.1ex., 28.VI.1991., 1ex., 各務原市須衛：17.IV.1993.1ex., 16.V.1993.1ex.

Oomorphoides cupreatus (Baly) ドウガネツヤハムシ

飛騨市河合町天生峠：18.V.1997.1ex., 20.VII.1997.1ex., 飛騨市河合町角川：6.VIII.1969.15ex., 白川村大白川：8.IX.1996.2exs., 白川村三方岩岳：6.VII.1997.2exs., 白川村野谷荘司山：28.IX.1997.2exs., 高山市日影平：4.IX.1960.1ex., 高山市丹生川町旗鉢：4.VII.1965.1ex., 高山市荘川町野々俣：4.VII.2000.1ex., 高山市一之宮町臥龍公園：27.V.1991.1ex., 下呂市萩原町四美：7.VII.1966.2exs., 18.VIII.1996.1ex., 27.IV.1997.2exs., 31.V.1997.1ex., 揖斐川町坂内川上：20.VI.2000.5exs., 3.VII.2000.3exs., 31.VII.2000.1ex., 揖斐川町からかん谷：28.IX.1980.1ex., 郡上市八幡町小那比：24.V.2004.2exs., 東白川村五加：25.V.2004.2exs., 美濃市曾代：5.VI.1992.1ex., 岐阜市達目洞：14.VI.1997.1ex., 岐阜市雛倉：26.IV.1998.1ex., 岐阜市鷲山：26.IV.1998.1ex., 恵那市毛呂窪：22.V.2004.3exs., 瑞浪市明世町：17.VI.1982.1ex., 瑞浪市上山田町：11.V.2001.1ex., 瑞穂市横屋：4.V.1997.5exs., 14.V.1997.4exs., 25.V.1997.2exs.

Acrothinium gaschkevitschii (Motschulsky) アカガネサルハムシ

郡上市八幡町有坂：5.V.1979.1ex., 山県市美山神崎：13.V.1984.1ex., 山県市釜ヶ谷山：7.VI.1998.1ex., 18.VI.1998.1ex., 美濃市吉川町：1.VII.1979.1ex., 美濃市上牧：10.V.1981.1ex., 岐阜市達目洞：14.VI.1997.1ex., 瑞浪市明世町：17.VI.1982.1ex., 海津市南濃町松山：27.V.1984.2exs.

Basilepta balyi (Harold) チャイロサルハムシ

飛騨市河合町角川：6.VII.1969.1ex., 飛騨市河合町二ツ矢：21.V.1972.1ex., 飛騨市河合町天生

峠：6.VII.1969.1ex.,白川村大白川：11.X.1981.1ex.,6.VII.1997.1ex.,白川村天生峠：11.V.1997.1ex.,白川村三方岩岳：6.VII.1997.2exs.,高山市千間樽高原：19.VI.1963.9exs.,5.VIII.1966.2exs.,高山市丹生川町旗鈴：15.IX.1971.1ex.,高山市国府町宇津江：15.VIII.1980.1ex.,揖斐川町からかん谷：28.IX.1980.1ex.,揖斐川町坂内川上：30.IX.1984.1ex.,郡上市明宝山中峠：14.VII.1990.1ex.

Basilepta flvipes (Moatschulsky) アオバネサルハムシ (Fig.8)

飛騨市神岡町山之村：22.VII.2000.1ex.,高山市清見町江黒：18.V.2007.1ex.,揖斐川町鶴見：25.VII.1991.1ex.,可児市塩河：2.VIII.1993.1ex.,瑞穂市横屋：14.VI.1997.7exs.

Basilepta hirticollis (Baly) ムナゲクロサルハムシ

高山市松倉谷：22.VI.1972.2exs.,高山市越後谷：13.VII.2002.1ex.,下呂市萩原町四美：24.VII.1996.1ex.,下呂市金山町築谷山：15.VII.2001.1ex.,下呂市馬瀬惣島：13.VII.2005.1ex.,郡上市大和町母袋烏帽子岳：13.VII.2007.1ex.,美濃市洲原：8.VI.1999.1ex.,美濃市曾代：30.VI.2000.1ex.,山県市平井：4.VI.2000.1ex.,瑞浪市戸狩：22.VI.1984.1ex.,瑞浪市上山田：11.VI.2001.1ex.,24.VI.2001.2exs.,29.VI.2001.1ex.,土岐市妻木町：8.VII.1981.1ex.,土岐市土岐津：20.VI.1993.2exs.,各務原市北山：9.VI.1991.4exs.,16.VI.1991.2exs.,26.VI.1991.1ex.,28.VI.1991.2exs.,7.VII.1991.1ex.,可児市塩河：20.VI.1993.1ex.

Basilepta ruficolle (Jacoby) ムネアカサルハムシ

高山市上宝町安房平：14.VIII.2000.1ex.,下呂市金山町築谷山：15.VII.2001.1ex.,下呂市馬瀬惣島：1.VIII.2007.1ex.,揖斐川町櫛原：27.VII.1985.1ex.,揖斐川町坂内川上：10.VI.1999.1ex.,31.VII.2000.1ex.

Cleoporus variabilis (Baly) サクラサルハムシ

高山市千間樽高原：16.VII.2000.1ex.

Colaspoides japonus Chujo ミドリサルハムシ

岐阜市三田洞：24.IV.1966.1ex. 遠藤.

Colasposoma dauricum Mannerheim イモサルハムシ (Fig.9)

揖斐川町揖斐川河川敷：14.VI.1970.30exs.,関市下有知：25.VI.1994.1ex.,各務原市上中屋：19.V.2001.1ex.

Demotina decorata Baly チビカサハラハムシ

高山市漆垣内：16.VI.1991.1ex.,郡上市高鷲町蛭ヶ野高原：28.VI.1987.1ex.,岐阜市金華山：4.IV.1998.5exs.,岐阜市百々ヶ峰：19.IV.1998.1ex.

Demotina fasciculata Baly マダラアラゲサルハムシ (Fig.10)

揖斐川町谷汲徳積：29.IV.1981.4exs.,揖斐川町門入：15.IX.1991.1ex.,郡上市美並町根本：28.IV.1974.4exs.,山県市美山富永：3.V.1984.3exs.,山県市大門：9.X.1999.2exs.,山県市釜ヶ谷山：29.IV.2000.1ex.,本巣市本巣町日当：6.VI.1981.1ex.,美濃市洲原：28.VI.1970.2exs.,27.V.1973.3exs.,17.VI.1973.1ex.,美濃市小倉山：29.IV.1973.2exs.,美濃加茂市蜂屋：2.VI.1984.1ex.,東白川村五加：25.V.2004.1ex.,岐阜市古津：13.IV.1997.1ex.,13.IX.1998.1ex.,岐阜市達目洞：25.V.1997.2exs.,岐阜市金華山：22.V.1998.1ex.,23.VIII.1998.1ex.,瑞浪市上山田：16.X.2000.1ex.,土岐市土岐津：31.X.1992.1ex.,5.V.1993.1ex.,池田町池田山：9.V.1981.2exs.,可児市塩河：18.IX.1992.1ex.,5.V.1993.1ex.,各務原市北山：14.IV.1991.2exs.,21.IV.1991.1ex.,9.VI.1991.1ex.,26.VI.1991.1ex.,28.VI.1991.1ex.,各務原市伊木山：18.IV.1993.1ex.,各務原市船山：4.X I.2000.1ex.

Demotina modesta Baly カサハラハムシ

高山市高根町千間樽高原：23.VI.1968.3exs.,高山市莊川町野々俣：4.VII.2000.2exs.,下呂市萩原町四美：19.IV.1997.1ex.,関市上之保戸丁：24.V.2004.1ex.,山県市高富大桑：14.VI.1992.1ex.,山県市平井：18.VI.1998.1ex.,山県市釜ヶ谷山：28.IV.1999.1ex.,岐阜市金華山：22.IV.1990.1ex.,22.V.1998.1ex.,25.VII.1998.1ex.,16.VIII.1998.1ex.,23.VIII.1998.2exs.,25.IX.1998.2exs.,3.X.1998.1ex.,岐阜市彦坂：8.IV.1992.2exs.,岐阜市藍川橋上流：16.V.1998.1ex.,美濃市洲原：28.VI.1970.8exs.,美濃市曾代：14.VI.1992.1ex.,17.V.2001.1ex.,瑞浪市上山田：8.X I.2000.1ex.,各務原市北山：28.VI.1991.1ex.,21.VII.1991.1ex.

Hyperaxis fasciata (Baly) クロオビカサハラハムシ

山県市松尾：30.IV.2000.1ex.,美濃市洲原：28.VI.1970.2exs.,岐阜市金華山：4.IV.1998.3exs.,16.VIII.1998.3exs.,20.IX.1998.1ex.,25.IX.1998.4exs.,3.X.1998.1ex.,岐阜市鷲山：26.IV.1998.2exs.,岐阜

市百々ヶ峰：19.IV.1998.2exs.,岐阜市舟伏山：19.IV.1998.1ex.,瑞浪市上山田：16.X.2000.1ex.,土岐市下石町西山：21.IX.2009.1ex.,可児市今：17.IX.1979.1ex.,各務原市北山：14.IV.1991.1ex.,各務原市須衛：17.IV.1993.1ex.

Lypesthes ater (Motschulsky) コフキササルハムシ (Fig.11)

飛騨市宮川町森安谷：9.VII.1968.3exs.,13.VI.1969.1ex.,高山市丹生川町日面：4.VII.1965.2exs.,高山市国府町猪臥：26.VI.1972.1ex.,下呂市萩原町四美：31.V.1987.1ex.,7.VII.1996.1ex.,下呂市金山町戸川：28.VI.1968.1ex.,揖斐川町坂内夜叉ヶ池林道：20.VI.2000.1ex.,白川町切井：14.V.

1983.4exs.,関市上之保戸丁：24.V.2004.1ex.,山県市平井：18.VI.1998.1ex.,美濃市洲原：28.VI.1970.7exs.,27.V.1973.10exs.,岐阜市藍川橋上流：16.V.1998.1ex.,大垣市上石津町笹ヶ岳：8.V.2005.1ex.,津市市南濃町川原越：4.VII.1982.3exs.

Lypesthes japonicus Ohno ニホンケブカサルハムシ

東白川村五加：25.V.2004.1ex.,各務原市北山：21.IV.1991.1ex.,9.VI.1991.1ex.,

Lypesthes lewisi (Baly) ケブカサルハムシ

郡上市八幡町小那比：24.V.2004.1ex.

Pagria signata (Motschulsky) ヒメキバネサルハムシ

下呂市萩原町四美：28.IX.1996.1ex.,郡上市八幡町小那比：24.V.2004.1ex.,岐阜市古津：10.V.1997.2exs.,13.IX.1998.2exs.

Scelodonta lewisii Baly ドウガネサルハムシ

白川町下油井：25.V.2004.1ex.,岐阜市則松：1.V.1984.1ex.,岐阜市藍川橋上流：16.V.1998.2exs.,岐阜市達目洞：25.V.1997.2exs.,関ヶ原町伊吹山：28.V.2005.2exs.

Trichochrysea japana japana (Motschulsky) トビサルハムシ

飛騨市河合町二ツ矢：21.V.1972.2exs.,高山市前原町：19.V.1968.5exs.,高山市清見町高山市清見町坂本峠：22.V.1972.2exs.,高山市一之宮町臥龍公園：18.VI.1991.4exs.,高山市荘川町野々俣：16.VII.2000.1ex.,揖斐川町櫛原：27.VII.1985.1ex.,郡上市白鳥町那留：7.V.1984.1ex.,白川町切井：5.V.1984.3exs.村田.,山県市釜ヶ谷山：7.VI.1998.1ex.,29.IV.2000.1ex.,山県市松尾：

30.IV.2000.1ex.,山県市平井：6.V.2000.1ex.,関市洞戸栗原：13.V.1980.1ex.,10.V.1981.6exs.,関市上之保戸丁：24.V.2004.2exs.,美濃市洲原：28.VI.1970.2exs.,美濃市小倉山：29.IV.1973.1ex.,岐阜市三田洞：6.V.1968.1ex.遠藤.,岐阜市達目洞：14.VI.1997.1ex.,岐阜市古津：13.IV.1997.1ex.,岐阜市金華山：25.VII.1998.1ex.,岐阜市雛倉：26.IV.1998.1ex.,可児市塩河：11.VI.1993.1ex.,20.VI.1993.1ex.,池田町池田山：9.V.1981.4exs.

Syneta adamsi Baly カバノキハムシ

飛騨市宮川町森安谷：18.V.1969.2exs.,23.V.1969.5exs.,飛騨市河合町天生峠：3.VI.1973.9exs.,白川村白山登山道：3.VII.1969.1ex.,12.VII.1969.16exs.,白川村天生峠：11.V.1997.1ex.,18.V.1997.2exs.,白川村粉糠山：15.VI.1997.4exs.,白川村白山頂上付近：16.VIII.1997.1ex.,高山市高根町千間樽高原：5.VIII.1966.2exs.,17.VI.1972.5exs.,29.VI.1972.1ex.,26.V.1991.1ex.,26.VII.1992.2exs.,25.VII.1993.1ex.,9.VI.2000.1ex.,16.VII.2000.1ex.,27.VII.2000.2exs.,高山市高根町野麦：9.VI.1970.

22exs.,高山市上宝町笹ヶ岳：15.VIII.1988.1ex.,高山市上宝町鏡平：15.IX.1988.2exs.,高山市上宝町左俣谷：10.VIII.1979.1ex.,高山市上宝町小池新道：6.VII.1988.2exs.,高山市上宝町滝谷：30.VIII.1992.1ex.,高山市清見町坂本峠：20.V.1991.2exs.,高山市荘川町野々俣：20.V.1991.2exs.,高山市丹生川町乗鞍岳：21.VII.1997.4exs.,高山市朝日町鈴蘭高原：7.VII.1990.1ex.,飛騨市神岡町寺地山：25.VI.1972.2exs.,郡上市八幡町初音：20.V.1979.5exs.,郡上市高鷲町大日岳：11.V.2005.2exs.,中津川市恵那山：7.VI.1981.1ex.,本巢町根尾能郷白山：5.VII.2001.1ex.,揖斐川町坂内夜叉ヶ池林道：3.VI.2001.1ex.,大垣市上石津町烏帽子岳：17.IV.2005.2exs.

Chrysolina aeruginosa (Faldernann) クロルリハムシ

揖斐川町坂内川上：19.VI.1999.1ex.,揖斐川町春日国見岳：30.V.2004.2exs.,瑞穂市横屋：4.V.1997.2exs.

Chrysolina aurichalcea (Mannerheim) ヨモギハムシ

白川村大白川：8.IX.1996.1ex.,高山市大尾根：4.IX.1960.1ex.,高山市高根町野麦：8.VIII.1970.1ex.,20.VIII.1977.1ex.,高山市丹生川町旗鉾：15.

IX.1971.1ex.,高山市国府町宇津江：21.IX.1974.2exs.,下呂市萩原町四美：7.IX.1996.1ex.,28.IX.1996.2exs.,31.V.1997.1ex.,揖斐川町カラカン谷：28.IX.1980.2exs.,30.IX.1980.4exs.,揖斐川町榎原：27.VII.1985.1ex.,郡上市白鳥町石徹白：20.VII.1975.1ex.,中津川市加子母拝殿山：30.VII.1980.1ex.,恵那市上矢作町間野：23.IX.1981.1ex.,関市上之保戸丁：24.V.2004.1ex.,山県市大門：9.X.1999.1ex.,本巣市根尾能郷：29.V.2005.1ex.,岐阜市達目洞：25.V.1997.1ex.,瑞穂市横屋：14.VI.1997.2exs.,各務原市北山：9.VI.1991.1ex.,3.VIII.1991.1ex.,各務原市須衛：30.III.1993.1ex.,3.XI.2000.1ex.

Chrysolina exanthematica (Wiedemann) ハッカハムシ

土岐市下石町西山：15.VI.2009.1ex.,美濃市吉川町：20.IX.1979.1ex.

Chrysomela populi Linnaeus ドロノキハムシ

高山市山田町：1.V.1962.44exs.,高山市西洞：28.VII.1970.1ex.,下呂市下呂町小川：26.VII.1971.1ex.,下呂市小坂町御嶽山五ノ池：16.VII.1978.2exs.,山内,本巣市本巣町日当：22.VII.1979.1ex.,美濃市洲原：16.VI.1973.5exs.

Chrysomela vigintipunctata (Scopoli) ヤナギハムシ (Fig.12)

飛騨市宮川町打保：2.V.1967.6exs.,飛騨市宮川町森安谷：23.V.1969.1ex.,白川村荻町：30.V.1982.5exs.,白川村大白川：13.VI.1990.1ex.,高山市上宝町双六：29.V.1972.1ex.,高山市上宝町滝谷：30.VIII.1992.2exs.,揖斐川町坂内川上：10.VI.1999.1ex.

Gastrolina depressa Baly クルミハムシ

飛騨市河合町角川：24.VI.1967.2exs.,白川村天生峠：11.V.1997.1ex.,高山市前原町：29.V.1972.2exs.,高山市国府町宇津江：21.VI.1970.1ex.,高山市清見町坂本峠：22.V.1972.1ex.,高山市丹生川町銚子谷：15.VIII.1980.5exs.,高山市上宝町双六岳：30.VII.1986.3exs.,揖斐川町坂内八草峠：10.VI.1999.2exs.,揖斐川町坂内川上：20.VI.2000.1ex.,本巣町根尾能郷白山：8.VII.2001.1ex.,郡上市白鳥町石徹白：20.VII.1975.1ex.,津市南濃町川原越：4.VII.1982.2exs.

Gastrolina peltoidea (Cebler) ミヤマヒラタハムシ

高山市高根町千間樽高原：2.V.1963.1ex.,高山市上宝町笠ヶ岳：21.IX.1975.6exs.,高山市上宝町左俣谷：10.VIII.1979.1ex.,高山市上宝町小池新道：6.VIII.1988.4exs.,高山市上宝町鏡平：7.VII.1988.2exs.,15.IX.1988.1ex.,高山市上宝町笠ヶ岳：15.VIII.1988.3exs.,高山市丹生川町乗鞍岳：6.VIII.1992.1ex.,白川村天生峠：11.V.1997.1ex.

Gastrolinoides japonica (Harold) ズグロキハムシ

飛騨市宮川町森安谷：5.V.1970.1ex.,飛騨市河合町天生峠：18.V.1997.2exs.,白川村初糠山：15.VI.1997.2exs.,高山市高根町秋神：23.VI.1968.3exs.,高山市国府町猪臥：26.VI.1972.1ex.,高山市高根町道後谷：16.VII.1972.1ex.,高山市前原町：4.V.1974.1ex.,6.V.1974.1ex.,高山市丹生川町旗鉾：4.V.1981.2exs.,高山市国府町宇津江：5.V.1987.3exs.,高山市清見町江黒：18.V.

2007.1ex.,下呂市萩原町四美：19.IV.1997.3exs.,下呂市馬瀬惣島：14.IV.2005.1ex.,揖斐川町夜叉ヶ池登山道：3.VI.2001.1ex.,20.VI.2000.1ex.,揖斐川町坂内川上：3.VII.2000.1ex.,11.VII.2000.1ex.,揖斐川町坂内八草峠：6.V.2001.1ex.,関市板取川浦：5.IV.1992.3exs.,26.IV.1992.2exs.,山県市美山町舟伏山：28.IV.1991.2exs.,山県市美山町日永岳：4.V.1992.1ex.,山県市平井：18.VI.1998.1ex.,山県市美山：28.VI.1998.2exs.,本巣町根尾能郷白山：5.VII.2001.1ex.,大垣市上石津町笠ヶ岳：8.V.1994.1ex.,大垣市上石津町烏帽子岳：17.IV.2005.1ex.

Gastrophysa atrocyanea Motschulsky コガタルリハムシ

白川村白山登山道：19.IX.1996.1ex.,高山市丹生川町乗鞍岳：24.VII.1996.2exs.,3.VIII.1997.4exs. *Gonioctena japonica* Chujo et Kimoto トホシハムシ

飛騨市神岡町山之村：22.VII.2000.1ex.,白川村白山登山道：13.VII.1969.2exs.,白川村大白川：19.IX.1996.1ex.,白川村初糠山：15.VI.1997.1ex.,白川村三方岩：6.VII.1997.1ex.,高山市前原町：29.V.1972.1ex.,高山市丹生川町銚子谷：20.V.1968.1ex.,15.VIII.1980.1ex.,高山市上宝町鍋平：29.VII.1990.1ex.,高山市高根町千間樽高原：23.VI.1968.1ex.,13.VIII.2000.2exs.,26.VII.2009.1ex.,高山市高根町野麦：8.VIII.1970.2exs.,揖斐川町坂内夜叉ヶ池登山道：20.VI.2000.1ex.,3.VI.2001.1ex.,

郡上市明宝山中峠：14.VII.1990.1ex.,郡上市高鷲町鷲ヶ岳：29.VII.2001.1ex.,池田町池田山：9.V.1981.1ex.,本巢町根尾能郷白山：8.VII.2001.1ex.

Gonioctena morimotoi Kimoto サクラムジハムシ
飛騨市河合町天生峠：18.V.1997.1ex.,2.VII.1997.2exs.,高山市上宝町鏡平：7.VIII.1988.2exs.,15.IX.1988.2exs.,郡上市明宝寒水：25.VI.1976.1ex.,郡上市白鳥町毘沙門岳：20.VII.2008.1ex.

Gonioctena nigroplagiata Baly ヤツボシハムシ (Fig.13)

山県市平井：28.VI.1992.5exs.,13.V.1993.2exs.

Gonioctena rubripennis Baly フジハムシ

飛騨市宮川町森安谷：2.V.1967.5exs.,18.V.1969.1ex.,5.V.1970.1ex.,飛騨市宮川町万波：14.VI.1967.1ex.,飛騨市神岡町吉田：30.IV.1970.1ex.,飛騨市河合町天生峠：2.VIII.1997.2exs.,白川村三方岩：9.VIII.1996.1ex.,6.VII.1997.2exs.,白川村天生峠：11.V.1997.1ex.,白川村粉糠山：15.VI.1997.1ex.,高山市前原町：5.V.1967.1ex.,5.VI.1972.2exs.,16.V.1974.4exs.,高山市松倉谷：22.VI.1972.1ex.,高山市高根町道後谷：16.VII.1972.4exs.,高山市国府町宇津江：5.V.1987.2exs.,高山市上宝町小池新道：12.VIII.1991.1ex.,揖斐川町坂内川上：20.VI.2000.6exs.,揖斐川町坂内夜叉ヶ池登山道：3.VI.2001.1ex.,揖斐川町坂内三周ヶ岳：3.VI.2001.1ex.,郡上市白鳥町牛道：10.V.1970.1ex.,郡上市明宝山中峠：14.VII.1990.1ex.,郡上市美並町根本：28.IV.1974.8exs.,郡上市八幡町小那比：24.V.2004.1ex.,関市上之保戸丁：24.V.2004.1ex.,関市上之保田畑：24.V.2004.1ex.,山県市平井：21.VI.1992.1ex.,15.VI.2000.1ex.,山県市釜ヶ谷山：28.IV.1999.2exs.,瑞浪市上山田：15.IV.2001.1ex.,可児市塩河：23.V.1993.1ex.,20.VI.1993.1ex.,美濃市洲原：28.VI.1970.1ex.,岐阜市古津：13.IV.1997.1ex.,岐阜市達目洞：14.VI.1997.1ex.,岐阜市雛倉：16.IV.1998.2exs.,岐阜市百々ヶ峰：19.IV.1998.1ex.,恵那市毛呂窪：22.V.2004.1ex.,各務原市北山：14.IV.1991.2exs.,各務原市伊木山：18.IV.1993.1ex.

Gonioctena takahashii Kimoto ヒメトホシハムシ
高山市上宝町小池新道：7.VIII.1988.6exs.,高山市千間樽高原：25.VII.1993.3exs.

Linnaeidea aenea (Linnaeus) ルリハムシ
飛騨市河合町角川：6.VIII.1969.2exs.,飛騨市河合町天生峠：18.V.1997.1ex.,20.VII.1997.1ex.,飛騨市神岡町山之村：22.VII.2000.1ex.,白川村大白川：8.IX.1996.2exs.,高山市上宝町安房峠：4.VIII.1965.14exs.,高山市丹生川町旗鉢：20.V.1968.2exs.,29.V.1968.2exs.,高山市上宝町新穂高：24.VII.1969.1ex.,遠藤.,高山市朝日町岳見峠：12.X.1981.1ex.,高山市丹生川町乗鞍岳：24.VII.1996.1ex.,下呂市萩原町四美：3.VIII.1996.2exs.,18.VIII.1996.1ex.,池田町池田山：9.V.1989.1ex.,関市板取杉原：19.IX.1979.1ex.,遠藤.,美濃市片知：17.VII.1977.33exs.

Plagioderma versicolora (Laicharting) ヤナギルリハムシ
飛騨市宮川町森安谷：5.V.1970.5exs.,白川村天生峠：11.V.1997.1ex.,高山市国府町宇津江：5.V.1970.18exs.,高山市上宝町小池新道.6.VII.1988.2exs.,高山市丹生川町乗鞍岳：21.VII.1997.2exs.,下呂市萩原町四美：7.VII.1996.1ex.,5.V.1997.2exs.,揖斐川町坂内村八草峠：10.VI.1999.1ex.,28.IX.1980.1ex.,関市上之保戸丁：24.V.2004.2exs.,美濃市洲原：27.V.1973.7exs.,17.VI.1973.3exs.,岐阜市達目洞：25.V.1997.2exs.,瑞穂市横屋：4.V.1997.1ex.,14.VI.1997.1ex.,瑞浪市上山田：5.VIII.2000.2exs.,本巢市根尾左門岳：21.IX.1980.11exs.

Phratora grandis (Chujo) オオホソルリハムシ
白川村白山登山道：13.VII.1969.44exs.

Potania cyrtonoides (Jacoby) アカソハムシ
揖斐川町西横山：18.VII.1989.1ex.

Agelasa nigripes Motschulsky キクピアオハムシ
飛騨市宮川町森安谷：2.V.1967.1ex.,5.V.1970.5exs.,飛騨市河合町楡谷：14.IX.1975.6exs.,白川村大白川：11.X.1981.1ex.,8.IX.1996.1ex.,11.V.1997.1ex.,高山市大尾根：4.IX.1960.1ex.,高山市前原町：29.V.1972.5exs.,5.VI.1972.1ex.,高山市高根町千間樽高原：5.VIII.1966.1ex.,5.VIII.1966.3exs.,5.VIII.1968.2exs.,高根町野麦：9.VI.1970.1ex.,23.IX.1976.1ex.,高山市高根町野麦峠：7.X.I.1971.1ex.,高山市朝日町岳見峠：12.X.1981.1ex.,高山市上宝町小池新道：14.IX.1988.1ex.,高山市上宝町平湯：15.IX.1971.1ex.,高山市丹生川町銚子谷：15.VIII.1980.1ex.,高山市清見町坂本峠：22.V.1972.1ex.,高山市清見町小鳥峠：16.IX.1979.1ex.,高山市国府町宇津江：15.VII.

合町天生峠：18.V.1997.2exs.,20.VII.1997.1ex.,飛騨市神岡町山之村：22.VII.2000.1ex.,白川村大白川：8.IX.1996.2exs.,高山市上宝町安房峠：4.VIII.1965.14exs.,高山市丹生川町旗鉢：20.V.1968.2exs.,29.V.1968.2exs.,高山市上宝町新穂高：24.VII.1969.1ex.,遠藤.,高山市朝日町岳見峠：12.X.1981.1ex.,高山市丹生川町乗鞍岳：24.VII.1996.1ex.,下呂市萩原町四美：3.VIII.1996.2exs.,18.VIII.1996.1ex.,池田町池田山：9.V.1989.1ex.,関市板取杉原：19.IX.1979.1ex.,遠藤.,美濃市片知：17.VII.1977.33exs.

Plagioderma versicolora (Laicharting) ヤナギルリハムシ

飛騨市宮川町森安谷：5.V.1970.5exs.,白川村天生峠：11.V.1997.1ex.,高山市国府町宇津江：5.V.1970.18exs.,高山市上宝町小池新道.6.VII.1988.2exs.,高山市丹生川町乗鞍岳：21.VII.1997.2exs.,下呂市萩原町四美：7.VII.1996.1ex.,5.V.1997.2exs.,揖斐川町坂内村八草峠：10.VI.1999.1ex.,28.IX.1980.1ex.,関市上之保戸丁：24.V.2004.2exs.,美濃市洲原：27.V.1973.7exs.,17.VI.1973.3exs.,岐阜市達目洞：25.V.1997.2exs.,瑞穂市横屋：4.V.1997.1ex.,14.VI.1997.1ex.,瑞浪市上山田：5.VIII.2000.2exs.,本巢市根尾左門岳：21.IX.1980.11exs.

Phratora grandis (Chujo) オオホソルリハムシ

白川村白山登山道：13.VII.1969.44exs.

Potania cyrtonoides (Jacoby) アカソハムシ

揖斐川町西横山：18.VII.1989.1ex.

Agelasa nigripes Motschulsky キクピアオハムシ

飛騨市宮川町森安谷：2.V.1967.1ex.,5.V.1970.5exs.,飛騨市河合町楡谷：14.IX.1975.6exs.,白川村大白川：11.X.1981.1ex.,8.IX.1996.1ex.,11.V.1997.1ex.,高山市大尾根：4.IX.1960.1ex.,高山市前原町：29.V.1972.5exs.,5.VI.1972.1ex.,高山市高根町千間樽高原：5.VIII.1966.1ex.,5.VIII.1966.3exs.,5.VIII.1968.2exs.,高根町野麦：9.VI.1970.1ex.,23.IX.1976.1ex.,高山市高根町野麦峠：7.X.I.1971.1ex.,高山市朝日町岳見峠：12.X.1981.1ex.,高山市上宝町小池新道：14.IX.1988.1ex.,高山市上宝町平湯：15.IX.1971.1ex.,高山市丹生川町銚子谷：15.VIII.1980.1ex.,高山市清見町坂本峠：22.V.1972.1ex.,高山市清見町小鳥峠：16.IX.1979.1ex.,高山市国府町宇津江：15.VII.

1971.1ex.,高山市国府町猪臥：26.VI.1972.1ex.,下呂市萩原町四美：7.VII.1996.1ex.,3.VIII.1996.1ex.,揖斐川町春日東谷：10.X.1980.1ex.,郡上市明宝山中峠：14.VII.1990.1ex.,中津川市黒井沢：15.IX.1977.1ex.,21.IX.1979.6exs.,7.VI.1981.2exs.,23.IX.1981.3exs.,美濃市片知：17.VII.1977.1ex.,本巣市根尾水鳥谷：31.V.1981.1ex.,各務原市伊木山：18.IV.1993.1ex.,海津市南濃町川原越：10.VIII.1980.1ex.,14.IX.1980.1ex.

Agelastica coerulea Baly ハンノキハムシ

飛騨市河合町檜峠：5.VIII.1992.2exs.桐山,高山市松本町：29.V.1960.2exs.,高山市朝日町鈴蘭高原：9.X.1990.3exs.,恵那市笠置山：19.IX.1991.1ex.,瑞浪市明世町：17.VI.1982.1ex.,各務原市北山：14.IV.1991.1ex.,各務原市伊木山：18.IV.1993.1ex.

Arthrotus niger Motschulsky ムナグロツヤハムシ (Fig.14)

飛騨市宮川町打保：9.VII.1968.1ex.,2.V.1967.1ex.,飛騨市宮川町万波：14.VI.1967.1ex.,飛騨市宮川町森安谷：23.V.1969.2exs.,飛騨市古川町小鳥峠：16.IX.1979.6exs.,飛騨市神岡町山之村：22.VII.2000.1ex.,飛騨市河合町栗ヶ岳林道：17.VIII.1971.2exs.,飛騨市河合町楡谷：14.IX.1975.8exs.,白川村小白川：31.V.1968.1ex.,白川村天生峠：11.V.1997.2exs.,白川村大白川：6.VII.1997.1ex.,高山市松本町：18.VI.1960.2exs.,高山市前原町：19.V.1968.1ex.,6.V.1972.1ex.,高山市二の瀬谷：5.V.1967.1ex.,高山市芦谷：17.VIII.1971.1ex.,高山市朝日町鈴蘭高原：15.VI.1969.2exs.,9.IX.1990.2exs.,高山市朝日町秋神：31.VII.1988.1ex.,高山市上宝町笠ヶ岳登山道：21.IX.1975.1ex.,高山市高根町野麦：9.VI.1970.4exs.,高山市清見町彦谷：18.VII.1971.1ex.,高山市清見町西ウレ峠：18.VI.1991.1ex.,高山市一之宮町臥龍公園：18.VI.1991.1ex.,高山市莊川町野々俣：21.VIII.1991.1ex.,下呂市馬瀬惣島：15.VIII.2007.1ex.,12.IX.2007.2exs.,下呂市萩原町四美：3.VIII.1996.3exs.,18.VIII.1996.1ex.,7.IX.1996.2exs.,28.IX.1996.2exs.,5.V.1997.1ex.,31.V.1997.1ex.,揖斐川町坂内川上：13.V.1999.1ex.,31.VII.2000.1ex.,揖斐川町坂内八草峠：6.V.2001.1ex.,揖斐川町谷汲徳積：29.IV.1981.4exs.,揖斐川町からかん谷：30.IX.1980.1ex.,揖斐川町門入：15.IX.1991.1ex.,郡上市白鳥

町石徹白：20.VII.1975.1ex.,郡上市白鳥町毘沙門岳：20.V.2009.1ex.,郡上市白鳥町桧峠：17.VI.1991.1ex.,郡上市八幡町那比：24.V.2004.3exs.,郡上市明宝寒水：14.VII.1990.1ex.,郡上市明宝坂本峠：5.V.1992.1ex.,中津川市加子母万賀：16.VI.2008.1ex.,東白川村五加：25.V.2004.1ex.,白川町稲田：19.V.1987.1ex.,関市上之保戸丁：24.V.2004.1ex.,関市下有知：18.VI.1994.1ex.,関市板取川浦：26.IV.1992.1ex.,山県市釜ヶ谷山：7.VI.1998.1ex.,12.IX.1999.1ex.,29.IV.2000.1ex.,山県市大門：16.VIII.1998.1ex.,9.X.1999.2exs.,26.VII.2000.2exs.,山県市美山町舟伏山：28.IV.1991.1ex.,山県市美山町日永岳：4.V.1992.1ex.,山県市美山富永：5.V.1984.1ex.,山県市平井：15.VI.2000.2exs.,18.VI.1998.2exs.,美濃市洲原：28.VI.1970.1ex.,27.V.1973.1ex.,美濃市瓢ヶ岳：25.IV.2010.1ex.,岐阜市百々ヶ峰：19.IV.1998.1ex.,岐阜市雛倉：26.IV.1998.2exs.,恵那市毛呂窪：22.V.2004.1ex.,池田町池田山：9.V.1981.1ex.,土岐市土岐津：20.VI.1993.2exs.,可児市塩河：23.V.1993.2exs.,各務原市北山：14.IV.1991.1ex.,21.IV.1991.1ex.,12.IX.1991.1ex.,大垣市上石津町三国岳：3.V.2005.1ex.,海津市南濃町川原越：18.V.1980.1ex.,8.X.1980.5exs.

Atrachya menetriesi (Fladermann) ウリハムシモドキ

高山市高根町千間樽高原：30.VII.1963.1ex.,5.VIII.1966.6exs.,5.VIII.1973.1ex.,高山市上宝町平湯：3.VIII.1967.2exs.,高山市上宝町鏡平：7.VIII.1988.1ex.,高山市丹生川町旗針：8.IX.1965.1ex.,高山市朝日町鈴蘭高原：24.VII.1993.2exs.,下呂市下呂町小川：26.VII.1971.1ex.,下呂市萩原町萩原：25.VII.1975.1ex.,山県市平井：18.VI.1998.1ex.,山県市大門：15.VI.2000.1ex.,美濃市洲原：17.VI.1973.1ex.,岐阜市達目洞：14.VI.1997.1ex.,瑞浪市上山田：20.VIII.2000.1ex.,9.IX.2000.1ex.,25.IX.2000.1ex.

Aulacophora femoralis (Motschulsky) ウリハムシ

下呂市萩原町四美：25.VIII.1996.2exs.,揖斐川町揖斐川河川敷：14.VI.1970.1ex.,山県市美山富永：3.V.1984.1ex.,山県市藤倉：6.V.2000.1ex.,岐阜市藍川橋上流：16.V.1998.1ex.,岐阜市舟伏山：29.IV.1998.1ex.,岐阜市鷺山：26.IV.1998.1ex.,岐阜市三田洞：6.V.1968.1ex.,恵那市笠置

町笠置山：19.IX.1991.1ex.,瑞浪市上山田：8.X.2000.1ex.,20.VIII.2000.1ex.,各務原市須衛：3.XI.2000.2exs.,瑞穂市横屋：4.V.1997.1ex.,海津市南濃町城山：12.IV.1979.1ex.山内.

Aulacophara nigripennis Motschulsky クロウリハムシ

揖斐川町門入：15.IX.1991.1ex.,山県市美山富永：3.V.1984.2exs.,山県市藤倉：6.V.2000.1ex.,瑞浪市上山田：25.IX.2000.1ex.,15.IV.2001.1ex.,瑞穂市横屋：7.IX.1997.2exs.,海津市南濃町徳田谷：14.IX.1980.3exs.,海津市南濃町松山：27.V.1984.2exs.

Calomicrus cyaneus (Jacoby) ハラグロヒメハムシ

高山市一之宮町臥龍公園：27.V.1991.1ex.,20.IX.1991.1ex.,郡上市八幡町那比：24.V.2004.1ex.,白川町五加：25.V.2004.1ex.,関市下有知：5.VI.1994.1ex.,本巣市根尾能郷白山：8.VII.2001.1ex.,美濃市洲原：2.V.1989.1ex.,1.VI.1989.1ex.,可児市塩河：23.V.1993.1ex.,各務原市北山：9.VI.1991.1ex.,海津市南濃町般若谷：18.V.1980.1ex.

Calomicrus nobyi Chujo オオルリヒメハムシ

高山市一之宮町臥龍公園：27.V.1991.1ex.

Clerotilia flavomarginata Jacoby キアシヒゲナガアオハムシ

揖斐川町春日伊吹山北尾根：3.VIII.2003.1ex.,美濃市洲原：28.VI.1970.7exs.,多治見市笠原町：28.VIII.2007.1ex.,各務原市須衛：27.VI.1993.1ex.,10.VII.1983.1ex.

Euliroetis abdominalis (Baly) クロバハラグリハムシ

飛騨市神岡町山之村：22.VII.2000.1ex.,高山市高根町千間樽高原：5.VIII.1966.1ex.,揖斐川町坂内川上：21.VII.2000.1ex.

Exosoma flaviventre (Motschulsky) キバラヒメハムシ

高山市漆垣内：7.VII.1991.5exs.,14.VII.1991.4exs.,28.VII.1991.5exs.,各務原市北山：3.VIII.1991.1ex.

Fleutiauxia armata (Baly) クワハムシ

飛騨市宮川町万波：14.VI.1967.1ex.,高山市松本町：18.VI.1960.1ex.,19.VI.1960.1ex.,高山市丹生川町銚子谷：4.VII.1965.5exs.,高山市丹生川町

旗鉾：20.V.1968.1ex.,23.V.1969.1ex.,高山市朝日町鈴蘭高原：15.VI.1969.1ex.,下呂市萩原町四美：5.V.1997.1ex.,31.V.1997.2exs.,揖斐川町坂内八草峠：10.VI.1999.1ex.,揖斐川町坂内川上：23.V.2000.1ex.,3.VII.2000.3exs.,31.V.2000.1ex.,郡上市八幡町小那比：24.V.2004.1ex.,可児市塩河：23.V.1993.1ex.,瑞穂市横屋：25.V.1997.1ex.,各務原市伊木山：18.IV.1993.1ex.,各務原市須衛：16.V.1993.1ex.

Galeruca vicina Solsky アザミオオハムシ

高山市高根町野麦峠：29.VIII.1971.1ex.

Galerucella griseascens (Joannis) イチゴハムシ (Fig.15)

関市上之保戸丁：24.V.2004.1ex.,関市上之保田畑：24.V.2004.1ex.,山県市長滝：9.X.1999.1ex.,山県市大門：15.VI.2000.1ex.,岐阜市深沢：18.X.1997.1ex.,岐阜市達目洞：25.V.1997.1ex.,14.VI.1997.3exs.,各務原市須衛：27.VI.1993.1ex.

Galerucella nipponensis (Laboissiere) ジュンサイハムシ

関市上之保戸丁：24.V.2004.1ex.

Gallerucida bifasciata Motschulsky イタドリハムシ (Fig.16)

飛騨市宮川町森安谷：2.V.1967.1ex.,飛騨市宮川町菅沼：5.V.1979.1ex.,飛騨市宮川町ニコイ：5.V.1981.9exs.,飛騨市神岡町吉田：30.IV.1972.1ex.,白川村天生峠：11.V.1997.1ex.,高山市大尾根：4.IX.1960.1ex.,高山市高根町野麦：8.VIII.1961.1ex.,8.VIII.1961.1ex.,9.VI.1970.9exs.,20.VIII.1977.1ex.,高山市上宝町双六：29.IV.1972.2exs.,高山市上宝町金木戸谷：6.V.1977.2exs.,高山市朝日町鈴蘭高原：24.VII.1993.1ex.,郡上市白鳥町石徹白：20.VIII.1975.1ex.,山県市美山神崎：9.V.1984.2exs.,山県市平井：18.VI.1998.2exs.,美濃市小倉山：1.IV.1973.1ex.,岐阜市古津：13.IV.1997.1ex.,岐阜市百々ヶ峰：19.IV.1998.1ex.,岐阜市雛倉：26.IV.1998.1ex.,関市洞戸町：29.IV.1968.1ex.遠藤.,瑞穂市横屋：4.V.1997.1ex.,可児市塩河：24.IV.1993.1ex.,各務原市北山：14.IV.1991.1ex.,17.VI.1991.1ex.,各務原市伊木山：18.IV.1993.2exs.

Gallerucida flavipennis Solsky ブグロアカハムシ

高山市前原町：29.V.1972.1ex.,5.X.1979.1ex.,揖斐川町谷汲徳積：29.IV.1981.4exs.,海津市南

濃町川原越：4.VII.1982.1ex.

Hesperomorpha hirsuta (Jacoby) ケブカクロナガハムシ

飛騨市河合町天生峠：20.VII.1977.2exs., 高山市漆垣内：15.VI.1991.1ex., 美濃加茂市蜂矢：3.VII.1995.1ex., 岐阜市雛倉：26.IV.1998.1ex.

Japonitata nigrita (Jacoby) クロセスジハムシ

関市上之保田畑：10.VI.2004.2exs.,

Liroetis coeruleipennis Weise ルリバナネナガハムシ

関市洞戸栗原：10.V.1981.1ex., 岐阜市三田洞：24.IV.1966.1ex. 遠藤.

Lochmaea capreae (Linnaeus) ズグロアラメハムシ

白川村三方岩：6.VII.1997.1ex., 高山市朝日町岳見峠：12.X.1981.1ex., 高山市朝日町胡桃島：16.VIII.2003.1ex., 高山市高根町日和田高原：7.VII.1990.2exs., 26.VII.1992.1ex., 高山市高根町千間樽高原：26.V.1991.1ex., 9.VI.2000.2exs., 高山市上宝町安房峠：3.VIII.1984.1ex., 高山市清見町西ウレ峠：18.VI.1991.1ex. 郡上市高鷲町蛭ヶ野高原：28.VI.1987.2exs., 郡上市大和町母袋烏帽子岳：4.VIII.2001.1ex., 本巣市根尾能郷白山：8.VII.2001.1ex., 山県市美山町日永岳：4.V.1992.1ex., 瑞浪市上山田：8.VIII.2000.2exs.

Luperus laricis Motschulsky ムナキホソヒゲナガハムシ

高山市上宝町笠新道：15.VIII.1988.4exs., 高山市丹生川町乗鞍岳：19.VIII.1996.1ex.

Luperus moorii Baly クロウスバハムシ

高山市一之宮町臥龍公園：18.VI.1991.1ex.

Medythia nigrobilineatus (Motschulsky) フタスジヒメハムシ

瑞穂市横屋：11.VIII.1997.1ex., 11.IX.1997.1ex., 各務原市北山：29.VIII.1991.1ex.

Monolepta dichroa Harold ホタルハムシ (Fig.17)

高山市上宝町平湯：8.VIII.1969.1ex., 高山市上宝町双六：29.V.1972.1ex., 下呂市萩原町萩原：25.VII.1975.2exs., 下呂市萩原町四美：7.VII.1996.1ex., 7.IX.1996.1ex., 19.IV.1997.2exs., 揖斐川町門入：15.IX.1991.4exs., 山県市美山町舟伏山：28.IV.1991.1ex., 山県市長滝：9.X.1999.3exs., 山県市平井：29.VII.2000.1ex., 関市板取川浦：5.IV.1992.1ex., 岐阜市古津：3.VII.1998.1ex., 瑞浪市明世町

：17.V.1982.1ex.

Monolepta kurosawai Chujo et Ohno ムネアカウスイロハムシ

下呂市馬瀬惣島：29.X.2007.1ex., 郡上市白鳥町六の里：3.X.1980.1ex., 山県市美山町仲越：28.VI.1985.1ex.

Monolepta nojiriensis Nakane ヒメウスロハムシ

揖斐川町門入：15.V.1991.1ex., 瑞浪市上山田：5.VIII.2000.2exs., 8.VIII.2000.1ex., 20.VIII.2000.1ex.

Monolepta pallidula Baly キイロクワハムシ

下呂市萩原町四美：7.IX.1996.1ex., 揖斐川町門入：15.IX.1991.1ex., 山県市長滝：9.X.1999.1ex., 山県市平井：25.VIII.2000.1ex., 岐阜市古津：3.VII.1998.1ex., 岐阜市達目洞：2.VIII.1998.1ex., 瑞浪市上山田：9.IX.2000.1ex.

Paridea angulicollis (Motschulsky) アトボシハムシ

飛騨市河合町角川井谷：3.V.1968.2exs., 飛騨市河合町二ツ矢：2.VII.1972.1ex., 飛騨市河合町檜峠：5.VIII.1992.1ex. 桐山, 飛騨市神岡町山之村：22.VII.2000.1ex., 高山市国府町宇津江：21.VI.1970.1ex., 揖斐川町からかん谷：28.IX.1980.1ex., 揖斐川町坂内川上：13.V.1999.1ex., 揖斐川町坂内川上：20.VI.2000.1ex., 郡上市美並町根本：28.IV.1974.1ex., 関市上之保田畑：24.V.2004.2exs., 山県市美山神崎：13.V.1984.3exs., 美濃市小倉山：29.IV.1973.1ex., 岐阜市百ヶヶ峰：19.IV.1998.1ex., 各務原市須衛：17.IV.1993.1ex., 16.V.1993.1ex., 海津市南濃町松山：27.V.1984.1ex.

Paridea quadriplagiata (Baly) ヨツボシハムシ (Fig.18)

郡上市明宝日出曇：30.V.1970.1ex., 郡上市美並町根本：28.IV.1974.1ex., 山県市大門：9.X.1999.1ex., 岐阜市雛倉：16.IV.1998.1ex., 恵那市笠置町笠置山：19.IX.1991.1ex., 瑞浪市上山田：11.V.2001.1ex., 可児市塩河：18.IX.1992.1ex., 南濃町松山：27.V.1984.2exs.

Pyrhhalta annulicornis (Baly) ブチヒゲケブカハムシ (Fig.19)

高山市国府町宇津江：15.VIII.1971.1ex., 高山市清見町彦谷：17.VIII.1971.1ex., 高山市上宝町平湯：15.IX.1971.1ex., 高山市上宝町滝谷：30.VIII.1992.1ex., 高山市荘川町野々俣：21.VIII.1991.1ex., 高山市荘川町山中峠：5.X.1979.2exs., 高山市高

根町日和田高原：26.VII.1992.1ex.,高山市千間樽高原：15.VIII.2009.1ex.,揖斐川町坂内川上：21.VII.2000.2exs.,美濃市曾代：25.VIII.2000.1ex.,中津川市黒井沢：3.XI.1977.1ex.

Pyrrhalta calmariensis (Linnaeus) ミソハギハムシ

瑞穂市横屋：11.VIII.1977.2exs.

Pyrrhalta esakii Kimoto エグリバケブカハムシ

高山市国府町宇津江：15.VIII.1971.1ex.,高山市高根町野麦：8.VIII.1970.4exs.,高山市高根町野麦峠：29.VIII.1971.1ex.,高山市高根町胡桃島：31.VII.1994.1ex.,高根村千間樽高原：30.VIII.1963.1ex.,10.VIII.1970.1ex.,13.VIII.2000.2exs.,15.VIII.2009.2exs.,高山市上宝町鏡平：15.IX.1988.4exs.,高山市清見町小鳥峠：24.IX.1979.1ex.,下呂市小坂町濁河：10.X.1977.1ex.,30.VII.1994.2exs.,下呂市萩原町四美：7.IX.1996.1ex.,揖斐川町坂内川上：31.VII.2000.2exs.,郡上市白鳥町毘沙門岳：3.IX.2006.2exs.,郡上市大和町母袋烏帽子岳：13.VII.2007.2exs.,中津川市神坂峠：7.X.1978.2exs.,恵那市黒井沢：14.X.1979.1ex.,瑞浪市上山田：8.VI.2000.3exs.,可児市塩河：18.IX.1992.2exs.,可児市大森：25.VI.2008.1ex.,海津市南濃町川原越：4.VII.1982.1ex.

Pyrrhalta fuscipennis (Jacoby) イタヤハムシ

飛騨市河合町角川：23.IX.1990.1ex.,白川村三方岩岳：9.VIII.1996.1ex.,白川村大白川：8.IX.1996.2exs.,白川村野谷荘司山：28.IX.1997.2exs.,高山市高根町千間樽高原：10.VIII.1970.1ex.,高山市丹生川町旗鉢：23.VIII.1971.1ex.,高山市前原町：5.X.1979.1ex.,中津川市黒井沢：10.X.1979.1ex.

Pyrrhalta humeralis (Chen) サンゴジュハムシ

下呂市萩原町萩原：25.VII.1975.2exs.,各務原市上中屋：8.VII.1990.1ex.

Pyrrhalta maculicollis (Motschulsky) ニレハムシ

高山市高根町千間樽高原：12.VIII.1961.1ex.,30.VII.1963.1ex.,郡上市高鷲町鷲ヶ岳：29.VII.2001.1ex.,可児市塩河：2.VIII.1993.1ex.

Pyrrhalta semifulva (Jacoby) アカタデハムシ

飛騨市河合町角川井谷：3.V.1968.1ex.,飛騨市河合町天生峠：18.V.1997.3exs.,白川村小白川：31.V.1968.1ex.,白川村天生峠：2.VI.1979.1ex.,白川村靱糠山：15.VI.1997.2exs.,白川村三方

岩岳：6.VII.1997.1ex.,高山市一之宮町臥龍公園：27.V.1991.1ex.,高根町千間樽高原：5.VIII.1966.7exs.,5.VIII.1968.1ex.,10.VIII.1970.1ex.,高山市高根町野麦：9.VI.1970.5exs.,20.VIII.1977.1ex.,高山市国府町宇津江：5.V.1987.2exs.,高山市上宝町笠新道：15.VIII.1988.1ex.,高山市上宝町鏡平：15.IX.1988.1ex.,高山市上宝町小池新道：6.VII.1988.1ex.,7.VIII.1988.1ex.,高山市上宝町双六：29.V.1972.1ex.,高山市上宝町滝谷：30.VIII.1992.3exs.,高山市前原町：11.V.1968.4exs.,12.V.1968.3exs.,6.V.1972.5exs.,9.V.1972.2exs.,17.V.1992.2exs.,高山市二の瀬谷：5.V.1967.1ex.,下呂市馬瀬惣島：1.VIII.2007.1ex.,郡上市美並町根本：28.IV.1974.1ex.,郡上市高鷲町蛭ヶ野高原：28.VI.1987.1ex.,関市上之保戸丁：24.V.2004.1ex.,山県市美山町日永岳：4.V.1992.1ex.,山県市平井：13.V.1993.1ex.,美濃市小倉山：29.IV.1973.2exs.,美濃加茂市蜂屋：2.VI.1984.2exs.,岐阜市鷲山：26.IV.1998.1ex.,瑞浪市戸狩：25.V.1981.1ex.,本巣市根尾水鳥谷：31.V.1981.1ex.,本巣市根尾高尾谷：5.V.1984.2exs.,各務原市北山：14.IV.1991.1ex.,26.VI.1991.2exs.,海津市南濃町川原越：11.IV.1981.1ex.

Pyrrhalta tibialis (Baly) エノキハムシ

白川村大白川：5.IX.2003.1ex.,揖斐川町坂内川上：11.VIII.2000.2exs.

Stenoluperus bicarinatus (Weise) チビウスバハムシ

高山市清見町西ウレ峠：18.VI.1991.1ex.

Stenoluperus cyaneus (Baly) ルリウスバハムシ

飛騨市河合町天生峠：2.VIII.1997.2exs.,白川村三方岩岳：9.VIII.1996.1ex.,6.VII.1997.1ex.,高山市荘川町野々俣：24.IX.2000.1ex.,高山市上宝町平湯：14.VIII.2000.1ex.,高山市上宝町小池新道：6.VII.1988.9exs.,7.VIII.1988.2exs.,高山市漆垣内：23.VI.1991.1ex.,下呂市萩原町四美：25.VIII.1996.2exs.,揖斐川町三周が岳：3.VI.2001.1ex.,郡上市八幡町小那比：24.V.2004.3exs.,関市板取松谷：4.VII.1992.1ex.,岐阜市百々ヶ峰：19.IV.1998.1ex.,岐阜市鷲山：26.IV.1998.1ex.,恵那市毛呂窪：22.V.2004.2exs.,瑞浪市上山田：11.V.2001.1ex.,24.V.2001.3exs.,2.VI.2001.2exs.,土岐市土岐津：5.V.1993.1ex.

Stenoluperus nipponensis (Laboissiere) ヒゲナガ

ウスバハムシ

飛騨市河合町天生峠：3.VI.1973.1ex.,20.VII.1997.1ex.,20.VII.1997.1ex.,白川村白山登山道：13.VII.1969.2exs.,白川村粉糠山：15.VI.1997.1ex.,白川村三方岩岳：6.VII.1997.3exs.,高山市一之宮町臥龍公園：18.VI.1991.1ex.,高山市高根町千間樽高原：25.VII.1993.3exs.,高山市上宝町笠新道：15.VIII.1988.1ex.,高山市上宝町小池新道：7.VIII.1988.1ex.,高山市上宝町滝谷：30.VIII.1992.1ex.,高山市清見町西ウレ峠：18.VI.1991.2exs.,高山市朝日町胡桃島：31.VII.1988.1ex.,下呂市萩原町四美：25.VIII.1996.1ex.,7.IX.1996.1ex.,31.V.1997.1ex.,揖斐川町門入：15.IX.1991.1ex.,中津川市加子母万賀：16.VI.2008.1ex.,東白川村五加：25.V.2004.1ex.,白川町切井：8.VI.1990.1ex.,山県市平井：4.VI.2000.3exs.,岐阜市鷲山：26.IV.1998.1ex.,岐阜市舟伏山：29.IV.1998.3exs.,岐阜市松尾谷：11.V.1998.1ex.,岐阜市金華山：22.V.1998.1ex.,瑞浪市上山田：11.V.2001.3exs.,2.VI.2001.1ex.,可児市塩河：23.V.1993.1ex.,土岐市土岐津：5.V.1993.1ex.,養老町笙ヶ岳：4.V.1993.1ex.
Taumacer tibialis (Jacoby) クロバヒゲナガハムシ

高山市荘川町野々俣：9.VI.1991.1ex.,高山市高根町千間樽高原：16.VII.2000.1ex.,下呂市馬瀬惣島：1.VIII.2007.2exs.,26.VIII.2008.1ex.,郡上市白鳥町毘沙門岳：20.VII.2008.1ex.

Altica cyanea (Weber) カミナリハムシ

白川村大白川：16.VI.1998.11exs.,高山市高根町千間樽高原：5.VIII.1966.4exs.,高山市丹生川町旗鉾：29.V.1968.2exs.,揖斐川町坂内川上：20.VI.2000.1ex.,関市板取三洞：26.X.1975.2exs.,美濃加茂市蜂矢：25.VII.1995.1ex.,瑞穂市横屋：14.VI.1997.2exs.,11.IX.1997.6exs.

Altica latericosta (Jacoby) スジカミナリハムシ

高山市高根町日和田：26.VII.1992.1ex.,高山市高根町千間樽高原：16.VII.2000.1ex.,高山市清見町西ウレ峠：18.VI.1991.1ex.,高山市国府町宇津江：21.VI.1970.1ex.,下呂市萩原町四美：3.VIII.1996.1ex.,18.VIII.1996.1ex.,14.VI.1997.1ex.,揖斐川町門入：15.IX.1991.1ex.,関市板取三洞：26.X.1975.2exs.,山県市藤倉：6.V.2000.1ex.,山県市平井：2.VI.2000.5exs.,岐阜市雛倉：1.VIII.1998.2exs.,16.V.1998.2exs.,岐阜市古津：20.VII.1998.

1ex.,岐阜市達目洞：2.VIII.1998.1ex.,可児市塩河：23.V.1993.3exs.,2.VIII.1993.2exs.,各務原市須衛：7.VI.1993.1ex.,3.X I.2000.1ex.,瑞浪市横屋：4.V.1997.1ex.,14.VI.1997.1ex.,11.VIII.1997.5exs.

Altica viridicyanea (Baly) コカミナリハムシ

各務原市須衛：27.VI.1993.1ex.,瑞穂市横屋：4.V.1997.2exs.,11.VII.1997.1ex.,11.VIII.1997.2exs.

Aphthona perminuta Baly ツブノミハムシ

飛騨市河合町天生峠：3.VI.1973.1ex.,白川村三方岩岳：6.VII.1997.1ex.,白川村大白川：8.IX.1996.3exs.,白川村粉糠山：15.VI.1997.1ex.,白川村天生峠：16.IX.1966.1ex.,高山市一之宮町臥龍公園：27.V.1991.1ex.,高山市上宝町小池新道：15.IX.1988.2exs.,高山市上宝町鏡平：14.IX.1988.1ex.,高山市上宝町笠新道：15.VIII.1988.1ex.,高山市荘川町野々俣：20.V.1991.1ex.,高山市漆垣内：30.VI.1991.1ex.,高山市清見町西ウレ峠：18.VI.1991.1ex.,下呂市馬瀬惣島：3.X.2007.1ex.,12.X.2007.1ex.,29.X.2007.1ex.,26.VIII.2008.1ex.,下呂市萩原町四美：8.VII.1996.2exs.,11.VIII.1996.1ex.,18.VIII.1996.2exs.,27.IV.1997.1ex.,5.V.1997.1ex.,美濃市曾代：28.IX.2000.1ex.,岐阜市百々ヶ峰：19.IV.1998.1ex.,可児市塩河：23.V.1993.1ex.,瑞浪市上山田：28.IV.2001.1ex.

Aphthona strigosa Baly サメハダツブノミハムシ

山県市大門：9.X.1999.2exs.,26.VII.2000.1ex.,美濃市曾代：13.VII.2000.1ex.,1.VIII.2000.1ex.,10.VIII.2000.3exs.,31.VIII.2000.1ex.,13.IX.2000.1ex.,21.IX.2000.1ex.,28.IX.2000.1ex.,5.X.2000.1ex.,6.X I.2000.1ex.,岐阜市金華山：4.IV.1998.1ex.,岐阜市古津：11.VI.1998.1ex.,各務原市伊木山：18.IV.1993.1ex.,各務原市須衛：3.X I.2000.1ex.

Aphthonomorpha collaris Baly フタイロセマルトビハムシ

下呂市馬瀬惣島：29.X.2007.3exs.,21.VII.2008.1ex.,31.VII.2008.1ex.,13.X I.2008.1ex.,山県市美山町日永岳：4.V.1992.1ex.

Argopus balyi Harold オオキイロマルノミハムシ

高山市朝日町鈴蘭高原：25.VII.1993.1ex.,揖斐川町春日国見岳：30.V.2004.1ex.,山県市高富大桑：14.VI.1992.1ex.,山県市釜ヶ谷山：7.VI.1998.2exs.,岐阜市古津：13.IV.1997.2exs.,5.X.1997.2exs.,岐阜市百々ヶ峰：19.IV.1998.1ex.,各務原市

北山：14.IV.1991.1ex.

Argopus clypeatus Baly オオアカマルノミハムシ (Fig.20)

高山市上宝町平湯：4.VIII.1975.1ex.,高山市漆垣内：9.VI.1991.1ex.,山県市平井：15.VI.2000.1ex.,可児市塩河：18.IX.1992.1ex.,23.V.1993.1ex.,各務原市北山：14.IV.1991.1ex.

Argopus punctipennis (Motschulsky) アカイロマルノミハムシ

高山市朝日町鈴蘭高原：24.VII.1993.1ex.,関市上之保戸丁：24.V.2004.1ex.,山県市釜ヶ谷山：7.VI.1998.1ex.,3.VIII.1998.1ex.,山県市大門：16.VIII.1998.1ex.,岐阜市達目洞：25.V.1997.2exs.,各務原市北山：14.IV.1991.1ex.,各務原市上中屋：11.V.2001.1ex.

Asiolestia gruevi Kimoto セダカカクムネトビハムシ

白川村靱糠山：15.VI.1997.1ex.,高山市上宝町鏡平：15.IX.1988.2exs.

Asiolestia komatsui Nakane クロカクムネトビハムシ

飛騨市河合町天生峠：2.VIII.1997.2exs.,白川村靱糠山：15.VI.1997.1ex.,揖斐川町日坂：15.VIII.2003.1ex.

Asiolestia laevicollis (Jacoby) カクムネトビハムシ

高山市上宝町小池新道：7.VIII.1988.2exs.,高山市朝日町鈴蘭高原：24.VII.1993.1ex.,揖斐川町坂内川上：31.VII.2000.1ex.,中津川市黒井沢：10.X.1981.1ex.,7.VII.1992.1ex.,本巣町根尾能郷白山：8.VII.2001.1ex.

Asiolestia obscuritarsis (Motschulsky) オオキイロノミハムシ

白川村大白川：8.IX.1996.1ex.,高山市荘川村野々俣：9.VI.1991.1ex.,21.VIII.1991.1ex.,高山市朝日町秋神：31.VII.1988.1ex.,高山市朝日町鈴蘭高原：24.VII.1993.2exs.,高山市上宝町笠新道：15.VIII.1988.6exs.,高山市上宝町小池新道：14.IX.1988.2exs.,下呂市馬瀬惣島：1.VIII.2007.1ex.,下呂市萩原町川上岳：18.IX.2005.1ex.,郡上市高鷲町鷲ヶ岳：29.VII.2001.1ex.,揖斐川町門入：15.V.1991.1ex.,中津川市黒井沢：7.VII.1992.1ex.

Batophila acutangula Heikertinger ハネナシトビハムシ

白川村三方岩岳：6.VII.1997.2exs.,高山市高根町千間樽高原：25.VII.1993.1ex.

Chaetocnema concinnicollis (Baly) ヒメドウガネトビハムシ

下呂市萩原町四美：25.VIII.1996.1ex.

Crepidodera japonica Baly ミドリトビハムシ

飛騨市宮川町森安谷：5.V.1970.4exs.,飛騨市河合町天生峠：3.VI.1973.2exs.,飛騨市河合町植峠：5.VIII.1992.1ex.,飛騨市河合町天生峠：20.VII.1997.1ex.,白川村大白川：8.IX.1996.2exs.,白川村天生峠：11.V.1997.2exs.,高山市朝日町西洞：9.IX.1990.1ex.,関市板取川浦：5.IV.1992.2exs.

Himipyxis flavipennis (Baly) キバネマルノミハムシ

飛騨市神岡町深戸：19.VII.1992.1ex.,高山市朝日町秋神：26.VII.1992.1ex.,高山市荘川町野々俣：4.VII.2000.1ex.,16.VII.2000.1ex.,高山市松倉谷：22.VI.1972.3exs.,白川町稲田：19.V.1987.1ex.,本巣町根尾能郷白山：5.VII.2001.1ex.,8.VII.2001.1ex.,美濃市洲原：27.V.1973.3exs.,美濃市瓢ヶ岳：2.VI.1974.1ex.,岐阜市舟伏山：29.IV.1998.2exs.,岐阜市古津：10.V.1997.2exs.,

Hemipyxis plagioderoides (Motschulsky) ヒゲナガルリマルノミハムシ

高山市高根町千間樽高原：16.VII.2000.2exs.,恵那市毛呂窪：22.V.2004.1ex.,美濃市洲原：10.VI.1994.1ex.

Lanka magnoliae (Chujo et Ohno) ホオノキセダカトビハムシ

下呂市馬瀬惣島：1.VIII.2007.1ex.,13.X.2008.1ex.,郡上市白鳥町毘沙門岳：20.VII.2008.1ex.

Lipromima minuta (Jacoby) サシゲトビハムシ

下呂市馬瀬惣島：3.X.2007.1ex.,郡上市大和町上古道：29.V.1994.1ex.,岐阜市雛倉：14.VII.1998.1ex.,可児市塩河：23.V.1993.1ex.

Liprus punctatostrigatus Motschulsky ナガトビハムシ

白川村大白川：16.VI.1998.1ex.

Longitarsus holsaticus (Linnaeus) イヌノフグリトビハムシ

岐阜市達目洞：5.VI.1998.1ex.

Longitarsus lewisii Baly オオバコトビハムシ

岐阜市金華山：13.IX.1998.1ex.

Luperomorpha collaris (Baly) ムネアカオオホン

トビハムシ

白川村天生峠：11.V.1997.1ex.,郡上市白鳥町朝日添：7.VI.1992.1ex.

Luperomorpha funesta (Baly) クワノミハムシ

揖斐川町坂内八草峠：6.V.2001.1ex.,関市洞戸栗原：10.V.1981.1ex.

Luperomorpha tenebrosa (Jacoby) キアシノミハムシ

高山市漆垣内：2.VI.1991.1ex.,高山市朝日町鈴蘭高原：24.VII.1993.1ex.,関市上之保戸丁：24.V.2004.3exs.,美濃加茂市蜂矢：3.VIII.1995.1ex.,可児市塩河：23.V.1993.1ex.

Lythraria saricariae (Paykull) トラノオトビハムシ

高山市高根町千間樽高原：16.VII.2000.1ex.,下呂市馬瀬惣島：31.VII.2007.1ex.

Mantura japonica Jacoby ニホンハモグリトビハムシ

岐阜市達目洞：25.V.1997.1ex.,各務原市北山：3.X.1991.1ex.

Neocrepidodera recticollis (Jacoby) カクムネチビトビハムシ

下呂市萩原町四美：18.VIII.1996.1ex.,25.VIII.1996.2exs.,本巢町根尾能郷白山：5.VII.2001.1ex.

Neocrepidodera sibirica (Pic) クサレダマチビトビハムシ

飛騨市河合町天生峠：2.VIII.1997.2exs.,中津川市黒井沢：10.X.1981.1ex.

Nonarthra cyanea Baly ルリマルノミハムシ (Fig.21)

白川村三方岩岳：6.VII.1997.1ex.,白川村野谷荘司山：28.IX.1997.1ex.,白川村大白川：8.IX.1996.2exs.,高山市清見町西ウレ峠：18.VI.1991.1ex.,高山市朝日町鈴蘭高原：24.VII.1993.1ex.,高山市高根町千間樽高原：5.VIII.1966.1ex.,下呂市萩原町四美：7.IX.1996.1ex.,27.IV.1997.1ex.,5.V.1997.1ex.,揖斐川町坂内夜叉ヶ池登山道：20.VI.2000.1ex.,揖斐川町坂内川上：20.VI.2000.3exs.,3.VII.2000.2exs.,22.VII.2000.1ex.,31.VII.2000.1ex.,郡上市美並町根本：28.IV.1974.1ex.,関市上之保戸丁：24.V.2004.3exs.,山県市平井：18.VI.1998.1ex.,15.VI.2000.1ex.,山県市釜ヶ谷山：7.VI.1998.2exs.,12.IX.2004.1ex.,本巢町根尾能郷白山：8.VII.2001.1ex.,岐阜市古津：13.IV.1997.1ex.,各務原市

伊木山：18.IV.1993.1ex.,各務原市船山：4.XI.2000.1ex.,瑞浪市上山田：15.IV.2001.1ex.,28.IV.2001.1ex.,津市南濃町徳田谷：15.VII.1980.2exs. *Nonarthra tibiale* Jacoby コマルノミハムシ

飛騨市河合町天生峠：18.V.1997.1ex.,白川村天生峠：16.IX.1996.1ex.,高山市荘川町野々俣：21.VIII.1991.1ex.,下呂市萩原町四美：18.VIII.1996.2exs.,25.VIII.1996.1ex.,下呂市馬瀬惣島：12.IX.2007.1ex.,揖斐川町門入：15.IX.1991.1ex.,揖斐川町坂内川上：20.VI.2000.1ex.,郡上市八幡町小那比：24.V.2004.1ex.,関市下有知：18.VI.1994.1ex.,山県市大門：16.VIII.1998.1ex.,山県市長滝：9.X.1999.2exs.,美濃市須原：28.VI.1970.1ex.,27.V.1973.1ex.,瑞浪市上山田：5.VIII.2000.1ex.,15.IV.2001.1ex.,可児市塩河：23.V.1993.1ex.,2.VIII.1993.1ex.,各務原市北山：7.VI.1991.1ex.,津市南濃町徳田谷：15.VII.1980.1ex.

Ogloblinia berberii (Ohno) ルリチビカミナリハムシ

美濃加茂市蜂矢：3.VIII.1995.1ex.

Phygasia fulvipennis (Baly) チャバネツヤハムシ

揖斐川町坂内川上：3.VII.2000.3exs.,山県市平井：15.VI.2000.1ex.,岐阜市達目洞：14.VI.1997.1ex.,各務原市須衛：16.V.1993.1ex.

Phyllotreta rectilineata Chen ホソキスジノミハムシ (Fig.22)

岐阜市藍川橋上流：16.V.1998.1ex.

Phyllotreta striolata (Fabricius) キスジノミハムシ

揖斐川町谷汲徳積：29.IV.1981.1ex.,美濃加茂市蜂矢：9.VIII.1995.1ex.,岐阜市金華山：30.VI.1998.1ex.,土岐市鶴里町：23.VII.2009.1ex.,各務原市上中屋：8.V.1985.1ex.

Pseudodera xanthospila Baly フタホシオオノミハムシ

揖斐川町坂内川上：20.V.2000.1ex.,20.VI.2000.1ex.

Pseudoliprus hirtus (Baly) クビボソトビハムシ

白川村大白川：6.VII.1997.1ex.

Pseudoliprus nigrinus (Baly) アラメクビボソトビハムシ

山県市釜ヶ谷山：7.VI.1998.2exs.

Pseudoliprus suturalis (Jacoby) セスジクビボソトビハムシ

関市上之保戸丁：24.V.2004.1ex.,山県市釜ヶ谷山：7.VI.1998.1ex.

Psylliodes brettinghami Baly ルリナガスネトビハムシ

瑞穂市横屋：25.V.1997.1ex.,14.VI.1997.1ex.,7.IX.1997.1ex.

Psylliodes punctifrons Baly ナトビハムシ

岐阜市舟伏山：29.IV.1998.1ex.,岐阜市金華山：21.VI.1998.1ex.,岐阜市古津：3.VII.1998.1ex.,瑞浪市上山田：16.X.2000.1ex.

Sangariola punctatostrata (Motschulsky) カタクリハムシ (Fig.23)

飛騨市宮川町森安谷：5.V.1970.1ex.,飛騨市神岡町山之村：22.VII.2000.1ex.,白川村大白川：16.VI.1998.1ex.桐山.,高山市上宝町平湯：11.VI.1957.1ex.,揖斐川町櫛原：9.VI.1985.1ex.,揖斐川町坂内夜叉ヶ池登山道：20.VI.2000.1ex.,郡上市八幡町小那比：24.V.2004.1ex.,七宗町納古山：20.VI.1999.1ex.,山県市美山神崎：9.V.1984.1ex.,関ヶ原町伊吹山：28.V.2005.1ex.

Sphaeroderma akebiae Ohno アケビタマノミハムシ

瑞浪市上山田：8.VIII.2000.1ex.

Sphaeroderma apicale Baly ツマキタマノミハムシ

山県市釜ヶ谷山：29.IV.2000.1ex.,美濃市洲原：28.VI.1970.1ex.

Sphaeroderma placidum Harold ムネアカタマノミハムシ

山県市釜ヶ谷山：7.VI.1998.1ex.

Sphaeroderma tarsatum Baly ヒロアシタマノミハムシ

飛騨市神岡町山之村：22.VII.2000.2exs.,高山市高根町千間樽高原：13.VIII.2000.1ex.,24.IX.2000.1ex.,揖斐川町坂内川上：1.VIII.2000.1ex.

Sphaeroderma unicolor Kimoto キイロタマノミハムシ

高山市上宝町鍋平：29.VII.1990.3exs.,高山市朝日町鈴蘭高原：24.VII.1993.1ex.,郡上市白鳥町桧峠：17.VI.1991.1ex.,郡上市白鳥町毘沙門岳：3.IX.2006.1ex.,20.VII.2008.1ex.,郡上市大和町母袋烏帽子岳：13.VII.2007.1ex.,山県市平井：28.VI.1992.1ex.,山県市大門：15.VI.2000.1ex.,本巣町根尾能郷白山：8.VII.2001.1ex.,岐阜市藍川橋上流

：16.V.1998.2exs.,瑞穂市横屋：4.V.1997.1ex.

Tracyaphtona sordida (Baly) ヒゲナガアラハダトビハムシ

下呂市萩原町四美：25.VIII.1996.1ex.

Zipangia lewesii (Jacoby) アラハダトビハムシ

白川村天生峠：27.VII.1991.1ex.,28.VII.2003.

1ex.,高山市上宝町笠新道：15.VIII.1988.1ex.,高山市上宝町滝谷：30.VIII.1992.3exs.,高山市高根町日和田：26.VII.1992.2exs.,高山市荘川町野々俣：19.VII.1991.2exs.,高山市清見町西ウレ峠：18.VI.1991.2exs.,郡上市高鷲町鷲ヶ岳：29.VII.2001.1ex.,郡上市八幡町那比：24.V.2004.1ex.,美濃加茂市蜂矢：25.VII.1995.1ex.

Zipangia obscura (Jacoby) ガマズミトビハムシ

高山市上宝町笠新道：15.VIII.1988.1ex.,下呂市馬瀬惣島：26.V.2005.1ex.

Dactylispa angulosa (Solsky) ヒメキベリトゲハムシ

飛騨市宮川町森安谷：9.VIII.1969.1ex.,飛騨市河合町檜峠：5.VIII.1992.1ex.,高山市二の瀬谷：5.V.1967.4exs.,高山市国府町字津江：5.V.1970.2exs.,高山市清見町坂本峠：22.V.1972.1ex.,関市上之保戸丁：24.V.2004.1ex.,岐阜市雛倉：26.IV.1998.1ex.,美濃市洲原：24.V.1987.1ex.,瑞浪市上山田：15.IV.2001.1ex.

Dactylispa higoniae (Lewis) ヒゴトゲハムシ (Fig.24)

山県市長滝：9.X.1999.1ex.,瑞浪市上山田：8.X.2000.1ex.

Dactylispa subquadrata (Baly) カタビロトゲハムシ (Fig.25)

下呂市萩原町四美：3.VIII.1996.1ex.,山県市大門：16.VIII.1998.1ex.,9.X.1999.1ex.,山県市平井：18.VI.1998.2exs.,山県市釜ヶ谷山：3.VIII.1998.1ex.,28.IV.1999.1ex.,岐阜市三輪：19.IV.1987.4exs.,10.V.1987.1ex.,池田町池田山：9.V.1981.1ex.,瑞浪市戸狩：27.VI.1985.1ex.,瑞浪市上山田：11.V.2001.2exs.,各務原市北山：14.IV.1991.1ex.,15.VI.1991.1ex.,各務原市伊木山：18.IV.1993.1ex.

Rhadinosa nigrocyanea (Motschulsky) クロルリトゲハムシ

飛騨市河合町楡谷：14.IX.1975.1ex.,飛騨市河合町天生峠：18.V.1997.2exs.,飛騨市河合町山

之村：22.VII.2000.1ex.,高山市丹生川町銚子谷：20.V.1968.1ex.,高山市清見町上小鳥：5.X.1979.1ex.,下呂市萩原町四美：28.IX.1996.1ex.,下呂市白草山：22.IX.2002.1ex.,揖斐川町門入：15.IX.1991.1ex.,岐阜市藍川橋上流：19.V.2001.2exs.

Aspidomorpha indica (Boheman) ジンガサハムシ
高山市前原町：17.V.1992.1ex.

Aspidomorpha transparipennis (Motschulsky) スギジンガサハムシ

高山市清見町彦谷：17.VIII.1971.1ex.

Cassida erudita Baly ミドリカメノコハムシ (Fig.26)

白川村大白川：8.IX.1996.1ex.,16.VI.1998.4exs. 桐山.,高山市松本町：18.VI.1960.2exs.,高山市上宝町平湯：14.IX.1975.1ex.,高山市高根町日和田：7.VII.1990.1ex.,下呂市萩原町四美：31.V.1997.1ex.

Cassida fuscorufa Motschulsky ヒメジンガサハムシ (Fig.27)

下呂市萩原町四美：31.V.1997.2exs.,揖斐川町扇谷：27.VII.1985.1ex.,揖斐川町坂内川上：23.V.2000.1ex.,岐阜市雛倉：15.VI.2000.1ex.,瑞穂市横屋：14.VI.1997.1ex.

Cassida nebulosa Linnaeus カメノコハムシ

飛騨市神岡町山之村：22.VII.2000.2exs.,美濃市小倉山：29.IV.1973.1ex.,瑞穂市横屋：14.VI.1997.1ex.

Cassida piperata Hope ヒメカメノコハムシ (Fig.28)

関市上之保戸丁：24.V.2004.1ex.,山県市藤倉：15.VI.2000.2exs.,山県市平井：15.VI.2000.1ex.,東白川村五加：25.V.2004.1ex.,岐阜市達目洞：25.V.1997.1ex.,岐阜市百々ヶ峰：19.IV.1998.1ex.,岐阜市雛倉：1.VIII.1998.1ex.,岐阜市古津：13.IX.1998.1ex.,各務原市北山：7.VI.1991.1ex.

Cassida rubiginosa Muller アオカメノコハムシ

飛騨市河合町植峠：5.VIII.1992.2exs. 桐山.,飛騨市神岡町山之村：22.VII.2000.1ex.,揖斐川町樋原：27.VII.1985.1ex.,揖斐川町坂内広瀬：25.V.1986.1ex.,郡上市白鳥町石徹白：27.VI.1982.2exs.

Cassida sigillata (Gorham) イカリヒメジンガサハムシ

山県市釜ヶ谷山：7.VI.1998.1ex.

Cassida versicolor (Boheman) セモンジンガサハムシ

飛騨市神岡町吉田：30.IV.1972.2exs.,飛騨市神岡町山之村：22.VII.2000.1ex.,高山市二の瀬谷：5.V.1967.1ex.,高山市前原町：12.V.1968.1ex.,8.V.1977.6exs.,17.V.1992.1ex.,高山市松本町：6.VI.1960.2exs.,関市上之保戸丁：24.V.2004.1ex.,山県市釜ヶ谷山：28.IV.1999.1ex.,12.IX.1999.

1ex.,美濃市洲原：8.VI.1999.1ex.,岐阜市百々ヶ峰：19.IV.1998.1ex.,可児市塩河：2.VIII.1993.1ex.

Cassida vespertina Boheman コガタカメノコハムシ

山県市釜ヶ谷山：3.VIII.1998.1ex.

Thlaspidia cribrata (Boheman) イチモンジカメノコハムシ

高山市前原町：6.V.1972.1ex.,17.V.1992.1ex.,下呂市萩原町四美：3.VIII.1996.1ex.,池田町池田山：9.V.1981.1ex.,郡上市八幡町小那比：24.V.2004.1ex.,白川町稲田：19.V.1987.1ex.,本巣市根尾水鳥谷：31.V.1981.2exs.,本巣市本巣町日当：6.VI.1981.1ex.,山県市長滝：24.IV.1983.1ex.,山県市釜ヶ谷山：7.VI.1998.1ex.,岐阜市金華山：24.VII.1966.2exs.,22.V.1998.2exs.,岐阜市雛倉：26.IV.1998.1ex.,1.VIII.1998.1ex.,中津川市加子母万賀：16.VI.2008.1ex.,土岐市鶴里町：20.IV.2009.1ex.

Thlaspidia lewisii (Baly) ルイスジンガサハムシ

郡上市明宝日出曇：30.V.1970.1ex.

Ophraella communis Le Sage ブタクサハムシ

揖斐川町春日国見岳：5.V.2002.1ex.

以上が私の今までに採集したハムシ類である。種名のわかったものだけで78種であったが、筆者はハムシ類の専門的知識がないので、ここではリストだけの報告とさせていただきます。

【参考文献】

岐阜県の昆虫(1982) 岐阜県.

「ながら川ふれあいの森」の三田洞区域（百々ヶ峰北西麓，岐阜市三田洞地内）で採集したガガンボ類（ハエ目，ガガンボ科）(I)

田中正弘

三島敏夫

Records of Crane Flies (Diptera:Tipulidae) collected at "Nagaragawa Fureai no Mori", Mitahora (the Northwest Foot of Mt. Dodogamine) in Gifu City, Gifu Pref. (1)

Masahiro TANAKA and Toshio MISHIMA

「ながら川ふれあいの森」の三田洞区域は、岐阜市北部の百々ヶ峰北西麓に位置し、植生が比較的豊かで、好適な昆虫採地として昔から知られている地域である。この地は岐阜市によって開発・管理されている森林域で、山麓付近には駐車場・管理棟・管理道・散策路・キャンプ場などが整備され、山麓から尾根・山頂に至る散策路も造られている。

筆者らは、2002年～2005年に「ながら川ふれあいの森のキャンプ場」とその周辺区域のガガンボ類（ハエ目，ガガンボ科）を岐阜市の許可を得て調査した。この調査では多数の個体が採集され、その一部（全個体のおよそ1/5相当）の種名が判明したので、本報ではガガンボ科の3亜科19種の記録を報告する。学名および和名の記載は原則として「日本産昆虫総目録（平嶋監修，1989）に準じた。

[調査・採集地の概要と採集方法]

調査・採集地は、岐阜市三田洞地内に属し、面積がおよそ35haの区域で、森林は主としてコナラ・アベマキなどの落葉広葉樹林とスギ・ヒノキ林で構成され、アカマツ林、竹林、草地なども混在している。

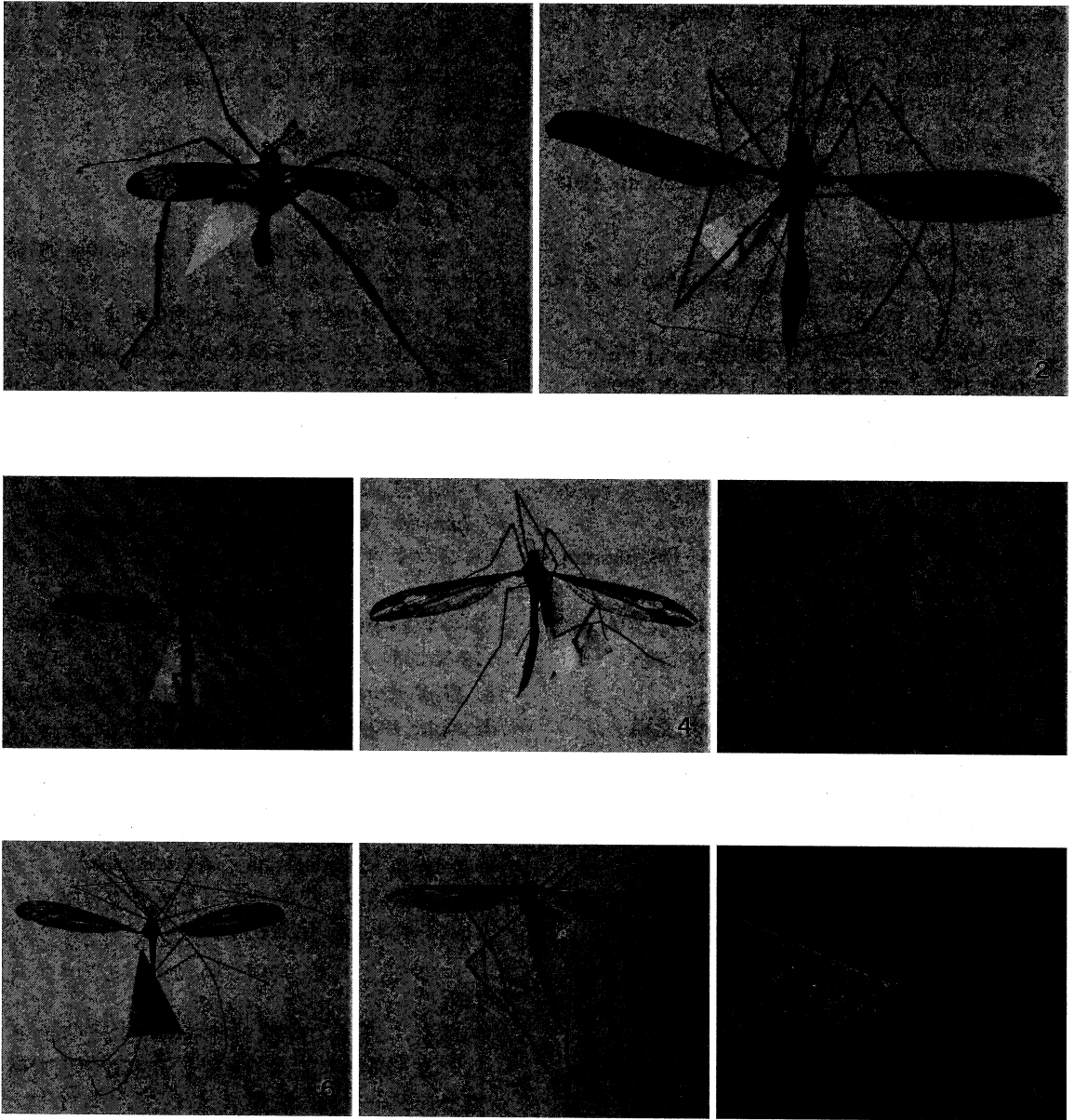
採集は「見採り法（見つけ採り法）」あるいは「灯火採集法」に因った。

[目録]

Tipulidae ガガンボ科

Tipulinae ガガンボ亜科

1. *Ctenophora pictipennis fascata* Conquillet, 1898
ベッコウガガンボ (Fig.1)
1 ♂, 29-V-2004; 1 ♀, 3-VI-2004
2. *Ctenacroscelis mikado* (Westwood, 1876) ミカドガガンボ (Fig.2)
1 ♂, 13-VII-2003; 1 ♂ 1 ♀, 23-VI-2004; 1 ♂, 30-VI-2004
3. *Tipula (Nippotipula) coquilletti* Enderlein, 1912
マダラガガンボ (Fig.3)
1 ♀, 6-IX-2003; 1 ♂, 14-IX-2003; 1 ♂, 14-IX-2003; 1 ♀, 17-IX-2003; 1 ♀, 23-IX-2003; 1 ♂, 17-IV-2004; 2 ♀ ♀, 19-IV-2004; 1 ♂, 23-IV-2004; 1 ♂, 28-IV-2004; 1 ♂ 1 ♀, 29-IV-2004; 1 ♂, 7-XI-2004; 2 ♀ ♀, 17-IV-2005; 1 ♂, 30-IV-2005
4. *Tipula (Indotipula) yamata* (Alexander, 1914)
マエキガガンボ
1 ♂, 5-VI-2003; 1 ♂ 1 ♀, 28-VIII-2003; 1 ♀, 31-VIII-2003; 1 ♀, 10-VI-2004; 1 ♀, 17-VI-2004
5. *Tipula (Yamatotipula) aino* Alexander, 1914
クリウジガガンボ
1 ♀, 27-IV-2003; 1 ♂ 1 ♀, 5-V-2003; 1 ♀, 2-VI-2003; 1 ♀, 9-IX-2003; 2 ♂ ♂, 23-IX-2003; 1 ♂, 12-X-2003; 1 ♀, 1-IV-2004; 1 ♀, 16-IV-2004; 1 ♀, 11-IV-2004; 2 ♂ ♂, 17-IV-2004; 1 ♀, 24-



Figs. 1-8

1. *Ctenophora pictipennis fascata* ベッコウガガンボ(♂), 2. *Ctenacroscelis mikado* ミカドガガンボ(♀) 3. *Tipula (Nippotipula) coquilletti* マダラガガンボ(♂) 4. *Tipula (Yamatotipula) nova* マドガガンボ(♀) 5. *Nephrotoma virgata* キイロホソガガンボ(♂) 6. *Longurio (Longurio) pulverosus* キゴシガガンボ(♂) 7. *Pedicia (Pedicia) gifuensis gifuensis* ギフダイミヨウガガンボ(♀) 8. *Elephantomyia (Elephantomyia) hokkaidensis* クチナガガガンボ(♂)

- IV-2004; 1 ♀,29-IV-2004; 1 ♀,27-IV-2005;
2 ♀♀,30-IV-2005
6. *Tipula (Yamatotipula) nova* Walker,1848 マドガガンボ (Fig.4)
1 ♀,5-V-2003; 1 ♂,30-VI-2003; 1 ♂ 1 ♀,16-VII-2003; 1 ♀,8-IX-2003; 1 ♂,11-VII-2004; 1 ♂,15-VII-2004
7. *Tipula (Vestiplex) longicauda* Matsumura,1905 ドウボソガガンボ
1 ♀,13-IV-2004
8. *Nephrotoma virgata* (Coquillett,1898) キイロホソガガンボ (Fig.5)
1 ♀,1-V-2003; 1 ♀,21-VI-2003; 1 ♂,3-VIII-2003; 2 ♂♂,19-VIII-2003; 1 ♂,30-IX-2003; 2 ♀♀,18-IV-2004; 1 ♀,26-IV-2004; 1 ♂,29-IV-2004; 1 ♀,6-V-2004; 1 ♀,29-V-2004; 1 ♀,13-IX-2004; 1 ♂ 1 ♀,17-IV-2005; 1 ♂ 1 ♀,30-IV-2005; 1 ♀,10-V-2005
9. *Longurio (Longurio) pulverosus* (Matsumura,1916) キゴシガガンボ (Fig.6)
1 ♂,4-VI-2004; 1 ♂,20-V-2005; 1 ♀,23-V-2005; 1 ♀,26-V-2005; 2 ♂♂,28-V-2005
- Cylindrotominae シリプトガガンボ亜科
10. *Liogma brevipecten* Alexander,1952 ヒメシリプトガガンボ
5 ♂♂,16-IV-2003; 1 ♀,27-IV-2003; 1 ♀,6-IV-2004; 1 ♂,8-IV-2004; 1 ♂,11-IV-2004; 2 ♂♂,13-IV-2004; 4 ♂♂,15-IV-2004; ♀ 1ex.,17-IV-2004; 6 ♂♂ 2 ♀♀,14-IV-2005; 1 ♀,17-IV-2005
- Limoniinae ヒメガガンボ亜科
11. *Pedicia (Pедicia) gifuensis gifuensis* Kariya,1934 ギフダイミョウガガンボ (Fig.7)
1 ♀,11-IV-2004; 1 ♀,17-IV-2004; 1 ♀,17-IV-2005
12. *Epiphragma (Epiphragma) evanescens* Alexander,1940 オオキマダラヒメガガンボ
1 ♂,2-VI-2003; 1 ♀,5-V-2003; 1 ♀,28-VIII-2003; 1 ♂,21-V-2004; 1 ♂ 1 ♀,9-VI-2004; 1 ♀,10-VI-2004; 1 ♀,13-VI-2004; 1 ♂,11-VII-2004
13. *Limnophila (Prionolabis) auribasis* Alexander,1918 クロスジヒメガガンボ
1 ♂,15-IV-2004; 5 ♂♂ 1 ♀,16-IV-2004; 1 ♂ 1 ♀,17-IV-2004; 1 ♀,18-IV-2004; 3 ♂♂ 2 ♀♀,19-IV-2004; 1 ♂,20-IV-2004; 1 ♀,23-IV-2004
14. *Dactylolabis (Dactylolabis) diluta* Alexander,1922
1 ♀,13-IV-2004;
15. *Limonia (Libnotes) nohirai* (Alexander,1918) ウスナミガタガガンボ
1 ♀,11-VI-2003; 1 ♂,14-VI-2003; 1 ♀,17-VI-2003; 1 ♂ 2 ♀♀,23-IX-2003; 1 ♀,3-X-2003; 1 ♂,7-X-2003; 1 ♀,29-X-2003; 1 ♂,4-XI-2003
16. *Limonia (Geranomyia) multipuncta* (Alexander,1922)
1 ♀,17-XI-2003; 1 ♂,29-IV-2004
17. *Limonia (Rhipidia) lecontei* Alexander,1940 ハマダラクロヒメガガンボ (マダラクロヒメガガンボ)
2 ♀♀,23-IX-2003; 1 ♂,17-XI-2003; 1 ♂ 1 ♀,23-X-2004
18. *Elephantomyia (Elephantomyia) hokkaidensis* Alexander,1924 クチナガガガンボ (Fig.8)
5 ♂♂ 3 ♀♀,24-X-2003; 4 ♂♂ 2 ♀♀,20-X-2003; 3 ♂♂ 4 ♀♀,30-X-2003; 1 ♀,17-XI-2003; 1 ♂,18-XI-2003
19. *Limonia (Dicranomyia) immodestoides* (Alexander,1919) ウスキホソヒメガガンボ
1 ♂ 4 ♀♀,17-XI-2003

[文献]

- 平嶋義宏 (監修),1989, 日本産昆虫総目録 II. 九州大学農学部昆虫学教室・日本野生生物研究センター 共同編集.

岐阜県宮村湯屋の蛾類(3)

宮野昭彦

A List of Moths Collected at Yuya, Miya-mura, Gifu Prefecture
Part3 ; Cossidae, Sesiidae and other 18 families (Lepidoptera)
Akihiko MIYANO

シャクガ科 249 種を報告した前報に引き続き、湯屋での蛾類採集調査結果を報告する。今回は県内初記録種としてハイモンカマトリバ1種(*印)を含む、ボクトウガ科など 191 種を記録する。報告に際しハイモンカマトリバの同定をしていただいたあま市在住の間野隆裕氏に厚くお礼申し上げる。

ここでリストアップした種について、宮村史編集委員会(2004)が湯屋の記録を掲載している場合はリストの中で「宮村史」とだけ記し、そのデータの詳細は省いた。したがって、採集日等の詳しい内容が示されたデータはすべて筆者による新規の記録である。誌面節約のためリストでは亜科名を省いた。

ボクトウガ科 **Cossidae**

1. *Zeuzera multistrigata leuconota* Butler ゴマフボクトウ

宮村史; 1 ♂, 21. VII. 2004; 1 ♂, 3. VIII. 2005.

スカシバガ科 **Sesiidae**

1. *Synanthedon yanoi* Špatenka & Arita ヤノコスカシバ

宮野(2007a).

マダラガ科 **Zygaenidae**

1. *Neochalcusia remota* (Walker) シロシタホルガ

宮村史; 1 ♂, 21. VII. 2004; 1 ♂, 3. VIII. 2005.

2. *Balataea gracilis gracilis* (Walker) キスジホソマダラ

1 ♂, 21. VII. 2004.

イラガ科 **Limacodidae**

1. *Kitanola uncula* (Staudinger) マダライラガ

1 ♂, 21. VII. 2004.

2. *Mediocampa speciosa* (Inoue) クロマダライラガ

1 ♂, 21. VII. 2004; 1 ♂, 3. VIII. 2005.

宮村史編集委員会(2004)による位山における記録があるほか、田中(2006)が各務原市鷺沼を記録した。

3. *Narosoideus flavidorsalis* (Staudinger) ナシイラガ

1 ♂, 21. VII. 2004; 1 ♂, 3. VIII. 2005.

4. *Heterogenea asella* ([Denis & Schiffermüller]) カギバイラガ

宮村史; 1 ♂, 3. VIII. 2005.

5. *Microleon longipalpis* Butler テングイラガ

1 ♂, 21. VII. 2004; 1 ♂, 19. VIII. 2006.

6. *Austrapoda hepatica* Inoue ウスムラサキイラガ

宮村史; 2 ♂ 1 ♀, 3. VIII. 2005; 1 ♂, 10. IX. 2005; 1 ♂, 19. VIII. 2006.

7. *Austrapoda dentata* (Oberthür) ムラサキイラガ

1 ♂, 21. VII. 2004.

8. *Parasa sinica* Moore クロシタアオイラガ

宮村史; 1 ♂, 28. VIII. 2002; 1 ♂, 21. VII. 2004; 1 ♂, 3. VIII. 2005; 1 ♂, 20. VI. 2008.

9. *Ceratonema sericeum* (Butler) ウストビイラガ

1 ♀, 28. VIII. 2002; 1 ♂, 3. VIII. 2005.

マドガ科 **Thyrididae**

1. *Thyris usitata* Butler マドガ

宮村史.

2. *Pyrinioides aurea* Butler ハスオビマドガ

1 ♂, 21. VII. 2004; 2 ♂, 3. VIII. 2005.

トリバガ科 **Pterophoridae**

1. *Hellinsia distinctus* (Herrich-Schäffer) ハイモンカマトリバ*
1 ♂, 28. VIII. 2002.
- カギバガ科 **Drepanidae**
1. *Agnidra scabiosa scabiosa* (Butler) マエキカギバ
宮村史; 1 ♀, 20. VI. 2008.
2. *Microblepsis acuminata* (Leech) オガサワラカギバ
1 ♂, 21. VII. 2004; 1 ♀, 3. VIII. 2005; 1 ♀, 19. VIII. 2006; 1 ♂, 20. VI. 2008.
3. *Pseudalbara parvula* (Leech) ヒメハイイロカギバ
宮村史; 1 ♀, 28. VIII. 2002; 2 ♂, 21. VII. 2004; 1 ♀, 3. VIII. 2005; 1 ♀, 10. IX. 2005; 1 ♀, 19. VIII. 2006; 1 ♂ 1 ♀, 20. VI. 2008.
4. *Nordstromia grisearia* (Staudinger) エゾカギバ
宮村史; 2 ♀, 28. VIII. 2002; 1 ♂ 1 ♀, 21. VII. 2004; 1 ♂, 23. IX. 2005; 1 ♂, 3. VI. 2006.
5. *Sabra harpagula olivacea* (Inoue) ウスオビカギバ
宮村史; 1 ♀, 28. VIII. 2002; 1 ♀, 3. VIII. 2005; 2 ♂ 1 ♀, 20. VI. 2008.
6. *Drepana curvatula acuta* Butler オビカギバ
宮村史; 1 ♀, 28. VIII. 2002; 1 ♂, 21. VII. 2004; 1 ♀, 20. VI. 2008.
7. *Tridrepana crocea* (Leech) ウコンカギバ
1 ♂, 21. VII. 2004; 1 ♂, 19. VIII. 2006.
8. *Callidrepana patrana* (Moore) ギンモンカギバ
1 ♂, 28. VIII. 2002; 1 ♂, 21. VII. 2004.
9. *Callidrepana palleola* (Motschulsky) ウスイロカギバ
宮村史; 1 ♂, 28. VIII. 2002; 2 ♂, 19. VIII. 2006.
10. *Ditrigona virgo* (Butler) フタテンシロカギバ
1 ♀, 21. VII. 2004.
11. *Auzata superba superba* (Butler) ヒトツメカギバ
1 ♀, 28. VIII. 2002; 1 ♀, 10. IX. 2005; 1 ♀, 23. IX. 2005; 1 ♂, 20. VI. 2008.
12. *Oreta pulchripes* Butler アシベニカギバ
宮村史; 1 ♂, 28. VIII. 2002; 1 ♂, 21. VII. 2004; 1 ♀, 10. IX. 2005; 1 ♂, 20. VI. 2008.
13. *Mimozethes argentilinearis* (Leech) ギンスジカギバ
1 ♀, 19. VIII. 2006.
14. *Thyatira batis japonica* Werny モントガリバ
宮村史; 1 ♀, 21. VII. 2004; 1 ♀, 21. V. 2005.
15. *Monothyatira pryeri* (Butler) ウスベニトガリバ
1 ♀, 4. V. 2006; 1 ♂, 22. IV. 2008; 1 ♀, 13. IV. 2009.
16. *Habrosyne dieckmanni roseola* Matsumura ウスベニアヤトガリバ
宮村史; 1 ♂, 21. VII. 2004; 1 ♂, 3. VIII. 2005.
17. *Tethea ampliata ampliata* (Butler) オオバトガリバ
1 ♂, 3. VIII. 2005; 1 ♂ 1 ♀, 5. VII. 2007; 1 ♂, 20. VI. 2008.
18. *Tethea octogesima octogesima* (Butler) ホントガリバ
1 ♀, 21. VII. 2004.
19. *Tethea consimilis consimilis* (Warren) オオマエベニトガリバ
1 ♀, 21. VII. 2004.
20. *Tetheella fluctuosa ishikii* (Matsumura) ヒトテントガリバ
1 ♀, 3. VIII. 2005; 1 ♂, 20. VI. 2008.
21. *Togaria suzukiana* Matsumura ナカジロトガリバ
1 ♀, 12. X. 2003.
22. *Parapsestis argenteopicta* (Oberthür) ギンモン
ントガリバ
1 ♂, 5. VII. 2007; 1 ♂, 20. VI. 2008.
23. *Parapsestis albida* Suzuki ウスジロトガリバ
宮村史; 1 ♂, 21. VII. 2004; 2 ♀, 3. VI. 2006.
24. *Epipsestis perornata perornata* Inoue ウスム
ラサキトガリバ
1 ♀, 31. X. 2007.
25. *Mimopsestis basalis* (Wileman) ネグロトガ
リバ
1 ♂, 28. VIII. 2002; 1 ♀, 21. V. 2005; 1 ♂, 3. VI. 2006; 1 ♂, 5. VII. 2007; 1 ♂, 20. VI. 2008.
26. *Betapsestis umbrosa* (Wileman) タケウチト
ガリバ

1 ♂, 21. VII. 2004; 1 ♀, 19. VIII. 2006.
27. *Sugitaniella kuramana* Matsumura クラマトガ
リバ

2 ♂, 22. IV. 2008; 2 ♂, 13. IV. 2009.

28. *Neoploca arctipennis* (Butler) マユミトガリ
バ

1 ♀, 22. IV. 2008; 1 ♂, 13. IV. 2009.

29. *Neodaruma tamanukii* Matsumura タマヌキト
ガリバ

2 ♂, 13. IV. 2009.

30. *Mesopsestis undosa* (Wileman) ナミスジト
ガリバ

宮村史; 2 ♂, 21. VII. 2004; 1 ♂ 1 ♀, 3. VIII.
2005; 2 ♂, 19. VIII. 2006.

ツバメガ科 Uraniidae

1. *Dysaethria moza* (Butler) クロホシフタオ

1 ♂, 10. IX. 2005; 1 ♀, 23. IX. 2005.

2. *Dysaethria illotata* (Christoph) ヒメクロホシ
フタオ

1 ♂, 19. VIII. 2006.

3. *Dysaethria meridiana* (Inoue) ミナミクロホシ
フタオ

1 ♂, 20. VI. 2008.

宮野(2007b)による可児市の記録(p.82)は本
種の誤同定であったのでここで訂正する。

(誤) クロホシフタオ 可児市浅間山,
14-IX-2003, 1 ♂

(正) ミナミクロホシフタオ 可児市浅
間山, 14-IX-2003, 1 ♂

4. *Oroplema oyamana* (Matsumura) カバイロフ
タオ

1 ♀, 3. VIII. 2005; 1 ♀, 3. VI. 2006.

5. *Oroplema plagifera* (Butler) クロオビシロフ
タオ

宮村史; 1 ♀, 20. VI. 2008.

6. "*Epiplema*" *styx* (Butler) クロフタオ

2 ♀, 28. VIII. 2002; 1 ♀, 20. VI. 2008.

アゲハモドキガ科 Epicopeiidae

1. *Psychostrophia melanargia* Butler キンモンガ

1 ♀, 20. VI. 2008.

イカリモンガ科 Callidulidae

1. *Pterodecta felderi* (Bremer) イカリモンガ

宮村史.

カレハガ科 Lasiocampidae

1. *Poecilocampa tamanukii* Matsumura ウズズミ
カレハ

1 ♂ 1 ♀, 5. XI. 2005; 1 ♂, 31. X. 2007.

2. *Euthrix potatoria bergmani* (Bryk) ヨシカレ
ハ

宮村史; 2 ♂, 28. VIII. 2002; 1 ♀, 21. VII.
2004; 1 ♂, 3. VIII. 2005; 1 ♂, 5. VII. 2007.

3. *Somadasys brevivenis brevivenis* (Butler) ギン
モンカレハ

1 ♂, 3. VIII. 2005; 1 ♂, 5. VII. 2007; 1 ♂, 20.
VI. 2008.

4. *Odonestis pruni japonensis* Tams リンゴカレハ

宮村史; 1 ♂, 28. VIII. 2002; 1 ♂, 21. VII.
2004.

5. *Dendrolimus spectabilis* (Butler) マツカレハ

1 ♂, 3. VIII. 2005.

6. *Dendrolimus superans* (Butler) ツガカレハ

宮村史; 1 ♂, 28. VIII. 2002; 1 ♂, 21. VII.
2004; 1 ♂, 5. VII. 2007.

前種と混生するが、ここでは圧倒的に本種が
優先する。

7. *Kumugia undans flaveola* (Motschulsky) クヌ
ギカレハ

1 ♂, 12. X. 2003.

8. *Takanea excisa* (Wileman) ミヤケカレハ

宮村史; 1 ♂, 3. VIII. 2005.

オビガ科 Eupterotidae

1. *Apha aequalis* (Felder) オビガ

1 ♂, 28. VIII. 2002; 1 ♂, 10. IX. 2005; 1 ♂,
23. IX. 2005.

カイコガ科 Bombycidae

1. *Bombyx mandarina* (Moore) クワコ

1 ♂, 21. VII. 2004; 1 ♂, 3. VIII. 2005; 1 ♂,
31. X. 2007.

イボタガ科 Brahmaeidae

1. *Brahmaea japonica* Butler イボタガ

1 ♂, 21. V. 2005.

ヤママユガ科 Saturniidae

1. *Antheraea yamamai yamamai*

(Guérin-Méneville) ヤママユ

1 ♂, 28. VIII. 2002; 2 ♀, 10. IX. 2005; 1 ♀,
23. IX. 2005.

2. *Saturnia japonica japonica* (Moore) クスサン

1 ♀, 23. IX. 2005.

3. *Saturnia jonasii jonasii* (Butler) ヒメヤママコ
1 ♂, 10. IX. 2005; 1 ♂, 23. IX. 2005.
4. *Actias aliena aliena* (Butler) オオミズアオ
1 ♂, 21. VII. 2004; 1 ♂, 3. VIII. 2005; 1 ♂, 5. VII. 2007; 1 ♂, 20. VI. 2008.
5. *Actias gnoma gnoma* (Butler) オナガミズアオ
2 ♂, 3. VI. 2006.
6. *Agla japonica japonica* Leech エゾヨツメ
1 ♂, 21. V. 2005.
- スズメガ科 Sphingidae**
1. *Meganoton analis scribae* (Austaut) エゾシモ
フリスズメ
宮村史; 1 ♂, 21. VII. 2004; 1 ♀, 3. VIII. 2005.
2. *Dolbina exacta* Staudinger ヒメサザナミスズ
メ
1 ♂, 21. VII. 2004.
3. *Kentrochrysalis consimilis* Rothschild & Jordan
クロテンケンモンズズメ
宮村史; 1 ♂, 21. V. 2005; 1 ♂, 3. VIII. 2005; 1 ♂, 3. VI. 2006; 1 ♂, 5. VII. 2007; 1 ♂, 20. VI. 2008.
4. *Ambulyx japonica japonica* Rothschild フトオ
ビホソバスズメ
1 ♂, 3. VI. 2006.
5. *Marumba gaschkewitschii echephron*
(Boisduval) モモスズメ
1 ♂, 21. V. 2005; 1 ♂, 20. VI. 2008.
6. *Marumba jankowskii* Oberthür ヒメクチバスズ
メ
1 ♀, 3. VIII. 2005; 1 ♀, 3. VI. 2006.
7. *Mimas christophi* (Staudinger) ヒサゴスズメ
1 ♂, 21. V. 2005; 1 ♂, 20. VI. 2008.
8. *Callambulyx tatarinovii gabyae* Bryk ウンモン
スズメ
宮村史; 1 ♂, 21. VII. 2004.
9. *Phyllosphingia dissimilis dissimilis* (Bremer)
エゾスズメ
1 ♂, 21. VII. 2004; 1 ♂, 5. VII. 2007; 1 ♂, 20. VI. 2008.
10. *Ampelophaga rubiginosa rubiginosa* Bremer &
Grey クルマスズメ
宮村史; 1 ♂, 21. VII. 2004; 1 ♂, 3. VIII. 2005.
11. *Acosmeryx naga naga* (Moore) ハネナガブ
ドウスズメ
1 ♂, 21. V. 2005; 1 ♀, 3. VI. 2006; 1 ♀, 20. VI. 2008.
12. *Macroglossum saga* Butler クロホウジャク
1 ♂, 3. VIII. 2005.
13. *Rhagastis mongoliana* (Butler) ビロードスズ
メ
1 ♂, 19. VIII. 2006.
14. *Rhagastis trilineata* Matsumura ミスジビロ
ードスズメ
1 ♂, 21. VII. 2004; 1 ♂, 3. VIII. 2005.
- シャチホコガ科 Notodontidae**
1. *Stauropus fagi persimilis* Butler シャチホコガ
1 ♂, 28. VIII. 2002.
2. *Stauropus basalis basalis* (Moore) ヒメシャチ
ホコ
1 ♂, 20. VI. 2008.
3. *Stauropus obliterated* (Wileman & South) ゴマ
ダラシャチホコ
宮村史; 1 ♀, 3. VIII. 2005.
ライトトラップにより♀個体が得られること
は少ないようである。
4. *Syntypistis japonica* (Nakatomi) アオシャチホ
コ
宮村史; 1 ♂, 21. VII. 2004; 1 ♂, 19. VIII. 2006.
5. *Syntypistis cyanea cyanea* (Leech) オオアオン
シャチホコ
1 ♂, 21. V. 2005.
6. *Syntypistis punctatella* (Motschulsky) ブナア
オシャチホコ
1 ♂ 1 ♀, 3. VI. 2006; 1 ♂, 20. VI. 2008.
7. *Cnethodonta grisescens grisescens* Staudinger
バイバラシロシャチホコ
1 ♂, 28. VIII. 2002; 1 ♂, 3. VI. 2006; 1 ♂, 19. VIII. 2006; 2 ♂, 20. VI. 2008.
8. *Cnethodonta japonica* Sugi シロシャチホコ
宮村史; 1 ♂, 21. VII. 2004; 1 ♂, 3. VIII. 2005;
1 ♂, 5. VII. 2007.
前種が、より山地性の本種と同様の頻度で飛
来することは意外である。
9. *Shachia circumscripta* (Butler) ニッコウシャ
チホコ
宮村史; 1 ♂, 21. VII. 2004; 1 ♂, 5. VII. 2007;
1 ♂, 20. VI. 2008.

10. *Furcula bicuspis* (Borkhausen) ホシナカグロモクメシャチホコ
1 ♂, 5. VII. 2007; 1 ♂, 20. VI. 2008.
11. *Uropygia meticulodina* (Oberthür) ムラサキシヤチホコ
1 ♀, 3. VIII. 2005.
12. *Fentonia ocypte* (Bremer) ホソバシヤチホコ
宮村史; 1 ♂, 21. VII. 2004; 1 ♂, 3. VIII. 2005.
13. *Neodrymonia delia* (Leech) フタジマネグロシヤチホコ
宮村史.
14. *Eufentonia nihonica* (Wileman) オオネグロシヤチホコ
1 ♀, 3. VIII. 2005.
15. *Phalera angustipennis* Matsumura ムクツマキシヤチホコ
1 ♂, 21. VII. 2004.
16. *Ellida branickii* (Oberthür) クロテンシヤチホコ
1 ♀, 3. VI. 2006; 1 ♀, 20. VI. 2008.
17. *Ellida viridimixta* (Bremer) シロテンシヤチホコ
1 ♀, 21. VII. 2004; 1 ♂, 21. V. 2005; 1 ♂, 3. VIII. 2005.
18. *Nerice bipartita* Butler ナカスジシヤチホコ
1 ♂, 28. VIII. 2002; 1 ♂, 21. VII. 2004; 1 ♂, 20. VI. 2008.
19. *Gangaridopsis citrina* (Wileman) アカシヤチホコ
宮村史; 1 ♂, 21. V. 2005; 1 ♂, 3. VI. 2006; 1 ♂, 20. VI. 2008.
20. *Hupodonta corticalis* Butler カバイロモクメシヤチホコ
1 ♂, 21. VII. 2004.
21. *Hupodonta lignea* Matsumura スジモクメシヤチホコ
宮村史; 1 ♀, 3. VIII. 2005.
22. *Shaka atrovittatus* (Bremer) クビワシヤチホコ
1 ♂, 3. VIII. 2005; 1 ♂, 5. VII. 2007; 1 ♂, 20. VI. 2008.
23. *Lophocosma sarantuja* Schintlmeister & Kinoshita クロスジシヤチホコ
1 ♀, 21. VII. 2004.
24. *Rabta cristata* (Butler) セダカシヤチホコ
1 ♂, 20. VI. 2008.
25. *Torigea plumosa* (Leech) トリゲキシヤチホコ
1 ♂, 21. V. 2005; 1 ♀, 3. VI. 2006.
26. *Notodonta albicosta* (Matsumura) マエジロシヤチホコ
1 ♂, 21. VII. 2004; 1 ♀, 3. VIII. 2005.
27. *Notodonta stigmatica* Matsumura トビスジシヤチホコ
宮村史; 1 ♂ 1 ♀, 28. VIII. 2002; 1 ♂, 21. VII. 2004; 1 ♂, 3. VI. 2006.
28. *Notodonta dembowskii* Oberthür ウチキシヤチホコ
1 ♂, 3. VIII. 2005.
29. *Peridea lativitta* (Wileman) アカネシヤチホコ
1 ♀, 3. VI. 2006.
30. *Peridea gigantea* Butler ナカキシヤチホコ
宮村史; 1 ♂, 28. VIII. 2002; 1 ♂, 20. VI. 2008.
31. *Peridea oberthueri* (Staudinger) ルリモンシヤチホコ
宮村史; 1 ♂, 21. VII. 2004; 1 ♀, 3. VIII. 2005; 1 ♂, 20. VI. 2008.
32. *Peridea rotundata* (Matsumura) マルモンシヤチホコ
1 ♂, 21. VII. 2004.
33. *Peridea graeseri* (Staudinger) イシダシヤチホコ
1 ♂, 19. VIII. 2006.
34. *Pheosiopsis cinerea* (Butler) スズキシヤチホコ
1 ♂, 21. VII. 2004; 1 ♂, 3. VIII. 2005; 1 ♂, 19. VIII. 2006; 1 ♂, 20. VI. 2008.
35. *Pheosiopsis olivacea* (Matsumura) ウグイシシヤチホコ
1 ♂, 3. VIII. 2005.
36. *Eriodonta amagisana* (Marumo) アマギシヤチホコ
3 ♂, 28. IV. 2002.
県内では高山市岩井町, 本巢市根尾に記録のある山地性の種. 隣県では石川県に記録があり, 青森県では情報不足種とされている.

37. *Drymonia dodonides* (Staudinger) トビモン
 シヤチホコ
 1 ♂, 21. V. 2005; 1 ♂, 3. VI. 2006; 1 ♂, 20.
 VI. 2008.
38. *Drymonia japonica* (Wileman) コトビモンシ
 ヤチホコ
 宮村史; 1 ♂, 21. VII. 2004; 1 ♀, 3. VIII. 2005;
 1 ♂, 19. VIII. 2006.
39. *Drymonia basalis* Wileman & South ノヒラト
 ビモンシヤチホコ
 1 ♂, 21. V. 2005.
40. *Leucodonta bicoloria* ([Denis &
 Schiffermüller]) モンキシロシヤチホコ
 1 ♂ 1 ♀, 3. VI. 2006; 1 ♂, 20. VI. 2008.
41. *Semidonta biloba* (Oberthür) カエデシヤチ
 ホコ
 宮村史; 1 ♂, 28. VIII. 2002; 1 ♂, 21. VII.
 2004; 1 ♂, 3. VIII. 2005.
42. *Microphalera grisea* Butler ハイイロシヤチ
 ホコ
 1 ♀, 20. VI. 2008.
43. *Hiradonta takaonis* (Matsumura) タカオシヤ
 チホコ
 1 ♂, 3. VIII. 2005.
44. *Hexafrenum leucodera* (Staudinger) ツマジロ
 シヤチホコ
 1 ♂, 21. VII. 2004.
45. *Takadonta takamukui* Matsumura タカムクシ
 ヤチホコ
 1 ♂, 19. VIII. 2006.
46. *Epinotodonta fumosa* Matsumura ウスグロシ
 ヤチホコ
 1 ♂, 21. VII. 2004; 1 ♂, 19. VIII. 2006.
47. *Hagapteryx admirabilis* (Staudinger) ハガタ
 エグリシヤチホコ
 宮村史; 1 ♂, 21. VII. 2004; 1 ♂, 3. VIII. 2005.
48. *Ptilodon jezoensis* (Matsumura) エゾエグリ
 シヤチホコ
 1 ♀, 21. V. 2005; 1 ♀, 3. VIII. 2005.
49. *Ptilodon robustus* (Matsumura) エグリシヤ
 チホコ
 宮村史; 1 ♂, 28. VIII. 2002; 1 ♀, 21. VII.
 2004; 1 ♂, 20. VI. 2008.
50. *Fusapteryx ladislai* (Oberthür) シロスジエグ
 リシヤチホコ
 1 ♀, 28. VIII. 2002.
51. *Lophontosia cuculus* (Staudinger) ウスヅマ
 シヤチホコ
 1 ♀, 3. VI. 2006; 1 ♂, 19. VIII. 2006; 1 ♂, 20.
 VI. 2008.
52. *Lophontosia pryeri* (Butler) プライヤエグリ
 シヤチホコ
 1 ♂, 21. VII. 2004; 1 ♀, 3. VIII. 2005; 1 ♂,
 20. VI. 2008.
53. *Ptilophora nohirae* (Matsumura) クシヒゲシ
 ヤチホコ
 2 ♂, 5. XI. 2005; 1 ♂, 31. X. 2007.
54. *Ptilophora jezoensis* (Matsumura) エゾクシ
 ヒゲシヤチホコ
 2 ♂, 31. X. 2007.
 前種とともに10月から11月に出現する山
 地性の種で、県内では下呂市小坂町、郡上市白
 鳥町、揖斐郡揖斐川町に記録がある。隣県では
 石川、福井、富山、愛知で記録されている。
55. *Togepteryx velutina* (Oberthür) タテスジシヤ
 チホコ
 1 ♂, 21. V. 2005; 1 ♂, 3. VI. 2006; 1 ♂, 20.
 VI. 2008.
56. *Spatalia jezoensis* Wileman & South エゾギン
 モンシヤチホコ
 宮村史; 1 ♂, 28. VIII. 2002; 1 ♂, 21. VII.
 2004.
57. *Spatalia doerriesi* Graeser ウスイロギンモ
 シヤチホコ
 1 ♂, 28. VIII. 2002; 1 ♂, 3. VIII. 2005; 1 ♂,
 20. VI. 2008.
58. *Pterostoma gigantinum* Staudinger オオエグリ
 シヤチホコ
 1 ♂, 21. V. 2005; 1 ♂, 3. VI. 2006.
59. *Gonoclostera timoniorum* (Bremer) クワゴモ
 ドキシヤチホコ
 1 ♂, 3. VI. 2006.
60. *Micromelalopha troglodyta* (Graeser) ヒナシ
 ヤチホコ
 宮村史; 1 ♂, 21. VII. 2004; 1 ♀, 10. IX. 2005;
 1 ♂, 3. VI. 2006; 1 ♂, 19. VIII. 2006; 1 ♂, 20.
 VI. 2008.

61. *Gluphisia crenata crenata* (Esper) コフタオ
ビシャチホコ
1 ♂, 21. VII. 2004; 1 ♂, 21. V. 2005; 1 ♂, 3.
VI. 2006.
62. *Clostera anachoreta* ([Denis &
Schiffermüller]) ツマアカシャチホコ
1 ♂, 21. V. 2005.
63. *Clostera albosigma curtuloides* Erschoff ニセ
ツマアカシャチホコ
1 ♂, 28. IV. 2002; 1 ♀, 3. VIII. 2005; 1 ♂, 3.
VI. 2006.
- ドクガ科 Lymantriidae**
1. *Calliteara argentata* (Butler) スギドクガ
宮村史.
2. *Calliteara lunulata* (Butler) アカヒゲドクガ
1 ♂, 21. VII. 2004.
3. *Calliteara conjuncta* (Wileman) スズキドクガ
1 ♂, 5. VII. 2007; 1 ♂, 20. VI. 2008.
4. *Cifuna locuples confusa* (Bremer) マメドクガ
宮村史; 1 ♂, 21. VII. 2004; 1 ♂, 3. VIII. 2005.
5. *Laelia gigantea* Butler スゲオオドクガ
宮村史; 1 ♂, 21. VII. 2004.
近縁のスゲドクガが湿地に限り棲息するの
に対し、本種はこの地のような湿地と無関係な溪
谷にも棲息している。東濃地方の湿地ではスゲ
ドクガと混生する場合がある。
6. *Arctornis kumatai* Inoue スカシドクガ
1 ♂, 21. VII. 2004.
7. *Arctornis chichibense* (Matsumura) ヒメシロ
ドクガ
1 ♀, 19. VIII. 2006.
8. *Lymantria dispar japonica* (Motschulsky) マイ
マイガ
1 ♂, 28. VIII. 2002; 1 ♂, 3. VIII. 2005.
9. *Lymantria Mathura aurora* Butler カシワマイ
マイ
1 ♂ 1 ♀, 10. IX. 2005.
10. *Lymantria monacha* (Linnaeus) ノンネマイ
マイ
宮村史; 1 ♀, 28. VIII. 2002; 1 ♂, 21. VII.
2004; 1 ♀, 3. VIII. 2005.
11. *Parocneria furva* (Leech) ウチジロマイマイ
宮村史; 1 ♀, 3. VIII. 2005.
12. *Sphrageidus similis* (Fuessly) モンシロドク
ガ
1 ♂, 21. VII. 2004.
13. *Artaxa subflava* (Bremer) ドクガ
宮村史.
14. *Nygmia staudingeri* (Leech) フタホシドクガ
1 ♂, 19. VIII. 2006.
15. "*Euproctis*" *piperita* Oberthür キドクガ
1 ♂, 21. VII. 2004.
- ヒトリガ科 Arctiidae**
1. *Pelosia noctis* (Butler) クロスジホソバ
宮村史; 2 ♂, 21. VII. 2004; 1 ♂, 3. VIII. 2005.
2. *Eilema deplane pavescens* (Butler) ムジホソ
バ
宮村史; 1 ♂ 1 ♀, 21. VII. 2004; 1 ♂, 3. VIII.
2005; 1 ♂ 1 ♀, 10. IX. 2005; 1 ♂ 2 ♀, 23. IX.
2005.
3. *Eilema laevis* (Butler) ツマキホソバ
1 ♂, 28. VIII. 2002; 3 ♂, 23. IX. 2005; 1 ♂, 5.
VII. 2007; 1 ♂, 20. VI. 2008.
4. *Eilema aegrota* (Butler) キシタホソバ
1 ♀, 10. IX. 2005; 1 ♂, 3. VI. 2006.
5. *Eilema okanoi* Inoue ミヤマキベリホソバ
1 ♀, 21. VII. 2004; 1 ♀, 5. VII. 2007.
6. *Eilema japonica japonica* (Leech) キマエホソ
バ
1 ♀, 28. VIII. 2002; 1 ♀, 21. VII. 2004.
7. *Eilema cribrata* (Staudinger) ヒメキホソバ
宮村史; 1 ♀, 21. VII. 2004; 1 ♀, 3. VIII. 2005;
1 ♂, 20. VI. 2008.
8. *Ghoria gigantea gigantea* (Oberthür) キベリネ
ズミホソバ
1 ♀, 21. VII. 2004.
9. *Ghoria collitoides* Butler キマエクロホソバ
1 ♂, 3. VI. 2006.
10. *Lithosia quadra* (Linnaeus) ヨツボシホソバ
宮村史; 1 ♀, 28. VIII. 2002; 1 ♂, 21. VII.

- 2004; 1 ♂, 3. VIII. 2005; 1 ♀, 23. IX. 2005.
11. *Macrobrochis staudingeri staudingeri* (Alphéraky) クビワウスグロホソバ
1 ♂, 21. VII. 2004.
12. *Cyana hamata hamata* (Walker) アカスジシロコケガ
宮村史; 1 ♂, 28. VIII. 2002; 1 ♀, 21. VII. 2004; 1 ♂, 3. VIII. 2005.
13. *Aemene altaica* (Lederer) ホシオビコケガ
1 ♂, 21. VII. 2004; 1 ♀, 10. IX. 2005; 1 ♀, 23. IX. 2005.
14. *Barsine aberrans aberrans* (Butler) ハガタバベニコケガ
1 ♂ 1 ♀, 21. VII. 2004.
15. *Barsine striata striata* (Bremer & Grey) スジベニコケガ
1 ♀, 5. VII. 2007.
16. *Barsine pulchra leacrita* (Swinhoe) ゴマダラベニコケガ
宮村史; 1 ♂, 28. VIII. 2002; 1 ♂, 3. VIII. 2005.
17. *Mitochrista miniata rosaria* Butler ベニヘリコケガ
宮村史; 1 ♂ 1 ♀, 21. VII. 2004; 1 ♀, 3. VIII. 2005; 1 ♂, 5. VII. 2007.
18. *Mitochrista calamina* Butler ハガタキコケガ
1 ♀, 19. VIII. 2006; 1 ♀, 5. VII. 2007.
19. *Philenora latifasciata* Inoue & Kobayashi チャオビチビコケガ
1 ♀, 3. VIII. 2005.
20. *Spilarctia seriatopunctata seriatopunctata* (Motschulsky) スジモンヒトリ
1 ♀, 21. VII. 2004; 1 ♂, 3. VI. 2006; 1 ♂, 20. VI. 2008.
21. *Lemyra inaequalis inaequalis* (Butler) カクモンヒトリ
1 ♂, 10. IX. 2005; 1 ♂ 1 ♀, 23. IX. 2005; 1 ♀, 20. VI. 2008.
22. *Lemyra imparilis* (Butler) クワゴマダラヒトリ
- 宮村史; 1 ♂, 21. VII. 2004; 1 ♂, 3. VIII. 2005.
23. *Eospilarctia lewisii* (Butler) クロフシロヒトリ
1 ♂, 20. VI. 2008.
24. *Spilosoma punctarium* (Stoll) アカハラゴマダラヒトリ
1 ♂, 3. VI. 2006; 1 ♂, 5. VII. 2007; 1 ♀, 20. VI. 2008.
25. *Spilosoma lubricipedum sangaicum* Walker キハラゴマダラヒトリ
宮村史; 1 ♂, 21. V. 2005; 1 ♀, 3. VIII. 2005; 1 ♂, 10. IX. 2005; 1 ♀, 3. VI. 2006.
26. *Chionarctia nivea* (Ménétrières) シロヒトリ
宮村史.
27. *Rhyparioides nebulosa* Butler ベニシタヒトリ
宮村史; 1 ♂, 21. VII. 2004; 1 ♀, 3. VIII. 2005.
- ヤガ科 Noctuidae**
1. *Sarbanissa venusta* (Leech) ベニモントラガ
宮村史; 1 ♂, 21. VII. 2004; 1 ♂, 3. VIII. 2005.

【文献】

- 宮村史編集委員会(2004) 宮村史自然編資料, 210 pp. 宮村
- 田中正弘(2006) 故安田嘉和氏採集による岐阜県産を主とした蛾類の記録(Ⅰ)コウモリガ科, ボクトウガ科, マダラガ上科, メイガ上科, GKK通信67:7-14
- 宮野昭彦(2007a) 岐阜県内でのスカシバガ科蛾類の採集記録(2), 啓蟄53:44-45
- 宮野昭彦(2007b) ガ類, 可児市史第4巻自然編目録, pp.55-100, 可児市

岐阜県産ガ類の黒化型等の記録(4)

宮野 昭彦

Record of Fifteen Species of Melanic Moths (Lepidoptera) from Gifu Prefecture, Honshu, Japan (4) Akihiko MIYANO

岐阜県内産ガ類の中から、15種の黒化型等について標本写真を添えて報告する。また、筆者(2009)のデータ中に誤りが見つかったので訂正する。今回は誌面節約のため、科名等は省いた。可児市のデータ等発表済みのものを含むが、黒化型等としては未発表である。

報告に際し、データの誤りを指摘いただいた名古屋市在住の尾藤成人氏、標本を恵みいただいた岐阜市在住の豊島健太郎氏にお礼申し上げる。以下のデータ中の採集者は記述のないものはすべて筆者である。なお、標本は筆者が保管している。

Parapsestis albida Suzuki ウスジロトガリバ

本巣市根尾下大須: 1♂ (Fig.1), 4. VI. 2011

前翅の斑紋には変異があり、外横帯、内横帯は濃色のものからほとんど消えるものまでである(中島,2011)。この個体は黒化型ではなく、内・外横帯が濃色化したものである。県内では淡色化した個体のほうが多いようである。

Trichopteryx miracula Inoue ウスミドリコバネナミシヤク

可児市奥磯: 1♂ (Fig.2), 5. IV. 2001

黒化は顕著ではないが、図示したような全体が暗化した個体が見られる。

Praethera praefecta (Prout) オオクロオビナミシヤク

山県市美山町神崎伊往戸: 1♂ (Fig.3), 17. IV.

2009

本巣市根尾下大須: 2♂, 29. IV. 2006

両採集地点は東西に尾根を隔てた石灰岩質の谷筋である。

Hydrelia gracilipennis Inoue ホソスジハイロナミシヤク

高山市朝日町濁河峠: 1♂ (Fig.4), 7. VII. 2001

Pasiphila excisa (Butler) ソトシロオビナミシヤク

加茂郡白川町宇枯峠: 1♂, 1. VII. 2006

飛騨市神岡町深洞: 1♀ (Fig.5), 3. VII. 2004 ; 1♀, 7. VI. 2008

この個体のように、前翅中央部が幅広く淡色になる個体(中島, 2011)は県内でも得られる。

Melanthia procollata (Denis & Schiffermüller) ナカジロナミシヤク

加茂郡八百津町深沢峽: 1♂ (Fig.6), 22. VIII. 2000

井上(1982b)、中島ほか(2011)は前翅が顕著に暗化した個体を図示しているが、筆者はここに掲げたような軽度のものしか見ていない。

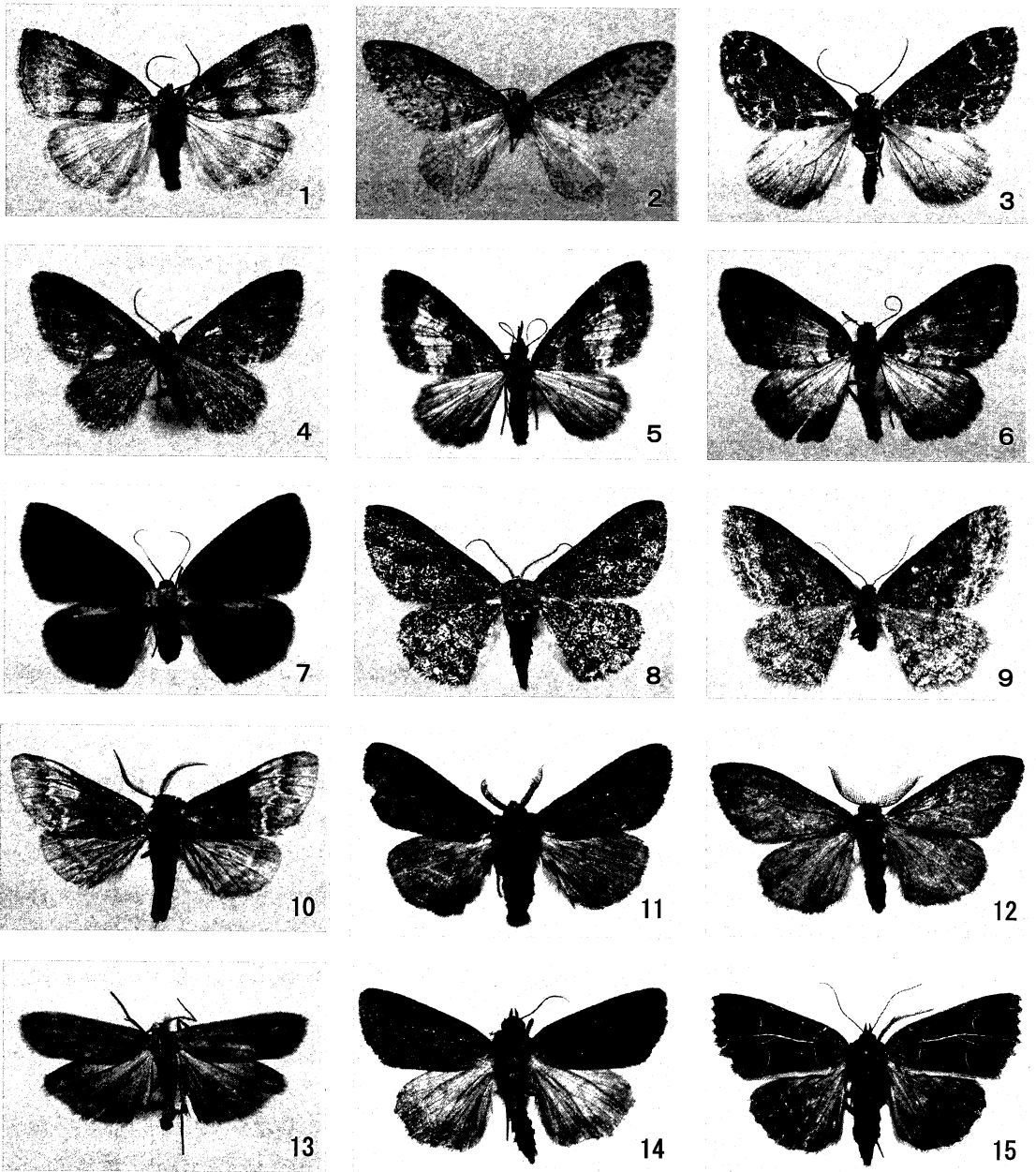
Platycerota incertaria (Leech) ツマキエダシヤク

可児郡御嵩町南山: 1♀ (Fig.7), 9. VI. 2011

筆者(2008)はすでに可児市産♀を図示したが、これより黒化のすすんだ♀個体を示す。

Cusiala stipitaria (Oberthür) セプトエダシヤク

本巣市根尾下大須: 1♂ (Fig.8), 4. VI. 2011



Figs 1-15 1. *Parapsestis albida* Suzuki ウスジロトガリバ♂ 2. *Trichopteryx miracula* Inoue ウスミドリコバネナミシヤク♂ 3. *Praethera praefecta* (Prout) オオクロオビナミシヤク♂ 4. *Hydrelia gracilipennis* Inoue ホソスジハイイロナミシヤク♂ 5. *Pasiphila excisa* (Butler) ソトシロオビナミシヤク♀ 6. *Melanthia procellata* (Denis & Schiffermüller) ナカジロナミシヤク♂ 7. *Platycerota incertaria* (Leech) ツマキエダシヤク♀ 8. *Cusiala stipitaria* (Oberthür) セプトエダシヤク♂ 9. *Ectropis crepuscularia* (Denis & Schiffermüller) フトフタオビエダシヤク♀ 10. *Drymonia dodonides* (Staudinger) トビモンシャチホコ♂ 11. *Calliteara argentata* (Butler) スギドクガ♂ 12. *Parocneria furva* (Leech) ウチジロマイマイ♂ 13. *Eilema deplana* (Esper) ムジホソバ♂ 14. *Acrionicta rumicis* (Linnaeus) ナシケンモン♂ 15. *Orthogonia sera* Felder & Felder ノコメセダカヨトウ♀

ヨモギエダシヤクと同様、黒化傾向をもつ個体は県内に少なくないが、変異が連続するので黒化型の基準が曖昧になる。ここでは所有する標本の中で最も黒っぽい♂を掲載した。

Ectropis crepuscularia (Denis & Schiffermüller)

フトフタオビエダシヤク

揖斐郡揖斐川町坂内日坂: 1 ♀ (Fig.9), 21. IV. 2007

本種についても黒化の変異が連続的に現れる。最も黒っぽい♀を図示した。

Drymonia dodonides (Staudinger) トビモンシヤク
チホコ

大野郡白川村大白川: 1 ♂ (Fig.10), 27. VI. 2008 (豊島健太郎)

本種の斑紋にも変異が多い。黒化傾向の個体を示した。

Calliteara argentata (Butler) スギドクガ

本巢市根尾下大須: 1 ♂, 11. VI. 2008; 1 ♂ (Fig.11), 4. VI. 2011

筆者(2008)がすでに県内産♀個体を図示したが、ここに図示した♂は岸田(2011)が「まれにすべてが黒くなった黒化型が得られる」としたものに該当する。

Parocneria furva (Leech) ウチジロマイマイ

中津川市川上: 1 ♂ (Fig.12), 25. VII. 2000

Eilema deplana (Esper) ムジホソバ

可児市浅間山: 1 ♂ (Fig.13), 14. IX. 2003

井上(1982a)は「♂の翅の色は個体によってかなり濃色」として、濃色の♂個体を図示したが、これよりもさらに濃色の個体を図示した。

Acrionicta rumicis (Linnaeus) ナシケンモン

各務原市松本町: 1 ♂, 16. IX. 2006

高山市荘川町六厩: 1 ♂ (Fig.14), 22. VII. 2002

本種の 前翅については暗色化した個体が多い(枝ほか,2011)とされるが、県内においても同様である。とくに黒化の著しいものを挙げた。

Orthogonia sera Felder & Felder ノコメセダカヨ
トウ

中津川市川上: 1 ♀ (Fig.15), 18. IX. 1999

前翅に変異の多い種であるが、ここに示したよ

うな前翅の全体が暗色化した個体は本県では少ない。

[宮野(2009)における訂正]

p.15 ルリモンエダシヤクのデータ

本巢市根尾温見峠: 1 ♂,17.VI.2007 (誤) → 1 ♀,8.V.2004 (正)

中津川市川上: 1 ♀,8.V.2004 (誤) → 1 ♂,17.VI.2007 (正)

【引用文献】

宮野昭彦, 2008. 岐阜県産ガ類の黒化型等の記録(1), 啓蟄 55 : 29-31

宮野昭彦, 2009. 岐阜県産ガ類の黒化型等の記録(2), 啓蟄 58 : 14-16

中島秀雄, 2011. カギバガ科. 岸田泰則(編), 日本産蛾類標準図鑑 1 : 113-126. 学研教育出版, 東京.

中島秀雄・矢崎克己, 2011. ナミシヤク亜科. 岸田泰則(編), 日本産蛾類標準図鑑 1 : 248-316. 学研教育出版, 東京.

岸田泰則, 2011. ドクガ科. 岸田泰則(編), 日本産蛾類標準図鑑 2 : 139-147. 学研教育出版, 東京.

枝 恵太郎・柳田慶浩, 2011. ケンモンヤガ亜科. 岸田泰則(編), 日本産蛾類標準図鑑 2 : 295-303. 学研教育出版, 東京.

杉 繁郎, 1982. ヤガ科. 井上 寛ほか, 日本産蛾類大図鑑 1 : 669-913,pls 164-223

井上 寛, 1982a. ヒトリガ科. 井上 寛ほか, 日本産蛾類大図鑑 1 : 638-659,pls 155-161

井上 寛, 1982b. シヤクガ科. 井上 寛ほか, 日本産蛾類大図鑑 1 : 425-573,pls 55-108

岐阜県産ホソメイガ5種の記録

宮野 昭彦

Record of Five Species of Anerastiini (Lepidoptera, Pyralidae) from Gifu Prefecture, Honshu, Japan Akihiko MIYANO

日本産のホソメイガ族(メイガ科マダラメイガ亜科)の蛾についてはこれまで分類が遅れており、井上(1982)では5種が図示されているに過ぎなかった。加えてこれらの蛾は外見がよく似ているので、岐阜県内産の種についても分布データの公表は控えざるを得なかったが、最近佐々木(2012)によりこの族の蛾の綿密な解析がなされ、新種14種の記載を含め日本産24種が図説されたことにより種の同定ができるようになった。佐々木(2012)は一部岐阜県産の標本を使用した。新種以外については詳細データが記されていないので、確認のためここで県内産5種について新種も含め詳細データを記録する。報告に際し、いつも暖かいご指導を賜るとともに、標本を同定していただいた秋田市在住の佐々木明夫氏に厚くお礼申し上げる。ここに記録した5種についてはすべて夜間のライトトラップにより筆者が採集したものである。

Hypsotropa solipunctella Ragonot ヒトホシホソメイガ

各務原市上中屋:9.VIII.2005,1 ♂ 2 ♀,各務原市松本町:22.VII.2006,1 ♂,20.VII.2009,2 ♂;可児市室原:11.VII.2004,1 ♂;関市上迫間:7.IX.2010,1 ♂

Enosima leucotaeniella (Ragonot) ヒエホソメイガ

各務原市松本町:2.IX.2010,1 ♀

Toshitamia komatsui Sasaki クロミヤクホソメイガ

可児市大森松伏,24.VIII.2003,3 ♂ 1 ♀,4.X.

2004,1 ♂;瑞浪市足又:29.VIII.2000,1 ♂;可児郡御嵩町大久後,28.VIII.2000,1 ♀,3.IX.2005,1 ♂,16.VIII.2000,1 ♂;土岐市泉町大富:28.VII.2010,1 ♂
Paraemmalocera gensanalis (South) オオマエジロホソメイガ

高山市上宝町荒原大坂峠:6.VIII.2010,1 ♀;本巣市根尾温見峠:13.VIII.2010,1 ♀;山県市美山町神崎伊往戸:29.VII.2006,1 ♀,30.VII.2010,1 ♂;高山市一之宮町湯屋:19.VIII.2006,1 ♀

Arivaca gracilis Sasaki ヒメスジホソメイガ

関市上迫間:7.IX.2010,1 ♂; 土岐市泉町大富:6.VI.2010,1 ♂

【引用文献】

佐々木明夫(2012) 日本産ホソメイガ族の検討と14新種の記載, *Tinea*22(1): 75-96
井上 寛(1982) メイガ科. 井上寛ほか, 日本産蛾類大図鑑1: 307-403

岐阜県産カバフキシタバの記録について

尾藤 成人

Record of *Catocala mirifica* (Lepidoptera, Noctuidae) from Gifu Prefecture, Honshu, Japan Narihito BITO

岐阜県産 *Catocala mirifica* Butler カバフキシタバを始めて公表したのは、故西田真也である(西田, 1966)。この中で西田は、故岡田正哉からの伝聞にもとづきカバフキシタバの記録を紹介した。その内容は「岐阜ハヤシ」において、4個体が明治時代に採集され、標本が「岐阜市名和昆虫館に保存されている」というものである。

「岐阜ハヤシ」は現在の「大垣市林町」と筆者は考えているが、西田は「現在どの地を示すか不明」としている。いずれにしても記録が曖昧であったため、本種が現在もなお岐阜県内で生息しているか否かが問題となっていた。

ところが岐阜県昆虫分布研究会会員宮野昭彦は、多治見市内において2001年6月に本種成虫が樹液とライトとラップに飛来した記録例を報告し(宮野, 2002), RDBの岐阜県における本種絶滅の可能性を払拭した。

その後2005年になって、筆者は以下に示したとおり3例目の個体を採集することができた。

この個体はライトトラップ点灯直後に飛来したことから、トラップのすぐ近くに繁茂していた本種の幼虫の食樹、カマツカから飛来したものである。

本種の多産地として知られる三重県青山高原での採集経験から、本種が *Catocala nubila* Butler ゴマシオキシタバのように長距離を移動するとは考えられないので、多治見市、土岐市の両市地域(「岐阜県の昆虫」が示す「東濃」

地方)では、僅かな個体群かもしれないが、現在も確実に分布しているものと考えている。

【採集地】

岐阜県土岐市泉町賤ヶ洞

【採集年月日】

16.V.2005, 1♀

【文献】

西田真也(1966) 高山市周辺の *Catocala* 採集報告 佳香蝶 18(66): 71-79.

宮野昭彦(2002) 多治見市でのカバフキシタバの採集例 佳香蝶 54(211): 36



Fig. *Catocala mirifica* Butler カバフキシタバ

目 次

野平 照雄：岐阜県におけるハムシ類の記録…………… 1
田中正弘・三島敏夫：「ながら川ふれあいの森」の三田洞区域（百々ヶ峰北西麓、
岐阜市三田洞地内）で採集したガガンボ類（ハエ目、ガガンボ科）(I)…………… 20
宮野 昭彦：岐阜県宮村湯屋の蛾類(3)…………… 23
宮野 昭彦：岐阜県産ガ類の黒化型等の記録(4)…………… 31
宮野 昭彦：岐阜県産ホソメイガ5種の記録…………… 34
尾藤 成人：岐阜県産カバフキシタバの記録について…………… 35
【短 報】
藤原 麒一朗：岐阜県内のクロシオキシタバの記録…………… 36

【短報】

岐阜県内のクロシオキシタバの記録
藤原 麒一朗

A Record of *Catocala kuangtungensis*
(Lepidoptera, Noctuidae)
Kiichirou FUJIHARA

岐阜県内で *Catocala kuangtungensis* Mell クロシオキシタバを採集しているので報告する。

【データ】

岐阜県揖斐郡揖斐川町春日(旧揖斐郡春日村)岩手峠 メッシュコート 5336-0377 (標高約 600m)
2011年8月17日 1♂ 藤原麒一朗 採集

採集地点は、岐阜県西南部で滋賀県境まで

2km に位置する、春日と不破郡関ヶ原町を結ぶ峠である。付近に食樹であるウバメガシは見られず、1 頭のみので飛来であったことから、他地域で発生した個体が移動してきたものと考えられる。



啓蟄 (KEICHI TSU) Vol.30 No.61

発行日 2012年7月31日
編集委員 田中正弘 野平照雄 高井 泰
高田 清 豊島健太郎
編集者 藤原麒一朗
発行者 岐阜県昆虫分布研究会(GKK)
会長 田中正弘
〒501-2566 岐阜市福富天神前 223-5
電話(058)229-3038
年会費 3,000円
郵便振替 00850-6-8149
印刷所 (株)大一プリント
〒500-8882 岐阜市西野町7丁目24

<本会への連絡>

- 原稿の投稿先
〒501-2566 岐阜市福富天神前 223-5
田中正弘 電話(058)229-3038
- 事務局連絡先(入会・住所変更等)
〒501-0213 瑞穂市生津内宮町1-25
船越進太郎 電話(058)327-2572
- 編集局連絡先
〒500-8086 岐阜市木造町27
藤原麒一朗 電話(058)263-8292
E-mail; YIV01415@nifty.com