

## 美濃市におけるタガメの記録

船越 進太郎

Records of Giant Water Bugs *Lethocerus deyrollei* (Vuillefroy)  
in Mino City, Gifu Pref.  
Shintaro FUNAKOSHI

タガメ *Lethocerus deyrollei* (Vuillefroy) は、カメムシ目・コオイムシ科に分類される日本最大の水生昆虫で近年ほとんどその姿を見ることができなくなった。環境省指定では、絶滅危惧Ⅱ類であり、岐阜県のレッドデータブックでも絶滅危惧Ⅱ類に指定されている(岐阜県,2001)。これまで岐阜県においては、一時は絶滅が危惧されたが、1978年に行われた環境庁による自然環境保全基礎調査がきっかけとなり、県民から多くの情報が寄せられた。これをもとに調査が進められ美濃地域9市5町において34か所から採集された(Fig.1) (武田,1982)。その後も多治見市星ヶ台窯洞池において1992年およびその翌年に卵塊や成虫が記録された(荒木ほか, 1994)。しかし、それ以降の記録は少ないようであり、2009年に発刊された岐阜県レッドデータブック改訂版では5か所の記録があるに過ぎない(表1、ただし字名を未公表とした) (野平,2009)。また、岐阜市の自然情報(2014)では、現地調査の結果として岐阜市の2か所の記録をあげている。

2014年5月12日、美濃市の水田で耕作者が♂♀の成虫2個体を採集されて長良高校に持ってこられた。農薬散布をされる前ということで、しばらく高校生物室の水槽の中に稚魚やオタマ

ジャクシを与えて飼育したが、3ヶ月ほど生きたものの斃死させてしまった(Fig.2)。その後も農作業の折に同地点の水田で確認したとのことであった。同年6月30日に9匹の若齢幼生を目撃、さらに7月16日には、3匹の若齢幼生を採集された。この幼生も実験室の水槽に届けられ、成体にまで成長した。高校の文化祭でレッドデータブックの記載や雄の卵を守る行動、卵の破壊行動(市川,1999)などの紹介とともに飼育個体を展示したところ、高校生の父母や祖父母からは、「子供のころに見たことがある」「昔、いた」などの声があった。しかし、高校生は誰一人として目撃体験を持っておらず、大きな水生昆虫に驚嘆しているようであった。このようなことから、今日いかに減ってしまった昆虫であるかが分かる。この個体は現在も生存しており近くもとの生息地に放す予定である(Fig.3)。

これまで美濃市からの報告はなく、当地は貴重な発生地と思われた。農薬散布後も生き残っており、当地では、2013年にも複数の幼生を確認しているという。ここに岐阜県における生息地として捕獲、確認記録を残したい。ただし、ここで扱った個体群保護のため地名は美濃市に止め、字名を未公開とした。この報告をするに

あたり貴重な情報と採集個体を提供していただいた長良高等学校職員 辻幸雄氏にお礼を申し上げます。

【引用文献】

荒木裕之, 林英昭, 横井洋文, 1994. たじみ里山の自然誌-郷土の昆虫と野鳥-.多治見市生物相研究会. 91pp.  
 武田亨, 1982. タガメ p44, 岐阜県の昆虫 岐阜県昆虫分布調査報告. 岐阜県環境部環境保全課 566pp.  
 岐阜県健康福祉環境部自然環境森林課, 2001.

岐阜県の絶滅のおそれのある野生生物-岐阜県レッドデータブック. 350pp.  
 岐阜市自然環境課, 2014. 岐阜市の自然情報-岐阜市自然環境基礎調査-238pp.  
 市川憲平, 1999. タガメは なぜ卵をこわすのか? 158pp 偕成社.  
 野平照雄, 2009. タガメ. 岐阜県環境生活部自然環境保全課 (編). 岐阜県の絶滅のおそれのある野生生物-岐阜県レッドデータブック改訂版.(電子版).



Fig.1 1982年における岐阜県のタガメ捕獲地点 (武田1982より)

年	地名
2006	岐阜市
2009	関市A
2009	関市B
2008	関市C
2006	可児市

表1 岐阜県レッドデータブック改訂版に記載されたタガメの確認地 (野平2009より)



Fig.3 幼生より成長したタガメ. 2014.9.15 長良高校生物実験室



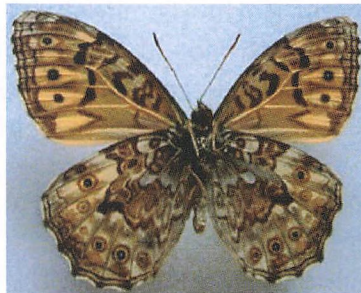
Fig.2 タガメ成体 2014.5.13長良高校生物実験室

【タガメの追加記録】

2013.5.4 岐阜市長良川千鳥橋 1♀ 中村一輝  
 2013.5.下旬 岐阜市達目洞 1♀ 沖本暢敬  
 2015.6.19 岐阜市萱場 1ex. 坂下秋彦  
 2015.6.24 岐阜市深瀬 1ex. 櫻谷晃良  
 いずれも岐阜農林高校環境科学科の生徒・職員による記録である。  
 データを提供され発表を了解していただいた上記の方々にお礼を申し上げます。

【短報】

サトキマダラヒカゲの高山市での記録について  
鈴木俊文



A Record of *Neope goshkevitschii* (Lepidoptera, Nymphalidae) from Takayama City  
Toshifumi SUZUKI

高山市における *Neope goshkevitschii* サトキマダラヒカゲの第1化の記録は非常に少ない。このたび採集されたので報告する。

【データ】

岐阜県高山市丹生川町坊方

2012年5月23日 1♂ 酒井孝明

記録の発表を快諾された酒井孝明氏にお礼申し上げます。

【短報】

高標高地におけるヒメシジミの早い記録について  
鈴木俊文

A Record of Early Adult-appearance of *Plebejus argus* (Lepidoptera, Lycaenidae) in Takayama City  
Toshifumi SUZUKI

高標高地で *Plebejus argus* ヒメシジミを撮影しているので報告する。

【データ】

岐阜県高山市奥飛騨温泉郷神坂右俣谷 (標高約1,100m) 2014年5月29日 1♂ 撮影

ヒメシジミに詳しい三木実氏によれば、この時期に同地に行った事がないので良く分からないが、標高から言って早い記録であるのご教示

いただいた。左俣谷をワサビ平まで調査して目撃出来たものは、クモツマキチョウ♂・ツマキチョウ2♂・コツバメ1♂・スギタニルリシジミ1♂・キベリタテハ3exs・テングチョウ1♂ (新鮮個体)・アサギマダラ7exsであった。ヒメシジミに関してご教示いただいた三木実氏にお礼申し上げます。



【短報】

ツマグロヒョウモンの晩秋での記録  
鈴木俊文

Records of *Argyreus hyperbius* (Lepidoptera, Nymphalidae) in Late-Autumn  
Toshifumi SUZUKI

【データ】

岐阜県高山市桐生町4丁目 2014年11月10日  
12時10分 1♂

岐阜県高山市初田町3丁目 2014年11月10日  
14時14分 1♂

当日は天気が良く最高気温16.4℃最低気温9.0℃であった。その後気温の上昇した日はあったがツマグロヒョウモン *Argyreus hyperbius* は目撃できていない。

岐阜市三田洞百々ヶ洞(百々ヶ峰北西麓)における蛾類の記録(IV).  
カバナミシャク類(シャクガ科)の追加記録

田中 正弘

Records of Moths (Lepidoptera) Collected at Dodogahora, Mitahora  
(The Northwest Foot of Mt. Dodogamine) in Gifu City, Gifu Pref. (IV).  
Additional Records of the Genus *Eupithecia* (Geometridae)  
Masahiro TANAKA

筆者は、岐阜市三田洞地内の百々ヶ洞の蛾類を調査し、2010年～2013年に採集したカバナミシャク類(*Eupithecia*属)のうち種名が判明した4種の記録を前報(田中,2014)で報告したが、その時点では、種名の確定ができない標本や未整理の標本が残存し、これらを記録することができなかった。この度、これらの標本を宮野昭彦氏に同定していただくことが出来たので、本報で報告する。

調査地・調査方法・記載方法は前報(田中,2012, 2014)で記述したので、本報では省略する。

標本を同定してくださった宮野昭彦氏に対し、心よりお礼申し上げます。

【目録】

1. *Eupithecia subbreviata* Staudinger ナカオビカバナミシャク

1♂,10-III-2011; 1♀,16-IV-2011; 1♀,24-III-2012; 1♂,1-III-2012; 2♂♂1♀,7-III-2012; 1♂2♀♀,8-III-2012; 4♂♂,9-III-2012; 1♂2♀♀,10-III-2012; 1♂,13-III-2012; 2♂♂,14-III-2012; 3♀♀,18-III-2012; 1♂1♀,19-III-2012; 1♂2♀♀,20-III-2012; 2♂♂,6-III-2013; 4♂♂2♀♀,7-III-2013; 1♂1♀,8-III-2013; 5♂♂4♀♀,9-III-2013; 6♂♂3♀♀,10-III-2013; 2♂♂1♀,11-III-2013; 2♂♂5♀♀,12-III-2013; 3♂♂1♀,13-III-2013; 2♂♂,15-III-2013; 1♂3♀♀,17-III-2013; 1♂5♀♀,18-III-2013; 1♀,19-III-2013; 1♂1♀,20-III-2013; 2♂♂1♀,23-III-2013; 3♂♂1♀,26-III-2013; 4♂♂,27-III-2013;

3♂♂,28-III-2013; 1♂,30-III-2013; 2♂♂,31-III-2013; 1♀,9-IV-2013.

成虫は2月下旬～5月上旬に灯火に飛来し、個体数は多かった。発生回数は年に1回で、成虫は2～4月に出現するものと思われる。

2. *Eupithecia proterva* Butler ウスカバナミシャク

1♀,9-III-2013; 1♀,15-III-2013; 1♂,19-III-2013; 2♂♂,22-III-2013; 1♂1♀,27-III-2013; 1♀,31-III-2013; 1♀,14-IV-2013; 1♀,15-IV-2013; 1♀,16-IV-2013; 1♀,17-IV-2013.

成虫は2月下旬～4月中旬に灯火に飛来したが、個体数はあまり多くはなかった。発生回数は年に1回で、成虫は2～4月に出現するものと思われる。

3. *Eupithecia clavifera* Inoue モンウスカバナミシャク

1♀,25-IV-2010; 4♂♂,14-IV-2011; 1ex.,16-IV-2011; 1♂,26-IV-2011; 2♂♂2♀♀,28-III-2013; 1♂2♀♀,29-III-2013; 4♀♀,30-III-2013; 1♂1♀,31-III-2013; 1♀,1-IV-2013; 1♀,5-IV-2013.

成虫は3月下旬～4月下旬に灯火に飛来し、個体数は比較的多かった。発生回数は年に1回で、成虫は3～4月に出現するものと思われる。

4. *Eupithecia nipponaria* Leech マエナミカバナミシャク

1♀,20-III-2013.

5. *Eupithecia antivulgaria* Inoue ヒコサンカバナ

ミシヤク

1♂,2-XI-2011; 1♀,4-XI-2011; 5♀♀,7-XI-2011; 1♂1♀,8-XI-2011; 1♂3♀♀,10-XI-2011; 1♂,14-XI-2011; 1♂1♀,15-XI-2011; 1♀,23-XI-2011; 2♂♂,29-XI-2011; 2♀♀,30-XI-2011; 1♀,6-XII-2011; 1♂,23-XI-2012; 3♀♀,30-XI-2012.

成虫は11月上旬～12月上旬に灯火に飛来し。個体数は比較的多かった。発生回数は年に1回で、成虫は11月に出現するものと思われる。

6. *Eupithecia signigera* Butler ソトカバナミシヤク

1♂,29-IV-2010; 1♀,25-IV-2011; 1♀,8-III-2012; 1♀,22-III-2012; 1♀,9-III-2013; 1♂,18-III-2013; 1♂1♀,27-III-2013; 1♂1♀,28-III-2013; 1♀,29-III-2013; 2♀♀,30-III-2013; 1♂,5-IV-2013; 2♀♀,14-IV-2013; 1♀,15-IV-2013.

成虫は3月上旬～4月下旬に灯火に飛来し。個体数は比較的多かった。発生回数は年に1回で、成虫は3～4月に出現するものと思われる。

7. *Eupithecia tenuisquama* (Warren) トシマカバナミシヤク

1♀,21-IV-2010; 1♂1ex.,19-X-2010; 1♀,22-X-2010; 1♀,27-X-2010; 1♂,14-IV-2011; 1♀,28-IV-2011; 1♀,12-X-2011; 1♀,16-X-2011; 1♂,17-X-2011; 1♂,18-X-2011; 2♂♂1♀,20-X-2011; 1♀,24-X-2011; 1♀,25-X-2011; 1♀,27-X-2011; 1♀,28-X-2011; 2♀♀,14-IV-2013; 1♂,

15-IV-2013; 2♀♀,19-IV-2013; 2♀♀,25-IV-2013.

成虫は4月中～下旬と10月中～下旬に灯火に飛来したが。個体数はあまり多くはなかった。発生回数は年に2回らしく、1化の成虫が4月に、2化が10月にそれぞれ出現するものと思われる。2化の個体は1化の個体よりも小型である。

8. *Eupithecia emanata* Dietze クロテンカバナミシヤク

1♀,10-X-2010.

9. *Eupithecia virgaureata invisata* Butler アザミカバナミシヤク

1♀,17-X-2010; 1♀,5-V-2011; 1♂,8-X-2012.

成虫は4月中旬～5月上旬と10月上～中旬に灯火に飛来したが。個体数は比較的少なかった。発生回数は年に2回らしく、1化の成虫が4月に、2化が10月にそれぞれ出現するものと思われる。

【文献】

- 田中正弘, 2012. 岐阜市三田洞百々ヶ洞(百々ヶ峰北西麓)における蛾類の記録(I). 啓蟄, 30 Supplement No.1:1-133.  
 田中正弘, 2014. 岐阜市三田洞百々ヶ洞(百々ヶ峰北西麓)における蛾類の記録(III). 啓蟄, 32 Supplement No.1:1-198.

【短報】

市街地でのスミナガシの記録

鈴木俊文

A Record of *Dichorragia nesimachus* (Lepidoptera Nymphalidae) in Takayama City  
 Toshifumi SUZUKI

交通量の多い市街地でスミナガシ(*Dichorragia nesimachus*)が拾われたので報告する。

【データ】

岐阜県高山市本町2丁目(歩道の上に落ちていた)  
 2014年8月29日 午前8時30分 1♂ 宝田延彦  
 採集 筆者保管

人通りの多いスーパーマーケットの前で翅を約51度開いて死んでいた。8月31日の昼に受け取ったがまだ硬化してなく、28日夜か29日早朝に死んだものと推察される。記録の発表を快諾された宝田延彦氏にお礼申し上げる。

岐阜市達目洞 6 月上旬の蛾  
宮野 昭彦

A List of Moths Collected in Early June  
at Dachiboku, Gifu City, Gifu Prefecture  
Akihiko MIYANO

豊島健太郎氏が甲虫類の調査のため、岐阜市達目洞の金華山（標高329m）東麓で行った夜間灯火採集で得られた蛾類を報告する。調査地は林道を西進した車止めで、暗いツブラジイの林内である。標本を恵与いただいた豊島氏にお礼申し上げる。また、このリストは笠井初志氏考案による、日本産蛾類標準図鑑（学研教育出版）に準拠した蛾類リスト作成ソフトを使用して作成した。ソフトを恵与いただいた上、その使用法を詳しくお教えいただいた笠井氏にお礼申し上げる。なお、標本はすべて筆者が保管している。

【採集データ】

採集地：岐阜市日野達目洞（ひの・だちぼく、標高約50m）環境庁 3次メッシュ 5336-1613  
採集日：2014年6月10日  
採集者：豊島健太郎  
採集方法：ライトトラップ

【採集種・数】

Oecophoridae マルハキバガ科  
*Schiffermuelleria imogena* (Butler) クロモンベニマルハキバガ, 1♀.  
*Promalactis manoi* Fujisawa マノベニマルハキバガ, 1♂.  
*Heterogenea asella* (Denis & Schiffermuller) カギバイラガ, 1♀.  
Limacodidae イラガ科  
*Microleon longipalpis* Butler テングイラガ, 1♂.  
*Austrapoda dentata* (Oberthur) ムラサキイラガ, 1♂.  
Tortricidae ハマキガ科  
*Cerace xanthocosma* Diakonoff ビロードハマキ, 1♂.  
*Hystrichoscelus spathanum* Walsingham コシロアシヒメハマキ, 1♀.  
Pyrallidae メイガ科  
*Endotricha minialis* (Fabricius) キベリトガリメイガ, 1♀.  
Crambidae ツトガ科  
*Eudonia persimilis* Sasaki ウスグロヤマメイガ, 1♀.  
*Pycnarmon pantherata* (Butler) クロオビノメイ

ガ, 1♂.

Uraniidae ツバメガ科

*Oroplema plagifera* (Butler) クロオビシロフタオ, 1♂.

Geometridae シャクガ科

*Idaea nudaria infuscaria* (Leech) キヒメシヤク, 2♂.

*Idaea remissa* (Wileman) ホソスジキヒメシヤク, 2♀.

*Epilobophora obscuraria* (Leech) アトスジグロナミシヤク, 1♀.

*Brabira artemidora artemidora* (Oberthur) キリバネホソナミシヤク, 1♂.

*Chloroclystis v-ata lucinda* (Butler) クロスジアオナミシヤク, 1♀.

Nolidae コブガ科

*Nola confusalis* (Herrich-Schaffer) ヒメコブガ, 1♀.

Noctuidae ヤガ科

*Panilla petrina* (Butler) オオトウアツバ, 1♀.

*Sophta subrosea* (Butler) ウスベニコヤガ, 1♀.

*Tamba igniflua* (Wileman & South) カザリツマキリアツバ, 1♀.

以上 9 科 20 種のうち、ツブラジイに直結する種はコシロアシヒメハマキとカザリツマキリアツバである。2 種とも金華山において船越進太郎氏によりツブラジイに寄生することが確かめられている（船越, 2012; 船越, 2013）。この 2 種はアラカシ等にも寄生し、県内では照葉樹を交えた林にごく普通に産する。他にビロードハマキも船越（2012, 2013）によりツブラジイにつくことが確認されているが、この種は広食性である。

【文献】

船越進太郎, 2012. ツブラジイより得た幼虫 (II) ヨシノククルマコヤガとニセミスジアツバの幼生期の記録, 蛾類通信 263:321-325.  
船越進太郎, 2013. ツブラジイより得た幼虫 (III) ツマトビコヤガの幼生期の記録, 蛾類通信 267:430-437.

## 岐阜県飛騨市河合町元田で採集した蛾類 宮野昭彦

### A List of Moths Collected at Genda, Hida City, Gifu Prefecture Akihiko MIYANO

2014年の本会採集会が飛騨市で開催された。筆者はこれに参加し、蛾類を採集したので報告する。この折、蛭ヶ野と大白川でも蛾を採集したので、少数ではあるが併せて報告する。

飛騨市で採集した蛾は夜間のライトトラップ(Fig.1)に飛来したもの、蛭ヶ野の蛾は甲虫用のFIT(Fig.2)に落ちたもの、大白川の蛾は昼間に見採りしたものである。

報告に際し、自家用車に同乗させていただき、前もって仕掛けたFITに落ちた蛾を採集させていただいた豊島健太郎氏(Fig.2)、採集会でライトトラップを設置いただいた上、蛾を採集させていただいた中島和典氏、宿泊のためのログハウスの手配など採集会を企画していただいた高井泰氏、自身によるこの日の釣果を差し入れていただいた高田清氏の各氏にお礼申し上げます。

このリストは笠井初志氏考案による、日本産蛾類標準図鑑(学研教育出版)に準拠した蛾類リスト作成ソフトを使用して作成した。ソフトを恵与いただいた上、その使用法を詳しくお教えいただいた笠井氏にお礼申し上げます。

採集データの中で、採集地名は以下のとおり記号で示した。地名の後の数字列は環境庁3次メッシュコードである。標本の保管者、採集者は筆者である。

#### 【採集データ】

採集日 2014年8月2日

採集地 G: 岐阜県飛騨市河合町元田(げんだ, 標高約520m) 5437-3044

H: 岐阜県郡上市蛭ヶ野(ひるがの, 標高約900m) 5436-0712

O: 岐阜県大野郡白川村大白川(おじらかわ, 標高約1,100m) 5436-1677

#### 【リスト】

Tineidae ヒロズコガ科

*Opogona nipponica* Stringer クロエリメンコガ 1♀(O)

Yponomeutidae スガ科

*Yponomeuta polystigmellus* Felder & Felder コマユミシロスガ 1♀(G)

Glyphipterigidae ホソハマキモドキガ科

*Glyphipterix gaudialis* Diakonoff & Arita キスジホソハマキモドキ 1♂(O)

Gelechiidae キバガ科

*Psoricoptera gibbosella* (Zeller) ミツコブキバガ 1♀(G)

*Dichomeris christophi* Ponomarenko & Mey クルミオオフサキバガ 1♂(G)

Tortricidae ハマキガ科

*Acleris aurichalcana* (Bremer) ウンモンキハマキ 1♀(O)

*Saliciphaga caesia* Falkovitsh オオヤナギサザナミヒメハマキ 1♂1♀(G)

*Zeiraphera hirosii* Kawabe ヒロシヒメハマキ 1♀(G)

*Cydia japonensis* Kawabe シロアシヨツメモンヒメハマキ 1♀(G)

Pyralidae メイガ科

*Achroia innotata obscurevittella* Ragonot ウスグロツヅリガ 1♀(G)

*Acrobasis rubrizonella* (Ragonot) ギンマダラメイガ 1♀(G)

*Acrobasis subflavella* Inoue ウスアカオビマダラメイガ 1♀(G)

*Salebriopsis monotonella* (Caradja) ハイイロマダラメイガ 1♂1♀(G)

*Sciota intercisella* (Wileman) ヤマトマダラメイガ 1♀(G)

Crambidae ツトガ科

*Eudonia puellaris* Sasaki マルモンヤマメイガ 1♀(G)

*Anania funebris astrifera* (Butler) シロモンクロノメイガ 1♂(G)

Geometridae シャクガ科

*Syngia limitatoides* Inoue スジハゲルマエダシヤク 1♀ (G)

*Proteostrenia leda* (Butler) シロモンクロエダシヤク 1♀ (G)

Lymantriidae ドクガ科

*Lymantria dispar japonica* (Motschulsky) マイマイガ 1♂ (G)

Arctiidae ヒトリガ科

*Lithosia quadra* (Linnaeus) ヨツボシホソバ 1♀ (G)

Nolidae コブガ科

*Meganola costalis* (Staudinger) ヘリグロコブガ 1♀ (H)

*Meganola bryophilalis hondoensis* (Inoue) モトグロコブガ 1♀ (H)

Noctuidae ヤガ科

*Anatatha lignea* (Butler) ナミグルマアツバ 1♀ (H)

*Sinarella rotundipennis* Owada ヒメクロアツバ 1♀ (G)

*Amyna axis* Guenee ヒメシロテンヤガ 1♀ (G)

*Sineugraphe bipartita* (Graeser) ウスイロカバス

ジヤガ 1♂ (G)

採集地の河合町元田は、宮川の支流である小鳥川沿いに開設された「なかんじょ川キャンプ場」で、周囲はヤナギ類やオニグルミなどが河畔林を形成している。ここで10科20種の蛾類を記録したが、ヤナギ類につくオオヤナギサザナミヒメハマキやオニグルミなどにつくクルマオオフサキバガ、ハイイロマダラメイガ、さらにマユミ、コマユミなどの灌木につくギンマダラメイガ、シロモンクロエダシヤク、コマユミシロスガなどが環境を反映した種といえる。

今年は全国的にマイマイガの発生が目立ち、大発生のように各地で報じられた。岐阜県でも飛騨・美濃、平地・山地、都市部・山間部を問わず多発していた。高山市郊外では「マイマイガの駆除行います」との立て看板を国道沿いで見かけた。今回のライトトラップではこの種が大挙飛来しカーテンを被うのではないかと心配していたが、河合ではさほどではなかった。しかし、大白川では大発生しており、国有林のブナやミズナラなどが広範にわたり食い荒らされ (Fig.3), 通常なら鬱蒼とした林道沿いが初春の芽吹き時のような異様な明るさであった。



Fig.1 中島氏のライトトラップと大草氏 (元田)



Fig.2 豊島氏とFIT (蛭ヶ野)



Fig.3 葉を食い尽くされたブナ (大白川)



岐阜市三田洞(百々ヶ峰北西麓)における  
 コメツキムシ科甲虫類の記録(2)  
 田中正弘※・青木哲郎※※

Records of Click beetles (Coleoptera :Elateridae) Collected at Mitahora  
 (the Northwest Foot of Mt. Dodogamine) in Gifu-City, Gifu Pref. (2)  
 Masahiro TANAKA and Tetsuro AOKI

筆者らは、岐阜市三田洞地内の百々ヶ峰の北西麓に位置する「ふれあいの森キャンプ場」とその周辺域のコウチュウ類を、2002年から岐阜市の許可を得て調査している。本報はこの中のコメツキムシ科 Erateridae に分類されるものの第二報で、主に2008年以降2015年までに採集された6亜科42種を記録したものである。前報(田中・桐山,2009)と比べ、多く採集された種が異なるなどの違いがみられるが、これは灯火(ライトトラップ)採集に重きを置いたことによるものである。本科の分類と配列および種名(和名と学名)は、原則として「岐阜県昆虫目録Ⅲ コウチュウ目」に従った。

高槻市在住の岸井尚博士には多くの個体を同定していただいたが、それらについては採集データの雌雄別頭数の後に※を付して表示した。岐阜県昆虫目録Ⅲ コウチュウ目に記録されていない2種については種名の前に※を付した。個々の採集データの末尾に「灯火」と記されているものはライトトラップへの飛来を示すものである。採集データの中に(A)を付したものは青木が標本の記録と保管をし、それ以外のは田中の記録・保管によるものである。なお、採集データの後に記した所見は2002～2015年における当地での調査結果を基にまとめたものである。

文末ながら、同定の労をとられた岸井尚博士に改めて深甚の謝意を表す。

【目録】

ERATERIDAE コメツキムシ科

OXYNOPTERINAE オオヒゲコメツキ亜科

1. *Pectocera hige hige* Kishii ヒゲコメツキ  
 1 ♀, 1976-V-5, (A); 1 ♀, 2009-VI-14, (A); 1 ♂,  
 2012-V-5, 灯火; 1 ♂, 2012-V-30, 灯火; 1 ♀,  
 2012-VI-25; 2 ♀♀, 2013-V-20, 灯火; 1 ♂, 2013-

VII-8, 灯火; 1 ♀, 2014-VI-11, 灯火; 1 ♂, 2015-IV-25, 灯火; 1 ♀, 2015-V-20, 灯火。

5月上旬～6月下旬に灯火によく飛来し、個体数は多かった。稀に樹液にも来集した。

PRYROPHORINAE サビキコリ亜科

1. *Agrypnus (Agrypnus) binodulus binodulus* (Motschulsky) サビキコリ

1 ♂※, 2008-IV-26, (A); 2 ♂♂※, 2009-V-30, (A); 1 ♂※, 2009-IX-20; 1 ♂※, 2009-IX-21; 1 ♀※, 2010-V-4, 灯火; 1 ♀※, 2010-V-5, 灯火; 1 ♀※, 2010-V-21; 1 ♀※, 2010-VII-21, 灯火; 1 ♂※, 2010-IX-21, 灯火; 1 ♂※, 2011-VI-29; 1 ♂, 2011-X-11; 1 ♂, 2012-VIII-27, 灯火; 1 ♂※, 2012-IX-10, 灯火; 1 ♂, 2012-IX-20, 灯火; 1 ♂, 2013-V-14, 灯火; 1 ♀, 2013-VI-25, 灯火; 1 ♀, 2013-VII-13, 灯火; 1 ♀, 2013-VIII-13, 灯火; 1 ♂, 2014-V-28, 灯火; 1 ♂, 2014-VI-27, 灯火; 1 ♀, 2014-VI-29, 灯火; 1 ♂, 2014-VII-27, 灯火; 1 ♀, 2014-VII-28, 灯火; 1 ♀, 2014-IX-11, 灯火; 1 ♂, 2015-IV-23; 1 ♂, 2015-V-9, 灯火; 1 ♀, 2015-V-21; 1 ♂, 2015-VII-4, 灯火; 1 ♀, 2015-VIII-1, 灯火。

4月上旬～10月中旬に、コナラなどの樹液に來集し、灯火にも多く飛来した。上記の2008～2009年の採集データはすべて樹液に飛来した個体のものである。

2. *Agrypnus (Agrypnus) mikawaensis* Ohira ミカワサビキコリ

1 ♀※, 2009-VII-4, (A); 1 ♂※, 2009-VII-1; 1 ♂※, 2009-VII-12, (A), コナラ樹液; 1 ♂※, 2010-V-28; 1 ♀※, 2010-V-30; 1 ♂※, 2010-V-31; 1 ♂※, 2010-VI-11, 灯火; 1 ♀※, 2011-VI-15; 2 ♂♂※,

2012-VI-24,灯火; 1♀※,2013-VI-3,灯火; 1♀,  
2013-VI-17,灯火; 1♀,2013-VII-3,灯火; 1♂,2015-  
VI-10.

5月下旬～7月上旬に、樹液や灯火によく飛来し、個体数は多かった。採集データ中に「灯火」と表示したもの以外はすべてコナラなどの樹液に飛来したものである。

### 3. *Agrypnus (Calaulon) scrofa scrofa* (Candèze) ヒメサビキコリ

1ex.※,2005-IX-10,(A),灯火; 1♀※,2009-IX-  
21; 1♀※,2009-X-16; 1♂※,2010-V-21; 1♀  
1♀※,2010-VII-8,灯火; 2exs.,2010-VII-18,灯  
火; 1♂※,2010-VII-19,灯火; 1♂※,2010-VII-20;  
3♂♂※,2010-VII-23,灯火; 1♂※,2010-VII-25,  
灯火; 1♂※,2010-VII-27,灯火; 2exs.,2010-VIII-1,  
灯火; 2exs.,2010-VIII-4,灯火; 1♀1ex.,2010-VIII-  
17,灯火; 1♂,2010-VIII-23,灯火; 2♂♂,2010-VIII-  
28,灯火; 1♀※,2010-IX-1,灯火; 1♂1ex.,2010-  
IX-2,灯火; 1♀,2010-IX-17,灯火; 1♀※,2010-IX-  
18,灯火; 1♀※,2011-VI-25,灯火; 1♀※,2011-VIII-  
2; 1♀※,2011-IX-9,灯火; 1♀※,2011-IX-11,灯火;  
1♀※,2011-IX-12,灯火; 1ex.,2012-V-24,灯火;  
1ex.,2012-VIII-11,灯火; 1ex.,2012-X-9,灯火;  
1ex.,2015-IV-23; 1ex.,2015-V-7; 1ex.,2015-VII-26;  
1ex.,2015-VIII-9,灯火。

4月下旬～10月中旬に、樹液や灯火によく飛来し、個体数は多かった。採集データ中に「灯火」と表示したもの以外はすべてコナラの樹液に飛来したものである。

### 4. *Adelocera (Brachylacon) difficilis* (Lewis) シ ロオビチビサビキコリ

1♀※,2008-IX-17; 1♀※,2008-IX-22; 1♀※,  
2009-VI-26.

記録したものはすべてヒサカキの老木から得られた個体である。

### 5. *Lacon (Lacon) parallelus parallelus* (Lewis) コガタノサビコメツキ

1♀※,2013-V-24,灯火。

県内での記録が少ないもので、これまでに当地で得られた4個体はすべて灯火に飛来したものである。

### 6. *Cryptalaus berus* (Candèze) ウバタマコメツキ

1ex.,2006-VII-1,(A); 1♂,2013-VII-13,灯火; 1♀,  
2014-VIII-12,灯火; 1♀,2015-VIII-3,灯火。

5月下旬～8月中旬に、樹液に比較的よく飛来し、灯火にも少数が飛来した。

### 7. *Cryptalaus larvatus pini* (Lewis) フタモンウバ タマコメツキ

1♂,2012-VIII-26,灯火,(室内で蜂蜜を与えて飼育,  
2014年5月18日に死亡); 1♀,2013-VIII-4,灯  
火; 1♀,2013-VIII-7,灯火; 2♂♂,2014-VII-28,灯  
火; 1♀,2014-VIII-12,灯火; 1♀,2014-VIII-26,灯  
火; 1♂,2015-V-28,灯火; 1♂,2015-VII-14,灯火;  
1♀,2015-VIII-3,灯火,1♀,2015-VIII-10,灯火;  
1♀,2015-VIII-13,灯火; 1♀,2015-VIII-21,灯火。

記録したものは5月下旬～9月中旬の灯火に飛来したもので、個体数は7～8月に比較的多かった。灯火に飛来した個体を捕獲し、室内で飼育したところ、1～2週間で死亡したものもいたが、1～2年間生存した個体もいた。

### 8. *Tetrigus lewisi* Candèze オオクシヒゲコメツキ

1♀,2011-VIII-27,灯火; 1♂,2012-VII-20,灯火; 3  
♂♂,2012-VII-27,灯火; 2♂♂,2012-VII-28,灯  
火; 1♂,2012-VII-30,灯火; 1♂1♀,2012-VIII-11,  
灯火; 1♂,2013-VII-21,灯火; 2♂♂,2013-VII-24,  
灯火; 1♂,2013-VII-27,灯火; 1♂,2013-VIII-27,灯  
火; 1♀,2013-IX-7,灯火; 1♀,2013-IX-10,灯火; 1♂,  
2014-VII-13,灯火; 1♂,2014-VII-15,灯火; 1♂,  
2014-VII-16,灯火; 1♂,2014-VII-18,灯火; 1♂,  
2014-VII-24,灯火; 1♂,2014-VII-27,灯火; 1♂,  
2014-VII-31,灯火; 2♂♂,2014-VIII-4,灯火; 1♂,  
2014-VIII-8,灯火; 1♂,2014-VIII-13,灯火;  
1♀,2014-VIII-30,灯火; 1♂,2014-IX-4,灯火; 1  
♂,2015-VII-13,灯火; 1♂,2015-VII-15,灯火; 1  
♀,2015-VIII-7,灯火; 1♂,2015-VIII-10,灯火。

7月中旬～9月上旬に灯火によく飛来し、個体数は多かった。

## DENDROMETRINAE カネコメツキ亜科

### 1. *Cidnopus marginicollis* (Lewis) ウスチャイロ カネコメツキ

1♀※,2005-V-15,(A); 1ex.※,2007-V-12,  
(A); 1♀※,2009-V-24,(A); 1♂※,2010-IV-  
25; 1♀※,2010-V-8,(A).

### 2. *Limonicus vittatus* (Candèze) タテスジカネコ メツキ

1ex.,2009-IV-6.

4月上旬～5月下旬に得られたが、個体数は少

なかった。前報(田中・桐山,2009)で、「タテジマカネコメツキ」と記した和名は誤記で、正しくは本種の和名(タテスジカネコメツキ)であったので、ここに訂正する。

3. *Stenagostus umbratilis* (Lewis) オオツヤハダコメツキ

1♀※,2009-VIII-18,灯火; 1ex.,2010-VI-5,灯火;  
1♂※,2010-VII-5,灯火; 1♂,2010-VIII-16,灯火;  
1♂※,2011-VI-23,灯火; 1♂※,2011-VII-22,灯火;  
1♂,2011-VIII-8,灯火; 1♂,2012-VII-23,灯火; 1♂,  
2012-VII-5,灯火; 1♀,2012-IX-9,灯火; 1♂,2013-  
VI-23,灯火; 1♂,2013-VI-24,灯火; 1♂,2013-VII-  
2,灯火; 1♀,2013-VII-6,灯火; 1♂,  
2013-VII-17,灯火; 1♂,2013-VIII-14,灯火; 1♀,  
2013-VIII-29,灯火; 1♂1♀,2014-VII-1,灯火; 1  
♀,2014-VII-13,灯火; 1♂,2014-VII-26,灯火;  
1♀,2014-VII-31,灯火; 1♂,2015-VIII-3,灯火;  
1♀,2015-VIII-9,灯火。

6月上旬～9月上旬に灯火によく飛来し、個体数は7～8月に多かった。

4. *Hemirepidius (Pseudathous) secessus secessus* (Candèze) クロツヤハダコメツキ

1♂※,2003-VI-6,(A); 1♀※,2005-VI-25,(A);  
1ex.※,2008-VI-21,(A); 2♂♂※,2009-VII-12,  
(A); 1♂※,2010-VI-10; 1ex.,2010-VI-30,灯火;  
1♂※,2011-VI-28,灯火; 1♂※,2011-VII-10,灯  
火; 1♀※,2013-VII-11,灯火; 1♂,2015-VI-25,  
灯火。

4月上旬～7月下旬に灯火によく飛来し、個体数は6月に比較的多かった。

5. *Hemirepidius (Pseudathous) sinuatus* (Lewis) コクロツヤハダコメツキ

1♂,2010-VI-22,灯火; 1♂※,2011-VI-28,灯火;  
1♂※,2012-VIII-10,灯火。

6～8月に灯火に飛来したが、個体数は少なかった。

6. *Medakathous jactatus jactatus* (Lewis) メダカツヤハダコメツキ

1♂※,2009-VII-13。

2002年以来、ビーティング、スウィーピング、ライトトラップなどの手法での捕獲を試みたが、7月上旬～中旬に2個体が捕獲されただけであり、当地では個体数が非常に少ないものと思われる。

7. *Neopristilophus serrifer serrifer* (Candèze) アカヒゲヒラタコメツキ

1♂※,2006-V-24; 1♂※,2010-V-25。

5月中～下旬に、雑木林の下草でのスウィーピングによりこれまでに十数個体しか捕獲されず、あまり多いものではないと思われる。

8. *Paraphotistus notabilis notabilis* (Candèze) オオナガヒラタコメツキ

1ex.※,2007-V-19,(A); 1ex.,2013-VI-17,灯火。

ビーティング、スウィーピング、ライトトラップなどの手法での捕獲を試みたが、上記の2個体が捕獲されただけであり、当地では個体数が少ないものと思われる。

9. *Paraphotistus niger* (Miwa) クロナガヒラタコメツキ

1♂※,2010-V-22,(A); 1♀※,2010-V-27。

4月下旬～6月上旬に得られ、そのほとんどは灯火に飛来したもので、個体数はあまり多くはなかった。

10. *Aganohypoganus mirabilis* (Miwa) ツヤヒラタコメツキ

1♂※,2010-III-27,(A); 2♂♂※,2010-IV-8; 2♂♂,  
2010-IV-18; 2♂♂,2010-IV-19; 2♂♂※,  
2012-IV-21,(A)。

3月下旬～4月下旬に、雑木林の下草でのスウィーピングにより得られたが、個体数は比較的少なかった。

11. *Selatosomus (Eanoides) puerilis* (Candèze) シリプトヒラタコメツキ

1♂※,2010-IV-8; 1♂※,2010-IV-25; 1♀※,  
2011-V-7,(A)。

4月上旬～5月下旬に、雑木林の下草でのスウィーピングにより得られたが、個体数は少なかった。

12. *Corymbitodes gratus* (Lewis) ドウガネヒラタコメツキ

2exs.,2007-IV-15,(A),飛翔中; 1ex.,2007-V-3,(A);  
1ex.,2008-IV-5,(A); 1♂※,2009-IV-29,(A); 1♀  
※,2010-IV-18,(A)。

4月上旬～5月中旬に、フジ、コデマリ、ユキヤナギなどの花上から得られたが、個体数はあまり多くはなかった。

13. *Actenicerus aerosus aerosus* (Lewis) ヘリアカシモフリコメツキ

1♂※,2010-IV-8.

記録したものは、雑木林の下草でのスウィーピングにより得られた固体である。

ELATERINAE コメツキ亜科

1.*Reitterelater rugipennis* (Lewis) アラハダチャイロコメツキ

1♀※,2009-VII-12,(A); 1♀※,2009-IX-25,灯火; 1♂※,2010-V-17,灯火; 1♂※,2010-V-18,灯火; 1♂※,2010-VI-10,灯火; 1♀※,2010-VI-22,灯火; 1♀※,2010-VI-28,灯火; 1♀※,2010-VII-4,灯火; 1♀※,2010-VII-18,灯火; 1♀※,2010-VII-19,灯火; 1♀※,2010-VIII-1,灯火; 1♂※,2010-VIII-4,灯火; 1♀※,2010-VIII-16,灯火; 1♀※,2010-IX-6,灯火; 2♀♀※,2011-VI-24,灯火; 1ex.,2011-VII-12,灯火; 1♀※,2011-VII-16,灯火; 1♀※,2011-VIII-8; 1♀,2011-VIII-26,灯火; 1♀※,2011-IX-15,灯火; 1♀※,2011-IX-18,灯火; 1♂※,2012-VI-6,灯火; 1♂1♀※,2012-VII-19,灯火; 2♀♀※,2012-VIII-10,灯火; 1♀※,2012-VIII-25,灯火; 1♀※,2012-VIII-26,灯火; 1ex.,2013-V-10,灯火; 1♀,2013-V-21,灯火; 1ex.,2013-VI-3,灯火; 1♂,2013-VI-5,灯火; 1♀,2013-VI-10,灯火; 1♀,2013-VI-24,灯火; 1♀,2014-VII-28,灯火; 1ex.,2014-VII-30,灯火; 1ex.,2014-X-17,灯火; 1ex.,2015-V-9,灯火; 1ex.,2015-VI-11,灯火; 1ex.,2015-VI-18,灯火; 1♀,2015-VI-24,灯火; 1♀,1ex.,2015-VI-25,灯火; 1♀,2015-VII-13,灯火; 1♀,2015-VII-22,灯火; 1♂,2015-VII-26,灯火; 1♀,2015-VII-31,灯火; 1ex.,2015-VIII-1,灯火; 1♀,2015-VIII-4,灯火; 1♀,2015-VIII-7,灯火。

5月上旬～10月中旬に灯火によく飛来し、個体数は6～8月に多かった。県内での記録はあまり多くはないが、当地では多産すると思われる。

2.*Haterumelater bicarinatus bicarinatus* (Candèze) チャイロコメツキ

1♀※,2007-VIII-3; 1♂※,2010-VIII-18,灯火; 1♀※,2010-VIII-30,灯火; 1♀※,2011-VII-22,(A),灯火; 1♀※,2011-VIII-2,(A),灯火; 1♀※,2011-VIII-13,灯火; 1♀※,2011-VIII-25,灯火; 1♀,2011-VIII-26,灯火; 2♀♀,2011-VIII-27,灯火; 1♀※,2011-IX-9,灯火; 1♀※,2012-VIII-22,灯火; 1♀,2012-

VIII-25,灯火; 1♂,2013-IX-11,灯火; 1♀,2014-VIII-4,灯火。

7月中旬～9月中旬に得られ、その大部分は8月上～下旬に灯火に飛来したもので、個体数は比較的多いものと思われる。

3.*Ampedus (Ampedus) orientalis* (Lewis) アカコメツキ

2♀♀,2006-V-29; 1♀,2009-V-29; 1♀,2015-V-2,灯火; 1♀,2015-V-15,灯火; 1♀,2015-V-26。

5月上～下旬に伐採木などの上でしばしば見られ、灯火にも飛来したが、個体数は比較的少ないものと思われる。

4.*Ampedus (Ampedus) hypogastricus hypogastricus* (Candèze) アカハラクロコメツキ

1ex.,2005-V-4,(A),目撃; 1ex.,2005-VI-12,(A); 1♂※,2006-VIII-30,(A); 1♂※,2011-V-7,(A); 1♂1♀※,2009-IV-29; 1♂※,2010-V-18,灯火; 1♀,2010-V-26; 1♀,2010-VI-4,灯火; 1♀※,2010-VI-11,灯火; 1♀※,2010-VI-22,灯火; 1♀※,2012-V-24,灯火; 1♀※,2012-V-31,灯火; 1♀,2013-V-20,灯火; 1♀,2015-V-11,灯火; 1ex.,2015-V-23,灯火; 1ex.,2015-V-26,灯火。

4月中旬～6月下旬, 7月中旬, 8月下旬に得られ、4～6月に多く、カエデ・クリなどの花や灯火によく飛来した。春の晴天の日中にはサクラなどの新芽をつけた枝の周りを乱舞する多数の個体が見られることもあった。

5.*Ampedus (Miwaelater) carbunculus* (Lewis) ヒメクロコメツキ

1♀※,2010-V-15,灯火。

4月上旬の花と5月中旬の灯火にそれぞれ飛来した2個体しか得られておらず、当地では個体数の少ないものかも知れない。

6.※*Ampedus (Ampedus) yamato* Kishii ヤマトクロコメツキ

1♂※,2010-V-20,(A)。

7. *Hayekpenthes pallidus pallidus* (Lewis) ホソツヤケシコメツキ

1♀※,2002-VII-5; 1♀※,2004-VII-15; 1♀,2010-VII-8

記録したものはすべて雑木林の下草でのスウィーピングにより得られた固体である。

8. *Dolerosomus gracilis* (Candèze) キバネホソコメツキ

1ex.,2007-IV-15,(A),タンポポ花上; 1ex.,2007-IV-29,(A),カエデ花上; 1♀1♂,2008-IV-13,(A); 1♂,2008-IV-28,(A); 1♀※,2009-VII-12,(A); 3♂♂1♀,2010-IV-8; 1♀,2010-IV-18; 2♂♂1♀,2010-IV-19; 1♀,2010-IV-25; 3♂♂,2010-IV-26; 1♀,2010-IV-29; 1♀※,2010-V-8,(A); 4♀♀※,2010-V-15,(A); 1♀,2010-V-17; 1♀※,2010-V-20,灯火; 1♂1♀※,2010-V-25,灯火; 1♂,2010-VI-2; 1♀※,2010-VI-10,灯火; 1♀,2010-VI-16,灯火; 1♂※,2011-IV-11; 4♂♂1♀,2011-IV-11; 2♂♂1♀※,2011-IV-13,灯火; 1♀※,2011-V-7,(A).

4月上旬~7月中旬に得られ,4~6月にはコデマリ・カエダ・タンポポ・ガマズミなどの各種の花に多くの個体が来集し,少数の個体が灯火にも飛来した。

9. *Mulsanteus junior junior* (Candèze) ヒゲナガコメツキ

1♂※ 2013-VII-12,灯火; 1ex.,2015-VI-11,灯火。

ビーティング,スウィーピング,ライトトラップなどの手法での捕獲を試みたが,捕獲されたものは上記の2個体だけであり,当地では個体数が少ないものと思われる。

10. *Vuilletus viridis* (Lewis) ミドリヒメコメツキ

1ex.,2002-V-9; 5exs.,2003-IV-17; 3exs.,2003-IV-19; 1ex.,2003-V-1; 2exs.,2003-V-12; 1ex.,2004-IV-30。

4月中旬~5月中旬にユキヤナギやコデマリなどの花に来集したが,個体数はあまり多くはなかった。

## MELANOTINAE クシコメツキ亜科

1. *Melanotus (Spheniscosomus) cete cete* (Candèze) アカアシオオクシコメツキ

1ex.※,2007-V-19,(A); 1♂※,2010-V-15,(A); 1♀※,2010-VI-9; 1♀※,2011-VI-13; 1♀※,2011-VII-9,(A).

4月下旬~7月上旬と8月上~下旬に,雑木林の下草でのスウィーピングによって得られ,灯火にも飛来した。個体数は6~7月に比較的多かった。

2. *Melanotus (Spheniscosomus) koikei* Kishii et ?hira ヒラタクシコメツキ

1ex.※,2008-VIII-31,(A); 2♂♂※,2009-V-30,(A); 1♂※,2009-VII-12,(A); 1♀※,2009-VIII-18,灯火; 1♂※,2010-V-25; 1♂※,2010-VI-4,灯火; 1♀※,2010-VII-28,灯火; 1♀※,2010-VIII-30,灯火; 1♀※,2010-IX-30,灯火; 1♂※,2011-VI-24; 1♂2♀♀※,2011-VII-15; 1♀※,2011-VIII-10; 1♀※,2012-IV-29,灯火; 1♀※,2012-VI-19,灯火; 1♂※,2012-VI-26,灯火; 1♀※,2012-VII-8,灯火; 1♂※,2012-VII-9,灯火; 1♀※,2012-VIII-24,灯火; 1♀※,2012-VIII-26,灯火。

4月下旬~9月下旬に灯火によく飛来し,灌木のビーティングや雑木林の下草のスウィーピングによっても得られた。個体数は6~7月に比較的多かった。

3. *Melanotus (Melanotus) legatus legatus* Candèze クシコメツキ

2♂♂※,2003-V-21,(A),灯火; 2♂♂※,2004-V-29,(A),灯火; 1♂※,2004-VI-13,(A); 2♂♂※,2004-VI-26,(A); 1♂1♀※,2010-V-18,(A); 2♂♂※,2010-VI-16,灯火; 1♂※,2010-VI-17,灯火; 1♂※,2010-VI-30,灯火; 1♂※,2011-V-13; 2♂♂※,2011-V-19; 2♂♂1♀※,2011-V-24; 2♂♂1♀※,2011-V-25; 1♂1♀※,2011-VI-4; 1♂※,2011-VI-24; 3♂♂※,2011-VI-29; 1♂※,2011-VII-5; 2♂♂※,2011-VII-10,灯火; 1♂※,2011-VII-12,灯火; 1♂※,2011-VII-15; 1♂※,2012-V-20,灯火; 1♂※,2012-V-21,灯火; 1♂※,2012-V-25,灯火; 2♂♂※ 2012-V-27,灯火; 1♂※,2012-V-31,灯火; 1♂※,2012-VI-6,灯火; 1♀※,2012-VI-7,灯火; 1♂※,2012-VI-21,灯火; 1♀※,2012-IX-8,灯火。

5月中旬~7月中旬に灯火によく飛来し,灌木のビーティングによっても得られた。個体数は比較的多かった。9月中旬の灯火への飛来は興味深い。

4. *Melanotus (Melanotus) legatoides* Kishii ヒメクシコメツキ

1♀※,2010-VI-17,灯火; 2♂♂※,2011-V-19,灯火; 1♂※,2011-V-24,灯火; 1♂※,2011-V-30,灯火; 1♂※,2011-VI-14,灯火; 1♂※,2011-VI-23,灯火; 1♂※,2011-VI-25,灯火; 1♀※,2011-VI-29,灯火。

5月下旬~6月下旬に灯火に飛来したが,個体数は比較的低かった。

5. *Melanotus (Melanotus) lewisi lewisi* Schenkling

ルイスクシコメツキ

1♀※,1990-VII-7,(A); 1♂※,2011-VI-28,灯火;  
1♀※,2011-VII-17,灯火; 1♀※,2011-VII-24,灯  
火; 1♀※,2011-VIII?-3,灯火; 1♂※,2011-VIII-5,  
灯火; 1♂※,2011-VIII-8,灯火; 1♀※,2012-VII-  
19,灯火; 1♂※,2012-VII-26,灯火; 1♀※,2012-  
VII-30,灯火; 1♀,2014-VII-28,灯火.

5月下旬~8月中旬に得られ,7~8月には灯  
火に比較的好く飛来した. 個体数は比較的多い  
と思われる.

6. *Melanotus (Spneniscosomus) japonicas* Ôhira

ハネナガオクシコメツキ

1♀※,2004-VII-24,(A),灯火.

5月と7月に3個体が灯火に飛来したのみで,  
個体数の少ないものと思われる.

7. *Melanotus (Melanotus) erythropygus*  
*erythropygus* Candèze コガタクシコメツキ

1♂※,2010-IV-29; 1♀,2010-IV-30; 2exs.,  
2010-V-17.

記録したものは雑木林の下草のスウィーピ  
ングによって得られたもので, 個体数の少ない  
もののようである.

8. *Melanotus (Melanotus) correctus correctus*  
Candèze ヒラタクロクシコメツキ

1♂※,2011-V-3,(A); 1ex.,2015-VI-2,灯火.

4月下旬~8月中旬に得られ, 年によっては5  
~6月の灯火に比較的好く飛来した.

NEGASTRIINAE ミズギワコメツキ亜科

1. *Quasimus japonicus* Kishii ニホンチビマメコメ  
ツキ

11exs.,2003-VII-13.

5月上旬~9月上旬に灌木のピーティングに  
より得られ, 個体数は比較的多いものと思われ  
る.

2. ※*Quasimus kyotoensis* Kishii キョウトチビ  
マメコメツキ

2exs.※,2008-IX-27,(A).

3. *Yukoana elliptica* (Candèze) ヘリマメコメツキ  
1♂1♀※,2005-V-20.

4月上旬~8月上旬に各種の灌木のピーティ  
ングにより得られ,個体数は多かった.

【文献】

桐山功 (2006) 田中正弘氏採集による岐阜市三  
田洞百々ヶ峰産甲虫類. 啓蟄,24(52):1-8.

田中正弘・青木哲郎 (2007) 百々ヶ峰(岐阜市  
三田洞地内)のカミキリムシ科甲虫(I). G  
K K通信. (69):2-9.

田中正弘・桐山功 (2009) 岐阜市三田洞百々ヶ  
洞(百々ヶ峰北西麓)におけるコメツキムシ  
科甲虫類の記録(1). 啓蟄,27(58):36-39.

豊島健太郎 (2015) Elateridae コメツキムシ科.  
岐阜県昆虫目録Ⅲ コウチュウ目, pp.227-  
274.岐阜県昆虫分布研究会.

【短報】

フタバアオイに産卵されたギフチョウ卵の記録  
鈴木俊文

A Record of *Luehdorfia japonica*

(Lepidoptera, Papilionidae) from Takayama City  
Toshifumi SUZUKI

旧高山市で初記録となるフタバアオイ  
(*Asarum caulecens*)よりギフチョウ(*Luehdorfia*  
*japonica*)

の卵が採集されているので報告する.

【データ】

岐阜県高山市城山東南斜面(標高約630m)

2013年5月21日 フタバアオイより8卵 小  
原靖子採集

5月26日に現地で調査したら葉の総数が10枚  
以下で小さい株立ちだった。新たに10卵産卵  
されておりこのままでは餌不足になると予想さ  
れるので採集した。2令までは18幼虫は順調  
にフタバアオイを摂食したが3令になると餌の  
食いが悪くなりすべて死亡した。2012年6月30  
日に同地でフタバアオイより終齢幼虫を5exs  
水口順一郎氏が確認されていることをその後知  
った。近くにあるソノウサイシンには食痕がな  
く放チョウではないかと疑われている。卵を届  
けていただき発表を快諾された小原靖子氏と,  
現地を案内して幼虫発見の経緯をお伝えいた  
だき発表を快諾された水口順一郎氏にお礼申し上  
げる。

岐阜県上宝町十三墓湿原の蛾類(2)  
宮野昭彦

A List of Moths Collected at Jusanbo Marsh, Kamitakara-cho, Gifu Prefecture  
Part 2 ; Geometridae (Lepidoptera)  
Akihiko MIYANO

【はじめに】

ヤガ科等344種を報告した前報宮野(2015a)に引き続き、十三墓湿原での蛾類採集調査結果を報告する。今回は岐阜県初記録種2種ヨスジナミシヤク、ウスウラナミヒメシヤク(\*印)を含むシヤクガ科252種を記録する。標本は筆者が保管している。

【採集リスト】

Geometridae シヤクガ科

1. *Abraxas niponibia* Wehrli ヒメマダラエダシヤク  
1♂1♀,7.VIII.2000;2♀,29.VII.2002;1♂,12.VIII.2006;1♀,19.VI.2008;1♂1♀,6.VIII.2010;1♀,11.VI.2012;1♂,25.VI.2012
2. *Abraxas fulvobasalis* Warren クロマダラエダシヤク  
1♀,7.VIII.2000;2♀,19.VI.2008;1♀,28.IX.2009
3. *Abraxas latifasciata* Warren ヒトスジマダラエダシヤク  
1♂,16.VIII.2003
4. *Lomaspilis marginata opis* Butler シロオビヒメエダシヤク  
1♀,4.VI.2005;2♀,19.VI.2008;1♂1♀,11.VI.2012;1♂,25.VI.2012
5. *Ligdia japonaria* Leech シロスジヒメエダシヤク  
1♀,4.VI.2005;1♀,9.VIII.2012
6. *Peratophyga grata grata* (Butler) クロフヒメエダシヤク  
1♂1♀,7.VIII.2000;1♀,13.VII.2002;1♂,19.VI.2008
7. *Orthocabera sericea sericea* Butler キスジシロエダシヤク  
1♀,16.VIII.2003;1♀,9.VIII.2012;1♂,9.IX.2013  
ナツツバキなどのツバキ科を寄主とする種で、岐阜県内の記録は多くない。
8. *Myrteta angelica angelica* Butler クロミスジシロエダシヤク  
1♀,6.IX.2003;1♀,28.IX.2009;1♂,9.IX.2013
9. *Taeniophila unio* (Oberthür) ミスジシロエダシヤク  
1♀,6.IX.2003;1♀,19.VI.2008;1♀,11.VI.2012
10. *Lomographa simplicior simplicior* (Butler) クロズウスキエダシヤク  
1♀,28.IX.2009;1♀,9.IX.2013
11. *Lomographa bimaculata subnotata* (Warren) フタホシシロエダシヤク  
1♂,17.V.2003;1♀,7.V.2005;1♂,19.VI.2008
12. *Lomographa tenerata* (Denis & Schiffermüller) バラシロエダシヤク  
1♂,7.VIII.2000;1♀,29.VII.2002;1♂,16.VIII.2003;1♂1♀,19.VI.2008;1♂,6.VIII.2010;1♂,9.VIII.2012
13. *Lomographa subsersata* (Wehrli) ウスフタスジシロエダシヤク  
1♂,4.VI.2005;1♀,19.VI.2008
14. *Cabera exanthemata insulata* Inoue ミスジコナフエダシヤク  
1♀,25.VI.2012
15. *Cabera purus* (Butler) コスジシロエダシヤク  
1♂,29.VII.2002;1♀,16.VIII.2003;1♀,19.VII.2005;1♀,12.VIII.2006;2♂1♀,19.VI.2008;1♀,

- 6.VIII.2010;1 ♀,11.VI.2012;1 ♀,25.VI.2012;1 ♀,  
25.VI.2012;2 ♀,9.VIII.2012  
宮野(2015b)がこの地の黒化傾向の個体を示した。
16. *Cabera griseolimbata griseolimbata* (Oberthür) アトグロアミメエダシヤク  
1 ♂,19.VI.2008
17. *Parabapta clarissa* (Butler) ウスアオエダシヤク  
1 ♀,17.V.2003;1 ♀,4.VI.2005;1 ♂,19.VI.2008;  
2 ♂,25.VI.2012
18. *Rhynchobapta cervinaria bilineata* (Leech) フタスジオエダシヤク  
1 ♂,29.VII.2002;1 ♂,12.VII.2003;1 ♂,4.VI.  
2005;1 ♂,19.VI.2008
19. *Plesiomorpha flaviceps* (Butler) マエキオエダシヤク  
1 ♂,7.VIII.2000;2 ♂,19.VI.2008
20. *Pseudepione magnaria* (Wileman) ニッコウキエダシヤク  
2 ♂,13.X.2002;2 ♀,22.X.2008;1 ♀,28.IX.2009  
岐阜県内の記録は多くない。宮野(2015b)がこの地の黒化傾向の個体を示した。
21. *Euchristophia cumulata cumulata* (Christoph) ウスオビヒメエダシヤク  
1 ♀,16.VIII.2003;1 ♂,4.VI.2005;1 ♀,19.VI.  
2008;1 ♂,25.VI.2012
22. *Synegia hadassa hadassa* (Butler) ハグルマエダシヤク  
1 ♂,13.VII.2002;1 ♀,29.VII.2002;1 ♂1 ♀,19.  
VII.2005;1 ♀,12.VIII.2006;1 ♀,25.VI.2012
23. *Synegia ichinosawana* (Matsumura) マルハグルマエダシヤク  
1 ♀,7.VIII.2000;1 ♀,13.VII.2002;1 ♀,13.X.  
2002;1 ♀,12.VII.2003;1 ♂,6.IX.2003;3 ♂1 ♀,  
12.VIII.2006;1 ♂1 ♀,19.VI.2008;1 ♂,28.IX.  
2009;2 ♂2 ♀,9.IX.2013
24. *Synegia limitatoides* Inoue スジハグルマエダシヤク  
1 ♀,7.VIII.2000
25. *Synegia esther* Butler クロハグルマエダシヤク  
1 ♀,22.X.2008
26. *Petelia rivulosa* (Butler) コトビスジエダシヤク  
1 ♂,7.VIII.2000
27. *Astygisa chlororhynodes* (Wehrli) オオヨスジアカエダシヤク  
1 ♂,19.VII.2005;2 ♀,6.VIII.2010  
高山市での初記録である。
28. *Platycerota incertaria* (Leech) ツマキエダシヤク  
1 ♀,7.VIII.2000;1 ♂,27.IV.2002;1 ♂,29.VII.  
2002;1 ♀,16.VIII.2003;1 ♂,12.VIII.2006;1 ♀,  
19.VI.2008;1 ♀,11.VI.2012;1 ♂,9.VIII.2012;2 ♀,  
9.IX.2013
29. *Chiasmia hebesata* (Walker) ウスオエダシヤク  
1 ♂,16.VIII.2003;1 ♂,6.IX.2003;1 ♀,6.VIII.  
2010
30. *Macaria fuscaria* (Leech) シロオビオエダシヤク  
1 ♂,6.VIII.2010  
本州中部地方では平地から1,500m以上の山地まで広く分布する(佐藤, 2011)とされるが、岐阜県での平地における記録は今のところない。また、県内に広く分布するとも思われない。
31. *Oxymacaria normata proximaria* (Leech) ウスキオエダシヤク  
1 ♀,12.VII.2003;1 ♂,4.VI.2005;1 ♀,11.VI.2012
32. *Luxiaria amasa amasa* (Butler) トビカギバエダシヤク  
1 ♂,7.VIII.2000
33. *Euryobeidia languidata languidata* (Walker) シロジマエダシヤク  
1 ♂,7.VIII.2000;1 ♂,6.IX.2003;1 ♀,19.VII.  
2005;1 ♂,12.VIII.2006;1 ♂,28.IX.2009;1 ♀,6.  
VIII.2010
34. *Dilophodes elegans elegans* (Butler) クロフシロエダシヤク  
1 ♀,19.VI.2008;1 ♀,28.IX.2009
35. *Metabraxas paucimaculata* Inoue ウスゴマダラエダシヤク  
1 ♂,1.XI.2003;1 ♂1 ♀,22.X.2008  
とくに珍しい種ではない(佐藤, 2011)とされるが、岐阜県では分布の中心が飛騨地方にあり、美濃地方においては珍しい。
36. *Metabraxas clerica clerica* Butler オオシロ



- エダシヤク  
 1♂,7.VIII.2000;1♂,6.VIII.2010
37. *Arichanna albomacularia* Leech シロホシエダシヤク  
 1♂,17.V.2003
38. *Arichanna tetrica tetrica* (Butler) キジマエダシヤク  
 1♂,27.IV.2002;1♂,4.VI.2005
39. *Arichanna gaschkevitchii gaschkevitchii* (Motschulsky) ヒョウモンエダシヤク  
 1♂,7.VIII.2000;1♂,13.VII.2002;1♀,29.VII.2002;1♀,19.VII.2005;1♂,12.VIII.2006;1♀,6.VIII.2010;1♀,9.VIII.2012
40. *Alcis angulifera* (Butler) ナカウスエダシヤク  
 1♀,13.X.2002;1♂1♀,19.VI.2008;1♂,22.X.2008;2♀,28.IX.2009
41. *Alcis medialbifera* Inoue ヒメナカウスエダシヤク  
 1♂,6.IX.2003;3♀,28.IX.2009;2♂1♀,9.IX.2013
42. *Pseuderannis lomozeria* (Prout) ウスバキエダシヤク  
 1♂,15.IV.2001;3♂4♀,27.IV.2002;2♀,17.V.2003;1♂1♀,7.V.2005
43. *Pseuderannis amplipennis* (Inoue) ウスバシロエダシヤク  
 4♂,15.IV.2001;3♀,27.IV.2002
44. *Rikiosatoa grisea grisea* (Butler) フタヤマエダシヤク  
 1♂,7.VIII.2000;1♀,29.VII.2002;1♀,15.IX.2002;1♀,19.VII.2005;1♂,19.VI.2008;1♀,9.IX.2013
45. *Ramobia basifuscaria* (Leech) ネグロエダシヤク  
 1♀,13.X.2002
46. *Ramobia mediodivisa* Inoue ナカジロネグロエダシヤク  
 1♂,13.X.2002;1♂,1.XI.2003;1♀,22.X.2008
47. *Anaboarmia aechmeessa* (Prout) マルバトビスジエダシヤク  
 1♀,7.VIII.2000
48. *Gigantalcis flavolinearia* (Leech) フタキスジエダシヤク  
 1♀,22.X.2008
49. *Deileptenia ribeata* (Clerck) マツオオエダシヤク  
 1♂,7.VIII.2000;1♀,29.VII.2002;1♀,6.IX.2003;1♂,19.VI.2008;1♀,11.VI.2012;1♂,25.VI.2012;1♂,9.VIII.2012;2♂,9.IX.2013
50. *Cleora insolita* (Butler) ルリモンエダシヤク  
 1♀,17.V.2003;1♂,7.V.2005;3♀,4.VI.2005;1♀,19.VI.2008;1♂,11.VI.2012
51. *Cleora leucophaea* (Butler) シロテンエダシヤク  
 1♂,15.IV.2001;7♂,27.IV.2002
52. *Ascotis selenaria cretacea* (Butler) ヨモギエダシヤク  
 1♂,7.VIII.2000;1♂,6.VIII.2010
53. *Cusiala stipitaria kariuzawensis* (Bryk) セプトエダシヤク  
 1♂,4.VI.2005;1♂,25.VI.2012
54. *Ectropis aigner* Prout ウストビスジエダシヤク  
 1♂,4.VI.2005;1♂,19.VI.2008;1♀,25.VI.2012
55. *Ectropis excellens* (Butler) オオトビスジエダシヤク  
 1♂,4.V.2006;1♀,19.VI.2008;1♂,25.VI.2012
56. *Ectropis crepuscularia* (Denis & Schiffermüller) フトフタオビエダシヤク  
 2♂,27.IV.2002;2♂1♀,29.VII.2002;2♂1♀,12.VII.2003;1♀,16.VIII.2003;1♂,7.V.2005;2♂1♀,19.VII.2005;1♀,6.VIII.2010;1♂,9.VIII.2012;1♀,7.VIII.2000
57. *Ectropis obliqua* (Prout) ウスジロエダシヤク  
 1♂,17.V.2003;1♂,25.VI.2012
58. *Hypomecis roboraria displicens* (Butler) ハミスジエダシヤク  
 1♂,7.VIII.2000;1♂,13.VII.2002;1♂,16.VIII.2003;1♀,19.VII.2005;1♂,12.VIII.2006;1♂,19.VI.2008;1♂,25.VI.2012;1♂,9.VIII.2012
59. *Hypomecis lunifera* (Butler) オオバナミカタエダシヤク  
 1♂,7.VIII.2000;1♂,29.VII.2002;1♂,16.VIII.2003;1♂,12.VIII.2006
60. *Hypomecis akiba* (Inoue) アキバエダシヤク

- ク  
1♂,19.VII.2005
61. *Hypomecis definita* (Butler) ナカシロオビエダシヤク  
1♀,16.VIII.2003
62. *Hypomecis punctinalis conferenda* (Butler) ウ斯巴ミスジエダシヤク  
1♂,16.VIII.2003;1♂,4.VI.2005;1♂,12.VIII.2006;1♂1♀,19.VI.2008;1♂1♀,6.VIII.2010;1♂,11.VI.2012;1♀,25.VI.2012  
関市などでハンノキを寄主としている *H. kuriligena* (Bryk)ヒメミスジエダシヤクは、ハンノキが自生していてもこの湿地には生息しないようである。
63. *Calicha ornataria ornataria* (Leech) ソトシロオビエダシヤク  
1♀,6.VIII.2010
64. *Microcalicha sordida* (Butler) シタクモエダシヤク  
1♀,19.VI.2008;1♀,25.VI.2012
65. *Paradarisa consonaria* (Hubner) シナトビスジエダシヤク  
1♂2♀,17.V.2003;1♂,7.V.2005;1♀,19.VI.2008;1♀,11.VI.2012;1♀,25.VI.2012
66. *Heterarmia costipunctaria* (Leech) マエモンキエダシヤク  
1♂,25.VI.2012
67. *Protoboarmia simpliciaris* (Leech) オレクギエダシヤク  
1♂,2.VI.2002;2♀,19.VI.2008;1♀,11.VI.2012;1♀,25.VI.2012;1♀,9.IX.2013
68. *Phanerothyris sinearia noctivolans* (Butler) ウスグロナミエダシヤク  
1♂,13.VII.2002;1♂,19.VII.2005;1♂,19.VI.2008;1♂,6.VIII.2010;1♂,11.VI.2012;1♂,25.VI.2012
69. *Satoblephara parvularia parvularia* (Leech) ハラゲチビエダシヤク  
1♂,7.VIII.2000;1♀,17.V.2003;1♀,19.VII.2005;1♀,6.VIII.2010;1♀,9.VIII.2012
70. *Myrioblephara cilicornaria* (Pungeler) キバナトビスジエダシヤク  
4♂7♀,27.IV.2002;1♀,17.V.2003;1♀,7.V.2005
71. *Aethalura ignobilis* (Butler) ハンノトビスジエダシヤク  
1♂,27.IV.2002;1♀,17.V.2003;3♀,4.VI.2005;1♀,19.VI.2008;1♀,11.VI.2012;1♀,25.VI.2012
72. *Ophthalmitis albosignaria albosignaria* (Bremer & Grey) ヨツメエダシヤク  
1♂,7.VIII.2000;2♂1♀,16.VIII.2003;2♀,6.VIII.2010;1♂,25.VI.2012
73. *Ophthalmitis irrorataria* (Bremer & Grey) コヨツメエダシヤク  
1♂,7.VIII.2000;1♂1♀,6.VIII.2010
74. *Parectropis similari japonica* Sato シロモンキエダシヤク  
1♀,19.VI.2008;1♂,11.VI.2012
75. *Abaciscus albipunctatus* (Inoue) シロテントビスジエダシヤク  
1♀,19.VI.2008
76. *Jankowskia pseudathleta* Sato キタウンモンエダシヤク  
1♂,13.VII.2002;1♂,29.VII.2002;1♀,12.VII.2003;2♂,19.VII.2005
77. *Phthonosema tendinosarium* (Bremer) リンゴツノエダシヤク  
1♂,7.VIII.2000
78. *Phthonosema invenustarium* (Leech) トビネオオエダシヤク  
1♂,19.VII.2005
79. *Xandrames latiferaria latiferaria* (Walker) シロスジオオエダシヤク  
1♂,25.VI.2012
80. *Amblychia insueta* (Butler) チャマダラエダシヤク  
1♀,7.VIII.2000;1♂,12.VIII.2006;1♂1♀,9.IX.2013
81. *Scionomia mendica mendica* (Butler) ソトキクロエダシヤク  
1♂1♀,19.VI.2008
82. *Thinopteryx crocoptera striolata* Butler キマダラツバメエダシヤク  
1♂,4.VI.2005  
分布の広いブドウ科を寄主とするわりには岐阜県内での記録は多くない。高山市での初記録である。
83. *Thinopteryx delectans* (Butler) ミヤマツバ

- メエダシヤク  
1 ♂,16.VIII.2003  
本種の県内記録も多くない。これも高山市での初記録である。
84. *Erannis golda* Djakonov チャバネフユエダシヤク  
2 ♂,4.XII.2008
85. *Phigalia verecundaria* (Leech) シロトゲエダシヤク  
2 ♀,15.IV.2001
86. *Biston robustus robustus* Butler トビモンオオエダシヤク  
1 ♂,15.IV.2001;1 ♂,27.IV.2002
87. *Biston regalis comitata* (Warren) ハイイロオオエダシヤク  
1 ♂,7.VIII.2000
88. *Amraica superans superans* (Butler) ウスイロオオエダシヤク  
1 ♂1 ♀,25.VI.2012
89. *Mesastrape fulguraria consors* (Butler) アミメオオエダシヤク  
1 ♂,7.VIII.2000
90. *Lassaba nikkonis* (Butler) ニッコウエダシヤク  
1 ♂,27.IV.2002;1 ♂,7.V.2005
91. *Descoreba simplex simplex* Butler ハスオビエダシヤク  
1 ♂,27.IV.2002;1 ♂,7.V.2005
92. *Pachyligia dolosa* Butler アトジロエダシヤク  
1 ♂,15.IV.2001;1 ♂,27.IV.2002
93. *Planociampa modesta* (Butler) ホソバトガリエダシヤク  
1 ♂,27.IV.2002
94. *Angerona nigrisparsa* Butler ゴマフキエダシヤク  
1 ♂,4.VI.2005;1 ♂,19.VI.2008;1 ♂,11.VI.2012;1 ♂,25.VI.2012
95. *Bizia akiramiyatai* Sato & Nozaki ミヤタツマトビキエダシヤク  
宮野 (2015c)
96. *Menophra senilis* (Butler) ウスクモエダシヤク  
1 ♀,7.VIII.2000;1 ♀,13.VII.2002;1 ♂,16.VIII.2003;1 ♂,4.VI.2005;1 ♀,19.VII.2005;1 ♂,6.VIII.2010
97. *Menophra harutai* (Inoue) ハルトウスクモエダシヤク  
5 ♂,27.IV.2002;1 ♀,17.V.2003;1 ♂,7.V.2005  
本種は、岐阜県内に広く自生するコナラ、ミズナラを寄主植物とするわりには分布は局地的である。前種ウスクモエダシヤクのように普遍的ではないが、飛騨地方を中心に美濃地方の山間部にも分布し、とくにこの地では多産する。
98. *Cryptochorina amphidasysaria* (Oberthür) ヒゲマダラエダシヤク  
1 ♂,27.IV.2002
99. *Psyra bluethgeni* (Pungeler) クロモンキリバエダシヤク  
2 ♂,15.IV.2001;1 ♀,27.IV.2002
100. *Proteostrenia leda* (Butler) シロモンクロエダシヤク  
1 ♀,13.VII.2002
101. *Nothomiza formosa* (Butler) マエキトビエダシヤク  
1 ♂,2.VI.2002;1 ♂,13.VII.2002;1 ♂,15.IX.2002;1 ♂,17.V.2003;1 ♂1 ♀,19.VII.2005;1 ♂,19.VI.2008;1 ♀,11.VI.2012;1 ♂,9.VIII.2012;1 ♂,9.IX.2013
102. *Ennomos nephotropa* Prout キリバエダシヤク  
1 ♀,16.VIII.2003;1 ♀,12.VIII.2006
103. *Odontopera arida arida* (Butler) エグリヅマエダシヤク  
1 ♂,11.VI.2012
104. *Acrodontis fumosa* (Prout) オオノコメエダシヤク  
1 ♂,13.X.2002
105. *Xerodes albonotarius nesiotis* (Wehrli) モンシロツマキリエダシヤク  
1 ♀,2.VI.2002;1 ♀,4.VI.2005;1 ♀,11.VI.2012
106. *Xerodes rufescentarius rufescentarius* (Motschulsky) ミスジツマキリエダシヤク  
1 ♂,19.VI.2008;1 ♀,25.VI.2012
107. *Eilicrinia wehrlii* Djakonov ミミモンエダシヤク  
1 ♂,19.VI.2008  
本種はハルニレなどのニレ科を寄主とする。

一般にニレを寄主とする種の分布は、岐阜県内では局地的な傾向がある。これは本種についても該当し、県内記録は多くない。とくに美濃地方での産出は少ない。

108. *Auaxa sulphurea* (Butler) キエダシヤク  
1 ♂, 7.VIII.2000; 1 ♀, 29.VII.2002; 1 ♀, 16.VIII.2003; 1 ♂, 6.VIII.2010

109. *Pareclipsis gracilis* (Butler) ツマキリウス  
キエダシヤク  
1 ♀, 7.VIII.2000

110. *Selenia sordidaria* Leech ハガタムラサキ  
エダシヤク  
1 ♀, 7.VIII.2000

111. *Selenia adustaria* Leech ウスムラサキ  
エダシヤク  
1 ♀, 17.V.2003; 2 ♂ 1 ♀, 16.VIII.2003; 1 ♂, 19.VII.2005; 1 ♂, 9.VIII.2012

宮野 (2009) が顕著な黒化型 ♂ (19.VII.2005) を図示した。

112. *Selenia tetralunaria* (Hufnagel) ムラサキ  
エダシヤク

1 ♀, 7.VIII.2000; 1 ♀, 27.IV.2002; 1 ♀, 29.VII.2002; 1 ♀, 16.VIII.2003; 1 ♀, 12.VIII.2006

113. *Apeira syringaria* (Linnaeus) イチモジエ  
ダシヤク

1 ♀, 19.VI.2008

局地的に分布し、これまでに飛騨市、郡上市、美濃加茂市が記録されている。

114. *Garaeus specularis mactans* (Butler) キバ  
ラエダシヤク

1 ♀, 7.VIII.2000; 1 ♂, 13.VII.2002; 1 ♀, 29.VII.2002; 1 ♀, 13.X.2002; 1 ♂, 16.VIII.2003; 1 ♂, 6.IX.2003; 1 ♂, 19.VII.2005; 1 ♂, 22.X.2008; 1 ♂, 6.VIII.2010; 1 ♂, 9.VIII.2012; 1 ♂, 9.IX.2013

115. *Endropiodes indictinarius* (Bremer) モミ  
ジツマキリエダシヤク

1 ♂, 7.VIII.2000; 1 ♂ 1 ♀, 29.VII.2002; 2 ♂, 16.VIII.2003; 1 ♂, 4.VI.2005; 1 ♂, 6.VIII.2010; 1 ♂, 9.VIII.2012

116. *Plagodis dolabraria* (Linnaeus) ナカキエ  
ダシヤク

1 ♂, 7.VIII.2000; 1 ♂, 2.VI.2002; 1 ♂, 29.VII.2002; 1 ♂, 17.V.2003; 1 ♂, 16.VIII.2003; 1 ♂, 4.VI.2005; 1 ♀, 19.VII.2005

117. *Plagodis pulveraria japonica* (Butler) コ  
ナフキエダシヤク

1 ♂, 7.VIII.2000; 1 ♀, 17.V.2003; 1 ♀, 16.VIII.2003

118. *Parepione grata* (Butler) ウラモンアカ  
エダシヤク

2 ♂, 16.VIII.2003; 1 ♀, 12.VIII.2006; 1 ♂, 11.VI.2012

119. *Achrosis paupera* (Butler) フタマエホシ  
エダシヤク

1 ♂, 29.VII.2002

120. *Cepphis advenaria* (Hubner) アトボシエ  
ダシヤク

1 ♂, 16.VIII.2003; 1 ♀, 19.VI.2008; 1 ♂, 25.VI.2012

121. *Heterolocha stulta* (Butler) ベニスジエ  
ダシヤク

1 ♀, 19.VI.2008

122. *Petrophora chlorosata* (Scopoli) シダ  
エダシヤク

1 ♀, 2.VI.2002; 1 ♂ 2 ♀, 4.VI.2005; 1 ♂, 19.VI.2008; 1 ♂, 11.VI.2012; 1 ♀, 25.VI.2012

123. *Spilopera debilis* (Butler) ツマトビシロ  
エダシヤク

2 ♂, 7.VIII.2000; 1 ♂, 29.VII.2002; 1 ♀, 17.V.2003; 1 ♀, 16.VIII.2003; 1 ♂, 6.IX.2003; 1 ♂, 4.VI.2005; 1 ♀, 12.VIII.2006; 1 ♂, 19.VI.2008; 1 ♂, 25.VI.2012; 1 ♀, 9.VIII.2012

124. *Corymica pryeri* (Butler) ウコンエダシ  
ヤク

1 ♂, 7.VIII.2000; 1 ♀, 29.VII.2002; 1 ♀, 16.VIII.2003; 1 ♂, 19.VI.2008

125. *Ourapteryx nivea* Butler ウスキツバメ  
エダシヤク

1 ♀, 7.VIII.2000

126. *Ourapteryx obtusicauda* (Warren) コガ  
タツバメエダシヤク

3 ♀, 13.VII.2002; 1 ♂, 12.VII.2003; 1 ♀, 19.VII.2005; 1 ♂, 19.VI.2008

127. *Ourapteryx subpunctaria* Leech ヒメツ  
バメエダシヤク

2 ♂ 1 ♀, 12.VII.2003; 1 ♀, 19.VII.2005

128. *Ourapteryx maculicaudaria* (Motschulsky)  
シロツバメエダシヤク

- 1 ♂, 6.IX.2003
129. *Alsophila japonensis* (Warren) シロオビフユシヤク  
1 ♂, 4.XII.2008
130. *Inurois membranaria* (Christoph) クロテンフユシヤク  
2 ♂, 15.IV.2001; 2 ♂, 4.XII.2008
131. *Inurois tenuis* Butler ホソウスバフユシヤク  
2 ♂, 15.IV.2001
132. *Inurois fumosa* (Inoue) ウスモンフユシヤク  
1 ♂, 3.XI.2003; 1 ♂, 4.XII.2008
133. *Pachista superans* (Butler) オオアヤシヤク  
1 ♂, 7.VIII.2000; 1 ♂, 29.VII.2002; 1 ♂, 16.VIII.2003; 1 ♀, 19.VII.2005; 1 ♀, 12.VIII.2006; 1 ♂, 6.VIII.2010; 1 ♂, 9.VIII.2012; 1 ♂, 9.IX.2013  
宮野 (2015b) がこの地の濃色型と淡色型個体を示した。
134. *Dindica virescens* (Butler) ウスアオシヤク  
1 ♀, 7.VIII.2000; 1 ♀, 29.VII.2002; 1 ♀, 16.VIII.2003; 1 ♂, 4.VI.2005; 1 ♀, 6.VIII.2010; 1 ♂, 11.VI.2012
135. *Aracima muscosa muscosa* Butler アトヘリアオシヤク  
1 ♂, 7.VIII.2000; 1 ♀, 6.VIII.2010; 1 ♂, 25.VI.2012
136. *Geometra papilionaria subrigua* (Prout) オオシロオビアオシヤク  
1 ♂, 7.VIII.2000; 1 ♂, 29.VII.2002; 1 ♂, 1 ♀, 16.VIII.2003; 1 ♂, 19.VII.2005; 1 ♂, 6.VIII.2010; 1 ♂, 9.VIII.2012
137. *Geometra dieckmanni* Graeser カギシロスジアオシヤク  
1 ♂, 6.IX.2003; 1 ♂, 19.VI.2008; 1 ♂, 6.VIII.2010; 1 ♂, 25.VI.2012; 1 ♀, 9.IX.2013
138. *Neohipparchus vallatus* (Butler) キマエアオシヤク  
1 ♂, 29.VII.2002; 1 ♀, 19.VI.2008; 1 ♂, 6.VIII.2010; 2010
139. *Jodis lactearia* (Linnaeus) ナミガタウスキアオシヤク  
1 ♂, 2.VI.2002; 1 ♂, 1 ♀, 29.VII.2002; 3 ♀, 4.VI.2005; 1 ♀, 6.VIII.2010; 1 ♀, 11.VI.2012; 3 ♀, 9.VIII.2012
140. *Jodis putata* (Linnaeus) ヒメウスアオシヤク  
1 ♀, 12.VIII.2006
141. *Jodis orientalis* Wehrli コガタヒメアオシヤク  
1 ♀, 9.VIII.2012  
*Jodis* 属の種は同定に注意を要する小型のアオシヤクである。本種は岐阜県内ではこれまで瑞浪市に限り記録されていた。
142. *Maxates albistrigata* (Warren) スジモンツバメアオシヤク  
1 ♂, 19.VI.2008
143. *Maxates ambigua* (Butler) ツバメアオシヤク  
1 ♂, 29.VII.2002
144. *Maxates fuscofrons* (Inoue) ズグロツバメアオシヤク  
1 ♀, 13.VII.2002
145. *Maxates illiturationa* (Walker) ヒロバツバメアオシヤク  
1 ♀, 16.VIII.2003; 1 ♂, 12.VIII.2006  
飛騨地方の初記録である。
146. *Hemithea aestivaria* (Hubner) キバラヒメアオシヤク  
1 ♂, 29.VII.2002
147. *Chlorissa inornata* (Matsumura) ウスハラアオシヤク  
1 ♂, 17.V.2003; 2 ♀, 4.VI.2005
148. *Chlorissa anadema* (Prout) ホソバハラアオシヤク  
1 ♂, 7.VIII.2000; 1 ♂, 11.VI.2012
149. *Idiochlora ussuriaria* (Bremer) ナミスジアオシヤク

- 1 ♀, 7.VIII.2000; 1 ♂, 6.VIII.2010
150. *Comibaena amoenaria* (Oberthur) ヘリジロヨツメアオシヤク  
1 ♀, 7.VIII.2000; 1 ♀, 16.VIII.2003; 1 ♀, 6.IX.2003; 1 ♂, 6.VIII.2010
151. *Comibaena nigromacularia* (Leech) クロモンアオシヤク  
1 ♂, 7.VIII.2000; 1 ♂, 29.VII.2002; 1 ♀, 6.VIII.2010; 1 ♂, 9.VIII.2012
152. *Comostola subtiliaria nympha* (Butler) コヨツメアオシヤク  
1 ♀, 13.VII.2002; 1 ♀, 19.VI.2008; 1 ♂, 22.X.2008; 1 ♀, 28.IX.2009; 1 ♂, 9.VIII.2012; 1 ♂, 9.IX.2013
153. *Dithecodes erasa* Warren シロモンアオヒメシヤク  
1 ♂, 7.VIII.2000; 1 ♂, 16.VIII.2003; 2 ♀, 19.VI.2008; 1 ♂, 6.VIII.2010
154. *Timandra comptaria* Walker コベニスジヒメシヤク  
1 ♀, 7.VIII.2000; 1 ♀, 6.IX.2003
155. *Timandra apicirosea* (Prout) フトベニスジヒメシヤク  
1 ♂, 19.VI.2008; 1 ♂, 6.VIII.2010  
飛騨地方の初記録である。
156. *Timandra dichela* (Prout) ウスベニスジヒメシヤク  
1 ♂, 16.VIII.2003; 1 ♀, 6.IX.2003; 1 ♂, 6.VIII.2010; 1 ♂, 1 ♀, 25.VI.2012
157. *Cyclophora albipunctata griseolata* (Staudinger) ヨツメヒメシヤク  
1 ♂, 17.V.2003; 1 ♀, 16.VIII.2003; 1 ♂, 6.VIII.2010; 1 ♂, 9.VIII.2012  
岐阜県内ではこれまで郡上市だけが記録されていた山地性の種である。
158. *Problepsis superans superans* (Butler) ヒトツメオオシロヒメシヤク  
1 ♂, 7.VIII.2000; 1 ♂, 29.VII.2002; 1 ♂, 6.VIII.2010
159. *Scopula nigropunctata imbella* (Warren) マエキヒメシヤク  
1 ♂, 9.IX.2013
160. *Scopula apicipunctata* (Christoph) クロテンシロヒメシヤク

- 2 ♀, 9.IX.2013  
全国の平地から低山地に普通に産する(金子, 2011)とされるが, 岐阜県内ではこれまで高山市など4市が記録されているだけで普通種とは思われない。
161. *Scopula takao* Inoue タカオシロヒメシヤク  
1 ♂, 6.IX.2003; 1 ♀, 9.IX.2013
162. *Scopula confusa* (Butler) ウスキトガリヒメシヤク  
1 ♀, 29.VII.2002
163. *Scopula floslactata claudata* (Prout) ヤスジマルバヒメシヤク  
1 ♂, 2.VI.2002; 1 ♀, 19.VI.2008
164. *Scopula nupta* (Butler) サザナミシロヒメシヤク  
2 ♀, 19.VI.2008
165. *Scopula longicerata* Inoue ウスウラナミヒメシヤク\*  
1 ♀ (Fig.1), 15.IX.2002  
本種の採集記録は散発的でまれな種(金子, 2011)とされる。ヒメシヤク亜科の種は互いに似た斑紋を持つため, 表徴からの同定がむずかしい。このため, この亜科の蛾類は詳細に調査されることが少ないと思われる。夜間採集による調査に限っていえば, 本種は岐阜県内においてもごくまれな種である。寄主植物はわかっていない。



Fig.1 ウスウラナミヒメシヤク

166. *Scopula ignobilis* (Warren) ウスキクロテンヒメシヤク

- 1 ♂,7.VIII.2000;1 ♀,29.VII.2002;1 ♀,16.VIII.2003;1 ♂,19.VII.2005;1 ♂,6.VIII.2010;1 ♀,9.VIII.2012
167. *Scopula epiorrhoe* Prout ギンバネヒメシヤク  
1 ♀,13.VII.2002  
茨城県辺りから南西諸島にかけて分布する(金子, 2011)種で, 分布域は岐阜県内においても明らかに南部に偏っている. この記録は県内での, 飛び離れた飛騨地方の初記録である.
168. *Idaea muricata minor* (Sterneck) ペニヒメシヤク  
1 ♂,9.VIII.2012  
宮野 (2015b) がこの地の黒化型個体を示した.
169. *Idaea foedata* (Butler) クロテントビヒメシヤク  
1 ♂,12.VIII.2006
170. *Idaea auricruda* (Butler) ヨスジキヒメシヤク  
2 ♀,7.VIII.2000;1 ♂ 1 ♀,29.VII.2002;1 ♀,19.VII.2005;1 ♀,12.VIII.2006;1 ♀,6.VIII.2010;2 ♀,9.VIII.2012
171. *Idaea remissa* (Wileman) ホソスジキヒメシヤク  
1 ♀,13.VII.2002;1 ♀,29.VII.2002;1 ♀,12.VII.2003;1 ♀,16.VIII.2003;1 ♂ 3 ♀,19.VII.2005;1 ♂,6.VIII.2010
172. *Idaea denudaria* (Prout) ウスモンキヒメシヤク  
1 ♂,12.VIII.2006;1 ♂,11.VI.2012;3 ♂,25.VI.2012
173. *Idaea imbecilla* (Inoue) オオウスモンキヒメシヤク  
1 ♂,2.VI.2002;2 ♀,6.IX.2003;1 ♀,19.VI.2008;1 ♀,9.VIII.2012
174. *Idaea biselata* (Hufnagel) ウスキヒメシヤク  
1 ♀,15.IX.2002;1 ♀,12.VII.2003;1 ♂,16.VIII.2003;1 ♂ 1 ♀,6.IX.2003;1 ♂,4.VI.2005;1 ♀,28.IX.2009;1 ♀,9.VIII.2012
175. *Idaea effusaria* (Christoph) モンウスキヒメシヤク  
1 ♂,13.VII.2002;1 ♂ 3 ♀,12.VII.2003;1 ♂,16.VIII.2003;1 ♂ 1 ♀,19.VII.2005
176. *Acasis viretata viretata* (Hubner) ルリオビナミシヤク  
1 ♀,6.VIII.2010
177. *Trichopteryx hemana* (Butler) シタコバネナミシヤク  
1 ♂,15.IV.2001;2 ♀,27.IV.2002;1 ♂,17.V.2003;2 ♂ 1 ♀,7.V.2005
178. *Trichopteryx miracula* Inoue ウスミドリコバネナミシヤク  
1 ♂,15.IV.2001
179. *Trichopteryx ussurica* (Wehrli) マダラコバネナミシヤク  
1 ♂,27.IV.2002
180. *Esakiopteryx volitans* (Butler) ウスベニスジナミシヤク  
2 ♂,27.IV.2002;1 ♀,7.V.2005
181. *Lobophora halterata ijimai* Inoue シロシタヒメナミシヤク  
1 ♂,17.V.2003;1 ♀,4.VI.2005  
北海道と中部地方の山地に分布し, 比較的局地的で少ない(中島ほか, 2011)とされる. 岐阜県内では高山市など3市で記録されているが, やはり局地的で少ない.
182. *Epilobophora obscuraria* (Leech) アトスジグロナミシヤク  
1 ♂,19.VI.2008
183. *Naxidia maculata* (Butler) ゴマダラシロナミシヤク  
1 ♀,19.VI.2008
184. *Carige irrorata* (Butler) ヒロバトガリナミシヤク  
1 ♀,28.IX.2009  
岐阜県内ではこれまで高山市など3市で記録されているが, 局地的で少ない.
185. *Trichodezia kindermanni leechi* Inoue シラフシロオビナミシヤク

- 1 ♂, 16.VIII.2003; 1 ♀, 4.VI.2005
186. *Leptostegna tenerata* Christoph アオナミ  
シヤク  
1 ♀, 19.VI.2008
187. *Tyloptera bella bella* (Butler) ホソバナミ  
シヤク  
1 ♂, 16.VIII.2003; 1 ♂, 19.VI.2008; 1 ♂, 11.VI.  
2012; 1 ♂, 25.VI.2012
188. *Brabira artemidora artemidora* (Oberthur)  
キリバネホソナミシヤク  
1 ♀, 16.VIII.2003; 1 ♂ 1 ♀, 6.VIII.2010; 1 ♂, 9.  
VIII.2012
189. *Xanthorhoe quadrifasciata ignobilis* (Butler)  
ヨスジナミシヤク\*  
1 ♀ (Fig.2), 6.IX.2003; 1 ♂, 19.VI.2008  
関東周辺では低山地から亜高山帯まで生息域  
は広く、各地で普通(中島ほか, 2011)とされる。  
隣の長野県でも普通に産するが岐阜県ではまれ  
である。国内での寄主植物は未知である。



Fig.2 ヨスジナミシヤク

190. *Xanthorhoe muscipapata* (Christoph) ツマ  
グロナミシヤク  
1 ♂, 15.IX.2002
191. *Euphyia cineraria* (Butler) ハコベナミシ  
ヤク  
1 ♂, 9.IX.2013
192. *Electrophaes corylata granitalis* (Butler)  
キンオビナミシヤク  
1 ♀, 19.VI.2008; 1 ♀, 11.VI.2012

193. *Electrophaes recens* Inoue ヒメキンオビ  
ナミシヤク  
1 ♀, 7.VIII.2000; 1 ♀, 9.VIII.2012
194. *Mesoleuca albicillata casta* (Butler) イチ  
ゴナミシヤク  
1 ♂, 16.VIII.2003  
岐阜県内ではこれまで飛騨市, 高山市, 郡上  
市, 揖斐郡で記録されているが, 局地的で少な  
い。
195. *Epirrhoe supergressa supergressa* (Butler)  
フタシロスジナミシヤク  
1 ♀, 7.VIII.2000; 1 ♂, 4.VI.2005; 1 ♂, 19.VI.  
2008; 1 ♂, 6.VIII.2010
196. *Idiotephria evanescens* (Staudinger) ナカ  
モンキナミシヤク  
3 ♂, 15.IV.2001; 2 ♀, 27.IV.2002; 1 ♀, 7.V.2005  
全県にごく普通に産する次種モンキナミシ  
ヤクと違い, 本種は山地に分布の中心をもち平  
地, 低山地には少ない。
197. *Idiotephria amelia* (Butler) モンキナミ  
シヤク  
1 ♀, 17.V.2003
198. *Idiotephria debilitata* (Leech) ギフウスキ  
ナミシヤク  
1 ♂ 1 ♀, 27.IV.2002
199. *Triphosa umbraria* (Leech) クモオビナミ  
シヤク  
1 ♂, 7.VIII.2000  
非常に少ない(中島ほか, 2011)種とされる。  
県内ではこれまで高山市, 美濃市, 加茂郡に記  
録がある。
200. *Rheumaptera hecate hecate* (Butler) サカ  
ハチクロナミシヤク  
1 ♂, 11.VI.2012; 3 ♀, 25.VI.2012  
昼飛性の種で, 岐阜県内では飛騨地方に分布  
の中心をもつ。
201. *Photoscotosia atrostrigata* (Bremer) ネグ  
ロウスベニナミシヤク  
1 ♀, 2.VI.2002; 1 ♂, 6.IX.2003
202. *Photoscotosia lucicolens* (Butler) オオネ



- グロウスベニナミシヤク  
2 ♂,13.X.2002;1 ♂,22.X.2008
203. *Gandaritis evanescens* (Butler) マルモンシロナミシヤク  
1 ♂,12.VII.2003
204. *Gandaritis maculata* Swinhoe オオナミシヤク  
1 ♀,19.VI.2008
205. *Gandaritis placida* (Butler) キベリシロナミシヤク  
2 ♂,7.VIII.2000;2 ♂,29.VII.2002;1 ♀,15.IX.2002;1 ♂,16.VIII.2003;1 ♀,6.IX.2003;1 ♀,12.VIII.2006;2 ♂,6.VIII.2010;2 ♂,9.VIII.2012;1 ♂,1 ♀,9.IX.2013
206. *Gandaritis fixseni* (Bremer) キマダラオオナミシヤク  
1 ♂,16.VIII.2003
207. *Eulithis ledereri* (Bremer) ウストビモンナミシヤク  
1 ♀,19.VII.2005
208. *Eulithis convergenata* (Bremer) ヨコジマナミシヤク  
1 ♂,7.VIII.2000;1 ♀,29.VII.2002;1 ♂,19.VII.2005;1 ♀,9.VIII.2012
209. *Evecliptopera illitata illitata* (Wileman) セスジナミシヤク  
1 ♂,7.VIII.2000;1 ♀,28.IX.2009
210. *Ecliptopera umbrosaria umbrosaria* (Motschulsky) オオハガタナミシヤク  
1 ♂ 2 ♀,7.VIII.2000;1 ♂,16.VIII.2003
211. *Ecliptopera pryeri* (Butler) ソトキナミシヤク  
1 ♂,9.IX.2013  
山地性の種で、岐阜県内では記録は少ない。
212. *Eustroma aerosum* (Butler) ミヤマアミメナミシヤク  
1 ♂,7.VIII.2000;1 ♀,29.VII.2002;2 ♂,16.VIII.2003;1 ♀,6.IX.2003;1 ♂,4.VI.2005;2 ♂,19.VI.2008;1 ♂,6.VIII.2010;1 ♀,11.VI.2012;1 ♂,25.VI.2012;1 ♂,9.VIII.2012;1 ♂,9.IX.2013
213. *Eustroma melancholicum melancholicum* (Butler) ハガタナミシヤク  
1 ♀,7.VIII.2000;1 ♀,11.VI.2012
214. *Lobogonodes erectaria* (Leech) キホソスジナミシヤク  
1 ♀,4.VI.2005;1 ♀,19.VII.2005;1 ♂,28.IX.2009
215. *Sibatania mactata* (Felder & Rogenhofer) ピロードナミシヤク  
1 ♂,13.VII.2002;1 ♀,6.IX.2003;1 ♀,28.IX.2009
216. *Plemyria rubiginata japonica* Inoue トビモンシロナミシヤク  
1 ♂,7.VIII.2000;1 ♀,19.VII.2005;1 ♂,9.VIII.2012
217. *Dysstroma cinereatum japonicum* Heydemann フタテンナカジロナミシヤク  
1 ♂,13.X.2002
218. *Dysstroma citratum nyiwonis* (Matsumura) ツマキナカジロナミシヤク  
1 ♀,22.X.2008
219. *Heterothera postalbida* (Wileman) シロシタトビイロナミシヤク  
1 ♀,2.VI.2002;1 ♂,15.IX.2002;1 ♀,4.VI.2005;2 ♂,19.VI.2008;1 ♂,28.IX.2009;1 ♂,11.VI.2012;3 ♂,9.IX.2013
220. *Operophtera brunnea* Nakajima ナミスジフユナミシヤク  
4 ♂,4.XII.2008
221. *Nothoporia mediolineata* (Prout) ナカオビアキナミシヤク  
1 ♂ 1 ♀,4.XII.2008
222. *Solitanea defricata* (Püngeler) シロオビマルバナミシヤク  
1 ♀,16.VIII.2003;1 ♂,4.VI.2005;1 ♂,19.VI.2008;1 ♂ 1 ♀,11.VI.2012;1 ♂,25.VI.2012
223. *Venusia semistrigata expressa* Inoue マエモンハイイロナミシヤク  
2 ♂ 1 ♀,27.IV.2002;1 ♀,7.V.2005
224. *Venusia megaspilata* (Warren) フタモンコナミシヤク  
1 ♂,27.IV.2002;1 ♂,7.V.2005

225. *Venusia phasma* (Butler) ナナスジナミシヤク  
 1 ♀, 28.IX.2009  
 ブナを寄主とする種で、岐阜県内では飛騨市など3市に記録がある。
226. *Hydrelia sylvata* (Denis & Schiffermuller) キスジハイイロナミシヤク  
 1 ♂, 7.VIII.2000; 1 ♀, 16.VIII.2003; 1 ♂ 1 ♀, 19.VI.2008; 1 ♂, 6.VIII.2010; 2 ♂, 11.VI.2012; 1 ♀, 25.VI.2012; 1 ♂, 9.VIII.2012; 1 ♂, 9.IX.2013
227. *Hydrelia nisaria* (Christoph) テンスジヒメナミシヤク  
 2 ♂, 19.VI.2008
228. *Hydrelia flammeolaria* (Hufnagel) キヒメナミシヤク  
 1 ♀, 4.VI.2005; 2 ♂, 19.VI.2008; 1 ♂, 11.VI.2012
229. *Euchoeca nebulata* (Scopoli) ハンノナミシヤク  
 1 ♂, 12.VIII.2006; 1 ♂, 19.VI.2008; 1 ♂, 6.VIII.2010; 1 ♂, 11.VI.2012
230. *Asthena nymphaeata* (Staudinger) ムスジシロナミシヤク  
 1 ♀, 19.VI.2008
231. *Asthena hamadryas* Inoue マンサクシロナミシヤク  
 1 ♀, 7.VIII.2000; 1 ♂, 29.VII.2002; 1 ♀, 15.IX.2002; 1 ♂ 1 ♀, 16.VIII.2003; 1 ♂, 16.VIII.2003; 1 ♀, 6.IX.2003; 1 ♀, 12.VIII.2006; 1 ♀, 28.IX.2009; 1 ♂, 9.VIII.2012
232. *Pseudostegania defectata* (Christoph) キイロナミシヤク  
 1 ♀, 6.IX.2003; 1 ♀, 4.VI.2005; 1 ♀, 19.VI.2008; 1 ♂, 11.VI.2012
233. *Laciniodes denigratus ussuriensis* Prout セジロナミシヤク  
 1 ♂, 19.VI.2008
234. *Palpoctenidia phoenicosoma semilauta* Prout アカモンコナミシヤク  
 1 ♂, 4.VI.2005; 1 ♂ 1 ♀, 19.VI.2008; 1 ♂, 11.VI.2012; 1 ♂, 25.VI.2012
235. *Martania saxea* (Wileman) ヒメカバスジナミシヤク  
 1 ♀, 22.X.2008
236. *Eupithecia gigantea* Staudinger フトオビヒメナミシヤク  
 1 ♂, 7.VIII.2000; 1 ♂, 29.VII.2002; 2 ♂, 19.VII.2005; 1 ♂, 12.VIII.2006
237. *Eupithecia subbreviata* Staudinger ナカオビカバナミシヤク  
 5 ♂, 15.IV.2001; 3 ♂, 15.IV.2001; 2 ♂ 3 ♀, 27.IV.2002; 1 ♂ 1 ♀, 17.V.2003; 1 ♂ 1 ♀, 7.V.2005
238. *Eupithecia proterva* Butler ウスカバナミシヤク  
 1 ♂, 27.IV.2002
239. *Eupithecia signigera* Butler ソトカバナミシヤク  
 4 ♂ 2 ♀, 27.IV.2002; 1 ♂, 17.V.2003; 1 ♂, 7.V.2005
240. *Eupithecia addictata* Dietze ミジンカバナミシヤク  
 1 ♀, 19.VII.2005  
 岐阜県内では高山市と郡上市にしか記録がない。
241. *Eupithecia consortaria* Leech クロモンカバナミシヤク  
 1 ♂, 19.VI.2008  
 岐阜県内では高山市、加茂郡、可児市に記録があるが少ない。
242. *Eupithecia impavida* Vojnits ミヤマカバナミシヤク  
 1 ♀, 12.VIII.2006  
 岐阜県内では高山市にだけ記録のある少ない種である。
243. *Eupithecia takao* Inoue ハネナガカバナミシヤク  
 1 ♂, 15.IV.2001  
 各地に普通に産する(中島ほか, 2011)とされるが、岐阜県ではそれほど多くはない。
244. *Eupithecia tripunctaria* Herrich-Schaffer シロテンカバナミシヤク

- 1♂,19.VI.2008
245. *Eupithecia emanata* Dietze クロテンカバナミシヤク  
1♀,15.IX.2002;1♂2♀,28.IX.2009
246. *Eupithecia virgaureata invisata* Butler アザミカバナミシヤク  
1♀,6.IX.2003  
平地から山地にかけて多産するが、岐阜県内の記録は高山市と可児市、岐阜市にしかない。
247. *Gymnoscelis esakii* Inoue ケブカチビナミシヤク  
1♂1♀,28.IX.2009
248. *Chloroclystis v-ata lucinda* (Butler) クロスジアオナミシヤク  
2♂,7.VIII.2000;1♀,6.IX.2003;1♂,4.VI.2005;1♀,12.VIII.2006;1♀,19.VI.2008;1♂,28.IX.2009;1♀,6.VIII.2010;1♀,11.VI.2012;1♂,9.VIII.2012
249. *Chloroclystis obscura* West ハラアカウスアオナミシヤク  
1♂1♀,19.VI.2008
250. *Chloroclystis excisa* (Butler) ソトシロオビナミシヤク  
1♀,7.VIII.2000;1♀,16.VIII.2003;1♂,19.VI.2008;1♀,4.XII.2008
251. *Anticollis sparsatus* (Treitschke) トラノオナミシヤク  
1♀,16.VIII.2003;1♂,9.IX.2013  
岐阜県内では郡上市と山県市にだけ記録がある少ない種。
252. *Melanthia procellata inquinata* (Butler) ナカジロナミシヤク  
1♂,16.VIII.2003;1♂,6.IX.2003

## 【まとめ】

*Catocala* などヤガ科の場合 (宮野, 2015a) と同様、ハンノキを寄主とする種の多産はこの地の蛾類相の特徴で、コスジシロエダシヤク、ハンノトビスジエダシヤク、オオシロオビアオシヤクなどが該当する。また、イヌツゲを寄主とするマルハグルマエダシヤク、ツマキエダシヤク、マエキトビエダシヤク、イボタノキを寄主とするキバラエダシヤク、レンゲツツジを寄主とするヒョウモンエダシヤク、アカマツを寄主とするフタヤマエダシヤク、シロシタトビイロナミシヤク、オニグルミを寄主とするウスグロナミエダシヤク、ホオノキなどを寄主とするオオアヤシヤク、ノリウツギを寄主とするキベリシロナミシヤク、マンサクを寄主とするマンサクシロナミシヤクなどが多産し、これらもこの地の植生を反映している。広食性の種ではフトフタオビエダシヤク、ハミスジエダシヤク、ウスバミスジエダシヤク、ムラサキエダシヤクが多産する。稀種や局地的に産するものとしてはウスウラナミヒメシヤク\*、ヨスジナミシヤク\*、クモオビナミシヤクがあげられる。

【文献】

金子岳夫, 2011. シヤクガ科ヒメシヤク亜科, 岸田泰則(編), 日本産蛾類標準図鑑 I : 224-247. 学研教育出版, 東京.

宮野昭彦, 2009. 岐阜県産ガ類黒化型等の記録 (2). 啓蝨 58 : 14-16.

宮野昭彦, 2015a. 岐阜県上宝町十三墓湿原の蛾類 (1). 啓蝨 63 : 35-49.

宮野昭彦, 2015b. 岐阜県産ガ類黒化型等の記録 (5). 啓蝨 63 : 32-34.

宮野昭彦, 2015c. 岐阜県におけるミヤタツマトビキエダシヤクの採集記録. 誘蛾燈 222:137.

中島秀雄・矢崎克己, 2011. シヤクガ科ナミシヤク亜科, 岸田泰則(編), 日本産蛾類標準図鑑 I : 248-316. 学研教育出版, 東京.

佐藤力夫, 2011. シヤクガ科エダシヤク亜科, 岸田泰則(編), 日本産蛾類標準図鑑 I : 132-200. 学研教育出版, 東京.

## 目 次

船越 進太郎：美濃市におけるタガメの記録	1
田中 正弘：岐阜市三田洞百々ヶ洞(百々ヶ峰北西麓)における蛾類の記録(IV). カバナミシヤク類(シヤクガ科)の追加記録	4
宮野 昭彦：岐阜市達目洞 6 月上旬の蛾	6
宮野 昭彦：岐阜県飛騨市河合町元田で採集した蛾類	7
田中 正弘：青木 哲郎：岐阜市三田洞(百々ヶ峰北西麓)における コメツキムシ科甲虫類の記録(2)	9
宮野 昭彦：岐阜県上宝町十三墓湿原の蛾類(2)	15
<b>【短 報】</b>	
鈴木 俊文：サトキマダラヒカゲの高山市での記録について	3
鈴木 俊文：高標高地におけるヒメシジミの早い記録について	3
鈴木 俊文：ツマグロヒョウモンの晩秋での記録	3
鈴木 俊文：市街地でのスミナガシの記録	5
鈴木 俊文：フタバアオイに産卵されたギフチョウ卵の記録	14
青木 哲郎：「田中正弘氏採集による甲虫類(1)」についての訂正	28

### 【短報】

「田中正弘氏採集による甲虫類(1)」について  
の訂正

青木 哲郎

誤 *Phyllopertha intermixta* Arrow アオウスチ  
ヤコガネ

正 *Phyllopertha irregularis* Waterhouse キス  
ジコガネ

体色のみで粗雑な同定をしたのが誤りの元である。浅学を深くお詫びする。

筆者は本誌 22(49):25-27 において表題の報  
文を発表したが、その中の一部に誤同定があっ  
たのでここに訂正させていただきたい。

### 啓蟄 (KEICHITSU) Vol.33 No.64

発行日 2016年3月30日  
編集委員 田中正弘 野平照雄 高井 泰  
高田 清 豊島健太郎  
編集者 藤原麒一朗  
発行者 岐阜県昆虫分布研究会(GKK)  
会長 田中正弘  
〒501-2566 岐阜市福富天神前223-5  
電話 (058)229-3038  
年会費 3,000円  
郵便振替 00850-6-8149

### <本会への連絡>

○原稿の投稿先  
〒501-2566 岐阜市福富天神前223-5  
田中正弘 電話(058)229-3038  
○事務局連絡先(入会・住所変更等)  
〒501-0213 瑞穂市穂積町別府222-2  
船越進太郎 電話(058)327-2572  
○編集局連絡先  
〒500-8086 岐阜市木造町27  
藤原麒一朗 電話(058)263-8292  
E-mail; YIV01415@nifty.com